



## **Об утверждении Плана по управлению пастбищами и их использованию по Кенгирбай бийскому сельскому округу Абайского района на 2022-2023 годы**

Решение маслихата Абайского района Восточно-Казахстанской области от 27 декабря 2021 года № 17/9-VII

В соответствии со статьями 8, 13 Закона Республики Казахстан "О пастбищах", Абайский районный маслихат РЕШИЛ:

1. Утвердить План по управлению пастбищами и их использованию по Кенгирбай бийскому сельскому округу Абайского района на 2022-2023 годы согласно приложению к настоящему решению.

2. Настоящее решение вводится в действие по истечении десяти календарных дней после дня его первого официального опубликования.

*Секретарь маслихата*

*Е. Лдибаев*

Приложение к решению  
Абайского районного маслихата  
от 27 декабря 2021 года № 17/9-VII

## **План по управлению пастбищами и их использованию по Кенгирбай бийскому сельскому округу Абайского района на 2022-2023 годы**

1) Схема (карта) расположения пастбищ на территории административно-территориальной единицы в разрезе категорий земель, собственников земельных участков и землепользователей на основании правоустанавливающих документов, согласно приложению 1 к настоящему Плану;

2) приемлемая схема пастбище-оборотов, согласно приложению 2 к настоящему Плану;

3) карта с обозначением внешних и внутренних границ и площадей пастбищ, в том числе сезонных, объектов пастбищной инфраструктуры, согласно приложению 3 к настоящему Плану;

4) схема доступа пастбище-пользователей к водо-источникам (озерам, рекам, прудам, копаням, оросительным или обводнительным каналам, трубчатым или шахтным колодцам) составленную согласно норме потребления воды, согласно приложению 4 к настоящему Плану;

5) схема перераспределения пастбищ для размещения поголовья сельскохозяйственных животных физических и юридических лиц, у которых отсутствуют пастбища, и перемещения его на предоставляемые пастбища, согласно приложению 5 к настоящему Плану;

6) схема размещения поголовья сельскохозяйственных животных на отгонных пастбищах физических и (или) юридических лиц, не обеспеченных пастбищами, расположенными в сельском округе, согласно приложению 6 к настоящему Плану;

7) календарный график по использованию пастбищ, устанавливающий сезонные маршруты выпаса и передвижения сельскохозяйственных животных, согласно приложению 7 к настоящему Плану;

7-1) карта с обозначением внешних и внутренних границ и площадей пастбищ, необходимых для удовлетворения нужд населения для выпаса сельскохозяйственных животных личного подворья, в зависимости от местных условий и особенностей, согласно приложению 7-1 к настоящему Плану;

Территория сельского округа относится к сухой, пустынно-степной зоне.

На территории сельского округа климат сухой. Есть 3 вида основных типов рельефа : мелкосопочные долины, мелкие сопки и низкие горы. В сельском округе все пастбища сезонные. Можно использовать пастбищ по видовому составу весной (меняется); летом (полынно-ковыльно-типчаковые); весной и осенью (полынно-ковыльное); осенью и зимой (полынно-ковыльное). Сезонные пастбища используются по видовому составу животных.

На территории сельского округа слабо развиты гидрографические сети. Обводнение пастбищ обеспечивается за счет природных рек, родников и шахтными колодцами. Качество воды слабое соленое, пригодное для животных.

Средняя урожайность пастбищных угодий составляет 2,0-2,2 центнер/гектар.

Продолжительность использования пастбищ в пастбищный период составляет 180-210 дней.

Кенгирбай бийский сельский округ на севере граничит с Архатским сельским округом, на востоке с Кокбайским сельским округом, на юге с Аягозским районом, на западе Медеуским сельским округом и районным центром село Караул.

Климат сельского округа- зима холодная, лето жаркое и засушливое. Среднегодовая температура воздуха в январе – -22°С; -35°С, в июле +20°С; +33°С. Средний размер осадков составляет - 20 мм, а годовой – 236 мм.

Растительный покров сельского округа разнообразный, самые распространенные из них ковыль волосатик, овсяница и полынь пустынная. Почвы светло-каштановые. Толщина плодородного слоя составляет 20-25 см.

Общая земельная площадь сельского округа составляет 180 905,0 гектаров (далее – га), из них пастбищ – 110 959 га.

По категориям земли распределяются следующим образом:

земли сельскохозяйственного назначения – 110 959 га;

земли населенных пунктов – 10 000 га;

земли лесного фонда – 0,0 гектар.

Земли промышленности, транспорта, связи, для нужд космической деятельности, обороны, национальной безопасности и иного не сельскохозяйственного назначения – 0,0 га.

Количество поголовья сельскохозяйственных животных на территории населенного пункта: 970 голов крупного рогатого скота, из них маточное по голове 512 голов, 2251 голов овец и коз, 325 голов лошадей.

По видам сельскохозяйственных животных распределено следующим образом:  
крупный рогатый скот – 6 стадо;  
мелкий рогатый скот – 3 отара;  
лошадей – 1 табун.

Пастбища относятся к природным пастбищам в зависимости от природно-климатических особенностей сельского округа и преимущественно используются для выпаса скота.

Основными пользователями пастбищ являются жители сельского округа.

План принят в целях рационального использования пастбищ, устойчивого обеспечения потребности в кормах и предотвращения процессов деградации пастбищ.

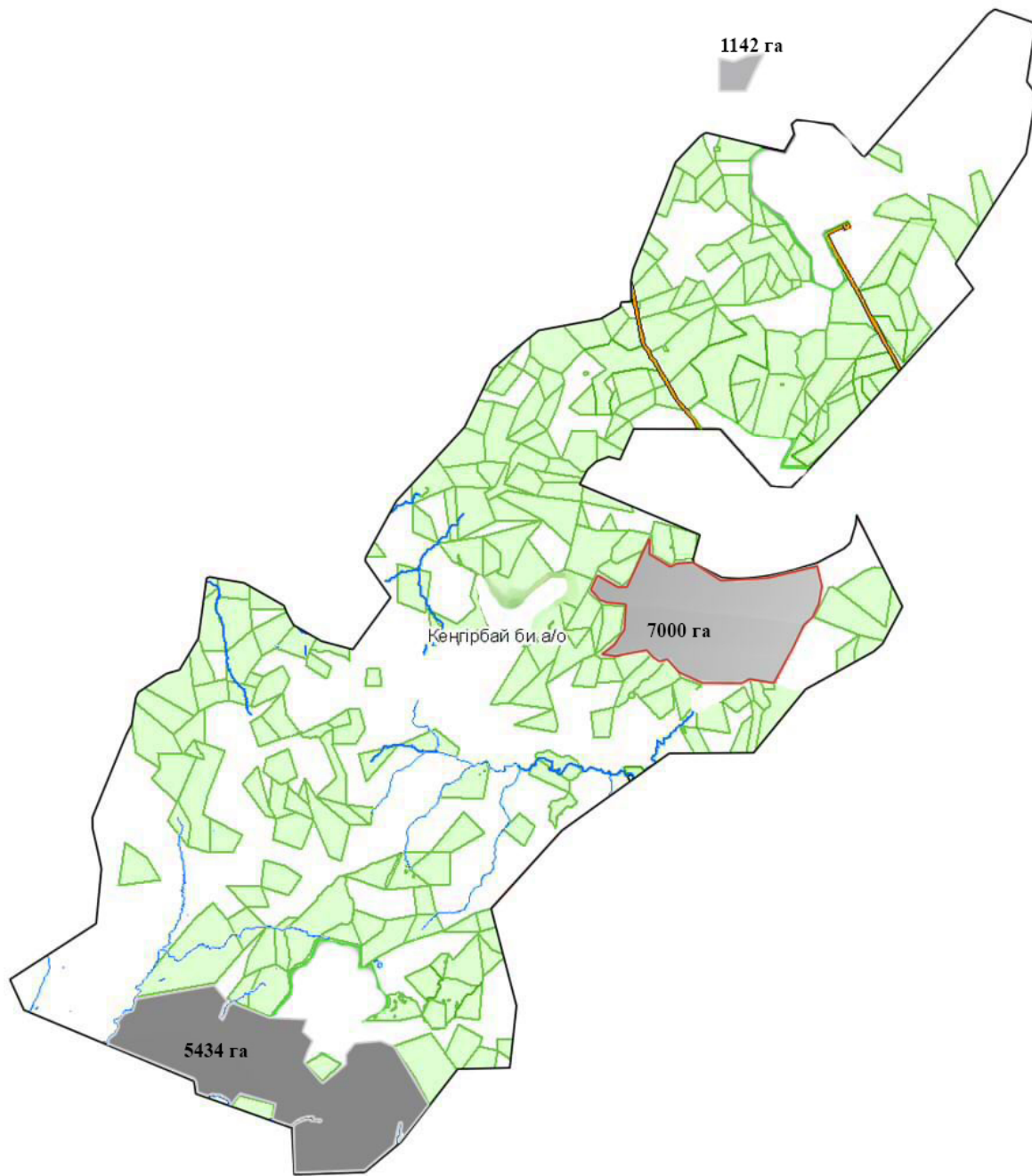
На территории сельского округа действует 1 ветеринарный пункт и 1 скотомогильник.

В сельском округе не установлены сервитуты для прогона скота.

Примечание: расшифровка аббревиатур: га – гектар оС – показатель Цельсия мм – миллиметр см – сантиметр с/о – сельский округ

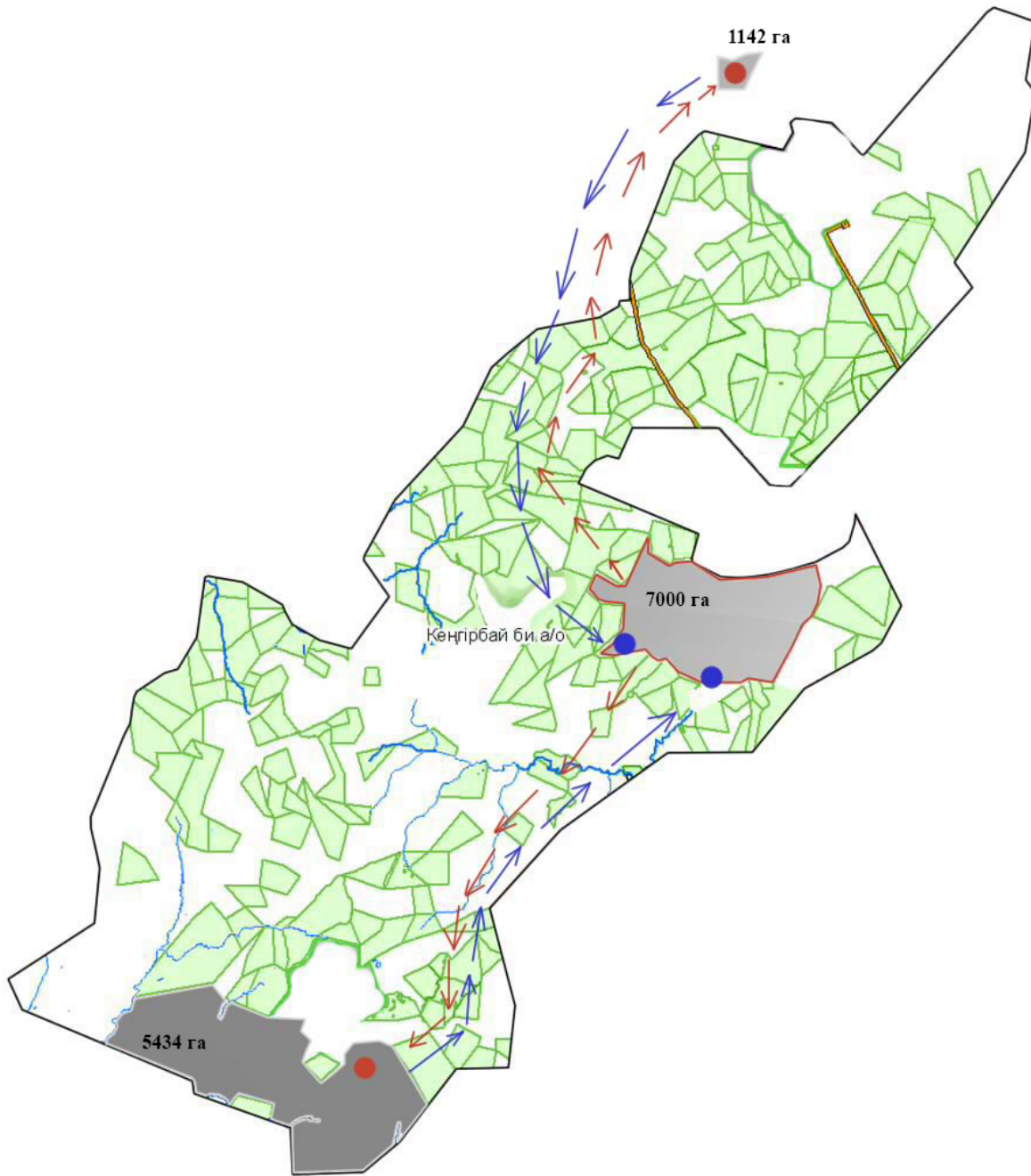
Приложение 1 к Плану  
по управлению пастбищами  
их использованию  
по Кенгирбай бийскому  
сельскому округу на 2022-2023 годы

**Схема (карта) расположения пастбищ на территории сельского округа в разрезе категорий земель, собственников земельных участков и землепользователей на основании правоустанавливающих документов**



Приложение 2 к Плану  
по управлению пастбищами  
их использованию  
по Кенгирбай бийскому  
сельскому округу на 2022-2023 годы

**Приемлемая схема пастбищеоборотов**

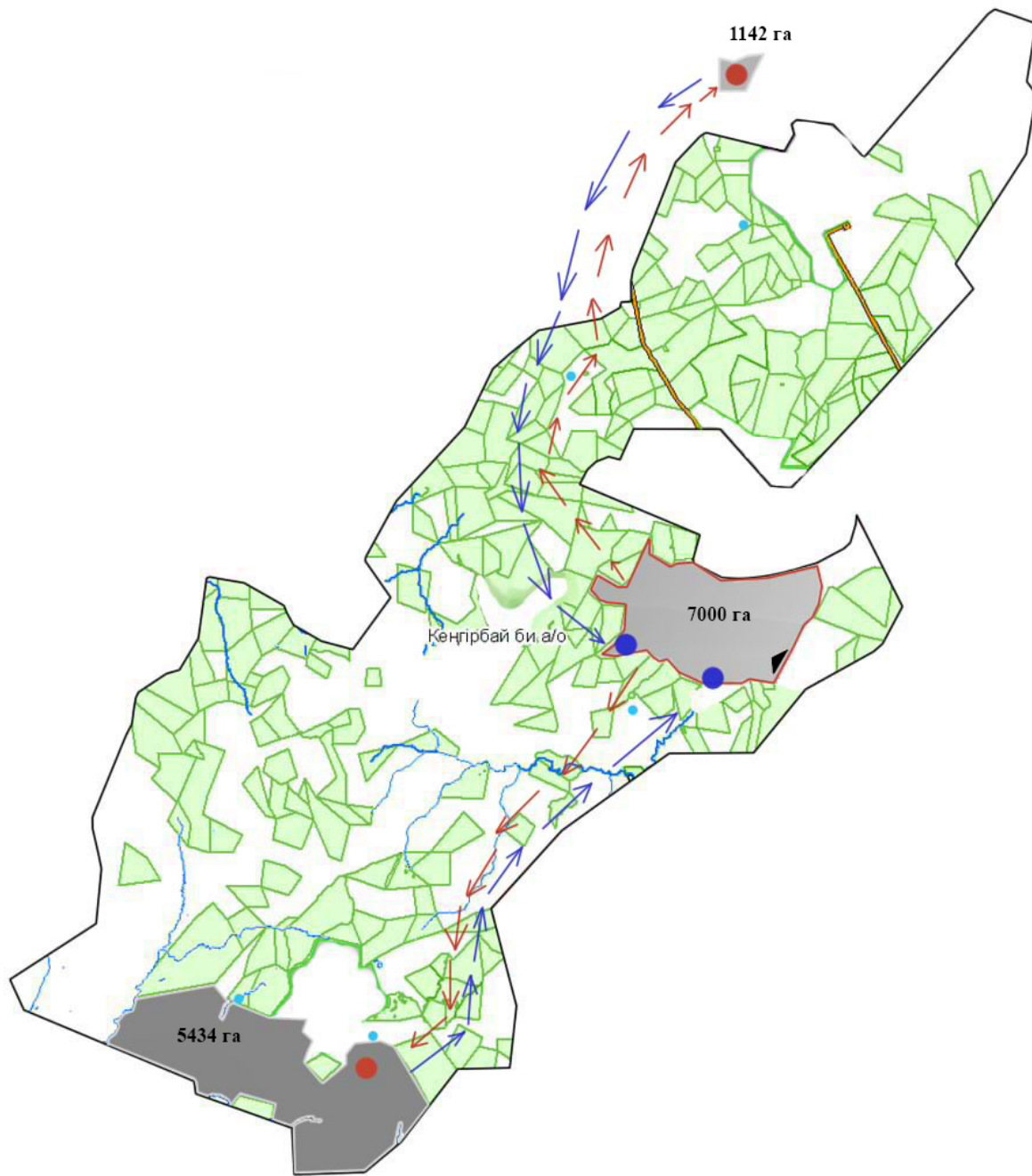




Приложение 3 к Плану  
по управлению пастбищами  
их использованию  
по Кенгирбай бийскому  
сельскому округу на 2022-2023 годы

**Карта с обозначением внешних и внутренних границ и площадей пастбищ, в том числе сезонных, объектов пастбищной инфраструктуры**

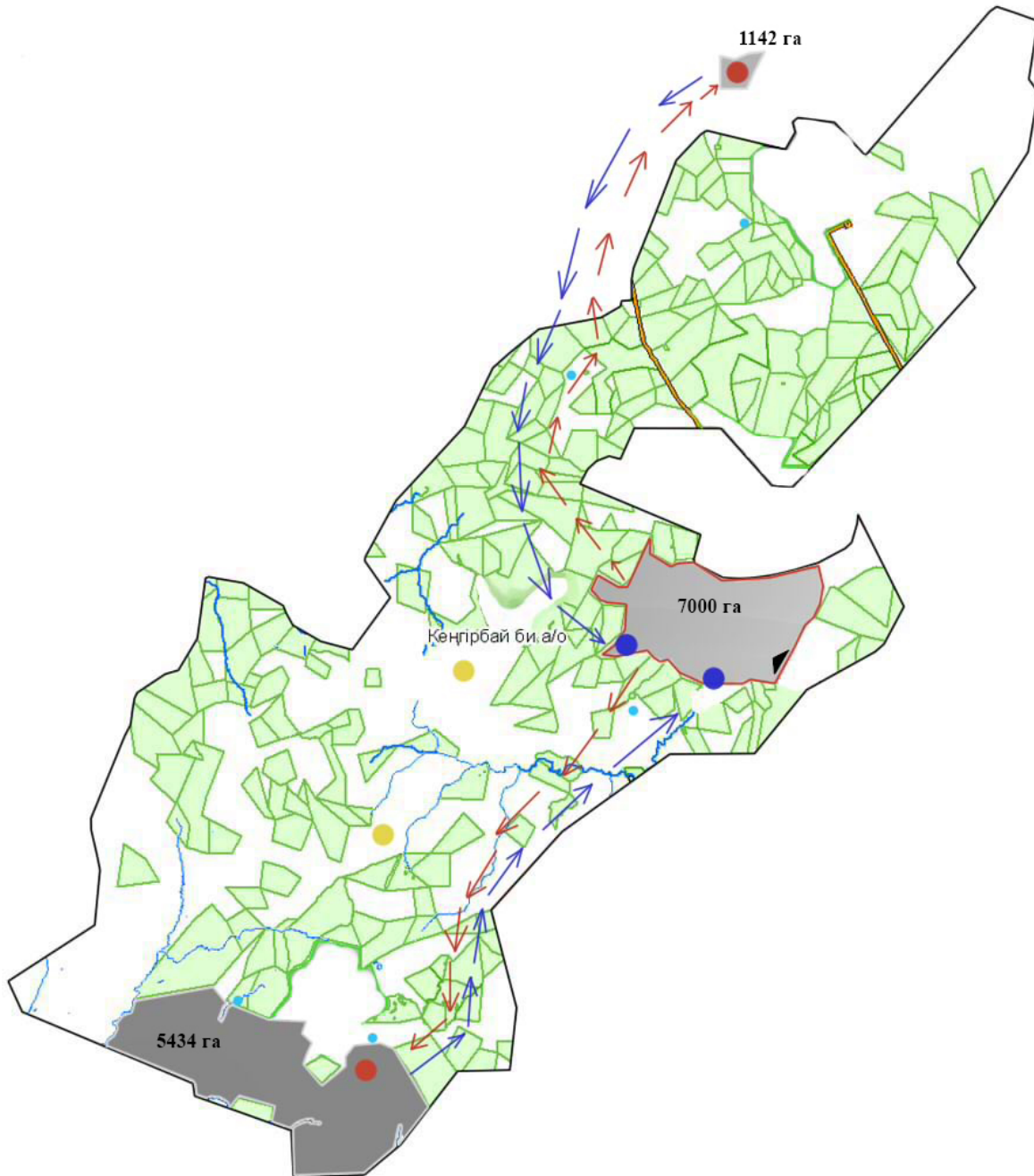




Границы села	
Границы округа	
Земли населенного пункта	
Земли лесного фонда	
Земельные участки используемые весенне-летний период	
Земельные участки используемые осенне-зимний период	

Приложение 4 к Плану  
по управлению пастбищами  
их использованию  
по Кенгирбай бийскому  
сельскому округу на 2022-2023 годы

**Схема доступа пастбищепользователей к водоисточникам (озерам, рекам, прудам, копаням, оросительным или обводнительным каналам, трубчатым или шахтным колодцам) составленную согласно норме потребления воды**

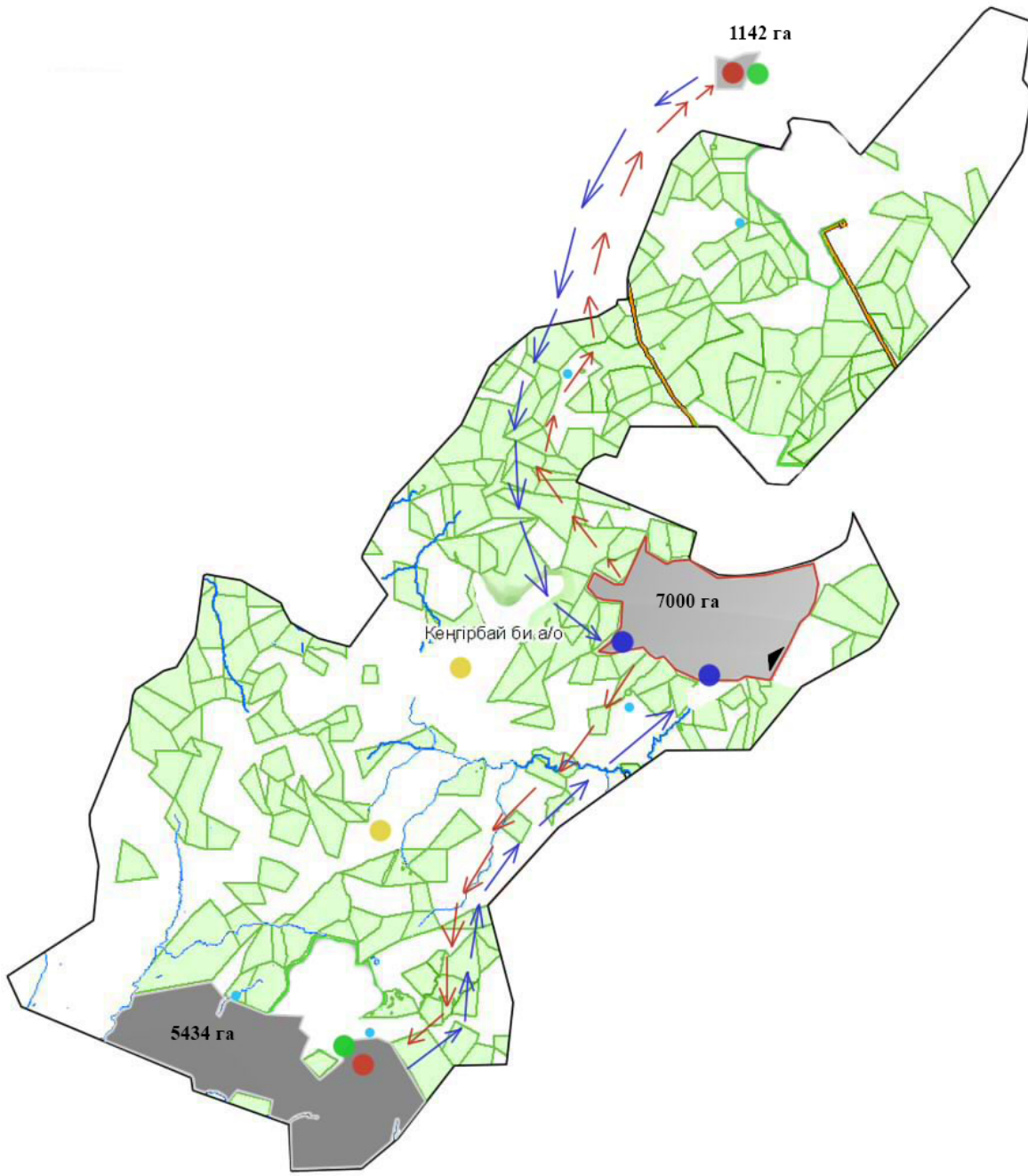

















Приложение 5 к Плану  
по управлению пастбищами  
их использованию  
по Кенгирбай бийскому  
сельскому округу на 2022-2023 годы

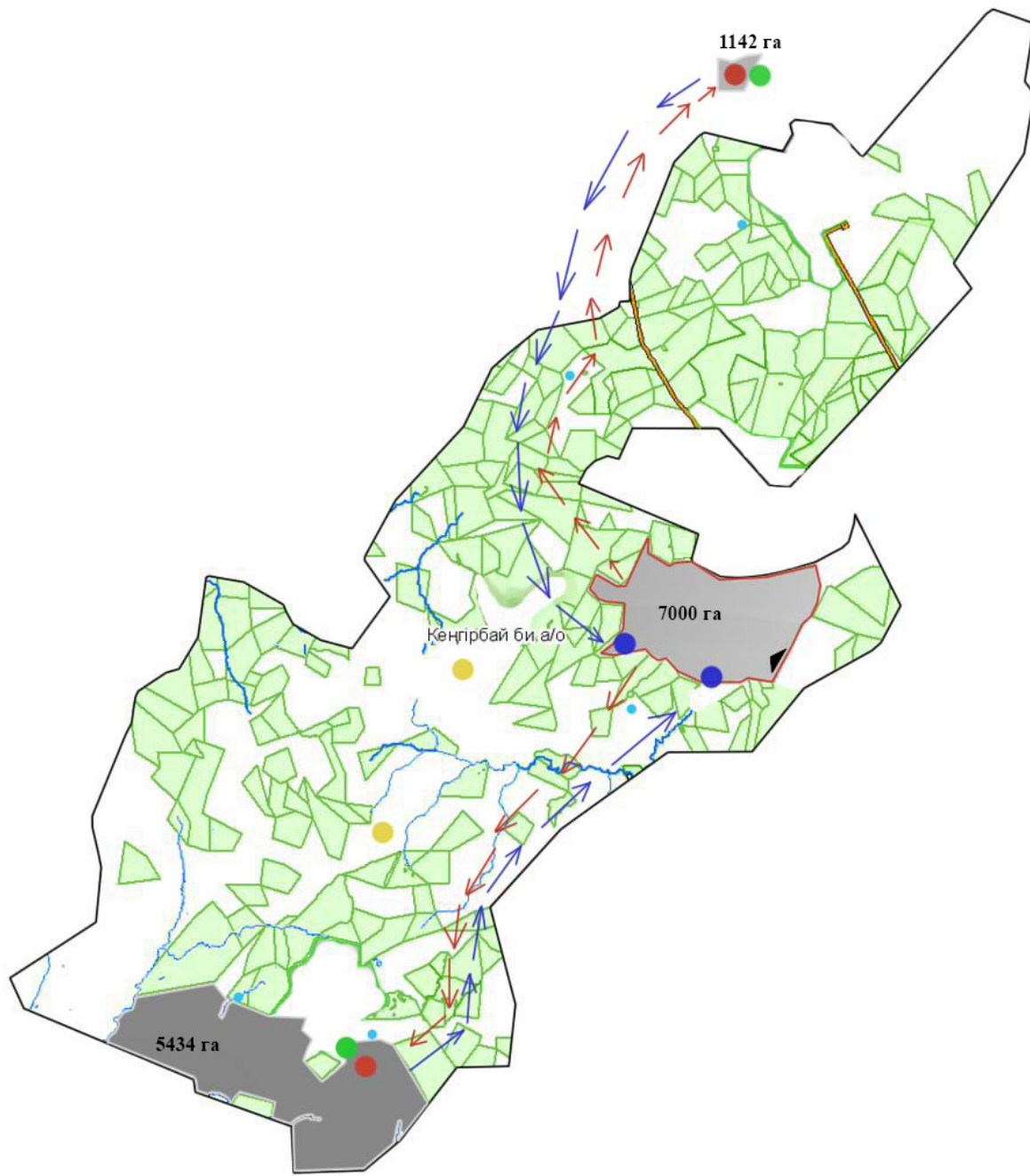
**Схема перераспределения пастбищ для размещения поголовья сельскохозяйственных животных физических и юридических лиц, у которых отсутствуют пастбища, и перемещения его на предоставляемые пастбища**



Границы села	
Границы округа	
Земли населенного пункта	
Земли сельского хозяйственного назначения	
Земли лесного фонда	
Земельные участки используемые весенне-летний период	
Земельные участки используемые осенне-зимний период	
Устье реки	
Скотомогильник	
Земельные участки предназначенные для дальнейшего перераспределения	
Границы расположения поголовья	

Приложение 6 к Плану  
по управлению пастбищами  
их использованию  
по Кенгирбай бийскому  
сельскому округу на 2022-2023 годы

**Схема размещения поголовья сельскохозяйственных животных на отгонных пастбищах физических и (или) юридических лиц, не обеспеченных пастбищами, расположенными в сельском округе**



- Границы села
- Границы округа
- Земли населенного пункта
- Земли сельского хозяйственного назначения
- Земли лесного фонда
- Земельные участки используемые весенне-летний период
- Земельные участки используемые осенне-зимний период
- Устье реки
- Скотомогильник

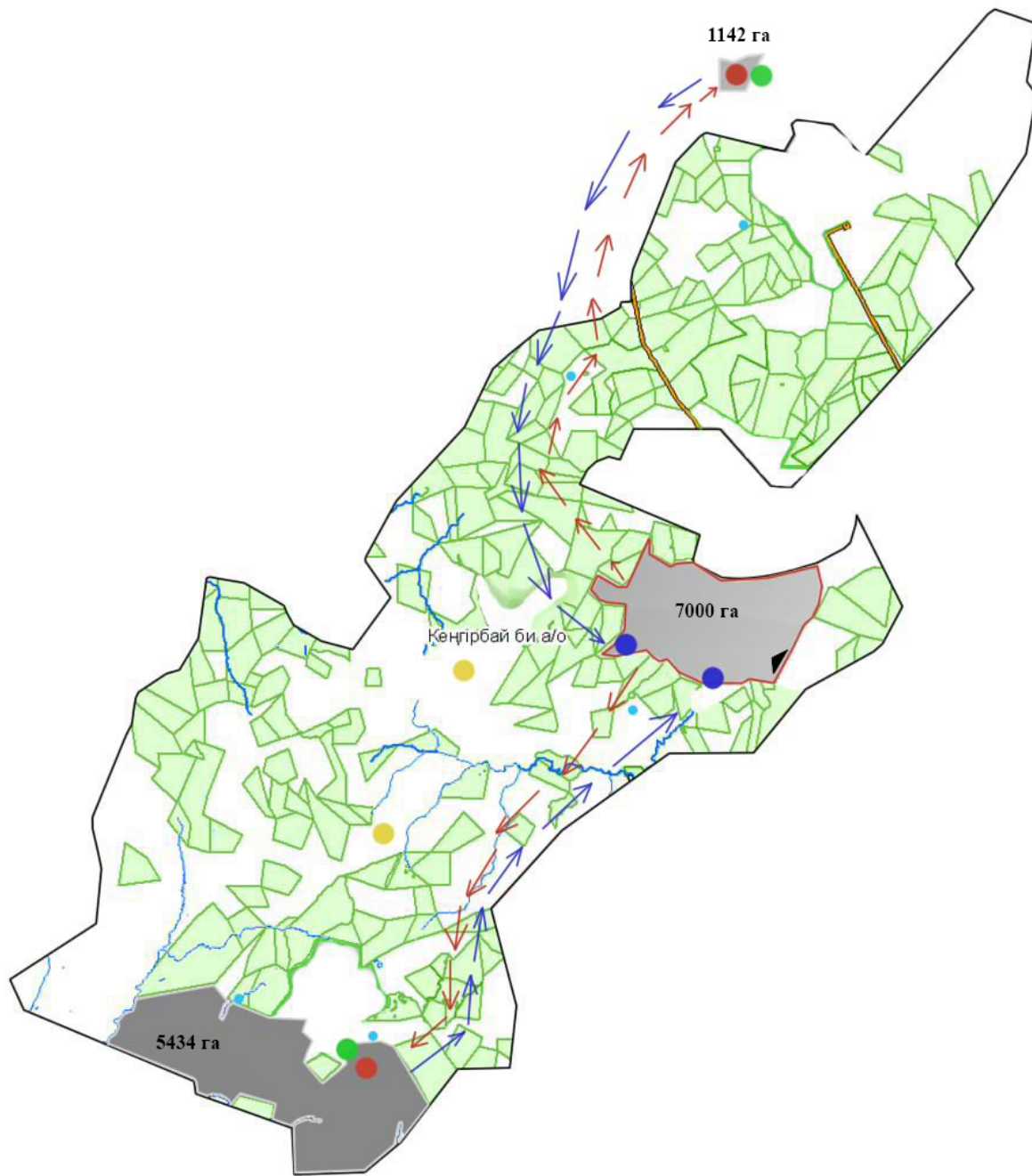
Приложение 7 к Плану  
по управлению пастбищами  
их использованию  
по Кенгирбай бийскому  
сельскому округу на 2022-2023 годы

**Календарный график по использованию пастбищ, устанавливающий сезонные маршруты выпаса и передвижения сельскохозяйственных животных по Кенгирбай бийскому сельскому округу Абайского района**

№	Период перегона животных на пастбища	Период отгона животных с пастбища
1	1 половина мая	2 декада октября

Приложение 7-1 к Плану  
по управлению пастбищами  
их использованию  
по Кенгирбай бийскому  
сельскому округу на 2022-2023 годы

**Карта с обозначением внешних и внутренних границ и площадей пастбищ, необходимых для удовлетворения нужд населения для выпаса сельскохозяйственных животных личного подворья, в зависимости от местных условий и особенностей**



- Границы села —————
- Границы округа —————
- Земли населенного пункта —————
- Земли сельского хозяйственного назначения —————
- Земли лесного фонда ●
- Земельные участки используемые весенне-летний период ●
- Земельные участки используемые осенне-зимний период ●
- Устье реки ▲
- Скотомогильник ▲
- Земельные участки предназначенные для дальнейшего перераспределения ●
- Границы расположения поголовья ●





	вМейір жан									
8	(Береке) Жуманба й Беймбет	1622,0	-	-	-	-	-	-	-	-
9	(Бәжігүл ) Назарбе кұлы Қ	2519,0	-	-	-	-	-	-	-	-
10	(Би-ата) Сармурз инЖана й	3034,0	-	-	-	-	-	-	-	-
11	( Мәстент ау) Жакеева Толкын	559,4	-	-	-	-	-	-	-	-
12	(Әбіш) ӘбішевБ оран	1058,0	-	-	-	-	-	-	-	-
13	(Дархан) Кариев Амангел ді	3468,0	-	-	-	-	-	-	-	-
14	(Ділдә) Амиржа нов Б	1823,0	-	-	-	-	-	-	-	-
15	(Әділет) Жағыпп арқызы Л	1147,0	-	-	-	-	-	-	-	-
16	( Дүзбенб ет) Шаяхме тАсқар	1730,0	-	-	-	-	-	-	-	-
17	(Дулат) Торпақо вЖайла убай	355,0	-	-	-	-	-	-	-	-
18	( Байдалы ) Мусабек ов Д	3400,0	-	-	-	-	-	-	-	-
19	(Еркін) Жұмырб	584,0	-	-	-	-	-	-	-	-

	аевТілеу бай									
20	(Ескене) Рахымба ев С	3484,0	-	-	-	-	-	-	-	-
21	(Жақия қажы) Есімжан ұлы С	1652,0	-	-	-	-	-	-	-	-
22	( Жанахм ет ) Князбай Аймара	1245,0	-	-	-	-	-	-	-	-
23	( Жанбол ат ) Әбішев Совет	2029,0	-	-	-	-	-	-	-	-
24	(Жандос ) Өмірғал иева Б.	1132,0	-	-	-	-	-	-	-	-
25	(Жандос ) Байгози нЖобал ай	1106,0	-	-	-	-	-	-	-	-
26	( Жиренш е ) Жарасба евАсқар	2202,0	-	-	-	-	-	-	-	-
27	( Жиханге р ) Ерденбе ков Т	754,0	-	-	-	-	-	-	-	-
28	(Жомарт ) Төлеуха нов К	355,0	-	-	-	-	-	-	-	-
29	(Іңірбай ) Тоқажан ов Қ	997,0	-	-	-	-	-	-	-	-
30	(Қадиша ) Сыдықб аев Онғар	300,0	-	-	-	-	-	-	-	-



42	Қанафин Медетбек	784,0	-	-	-	-	-	-	-	-
43	(Рауан) Омаржанұлы Кәкім	710,0	-	-	-	-	-	-	-	-
44	( Рустем- Дастан) Әбеуова С	1390,0	-	-	-	-	-	-	-	-
45	( Саламат ) Қасенбай Айдын	2615,0	-	-	-	-	-	-	-	-
45	( Сарыөлең ) Советбеков Ә	355,0	-	-	-	-	-	-	-	-
46	(Жақия қажы) Есімжанұлы С	1652,0	-	-	-	-	-	-	-	-
47	(Нұрбол ) Құтанбек Бейбітқұл	819,0	-	-	-	-	-	-	-	-
48	( Шыңғыстар) Төлеутаева Г	426,0	-	-	-	-	-	-	-	-
49	(Думан) Исабаев Алпысбек	2002,0	-	-	-	-	-	-	-	-
50	(Елкар) Желдібаева Бақыт	450,0	-	-	-	-	-	-	-	-
51	(Аян) Байтемирова Гаухар	1125,0	-	-	-	-	-	-	-	-
52	(Алдияр )	600,0	-	-	-	-	-	-	-	-

	Айтқожин Г									
53	(Тимур) Қайырбай Балжан	803,0	-	-	-	-	-	-	-	-
54	(Көл) Нариманова Динара	3018,0	-	-	-	-	-	-	-	-
55	(Кіші орда) Шакенов А	2000,0	-	-	-	-	-	-	-	-
56	(Мирас) Балтин Глеумурат	1392,0	-	-	-	-	-	-	-	-
57	(Бейбарыс) Талғатқызы Л	1115,0	-	-	-	-	-	-	-	-
58	(Назарбек) Төлеутайұлы М	1176,0	-	-	-	-	-	-	-	-
59	(Кеңбастау) Орынбаева Қ	3089,0	-	-	-	-	-	-	-	-
60	(Әмір) Смажанова Айгерім	3745,0	-	-	-	-	-	-	-	-
61	(Борлы) Үркімбай Арна	2000,0	-	-	-	-	-	-	-	-
62	(Есдәулет) Садуақасов С	1714,0	-	-	-	-	-	-	-	-
63	(Бауыржан) Қайроллин Қ	350,0	-	-	-	-	-	-	-	-



64	(Нәби) Смагуло в а Майгүл	600,0	-	-	-	-	-	-	-	-
65	( Айтөбел ) Сағынд ықов С	1399,0	-	-	-	-	-	-	-	-
66	( Ержәніб ек ) Дүйсемб еков Е	1000,0	-	-	-	-	-	-	-	-
67	(Нұрбол ) Жумакс анова А	800,0	-	-	-	-	-	-	-	-
68	( Әли-Әмі р ) Жәнібек қызы С	498,0	-	-	-	-	-	-	-	-
69	( Бақытбе к ) Бақытбе кұлы Қ	1247,0	-	-	-	-	-	-	-	-
70	( Нұрсант ай ) Алматае ва М	688,0	-	-	-	-	-	-	-	-
71	(Мейрам ) Мұқатай Үміт	515,0	-	-	-	-	-	-	-	-
72	(Әли) Садаев Айдын	643,0	-	-	-	-	-	-	-	-
73	( Төлеуға ли ) Сыздық ов Ж	400,0	-	-	-	-	-	-	-	-
	Всего:73 к/х	120744,4	-	-	-	-	-	-	-	-

Приложение 9 к Плану  
по управлению пастбищами

**Поголовье скота по Кенгирбай бийскому сельскому округу в разрезе распределение пастбищ для размещения**

Порядковый номер	Наименование населенного пункта	Площадь пастбищ, га	Виды животных	Наличие дойных коров (голов)	Норма потребности в пастбищах на 1 голову, га	Потребность пастбищ, га	Необеспеченность пастбищами, га	Обеспеченность потребности, процент	Излишки, га
1	2	3	4	5	6	7	8	9	10
1	Кенгирбай би	10 000	КРС	970	7,5	7275	1895,5	53	-
			МРС	2251	1,5	3376,5	894	25	-
			Лошади	325	9	2925	787	22	-
	Всего	10 000			7,5	13 576,5	3576,5	100	-

Примечание: земельные участки крестьянских хозяйств, зарегистрированных в сельском округе, расположены вне территории населенного пункта. Данные по количеству поголовья скота, представленные в таблице, являются личными животными населения.