



Об утверждении Плана по управлению пастбищами и их использованию по Кундыздинскому сельскому округу Абайского района на 2022-2023 годы

Решение маслихата Абайского района Восточно-Казахстанской области от 27 декабря 2021 года № 17/11-VII

В соответствии со статьями 8,13 Закона Республики Казахстан "О пастбищах", Абайский районный маслихат РЕШИЛ:

1. Утвердить План по управлению пастбищами и их использованию по Кундыздинскому сельскому округу Абайского района на 2022-2023 годы согласно приложению к настоящему решению.

2. Настоящее решение вводится в действие по истечении десяти календарных дней после дня его первого официального опубликования.

Секретарь маслихата

Е. Лдибаев

Приложение к решению
Абайского районного маслихата
от 27 декабря 2021 года
№ 17/11-VII

План по управлению пастбищами и их использованию по Кундыздинскому сельскому округу Абайского района на 2022-2023 годы

1) Схема (карта) расположения пастбищ на территории сельского округа в разрезе категорий земель, собственников земельных участков и землепользователей на основании правоустанавливающих документов, согласно приложению 1 к настоящему Плану;

2) приемлемая схема пастбищеоборотов, согласно приложению 2 к настоящему Плану;

3) карта с обозначением внешних и внутренних границ и площадей пастбищ, в том числе сезонных, объектов пастбищной инфраструктуры, согласно приложению 3 к настоящему Плану;

4) схема доступа пастбищепользователей к водоисточникам (озерам, рекам, прудам, копаням, оросительным или обводнительным каналам, трубчатым или шахтным колодцам) составленную согласно норме потребления воды, согласно приложению 4 к настоящему Плану;

5) схема перераспределения пастбищ для размещения поголовья сельскохозяйственных животных физических и юридических лиц, у которых отсутствуют пастбища, и перемещения его на предоставляемые пастбища, согласно приложению 5 к настоящему Плану;

б) схема размещения поголовья сельскохозяйственных животных на отгонных пастбищах физических и (или) юридических лиц, не обеспеченных пастбищами, расположенными в сельском округе, согласно приложению 6 к настоящему Плану;

7) календарный график по использованию пастбищ, устанавливающий сезонные маршруты выпаса и передвижения сельскохозяйственных животных, согласно приложению 7 к настоящему Плану;

7-1) карта с обозначением внешних и внутренних границ и площадей пастбищ, необходимых для удовлетворения нужд населения для выпаса сельскохозяйственных животных личного подворья, в зависимости от местных условий и особенностей, согласно приложению 7-1 к настоящему Плану;

Территория сельского округа относится к сухой, пустынно-степной зоне.

Выявлено преобладание 3 видов рельефа: мелкосопочные долины, мелкие сопки и низменные горы. В сельском округе пастбища сезонные. Можно использовать пастбищ по видовому составу весной (меняется); летом (полынно-ковыльно-типчаковые); весной и осенью (полынно-ковыльное); осенью и зимой (полынно-ковыльное). Сезонные пастбища используются по видовому составу животных.

На территории сельского округа слабо развиты гидрографические сети. Обводнение пастбищ обеспечивается из природных рек, родников и шахтными колодцами. Качество воды слабое соленое, пригодное для животных.

Средняя урожайность пастбищных угодий составляет 2-2,2 центнер/гектар.

Продолжительность использования пастбищ в пастбищный период составляет 180-210 дней.

Кундыздинский сельский округ на севере граничит с Архатским сельским округом, на западе с Кокбайским сельским округом, на юге с Аягозским районом.

Климат сельского округа- зима холодная, лето жаркое и засушливое. Среднегодовая температура воздуха в январе – -22; -35°С, в июле +20; +33°С. Средний размер осадков составляет - 20 мм, а годовой – 236 мм.

Растительный покров сельского округа разнообразный, самые распространенные из них ковыль волосатик, овсяница и полынь пустынная. Почвы светло-каштановые. Толщина плодородного слоя составляет 20-25 см.

Общая земельная площадь сельского округа составляет 220 200,0 гектаров (далее – га), из них пастбищ – 36 632 га.

По категориям земли распределяются следующим образом:

земли сельскохозяйственного назначения – 36 632 га;

земли населенных пунктов – 37 312 га;

земли лесного фонда – 0,0 гектар;

земли промышленности, транспорта, связи, для нужд космической деятельности, обороны, национальной безопасности и иного не сельскохозяйственного назначения – 0,0 га.

Количество поголовья сельскохозяйственных животных на территории населенного пункта: 1191 голов крупного рогатого скота, из них маточное по голове 985 голов, 7532 голов овец и коз, 727 голов лошадей.

По видам сельскохозяйственных животных распределено следующим образом:

крупный рогатый скот – 6 стад;

мелкий рогатый скот – 14 стад;

лошадей – 3 табун.

Пастбища относятся к природным пастбищам в зависимости от природно-климатических особенностей города и преимущественно используются для выпаса скота.

Основными пользователями пастбищ являются жители сельского округа.

План принят в целях рационального использования пастбищ, устойчивого обеспечения потребности в кормах и предотвращения процессов деградации пастбищ.

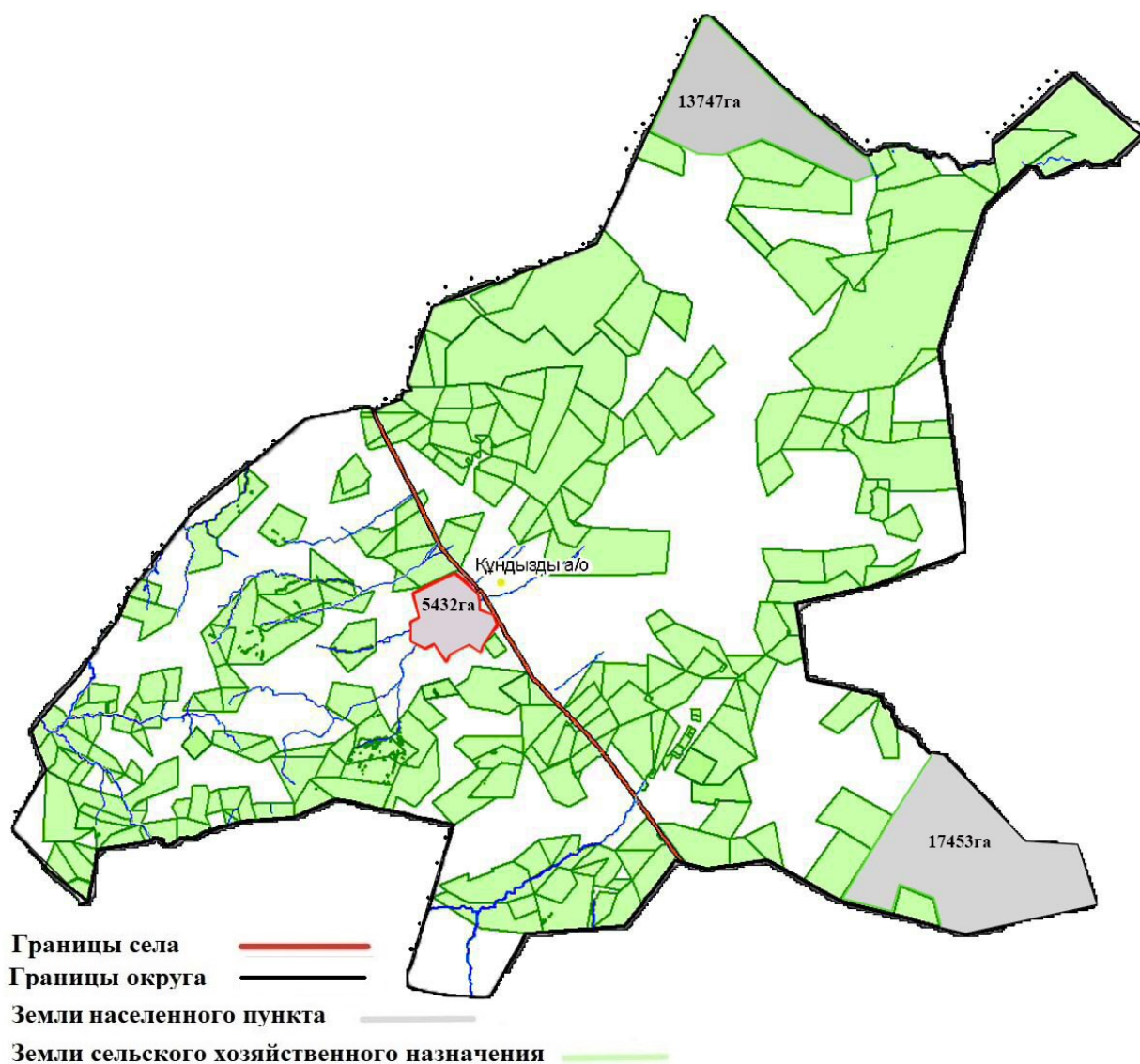
На территории сельского округа действует 1 ветеринарный пункт и 1 скотомогильник.

В сельском округе не установлены сервитуты для прогона скота.

Примечание: расшифровка аббревиатур: га – гектар оС – показатель Цельсия мм – миллиметр см – сантиметр с/о – сельский округ

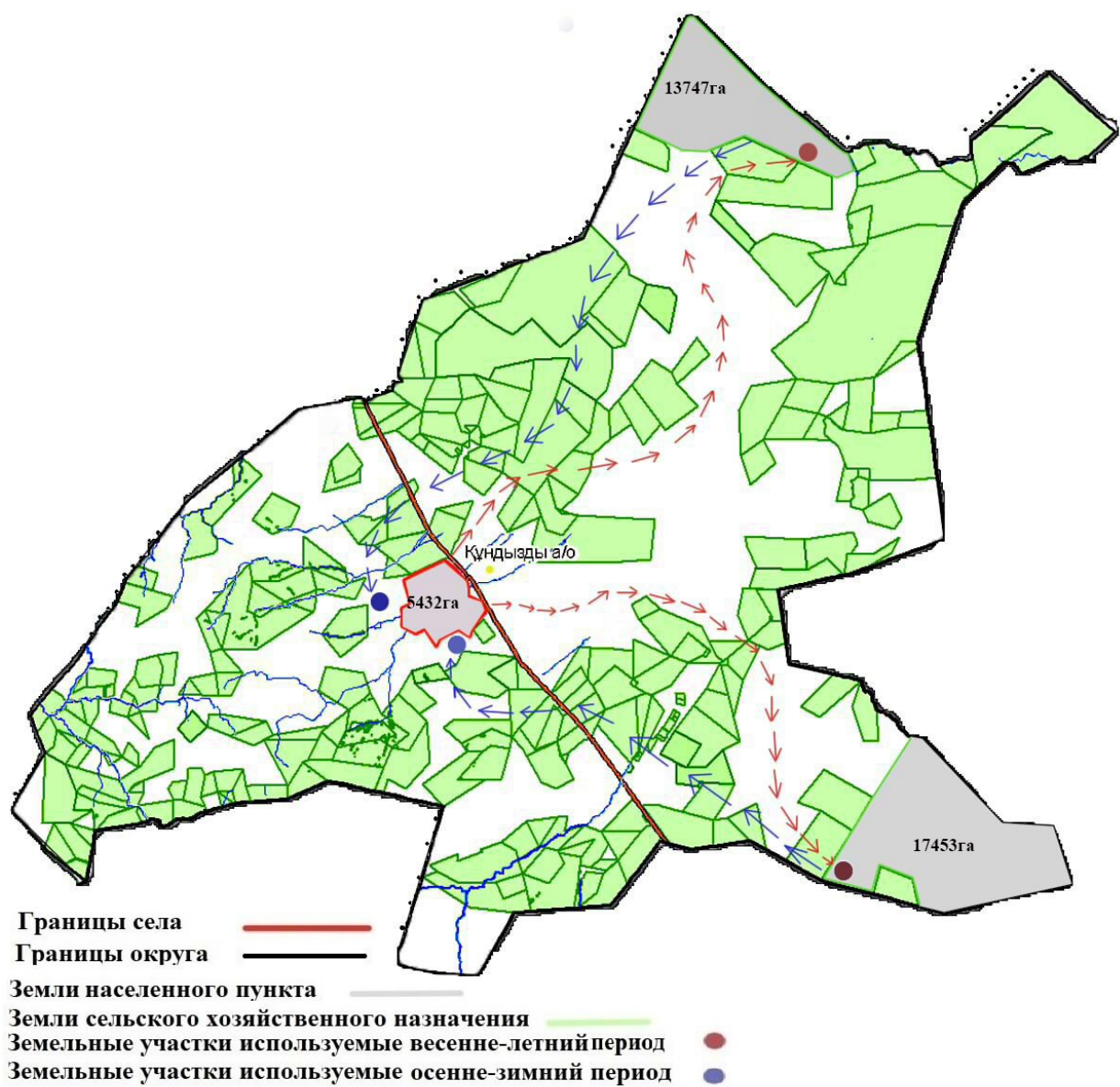
Приложение 1 к Плану
по управлению пастбищами
и их использованию по
Кундыздинскому
сельскому округу на 2022-2023
годы

Схема (карта) расположения пастбищ на территории сельского округа в разрезе категорий земель, собственников земельных участков и землепользователей на основании правоустанавливающих документов



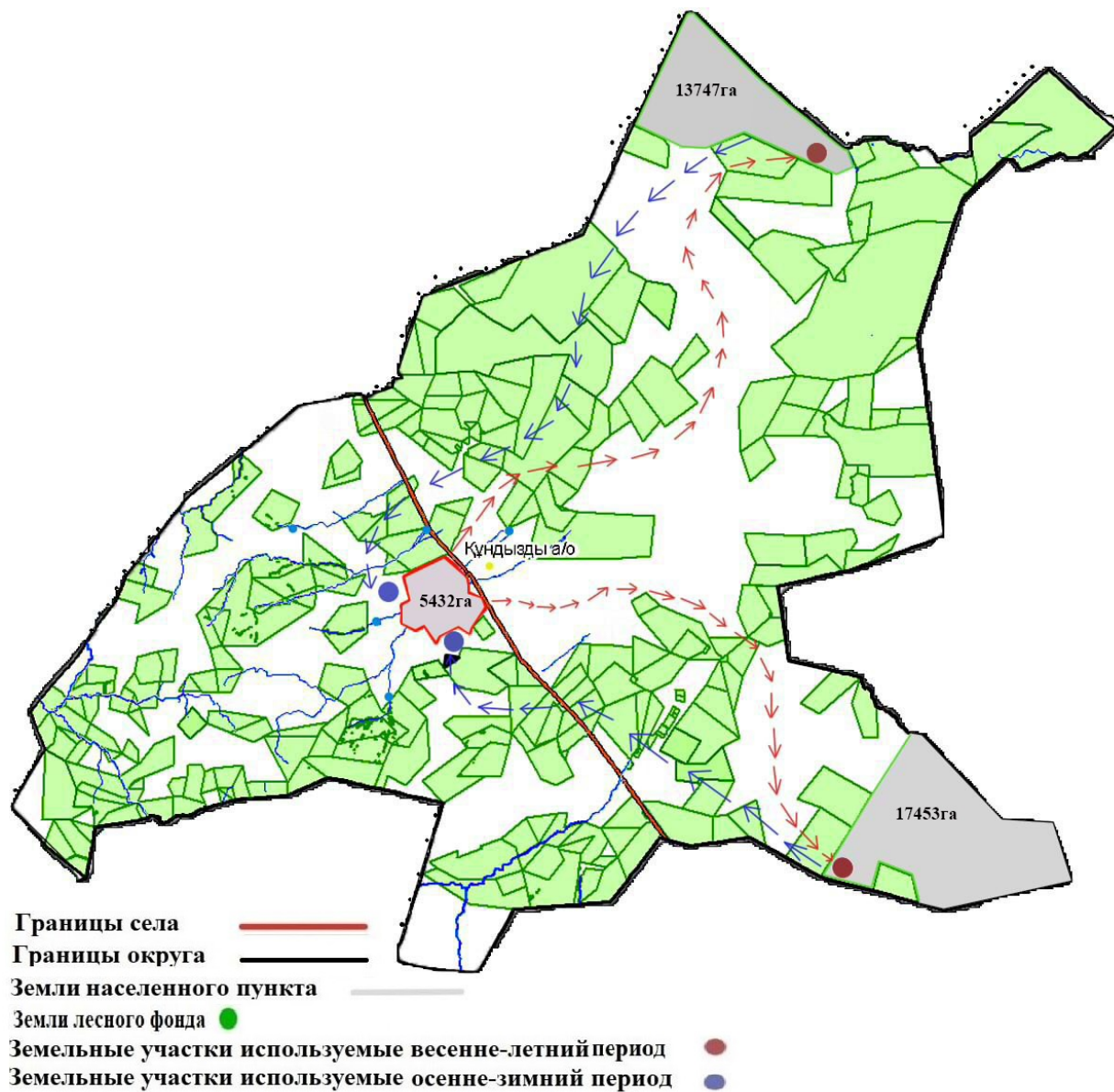
Приложение 2 к Плану
 по управлению пастбищами
 и их использованию по
 Кундыздинскому
 сельскому округу на 2022-2023
 годы

Приемлемая схема пастбищеоборотов



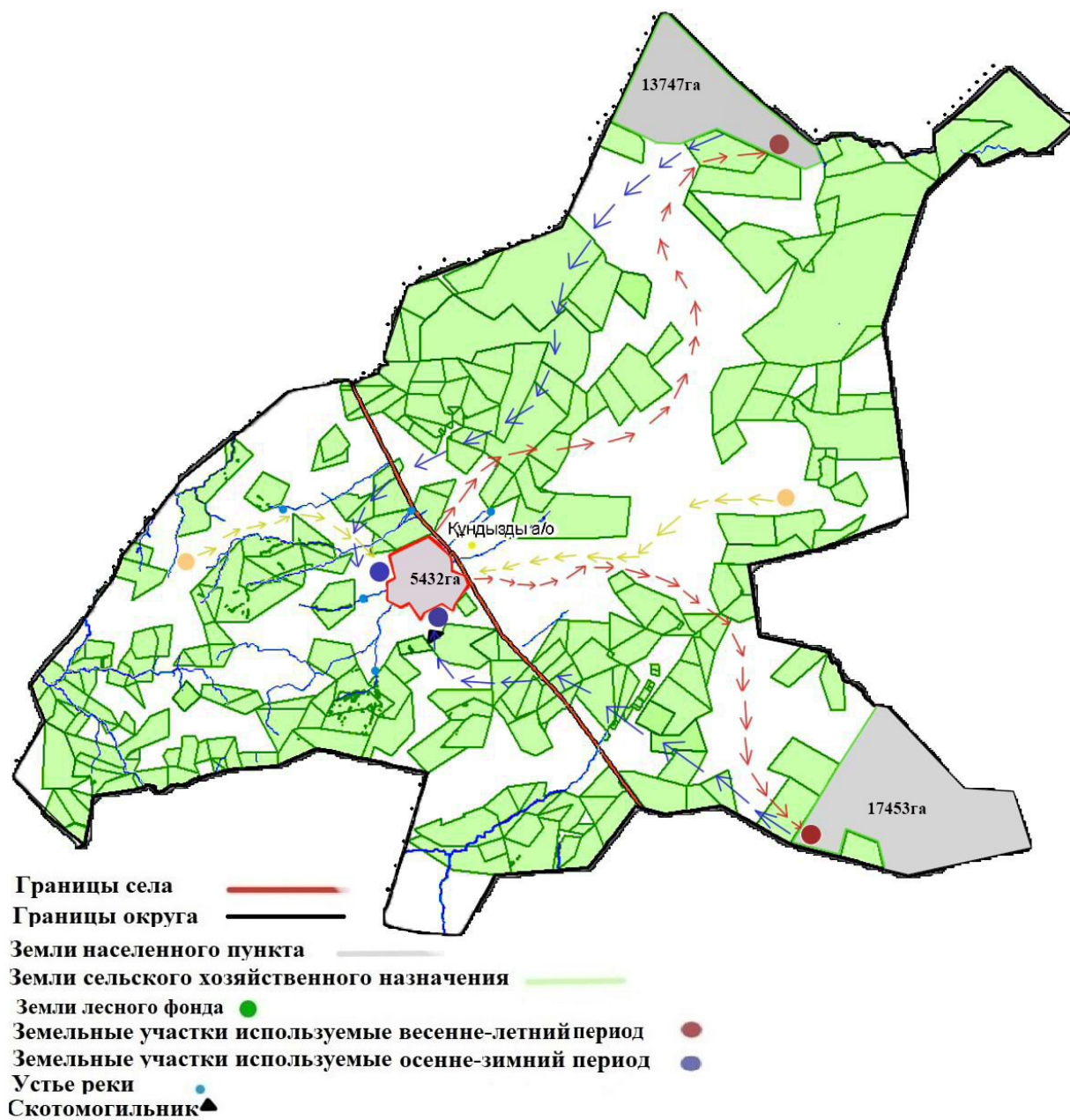
Приложение 3 к Плану
 по управлению пастбищами
 и их использованию по
 Кундыздинскому
 сельскому округу на 2022-2023
 годы

Карта с обозначением внешних и внутренних границ и площадей пастбищ, в том числе сезонных, объектов пастбищной инфраструктуры



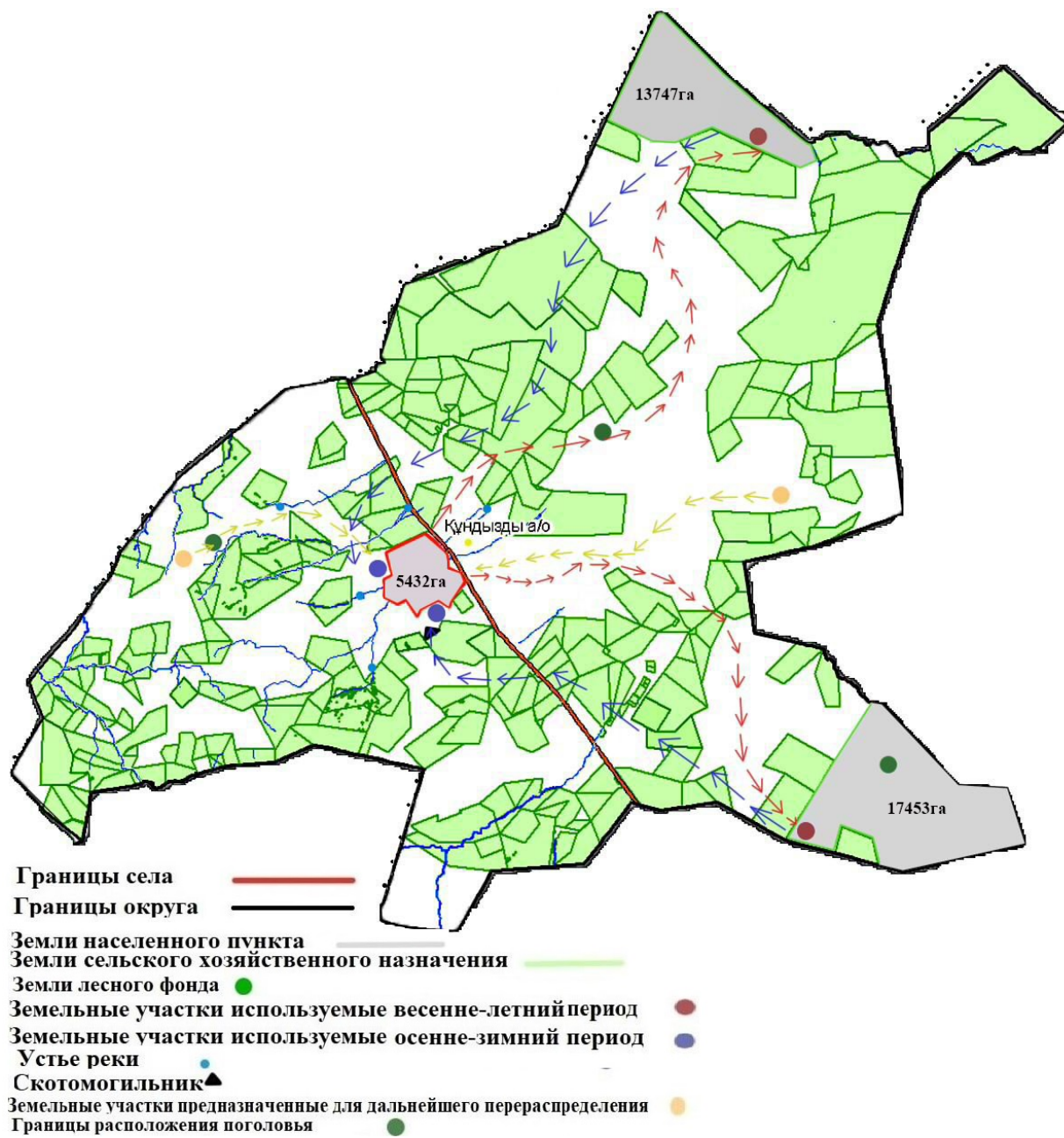
Приложение 4 к Плану
 по управлению пастбищами
 и их использованию по
 Кундыздинскому
 сельскому округу на 2022-2023
 годы

Схема доступа пастбищепользователей к водоисточникам (озерам, рекам, прудам, копаням, оросительным или обводнительным каналам, трубчатым или шахтным колодцам) составленную согласно норме потребления воды



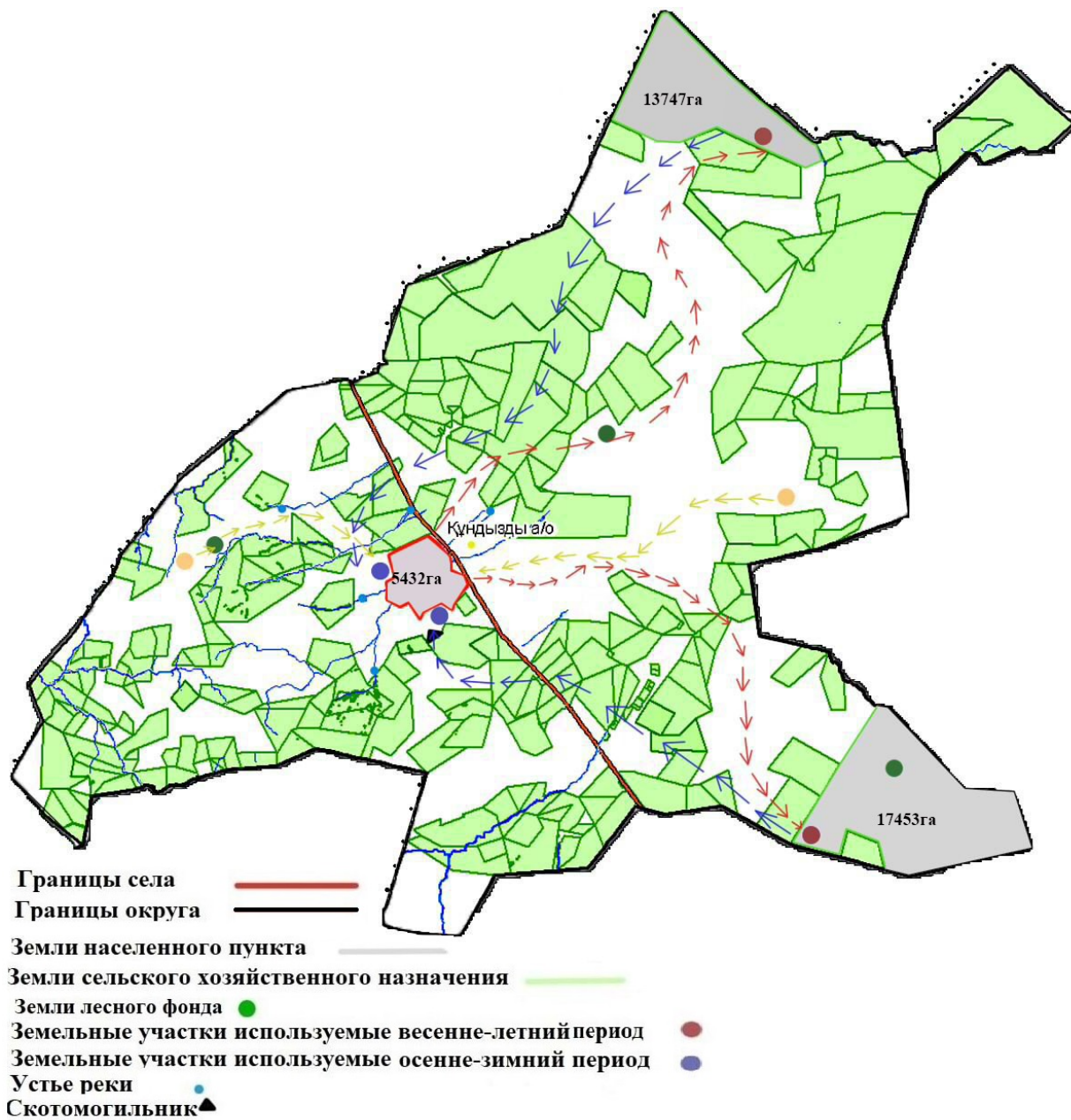
Приложение 5 к Плану
по управлению пастбищами
и их использованию по

Схема перераспределения пастбищ для размещения поголовья сельскохозяйственных животных физических и юридических лиц, у которых отсутствуют пастбища, и перемещения его на предоставляемые пастбища



Приложение 6 к Плану
по управлению пастбищами
и их использованию по
Кундыздинскому
сельскому округу на 2022-2023
годы

Схема размещения поголовья сельскохозяйственных животных на отгонных пастбищах физических и (или) юридических лиц, не обеспеченных пастбищами, расположенными в сельском округе



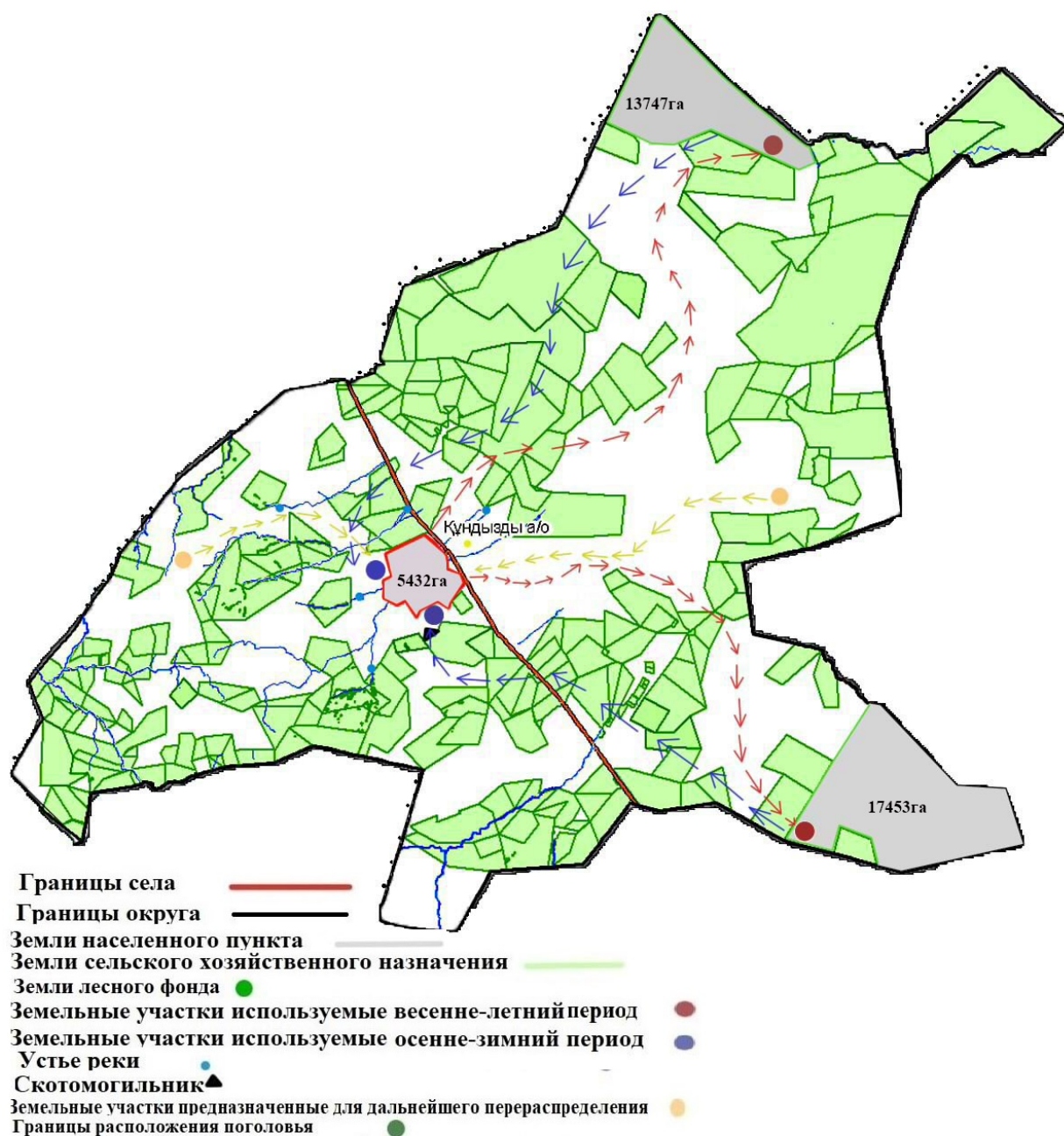
Приложение 7 к Плану
по управлению пастбищами
и их использованию по
Кундыздинскому
сельскому округу на 2022-2023
годы

Календарный график по использованию пастбищ, устанавливающий сезонные маршруты выпаса и передвижения сельскохозяйственных животных по Кундыздинскому сельскому округу

№	Период перегона животных на пастбища	Период отгона животных с пастбища
1	1 половина мая	2 декада октября

Приложение 7-1 к Плану
по управлению пастбищами
и их использованию по
Кундыздинскому
сельскому округу на 2022-2023
годы

Календарный график по использованию пастбищ, устанавливающий сезонные маршруты выпаса и передвижения сельскохозяйственных животных



Приложение 8 к Плану
по управлению пастбищами
и их использованию по
Кундыздинскому
сельскому округу на 2022-2023
годы

Владельцы крестьянских хозяйств, арендовавшие пастбищные земельные участки по Кундыздинскому сельскому округу

11	(Амангел ді) Рамазан ов Серік	1445,0	-	-	-	-	-	-	-	-
12	(Арна) Манапұ л ы Нұрлан	540,0	-	-	-	-	-	-	-	-
13	(Баймырз а) Сапарға лиұлы Б	1150,0	-	-	-	-	-	-	-	-
14	(Дархан) Төлеуга й Б	3236,0	-	-	-	-	-	-	-	-
15	(Әділет) Аймуха нбетов Ә.	1761,0	-	-	-	-	-	-	-	-
16	(Ерғазы) Аппаров Құсман	658,0	-	-	-	-	-	-	-	-
17	(Ержан) Сейтено в Айдын	3147,0	-	-	-	-	-	-	-	-
18	(Еркін) Абылха симов М	1080,0	-	-	-	-	-	-	-	-
19	(Ертуған) Тастанб еков Тоқан	2164,0	-	-	-	-	-	-	-	-
20	(Жақсыл ы қ) Нұғыма ров Б	2610,0	-	-	-	-	-	-	-	-
21	(Жанат) Мағауин Махмут	3526,0	-	-	-	-	-	-	-	-
22	(Жігер) Искаков а Зухра	2006,0	-	-	-	-	-	-	-	-
23	(Жұлдыз)	1428,0	-	-	-	-	-	-	-	-

34	(Нұрмаш) Абелдин ов М	3400,0	-	-	-	-	-	-	-	-
35	(Сүлекен) Сүлейме нов Т	2110,0	-	-	-	-	-	-	-	-
36	(Саға) Төлөпбе ргенова А	1156,0	-	-	-	-	-	-	-	-
37	(Сарқам ы с) Құрманғ алиев Н	600,0	-	-	-	-	-	-	-	-
38	(Сая) Нарынб аев Э	1780,0	-	-	-	-	-	-	-	-
39	(Сыбанба ла) Құдайбе ргенов С	1420,0	-	-	-	-	-	-	-	-
40	(Талап) Ниязбек о в Рахым	300,0	-	-	-	-	-	-	-	-
41	(Тәуекел) Қуанғал и Қайни	3318,0	-	-	-	-	-	-	-	-
42	(Ұлан) Мыңбае ва Бақыт	2263,0	-	-	-	-	-	-	-	-
43	(Ұлан) Садықов Ерлан	342,0	-	-	-	-	-	-	-	-
44	(Хамза) Түсіпжа нова Сағат ж/м	1309,0 1,0	-	-	-	-	-	-	-	-
45	(Хасен) Құсайно в Мақсат	2300,0	-	-	-	-	-	-	-	-

46	(Шакен-қ асқа) Жакупб аева Кумия	500,0	-	-	-	-	-	-	-	-
47	(Шұғыла) Сыдыко в Сэбит	800,0	-	-	-	-	-	-	-	-
48	(Айдар) Хасенов Ербол	1260,0	-	-	-	-	-	-	-	-
49	(Аяжан) Мағауин Санат	3000,0	-	-	-	-	-	-	-	-
50	Абзал) Нуралы Жанар ж/м	8766,0 3,0	-	-	-	-	-	-	-	-
51	(Аяжан) Баяхмет ов С	800,0	-	-	-	-	-	-	-	-
52	(Слямбек) Кусайно в Б	3500,0	-	-	-	-	-	-	-	-
53	(Ақжарқ ын) Раимбек ов Н	2524,0	-	-	-	-	-	-	-	-
54	(Бай-Бол) Танбаев Ж	3282,0	-	-	-	-	-	-	-	-
55	(Айбын) Гайтөле уов Б	500,0	-	-	-	-	-	-	-	-
56	(Баймағұ л) Сүлейме нов Т	6166,0	-	-	-	-	-	-	-	-
57	(Айзере) Мағауин а М	13318,0	-	-	-	-	-	-	-	-

58	(Дидар) Тилегенов Т	1236,0	-	-	-	-	-	-	-	-
59	(Әділжан) Рақышева Г	2300,0	-	-	-	-	-	-	-	-
60	(Кәусар) Сагадиев Т	1200,0	-	-	-	-	-	-	-	-
61	(Байкен) Абдиқаликов У	795,0	-	-	-	-	-	-	-	-
62	(Бауыржан) Қошқарбаев С	632,0	-	-	-	-	-	-	-	-
63	(Ертіс) Құрманғожин Е	2300,0	-	-	-	-	-	-	-	-
64	(Жан-Ел) Нұғымаров М	638,0	-	-	-	-	-	-	-	-
65	(Үбі) Убин А	2100,0	-	-	-	-	-	-	-	-
	Барлығы : 65 ш/к	129620,0	-	-	-	-	-	-	-	-

Приложение 9 к Плану
по управлению пастбищами
и их использованию по
Кундыздинскому
сельскому округу на 2022-2023
годы

Поголовье скота по Кундыздинскому сельскому округу в разрезе распределение пастбищ для размещения

№ Порядков ый номер	Наимено вание населен ного пункта	Площадь пастбищ, га	В и д животны х	Количест ва (КРС, МРС, Лошадей	Норма потребно сти в пастбища х на 1 голову, га	Потребно сть пастбищ, га	Н е обеспече н о пастбища ми, га	Обеспече нность потребно сти, процент	Излишки, га
1	2	3	4	5	6	7	8	9	10
			КРС	1991	7,5	14 933	-	100	-

1	Кундызд	36632	МРС	7532	1,5	11 298	-	100	-
	ы		Лощадь	727	9	6543	-	100	-
	Всего	36632				32 774	-	100	-

Примечание: земельные участки крестьянских хозяйств, зарегистрированных- в сельском округе, расположены вне территории населенного пункта. Данные по количеству поголовья скота, представленные в таблице, являются личными животными населения.

© 2012. РГП на ПХВ «Институт законодательства и правовой информации Республики Казахстан»
Министерства юстиции Республики Казахстан