

Об утверждении Плана по управлению пастбищами и их использованию на 2022-2023 годы Сарытерекского сельского округа Зайсанского района

Решение Зайсанского районного маслихата Восточно-Казахстанской области от 24 декабря 2021 года № 15-17/13

В соответствии статьи 8 Закона Республики Казахстан от 20 февраля 2017 года "О пастбищах", статьи 15 "Земельного кодекса" Республики Казахстан от 20 июня 2003 года, пункта 1 статьи 6 Закона Республики Казахстан от 23 января 2001 года "О местном государственном управлении и самоуправлении в Республике Казахстан", Зайсанский районный маслихат РЕШИЛ:

1. Утвердить План по управлению пастбищами и их использованию на 2022-2023 годы Сарытерекского сельского округа Зайсанского района согласно приложению к настоящему решению.

2. Настоящее решение вводится в действие по истечении десяти календарных дней после дня первого официального опубликования.

Секретарь районного маслихата

С. Маркабаев

Приложение
к решению маслихата
Зайсанского района
№ 15-17/13 от 24 декабря 2021
года

План по управлению пастбищами и их использованию Сарытерекского сельского округа Зайсанского района на 2022-2023 годы

Настоящий План по управлению пастбищами и их использованию в Сарытерекском сельском округе на 2022-2023 годы (далее – План) разработан в соответствии с Законами Республики Казахстан "О местном государственном управлении и самоуправлении в Республике Казахстан" и "О пастбищах", приказом Заместителя Премьер-Министра Республики Казахстан – Министра сельского хозяйства Республики Казахстан от 24 апреля 2017 года № 173 "Об утверждении Правил рационального использования пастбищ" (зарегистрирован в Реестре государственной регистрации нормативных правовых актов № 15090), приказом Министра сельского хозяйства Республики Казахстан от 14 апреля 2015 года № 3-3/332 "Об утверждении предельно допустимой нормы нагрузки на общую площадь пастбищ" (зарегистрирован в Реестре государственной регистрации нормативных правовых актов № 11064).

План принимается в целях рационального использования пастбищ, устойчивого обеспечения потребности в кормах и предотвращения процессов деградации пастбищ.

План содержит:

1) карту расположения пастбищ на территории Сарытерекской сельской администрации в разрезе категорий земель, собственников земельных участков и землепользователей на основании правоустанавливающих документов (приложение 1);

2) приемлемые схемы пастбище оборотов (приложение 2);

3) карту с обозначением внешних и внутренних границ и площадей пастбищ, в том числе сезонных, объектов пастбищной инфраструктуры (приложение 3);

4) схему доступа пастбище пользователей к водоисточникам (озерам, рекам, прудам, копаням, оросительным или обводнительным каналам, трубчатым или шахтным колодцам), составленную согласно норме потребления воды (приложение 4);

5) схему перераспределения пастбищ для размещения поголовья сельскохозяйственных животных физических и (или) юридических лиц, у которых отсутствуют пастбища, и перемещения его на предоставляемые пастбища (приложение 5);

6) календарный график по использованию пастбищ, устанавливающий сезонные маршруты выпаса и передвижения сельскохозяйственных животных (приложение 6).

Схема размещения поголовья сельскохозяйственных животных на отгонных пастбищах физических и юридических лиц в Сарытерекском сельском округе не предусмотрена в связи с неподходящими природно-климатическими условиями для отгонного животноводства и геоботаническими данными по которым установлен режим выпаса как весенне-летне-осенние пастбища.

План принят с учетом сведений о состоянии геоботанического обследования пастбищ 1983 года, данных о численности поголовья сельскохозяйственных животных физических и юридических лиц.

По административно-территориальному делению в Сарытерекском сельском округе имеется 5 населенных пункта.

Общая площадь территории Сарытерекского сельской администрации – 108543 га, из них: пашни – 4585га, залежи – 826 га, сенокосов – 5658 га, пастбищ – 71988га; огороды – 6 га; прочие земли – 25480га.

По категориям земли пригодные для выпаса скота подразделяются на:

земли сельскохозяйственного назначения – 69661 га;

земли населенных пунктов – 2337 га.

По климатическим условиям территория района относится к полупустынной зоне. Климат резко-континентальный. Осадков выпадает за год в среднем 170-190 мм в год. Максимальное количество их приходится на летний период. Почвы в основном светло-каштановые.

На 1 января 2021 года в Сарытерекском сельском округе насчитывается (личное подворье населения, поголовье крестьянских хозяйств и ТОО) крупного рогатого скота 9103 голов, из них: маточное поголовье 4301 голов, овцы и козы 11030 голов, лошадей 3580 головы (таблица 1).

Сформированные гурты, отары, табуны сельскохозяйственных животных в Сарытерекском сельском округе по видам распределились следующим образом:

62 стада крупного рогатого скота;

18 отар мелкого рогатого скота;

26 табунов лошадей.

В Сарытерекском сельском округе действуют 4 ветеринарно-санитарных объекта, из них 3 скотомогильника, 1 ветеринарный пункт.

В Сарытерекском сельском округе сервитуты для прогона скота не установлены.

Таблица 1

Данные о численности поголовья сельскохозяйственных животных по Сарытерекскому сельскому округу

№	Населенные пункты	население				к/х и ТОО				Всего			
		КРС		МРС	Лошади	КРС		МРС	Лошади	КРС		МРС	Лошади
		Все го	в том числе дойные коровы			Все го	в том числе дойные коровы			Все го	в том числе дойные коровы		
	Сарытерек с/о	4811	2139	8560	1670	4292	2162	2470	1910	9103	4301	11030	3580
1	с.Ак-Койын	222	121		89								
2	с.Сарытерек	2664	1180	3935	743								
3	с.Шалкар	513	246	2137	247								
4	с.Жанабаз	163	67	55	46								
5	с. Когедай	1249	525	2433	545								

Для обеспечения сельскохозяйственных животных пастбищными угодьями по Сарытерекскому сельскому округу имеются всего 69661 га, в черте населенного пункта числится 2337 га пастбищ.

На основании вышеизложенного, согласно статьи 15 Закона Республики Казахстан "О пастбищах" для нужд местного населения (село Ак-Койын, Сарытерек, Шалкар, Жанабаз, Когедай) по содержанию маточного (дойного) поголовья сельскохозяйственных животных при имеющихся пастбищных угодьях населенного пункта в размере 2337 га, потребность составляет 13903,5 га (таблица 2).

Таблица 2

Потребность в пастбищах для нужд местного населения в выпасематочного (дойного) поголовья сельскохозяйственных животных

№	Населенный пункт	Площадь пастбищ, (га)	Наличие дойных коров (гол.)	Норма потребности и пастбищна 1 гол., (га)	Потребность пастбищ, (га)	Н е обеспечено пастбищами (га)	Излишки, (га)
1	с.Ак-Койын		121	6,5	786,5	-786,5	-
2	с.Сарытерек	1377	1180	6,5	7670	-6293	-
3	с.Шалкар	483	246	6,5	1599	-1116	-
4	с.Жанабаз		67	6,5	435,5	-435,5	-
5	с. Когедай	477	525	6,5	3412,5	-2935,5	-

Сложившуюся потребность пастбищных угодий необходимо восполнить за счет выпаса скота населения на землях лесного фонда и запаса на площади 11566,5 га.

Имеется потребность пастбищных угодий по выпасу других сельскохозяйственных животных местного населения в размере 102208 га, при норме нагрузки на одну голову крупного рогатого скота – 6,5 га/гол., овцы и козы – 1,3 га/гол., лошадей – 7,8 га/гол. (таблица 3).

Таблица 3

Потребность в пастбищах для нужд местного населения в выпасе сельскохозяйственных животных (кроме маточного поголовья)

№	Населенные пункты	поголовье скота население			Норма потребности пастбищ на 1 гол., (га)			Потребность пастбищ,(га)			
		КРС	МРС	Лошади	КРС	МРС	Лошади	КРС	МРС	Лошади	Итого (га)
1	с.Ак-Койын	101		89	6,5	1,3	7,8	656,5	0	694,2	1350,7
2	с.Сарытерек	1484	3935	743	6,5	1,3	7,8	9646	5115,5	5795,4	20556,9
3	с.Шалкар	267	2137	247	6,5	1,3	7,8	1735,5	2778,1	1926,6	6440,2
4	с.Жанабаз	96	55	46	6,5	1,3	7,8	624	71,5	358,8	1054,3
5	с. Когедай	724	2433	545	6,5	1,3	7,8	4706	3162,9	4251	12119,9

Сложившуюся потребность пастбищных угодий в размере – 41522 га необходимо восполнить за счет выпаса сельскохозяйственных животных населения на землях запаса и лесного фонда Зайсанского района, а так же за счет перераспределения свободных пастбищ крестьянских хозяйств и ТОО для нужд местного населения на площади 8482 га.

Поголовье в крестьянских хозяйствах и ТОО Сарытерекского сельского округа составляет: крупного рогатого скота 4292 голов, овцы и козы – 2470 голов, лошадей 1910 голов.

Потребность в пастбищах для крестьянских хозяйств и ТОО в Сарытерек сельском округе не выявлена (таблица 4).

Таблица 4

Потребность в пастбищах для крестьянских хозяйств и ТОО в выпасе сельскохозяйственных животных

№	Наименование округа	Площадь (га)	Наличие скота по видам, (гол)			Норма потребности пастбищ на 1 гол., (га)			Потребность пастбищ, (га)			
			КРС	МРС	Лошад и	КРС	МРС	Лошад и	КРС	МРС	Лошад и	Итого (га)
1	Сарытерек	54489	4292	2470	1910	6,5	1,3	7,8	27898	3211	14898	46007

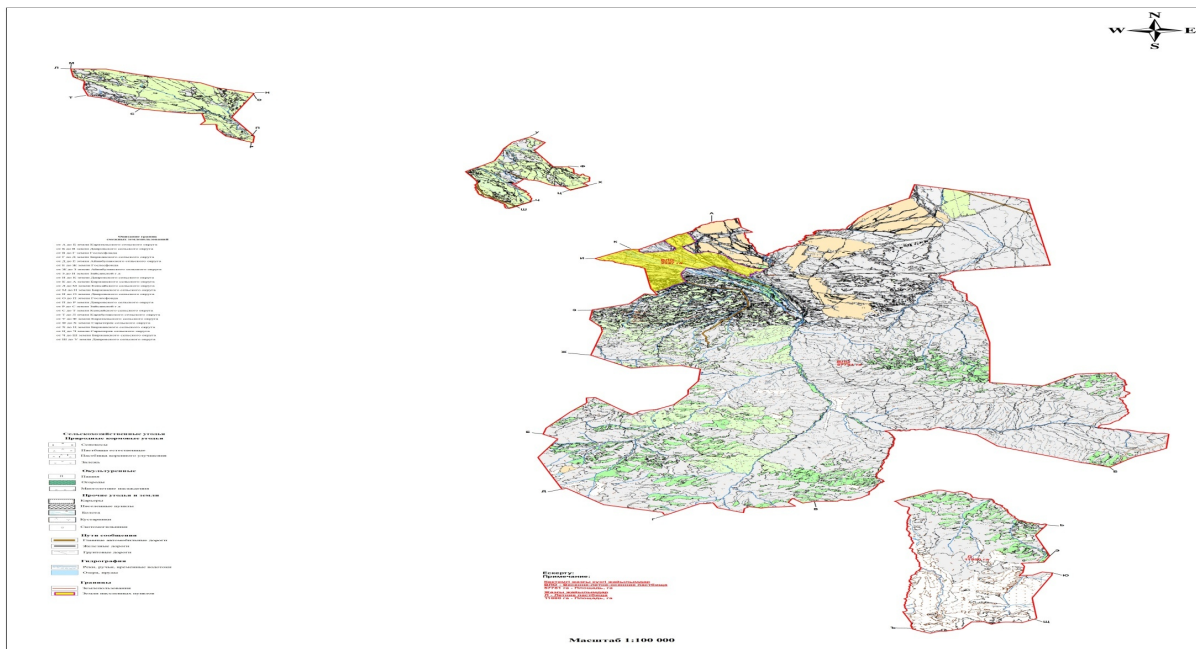
Для снижения потребности в пастбищных угодьях и их рационального использования в Сарытерекском сельском округе, крестьянским хозяйствам и ТОО рекомендуется использовать залежные земли под высеv однолетних кормовых трав для сенокошения, проведение коренных мелиораций (разрыхление верхнего почвенного слоя и подсев многолетних трав на сбитых пастбищах), подсев многолетних трав на сенокосных участках с целью увеличения их урожайности для заготовки сена и сенажа в зимний период. Местному населению рекомендуется часть сельскохозяйственных животных отдавать в весенне-летне-осенний период на выпас крестьянским хозяйствам согласно нагрузкам на пастбищные угодья.

приложение 1
к Плану по управлению пастбищ
и их
использованию по
Сарытерекскому с.о
на 2022-2023 годы

Карта расположения пастбищ на территории Сарытерекского сельского округа в разрезе категорий земель, собственников земельных участков и землепользователей на основании правоустанавливающих документов

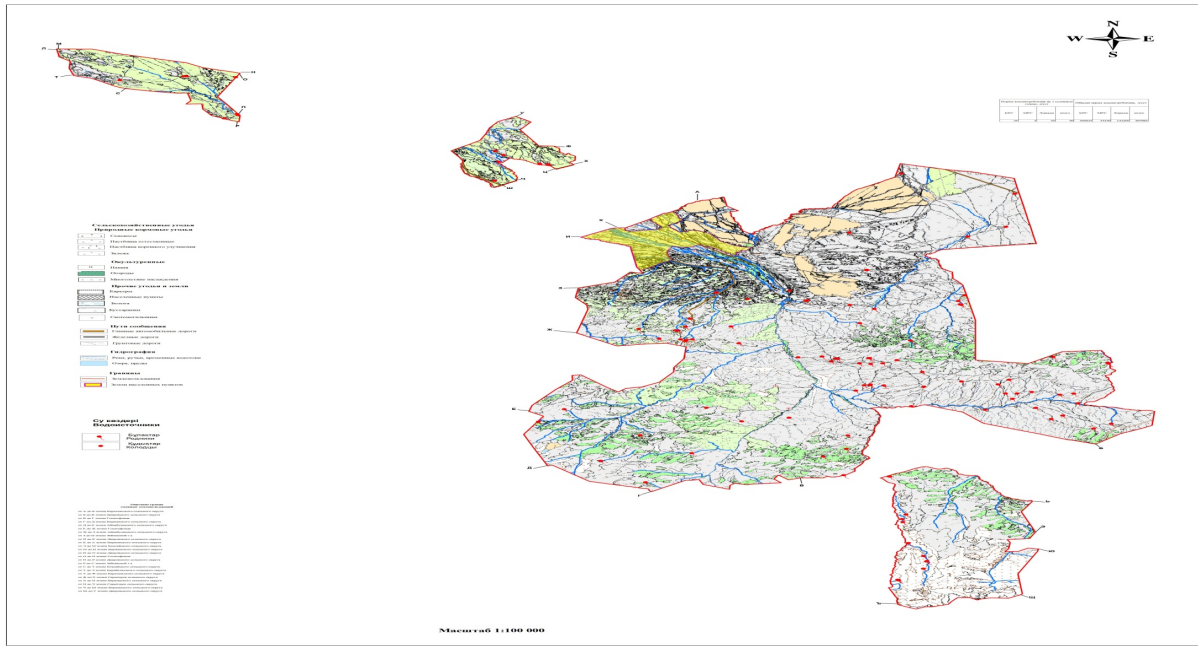
приложение 3
к Плану по управлению пастбищ
и их
использованию по
Сарытерекскому с.о
на 2022-2023 годы

Карта с обозначением внешних и внутренних границ и площадей пастбищ, в том числе сезонных, объектов пастбищной инфраструктуры



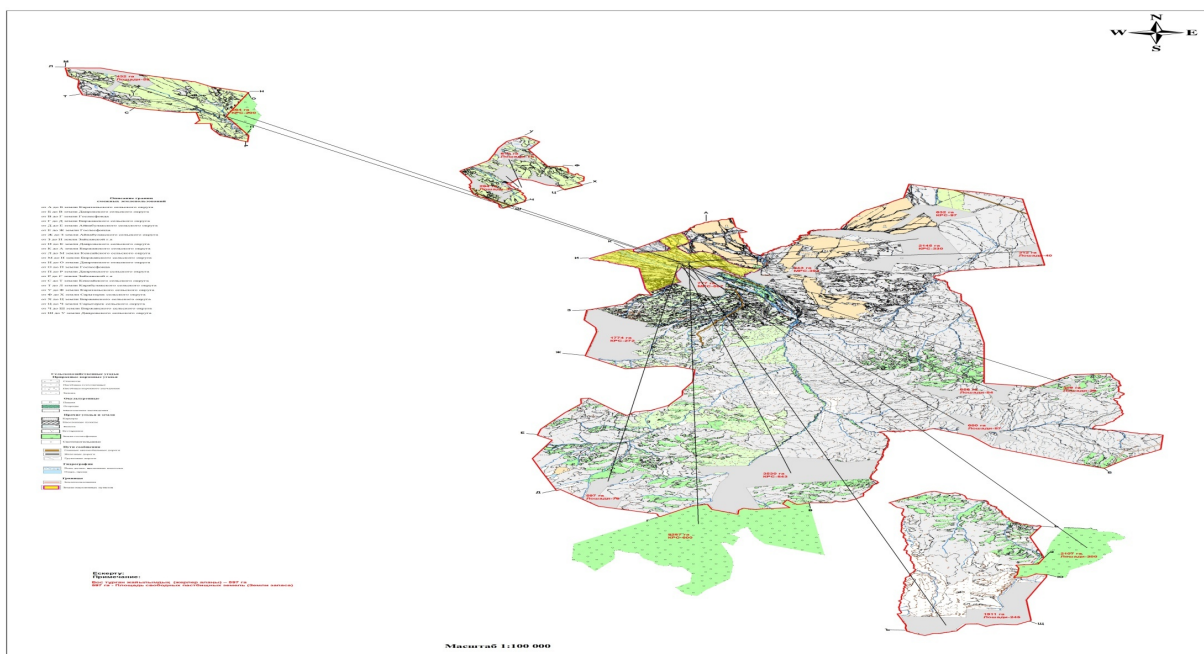
приложение 4
к Плану по управлению пастбищ
и их
использованию по
Сарытерекскому с.о
на 2022-2023 годы

Схема доступа пастбище пользователей к водоисточникам (озерам, рекам, прудам, копаням, оросительным или обводнительным каналам, трубчатым или шахтным колодцам), составленную согласно норме потребления воды



приложение 5
к Плану по управлению пастбищ
и их
использованию по
Сарытерекскому с.о
на 2022-2023 годы

Схему перераспределения пастбищ для размещения поголовья сельскохозяйственных животных физических и (или) юридических лиц, у которых отсутствуют пастбища, и перемещения его на предоставляемые пастбища



приложение 6
к Плану по управлению пастбищ
и их
использованию по
Сарытерекскому с.о
на 2022-2023 годы

Календарный график по использованию пастбищ, устанавливающий сезонные маршруты выпаса и передвижения сельскохозяйственных животных

Сельский округ	Преобладающая растительность	Средняя урожайность, ц/га сух. массы	Срок выгона животных на пастбища	Срок возврата животных с пастбищ
Сарытерек	Дерновиннозлаково-разнотравные	4,2	апрель - май	сентябрь-октябрь
	Кустарниково-дерновиннозлаково-разнотравные	5,2	июнь	август
	Полынные, полынно-солянковые	3,4	апрель - май	сентябрь-октябрь
	Мягкостебельнозлаково-разнотравные	12,6	апрель - май	сентябрь-октябрь
	Грубостебельнозлаково-разнотравные	15,3	апрель - май	сентябрь-октябрь