

Об утверждении Плана по управлению пастбищами и их использованию на 2022-2023 годы городского округа Зайсан Зайсанского района

Решение Зайсанского районного маслихата Восточно-Казахстанской области от 24 декабря 2021 года № 15-17/9

В соответствии статьи 8 Закона Республики Казахстан от 20 февраля 2017 года "О пастбищах", статьи 15 "Земельного кодекса" Республики Казахстан от 20 июня 2003 года, пункта 1 статьи 6 Закона Республики Казахстан от 23 января 2001 года "О местном государственном управлении и самоуправлении в Республике Казахстан", Зайсанский районный маслихат РЕШИЛ:

1. Утвердить План по управлению пастбищами и их использованию на 2022-2023 годы городского округа Зайсан Зайсанского района согласно приложению к настоящему решению.

2. Настоящее решение вводится в действие по истечении десяти календарных дней после дня первого официального опубликования.

Секретарь районного маслихата

С. Маркабаев

приложение
к решению маслихата
Зайсанского района
№ 15-17/9 от 24 декабря 2021
года

План по управлению пастбищами и их использованию городского округа Зайсан Зайсанского района на 2022-2023 годы

Настоящий План по управлению пастбищами и их использованию в г.о. Зайсан на 2022-2023 годы (далее – План) разработан в соответствии с Законами Республики Казахстан "О местном государственном управлении и самоуправлении в Республике Казахстан" и "О пастбищах", приказом Заместителя Премьер-Министра Республики Казахстан – Министра сельского хозяйства Республики Казахстан от 24 апреля 2017 года № 173 "Об утверждении Правил рационального использования пастбищ" (зарегистрирован в Реестре государственной регистрации нормативных правовых актов № 15090), приказом Министра сельского хозяйства Республики Казахстан от 14 апреля 2015 года № 3-3/332 "Об утверждении предельно допустимой нормы нагрузки на общую площадь пастбищ" (зарегистрирован в Реестре государственной регистрации нормативных правовых актов № 11064).

План принимается в целях рационального использования пастбищ, устойчивого обеспечения потребности в кормах и предотвращения процессов деградации пастбищ.

План содержит:

1) карту расположения пастбищ на территории г.о. Зайсан в разрезе категорий земель, собственников земельных участков и землепользователей на основании правоустанавливающих документов (приложение 1);

2) приемлемые схемы пастбище оборотов (приложение 2);

3) карту с обозначением внешних и внутренних границ и площадей пастбищ, в том числе сезонных, объектов пастбищной инфраструктуры (приложение 3);

4) схему доступа пастбище пользователей к водоисточникам (озерам, рекам, прудам, копаням, оросительным или обводнительным каналам, трубчатым или шахтным колодцам), составленную согласно норме потребления воды (приложение 4);

5) схему перераспределения пастбищ для размещения поголовья сельскохозяйственных животных физических и (или) юридических лиц, у которых отсутствуют пастбища, и перемещения его на предоставляемые пастбища (приложение 5);

6) календарный график по использованию пастбищ, устанавливающий сезонные маршруты выпаса и передвижения сельскохозяйственных животных (приложение 6).

Схема размещения поголовья сельскохозяйственных животных на отгонных пастбищах физических и юридических лиц в городе Зайсан не предусмотрена в связи с неподходящими природно-климатическими условиями для отгонного животноводства и геоботаническими данными, по которым установлен режим выпаса как весенне-летне-осенние пастбища.

План принят с учетом сведений о состоянии геоботанического обследования пастбищ 1983 года, данных о численности поголовья сельскохозяйственных животных физических и юридических лиц.

По административно-территориальному делению в г.о. Зайсан имеется 2 населенных пункта.

Общая площадь территории г.о. Зайсан с учетом земель запаса (данные с земельного баланса за 2020 год) – 398720,5 га, из них: пашни – 2525,4га, многолетних насаждений – 127,7 га, залежи – 174,8 га, сенокосов – 16370,7 га, пастбищ – 239136,2га; огороды – 39,0 га; прочие земли – 140346,7га.

По категориям земли пригодные для выпаса скота подразделяются на:

земли сельскохозяйственного назначения – 12471 га;

земли населенных пунктов – 4211 га.

По климатическим условиям территория района относится к предгорной зоне. Климат резко-континентальный. Осадков выпадает за год в среднем 230-250 мм в год. Максимальное количество их приходится на летний период. Почвенный покров представлен в основном луговымисветло-каштановыми почвами.

На 1 января 2021 года в г.о. Зайсан насчитывается (личное подворье населения, поголовье крестьянских хозяйств и ТОО) крупного рогатого скота 12690 голов, из них:

маточное поголовье 6108 голов, овцы и козы 10721 голов, лошадей 3865 головы (таблица 1).

Сформированные гурты, отары, табуны сельскохозяйственных животных в г.о. Зайсан по видам распределились следующим образом:

- 25 стада крупного рогатого скота;
- 7 отар мелкого рогатого скота;
- 5 табунов лошадей.

В г.о. Зайсан действуют 3 ветеринарно-санитарных объекта, из них 2 скотомогильника, 1 ветеринарный пункт.

В г.о. Зайсан сервитуты для прогона скота не установлены.

Таблица 1

Данные о численности поголовья сельскохозяйственных животных по городу Зайсан

№	Населенные пункты	население				к/х и ТОО				Всего			
		КРС		МРС	Лош	КРС		МРС	Лош	КРС		МРС	Лош
		всего	в том числе дойные коровы			всего	в том числе дойные коровы			всего	в том числе дойные коровы		
Зайсанская г.о.		7928	4167	5059	590	4762	1941	5662	3275	12690	6108	10721	3865
1	г.Зайсан	7878	4146	4878	590								
2	с.Алмалы	50	21	181									

Для обеспечения сельскохозяйственных животных пастбищными угодьями по городу Зайсан имеются всего 12471 га, в черте населенного пункта числится 4211га пастбищ.

На основании вышеизложенного, согласно статьи 15 Закона Республики Казахстан "О пастбищах" для нужд местного населения (город Зайсан и село Алмалы) по содержанию маточного (дойного) поголовья сельскохозяйственных животных при имеющихся пастбищных угодьях населенного пункта в размере 4211 га, потребность составляет 52087,5 га (таблица 2).

Таблица 2

Потребность в пастбищах для нужд местного населения в выпасематочного (дойного) поголовья сельскохозяйственных животных

№				Норма потребности	Н е обеспечено

	Населенный пункт	Площадь пастбищ, (га)	Наличие дойных коров (гол.)	пастбищна 1 гол., (га)	Потребность пастбищ, (га)	пастбищами (га)	Излишки, (га)
1	г.Зайсан	4211	4146	12,5	51825	-47614	-
2	с.Алмалы	0	21	12,5	262,5	-262,5	-

Сложившуюся потребность пастбищных угодий в размере 47876,5 га необходимо восполнить за счет выпаса скота населения на землях запаса – 47876,5 га.

Имеется потребность пастбищных угодий по выпасу других сельскохозяйственных животных местного населения в размере 68510 га, при норме нагрузки на одну голову крупного рогатого скота – 12,5 га/гол, овцы и козы – 2,5 га/гол., лошадей – 15 га/гол. (таблица 3).

Таблица 3

Потребность в пастбищах для нужд местного населения в выпасе сельскохозяйственных животных (кроме маточного поголовья)

№	Населенные пункты	поголовье скота население			Норма потребности пастбищ на 1 гол., (га)			Потребность пастбищ,(га)			
		КРС	МРС	Лошади	КРС	МРС	Лошади	КРС	МРС	Лошади	Итого (га)
1	г.Зайсан	3732	4878	590	12,5	2,5	15	46650	12195	8850	67695
2	с.Алмалы	29	181		12,5	2,5	15	362,5	452,5		815

Сложившуюся потребность пастбищных угодий в размере – 68510 га необходимо восполнить за счет выпаса сельскохозяйственных животных населения на землях запаса Зайсанского района.

Поголовье в крестьянских хозяйствах и ТОО г.о. Зайсан составляет: крупного рогатого скота 4762 голов, овцы и козы – 5662 голов, лошадей 3275 голов.

Потребность в пастбищах для крестьянских хозяйств и ТОО в г.о. Зайсан составляет 110334 га, которую необходимо восполнить за счет выпаса с/х животных на землях запаса Зайсанского района (таблица 4).

Таблица 4

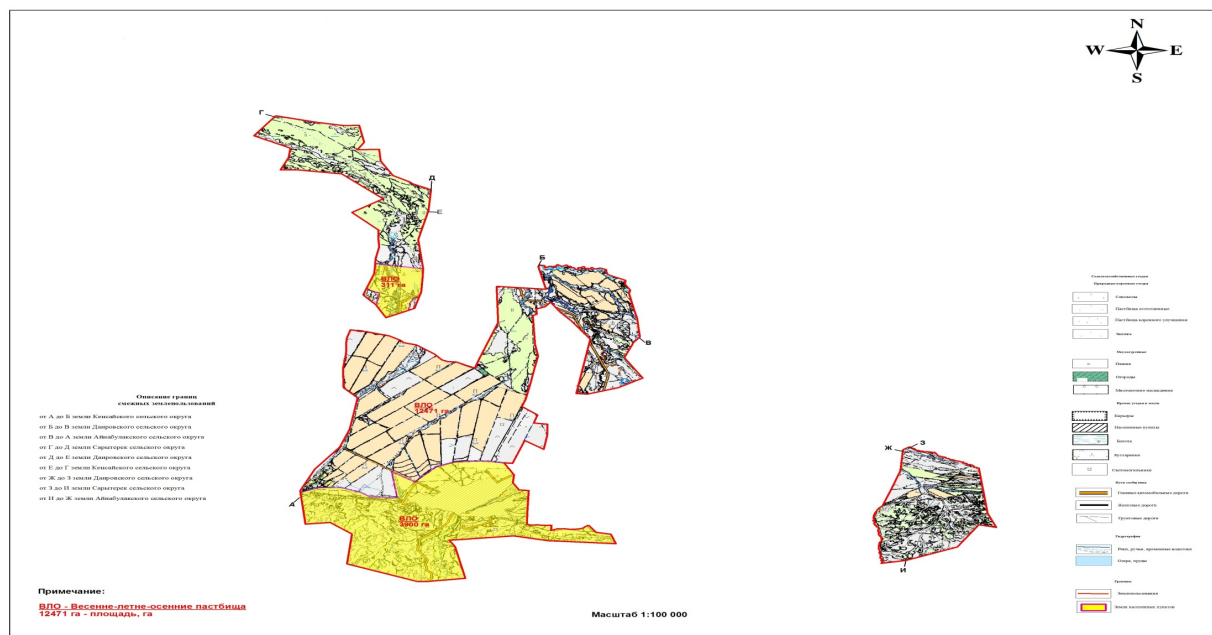
Потребность в пастбищах для крестьянских хозяйств и ТОО в выпасе сельскохозяйственных животных

№	Наименование округа	Площадь (га)	Наличие скота по видам, (гол)			Норма потребности пастбищ на 1 гол., (га)			Потребность пастбищ,(га)			
			КРС	МРС	Лошади	КРС	МРС	Лошади	КРС	МРС	Лошади	Итого (га)
1	Зайсанская г.а.	12471	4762	5662	3275	12,5	2,5	15	59525	14155	49125	122805

Для снижения потребности в пастбищных угодьях и их рационального использования в г.о. Зайсан крестьянским хозяйствам и ТОО рекомендуется использовать залежные земли под высев однолетних кормовых трав для сенокосения, проведение коренных мелиораций (разрыхление верхнего почвенного слоя и подсев многолетних трав на сбитых пастбищах), подсев многолетних трав на сенокосных участках с целью увеличения их урожайности для заготовки сена и сенажа в зимний период. Местному населению рекомендуется часть сельскохозяйственных животных отдавать в весенне-летне-осенний период на выпас крестьянским хозяйствам согласно нагрузкам на пастбищные угодья.

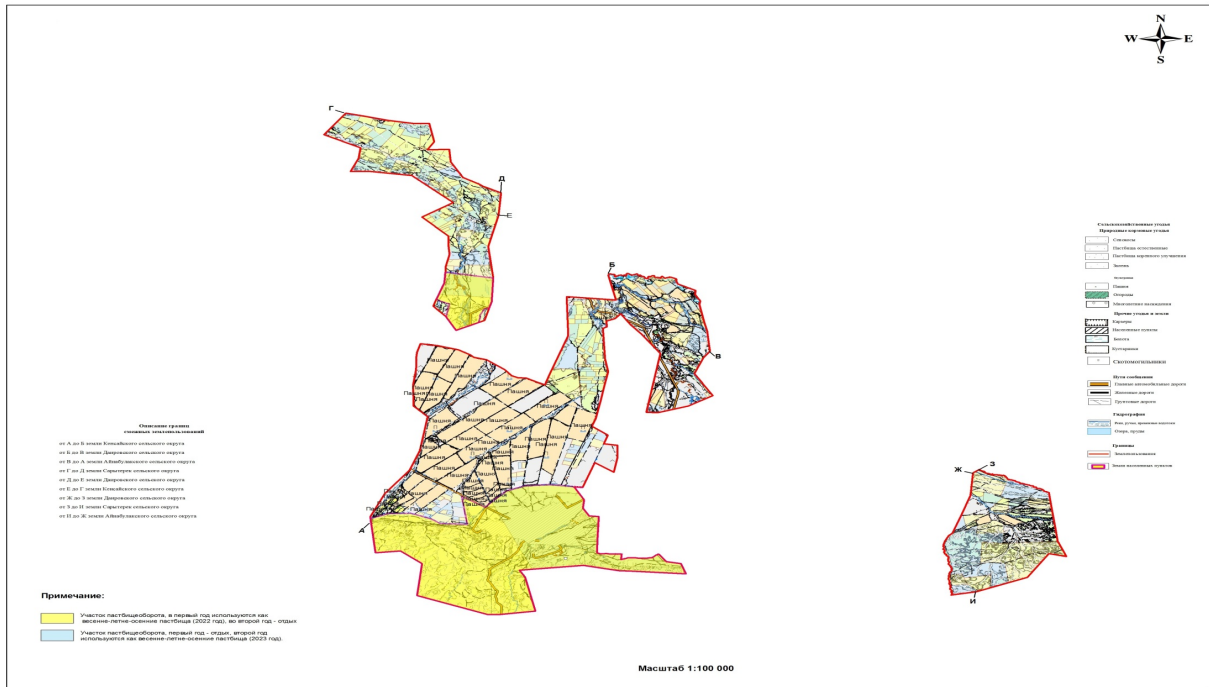
приложение 1
к Плану по управлению пастбищ
и их
использованию по г.о. Зайсан
на 2022-2023 годы

Карта расположения пастбищ на территории г.о. Зайсан в разрезе категорий земель, собственников земельных участков и землепользователей на основании правоустанавливающих документов



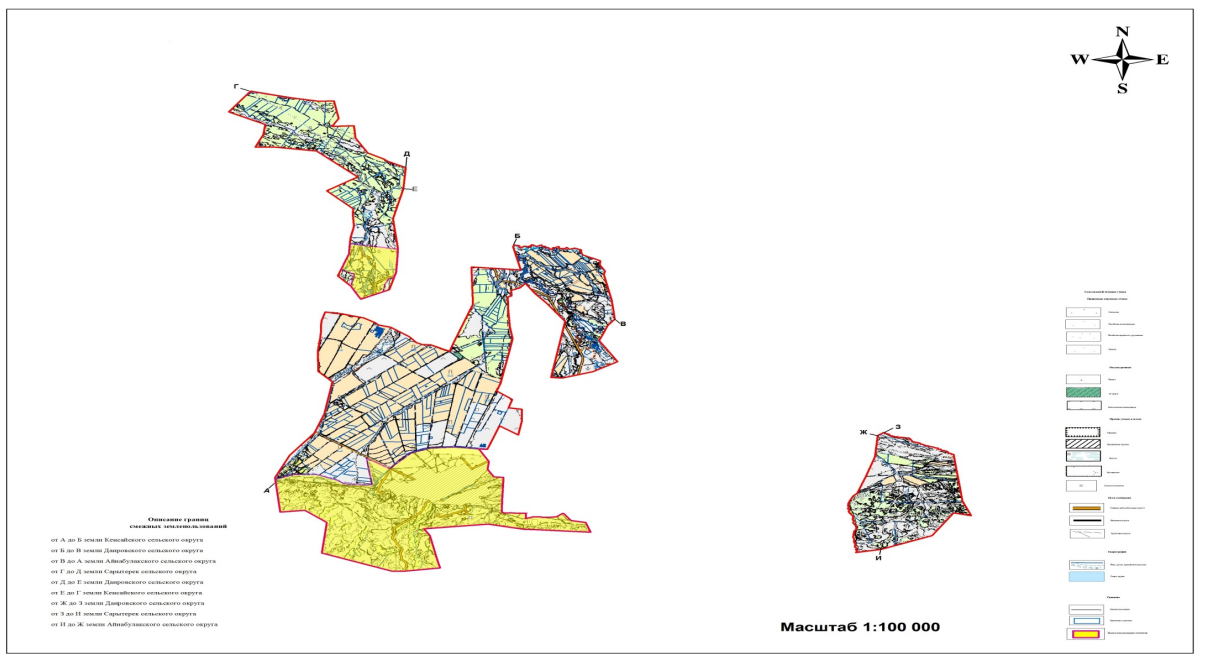
приложение 2
к Плану по управлению пастбищ
и их
использованию по г.о. Зайсан
на 2022-2023 годы

Приемлемые схемы пастбище оборотов



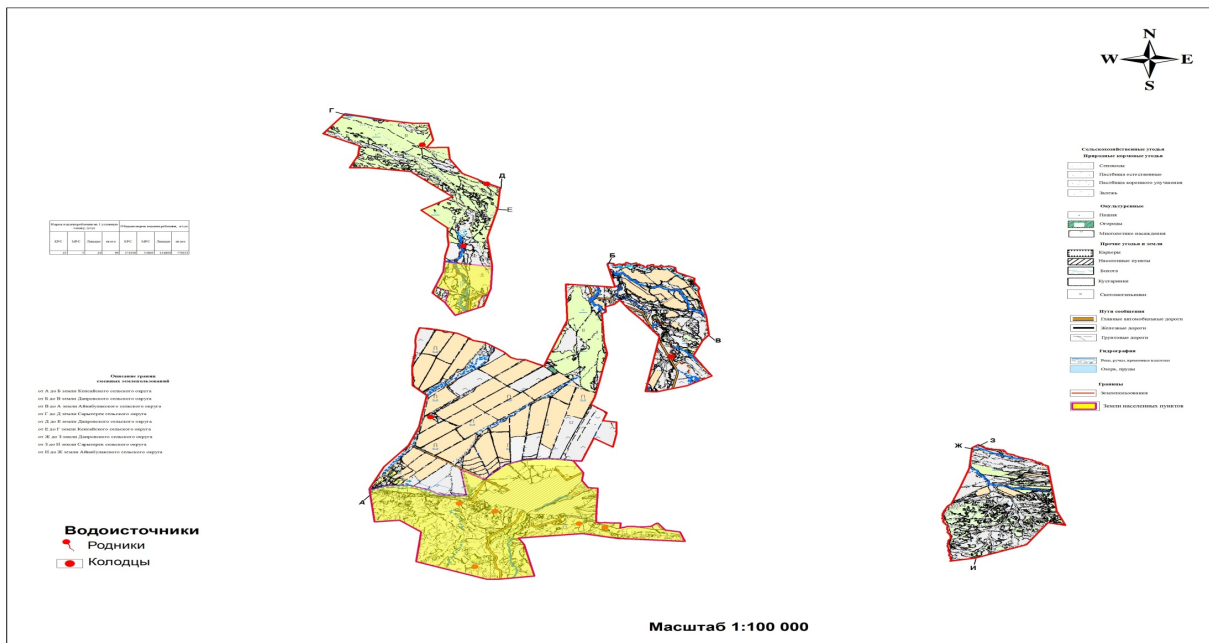
приложение 3
к Плану по управлению пастбищ
и их
использованию по г.о. Зайсан
на 2022-2023 годы

Карта с обозначением внешних и внутренних границ и площадей пастбищ, в том числе сезонных, объектов пастбищной инфраструктуры



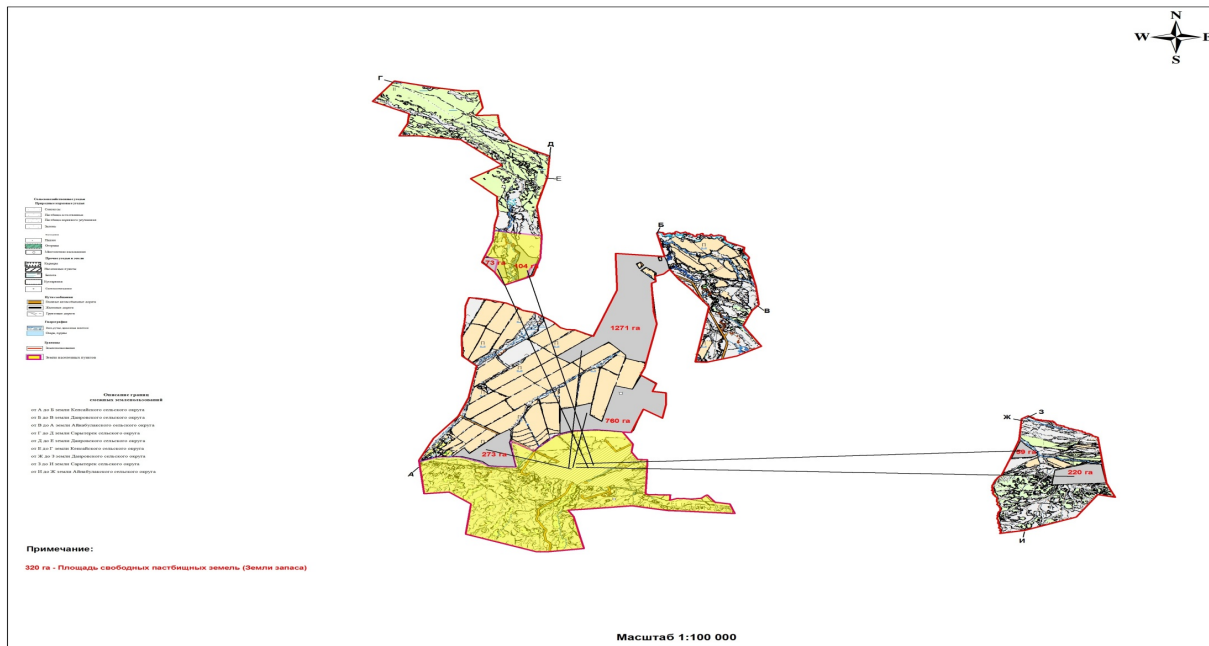
приложение 4
к Плану по управлению пастбищ
и их
использованию по г.о. Зайсан
на 2022-2023 годы

Схема доступа пастбище пользователей к водоисточникам (озерам, рекам, прудам, копаням, оросительным или обводнительным каналам, трубчатым или шахтным колодцам), составленную согласно норме потребления воды;



приложение 5
к Плану по управлению пастбищ
и их
использованию по г.о. Зайсан
на 2022-2023 годы

Схема перераспределения пастбищ для размещения поголовья сельскохозяйственных животных физических и (или) юридических лиц, у которых отсутствуют пастбища, и перемещения его на предоставляемые пастбища



приложение 6
к Плану по управлению пастбищ
и их
использованию по г.о. Зайсан
на 2022-2023 годы

Календарный график по использованию пастбищ, устанавливающий сезонные маршруты выпаса и передвижения сельскохозяйственных животных

Сельский округ	Преобладающая растительность	Средняя урожайность, ц/га сух. массы	Срок выгона животных на отгонные пастбища	Срок возврата животных с отгонных пастбищ
Зайсанская г.о.	Полынные	4,9	апрель - май	сентябрь-октябрь
	Кустарниково-дерн овиннозлаково-разн отравные	5,1	апрель - май	сентябрь-октябрь
	Разнотравно-злаков ые	9,4	апрель - май	сентябрь-октябрь
	Грубостебельнозлак ово-разнотравные	8,9	апрель - май	сентябрь-октябрь