



Об утверждении Плана по управлению пастбищами и их использованию на 2022-2023 годы Караталского сельского округа Зайсанского района

Решение Зайсанского районного маслихата Восточно-Казахстанской области от 24 декабря 2021 года № 15-17/12

В соответствии статьи 8 Закона Республики Казахстан от 20 февраля 2017 года "О пастбищах", статьи 15 "Земельного кодекса" Республики Казахстан от 20 июня 2003 года, пункта 1 статьи 6 Закона Республики Казахстан от 23 января 2001 года "О местном государственном управлении и самоуправлении в Республике Казахстан", Зайсанский районный маслихат РЕШИЛ:

1. Утвердить План по управлению пастбищами и их использованию на 2022-2023 годы Караталского сельского округа Зайсанского района согласно приложению к настоящему решению.

2. Настоящее решение вводится в действие по истечении десяти календарных дней после дня первого официального опубликования.

Секретарь районного маслихата

С. Маркабаев

приложение
к решению маслихата
Зайсанского района
№ 15-17/12 от 24 декабря 2021
года

План по управлению пастбищами и их использованию Караталского сельского округа Зайсанского района на 2022-2023 годы

Настоящий План по управлению пастбищами и их использованию в Караталском сельском округе на 2022-2023 годы (далее – План) разработан в соответствии с Законами Республики Казахстан "О местном государственном управлении и самоуправлении в Республике Казахстан" и "О пастбищах", приказом Заместителя Премьер-Министра Республики Казахстан – Министра сельского хозяйства Республики Казахстан от 24 апреля 2017 года № 173 "Об утверждении Правил рационального использования пастбищ" (зарегистрирован в Реестре государственной регистрации нормативных правовых актов № 15090), приказом Министра сельского хозяйства Республики Казахстан от 14 апреля 2015 года № 3-3/332 "Об утверждении предельно допустимой нормы нагрузки на общую площадь пастбищ" (зарегистрирован в Реестре государственной регистрации нормативных правовых актов № 11064).

План принимается в целях рационального использования пастбищ, устойчивого обеспечения потребности в кормах и предотвращения процессов деградации пастбищ.

План содержит:

1) карту расположения пастбищ на территории Караталского сельского округа в разрезе категорий земель, собственников земельных участков и землепользователей на основании правоустанавливающих документов (приложение 1);

2) приемлемые схемы пастбище оборотов (приложение 2);

3) карту с обозначением внешних и внутренних границ и площадей пастбищ, в том числе сезонных, объектов пастбищной инфраструктуры (приложение 3);

4) схему доступа пастбище пользователей к водоисточникам (озерам, рекам, прудам, копаням, оросительным или обводнительным каналам, трубчатым или шахтным колодцам), составленную согласно норме потребления воды (приложение 4);

5) схему перераспределения пастбищ для размещения поголовья сельскохозяйственных животных физических и (или) юридических лиц, у которых отсутствуют пастбища, и перемещения его на предоставляемые пастбища (приложение 5);

6) календарный график по использованию пастбищ, устанавливающий сезонные маршруты выпаса и передвижения сельскохозяйственных животных (приложение 6).

Схема размещения поголовья сельскохозяйственных животных на отгонных пастбищах физических и юридических лиц в Караталском сельском округе не предусмотрена в связи с неподходящими природно-климатическими условиями для отгонного животноводства и геоботаническими данными по которым установлен режим выпаса как весенне-летне-осенние пастбища.

План принят с учетом сведений о состоянии геоботанического обследования пастбищ 1982 года, данных о численности поголовья сельскохозяйственных животных физических и юридических лиц.

По административно-территориальному делению в Каратальском сельском округе имеется 3 населенных пункта.

Общая площадь территории Каратальского сельского округа – 189971,5 га, из них: пашни – 3211,2га, многолетних насаждений – 19,5 га, залежи – 155,4 га, сенокосов – 4067,2 га, пастбищ – 126219,3га; огороды – 50,0 га; прочие земли – 56248,9га.

По категориям земли пригодные для выпаса скота подразделяются на:

земли сельскохозяйственного назначения – 117870 га;

земли населенных пунктов – 8349 га.

По климатическим условиям территория Караталского сельского округа относится к пустынно-степной сухой и альпийской тундрово-луговой зонам. Климат резко-континентальный. Осадков выпадает за год в среднем 280-300 мм в год. Максимальное количество их приходится на летний период.

Почвы в основном горные черноземы, темно-каштановые, каштановые и светло-каштановые почвы.

На 1 января 2021 года в Караталском сельском округе насчитывается (личное подворье населения, поголовье крестьянских хозяйств и ТОО) крупного рогатого скота

13184 голов, из них: маточное поголовье 6690 голов, овцы и козы 15562 голов, лошадей 5949 головы (таблица 1).

Сформированные гурты, отары, табуны сельскохозяйственных животных в Караталском сельском округе по видам распределились следующим образом:

54 стада крупного рогатого скота;

13 отар мелкого рогатого скота;

12 табунов лошадей.

В Караталском сельском округе действуют 3 ветеринарно-санитарных объекта, из них 2 скотомогильника, 1 ветеринарный пункт.

В Караталском сельском округе сервитуты для прогона скота не установлены.

Таблица 1

Данные о численности поголовья сельскохозяйственных животных по Караталскому сельскому округу

№	Населенные пункты	население				к/х и ТОО				Всего			
		КРС		МРС	Лошади	КРС		МРС	Лошади	КРС		МРС	Лошади
		всего	в том числе дойные коровы			всего	в том числе дойные коровы			всего	в том числе дойные коровы		
Караталский с/о		6428	3098	9676	1464	6756	3592	5886	4485	13184	6690	15562	5949
1	с.Каратал	3377	1987	6166	816								
2	с.Улкен-Каратал	2944	1053	3382	607								
3	с.Жинишкесу	107	58	128	41								

Для обеспечения сельскохозяйственных животных пастбищными угодьями по Караталскому сельскому округу имеются 117 870 га, в черте населенного пункта числится 8349 га пастбищ.

На основании вышеизложенного, согласно статьи 15 Закона Республики Казахстан "О пастбищах" для нужд местного населения (село Каратал, Улкен-Каратал, Жинишкесу) по содержанию маточного (дойного) поголовья сельскохозяйственных животных при имеющихся пастбищных угодьях населенного пункта в размере 8349 га, потребность составляет 20137 га (таблица 2).

Таблица 2

Потребность в пастбищах для нужд местного населения в выпасематочного (дойного) поголовья сельскохозяйственных животных

№	Населенный пункт	Площадь пастбищ, (га)	Наличие дойных коров (гол.)	Норма потребности и пастбищна 1 гол., (га)	Потребность пастбищ, (га)	Н е обеспечено пастбищами (га)	Излишки, (га)
1	с.Каратал	4603	1987	6,5	12915,5	-8312,5	-
2	с.Улкен-Каратал	2846	1053	6,5	6844,5	-3998,5	-
3	с.Жинишкесу	900	58	6,5	377	-	+523

Сложившуюся потребность пастбищных угодий в размере 12311 га необходимо восполнить за счет перераспределения скота населения для выпаса на землях населенного пункта села Жинишкесу, а на остальную часть маточного поголовья КРС предусмотреть выпас на землях запаса вблизи населенных пунктов на площади – 11788 га.

Имеется потребность пастбищных угодий по выпасу других сельскохозяйственных животных местного населения в размере 45643 га, при норме нагрузки на одну голову крупного рогатого скота – 6,5 га/гол., овцы и козы – 1,3 га/гол., лошадей – 7,8 га/гол. (таблица 3).

Таблица 3

Потребность в пастбищах для нужд местного населения в выпасе сельскохозяйственных животных (кроме маточного поголовья)

№	Населенные пункты	поголовье скота население			Норма потребности пастбищ на 1 гол., (га)			Потребность пастбищ,(га)			
		КРС	МРС	Лошади	КРС	МРС	Лошади	КРС	МРС	Лошади	Итого (га)
1	с.Каратал	1390	6166	816	6,5	1,3	7,8	9035	8015,8	6364,8	23415,6
2	с.Улкен - Каратал	1891	3382	607	6,5	1,3	7,8	12291,5	4396,6	4734,6	21422,7
3	с.Жинишкесу	49	128	41	6,5	1,3	7,8	318,5	166,4	319,8	804,7

Сложившуюся потребность пастбищных угодий в размере – 45643 га необходимо восполнить за счет выпаса сельскохозяйственных животных населения на землях запаса и лесного фонда Зайсанского района, а также перераспределения с/х животных для выпаса на пастбищных землях крестьянских хозяйств и ТОО свободных от выпаса.

Поголовье в крестьянских хозяйствах и ТОО Караталского сельского округа составляет: крупного рогатого скота 6756 голов, овцы и козы – 5886 голов, лошадей 4485 голов.

Потребность в пастбищах для крестьянских хозяйств и ТОО в Караталском сельском округе не выявлена (таблица 4).

Таблица 4

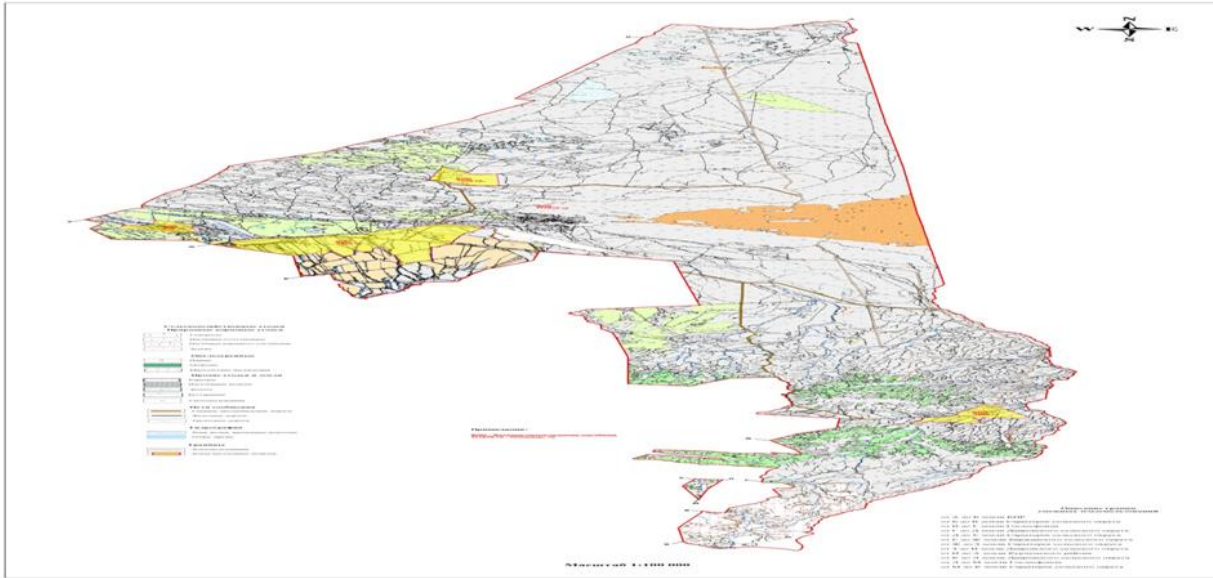
Потребность в пастбищах для крестьянских хозяйств и ТОО в выпасе сельскохозяйственных животных

№	Наименование округа	Площадь (га)	Наличие скота по видам, (гол)			Норма потребности пастбищ на 1 гол., (га)			Потребность пастбищ, (га)			
			КРС	МРС	Лошад и	КРС	МРС	Лошад и	КРС	МРС	Лошад и	Итого (га)
1	Караталский	117870	6756	5886	4485	6,5	1,3	7,8	43914	7651,8	34983	86548,8

Для снижения потребности в пастбищных угодьях и их рационального использования в Караталском сельском округе, крестьянским хозяйствам и ТОО рекомендуется использовать залежные земли под высеv однолетних кормовых трав для сенокошения, проведение коренных мелиораций (разрыхление верхнего почвенного слоя и подсев многолетних трав на сбитых пастбищах), подсев многолетних трав на сенокосных участках с целью увеличения их урожайности для заготовки сена и сенажа в зимний период. Местному населению рекомендуется часть сельскохозяйственных животных отдавать в весенне-летне-осенний период на выпас крестьянским хозяйствам согласно нагрузкам на пастбищные угодья.

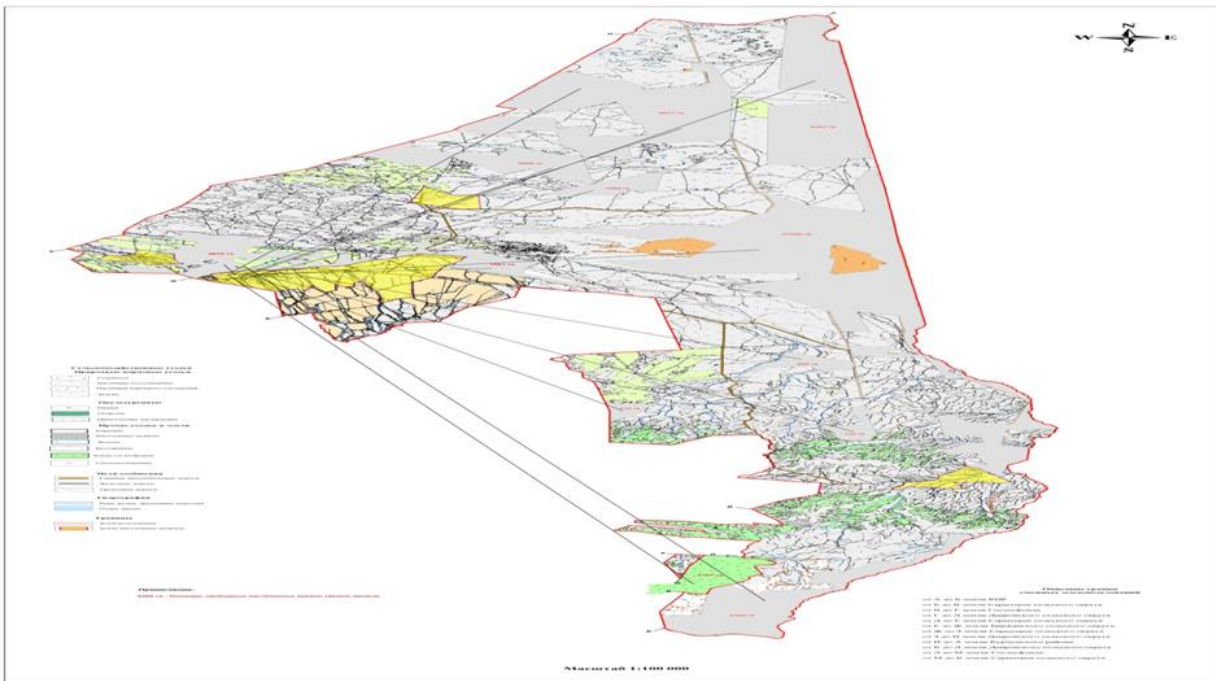
приложение 1
к Плану по управлению пастбищ
и их
использованию по Караталскому
с.о
на 2022-2023 годы

Карта расположения пастбищ на территории Караталского сельского округа в разрезе категорий земель, собственников земельных участков и землепользователей на основании правоустанавливающих документов



приложение 2
к Плану по управлению пастбищ
и их
использованию по Караталскому
с.о
на 2022-2023 годы

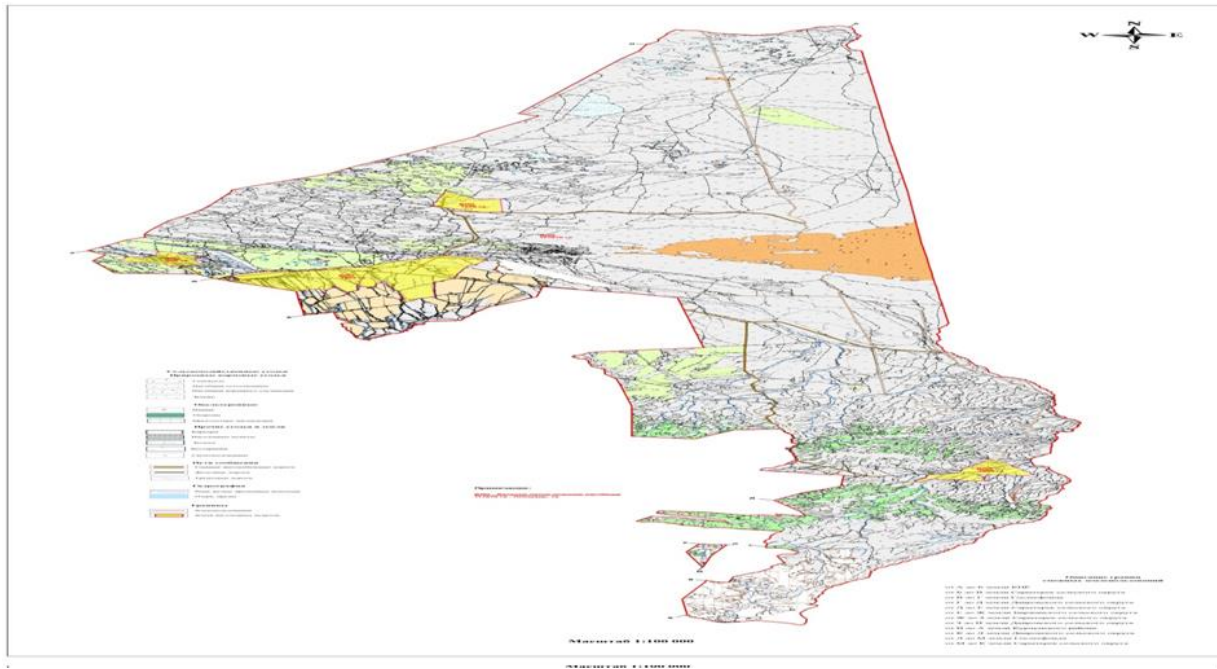
Приемлемые схемы пастбище оборотов



приложение 3
к Плану по управлению пастбищ

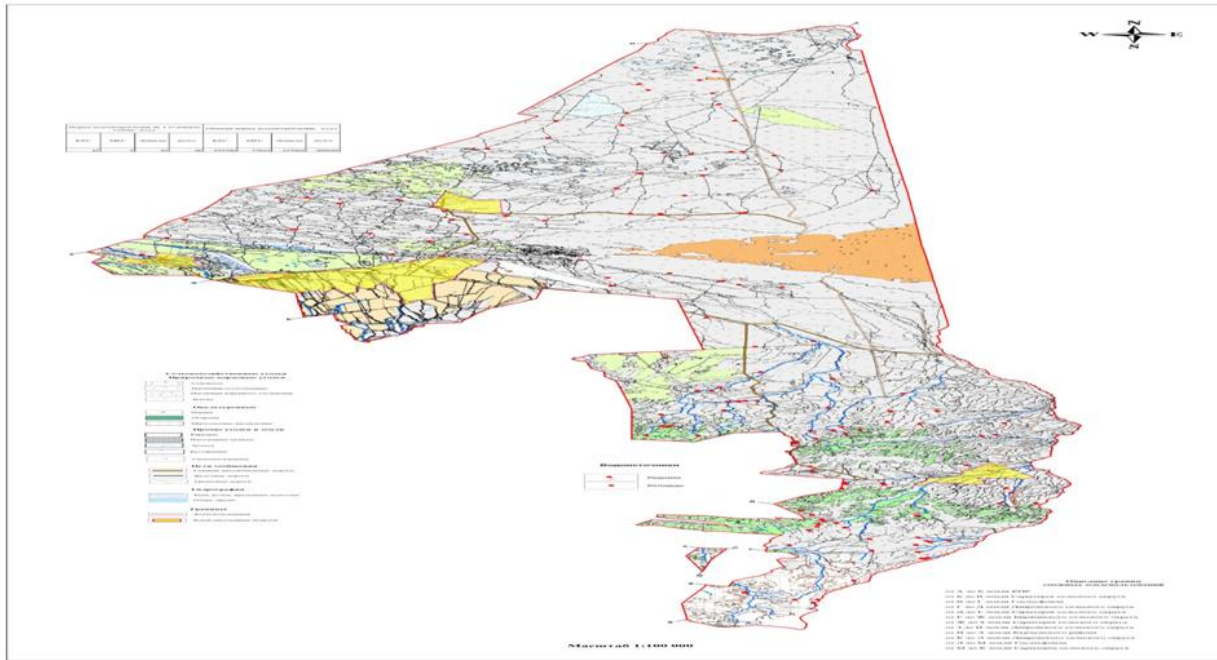
и их
использованию по Караталскому
с.о
на 2022-2023 годы

Карта с обозначением внешних и внутренних границ и площадей пастбищ, в том числе сезонных, объектов пастбищной инфраструктуры



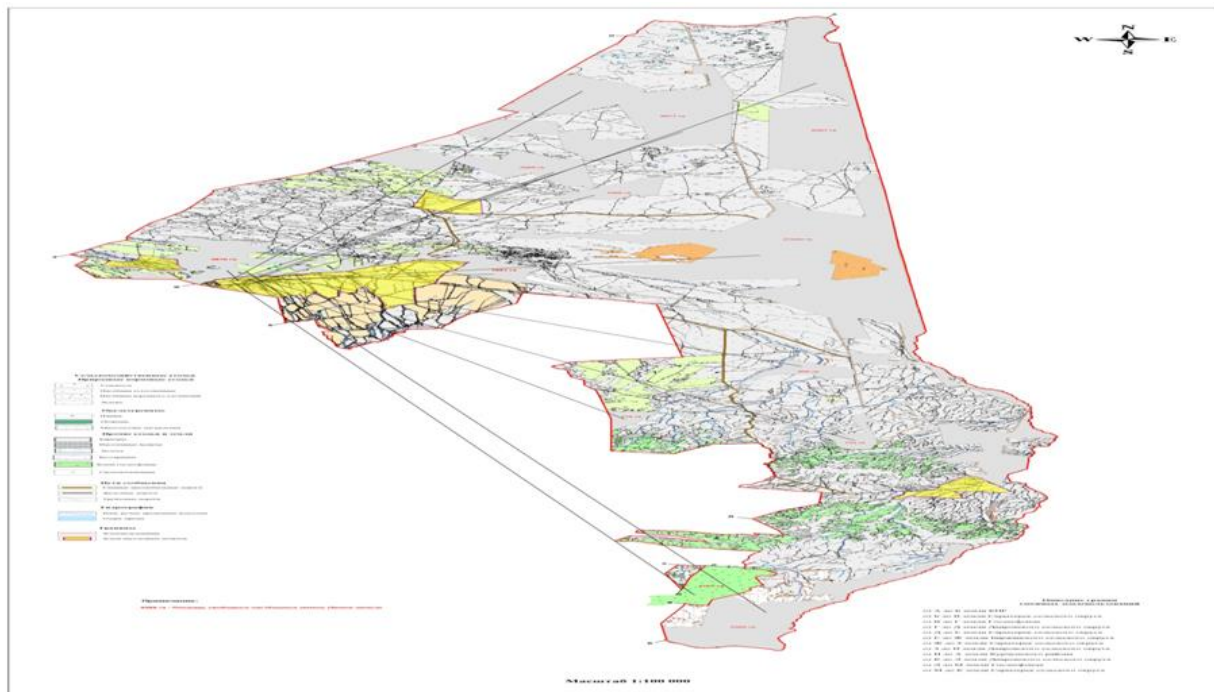
приложение 4
к Плану по управлению пастбищ
и их
использованию по Караталскому
с.о
на 2022-2023 годы

Схема доступа пастбище пользователей к водоисточникам (озерам, рекам, прудам, копаням, оросительным или обводнительным каналам, трубчатым или шахтным колодцам), составленную согласно норме потребления воды



приложение 5
к Плану по управлению пастбищ
и их
использованию по Караталскому
с.о
на 2022-2023 годы

Схема перераспределения пастбищ для размещения поголовья сельскохозяйственных животных физических и (или) юридических лиц, у которых отсутствуют пастбища, и перемещения его на предоставляемые пастбища



приложение 6
к Плану по управлению пастбищ
и их
использованию по Караталскому
с.о
на 2022-2023 годы

Календарный график по использованию пастбищ, устанавливающий сезонные маршруты выпаса и передвижения сельскохозяйственных животных

Сельский округ	Преобладающая растительность	Средняя урожайность, ц/га сух. массы	Срок выгона животных на отгонные пастбища	Срок возврата животных с отгонных пастбищ
Караталский	Дерновиннозлаково-разнотравные	4,9	апрель - май	сентябрь-октябрь
	Кустарниково-дерновиннозлаково-разнотравные	4,7	апрель - май	сентябрь-октябрь
	Грубостебельнозлаково-разнотравные	11,6	апрель - май	сентябрь-октябрь