



## **Об утверждении Плана по управлению пастбищами и их использованию по Ново-Бухтарминскому сельскому округу района Алтай на 2022-2023 годы**

Решение маслихата района Алтай Восточно-Казахстанской области от 28 сентября 2021 года № 7/14-VII

В соответствии со статьями 8, 13 Закона Республики Казахстан "О пастбищах", маслихат района Алтай РЕШИЛ:

1. Утвердить План по управлению пастбищами и их использованию по Ново-Бухтарминскому сельскому округу района Алтай на 2022-2023 годы согласно приложению к настоящему решению.

2. Настоящее решение вводится в действие с 1 января 2022 года.

*Секретарь маслихата района Алтай*

*Л. Гречушникова*

Приложение к решению  
маслихата района Алтай  
от 21 октября 2022 года  
№ 23/5-VII

## **План по управлению пастбищами и их использованию в Ново-Бухтарминском сельском округе района Алтай на 2022-2023 годы**

**Сноска. План в редакции решения маслихата района Алтай Восточно - Казахстанской области от 21.10.2022 № 23/5-VII.**

Настоящий План по управлению пастбищами и их использованию в Ново-Бухтарминском сельском округе района Алтай на 2022-2023 годы (далее - План) разработан в соответствии с Законами Республики Казахстан "О местном государственном управлении и самоуправлении в Республике Казахстан", "О пастбищах", приказом Заместителя Премьер-Министра Республики Казахстан - Министра сельского хозяйства Республики Казахстан от 24 апреля 2017 года № 173 "Об утверждении Правил рационального использования пастбищ" (зарегистрирован в Реестре государственной регистрации нормативных правовых актов № 15090), приказом Министра сельского хозяйства Республики Казахстан от 14 апреля 2015 года № 3-3/332 "Об утверждении предельно допустимой нормы нагрузки на общую площадь пастбищ" (зарегистрирован в Реестре государственной регистрации нормативных правовых актов № 11064).

План принимается в целях рационального использования пастбищ, устойчивого обеспечения потребности в кормах и предотвращения процессов деградации пастбищ.

План содержит:

схему (карту) расположения пастбищ на территории Ново-Бухтарминского сельского округа района Алтай в разрезе категорий земель, собственников земельных участков и землепользователей на основании правоустанавливающих документов ( Приложение 1);

приемлемые схемы пастбищеоборотов (Приложение 2);

3) карту с обозначением внешних и внутренних границ и площадей пастбищ, в том числе сезонных, объектов пастбищной инфраструктуры (Приложение 3);

4) схему доступа пастбищепользователей к водоисточникам (озерам, рекам, прудам, копаням, оросительным или обводнительным каналам, трубчатым или шахтным колодцам), составленную согласно норме потребления воды (Приложение 4);

5) схему перераспределения пастбищ для размещения поголовья сельскохозяйственных животных физических и (или) юридических лиц, у которых отсутствуют пастбища, и перемещения его на предоставляемые пастбища (Приложение 5);

6) схему размещения поголовья сельскохозяйственных животных на отгонных пастбищах физических и (или) юридических лиц, не обеспеченных пастбищами, расположенными в Ново-Бухтарминском сельском округе (Приложение 6);

7) календарный график по использованию пастбищ, устанавливающий сезонные маршруты выпаса и передвижения сельскохозяйственных животных (Приложение 7);

7-1) Карта с обозначением внешних и внутренних границ и площадей пастбищ, необходимых для удовлетворения нужд населения для выпаса сельскохозяйственных животных личного подворья, в зависимости от местных условий и особенностей ( Приложение 7-1).

План принят с учетом сведений о состоянии геоботанического обследования пастбищ, сведений о ветеринарно-санитарных объектах, данных о численности поголовья сельскохозяйственных животных с указанием их владельцев - пастбищепользователей, физических и (или) юридических лиц, данных о количестве гуртов, отар, табунов, сформированных по видам и половозрастным группам сельскохозяйственных животных, сведений о формировании поголовья сельскохозяйственных животных для выпаса на отгонных пастбищах, особенностей выпаса сельскохозяйственных животных на культурных и аридных пастбищах, сведений о сервитутах для прогона скота и иных данных, предоставленных государственными органами, физическими и (или) юридическими лицами.

По административно-территориальному делению в Ново-Бухтарминском сельском округе имеются 6 населенных пунктов.

Общая площадь территории Ново-Бухтарминского сельского округа 43952 га, из них пашни – 3778 га, пастбищные земли – 35590 га.

По категориям земли подразделяются на:

земли сельскохозяйственного назначения – 11590 га;

земли населенных пунктов – 7088 га;

земли промышленности, транспорта, связи, для нужд космической деятельности, обороны, национальной безопасности и иного несельскохозяйственного назначения – 1681 га;

земли запаса - 23593 га.

По природным условиям территория Ново-Бухтарминского сельского округа относится к горной лугово-степной земледельческой зоне. Климат влажный умеренно теплый. Осадков выпадает за год в среднем 434 мм. Максимальное количество их приходится на июль.

Почвы в основном горные черноземы, выщелоченные и лугово-степные.

На территории Ново-Бухтарминского сельского округа имеется ветеринарный пункт, скотомогильник.

На 1 января 2021 года в Ново-Бухтарминском сельском округе насчитывается (личное подворье населения и поголовье ТОО, КХ) крупного рогатого скота 1469 голов, из них маточное (дойное) поголовье 702 головы, мелкого рогатого скота 2399 голов, лошадей 712 голов, (таблица № 1) из них:

в поселке Новая Бухтарма:

крупного рогатого скота 496 голов, из них маточное (дойное) поголовье 243 головы, мелкого рогатого скота 1118 голов, лошадей 458 голов.

Площадь пастбищ составляет 1248 га.

в поселке Октябрьский:

крупного рогатого скота 346 голов, из них маточное (дойное) поголовье 157 голов, мелкого рогатого скота 498 голов, лошадей 109 голов.

Площадь пастбищ составляет 2303 га.

в селе Березовка:

крупного рогатого скота 276 голов, из них маточное (дойное) поголовье 141 голова, мелкого рогатого скота 318 голов, лошадей 38 голов.

Площадь пастбищ составляет 1040 га.

в селе Александровка:

крупного рогатого скота 168 голов, из них маточное (дойное) поголовье 75 голов, мелкого рогатого скота 324 головы, лошадей 60 голов.

Площадь пастбищ составляет 353 га.

в селе Сажаевка:

крупного рогатого скота 55 голов, из них маточное (дойное) поголовье 23 головы, мелкого рогатого скота 58 голов, лошадей 5 голов.

Площадь пастбищ составляет 1259 га.

на станции Селезневка:

крупного рогатого скота 128 голов, из них маточное (дойное) поголовье 63 головы, мелкого рогатого скота 83 головы, лошадей – 42 головы.

Площадь пастбищ составляет 379 га.

**Данные о численности поголовья сельскохозяйственных животных по Ново-Бухтарминскому сельскому округу**

Таблица № 1

№	Населенные пункты	население				Сельскохозяйственные формирования				Всего:			
		Крупный рогатый скот		Мелкий рогатый скот	Лошади	Крупный рогатый скот		Мелкий рогатый скот	Лошади	Крупный рогатый скот		Мелкий рогатый скот	Лошади
		всего	в том числе дойные			всего	в том числе дойные			всего	в том числе дойные		
1	Поселок Новая Бухтарма	355	173	950	347	141	70	168	111	496	243	1118	458
2	Поселок Октябрьский	323	143	452	109	23	14	46	0	346	157	498	109
3	Село Березовка	276	141	318	38	0	0	0	0	276	141	318	38
4	Село Александровка	168	75	324	60	0	0	0	0	168	75	324	60
5	Село Сажаевка	55	23	58	5	0	0	0	0	55	23	58	5
6	Станция Селезневка	128	63	83	42	0	0	0	0	128	63	83	42
	Итого:	1305	618	2185	601	164	84	214	111	1469	702	2399	712

Для обеспечения сельскохозяйственных животных по Ново-Бухтарминскому сельскому округу, имеются всего 35590 га пастбищных угодий, в черте населенных пунктов числится 6582 га пастбищ.

На основании вышеизложенного, согласно статьи 15 Закона Республики Казахстан "О пастбищах" для нужд местного населения (поселок Новая Бухтарма, поселок Октябрьский, село Березовка, село Александровка, станция Сажаевка, станция

Селезневка) по содержанию маточного (дойного) поголовья сельскохозяйственных животных при имеющихся пастбищных угодьях населенных пунктов в размере 6582 га, потребность составляет 1854 га (таблица № 2).

Таблица №2

№	Населенный пункт	Площадь пастбищ, (га)	Наличие дойных коров (голов)	Норма потребности и (пастбищна 1 голову, (га)	Потребность пастбищ, (га)	Н е обеспечено (пастбищами (га)	Излишки, (га)
1	Поселок Новая Бухтарма	1248	173	3	519	-	729
2	Поселок Октябрьский	2303	143	3	429	-	1874
3	Село Березовка	1040	141	3	423	-	617
4	Село Александровка	353	75	3	225	-	128
5	Село Сажаевка	1259	23	3	69	-	1190
6	Станция Селезневка	379	63	3	189	-	190
	Итого:	6582	618		1854	0	4728

Выпас других сельскохозяйственных животных местного населения при норме нагрузки на голову: крупный рогатый скот – 3 га, мелкий рогатый скот – 0,5 га, лошадей – 5 га, также производится в черте населенных пунктов (таблица № 3).

Таблица № 3

№	Населенные пункты	население			Норма потребности пастбищ на 1 голову, (га)			Потребность пастбищ, (га)			
		Крупный рогатый скот	Мелкий рогатый скот	Лошади	Крупный рогатый скот	Мелкий рогатый скот	Лошади	Крупный рогатый скот	Мелкий рогатый скот	Лошади	Итого (га)
1	Поселок Новая Бухтарма	182	950	347	3	0,5	5	546	214	1735	2495
2	Поселок Октябрьский	180	452	109	3	0,5	5	540	18	545	1103
3	Село Березовка	135	318	38	3	0,5	5	405	42	190	637





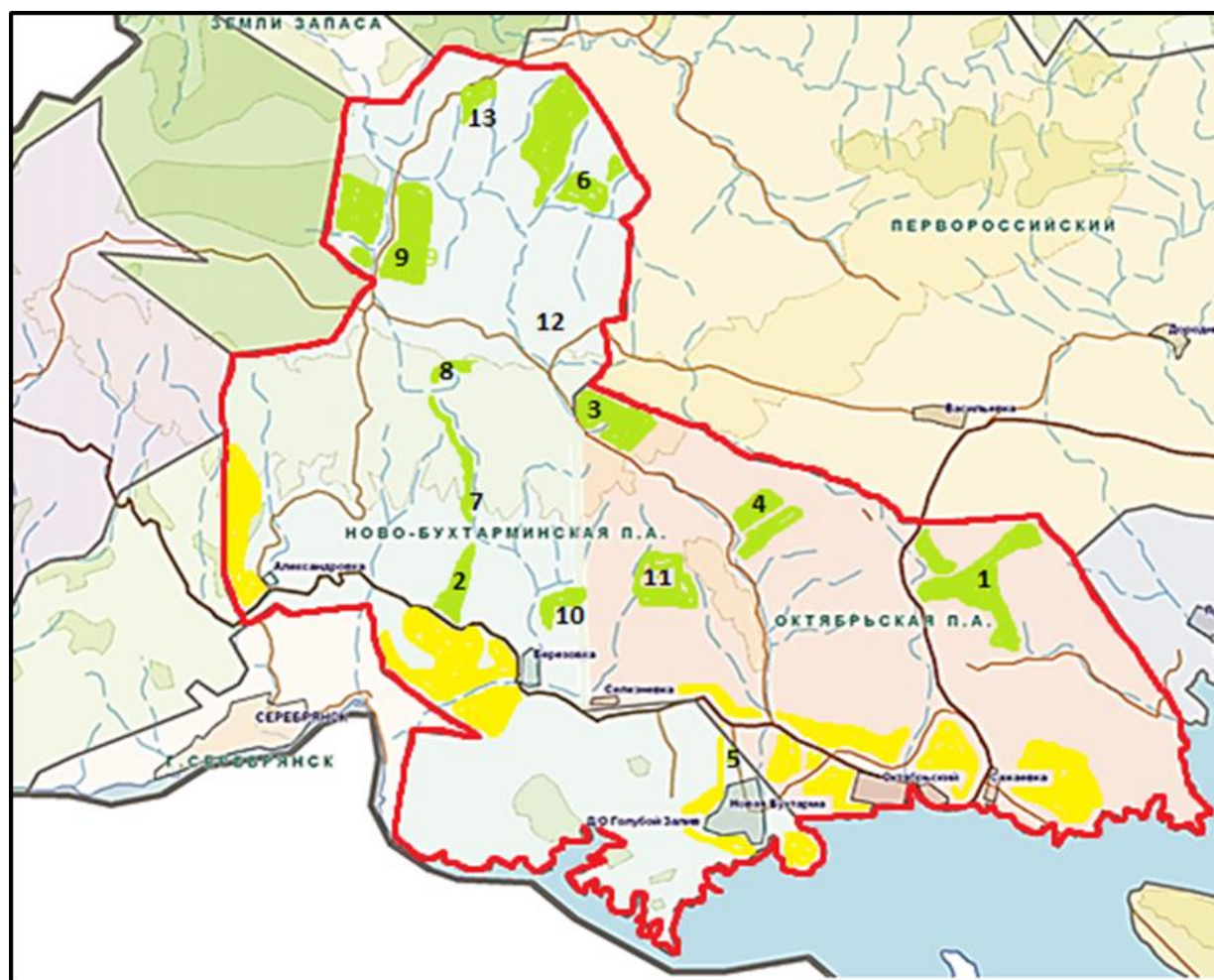
10	тво " Онгарбаев"	515	0	0	0	3	0,5	5	0	0	0	0
11	Крестьянское хозяйство " Джармуханбетов"	635	0	0	0	3	0,5	5	0	0	0	0
12	Крестьянское хозяйство " Кен Алка"	65	0	0	0	3	0,5	5	0	0	0	0
13	Крестьянское хозяйство " Jaisan"	433	0	0	0	3	0,5	5	0	0	0	0
14	Производственный кооператив " ПК " МКС-1 "	0	23	46	103	3	0,5	5	69	23	515	607
15	Производственный кооператив " СПК " Юдаков Н.А."	0	35	0	25	3	0,5	5	105	0	125	230
	Итого:	6141	164	214	214				492	107	1070	1669

Сложившуюся потребность пастбищных угодий производственных кооперативов " СПК "МКС-1", "СПК "Юдаков Н.А." в размере 837 га необходимо восполнить из земель, предоставленных Юдакову Н.А. и ТОО "Нивы Чапаево".

Приложение 1 к Плану  
по управлению пастбищами  
и их использованию в  
Ново-Бухтарминском  
сельском округе района Алтай  
на 2022-2023 годы



Схема (карта) расположения пастбищ на территории Ново-Бухтарминского сельского округа района Алтай в разрезе категорий земель, собственников земельных участков и землепользователей на основании правоустанавливающих документов



Условные обозначения:



Границы сельских округов



Пастбища категории земель сельскохозяйственного назначения (таблица № 4)



Пастбища категории земель населенных пунктов

Приложение 2 к Плану  
по управлению пастбищами  
и их использованию в  
Ново-Бухтарминском  
сельском округе района Алтай  
на 2022-2023 годы

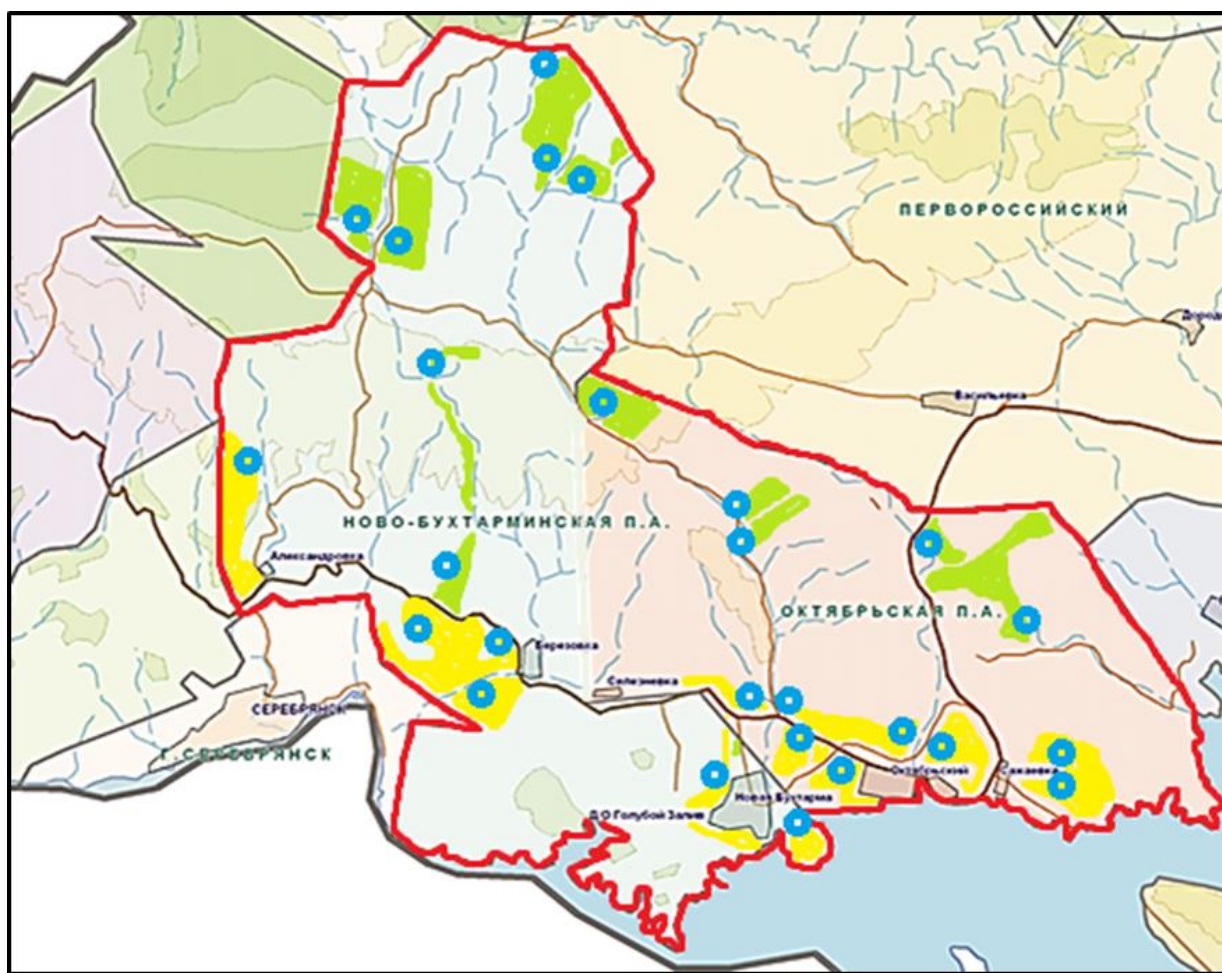
## Приемлемые схемы пастбищеоборотов

### Схема четырехпольного пастбищеоборота для одного гурта (табуна)

год	участки			
	1	2	3	4
2022	(В-Л-О)	(В-Л-О)	(В-Л-О)	отдых
2023	(В-Л-О)	(В-Л-О)	отдых	(В-Л-О)
(В-Л-О) весна-лето-осень				

Приложение 3 к Плану  
по управлению пастбищами  
и их использованию в  
Ново-Бухтарминском  
сельском округе района Алтай  
на 2022-2023 годы

### Карта с обозначением внешних и внутренних границ и площадей пастбищ, в том числе сезонных, объектов пастбищной инфраструктуры

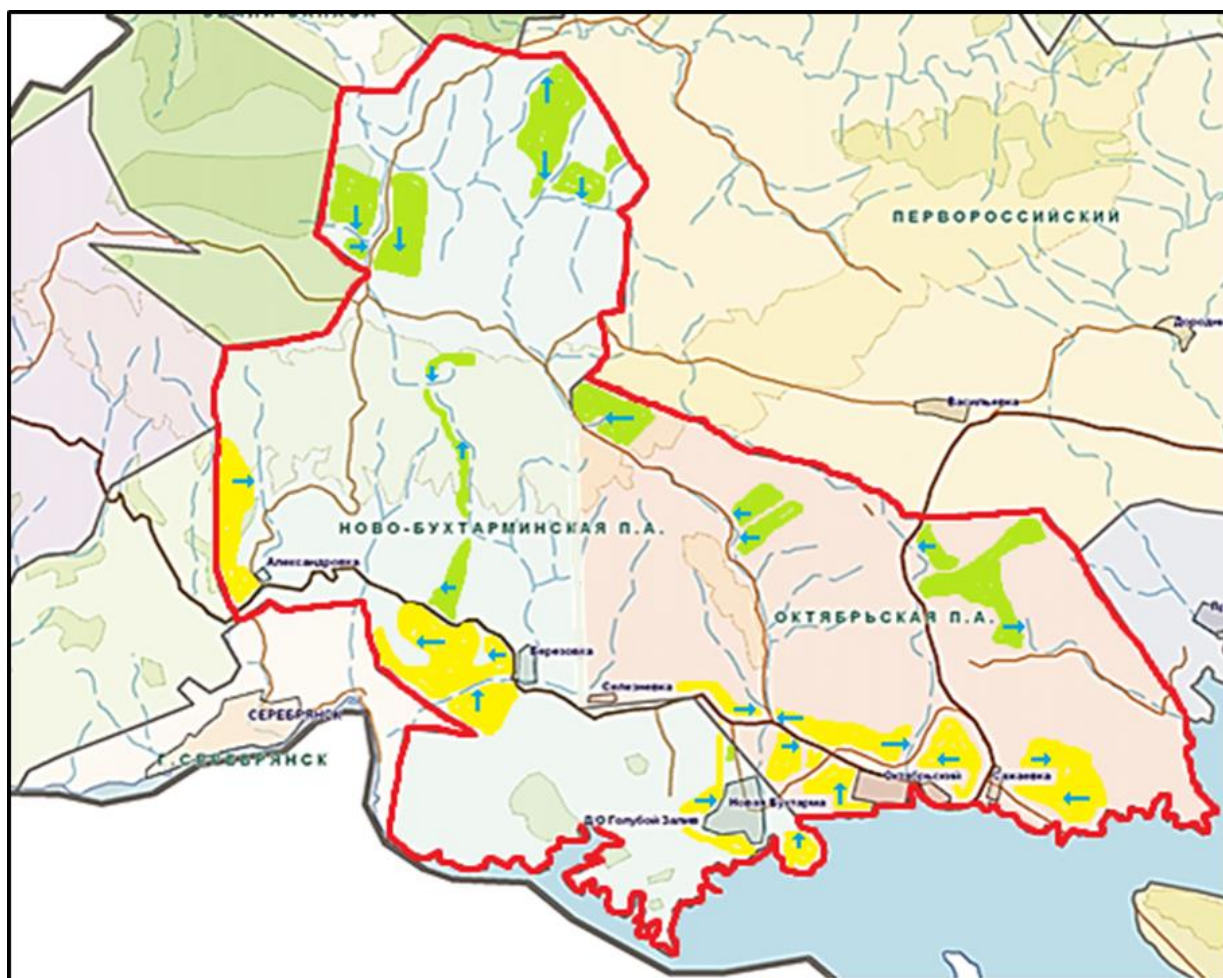


Условные обозначения:


- Границы сельских округов
- Участки сезонных пастбищ во внутренних и внешних границах
- Пастбища категории земель населенных пунктов
- водопой


Приложение 4 к Плану  
по управлению пастбищами  
и их использованию в  
Ново-Бухтарминском  
сельском округе района Алтай  
на 2022-2023 годы

**Схема доступа пастбищепользователей к водоисточникам (озерам, рекам, прудам, копаням, оросительным или обводнительным каналам, трубчатым или шахтным колодцам), составленную согласно норме потребления воды**



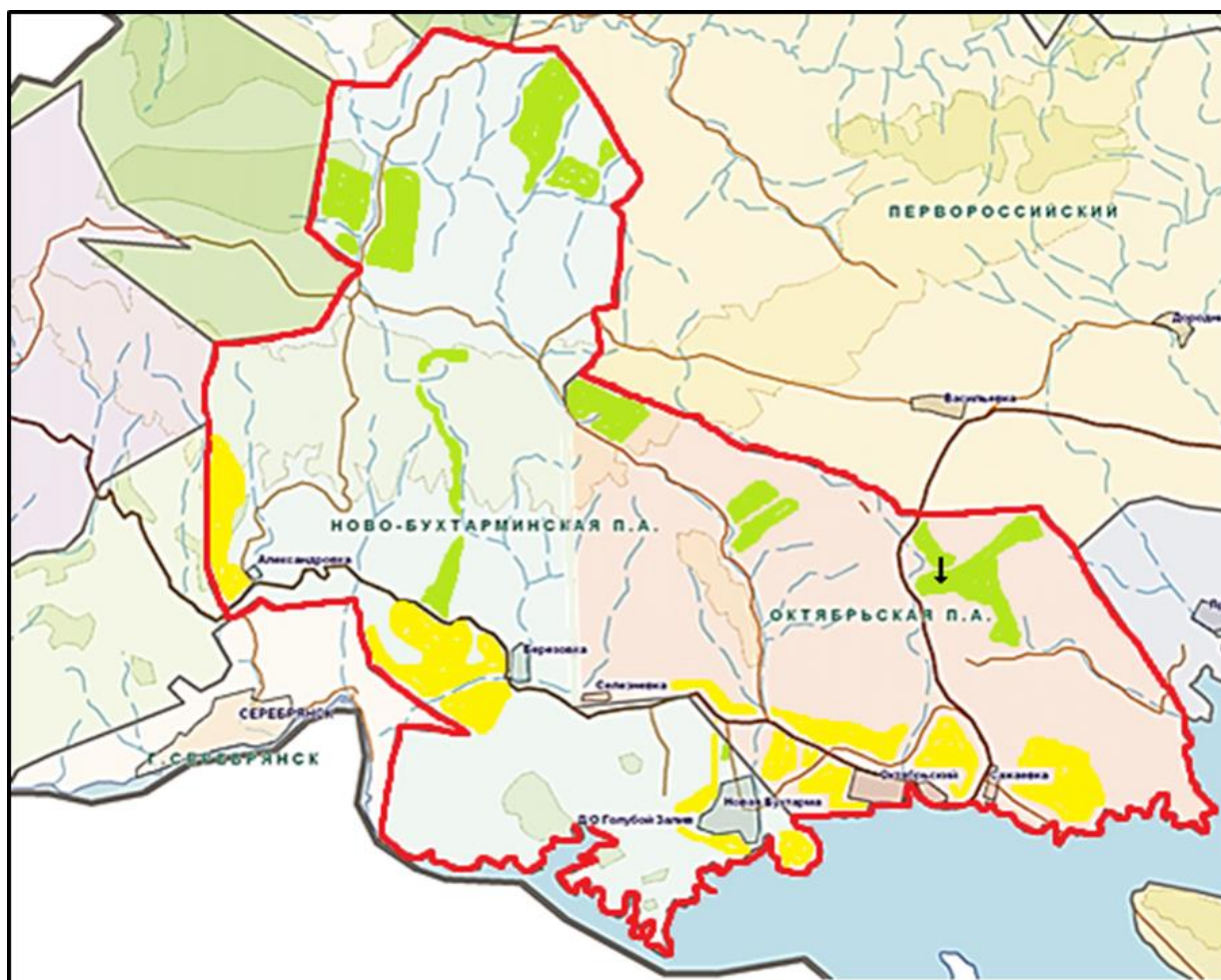
## Условные обозначения:

 - пастбища предоставленные сельхозпроизводителям и физическим лицам для выпаса скота;

 - доступ пастбищепользователей к водоемам

Приложение 5 к Плану  
по управлению пастбищами  
и их использованию в  
Ново-Бухтарминском  
сельском округе района Алтай  
на 2022-2023 годы

**Схема перераспределения пастбищ для размещения поголовья сельскохозяйственных животных физических и (или) юридических лиц, у которых отсутствуют пастбища, и перемещения его на предоставляемые пастбища**

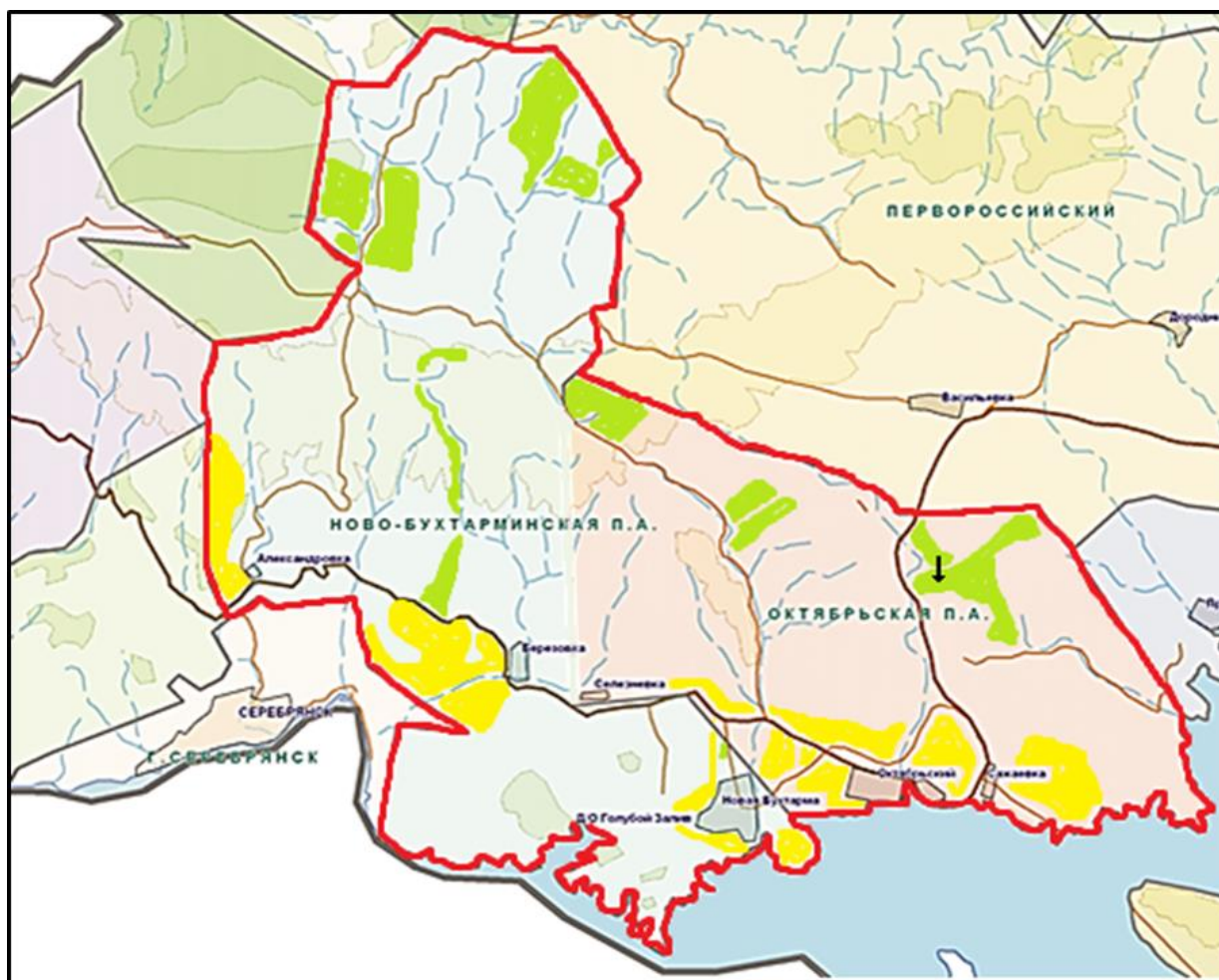


**Условные обозначения:**

→ Схема размещения поголовья сельскохозяйственных животных на отгонных пастбищах физических и (или) юридических лиц не обеспеченных пастбищами

Приложение 6 к Плану  
по управлению пастбищами  
и их использованию в  
Ново-Бухтарминском  
сельском округе района Алтай  
на 2022-2023 годы

**Схема размещения поголовья сельскохозяйственных животных на отгонных пастбищах физических и (или) юридических лиц, не обеспеченных пастбищами, расположенными в Ново-Бухтарминском сельском округе**



**Условные обозначения:**

→ Схема размещения поголовья сельскохозяйственных животных на отгонных пастбищах физических и (или) юридических лиц не обеспеченных пастбищам

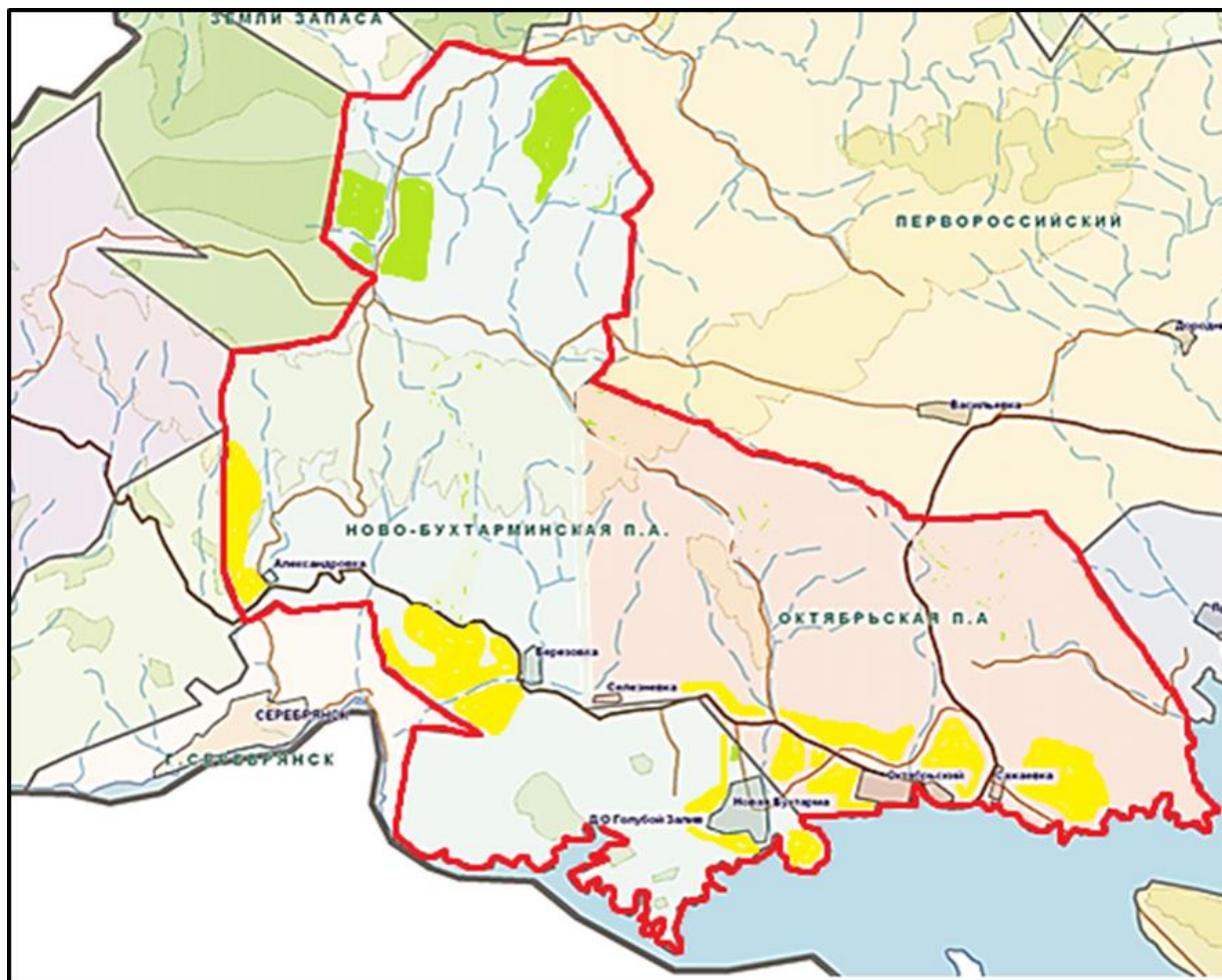
Приложение 7 к Плану  
по управлению пастбищами  
и их использованию в  
Ново-Бухтарминском  
сельском округе района Алтай  
на 2022-2023 годы

**Календарный график по использованию пастбищ, устанавливающий сезонные маршруты выпаса и передвижения сельскохозяйственных животных**

Сельский округ	Срок выгона животных на отгонные пастбища	Срок возврата животных с отгонных пастбищ
Ново-Бухтарминский	апрель - май	сентябрь - октябрь

Приложение 7-1 к Плану  
по управлению пастбищами  
и их использованию в  
Ново-Бухтарминском  
сельском округе района Алтай  
на 2022-2023 годы

**Карта с обозначением внешних и внутренних границ и площадей пастбищ, необходимых для удовлетворения нужд населения для выпаса сельскохозяйственных животных личного подворья, в зависимости от местных условий и особенностей**



Условные обозначения:



Границы сельских округов



Пастбища для отгонного животноводства



Пастбища категории земель населенных пунктов