



## **Об утверждении Плана по управлению пастбищами и их использованию по сельскому округу Полянское района Алтай на 2022-2023 годы**

Решение маслихата района Алтай Восточно-Казахстанской области от 28 сентября 2021 года № 7/18-VII

В соответствии со статьями 8, 13 Закона Республики Казахстан "О пастбищах", маслихат района Алтай РЕШИЛ:

1. Утвердить План по управлению пастбищами и их использованию по сельскому округу Полянское района Алтай на 2022-2023 годы согласно приложению к настоящему решению.

2. Настоящее решение вводится в действие с 1 января 2022 года.

*Секретарь маслихата района Алтай*

*Л. Гречушникова*

Приложение к  
решению маслихата  
района Алтай  
от 28 сентября 2021 года  
№ 7/18-VII

## **План по управлению пастбищами и их использованию в сельском округе Полянское района Алтай на 2022-2023 годы**

Настоящий План по управлению пастбищами и их использованию в сельском округе Полянское района Алтай на 2022-2023 годы (далее - План) разработан в соответствии с Законами Республики Казахстан "О местном государственном управлении и самоуправлении в Республике Казахстан", "О пастбищах", приказом Заместителя Премьер-Министра Республики Казахстан - Министра сельского хозяйства Республики Казахстан от 24 апреля 2017 года № 173 "Об утверждении Правил рационального использования пастбищ" (зарегистрирован в Реестре государственной регистрации нормативных правовых актов под № 15090), приказом Министра сельского хозяйства Республики Казахстан от 14 апреля 2015 года № 3-3/332 "Об утверждении предельно допустимой нормы нагрузки на общую площадь пастбищ" (зарегистрирован в Реестре государственной регистрации нормативных правовых актов под № 11064).

План принимается в целях рационального использования пастбищ, устойчивого обеспечения потребности в кормах и предотвращения процессов деградации пастбищ.

План содержит:

1) схему (карту) расположения пастбищ на территории сельского округа Полянское района Алтай в разрезе категорий земель, собственников земельных участков и землепользователей на основании правоустанавливающих документов (приложение 1);

2) приемлемые схемы пастбищеоборотов (Приложение 2);

3) карту с обозначением внешних и внутренних границ и площадей пастбищ, в том числе сезонных, объектов пастбищной инфраструктуры (приложение 3);

4) схему доступа пастбищепользователей к водоисточникам (озерам, рекам, прудам, копаням, оросительным или обводнительным каналам, трубчатым или шахтным колодцам), составленную согласно норме потребления воды (Приложение 4);

5) схему перераспределения пастбищ для размещения поголовья сельскохозяйственных животных физических и (или) юридических лиц, у которых отсутствуют пастбища, и перемещения его на предоставляемые пастбища (Приложение 5);

6) схему размещения поголовья сельскохозяйственных животных на отгонных пастбищах физических и (или) юридических лиц, не обеспеченных пастбищами, расположенными в сельском округе Полянское района Алтай (Приложение 6);

7) календарный график по использованию пастбищ, устанавливающий сезонные маршруты выпаса и передвижения сельскохозяйственных животных (приложение 7);

7-1) карту с обозначением внешних и внутренних границ и площадей пастбищ, необходимых для удовлетворения нужд населения для выпаса сельскохозяйственных животных личного подворья, в зависимости от местных условий и особенностей.

План принят с учетом сведений о состоянии геоботанического обследования пастбищ, сведений о ветеринарно-санитарных объектах, данных о численности поголовья сельскохозяйственных животных с указанием их владельцев - пастбищепользователей, физических и (или) юридических лиц, данных о количестве гуртов, отар, табунов, сформированных по видам и половозрастным группам сельскохозяйственных животных, сведений о формировании поголовья сельскохозяйственных животных для выпаса на отгонных пастбищах, особенностей выпаса сельскохозяйственных животных на культурных и аридных пастбищах, сведений о сервитутах для прогона скота и иных данных, предоставленных государственными органами, физическими и (или), из них: пашни – 5843 га, пастбищные земли – 29285 га.

По категориям земли подразделяются на:

земли сельскохозяйственного назначения – 15682 га;

земли населенных пунктов – 6900 га;

земли промышленности, транспорта, связи, для нужд космической деятельности, обороны, национальной безопасности и иного несельскохозяйственного назначения – 5 га;

земли запаса - 20088 га.

По природным условиям территория сельского округа Полянское района Алтай находится в горной лугово-степной зоне. Климат влажный, умеренно теплый. Осадков выпадает за год в среднем 560 мм. Максимальное количество их приходится на июль.

Почвы в основном горные черноземы выщелоченные и горностепные.

На территории сельского округа Полянское района Алтай имеется скотомогильник.

На 1 января 2021 года в сельском округе Полянское района Алтай насчитывается крупного рогатого скота 1424 головы, из них: маточное (дойное) поголовье 490 голов, мелкого рогатого скота 571 голова, лошадей 544 головы, (таблица № 1) из них:

в поселке Прибрежный:

крупного рогатого скота 98 голов, из них маточное (дойное) поголовье 39 голов, мелкого рогатого скота 56 голов, лошадей - 0 голов.

Площадь пастбищ составляет 3134 га.

в селе Полянское:

крупного рогатого скота 142 головы, из них маточное (дойное) поголовье 69 голов, мелкого рогатого скота 196 голов, лошадей - 380 голов.

Площадь пастбищ составляет 980 га.

в селе Дородница:

крупного рогатого скота 1055 голов, из них маточное (дойное) поголовье 305 голов, мелкого рогатого скота 53 головы, лошадей – 160 голов.

Площадь пастбищ составляет 1005 га.

в селе Васильевка:

крупного рогатого скота 99 голов, из них маточное (дойное) поголовье 64 головы, мелкого рогатого скота 192 головы, лошадей – 4 головы.

Площадь пастбищ составляет 1051 га.

в селе Заводинка:

крупного рогатого скота 30 голов, из них маточное (дойное) поголовье 13 голов, мелкого рогатого скота 4 головы, лошадей – 0 голов.

Площадь пастбищ составляет 59 га.

### **Данные о численности поголовья сельскохозяйственных животных по сельскому округу Полянское района Алтай**

Таблица № 1

№	Населенные пункты	Население				Сельскохозяйственные формирования				Всего:			
		Крупный рогатый скот		Мелкий рогатый скот	Лошади	Крупный рогатый скот		Мелкий рогатый скот	Лошади	Крупный рогатый скот		Мелкий рогатый скот	Лошади
		всего	в том числе дойные			всего	в том числе дойные			всего	в том числе дойные		
1	Поселок Прибрежный	98	39	56	0	0	0	0	0	98	39	56	0

2	с.ело Полян ское	142	69	196	23	0	0	0	357	142	69	196	380
3	Село Дород ница	62	35	53	52	993	270	0	108	1055	305	53	160
4	Село Васил ьевка	62	46	192	4	37	18	0	0	99	64	192	4
5	Станц и я Завод инка	30	13	74	0	0	0	0	0	30	13	74	0
	Итого:	394	202	571	79	1030	288	0	465	1424	490	571	544

Для обеспечения сельскохозяйственных животных по сельскому округу Полянское района Алтай, имеются всего 29285 га пастбищных угодий, в черте населенных пунктов числится 6229 га пастбищ.

На основании вышеизложенного, согласно статьи 15 Закона Республики Казахстан "О пастбищах" для нужд местного населения (поселок Прибрежный, село Полянское, село Васильевка, село Дородница, станция Заводинка) по содержанию маточного (дойного) поголовья сельскохозяйственных животных при имеющихся пастбищных угодьях населенных пунктов в размере 6229 га, потребность составляет 733 га (таблица № 2).

Таблица № 2

№	Населенный пункт	Площадь пастбищ, (га)	Наличие дойных коров (гол.)	Норма потребность и пастбищ на 1 голову, (га)	Потребность пастбищ, (га)	Н е обеспечено пастбищами (га)	Излишки, (га)
1	Поселок Прибрежный	3134	39	3	117	-	3017
2	Село Полянское	980	69	3	207	-	773
3	Село Дородница	1005	35	4	140	-	865
4	Село Васильевка	1051	46	5	230	-	821
5	Станция Заводинка	59	13	3	39	-	20
	Итого:	6229	202		733	0	5496

Выпас других сельскохозяйственных животных местного населения при норме нагрузки на голову: крупный рогатый скот – 3 га, мелкий рогатый скот – 0,5 га, лошадей – 5 га, также производится в черте населенных пунктов (таблица № 3).

Таблица № 3

--	--	--	--	--	--	--	--

№	Населенные пункты	население			Норма потребности пастбищ на 1 голову, (га)			Потребность пастбищ, (га)			
		Крупный рогатый скот	Мелкий рогатый скот	Лошади	Крупный рогатый скот	Мелкий рогатый скот	Лошади	Крупный рогатый скот	Мелкий рогатый скот	Лошади	Итого (га)
1	Поселок Прибрежный	59	56	0	3	0,5	5	177	28	0	205
2	Село Полянское	73	196	23	3	0,5	5	219	98	115	432
3	Село Дородница	27	53	52	3	0,5	5	81	27	260	368
4	Село Васильевка	16	192	4	3	0,5	5	48	96	20	164
5	Станция Заводинка	17	74	0	3	0,5	5	51	37	0	88
	Итого:	192	571	79				576	286	395	1257

Для выпаса скота местного населения поселка Прибрежный организован гурт - северо-западнее поселка Прибрежный, водопой - ручей Маралий.

Для выпаса скота населения села Полянское организовано 2 гурта: 1 гурт - западнее села Полянское, водопой - речка Таволжанка; 2 гурт - юго-западнее села Полянское, водопой - речка Таволжанка, ручьи.

Для выпаса скота населения села Дородница организован 1 гурт - северо-западнее села Дородница, водопой - речка Таволжанка.

Для выпаса скота населения села Васильевка организован 1 гурт - севернее села Васильевка, водопой - речка Огневка, ключ Терентьев.

Для выпаса скота населения села Заводинка организован 1 гурт - западнее села Заводинка, водопой - ручьи.

Поголовье в товариществах с ограниченной ответственностью (далее- ТОО), крестьянских и фермерских хозяйствах сельского округа Полянское составляет: крупного рогатого скота 1030 голов, мелкого рогатого скота 0 голов, лошадей 465 голов.

Площадь пастбищ ТОО, крестьянских и фермерских хозяйств составляет 5415 га (таблица № 4).

**Сведения по перераспределению пастбищ для размещения поголовья сельскохозяйственных животных сельхозпроизводителей по сельскому округу Полянское**

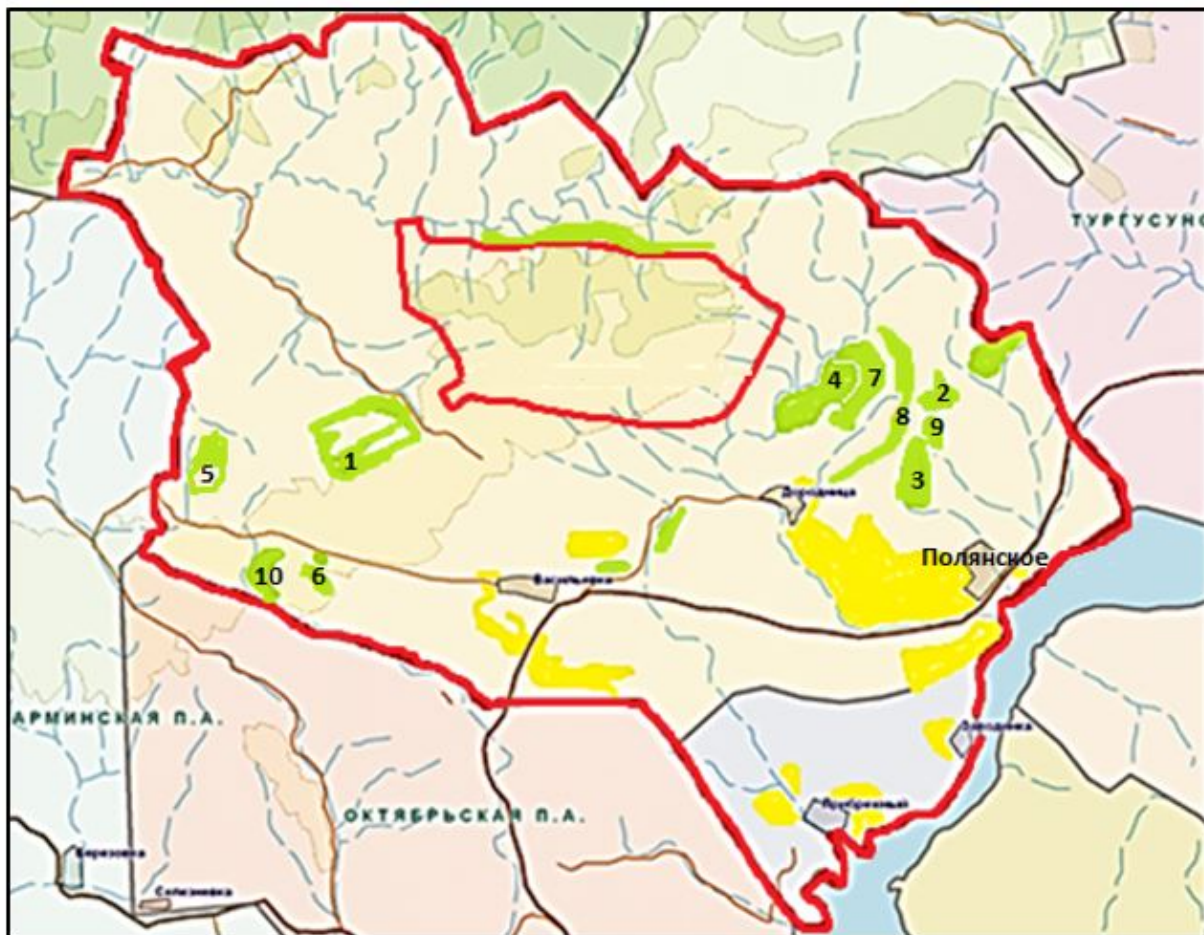


10	Крестьянское хозяйство "Файзрахманов Т."	162	0	0	0	3	0,5	5	0	0	0	0
	Итого:	5465	1030	0	465				3090	0	2325	5415

Сложившуюся потребность пастбищных угодий крестьянского хозяйства "Макарьево" в размере 96 га необходимо восполнить за счет выпаса сельскохозяйственных животных на землях населенного пункта, крестьянского хозяйства "Дородница" в размере 2800 га на землях ТОО "Дородница" и землях запаса, крестьянского хозяйства "Антюхов В.М." в размере 919 га необходимо восполнить за счет выпаса сельскохозяйственных животных на землях принадлежащих ТОО "Мойылды-Байконур" и землях населенного пункта

Приложение 1  
к Плану по управлению  
пастбищами и их использованию  
в сельском округе Полянское  
района Алтай на 2022-2023 годы

**Схема (карта) расположения пастбищ на территории сельского округа Полянское района Алтай в разрезе категорий земель, собственников земельных участков и землепользователей на основании правоустанавливающих документов**



**Условные обозначения:**

- Границы сельских округов
- Пастбища категории земель сельскохозяйственного назначения (таблица № 4)
- Пастбища категории земель населенных пунктов

Приложение 2  
к Плану по управлению  
пастбищами и их использованию  
в сельском округе Полянское района  
Алтай на 2022-2023 годы

**Приемлемые схемы пастбищеоборотов**

**Схема четырехпольного пастбищеоборота для одного гурта (табуна)**

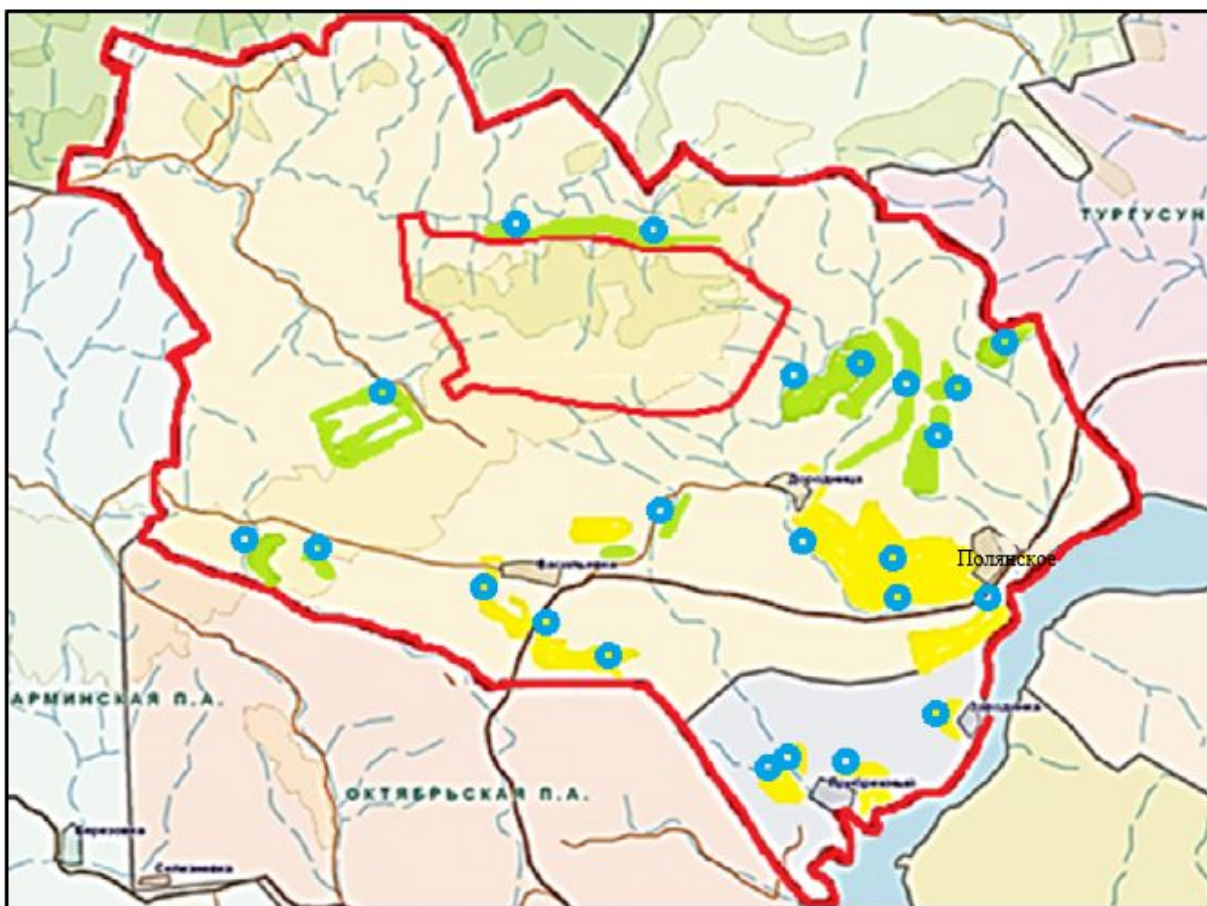
	участки
год	



	1	2	3	4
2022	(В-Л-О)	(В-Л-О)	(В-Л-О)	отдых
2023	(В-Л-О)	(В-Л-О)	отдых	(В-Л-О)
(В-Л-О) весна-лето-осень				

Приложение 3  
к Плану по управлению пастбищами  
и их использованию в сельском  
округе Полянское района Алтай  
на 2022-2023 годы

**Карта с обозначением внешних и внутренних границ и площадей пастбищ, в том числе сезонных, объектов пастбищной инфраструктуры**

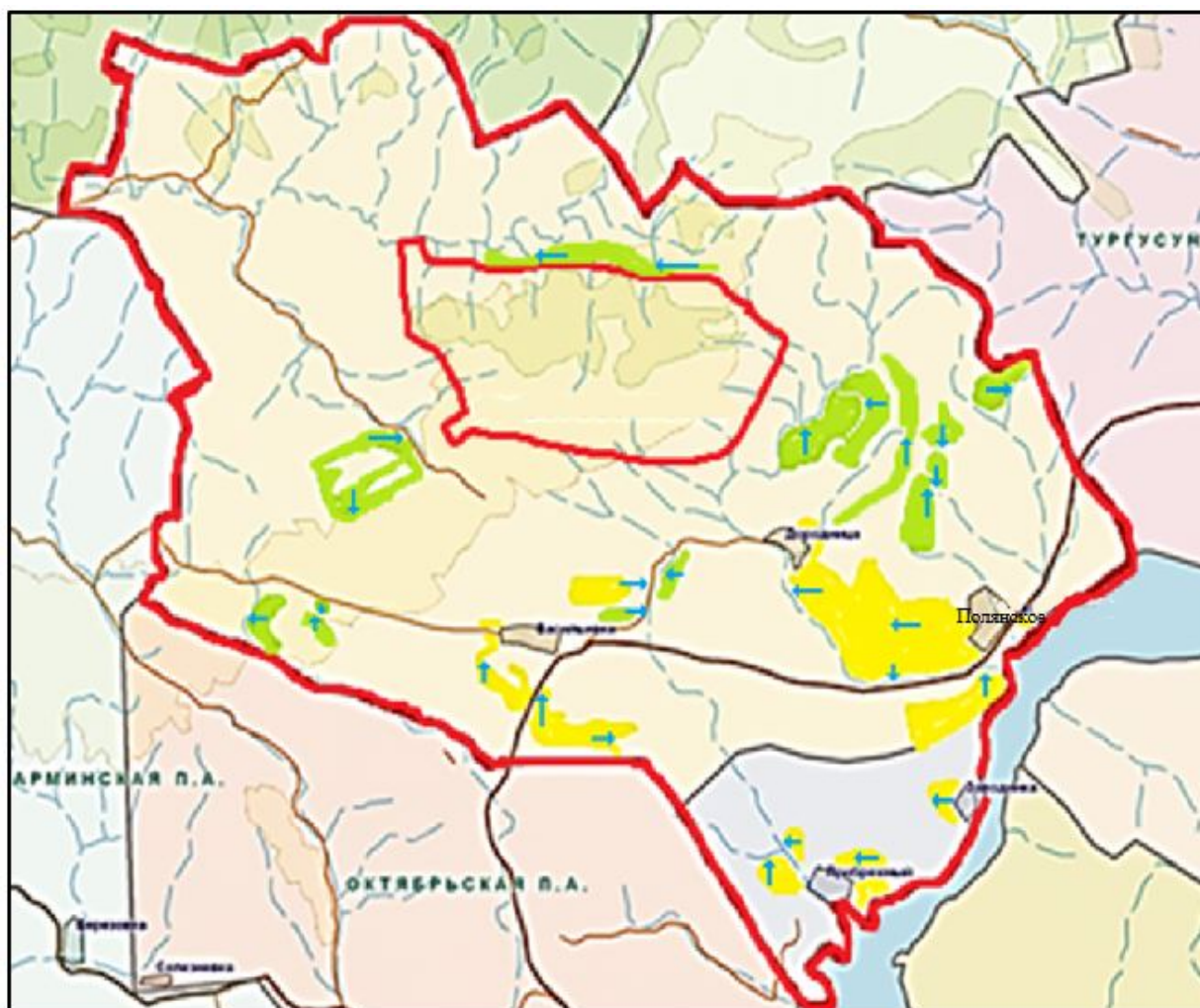


**Условные обозначения:**



- Границы сельских округов
- Участки сезонных пастбищ во внутренних и внешних границах
- Пастбища категории земель населенных пунктов
- водопой

Приложение 4  
к Плану по управлению  
пастбищами и их использованию  
в сельском округе Полянское  
района Алтай  
на 2022-2023 годы

**Схема доступа пастбищепользователей к водоисточникам (озерам, рекам, прудам, копаням, оросительным или обводнительным каналам, трубчатым или шахтным колодцам), составленная согласно норме потребления воды**

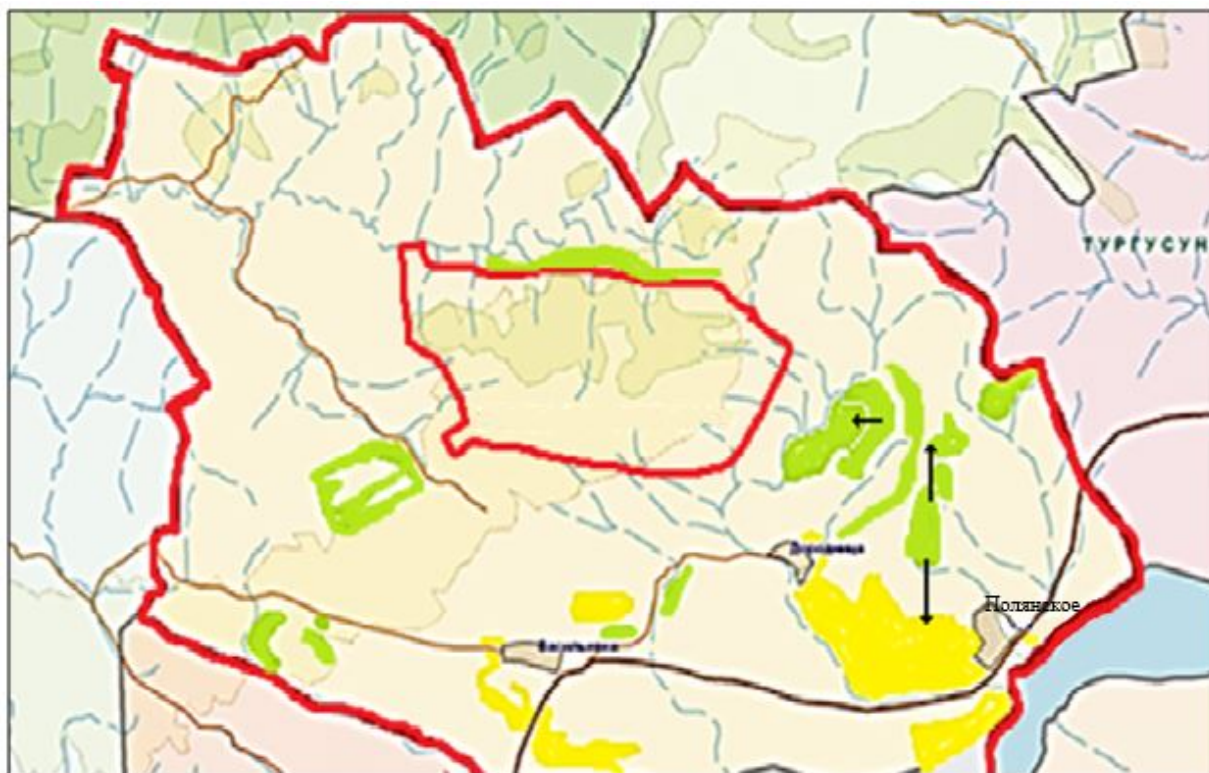


**Условные обозначения:**

-  - пастбища предоставленные сельхозпроизводителям и физическим лицам для выпаса скота;
-  - доступ пастбищепользователей к водосточникам

Приложение 5  
к Плану по управлению  
пастбищами и их использованию  
в сельском округе Полянское  
района Алтай  
на 2022-2023 годы

**Схема перераспределения пастбищ для размещения поголовья сельскохозяйственных животных физических лиц, у которых отсутствуют пастбища, и перемещения его на предоставляемые пастбища**

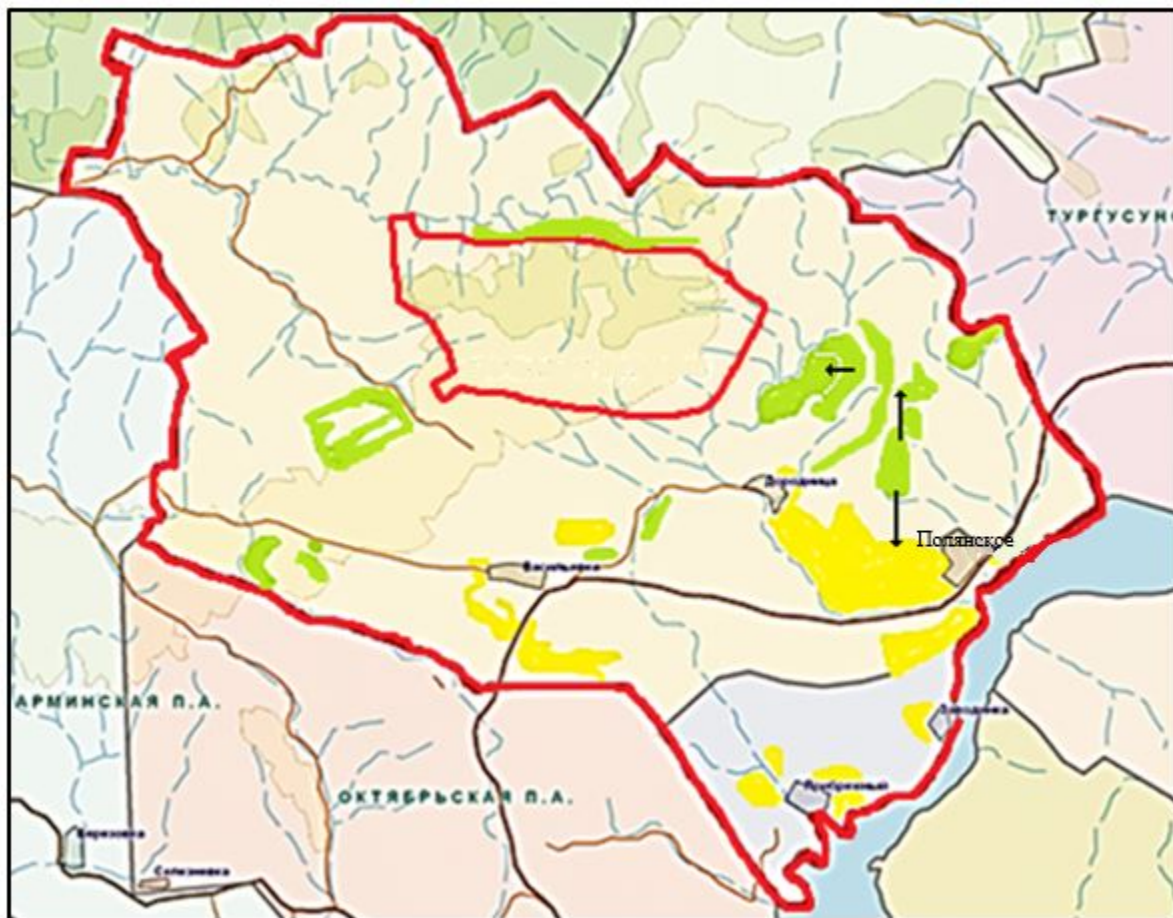


**Условные обозначения:**

→ Схема размещения поголовья сельскохозяйственных животных на отгонных пастбищах физических и (или) юридических лиц не обеспеченных пастбищами

Приложение 6  
к Плану по управлению  
пастбищами и их использованию  
в сельском округе Полянское  
района Алтай  
на 2022-2023 годы

**Схема размещения поголовья сельскохозяйственных животных на отгонных пастбищах физических и (или) юридических лиц, не обеспеченных пастбищами, расположенными в сельском округе Полянское района Алтай**



Условные обозначения:

→ **Схема размещения поголовья сельскохозяйственных животных на отгонных пастбищах физических и (или) юридических лиц не обеспеченных пастбищами**

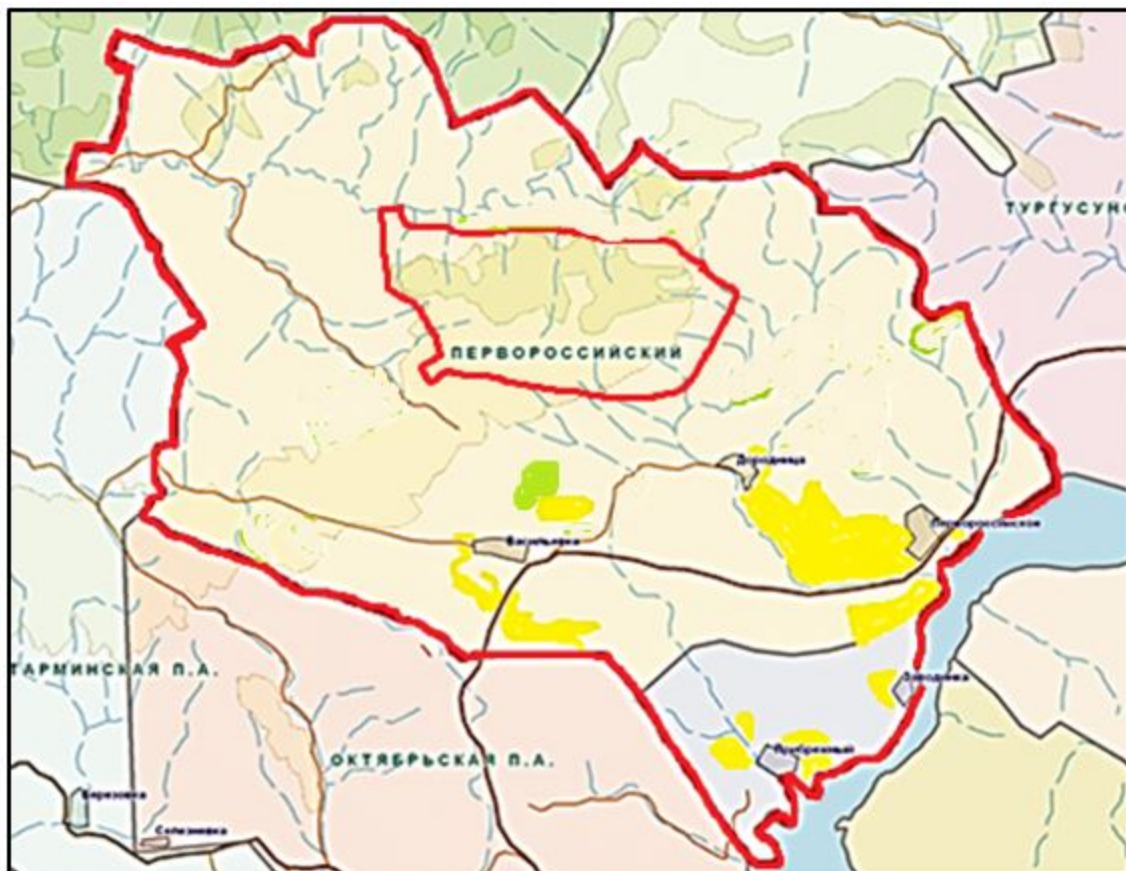
Приложение 7  
к Плану по управлению  
пастбищами и их использованию  
в сельском округе Полянское  
района Алтай  
на 2022-2023 годы

**Календарный график по использованию пастбищ, устанавливающий сезонные маршруты выпаса и передвижения сельскохозяйственных животных**

Сельский округ	Срок выгона животных на отгонные пастбища	Срок возврата животных с отгонных пастбищ
Полянское	апрель - май	сентябрь - октябрь

Приложение 7-1  
к Плану по управлению  
пастбищами и их использованию  
в сельском округе Полянское района  
Алтай на 2022-2023 годы

**Карта с обозначением внешних и внутренних границ и площадей пастбищ, необходимых для удовлетворения нужд населения для выпаса сельскохозяйственных животных личного подворья, в зависимости от местных условий и особенностей.**



Условные обозначения:



Границы сельских округов



Пастбища категории земель запаса



Пастбища категории земель населенных пунктов