



## **Об утверждении Плана по управлению пастбищами и их использованию по Средигорненскому сельскому округу района Алтай на 2022-2023 годы**

Решение маслихата района Алтай Восточно-Казахстанской области от 28 сентября 2021 года № 7/22-VII

В соответствии со статьями 8, 13 Закона Республики Казахстан "О пастбищах", маслихат района Алтай РЕШИЛ:

1. Утвердить План по управлению пастбищами и их использованию по Средигорненскому сельскому округу района Алтай на 2022-2023 годы согласно приложению к настоящему решению.

2. Настоящее решение вводится в действие с 1 января 2022 года.

*Секретарь маслихата района Алтай*

*Л. Гречушникова*

Приложение к решению  
маслихата района Алтай  
от 21 октября 2022 года  
№ 23/13-VII

## **План по управлению пастбищами и их использованию в Средигорненском сельском округе района Алтай на 2022-2023 годы**

**Сноска. План в редакции решения маслихата района Алтай Восточно-Казахстанской области от 21.10.2022 № 23/13-VII.**

Настоящий План по управлению пастбищами и их использованию в Средигорненском сельском округе района Алтай на 2022-2023 годы (далее - План) разработан в соответствии с Законами Республики Казахстан "О местном государственном управлении и самоуправлении в Республике Казахстан", "О пастбищах", приказом Заместителя Премьер-Министра Республики Казахстан - Министра сельского хозяйства Республики Казахстан от 24 апреля 2017 года № 173 "Об утверждении Правил рационального использования пастбищ" (зарегистрирован в Реестре государственной регистрации нормативных правовых актов № 15090), приказом Министра сельского хозяйства Республики Казахстан от 14 апреля 2015 года № 3-3/332 "Об утверждении предельно допустимой нормы нагрузки на общую площадь пастбищ" (зарегистрирован в Реестре государственной регистрации нормативных правовых актов № 11064).

План принимается в целях рационального использования пастбищ, устойчивого обеспечения потребности в кормах и предотвращения процессов деградации пастбищ.

План содержит:

схему (карту) расположения пастбищ на территории Средигорненского сельского округа района Алтай в разрезе категорий земель, собственников земельных участков и землепользователей на основании правоустанавливающих документов (Приложение 1); приемлемые схемы пастбищеоборотов (Приложение 2);

3) карту с обозначением внешних и внутренних границ и площадей пастбищ, в том числе сезонных, объектов пастбищной инфраструктуры (Приложение 3);

4) схему доступа пастбищепользователей к водоисточникам (озерам, рекам, прудам, копаням, оросительным или обводнительным каналам, трубчатым или шахтным колодцам), составленную согласно норме потребления воды (Приложение 4);

5) схему перераспределения пастбищ для размещения поголовья сельскохозяйственных животных физических и (или) юридических лиц, у которых отсутствуют пастбища, и перемещения его на предоставляемые пастбища (Приложение 5);

6) схему размещения поголовья сельскохозяйственных животных на отгонных пастбищах физических и (или) юридических лиц, не обеспеченных пастбищами, расположенными в Средигорненском сельском округе (Приложение 6);

7) календарный график по использованию пастбищ, устанавливающий сезонные маршруты выпаса и передвижения сельскохозяйственных животных (Приложение 7);

7-1) Карта с обозначением внешних и внутренних границ и площадей пастбищ, необходимых для удовлетворения нужд населения для выпаса сельскохозяйственных животных личного подворья, в зависимости от местных условий и особенностей (Приложение 7-1).

План принят с учетом сведений о состоянии геоботанического обследования пастбищ, сведений о ветеринарно-санитарных объектах, данных о численности поголовья сельскохозяйственных животных с указанием их владельцев - пастбищепользователей, физических и (или) юридических лиц, данных о количестве гуртов, отар, табунов, сформированных по видам и половозрастным группам сельскохозяйственных животных, сведений о формировании поголовья сельскохозяйственных животных для выпаса на отгонных пастбищах, особенностей выпаса сельскохозяйственных животных на культурных и аридных пастбищах, сведений о сервитутах для прогона скота и иных данных, предоставленных государственными органами, физическими и (или) юридическими лицами.

По административно-территориальному делению в Средигорненском сельском округе имеются 4 населенных пункта.

Общая площадь территории Средигорненского сельского округа 51910 гектар, из них пашни – 10115 га, пастбищные земли – 33978 га.

По категориям земли подразделяются на:

земли сельскохозяйственного назначения – 15593 га;

земли населенных пунктов – 7530 га;



		всего	дойные	рогатый	Лошади	всего	дойные	рогатый	Лошади	всего	дойные	рогатый	Лошади
			е	ый	ди		е	ый	ди		е	ый	ди
			е	скот			е	скот			е	скот	
1	Село Средигорное	309	106	925	112	943	497	20	54	1252	603	945	166
2	Село Чиркаин	229	75	349	108	20	7	0	11	249	82	349	119
3	Село Андреевка	74	38	75	12	0	0	0	0	74	38	75	12
4	Село Александровка	127	48	47	68	0	0	0	0	127	48	47	68
	Итого:	739	267	1396	300	963	504	20	65	1702	771	1416	365

Для обеспечения сельскохозяйственных животных по Средигорненскому сельскому округу, имеются всего 33978 га пастбищных угодий, в черте населенных пунктов числится 6987 га пастбищ.

На основании вышеизложенного, согласно статьи 15 Закона Республики Казахстан от 20 февраля 2017 года "О пастбищах" для нужд местного населения (село Средигорное, село Чиркаин, село Андреевка, село Александровка) по содержанию маточного (дойного) поголовья сельскохозяйственных животных при имеющихся пастбищных угодьях населенных пунктов в размере 6987 га, потребность составляет 801 га (таблица № 2).

Таблица №2

№	Населенный пункт	Площадь пастбищ (га)	Наличие дойных коров (голов)	Норма потребности (пастбищная 1 голову, (га))	Потребность пастбищ (га)	Не обеспечено (га)	Излишки(га)
1	Село Средигорное	2980	106	3	318	-	2662
2	Село Чиркаин	1700	75	3	225	-	1475
3	Село Андреевка	930	38	3	114	-	816
4	Село Александровка	1377	48	3	144	-	1233
	Итого:	6987	267		801	0	6186

Выпас других сельскохозяйственных животных местного населения при норме нагрузки на голову: крупный рогатый скот – 3 га, мелкий рогатый скот – 0,5 га, лошадей – 5 га, также производится в черте населенных пунктов (таблица № 3).

Таблица № 3

№	Населенные пункты	население			Норма потребности пастбищ на 1 гол., (га)			Потребность пастбищ,(га)			
		Крупный рогатый скот	Мелкий рогатый скот	Лошади	Крупный рогатый скот	Мелкий рогатый скот	Лошади	Крупный рогатый скот	Мелкий рогатый скот	Лошади	Итого (га)
1	Село Средигорное	203	925	112	3	0,5	5	609	463	560	1632
2	Село Чиркаин	154	349	108	3	0,5	5	462	175	540	1177
3	Село Андреевка	36	75	12	3	0,5	5	108	38	60	206
4	Село Александровка	79	47	68	3	0,5	5	237	24	340	601
	Итого:	472	1396	300				1416	700	1500	3616

Для выпаса скота местного населения села Средигорное организовано 2 гурта: 1 гурт - севернее села Средигорное водопой - речка Березовка, ручьи; 2 гурт - восточнее села Средигорное, водопой - ручьи.

Для выпаса скота населения села Чиркаин организовано 2 гурта: 1 гурт – юго-восточнее села Чиркаин, водопой - ручей Первый ключ; 2 гурт – юго-восточнее села Чиркаин, водопой - речка Чириккаин, ручьи.

Для выпаса скота населения села Андреевка организован 1 гурт - северо-восточнее села Андреевка, водопой- ручьи.

Для выпаса скота населения села Александровка организован 1 гурт - северо-восточнее села Александровка, водопой- ручей Кочки, ручьи.

Поголовье в товариществах с ограниченной ответственностью (далее -ТОО), крестьянских и фермерских хозяйствах Средигорненского сельского округа составляет: крупного рогатого скота 963 головы, мелкого рогатого скота 20 голов, лошадей 65 голов.

Площадь пастбищ ТОО, крестьянских и фермерских хозяйств составляет 3231 га (таблица № 4).

Таблица № 4

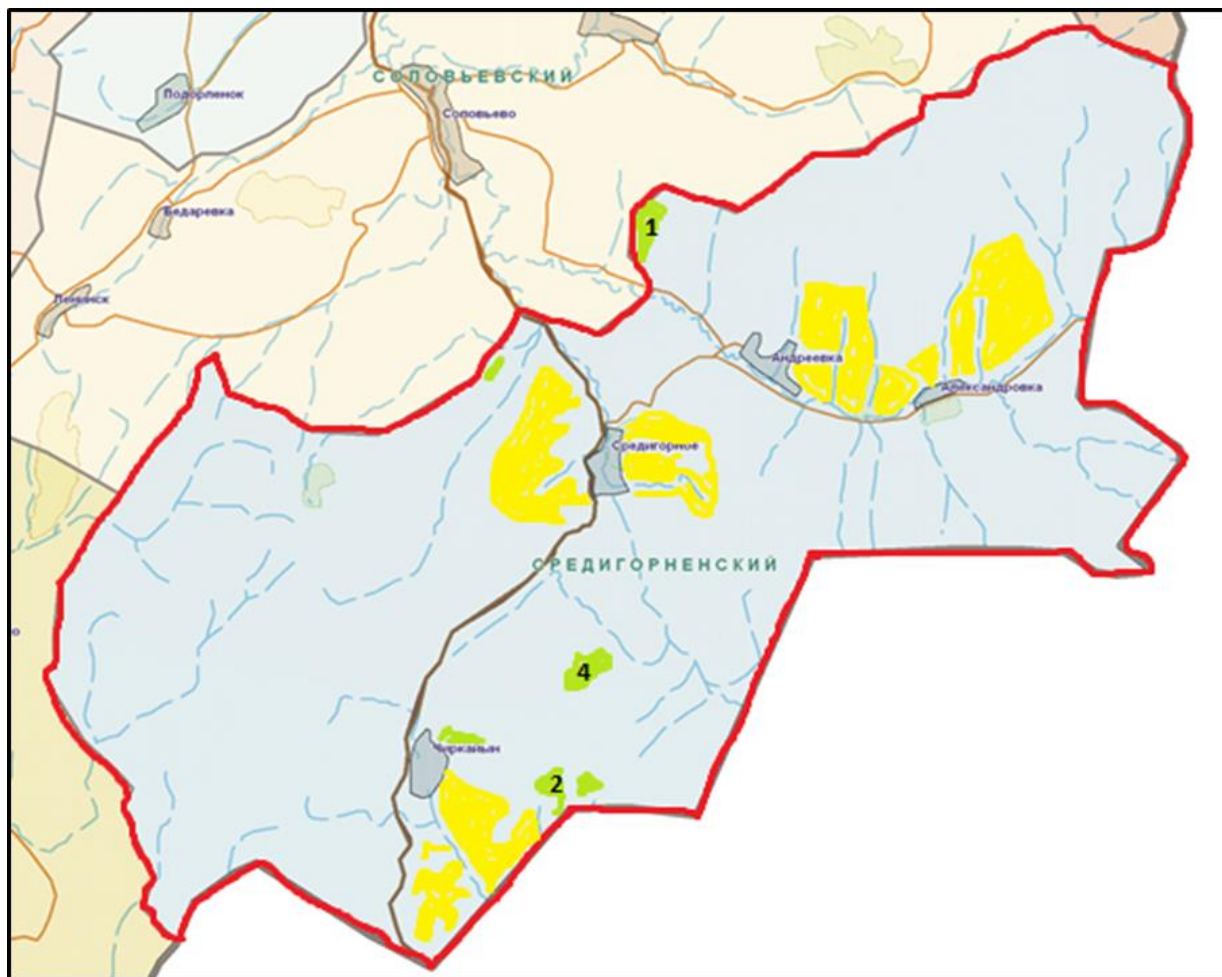
	Наличие скота по видам, (гол)	Норма потребности пастбищ на 1 гол., (га)	Потребность пастбищ,(га)

№	землепользователи	Площадь (га)	Крупный рогатый скот	Мелкий рогатый скот	Лошади	Крупный рогатый скот	Мелкий рогатый скот	Лошади	Крупный рогатый скот	Мелкий рогатый скот	Лошади	Итого (га)
1	ТОО "Средигорненский"	2809	893	0	44	3	0,5	5	2679	0	220	2899
2	Крестьянское хозяйство "Южак ов"	271	20	0	11	3	0,5	5	60	0	55	115
3	Производственный кооператив "СПК "Ангибаева"	0	50	20	10	3	0,5	5	150	10	50	210
4	Крестьянское хозяйство "Жамбурбаев Т.А."	151	0	0	0	3	0,5	5	0	0	0	0
	Итого:	3231	963	20	65				2889	10	325	3224

Сложившуюся потребность пастбищных угодий ТОО "Средигорненский" в размере 90 га необходимо восполнить за счет выпаса сельскохозяйственных животных на землях населенного пункта.

Приложение 1 к Плану  
по управлению пастбищами и их  
использованию в Средигорненском  
сельском округе района Алтай  
на 2022-2023 годы

**Схема (карта) расположения пастбищ на территории Средигорненского сельского округа района Алтай в разрезе категорий земель, собственников земельных участков и землепользователей на основании правоустанавливающих документов**



Условные обозначения:



Границы сельских округов



Пастбища категории земель сельскохозяйственного назначения  
(таблица № 4)



Пастбища категории земель населенных пунктов

Приложение 2 к Плану  
по управлению пастбищами и их  
использованию в Среднгорненском  
сельском округе района Алтай  
на 2022-2023 годы

### Приемлемые схемы пастбищеоборотов

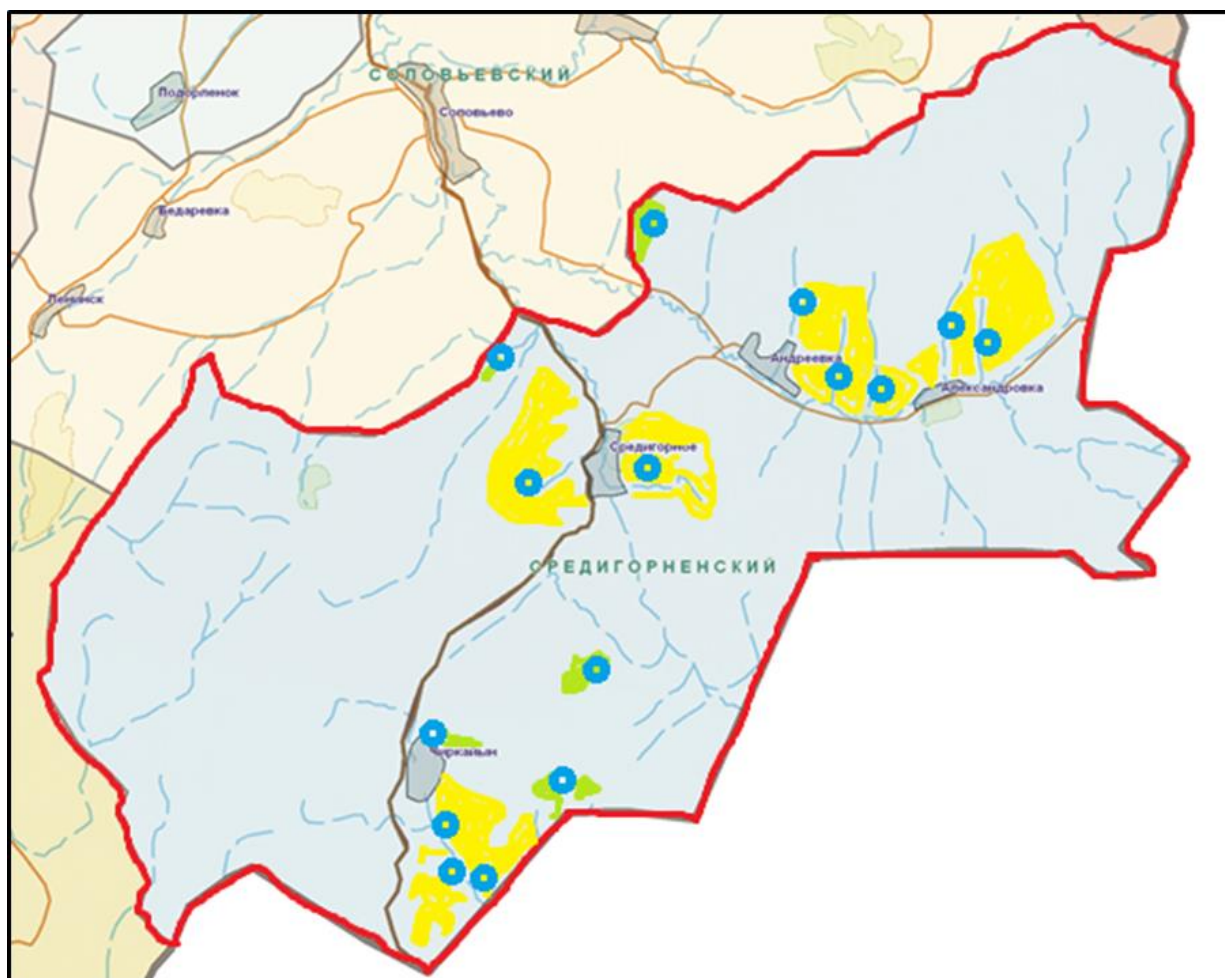
Схема четырехпольного пастбищеоборота для одного гурта (табуна)

год	участки			
	1	2	3	4

2022	(В-Л-О)	(В-Л-О)	(В-Л-О)	отдых
2023	(В-Л-О)	(В-Л-О)	отдых	(В-Л-О)
(В-Л-О) весна-лето-осень				





Приложение 3 к Плану  
по управлению пастбищами и их  
использованию в Средигорненском  
сельском округе района Алтай  
на 2022-2023 годы

**Карта с обозначением внешних и внутренних границ и площадей пастбищ, в том числе сезонных, объектов пастбищной инфраструктуры**



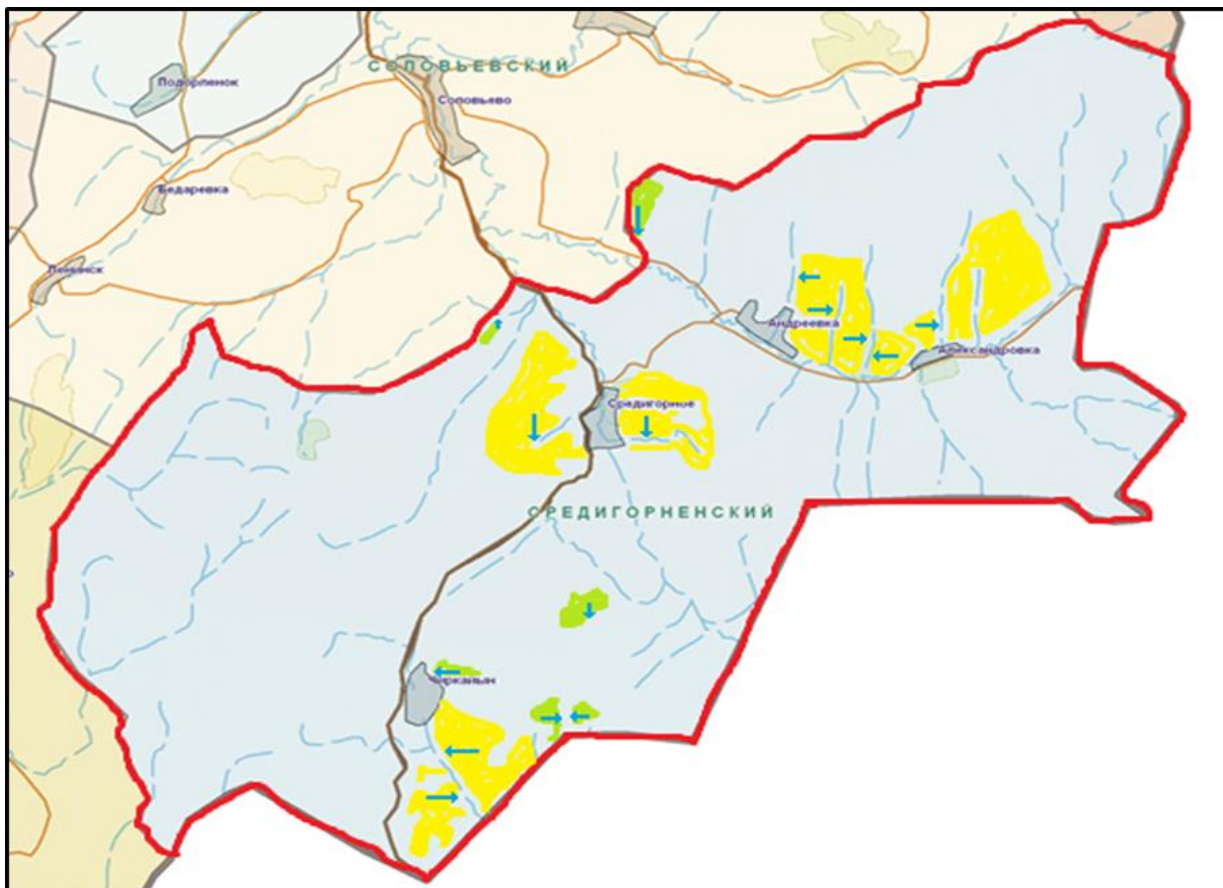
**Условные обозначения:**




-  Границы сельских округов
-  Участки сезонных пастбищ во внутренних и внешних границах
-  Пастбища категории земель населенных пунктов
-  водопой

Приложение 4 к Плану  
по управлению пастбищами и их  
использованию в Средигорненском  
сельском округе район Алтай  
на 2022-2023 годы

**Схема доступа пастбищепользователей к водоисточникам (озерам, рекам, прудам, копаням, оросительным или обводнительным каналам, трубчатым или шахтным колодцам), составленную согласно норме потребления воды**



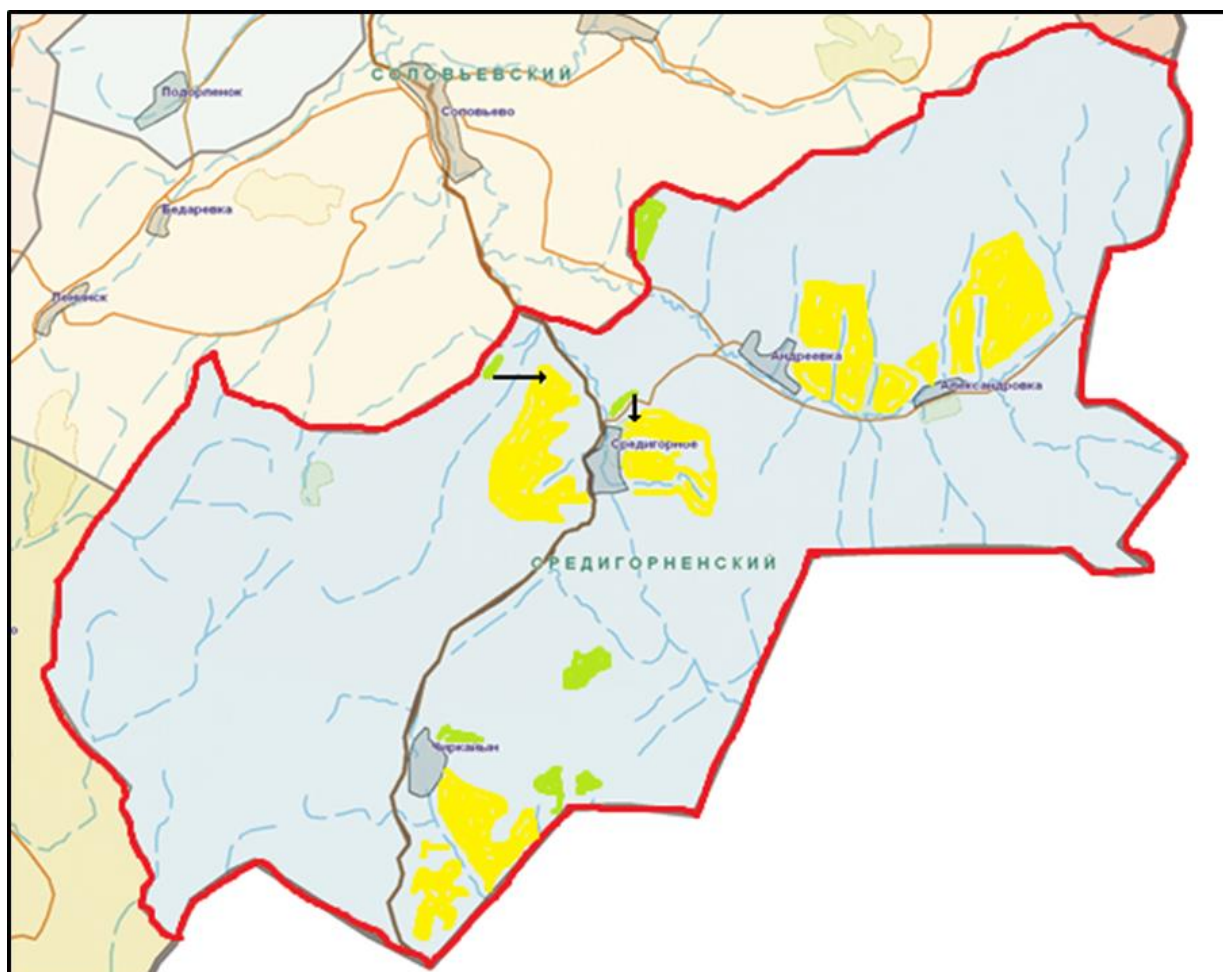
**Условные обозначения:**

 - пастбища предоставленные сельхозпроизводителям и физическим лицам для выпаса скота;

 - доступ пастбищепользователей к водисточникам

Приложение 5 к Плану  
по управлению пастбищами и их  
использованию в Средигорненском  
сельском округе района Алтай  
на 2022-2023 годы

**Схема перераспределения пастбищ для размещения поголовья сельскохозяйственных животных физических и юридических лиц, у которых отсутствуют пастбища, и перемещения его на предоставляемые пастбища**

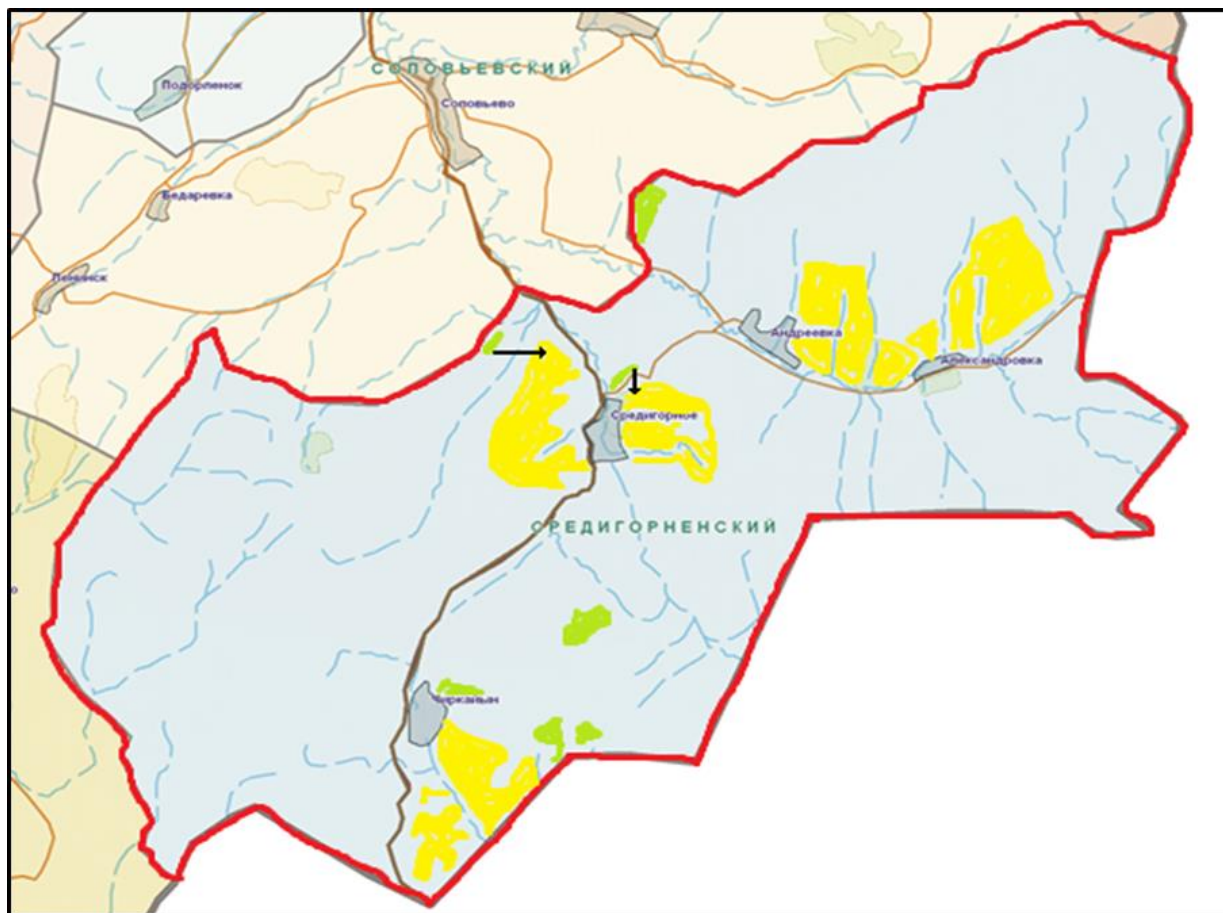


**Условные обозначения:**

→ Схема размещения поголовья сельскохозяйственных животных на отгонных пастбищах физических и (или) юридических лиц не обеспеченных пастбищами

Приложение 6 к Плану  
по управлению пастбищами и их  
использованию в Средигорненском  
сельском округе района Алтай  
на 2022-2023 годы

**Схема размещения поголовья сельскохозяйственных животных на отгонных пастбищах физических и (или) юридических лиц, не обеспеченных пастбищами, расположенными в Средигорненском сельском округе**



**Условные обозначения:**

→ **Схема размещения поголовья сельскохозяйственных животных на отгонных пастбищах физических и (или) юридических лиц не обеспеченных пастбищами**

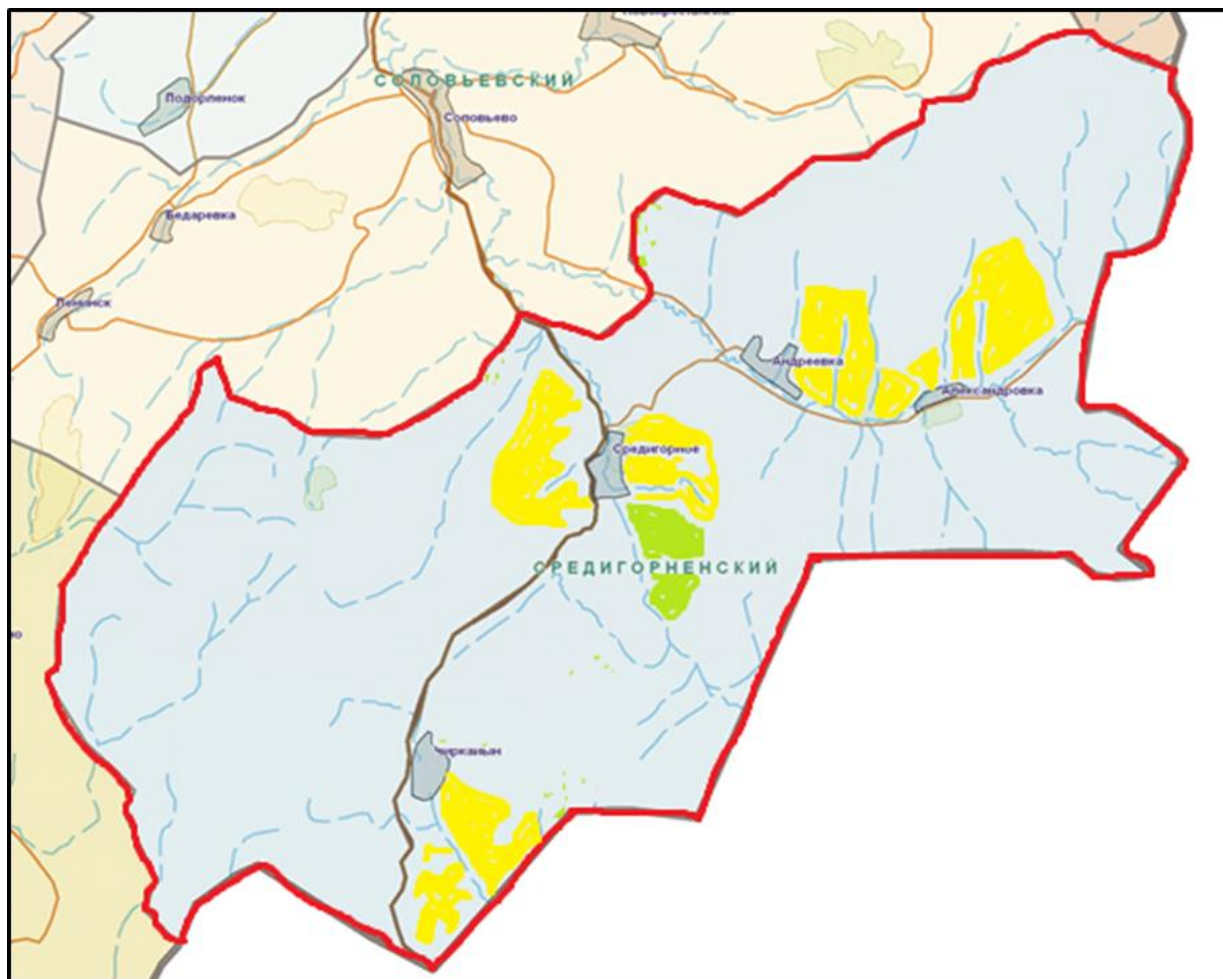
Приложение 7 к Плану  
по управлению пастбищами и их  
использованию в Средигорненском  
сельском округе района Алтай  
на 2022-2023 годы

**Календарный график по использованию пастбищ, устанавливающий сезонные маршруты выпаса и передвижения сельскохозяйственных животных**

Сельский округ	Срок выгона животных на отгонные пастбища	Срок возврата животных с отгонных пастбищ
Средигорненский	апрель - май	сентябрь - октябрь

Приложение 7-1 к Плану  
по управлению пастбищами и их  
использованию в Средигорненском  
сельском округе района Алтай  
на 2022-2023 годы

**Карта с обозначением внешних и внутренних границ и площадей пастбищ, необходимых для удовлетворения нужд населения для выпаса сельскохозяйственных животных личного подворья, в зависимости от местных условий и особенностей**



**Условные обозначения:**



Границы сельских округов



Пастбища категории земель запаса



Пастбища категории земель населенных пунктов