



## **Об утверждении Плана по управлению пастбищами и их использованию по Чапаевскому сельскому округу района Алтай на 2022-2023 годы**

Решение маслихата района Алтай Восточно-Казахстанской области от 28 сентября 2021 года № 7/24-VII

В соответствии со статьями 8, 13 Закона Республики Казахстан "О пастбищах", маслихат района Алтай РЕШИЛ:

1. Утвердить План по управлению пастбищами и их использованию по Чапаевскому сельскому округу района Алтай на 2022-2023 годы согласно приложению к настоящему решению.

2. Настоящее решение вводится в действие с 1 января 2022 года.

*Секретарь маслихата района Алтай*

*Л. Гречушникова*

Приложение к решению  
маслихата района Алтай  
от 21 октября 2022 года  
№ 23/15-VII

## **План по управлению пастбищами и их использованию в Чапаевском сельском округе района Алтай на 2022-2023 годы**

**Сноска. План в редакции решения маслихата района Алтай Восточно-Казахстанской области от 21.10.2022 № 23/15-VII.**

Настоящий План по управлению пастбищами и их использованию в Чапаевском сельском округе района Алтай на 2022-2023 годы (далее - План) разработан в соответствии с Законами Республики Казахстан "О местном государственном управлении и самоуправлении в Республике Казахстан" и "О пастбищах", приказом Заместителя Премьер-Министра Республики Казахстан - Министра сельского хозяйства Республики Казахстан от 24 апреля 2017 года № 173 "Об утверждении Правил рационального использования пастбищ" (зарегистрирован в Реестре государственной регистрации нормативных правовых актов № 15090), приказом Министра сельского хозяйства Республики Казахстан от 14 апреля 2015 года № 3-3/332 "Об утверждении предельно допустимой нормы нагрузки на общую площадь пастбищ" (зарегистрирован в Реестре государственной регистрации нормативных правовых актов № 11064).

План принимается в целях рационального использования пастбищ, устойчивого обеспечения потребности в кормах и предотвращения процессов деградации пастбищ.

План содержит:

схему (карту) расположения пастбищ на территории Чапаевского сельского округа района Алтай в разрезе категорий земель, собственников земельных участков и землепользователей на основании правоустанавливающих документов (Приложение 1); приемлемые схемы пастбищеоборотов (Приложение 2);

3) карту с обозначением внешних и внутренних границ и площадей пастбищ, в том числе сезонных, объектов пастбищной инфраструктуры (Приложение 3);

4) схему доступа пастбищепользователей к водоисточникам (озерам, рекам, прудам, копаням, оросительным или обводнительным каналам, трубчатым или шахтным колодцам), составленную согласно норме потребления воды (Приложение 4);

5) схему перераспределения пастбищ для размещения поголовья сельскохозяйственных животных физических и (или) юридических лиц, у которых отсутствуют пастбища, и перемещения его на предоставляемые пастбища (Приложение 5);

6) схему размещения поголовья сельскохозяйственных животных на отгонных пастбищах физических и (или) юридических лиц, не обеспеченных пастбищами, расположенными в Чапаевском сельском округе (Приложение 6);

7) календарный график по использованию пастбищ, устанавливающий сезонные маршруты выпаса и передвижения сельскохозяйственных животных (Приложение 7);

7-1) Карта с обозначением внешних и внутренних границ и площадей пастбищ, необходимых для удовлетворения нужд населения для выпаса сельскохозяйственных животных личного подворья, в зависимости от местных условий и особенностей (Приложение 7-1).

План принят с учетом сведений о состоянии геоботанического обследования пастбищ, сведений о ветеринарно-санитарных объектах, данных о численности поголовья сельскохозяйственных животных с указанием их владельцев - пастбищепользователей, физических и (или) юридических лиц, данных о количестве гуртов, отар, табунов, сформированных по видам и половозрастным группам сельскохозяйственных животных, сведений о формировании поголовья сельскохозяйственных животных для выпаса на отгонных пастбищах, особенностей выпаса сельскохозяйственных животных на культурных и аридных пастбищах, сведений о сервитутах для прогона скота и иных данных, предоставленных государственными органами, физическими и (или) юридическими лицами.

По административно-территориальному делению в Чапаевском сельском округе имеются 6 населенных пунктов.

Общая площадь территории Чапаевского сельского округа 34168 га, из них пашни – 11950 га, пастбищные земли – 16965 га.

По категориям земли подразделяются на:

земли сельскохозяйственного назначения – 28547 га;

земли населенных пунктов – 4836 га;

земли промышленности, транспорта, связи, для нужд космической деятельности, обороны, национальной безопасности и иного несельскохозяйственного назначения – 1 га;

земли запаса - 784 га.

По природным условиям территория Чапаевского сельского округа расположена в горностепной зоне, в горной лугово-степной подзоне. Климат влажный, умеренно теплый. Средняя годовая температура воздуха – 0,6 градусов. Осадков выпадает за год в среднем 620 мм. Максимальное количество их приходится на июль.

Почвы в основном горные черноземы, выщелоченные и лугово-черноземные.

На территории Чапаевского сельского округа имеется ветеринарный пункт, пункт искусственного осеменения скота, скотомогильник.

На 1 января 2021 года в Чапаевском сельском округе насчитывается крупного рогатого скота 1141 голова, из них маточное (дойное) поголовье 432 головы, мелкого рогатого скота 1040 голов, лошадей 494 головы, (таблица № 1) из них:

в селе Чапаево:

крупного рогатого скота 396 голов, из них маточное (дойное) поголовье 155 голов, мелкого рогатого скота 391 голова, лошадей 97 голов.

Площадь пастбищ составляет 627 га.

в селе Снегирево:

крупного рогатого скота 107 голов, из них маточное (дойное) поголовье 55 голов, мелкого рогатого скота 35 голов, лошадей 113 голов.

Площадь пастбищ составляет 715 га.

в селе Крестовка:

крупного рогатого скота 119 голов, из них маточное (дойное) поголовье 52 головы, мелкого рогатого скота 83 головы, лошадей 16 голов.

Площадь пастбищ составляет 600 га.

в селе Пролетарка:

крупного рогатого скота 74 головы, из них маточное (дойное) поголовье 28 голов, мелкого рогатого скота 79 голов, лошадей 71 голова.

Площадь пастбищ составляет 450 га.

в селе Орловка:

крупного рогатого скота 174 головы, из них маточное (дойное) поголовье 65 голов, мелкого рогатого скота 400 голов, лошадей 105 голов.

Площадь пастбищ составляет 681 га.

в селе Восточное:

крупного рогатого скота 271 голова, из них маточное (дойное) поголовье 77 голов, мелкого рогатого скота 52 головы, лошадей – 92 головы.

Площадь пастбищ составляет 597 га.



1	Село Чапаево	627	100	4	400	-	227
2	Село Снегирево	715	41	3	123	-	592
3	Село Крестовка	600	52	3	156	-	444
4	Село Пролетарка	450	17	5	85	-	365
5	Село Орловка	681	65	4	260	-	421
6	Село Восточное	597	54	5	270	-	327

Выпас других сельскохозяйственных животных местного населения при норме нагрузки на голову: крупный рогатый скот – 3 га, мелкий рогатый скот – 0,5 га, лошадей – 5 га, также производится в черте населенных пунктов (таблица № 3).

Таблица № 3

№	Населенные пункты	население			Норма потребности пастбищ на 1 голову, (га)			Потребность пастбищ, (га)			
		Крупный рогатый скот	Мелкий рогатый скот	Лошади	Крупный рогатый скот	Мелкий рогатый скот	Лошади	Крупный рогатый скот	Мелкий рогатый скот	Лошади	Итого (га)
1	Село Чапаево	139	350	56	3	0,5	5	417	175	280	872
2	Село Снегирево	41	35	47	3	0,5	5	123	18	235	376
3	Село Крестовка	67	83	16	3	0,5	5	201	42	80	323
4	Село Пролетарка	21	79	10	3	0,5	5	63	40	50	153
5	Село Орловка	108	232	45	3	0,5	5	324	116	225	665
6	Село Восточное	74	52	92	3	0,5	5	222	26	460	708
	Итого:	450	831	266				1350	417	1330	3097

Сложившуюся потребность пастбищных угодий в размере 889 га необходимо восполнить за счет выпаса сельскохозяйственных животных населения на землях, принадлежащих ТОО "Санур-Агро" и ТОО "Нивы Чапаево". Потребность пастбищных

угодий села Восточное в размере 381 га восполнить за счет выпаса сельскохозяйственных животных населения на землях, принадлежащих ПТ "Лад" и ТОО "Санур-Агро".

Для выпаса скота местного населения села Чапаево организовано 3 гурта: 1 гурт - севернее села Чапаево, водопой- ручей Крестовка; 2 гурт- южнее села Чапаево, водопой- село Чапаево; 3 гурт - южнее села Чапаево, водопой- село Чапаево.

Для выпаса скота населения села Снегирево организовано 3 гурта: 1 гурт - северо-западнее села Снегирево, водопой: протока реки Бухтарма;

2 гурт - северо-западнее села Снегирево, водопой: протока реки Бухтарма;

3 гурт - севернее села Снегирево, водопой: протока реки Бухтарма.

Для выпаса скота населения села Крестовка организовано 2 гурта: 1 гурт - севернее села Крестовка, водопой - ручей Крестовка, река Бухтарма; 2 гурт - севернее села Крестовка, водопой - ручей Крестовка.

Для выпаса скота населения села Пролетарка организовано 2 гурта: 1 гурт - восточнее села Пролетарка, водопой - речка Солоновка; 2 гурт - северо-восточнее села Пролетарка, водопой - речка Солоновка.

Для выпаса скота населения села Орловка организовано 5 гуртов: 1 гурт - севернее села Орловка, водопой: ручей Крестовка; 2 гурт - севернее села Орловка, водопой - ручей Крестовка; 3 гурт - севернее села Орловка, водопой- ручей Крестовка; 4 гурт - юго-восточнее села Орловка, водопой - ручей Куликов; 5 гурт - юго-восточнее села Орловка, водопой - ручей Куликов.

Для выпаса скота населения села Восточное организовано 3 гурта: 1 гурт - восточнее села Восточное, водопой - родник; 2 гурт - восточнее села Восточное, водопой - родник; 3 гурт - западнее села Восточное, водопой - речка Мельничная.

Поголовье в товариществах с ограниченной ответственностью (далее -ТОО), крестьянских и фермерских хозяйствах Чапаевского сельского округа составляет: крупного рогатого скота 362 голов, мелкого рогатого скота 209 голов, лошадей 228 голов.

Площадь пастбищ ТОО, крестьянских и фермерских хозяйств составляет 11731 га ( таблица № 4).

Таблица № 4

№	землепользователи	Площадь (га)	Наличие скота по видам, (гол)			Норма потребности пастбищ на 1 гол., (га)			Потребность пастбищ,(га)			
			Крупный рогатый скот	Мелкий рогатый скот	Лошад и	Крупный рогатый скот	Мелкий рогатый скот	Лошад и	Крупный рогатый скот	Мелкий рогатый скот	Лошад и	Итого (га)
1	ТОО "Нивы Чапаево"	4657	135	41	0	3	0,5	5	405	21	0	426

2	ТОО "Gold Terra"	247	0	0	0	3	0,5	5	0	0	0	0
3	ТОО "Синегорье"	452	0	0	0	3	0,5	5	0	0	0	0
4	ТОО "Ел мен жер2"	1302	36	0	0	3	0,5	5	108	0	0	108
5	ТОО "Батыр-Агро"	514	0	0	0	3	0,5	5	0	0	0	0
6	ТОО "Снегиревское"	917	0	0	0	3	0,5	5	0	0	0	0
7	ТОО "Агро-Ден"	285	0	0	0	3	0,5	5	0	0	0	0
8	ТОО "Санур-Агро"	617	0	0	0	3	0,5	5	0	0	0	0
9	ТОО "Авюр"	365	0	0	0	3	0,5	5	0	0	0	0
10	ТОО "Бура-Сай"	204	36	0	0	3	0,5	5	108	0	0	108
11	ТОО "Зябин В.К."	22	0	0	0	3	0,5	5	0	0	0	0
12	ТОО "Естаулет"	285	0	0	0	3	0,5	5	0	0	0	0
13	ТОО "Ак Боз"	189	0	0	0	3	0,5	5	0	0	0	0
14	ТОО "БНК-Агро"	205	0	0	0	3	0,5	5	0	0	0	0
15	Крестьянское хозяйство "Рыбин Ю.П."	11	6	0	0	3	0,5	5	18	0	0	18
16	Крестьянское хозяйство	111	107	0	0	3	0,5	5	321	0		321





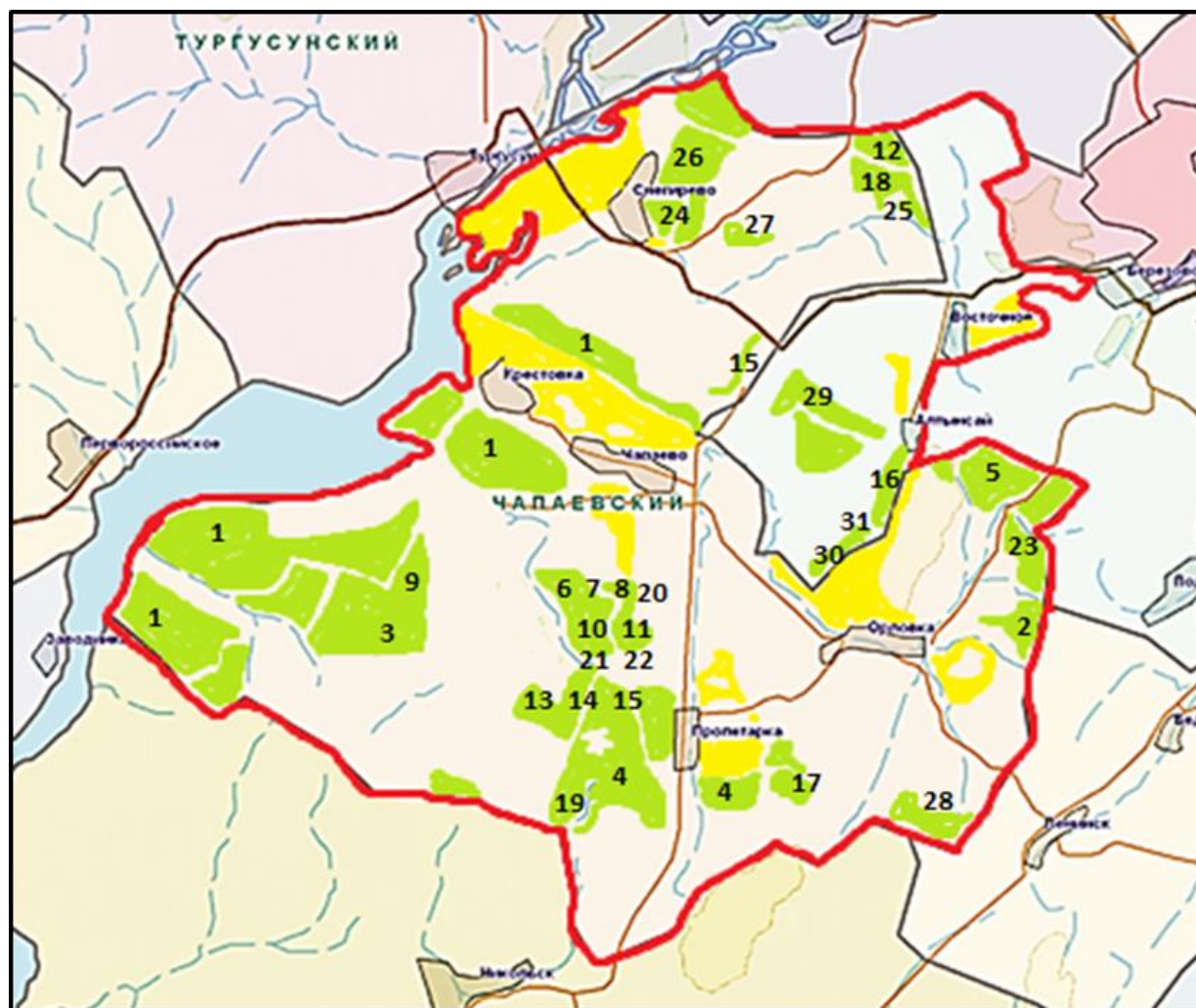
24	тво "Восток"	15	16	0	41	3	0,5	5	48	0	205	253
25	Крестьянское хозяйство тво "Койчубаева С.Е."	19	0	0	0	3	0,5	5	0	0	0	0
26	Простое товарищество "ВАЛ"	67	0	0	0	3	0,5	5	0	0	0	0
27	Крестьянское хозяйство тво "Шапашник А.А."	27	0	0	0	3	0,5	5	0	0	0	0
28	Простое товарищество "КЫЗЫЛ-Тай"	213	0	0	0	3	0,5	5	0	0	0	0
29	Простое товарищество "Лад"	404	0	0	0	3	0,5	5	0	0	0	0
30	Крестьянское хозяйство тво "Наяндина Н.А."	15	0	0	0	3	0,5	5	0	0	0	0
31	Крестьянское хозяйство тво "Юданова Г.И."	22	0	0	0	3	0,5	5	0	0	0	0
	Итого:	11731	362	209	228				1086	105	1140	2331

Сложившуюся потребность пастбищных угодий крестьянских хозяйств "Шыгыс", в размере 210 га необходимо восполнить из земель предоставленных ТОО "Бура Сай",

потребность пастбищных угодий крестьянского хозяйства "Бухотанов Т.А." в размере 197 га из земель ТОО "Батыр-Агро", потребность пастбищных угодий крестьянского хозяйства "Восток" в размере 238 га из земель села Снегирево, потребность пастбищных угодий крестьянского хозяйства "Пролетарское" в размере 110 га из земель ТОО "Ел-мен-жер", потребность пастбищных угодий крестьянского хозяйства "Снегиревское" в размере 378 га из земель ТОО "Снегиревское".

Приложение 1 к Плану  
по управлению пастбищами  
и их использованию в Чапаевском  
сельском округе района Алтай  
на 2022-2023 годы

**Схема (карта) расположения пастбищ на территории Чапаевского сельского округа района Алтай в разрезе категорий земель, собственников земельных участков и землепользователей на основании правоустанавливающих документов**



**Условные обозначения:**



Границы сельских округов



Пастбища категории земель сельскохозяйственного назначения  
(таблица № 4)



Пастбища категории земель населенных пунктов

Приложение 2 к Плану  
по управлению пастбищами  
и их использованию в Чапаевском  
сельском округе района Алтай  
на 2022-2023 годы

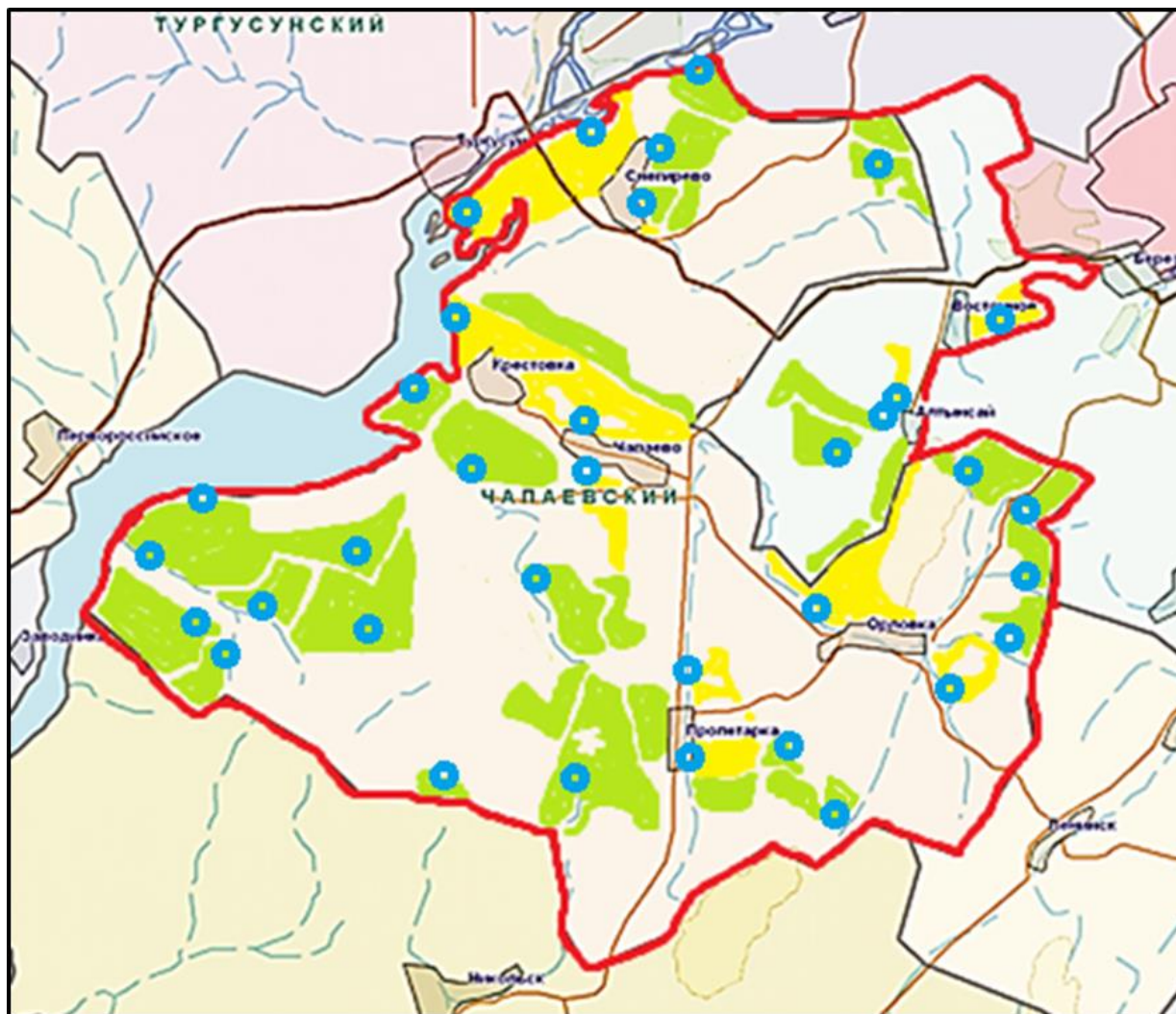
## Приемлемые схемы пастбищеоборотов

### Схема четырехпольного пастбищеоборота для одного гурта (табуна)





год	участки			
	1	2	3	4
2022	(В-Л-О)	(В-Л-О)	(В-Л-О)	отдых
2023	(В-Л-О)	(В-Л-О)	отдых	(В-Л-О)
(В-Л-О) весна-лето-осень				

Приложение 3 к Плану  
по управлению пастбищами  
и их использованию в Чапаевском  
сельском округе района Алтай  
на 2022-2023 годы

## Карта с обозначением внешних и внутренних границ и площадей пастбищ, в том числе сезонных, объектов пастбищной инфраструктуры

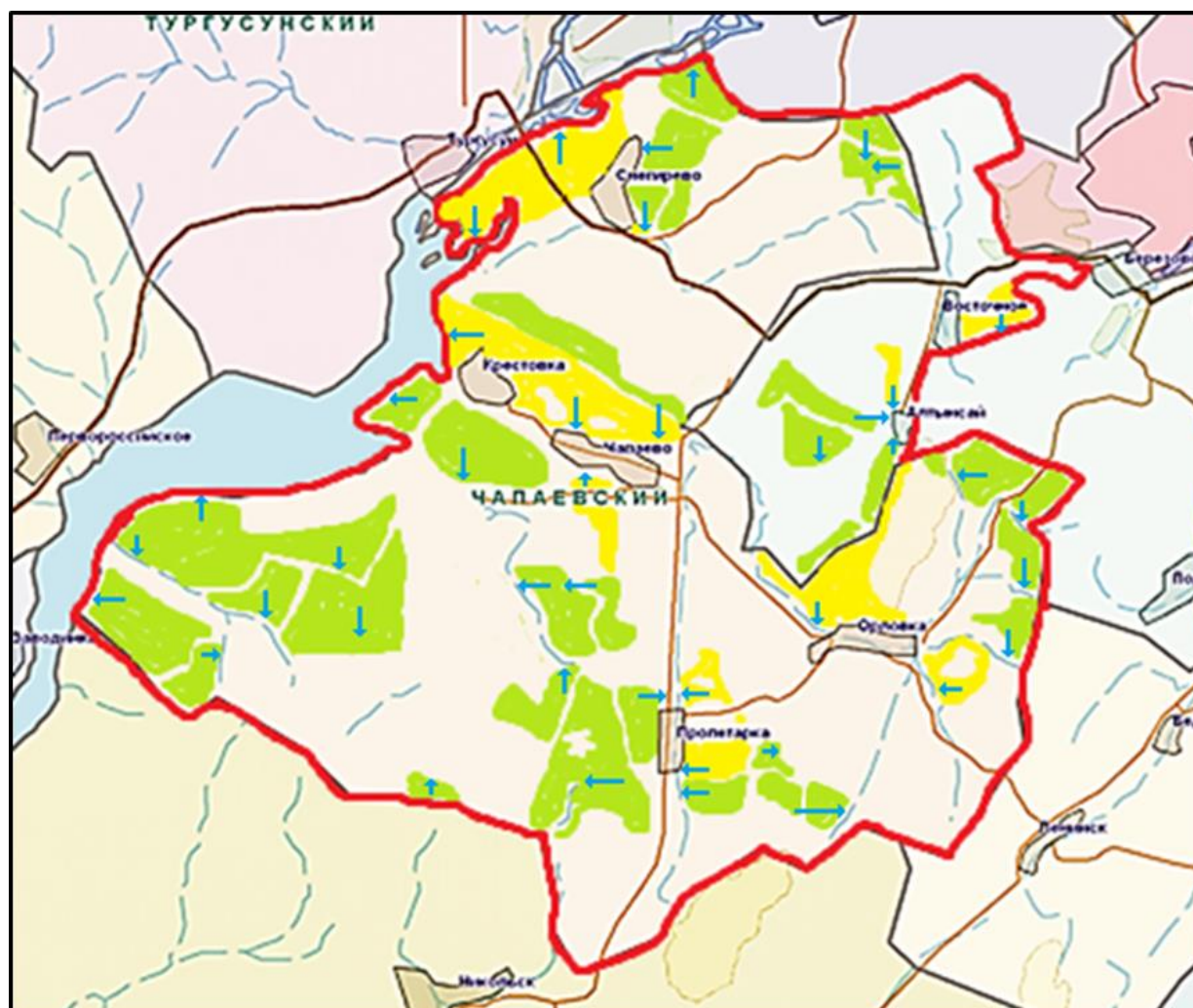


**Условные обозначения:**


-  Границы сельских округов
-  Участки сезонных пастбищ во внутренних и внешних границах
-  Пастбища категории земель населенных пунктов
-  водопой


Приложение 4 к Плану  
по управлению пастбищами  
и их использованию в Чаевском  
сельском округе района Алтай  
на 2022-2023 годы

Схема доступа пастбищепользователей к водоисточникам (озерам, рекам, прудам, копаням, оросительным или обводнительным каналам, трубчатым или шахтным колодцам), составленную согласно норме потребления воды



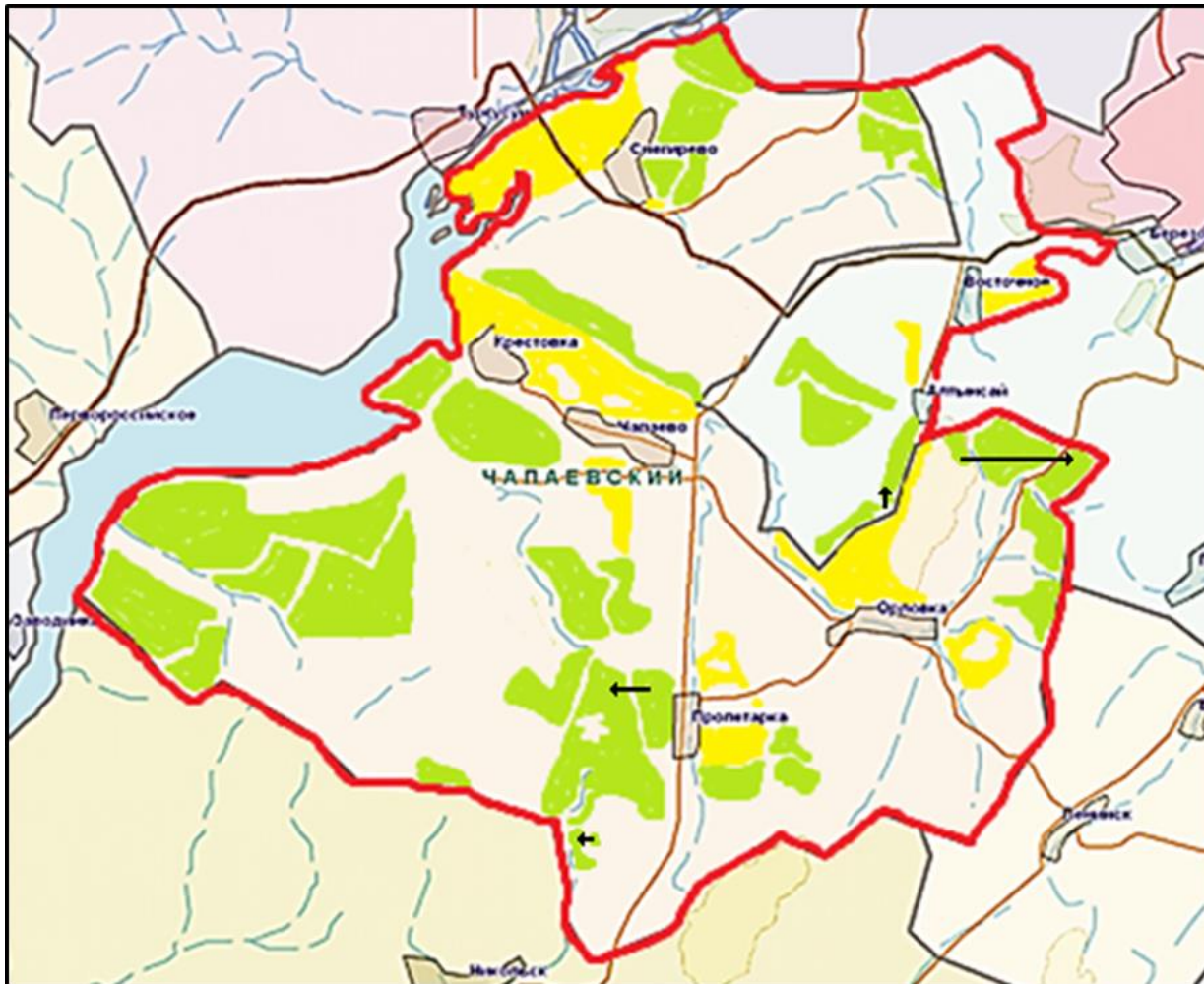
Условные обозначения:

 - пастбища предоставленные сельхозпроизводителям и физическим лицам для выпаса скота;

 - доступ пастбищепользователей к водоисточникам

Приложение 5 к Плану  
по управлению пастбищами  
и их использованию в Чапаевском

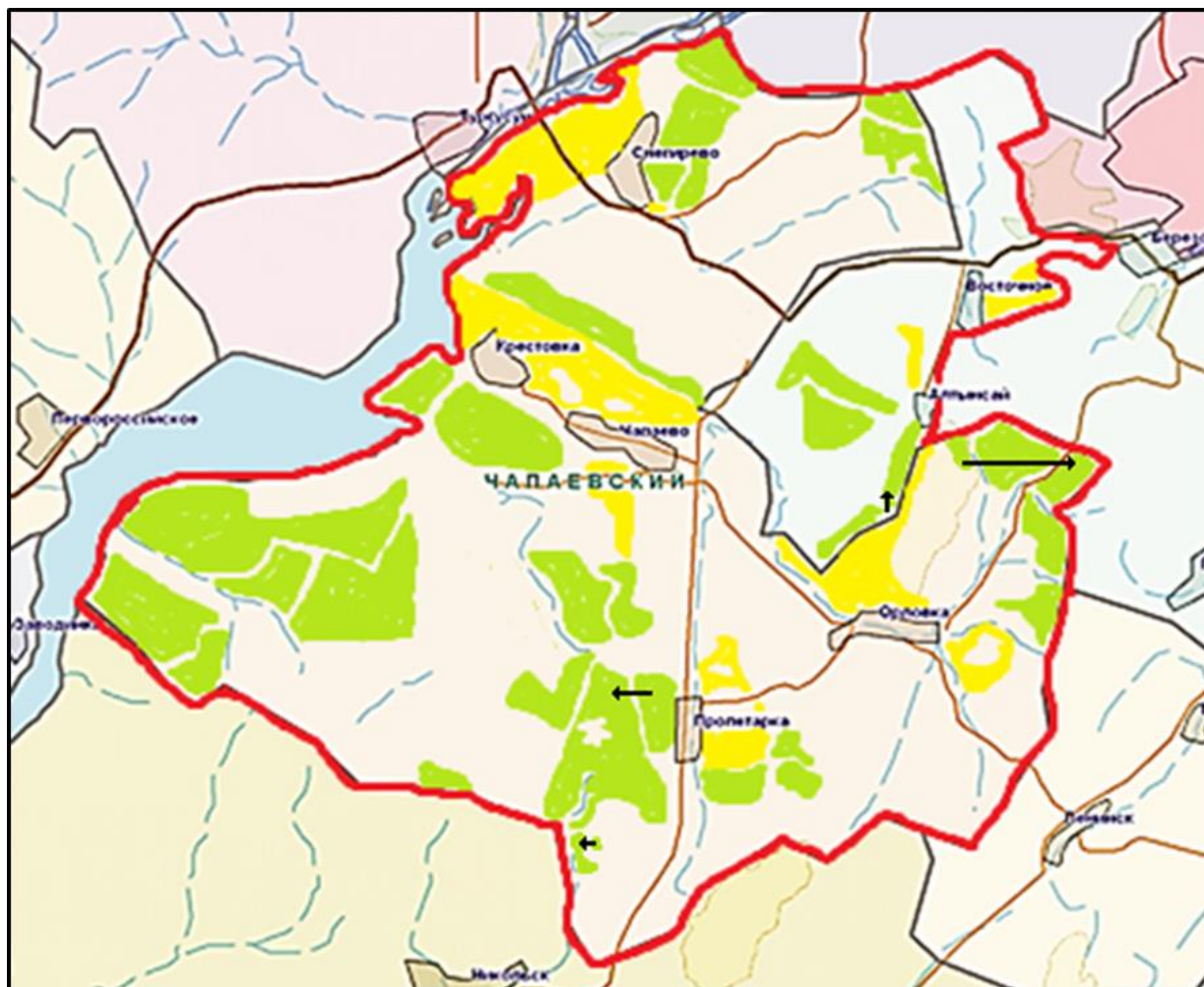
**Схема перераспределения пастбищ для размещения поголовья сельскохозяйственных животных физических лиц, у которых отсутствуют пастбища, и перемещения его на предоставляемые пастбища**



**Условные обозначения:**

- Схема размещения поголовья сельскохозяйственных животных на отгонных пастбищах физических и (или) юридических лиц не обеспеченных пастбищами

Схема размещения поголовья сельскохозяйственных животных на отгонных пастбищах физических и (или) юридических лиц, не обеспеченных пастбищами, расположенными в Чапаевском сельском округе



Условные обозначения:

- Схема размещения поголовья сельскохозяйственных животных на отгонных пастбищах физических и (или) юридических лиц не обеспеченных пастбищам

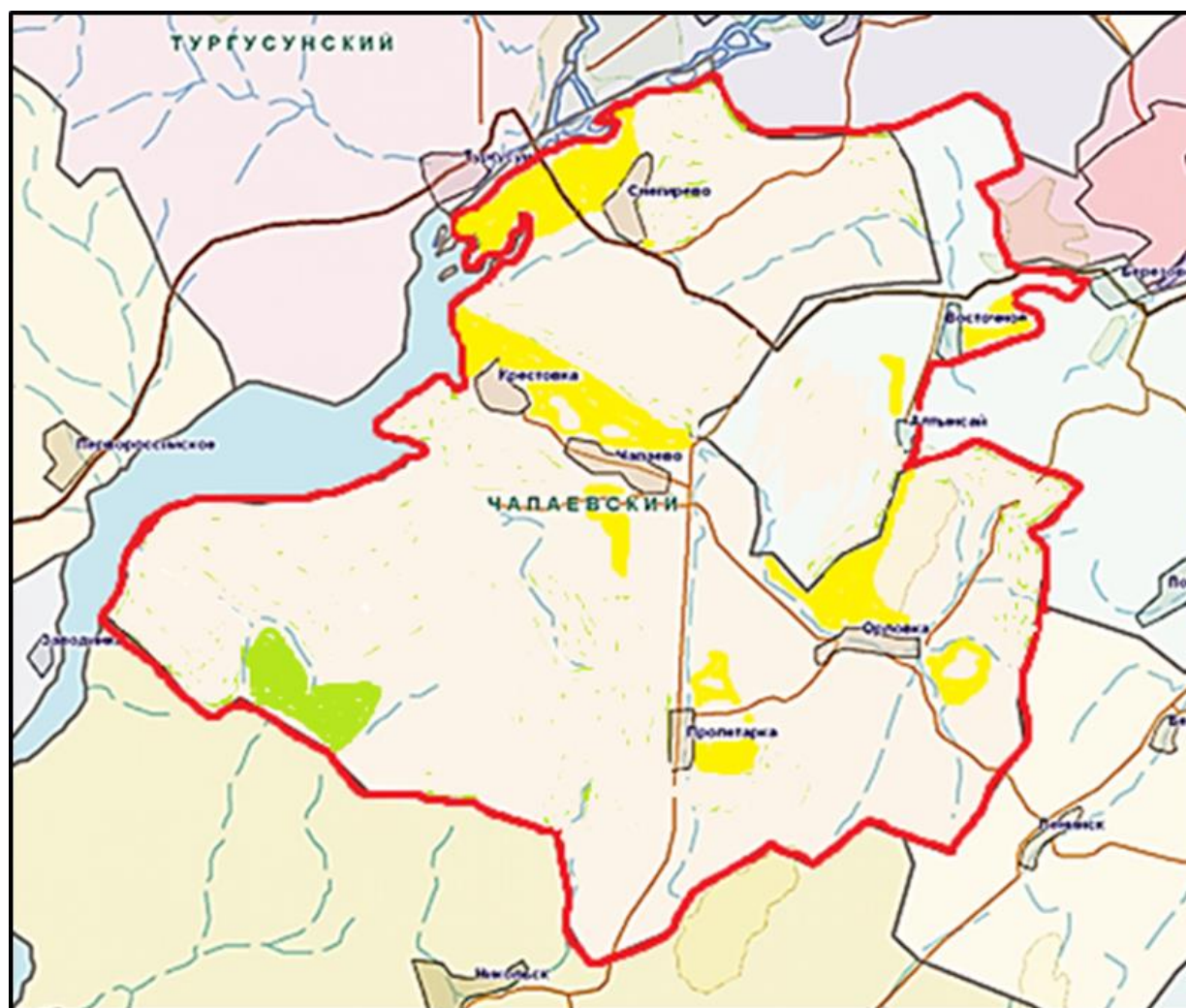
Приложение 7 к Плану  
по управлению пастбищами  
и их использованию в Чапаевском  
сельском округе района Алтай  
на 2022-2023 годы

**Календарный график по использованию пастбищ, устанавливающий сезонные маршруты выпаса и передвижения сельскохозяйственных животных**

Сельский округ	Срок выгона животных на отгонные пастбища	Срок возврата животных с отгонных пастбищ
Чапаевский	апрель - май	сентябрь - октябрь

Приложение 7-1 к Плану  
по управлению пастбищами  
и их использованию в Чапаевском  
сельском округе района Алтай  
на 2022-2023 годы

**Карта с обозначением внешних и внутренних границ и площадей пастбищ, необходимых для удовлетворения нужд населения для выпаса сельскохозяйственных животных личного подворья, в зависимости от местных условий и особенностей**



Условные обозначения:





Границы сельских округов



Пастбища категории земель запаса



Пастбища категории земель населенных пунктов

© 2012. РГП на ПХВ «Институт законодательства и правовой информации Республики Казахстан»  
Министерства юстиции Республики Казахстан