



Об утверждении Плана по управлению пастбищами и их использованию по Маралдинскому сельскому округу на 2021-2022 годы

Решение Курчумского районного маслихата Восточно-Казахстанской области от 27 декабря 2021 года № 14/14-VII

В соответствии со статьями 8, 13 Закона Республики Казахстан от 20 февраля 2017 года "О пастбищах", подпунктом 15) пункта 1 статьи 6 Закона Республики Казахстан от 23 января 2001 года "О местном государственном управлении и самоуправлении в Республике Казахстан, Курчумский районный маслихат РЕШИЛ:

1. Утвердить План по управлению пастбищами и их использованию по Маралдинскому сельскому округу на 2021-2022 годы, согласно приложению к настоящему решению.

2. Настоящее решение вводится в действие по истечении десяти календарных дней, после дня его первого официального опубликования.

Секретарь Курчумского районного маслихата

М. Калелов

Приложение к решению
Курчумского районного
маслихата
от 27 декабря 2021 года
№ 14/14-VII

План по управлению пастбищами и их использованию Маралдинского сельского округа на 2021-2022 годы

Настоящий План по управлению пастбищами и их использованию по Маралдинскому сельскому округу на 2021-2022 годы (далее - План) разработан в соответствии с Законами Республики Казахстан "О местном государственном управлении и самоуправлении в Республике Казахстан", "О пастбищах", приказом Заместителя Премьер-Министра Республики Казахстан - Министра сельского хозяйства Республики Казахстан от 24 апреля 2017 года № 173 "Об утверждении Правил рационального использования пастбищ" (зарегистрирован в Реестре государственной регистрации нормативных правовых актов под № 15090), приказом Министра сельского хозяйства Республики Казахстан от 14 апреля 2015 года № 3-3/332 "Об утверждении предельно допустимой нормы нагрузки на общую площадь пастбищ" (зарегистрирован в Реестре государственной регистрации нормативных правовых актов под № 11064).

План принимается в целях рационального использования пастбищ, устойчивого обеспечения потребности в кормах и предотвращения процессов деградации пастбищ.

План содержит:

1) схему (карту) расположения пастбищ на территории Маралдинского сельского округа в разрезе категорий земель, собственников земельных участков и землепользователей на основании правоустанавливающих документов (Приложение 1);

2) приемлемые схемы пастбищеоборотов (Приложение 2);

3) карту с обозначением внешних и внутренних границ и площадей пастбищ, в том числе сезонных, объектов пастбищной инфраструктуры (Приложение 3);

4) схему доступа пастбищепользователей к водоисточникам (озерам, рекам, прудам, копаням, оросительным или обводнительным каналам, трубчатым или шахтным колодцам), составленную согласно норме потребления воды (Приложение 4);

5) схему перераспределения пастбищ для размещения поголовья сельскохозяйственных животных физических и (или) юридических лиц, у которых отсутствуют пастбища, и перемещения его на предоставляемые пастбища (Приложение 5);

6) схему размещения поголовья сельскохозяйственных животных на отгонных пастбищах физических и (или) юридических лиц, не обеспеченных пастбищами, расположенными в Маралдинском сельском округе (Приложение 6);

7) календарный график по использованию пастбищ, устанавливающий сезонные маршруты выпаса и передвижения сельскохозяйственных животных (Приложение 7).

План принят с учетом сведений о состоянии геоботанического обследования пастбищ, сведений о ветеринарно-санитарных объектах, данных о численности поголовья сельскохозяйственных животных с указанием их владельцев - пастбищепользователей, физических и (или) юридических лиц, данных о количестве гуртов, отар, табунов, сформированных по видам и половозрастным группам сельскохозяйственных животных, сведений о формировании поголовья сельскохозяйственных животных для выпаса на отгонных пастбищах, особенностей выпаса сельскохозяйственных животных на культурных и аридных пастбищах, сведений о сервитутах для прогона скота и иных данных, предоставленных государственными органами, физическими и (или) юридическими лицами.

По административно-территориальному делению в Маралдинском сельском округе Курчумского района имеются 3 населенных пункта.

Общая площадь земель сельского округа составляет 197346 гектаров (далее-га). Из них пастбища-19271 га.

По категориям земли распределяются следующим образом:

земли сельскохозяйственного назначения-6839 га;

земли населенных пунктов- 8007 га;

земли для нужд промышленности, транспорта, связи, космической деятельности, обороны, национальной безопасности и иные земли несельскохозяйственного назначения-263 га.

Основными пользователями пастбищ являются жители сел: Маралды, Ушбулак, Кыстау-Курчум Маралдинского сельского округа.

План принят в целях рационального использования пастбищ, устойчивого обеспечения потребности в кормах и предотвращения процессов деградации пастбищ.

На 1 января 2021 года в Маралдинском сельском округе Курчумского района насчитывается (личное подворье населения и поголовье сельскохозяйственных предприятий, крестьянских хозяйств) крупного рогатого скота-2303 головы, мелкого рогатого скота-1455 голов, лошадей-941 головы.

В селе Маралды:

крупного рогатого скота - 831 головы, мелкого рогатого скота - 285 голов, лошадей-283 головы.

Площадь пастбищ села Маралды-4027 гектара.

В селе Ушбулак:

крупного рогатого скота - 568 голов, мелкого рогатого скота-683 головы, лошадей-213 голов.

Площадь пастбищ села Ушбулак-1767 гектара.

В селе Кыстау-Курчум:

крупного рогатого скота- 904 голов, мелкого рогатого скота - 487 голов, лошадей-445 голов.

Площадь пастбищ села Кыстау-Курчум-973 гектара (Таблица№1).

Таблица № 1

№	Населенные пункты сельского округа	Население				Всего			
		КРС		МРС	Лошади	КРС		МРС	Лошади
		Всего	В том числе дойные коровы			Всего	В том числе дойные коровы		
1	Маралды	831	494	285	283				
2	Кыстау-Курчум	904	754	487	445	2303	1558	1455	941
3	Ушбулак	568	310	683	213				

Для ветеринарного обслуживания сельскохозяйственных животных и птиц в округе организован 1 ветеринарный пункт, 2 скотомогильника.

Для обеспечения сельскохозяйственных животных по Маралдинскому сельскому округу имеется 8007 гектар пастбищных угодий.

На основании вышеизложенного, в соответствии со статьи 15 Закона Республики Казахстан "О пастбищах", в Маралдинском сельском округе для нужд местного населения по содержанию маточного (дойного) поголовья сельскохозяйственных животных потребности в пастбищных угодиях не имеется (Таблица№2).

Таблица № 2

№	Сельский округ	Площадь пастбищ, (га)	В том числе дойные коровы (голов)	Норма потребности в пастбищах 1 гол, (га)	Потребность пастбищ, (га)	Излишки, (га)
1	Маралдинский	8007	1158	2,0	2316	5691

Для выпаса скота местных жителей Маралдинского сельского округа передано 8007 гектаров.

По выпасу других сельскохозяйственных животных местным населением в пастбищных угодьях, потребность не имеется, норма нагрузки на поголовье КРС-2,0 га/голову, мелкого рогатого скота-0,4 га/голову, лошадей-2,4 га/голову (Таблица № 3).

Таблица №3

№	Сельский округ	Население			Норма потребности в пастбищах 1 гол., (га)			Потребность пастбищ, (га)				Для выпаса скота, (га)	Излишки, (га)
		КРС	МРС	Лошади	КРС	МРС	Лошади	КРС	МРС	Лошади	Всего (га)		
1	Маралдинский	2303	1455	941	2,0	0,4	2,4	4606	582	2258	7446	8007	561

На отгонных пастбищах учетного квартала 05-072-015 отсутствует необходимость пополнения за счет выпаса сельскохозяйственных животных населением.

Список землепользователей земельных участков, прилагаемый к схеме (карте) расположения пастбищ Маралдинского сельского округа

№	Наименование собственников земельных участков и землепользователей	Общая площадь (га)	Наличие по видам сельскохозяйственных животных		
			КРС	МРС	Лошади
1	Тлеубаева Меруерт	24,1	15	24	10
2	Анапиев Бакытбек Кумарбекович	276	20	42	12
3	Мусапыров Асхат Тузганович	177,5	1	12	0
4	Азельбаева Светлана Турсынхановна	84,5	23	22	13
5	Абиьлмажинов Тлеухан	80	5	12	4

6	Елеухан Ахмет Зеренбекұлы	122	16	71	1
7	Мухаметгуалиев Тлеукан Қабдылғалиевич	58,5	2	0	0
8	Ақпышев Мухтарқан	4	45	9	13
9	Абышеков Ербол Токтасынович	11,7	118		
10	Апселемов Муратхан Ахметович	11,8	2	0	6
11	Тебисов Таныберген Қажымханович	7	15	0	2
12	Игибаев Амангельды Зайтынович	10	51	0	1
13	Сатбаев Берик Мадениетович	384,4	252	903	171
14	Мусаканов Алтай Калиевич	554,6	0	198	0
15	Сыдықов Батырхан Саденович	21	11	12	10
16	Кабдешов Калибас	10	104	34	10
17	Мамиев Кибатолда	48,2	10	7	8
18	Шоженев Кабидолда	190,3	16	38	31
19	Сарсенбаева Кульзира Алтынбековна	507,5	90	31	47
20	Айтқожа Шығысбек	500	100	0	190
21	Итчанов Меиржан Кумарович	48	9	20	10
22	Токанов Бакытжан Еркинович	450	27	13	39
23	Ибраева Райхан Дауткановна	209	0	0	0
24	Рамазанов Амангельды Кажымханович	20	37	15	9

25	Кожакова Бакыт Акановна	20,3	8	0	0
26	Амренов Аманкелди	19	41	0	0
27	Толебаев Жандос Токтарбаевич	77,3	82		
28	Уалиев Асхат Ерболович	40,7324	11	40	0
29	Болатбеков Кайрат Болатбекулы	318	25	0	64

Поголовье в товариществах с ограниченной ответственностью (далее ТОО), крестьянских и фермерских хозяйствах Маралдинского сельского округа составляет: крупного рогатого скота-96 голов, мелкого рогатого скота-103 голов, лошадей-173 головы. Площадь пастбищ ТОО, крестьянских и фермерских хозяйств составляет 333 га (Таблица №4).

Таблица №4

№	Наименование собственников земельных участков и землепользователей (ФИО наименование организации)	Общая площадь (га)	Наличие по видам сельскохозяйственных животных			Норма потребности в пастбищах 1 гол., (га)			Потребность пастбищ, (га)			Всего
			КРС	МРС	Лошад и	КРС	МРС	Лошад и	КРС	МРС	Лошад и	
I	КХ "Саден"	21	11	12	10				22	4,8	24	50,8
II	КХ "Көкше"	300	0	0	158	2,0	0,4	2,4	0	0	379,2	379,2
III	КХ "Ерлыхан"	12	85	91	5				170	41,2	12	223,2
Итого		333	96	103	173				653,2			

Расшифровка аббревиатур:

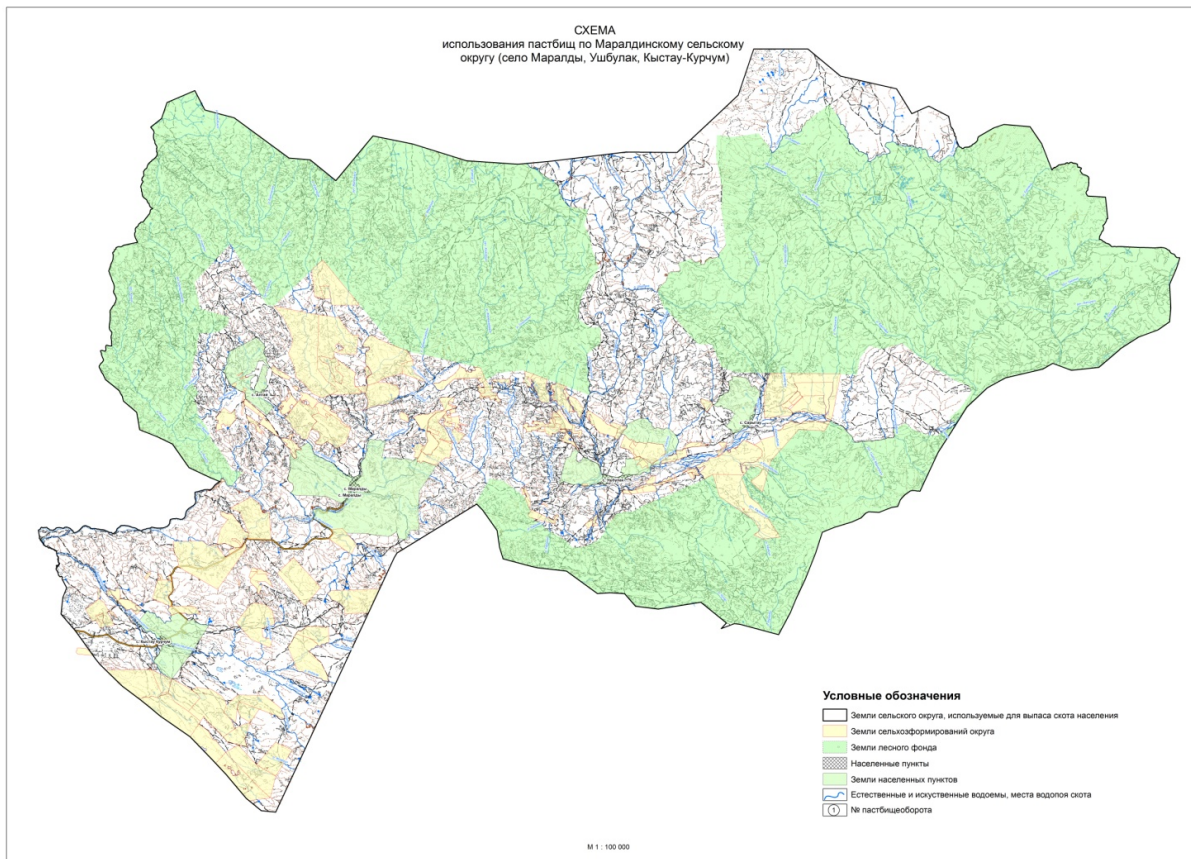
КРС – крупный рогатый скот;

МРС – мелкий рогатый скот;

КХ – крестьянское хозяйство.

Приложение 1 к плану по
управлению
пастбищами и их
использованию
по Маралдинскому сельскому
округу на 2021-2022 годы

Схема (карта) расположения пастбищ на территории Маралдинского сельского округа в разрезе категорий земель, собственников земельных участков и землепользователей на основании правоустанавливающих документов



I-III КХ Маралдинского сельского округа 1-29 землепользователи Маралдинского сельского округа

Приложение 2 к плану
по управлению пастбищами и их
использованию по
Маралдинскому
сельскому округу на
2021-2022 годы

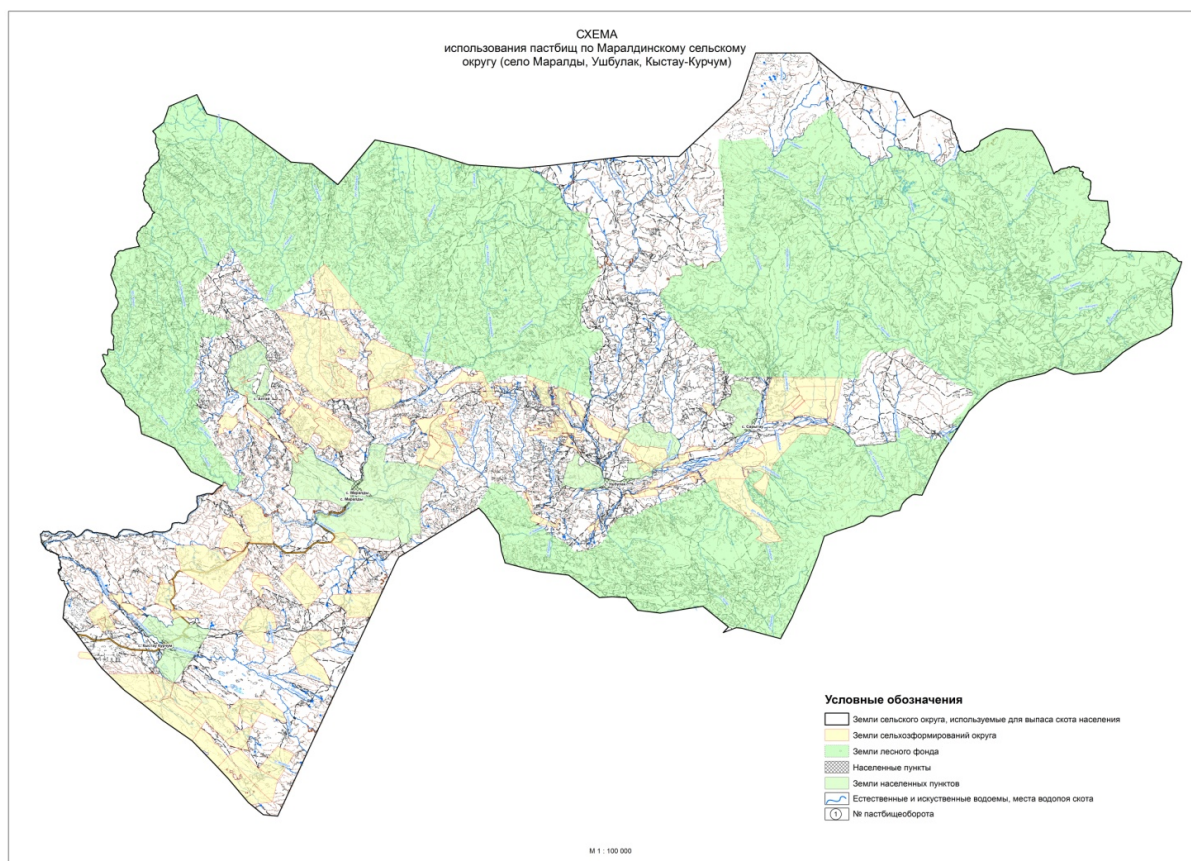
Приемлемые схемы пастбищеоборотов

Участки

Годы	1	2	3
1	Выпас скота	Выпас скота	Отдых
2	Выпас скота	Отдых	Выпас скота

Приложение 3 к плану
по управлению пастбищами и их
использованию по
Маралдинскому
сельскому округу на
2021-2022 годы

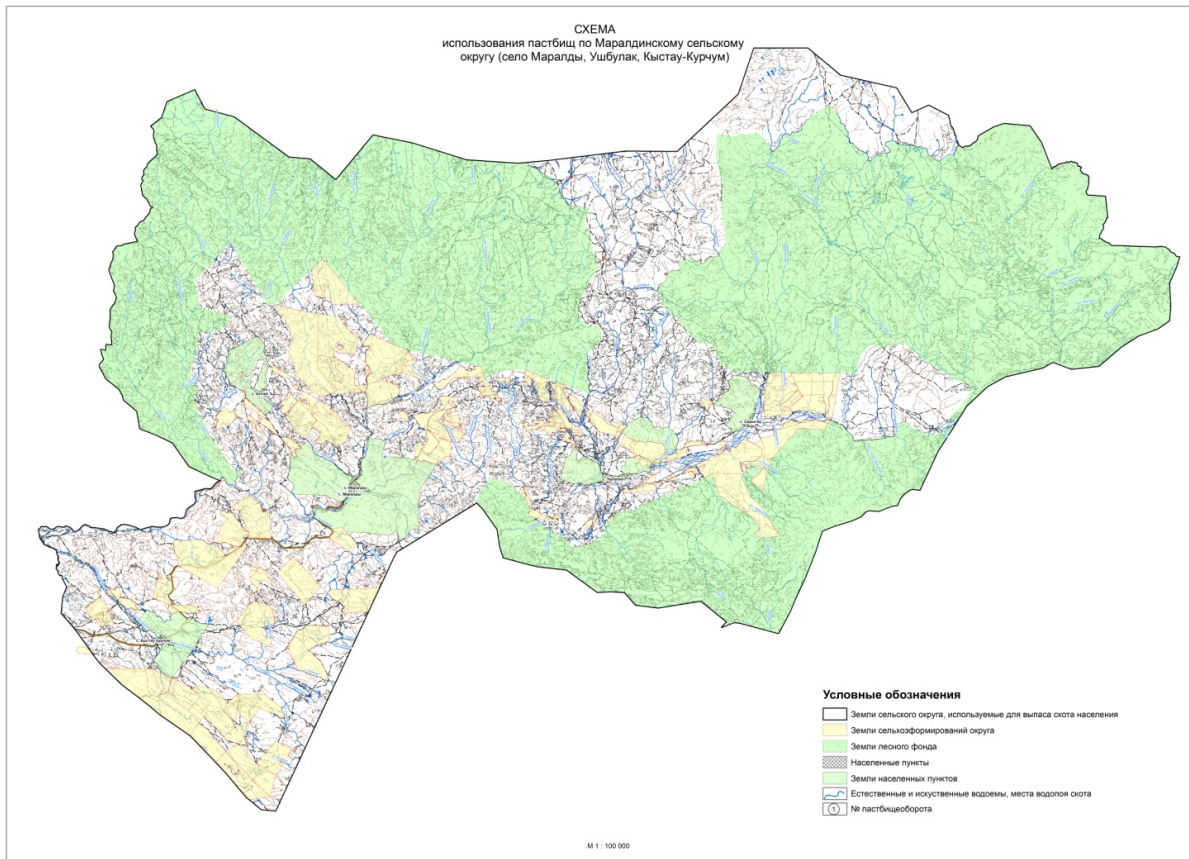
Карту с обозначением внешних и внутренних границ и площадей пастбищ, в том числе сезонных, объектов пастбищной инфраструктуры



Внешние границы
Внутренние границы

Приложение 4 к плану
по управлению пастбищами и их
использованию по
Маралдинскому
сельскому округу на
2021-2022 годы

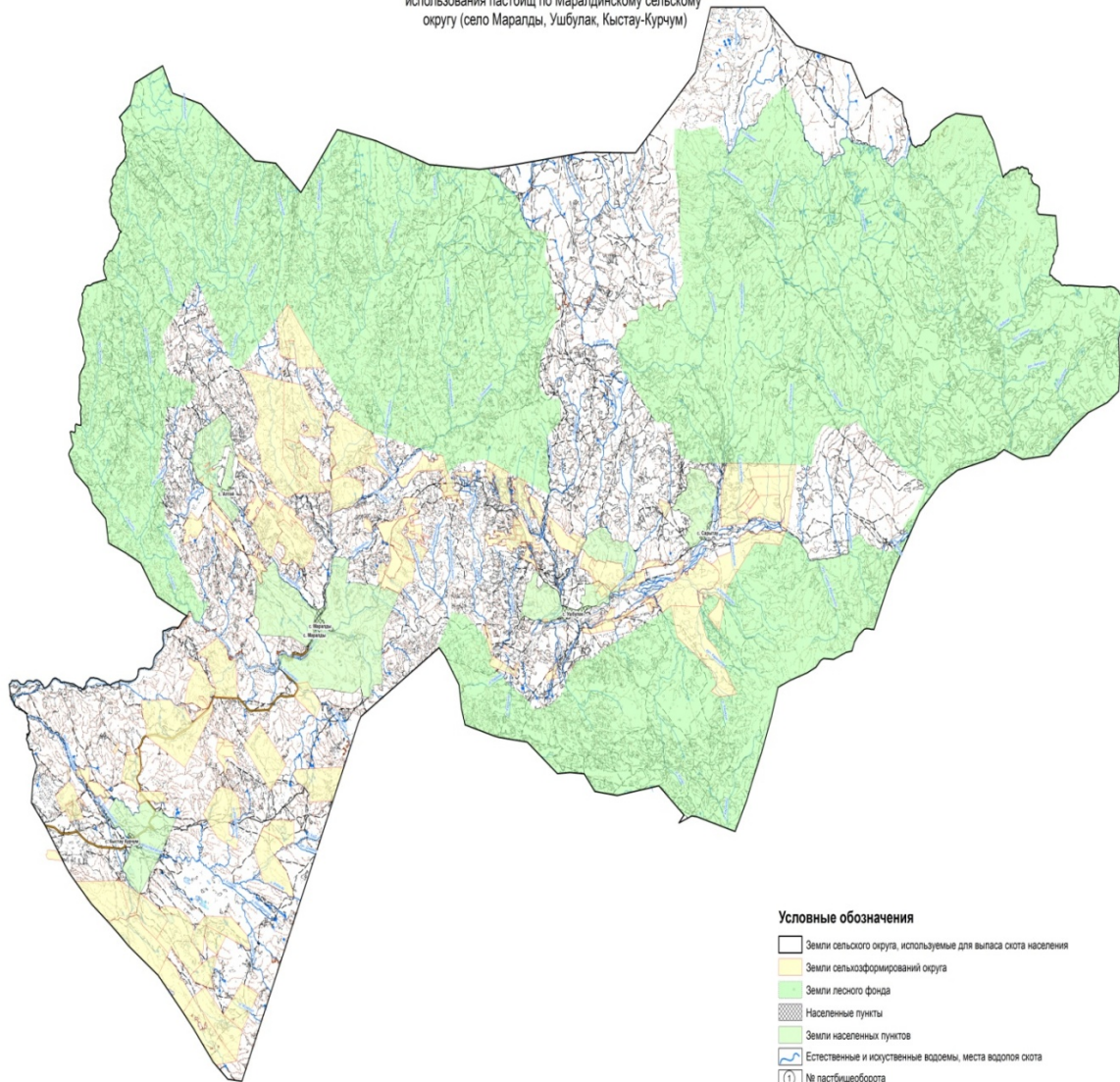
Схема доступа пастбищных пользователей к источникам воды



Приложение 5 к плану
по управлению пастбищами и их
использованию по
Маралдинскому
сельскому округу на
2021-2022 годы

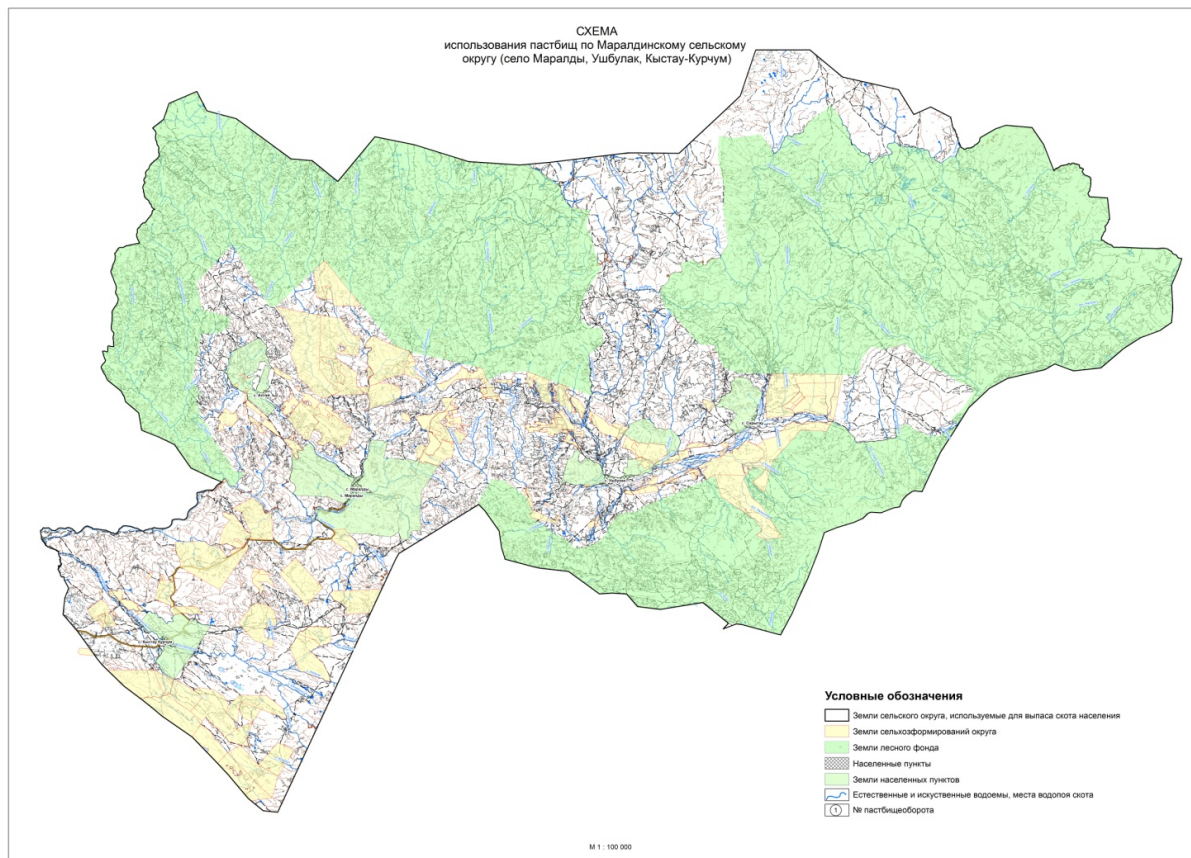
Схему перераспределения пастбищ для размещения поголовья сельскохозяйственных животных физических и юридических лиц, у которых отсутствуют пастбища, и перемещения его на предоставляемые пастбища

СХЕМА
использования пастбищ по Маралдинскому сельскому
округу (село Маралды, Ушбулак, Кыстау-Курчум)



Приложение 6 к плану по
управлению
пастбищами и их
использованию
по Маралдинскому сельскому
округу на 2021-2022 годы

Схема размещения поголовья сельскохозяйственных животных на отгонных пастбищах физических и (или) юридических лиц, не обеспеченных пастбищами



Приложение 7 к плану
по управлению пастбищами и их
использованию по
Маралдинскому
сельскому округу на
2021-2022 годы

Календарный график по использованию пастбищ, устанавливающий сезонные направления выпаса и передвижения сельскохозяйственных животных

№	Название округа	Срок вывоза животных на пастбища	Срок возврата животных с пастбищ
1	Маралдинский сельский округ	1 половина июня	1 половина сентября