



## **Об утверждении Плана по управлению пастбищами и их использованию по Акжарскому сельскому округу на 2022-2023 годы**

Решение Тарбагатайского районного маслихата Восточно-Казахстанской области от 31 декабря 2021 года № 13/20-VII

В соответствии со статьями 8, 13 Закона Республики Казахстан "О пастбищах" от 20 февраля 2017 года, подпунктом 15) пункта 1 статьи 6 Закона Республики Казахстан от 23 января 2001 года "О местном государственном управлении и самоуправлении в Республике Казахстан", Тарбагатайский районный маслихат РЕШИЛ:

1. Утвердить План по управлению пастбищами и их использованию по Акжарскому сельскому округу на 2022-2023 годы, согласно приложениям к настоящему решению.

2. Настоящее решение вводится в действие по истечении десяти календарных дней после дня его первого официального опубликования.

*Секретарь Тарбагатайского районного маслихата*

*А. Богырбаев*

Приложение к решению  
Тарбагатайского районного  
маслихата  
от 31 декабря 2021 года  
№ 13/20-VII

## **План по управлению пастбищами и их использованию в Акжарском сельском округу на 2022-2023 годы**

Настоящий План по управлению пастбищами и их использованию по Акжарскому сельскому округу на 2022-2023 годы (далее План) разработан в соответствии с Законами Республики Казахстан от 20 февраля 2017 года "О пастбищах", от 23 января 2001 года "О местном государственном управлении и самоуправлении в Республике Казахстан", приказом Заместителя Премьер-Министра Республики Казахстан–Министра сельского хозяйства Республики Казахстан от 24 апреля 2017 года № 173 "Об утверждении Правил рационального использования пастбищ" (зарегистрирован в Министерстве юстиций Республики Казахстан 28 апреля 2017 года № 15090), приказом Министра сельского хозяйства Республики Казахстан от 14 апреля 2015 года № 3-3/332 "Об утверждении предельно допустимой нормы нагрузки на общую площадь пасбищ" (зарегистрирован в Министерстве юстиций Республики Казахстан 15 мая 2015 года № 11064).

План принимается в целях рационального использования пастбищ, устойчивого обеспечения потребности в кормах и предотвращения процессов деградаций пасбищ.

План содержит:

1) Схему (карту) расположения пастбищ на территориях административно-территориальной единицы в разрезе категорий земель, собственников земельных участков и землепользователей на основании первоустанавливающих документов, согласно приложению 1 к настоящему Плану;

2) Приемлемые схемы пастбищеоборотов, согласно приложению 2 к настоящему Плану;

3) Карту с обозначением внешних и внутренних границ и площадей пастбищ, в том числе сезонных, объектов пастбищной инфраструктуры, согласно приложению 3 к настоящему Плану;

4) Схему доступа пастбищепользователей к водоисточникам (озерам, рекам, прудам, копаниям, оросительным и обводнительным каналам, трубчатым и шахтным колодцам), составленную согласно норме потребления воды, согласно приложению 4 к настоящему Плану;

5) Схему перераспределения пастбищ для размещения поголовья сельскохозяйственных животных физических и (или) юридических лиц, у которых отсутствуют пастбища, и перемещения его на предоставляемые пастбища, согласно приложению 5 к настоящему Плану;

6) Схему размещения поголовья сельскохозяйственных животных на отгонных пастбищах физических и (или) юридических лиц, у которых отсутствуют пастбища, и перемещения его на предоставляемые пастбища. Согласно приложению 6 к настоящему Плану;

7) Календарный график по использованию пастбищ, устанавливающий сезонные маршруты выпаса и передвижения сельскохозяйственных животных, согласно приложению 7 к настоящему Плану;

7-1) Карту с обозначением внешних и внутренних границ и площадей пастбищ, необходимых для удовлетворения нужд населения для выпаса сельскохозяйственных животных личного подворья, в зависимости от местных условий и особенностей.

План принят с учетом сведений о состоянии геоботанического обследования пастбищ, сведений о ветеринарно-санитарных объектах, данных о численности поголовья сельскохозяйственных животных с указанием их владельцев – пастбищепользователей, физических и (или) юридических лиц, данных о количестве гуртов, отар, табунов, сформированных по видам и половозрастным группам сельскохозяйственных животных, сведений о формировании поголовья сельскохозяйственных животных для выпаса на отгонных пастбищах, особенностей выпаса сельскохозяйственных животных на культурных и аридных пастбищах, сведений о сервитутах для прогона скота и иных данных, предоставленных государственными органами, физическими и юридическими лицами.

Общая площадь территорий Акжарского сельского округа 86964 га, из них пастбищные земли 53259 га, орошаемые земли – 3500 га, сенокосные земли – 3364 гектар.

По категориям земли подразделяются на:

Земли сельскохозяйственного назначения – 60123 га;

Земли населенных пунктов – 26841га;

В округе действует 1 ветеринарный пункт, 1 убойный площадка, 1 скотомогильник.

Во исполнение статьи 13 Закона "О пастбищах" для разработки Плана по управлению пастбищами и их исполнению в целях рационального использования пастбищ, устойчивого обеспечения потребности в кормах и предотвращения процессов деградации пастбищ, ГУ "Аппарат Акима Акжарского сельского округа Тарбагатайского района" заключило договор с ТОО "ГеоСхема".

План по управлению пастбищами и их использованию – документ, определяющий и обосновывающий организацию и устройство территории пастбищ на ближайшую перспективу, содержащий комплекс мероприятий, обеспечивающих наиболее оптимальное использование каждого земельного участка с учетом его индивидуальных характеристик (плодородия, технических свойств использования, природно-климатических, экологических и других особенностей).

Обеспечение в процессе производства сельскохозяйственной продукции максимального эффекта в осуществлении целей землепользования, с учетом охраны земель и оптимального взаимодействия с природными факторами, способами, не приводящими к существенному снижению урожайности и качественному составу травостоя, на основе Плана по управлению пастбищами и их использованию, дающего направление на более рациональную организацию и использование пастбищных угодий в конкретных природно-экономических условиях.

План по управлению пастбищами и их использованию предусматривает развитие производства и организацию территории пастбищ на ближайшие 2 года и на период до 5-ти лет.

При разработке и составлении Плана по управлению пастбищами и их использованию использовались следующие материалы:

- планово картографический М 1:25000 аэросъемки 1980 г. и дешифровки 1985 г.;
- сведения о наличии скота и птицы, сельскохозяйственной техники и построек в домашних хозяйствах по сельским округам на 01.07. 2021г.;
- материалы геоботанического обследования 1980г.;
- инвентаризации обводненных пастбищ 1987г.;

При разработке показателей развития производства учитывался: - опыт ведения животноводства в Тарбагатайском районе осуществляющего свою производственную деятельность на основе научно обоснованной зональной системе животноводства.

План по управлению пастбищами и их использованию состоит:

- текстовая часть – пояснительная записка
- карта расположения пастбищ на территории сельского округа в М 1: 50 000;
- приемлемые схемы пастбищеоборотов;
- карта внешних и внутренних границ и площадей пастбищ, в том числе сезонных, объектов пастбищной инфраструктуры;
- схема размещения поголовья сельскохозяйственных животных на отгонных пастбищах физических лиц, не обеспеченных пастбищами, расположенными в сельском округе.

## **1. ОБЩИЕ СВЕДЕНИЯ**

Акжарский сельский округ расположен в центральной части Тарбагатайского района, его площадь 86,9 тысяч га, что составляет 3,7% от площади района.

На севере сельский округ граничит с землями Кабанбайского сельского округа, на востоке граничит с землями Маныракского сельского округа, на юге граничит с землями Жетиаральского сельского округа, на западе граничит с землями Карасуйского сельского округа.

Центром сельского округа является село Акжар расположенное в 90 км от районного центра с. Аксуат.

Согласно административно-территориальному делению на территория сельского округа расположено 4 сельских населенных пункта: - с.Акжар, с.Жаналык, с.Жанатилеу, с.Сагындык.

Транспортная связь с райцентром осуществляется по автодороге областного значения Аксуат – Карасу - Акжар. Дорога по техническому состоянию относится к IV категории с твердым покрытием. Связь с населенными пунктами внутри сельского округа осуществляется по асфальтированным и гравийным межхозяйственным дорогам.

Основное производственное направление в сельском округе – животноводство в котором преобладают – мясное скотоводство, овцеводство и коневодство. В личных подсобных хозяйствах округа имеется 9846 голов крупного рогатого скота, 1291 голова лошадей и 22162 головы овец и коз.

## **2. РАСТИТЕЛЬНОСТЬ**

На территории округа выделяются следующие растительные зоны:

1. Предгорная пустынно-степная зона переходная от степей к пустыням. Характерным для этой зоны является наличие в составе растительности степных

ксероморфных дернинных злаков и пустынных ксероморфных кустарничков. Сомкнутость растительности не превышает 30-40%, ее высота до 30-40см. Урожайность сухой растительной массы 3- 4ц/га.

2. Пустынная зона образуется полынными, полынно-солянковыми и злаково-полынными, отчасти кустарниковыми северными пустынями. В растительном покрове господствуют ксерофиты и галофиты (полынь селетяная, на песках – полынь песчаная и метельчатая), кустарники – саксаул Зайсанский, травянистые своды, солянки качким, полукустарники – ежовник солончаковый, прутняк просторный и др. Сомкнутость растительности не превышает 30-40%, ее высота до 10-30 см. Урожайность сухой растительной массы 1- 4ц/га.

### **3. ОРГАНИЗАЦИЯ ТЕРРИТОРИИ ПАСТБИЩ**

В создании прочной кормовой базы для животноводства и предотвращения процессов деградации пастбищ необходимо правильное использование пастбищ, которые являются одним из основных источников дешевых и питательных кормов.

Основой рационального использования естественных пастбищ является пастбищеоборот.

Пастбищеоборот - это система использования пастбищ и ухода за ними, направленная на поддержание и увеличение продуктивности травостоя. Система, в которой отдельные приемы использования и ухода чередуются, повторяясь по годам в определенной последовательности. Своевременное стравливание травостоя на определенных типах пастбищ, учитывая особенности вегетации растительности; наименьшее количество затрат на организацию пастбищного хозяйства; правильное размещение пастбищных участков, водоисточников и сведения к минимуму холостых передвижений животных, соблюдение необходимых ветеринарно-профилактических требований.

Использование пастбищ в системе пастбищеоборотов должно обеспечивать удовлетворение каждой группы животных необходимыми пастбищным кормом, предоставляя периодически отдых сильно сбитым участкам, и, предупреждая таким образом, ухудшение качества травостоя.

Предоставление пастбищам отдых в определенное время сезона – одно из важнейших мероприятий по их улучшению. В течение этого времени растения осеменяются и дают всходы молодых побегов, улучшается ботанический состав растительного покрова. Отдых пастбищ дает заметное увеличение урожайности и полезен для всех видов пастбищ.

Для различных природных зон и типов пастбищ Казахстана Институтом лугов и пастбищ разработаны соответствующие схемы пастбищеоборота.

Таблица 1

Схема пятипольного пастбищеоборота на весенне-летне-осенних пастбищах

Годы	Поля				
	I	II	III	IV	V
1	2	3	4	5	6
1	Весна-лето	Лето	Лето-осень	Осень	Отдых
2	Отдых	Весна-лето	Лето	Лето-осень	Осень
3	Осень	Отдых	Весна-лето	Лето	Лето-осень
4	Лето-осень	Осень	Отдых	Весна-лето	Лето
5	Лето	Лето-осень	Осень	Отдых	Весна-лето

Таблица 2

### Схема четырехпольного пастбищеоборота на летних пастбищах

годы	поля			
	I	II	III	IV
1	2	3	4	5
1	отдых	начало лета	середина лета	конец лета
2	конец лета	отдых	начало лета	середина лета
3	середина лета	конец лета	отдых	начало лета
4	начало лета	середина лета	конец лета	отдых

Таблица 3

### Схема четырехпольного пастбищеоборота на зимних пастбищах

годы	поля			
	I	II	III	IV
1	2	3	4	5
1	отдых	начало зимы	середина зимы	конец зимы
2	конец зимы	отдых	начало зимы	середина зимы
3	середина зимы	конец зимы	отдых	начало зимы
4	начало зимы	середина зимы	конец зимы	отдых

Площадь пастбищеоборотных участков определяется исходя из продолжительности пастбищного периода, норм пастбищного корма на одну голову и урожайности пастбищ. Средний размер поля пастбищеоборота составляет от 600 до 1500 га. Использование пастбищ в определенной системе пастбищеоборота является важным условием сохранения ботанического состава травостоя и поддержание его природной урожайности.

Для правильного пастбищного содержания скота, повышения продуктивности, большое значение имеет организация загонной пастьбы.

Использование пастбищ по загонам предохраняет травостой от вытаптывания, создает возможность отдыха части загона от выпаса на длительный период, что обеспечивает нормальное отрастание травы и повышение продуктивности пастбищ.

Загонная пастьба способствует оздоровлению пастбищ и является профилактическим мероприятием в борьбе с глистными заболеваниями.

Количество загонов их размер и конфигурация, а также размещение их в границах каждого поля пастбищеоборота зависит от типа пастбищ, вида выпасаемых животных и конкретных организационно-хозяйственных условий.

Исходя из наличия поголовья животных в домашних хозяйствах на 1 июля 2021 года, по данным предоставленным акимами сельских округов с учетом норм кормления и удельного содержания пастбищного корма в рационе кормления, а также кормоемкости пастбищных угодий, принятых по материалам геоботанического обследования 1987года, рассчитаны площади пастбищ, необходимых для обеспечения имеющегося поголовья животных пастбищным кормом (таблица 4).

При закреплении пастбищных угодий за группами и видами животных важное значение имеет наличие водных источников для водопоя. Основная площадь пастбищ обводнена за счет естественных водных источников (водохранилище, озера, реки, ручьи, родники, пруды). Водопой животных осуществляется непосредственно из водных источников, водопойные пункты отсутствуют. Вода во всех источниках хорошего качества, пригодна для водопоя скота. При закреплении пастбищ учитывался предельно допустимый радиус водопоя скота: для овец и коз – 6км, для коров – 2,5км, для лошадей – 8км.

Кроме того, учтено допустимое поголовье животных, обслуживаемое одним водопойным пунктом: - 250 голов КРС или лошадей, - 2000 голов овец. На рассматриваемой территории имеются трубчатые и шахтные колодцы за счет которых обводнены зимние пастбища.

В округе, в основном, разводят крупный рогатый скот мясного направления. В мясном скотоводстве принято кормить животных с большим удельным весом пастбищной травы и высококачественного сена, при малых затратах сочных и концентрированных кормов. На хороших пастбищах можно получать на голову средний суточный привес от 700г. и более в зависимости от возраста. Природно-климатическими условиями зоны, структурой и качеством сельскохозяйственных угодий определена стойлово-пастбищная система содержания скота.

Продолжительность стойлового периода составляет 130-150 дней. Пастбищный период длится 210-230 дней, начинается в начале апреля и заканчивается в конце ноября. На зимний период скот концентрируется на фермах при населенных пунктах и на зимовках.

Поголовье крупного рогатого скота представлено в основном казахской белоголовой, алатауской породами, а также помесью других пород.

Коневодство является одной из отраслей животноводства района, источником производства высококачественной и диетической конины, целебного напитка – кумыса,

кожевенного сырья. В округе имеется 1291 голова лошадей. Развитию табунного коневодства благоприятствует наличие обширных массивов горных и предгорных пастбищ с богатой по составу и питательности растительностью и источниками водопоя. В хозяйствах района разводят ряд отродий казахской лошади, из них основным является тип "Джабе". Казахская лошадь "Джабе" - крупного и компактного сложения. Система содержания лошадей – конюшенно-пастбищная. Продолжительность пастбищного периода составляет 300-320 дней.

Овцеводство является одной из основных отраслей животноводства района, источником производства баранины и шерсти, а также кожевенно-шубно-мехового сырья. В округе имеется 22162 головы овец и коз. Исключительная приспособленность овец к суровым пастбищным условиям содержания в сухостепных и полупустынных зонах, высокая шерстная и мясосальная продуктивность делают отрасль перспективной в районе. В районе выращивают овец Алтайской и Эдильбаевской пород. Система содержания овец – полустойловая, при которой овец пасут круглый год, но в зимний и ранневесенний периоды ежедневно подкармливают сеном и концкормами.

Таблица 4

Расчет потребности пастбищ для выпаса сельскохозяйственных животных по сельскому округу

Наименование сельского округа	Виды скота	Количество голов	Требуется пастбищных кормов, ц		Выход пастбищных кормов с 1 га, ц	Требуется пастбищ, га
			на голову	всего		
1	2	3	4	5	6	7
Акжарский с/о	КРС	9846	40	673555	15	44904
	овцы, козы	22162	10	393840		
	лошади	1291	45	221620		
				58095		

Таблица 5

Обеспеченность пастбищами скота по сельскому округу

Наименование сельского округа	Виды скота	Поголовье (фактич) голов	Требуется пастбищ га	Площадь пастбищ в границах :		Недостаток – (излишек +), га
				Населенных пунктов	категории земель с/х назнач.	
Акжарский с/о	КРС	9846	44904	12322,6		- 32581,4
	овцы и козы	22162	26256			
	лошади	1291	14775			
			3873			

## 6. ПРИРОДООХРАННЫЕ МЕРОПРИЯТИЯ

Охрана природы является одной из основных экономических проблем рационального использования земель, сохранения и повышения плодородия почвы.



Одним из главных факторов, разрушающих почвенные покровы, являются эрозионные процессы.

Эрозия почв – это результат сложного взаимодействия природных и экономических факторов. Среди природных факторов, влияющих на развитие процессов эрозии, важнейшими являются рельеф местности, особенности почвенного покрова, растительность и климатические условия.

Экономический фактор – это хозяйственная деятельность человека, его воздействие на землю. К ним относятся: расположение границ и других линейных элементов территории без учета рельефа, распашка эрозионно-опасных земель, определение состава культур в севооборотах, обработка полей без учета рельефа, бессистемное использование пастбищ, несоблюдение комплекса противоэрозионных мероприятий.

Основной задачей противоэрозионной организации территории является создание условий для прекращения, ослабления и предотвращения эрозионных процессов. Это достигается посевом многолетних трав на участках с изреженным травостоем. Почвы, занятые многолетними травами, почти не подвергаются водной эрозии. На участках подверженным эрозионным процессам необходимо строгое нормирование выпаса животных (особенно в весенний период); недопущению оголения площадей; проведению работ по травосеянию с улучшением состава кормовых трав.

## **7. Территория с особым режимом использования земель**

В соответствии с Правилами установления водоохраных зон и полос, утвержденных приказом Министра сельского хозяйства от 18 мая 2015 года № 19 – 1/446, с изменениями внесенными приказом Заместителя Премьер-Министра Республики Казахстан - Министра сельского хозяйства Республики Казахстан от 6 сентября 2017г. № 379, настоящим проектом даны рекомендации по водоохраным зонам (ВЗ) и водоохраным полосам (ВП).

Водоохраные зоны и полосы и режим их хозяйственной деятельности устанавливается местным исполнительным органом области на основании утвержденной проектной документации, по согласованию с уполномоченным органом в области использования и охраны водного фонда, водоснабжения, водоотведения, уполномоченным органом в области санитарно-эпидемиологического благополучия, уполномоченным государственным органом в области охраны окружающей среды, для предотвращения загрязнения, истощения и поддержки водных объектов в состоянии, соответствующем санитарным и экологическим нормам и требованиям, а также сохранение растительного и животного мира.

В соответствии с требованиями статьи 125 Водного Кодекса Республики Казахстан в пределах водоохраной полосы запрещается:

- хозяйственная и иная деятельность, ухудшающая качественное и гидрологическое состояние (загрязнение, засорение, истощение) водных объектов;

- строительство и эксплуатация зданий и сооружений, за исключением водохозяйственных и водозаборных сооружений и их коммуникаций, мостов, мостовых сооружений, причалов, портов, пирсов и иных объектов транспортной инфраструктуры, связанных с деятельностью водного транспорта, а также рекреационных зон на водном объекте;

- эксплуатация существующих объектов, не обеспеченных сооружениями и устройствами, предотвращающими загрязнение водных объектов и их водоохранных зон и полос;

- проведение работ, нарушающих почвенный и травяной покров (в том числе распашка земель, выпас скота, добыча полезных ископаемых), за исключением обработки земель для залужения отдельных участков, посева и посадки леса;

- устройство палаточных городков, постоянных стоянок для транспортных средств, летних лагерей для скота;

- применение всех видов удобрений.

в пределах водоохранных зон запрещается:

- ввод в эксплуатацию новых и реконструированных объектов, не обеспеченных сооружениями и устройствами, предотвращающими загрязнение и засорение водных объектов и их водоохранных зон и полос;

- проведение реконструкции зданий, сооружений, коммуникаций и других объектов, а также производство строительных, дноуглубительных и взрывных работ, добыча полезных ископаемых, прокладка кабелей, трубопроводов и других коммуникаций, буровых, земельных и иных работ без проектов, согласованных в установленном порядке с местными исполнительными органами, уполномоченным органом, уполномоченным государственным органом в области охраны окружающей среды, центральным уполномоченным органом по управлению земельными ресурсами, уполномоченными органами в области энергоснабжения и санитарно-эпидемиологического благополучия населения и другими заинтересованными органами;

- размещение и строительство складов для хранения удобрений, пестицидов, ядохимикатов и нефтепродуктов, пунктов технического обслуживания, мойки транспортных средств и сельскохозяйственной техники, механических мастерских, устройство свалок бытовых и промышленных отходов, площадок для заправки аппаратуры пестицидами и ядохимикатами, взлетно-посадочных полос для проведения авиационно-химических работ, а также размещение других объектов, отрицательно влияющих на качество воды;

- размещение животноводческих ферм и комплексов, накопителей сточных вод, полей орошения сточными водами, кладбищ, скотомогильников, а также других объектов обуславливающих опасность микробного загрязнения поверхностных и подземных вод;

- выпас скота с превышением нормы нагрузки, купание и санитарная обработка скота и другие виды хозяйственной деятельности, ухудшающие режим водоемов;

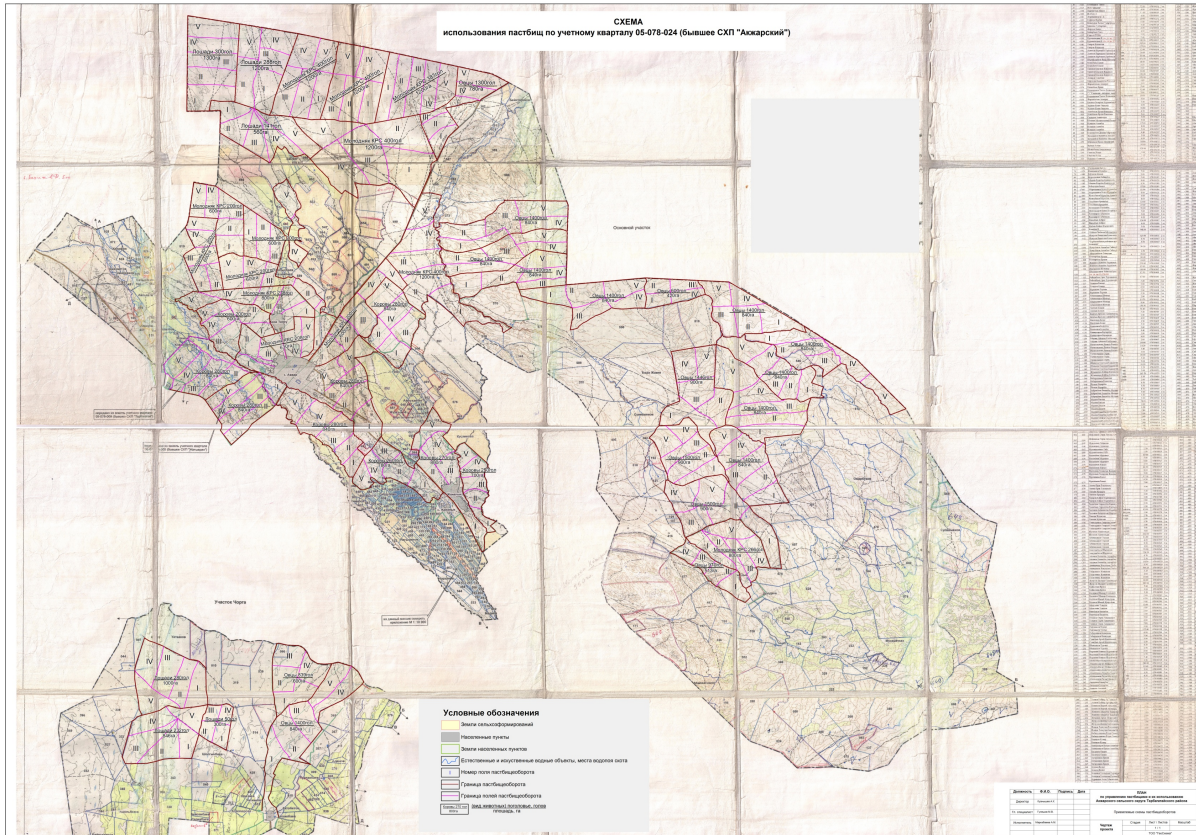
- применение способа авиа обработки ядохимикатами и авиаподкормки минеральными удобрениями сельскохозяйственных культур и лесонасаждений на расстоянии менее двух тысяч метров от уреза воды в водном источнике;

- применение пестицидов, на которые не установлены предельно допустимые концентрации, внесение удобрений по снежному покрову, а также использование в качестве удобрений не обезвреженных навозосодержащих сточных вод и стойких хлорорганических ядохимикатов. При необходимости проведения вынужденной санитарной обработки в водоохраной зоне допускается применение мало- и среднетоксичных нестойких пестицидов;

Водопой скота необходимо осуществлять на водопойных площадках водных источников и каптированных родников с соблюдением санитарных норм. Для улучшения санитарных условий населенных пунктов необходимо строительство специальных площадок для склада навоза и отходов животноводческих ферм, строительство мест для свалок бытовых отходов, создавать специальные места для мойки техники, создавать земляные валы в местах хранения горюче смазочных материалов.

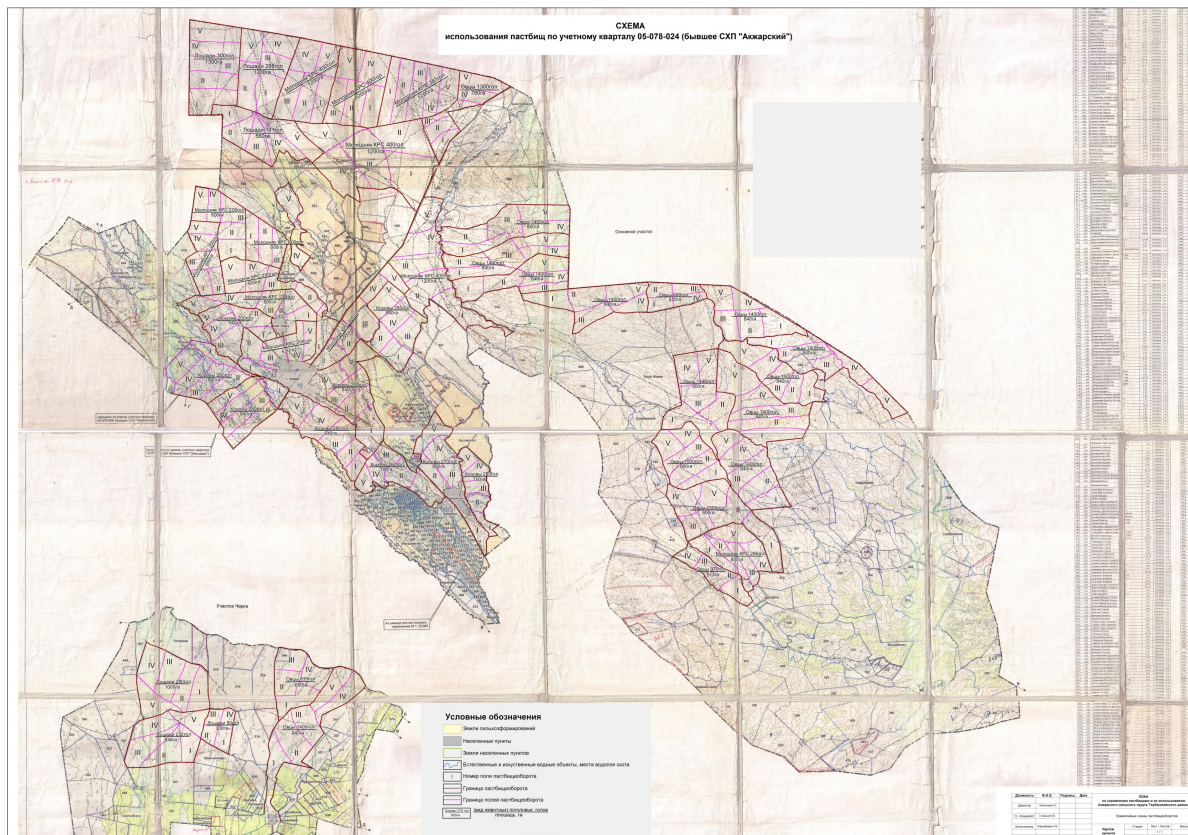
Приложение 1 к плану  
по управлению пастбищами и их  
использованию в Акжарском  
сельском округе на  
2022-2023 годы

**Схема (карта) расположения пастбищ на территории административно – территориальной единицы в разрезе категорий земель, по Тарбагатайскому району Акжарскому сельскому округу собственников земельных участков и землепользователей на основании правоустанавливающих документов**



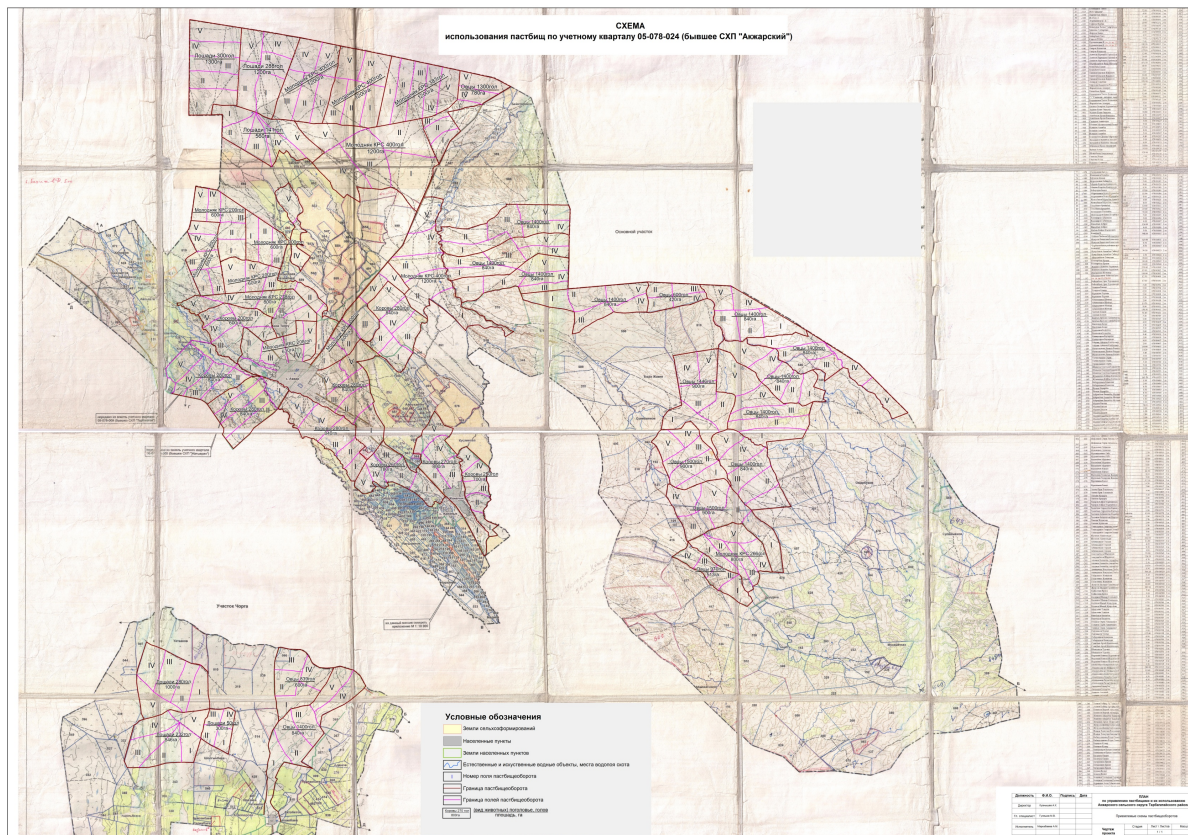
Приложение 2 к плану  
по управлению пастбищами и их  
использованию в Акжарском  
сельском  
округе на 2022-2023 годы

**Приемлемые схемы пастбищеборотов**



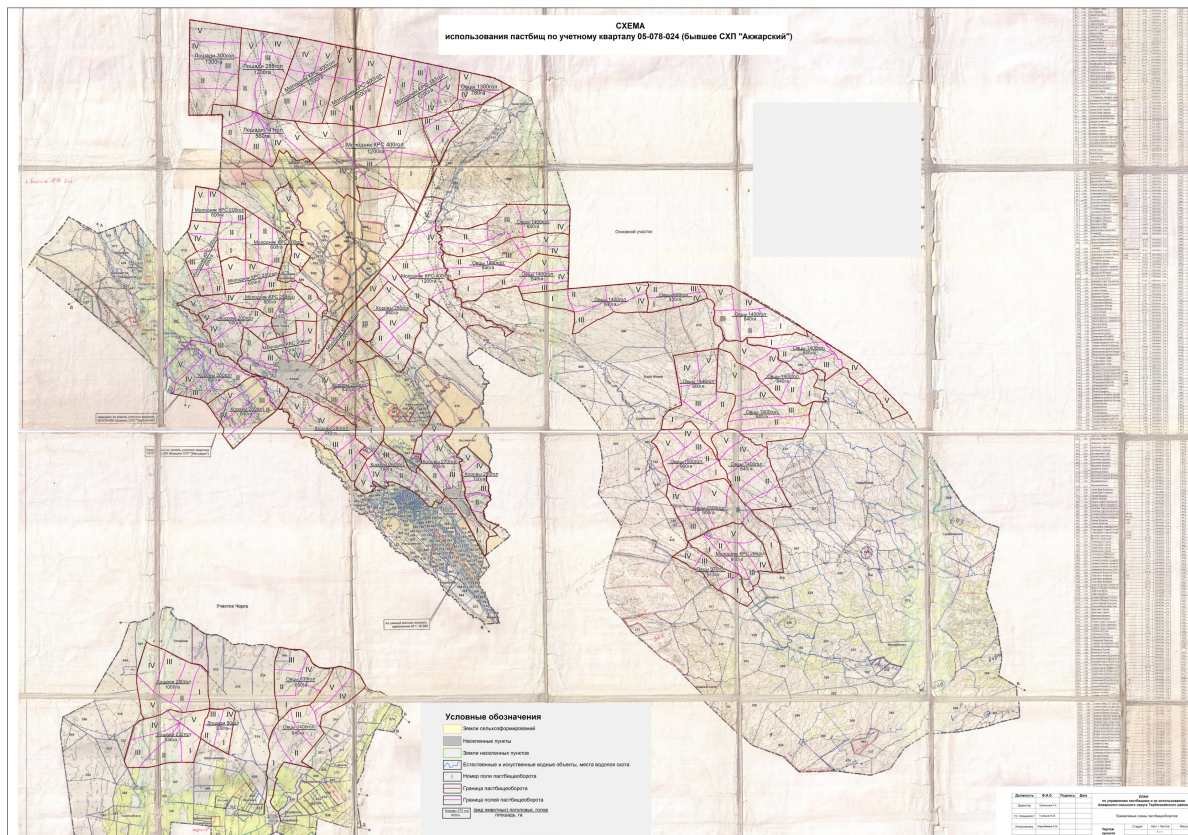
Приложение 3 к плану  
по управлению пастбищами и их  
использованию в Акжарском  
сельском округе на 2022-2023  
годы

**Карта с обозначением внешних и внутренних границ и площадей пастбищ, в том числе сезонных, объектов пастбищной инфраструктуры**



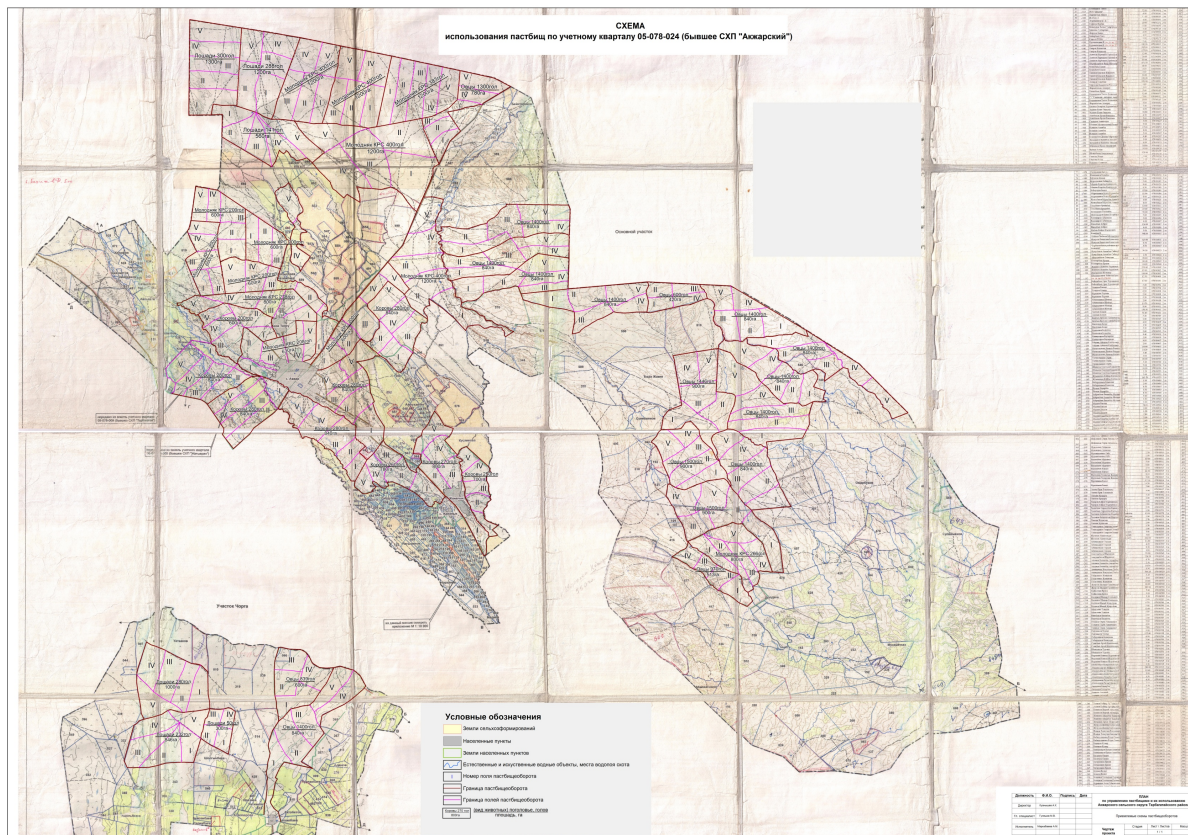
Приложение 4 к плану  
по управлению пастбищами  
и их использованию в  
Акжарском  
сельском округе  
на 2022-2023 годы

**Схема доступа пастбищепользователей к водоисточникам (озерам, рекам, прудам, копаням, оросительнымили обводнительным каналам, трубчатым или шахтным колодцам), составленную согласно норме потребления воды**



Приложение 5 к плану  
по управлению пастбищами и их  
использованию в Акжарском  
сельском округе на 2022-2023  
годы

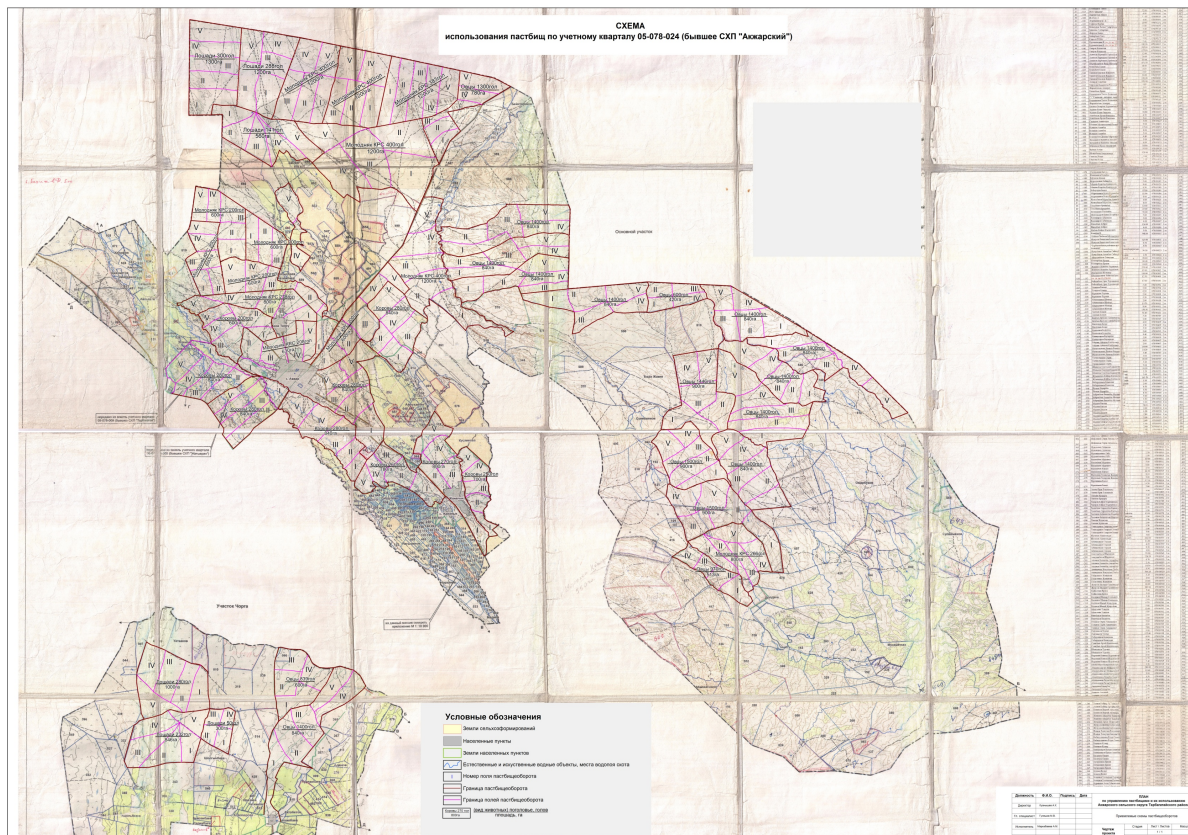
**Схема перераспределения пастбищ для размещения поголовья сельскохозяйственных животных физических и (или) юридических лиц, у которых отсутствуют пастбища, и перемещения его на предоставляемые пастбища**



Приложение 6 к плану  
по управлению пастбищами и их  
использованию в Акжарском  
сельском  
округе на 2022-2023 годы

**Схема размещения поголовья сельскохозяйственных животных на отгонных пастбищах физических и (или) юридических лиц, не обеспеченных пастбищами, расположенными в сельском округе**





Приложение 7 к плану  
по управлению пастбищами и их  
использованию в Акжарском  
сельском округе на 2022-2023  
годы

**Календарный график по использованию пастбищ, определяющие сезонные маршруты  
выпаса и отгона сельскохозяйственных животных**

№ п/п	Наименование сельского округа	Время отгона животных на дальние пастбища	Время обратного отгона из дальних пастбищ
1	Акжар	1 половина апреля	1 декада октября
2	Жаналык	1 половина апреля	1 декада октября
3	Жанатилеу	1 половина апреля	1 декада октября

Приложение 7-1 к плану  
по управлению пастбищами и их  
использованию в Акжарском  
сельском округе на 2022-2023  
годы

**Карту с обозначением внешних и внутренних границ и площадей пастбищ, необходимых для удовлетворения нужд населения для выпаса сельскохозяйственных животных личного подворья, в зависимости от местных условий и особенностей**

