



Об утверждении Плана по управлению пастбищами и их использованию по Вавилонскому сельскому округу Шемонаихинского района на 2022-2023 годы

Решение Шемонаихинского районного маслихата Восточно-Казахстанской области от 28 декабря 2021 года № 14/6-VII

В соответствии с подпунктом 15) пункта 1 статьи 6 Закона Республики Казахстан "О местном государственном управлении и самоуправлении в Республике Казахстан", статьей 8 Закона Республики Казахстан "О пастбищах" Шемонаихинский районный маслихат РЕШИЛ:

1. Утвердить План по управлению пастбищами и их использованию по Вавилонскому сельскому округу Шемонаихинского района на 2022-2023 годы.

2. Настоящее решение вводится в действие со дня официального опубликования.

Секретарь Шемонаихинского районного маслихата

М. Желдыбаев

Утвержден
решением Шемонаихинского
районного маслихата
от 28 декабря 2021 года
№ 14/6-VII

План по управлению пастбищами и их использованию по Вавилонскому сельскому округу Шемонаихинского района на 2022-2023 годы

План по управлению пастбищами и их использованию по Вавилонскому сельскому округу Шемонаихинского района на 2022-2023 годы разработан в соответствии с Законом Республики Казахстан "О местном государственном управлении и самоуправлении в Республике Казахстан", Законом Республики Казахстан "О пастбищах", приказом Заместителя Премьер-Министра Республики Казахстан - Министра сельского хозяйства Республики Казахстан от 24 апреля 2017 года № 173 "Об утверждении Правил рационального использования пастбищ" (зарегистрирован в Реестре государственной регистрации нормативных правовых актов № 15090), приказом Министра сельского хозяйства Республики Казахстан от 14 апреля 2015 года № 3-3/332 "Об утверждении предельно допустимой нормы нагрузки на общую площадь пастбищ" (зарегистрирован в Реестре государственной регистрации нормативных правовых актов № 11064).

План содержит:

1) схему (карту) расположения пастбищ на территории Вавилонского сельского округа в разрезе категорий земель, собственников земельных участков и землепользователей на основании правоустанавливающих документов, согласно приложению 1 к настоящему Плану;

2) список собственников и землепользователей земельных участков пастбищ на территории Вавилонского сельского округа, согласно приложению 2 к настоящему Плану;

3) приемлемые схемы пастбищеоборотов Вавилонского сельского округа, согласно приложению 3 к настоящему Плану;

4) карту с обозначением внешних и внутренних границ и площадей пастбищ Вавилонского сельского округа, согласно приложению 4 к настоящему Плану;

5) схему доступа пастбищепользователей к водным источникам Вавилонского сельского округа, согласно приложению 5 к настоящему Плану;

6) схему перераспределения пастбищ для размещения поголовья сельскохозяйственных животных физических и (или) юридических лиц, у которых отсутствуют пастбища, и перемещения его на предоставляемые пастбища Вавилонского сельского округа, согласно приложению 6 к настоящему Плану;

7) календарный график по использованию пастбищ, устанавливающий сезонные маршруты выпаса и передвижения сельскохозяйственных животных Вавилонского сельского округа, согласно приложению 7 к настоящему Плану.

План принят с учетом сведений о состоянии геоботанического обследования пастбищ, сведений о ветеринарно-санитарных объектах, данных о численности поголовья сельскохозяйственных животных с указанием их владельцев – пастбищепользователей, физических и (или) юридических лиц, данных о количестве гуртов, отар, табунов, сформированных по видам и половозрастным группам сельскохозяйственных животных, сведений о формировании поголовья сельскохозяйственных животных для выпаса на отгонных пастбищах, особенностей выпаса сельскохозяйственных животных на культурных и аридных пастбищах, сведений о сервитутах для прогона скота и иных данных, предоставленных государственными органами, физическими и (или) юридическими лицами.

Вавилонский сельский округ расположен в западной части Шемонаихинского района, вдоль правого берега реки Уба. Административный центр - село Камышинка находится в 6,5 км к юго-западу от районного центра города Шемонаиха, в округе числится 5 сельских населенных пунктов.

Общая площадь Вавилонского сельского округа составляет 34643 га, в том числе по категориям:

земли сельскохозяйственного назначения - 31266 га;

земли населенных пунктов - 2336 га;

земли промышленности, транспорта, связи, для нужд космической деятельности, обороны, национальной безопасности и иного несельскохозяйственного назначения - 277 га;

земли водного фонда - 231 га;

земли запаса - 533 га.

Природно-климатические зоны: горная лугово-степная, предгорно-степная умеренно влажная. Климат резко-континентальный с большими суточными и годовыми амплитудами температуры воздуха, со среднегодовым количеством осадков 360-390 мм. Зима суровая, лето жаркое, температура воздуха самая низкая –45, самая высокая +40. Среднегодовая температура +10. Относительная влажность - 68 %.

Устойчивый снежный покров устанавливается в середине ноября, сходит в первой декаде апреля. Продолжительность безморозного периода 130-150 дней.

Главной водной артерией является река Уба, на территории округа в нее впадает большое количество ручьев. Основное сельскохозяйственное водоснабжение базируется на поверхностных водах, наличие достаточного количества водных источников обеспечивают полную обводненность пастбищных угодий.

Почвенный покров территории представлен горно-лесными светлосерыми оподзоленными почвами, распространены черноземы (оподзоленные, выщелоченные, южные и обыкновенные), каштановые почвы, пойменно-луговые почвы.

Растительность горная лугово-степная, разнотравно-злаковые луга, умеренно-влажные и разнотравно-злаковые остепненные луга и степи.

Для выпаса животных используются пастбища, входящие в земли сельскохозяйственного назначения, земли населенных пунктов и земли запаса.

Отгонных сезонных пастбищ на территории округа нет.

В округе действуют 1 ветеринарный пункт.

По Вавилонскому сельскому округу всего числится: 8505 голов крупного рогатого скота, в том числе 3133 дойных коров, 875 голов мелкого рогатого скота, 662 голов лошадей (таблица № 1).

таблица № 1

	Имеющееся поголовье			
	КРС		МРС	Лошади
	всего	в том числе дойные		
Всего по Вавилонскому сельскому округу, в том числе:	8505	3133	875	662
население	1018	395	875	111
КХ и ТОО	7487	2738	0	551

Расчет потребности в пастбищах по округу проведен согласно нормам нагрузки установленных Приказом Министра сельского хозяйства Республики Казахстан от 14 апреля 2015 года № 3-3/332 "Об утверждении предельно допустимой нормы нагрузки на общую площадь пастбищ", исходя из природной зоны, в которой расположен округ и типа пастбищ, при норме нагрузки на голову КРС - 2,5 га/гол., МРС - 0,5 га/гол., лошадей - 3 га/гол., в соответствии с имеющимся поголовьем.

Согласно статьи 15 Закона Республики Казахстан "О пастбищах", для удовлетворения нужд местного населения Вавилонского сельского округа по содержанию маточного (дойного) поголовья сельскохозяйственных животных потребность в пастбищах составляет 987,5 га (таблица № 2), при имеющихся пастбищных угодьях населенного пункта в размере 1531 га, дефицита пастбищ нет.

таблица № 2

№	Сельский округ	Площадь пастбищ, (га)	Наличие дойных коров (гол.)	Норма потребности пастбищ на 1 гол., (га)	Потребность пастбищ, (га)	Дефицит, (га)
1	Вавилонский	1531	395	2,5	987,5	нет

В структуре земель населенных пунктов сельскохозяйственные угодья занимают 2336 га, в том числе 1531 га пастбищ для нужд населения.

Поголовье скота местного населения Вавилонского сельского округа составляет: крупного рогатого скота 1018 голов, мелкого рогатого скота 875 голов, лошадей 111 голов (таблица № 3).

таблица № 3

Наименование округа	Закрепленные земли за населенными пунктами	в т.ч. пастбищные угодья для нужд населения	Количество с/х животных по видам населения	из них		Средняя нагрузка на голову, га	Потребность в пастбищах согласно нормативам на выпасаемых животных	Дополнительная потребность в пастбищах на выпасаемых животных	Восполнение потребности за счет свободных участков пастбищ
				стойлового содержания	выпасаемые				
Вавилонский сельский округ	2336	1531					1003		
Поголовье: КРС			1018	617	401	2,5	1003	-529	пастбищ дополнительно не требуется
МРС			875	875	0	0,5	0		
лошади			111	111	0	3	0		

Согласно расчету потребности в пастбищах на выпасаемое поголовье скота у населения по округу пастбищ дополнительно не требуется, дефицита нет.

В составе земель сельскохозяйственного назначения округа числится 7970 га пастбищ, практически все земли сельскохозяйственного назначения находятся в пользовании и собственности физических лиц и негосударственных юридических лиц.

Поголовье в сельскохозяйственных формированиях округа - ТОО, крестьянских и фермерских хозяйствах составляет: крупного рогатого скота 7487 голов, лошадей 551 голов (таблица № 4).

таблица № 4

Наименование округа	Земли сельскохозяйственного назначения	в т.ч. пастбищные угодья	Количество с/х животных по видам у населения	из них		Средняя нагрузка на голову, га	Потребность в пастбищах согласно нормативам на выпасаемых животных	Дополнительная потребность в пастбищах на выпасаемых животных	Восполнение потребности за счет свободных участков пастбищ
				стойловое содержание	выпасаемые				
Вавилонский сельский округ	31266	7970					2528	-5442	пастбищ дополнительно не требуется
Поголовье: КРС			7487	7137	350	2,5	875		
МРС			0	0	0	0,5	0		
лошади			551	0	551	3	1653		

Согласно расчету потребности в пастбищах на выпасаемое поголовье скота в сельскохозяйственных формированиях по округу пастбищ дополнительно не требуется, дефицита нет.

Чтобы не допустить ухудшения кормового достоинства и снижения урожая травостоя естественных и сеяных пастбищ при использовании сельскохозяйственных угодий необходимо соблюдать пастбищеобороты, что улучшит состояние кормовой базы.

Пастбищеоборотом называется такая система использования пастбищ и ухода за ними, при которой в определенном порядке (в течение сезона, через год или несколько лет) изменяются сроки и способы их использования. Для этого периодически чередуют выпас и сенокосение со сменой сроков пастбы, предоставляют пастбищу отдых.

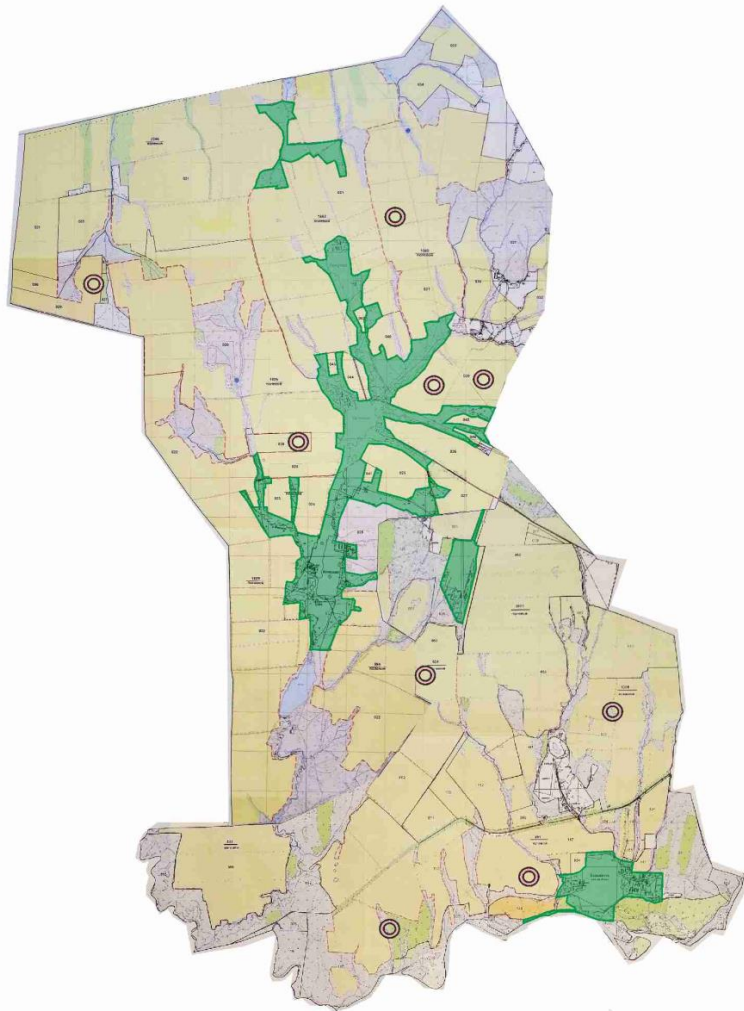
Исходя из природно-климатических условий и сбитости пастбищ (что особенно актуально применительно к пастбищам, используемым населением), используется сменно-сезонный пастбищеоборот, который предусматривает трех-загонную схему с последовательной сменой загон в течение сезонов года. При такой схеме пастбищеоборота каждый участок необходимо делить на загоны очередного стравливания: для начала, середины и конца сезона.

Пастбищеоборот необходимо применять при организации пастбищ для выпаса скота, учитывая приемлемые схемы пастбищеоборотов, согласно приложению 3 к настоящему Плану.




Разработанный План по управлению пастбищами и их использованию по Вавилонскому сельскому округу Шемонаихинского района на 2022-2023 годы позволит обеспечить рациональное использование пастбищ, улучшить их состояние, предотвратить процесс деградации.

Приложение 1
к Плану по управлению
пастбищами
и их использованию по
Вавилонскому
сельскому округу
Шемонаихинского
района на 2022-2023 годы

Схема (карта) расположения пастбищ на территории Вавилонского сельского округа в разрезе категорий земель, собственников земельных участков и землепользователей на основании правоустанавливающих документов



Условные обозначения

-  - пастбища, используемые для выпаса скота населения
-  - пастбища сельхозформирований
-  - собственники земельных участков и землепользователи

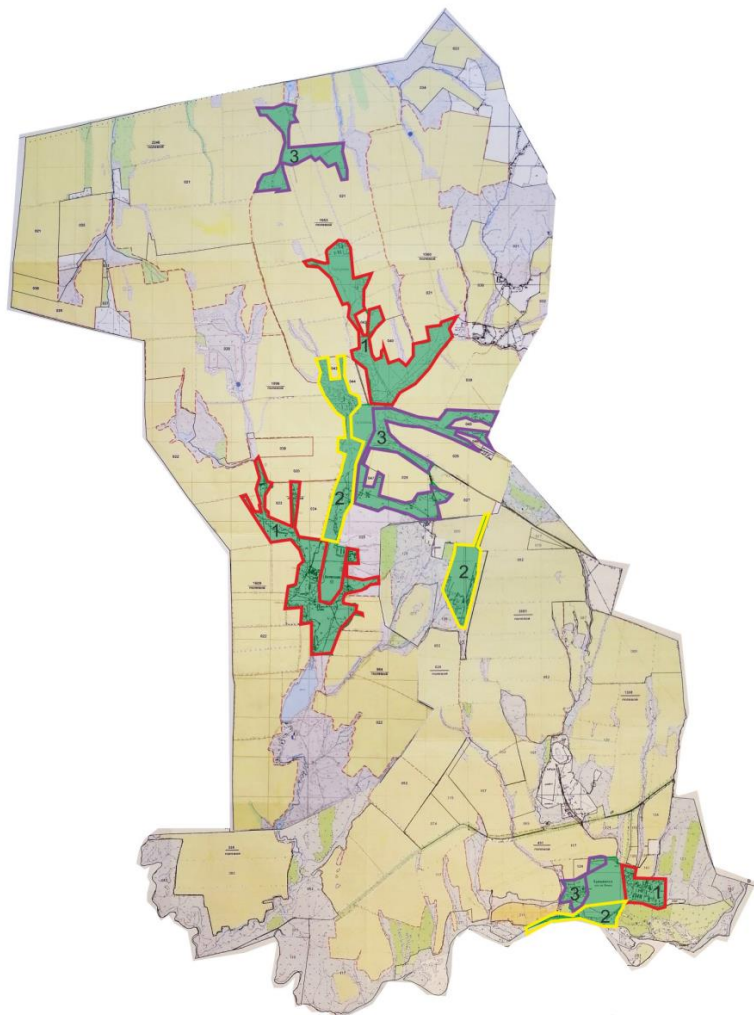
Приложение 2
к Плану по управлению
пастбищами
и их использованию по
Вавилонскому
сельскому округу
Шемонаихинского
района на 2022-2023 годы

Список собственников и землепользователей земельных участков пастбищ на территории Вавилонского сельского округа

№	Наименование землепользователя	Площадь пастбищ (га)	Наличие скота по видам (голов)		
			КРС	МРС	Лошади
1	Акулов Владимир Иосифович	633	4250	0	22
2	Кажаканов Газыбек Кабдуалиевич	534	1260	0	303
3	Семенов Владимир Николаевич	8	12	0	0
4	Умурзаков Магпур Маутканович	8	0	0	0
5	Шеслер Александр Давыдович	6	0	0	0
6	ТОО "Камышинское-2"	3014	1955	0	226
7	ТОО "Сугатовское"	3767	0	0	0
8	СПК "Тумар" Забитов С.Т.	0	10	0	0
		7970	7487	0	551

Приложение 3
к Плану по управлению
пастбищами
и их использованию по
Вавилонскому
сельскому округу
Шемонаихинского
района на 2022-2023 годы

Приемлемые схемы пастбищеоборотов Вавилонского сельского округа

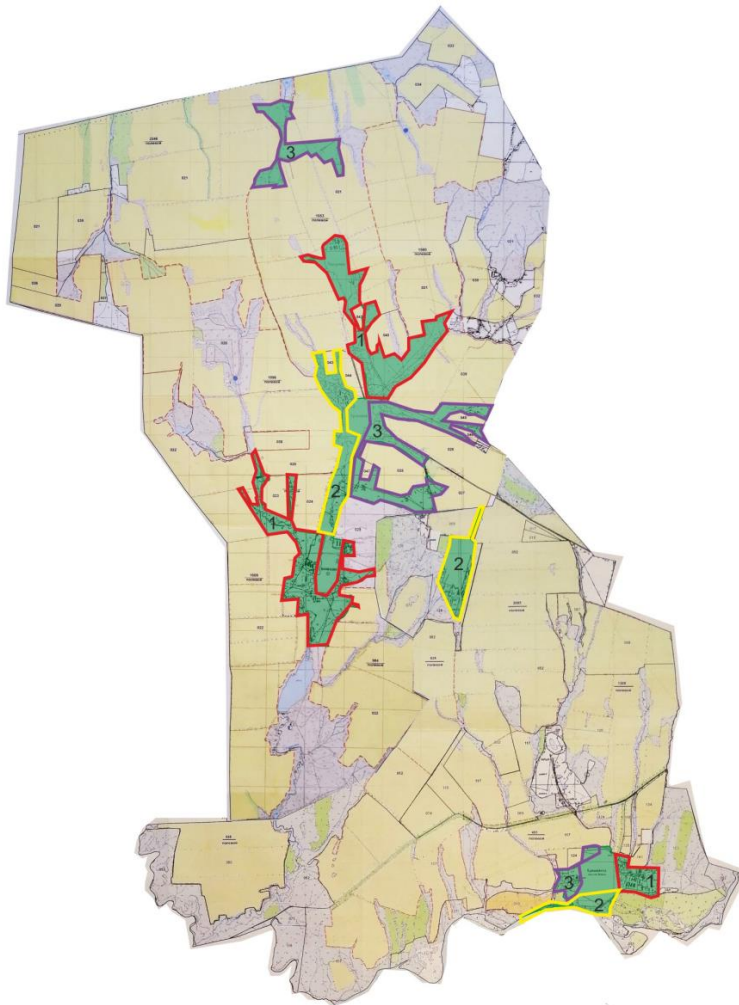


Условные обозначения

- 1 - номер загона согласно календарному графику выпаса
- границы загона 1 - площадь 506 га
- границы загона 2 - площадь 513 га
- границы загона 3 - площадь 512 га

Приложение 4
к Плану по управлению
пастбищами
и их использованию по
Вавилонскому
сельскому округу
Шемонаихинского
района на 2022-2023 годы

Карта с обозначением внешних и внутренних границ и площадей пастбищ Вавилонского сельского округа

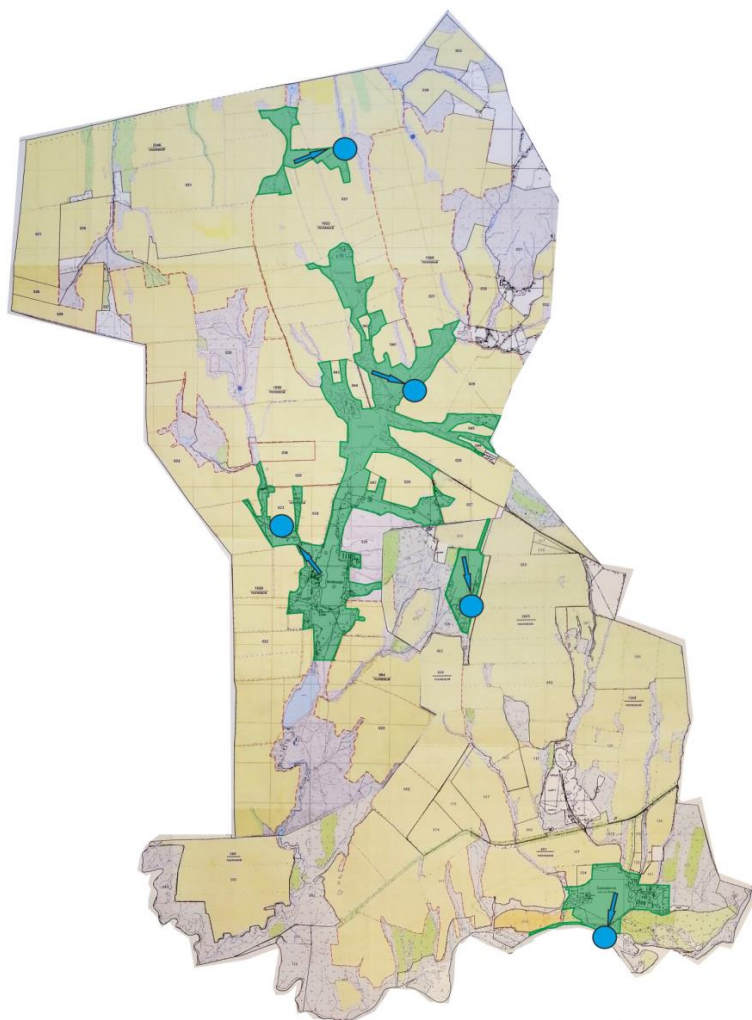


Условные обозначения





- внешние границы пастбищ
- внутренние границы и площади пастбищ
- границы загона 1 - площадь 506 га
- границы загона 2 - площадь 513 га
- границы загона 3 - площадь 512 га
- 1 - номер загона согласно календарному графику выпаса

Приложение 5
к Плану по управлению
пастбищами
и их использованию по
Вавилонскому
сельскому округу
Шемонаихинского
района на 2022-2023 годы

Схема доступа пастбищепользователей к водным источникам Вавилонского сельского округа

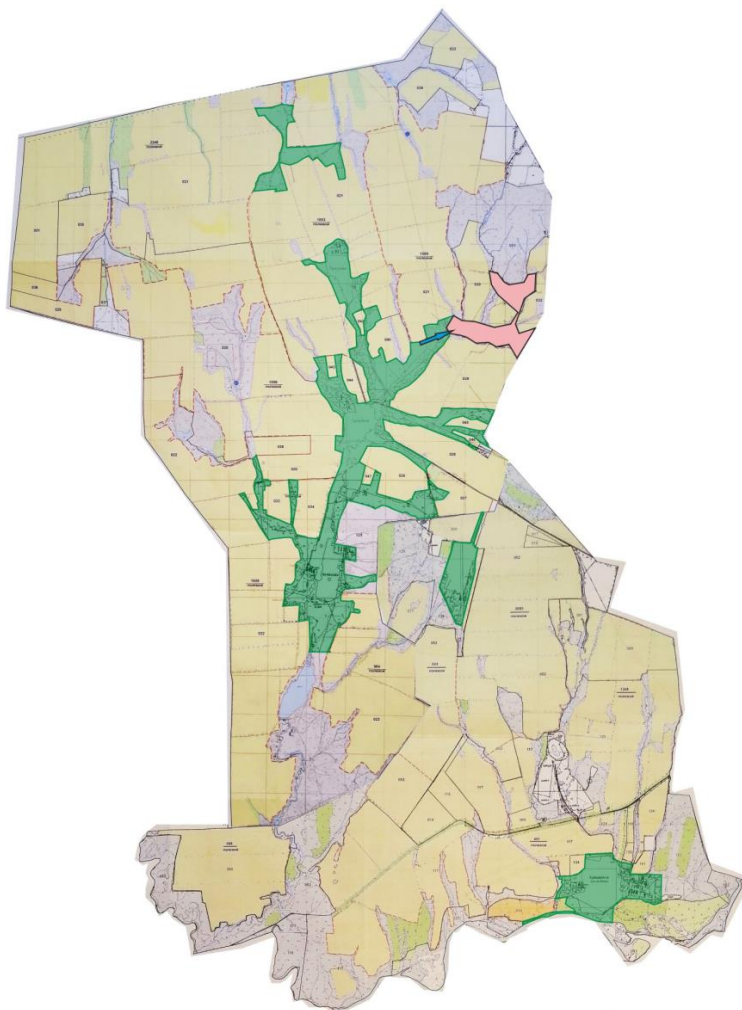


Условные обозначения


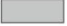


-  - пастбища, используемые для выпаса скота населения
-  - пастбища сельхозформирований
-  - водоисточники (реки, ручьи, пруды)
-  - маршрут прогона скота к водоисточникам

Приложение 6
к Плану по управлению
пастбищами
и их использованию по
Вавилонскому
сельскому округу
Шемонаихинского
района на 2022-2023 годы

Схема перераспределения пастбищ для размещения поголовья сельскохозяйственных животных физических и (или) юридических лиц, у которых отсутствуют пастбища, и перемещения его на предоставляемые пастбища Вавилонского сельского округа



Условные обозначения

-  - пастбища, используемые для выпаса скота населения
-  - пастбища сельхозформирований
-  - схема перераспределения пастбищ для размещения поголовья сельскохозяйственных животных физических и (или) юридических лиц, у которых отсутствуют пастбища, и перемещения его на предоставляемые пастбища - площадь 358 га
-  - маршрут прогона скота

Приложение 7
к Плану по управлению
пастбищами
и их использованию по
Вавилонскому

Календарный график по использованию пастбищ, устанавливающий сезонные маршруты выпаса и передвижения сельскохозяйственных животных Вавилонского сельского округа

Период выпаса	Загон 1	Загон 2	Загон 3
	Площадь, га		
	506	513	512
2022 год	1 декада мая- 3 декада июня	1 декада июля- 3 декада августа	1 декада сентября- 3 декада октября
2023 год	1 декада сентября- 3 декада октября	1 декада мая- 3 декада июня	1 декада июля- 3 декада августа