

Об утверждении Плана по управлению пастбищами и их использованию по Бокейординскому району на 2021-2022 годы

Решение Бокейординского районного маслихата Западно-Казахстанской области от 21 июля 2021 года № 7-6.

В соответствии с Законом Республики Казахстан от 23 января 2001 года "О местном государственном управлении и самоуправлении в Республике Казахстан" и Законом Республики Казахстан от 20 февраля 2017 года "О пастбищах" Бокейординский районный маслихат **РЕШИЛ**:

1. Утвердить План по управлению пастбищами и их использованию по Бокейординскому району на 2021-2022 годы согласно приложению к настоящему решению.

2. Настоящее решение вводится в действие со дня первого официального опубликования.

Секретарь маслихата

Л.Кайргалиева

Приложение
к решению Бокейординского
районного маслихата
от 21 июля 2021 года №7-6

План по управлению пастбищами и их использованию в Бокейординском районе на 2021-2022 годы

Сноска. План с изменениями, внесенным решением Бокейординского районного маслихата Западно-Казахстанской области от 07.09.2022 № 20-2 (вводится в действие со дня первого официального опубликования).

Настоящий План по управлению пастбищами и их использованию в Сайхинском сельском округе на 2021-2022 годы (далее – План) разработан в соответствии с Законами Республики Казахстан от 20 февраля 2017 года "О пастбищах", от 23 января 2001 года "О местном государственном управлении и самоуправлении в Республике Казахстан", приказом Заместителя Премьер-Министра Республики Казахстан - Министра сельского хозяйства Республики Казахстан от 24 апреля 2017 года № 173 "Об утверждении Правил рационального использования пастбищ" (зарегистрирован в Министерстве юстиции Республики Казахстан 28 апреля 2017 года № 15090), приказом Министра сельского хозяйства Республики Казахстан от 14 апреля 2015 года № 3-3/332 "Об утверждении предельно допустимой нормы нагрузки на общую площадь пастбищ" (зарегистрирован в Министерстве юстиции Республики Казахстан 15 мая 2015 года № 11064).

План принимается в целях рационального использования пастбищ, устойчивого обеспечения потребности в кормах и предотвращения процессов деградации пастбищ.

План содержит:

- 1) схему (карту) расположения пастбищ на территории административно-территориальной единицы в разрезе категорий земель, собственников земельных участков и землепользователей на основании правоустанавливающих документов, согласно приложению 1 к настоящему Плану;
- 2) приемлемые схемы пастбищеоборотов, согласно приложению 2 к настоящему Плану;
- 3) карту с обозначением внешних и внутренних границ и площадей пастбищ, в том числе сезонных, объектов пастбищной инфраструктуры, согласно приложению 3 к настоящему Плану;
- 4) схему доступа пастбищепользователей к водоисточникам (озерам, рекам, прудам, копаням, оросительным или обводнительным каналам, трубчатым или шахтным колодцам), составленную согласно норме потребления воды, согласно приложению 4 к настоящему Плану;
- 5) схему перераспределения пастбищ для размещения поголовья сельскохозяйственных животных физических и (или) юридических лиц, у которых отсутствуют пастбища, и перемещения его на предоставляемые пастбища, согласно приложению 5 к настоящему Плану;
- 6) схему размещения поголовья сельскохозяйственных животных на отгонных пастбищах физических и (или) юридических лиц, не обеспеченных пастбищами, расположенными при городе районного значения, поселке, селе, сельском округе, согласно приложению 6 к настоящему Плану;
- 7) календарный график по использованию пастбищ, устанавливающий сезонные маршруты выпаса и передвижения сельскохозяйственных животных, согласно приложению 7 к настоящему Плану;
- 7-1) карту с обозначением внешних и внутренних границ и площадей пастбищ, необходимых для удовлетворения нужд населения для выпаса сельскохозяйственных животных личного подворья, в зависимости от местных условий и особенностей согласно приложениям 8, 9, 10, 11, 12, 13, 14 к настоящему Плану.
- 8) иные требования, необходимые для рационального использования пастбищ на соответствующей административно-территориальной единице.

План принят с учетом сведений о состоянии геоботанического обследования пастбищ, сведений о ветеринарно-санитарных объектах, данных о численности поголовья сельскохозяйственных животных с указанием их владельцев – пастбище пользователей, физических и (или) юридических лиц, данных о количестве гуртов, отар, табунов, сформированных по видам и половозрастным группам сельскохозяйственных животных, сведений о формировании поголовья

сельскохозяйственных животных для выпаса на отгонных пастбищах, особенностей выпаса сельскохозяйственных животных на культурных и аридных пастбищах, сведений о сервитутах для прогона скота и иных данных, предоставленных государственными органами, физическими и (или) юридическими лицами.

По административно-территориальному делению в Бокейординском районе имеются 7 сельских округов, 20 населенных пунктов.

Общая площадь территории Бокейординского района 1 921 445 га. В том числе 875701 гектара пастбищ, 610744 гектара обводненных пастбищ.

По категориям земли подразделяются на:

земли сельскохозяйственного назначения—576258 га, из них сенокосы – 4086 га, пастбища – 38492 га;

земли населенных пунктов –142 686 га;

земли запаса – 239314 га.

Климат района резко континентальный, зима сравнительно холодная, лето жаркое и засушливое. Среднегодовая температура воздуха в январе – -16; -38° С, в июле +25; +37°С. Средний размер осадков составляет - 28 мм, а годовой- 210 мм.

Растительный покров района разнообразный, включает примерно 120 видов. Самые распространенные из них белый ковыль и полынь горькая.

Почвы светлокаштановые, на юге встречаются солончаковые земли. Толщина плодородной почвы 35-40 см.

В округе действуют 7 ветеринарных пунктов, 22 скотомогильников;

В настоящее время в Бокейординском районе насчитывается крупного рогатого скота 74624 голов, мелкого рогатого скота 73864 голов, 28738 голов лошадей, 2890 голов верблюдов.

Для обеспечения сельскохозяйственных животных в Бокейординском районе имеются всего 1 376 444 га пастбищных угодий. В черте населенного пункта числится 133570 га пастбищ, в землях запаса имеются 169 179 га пастбищных угодий.

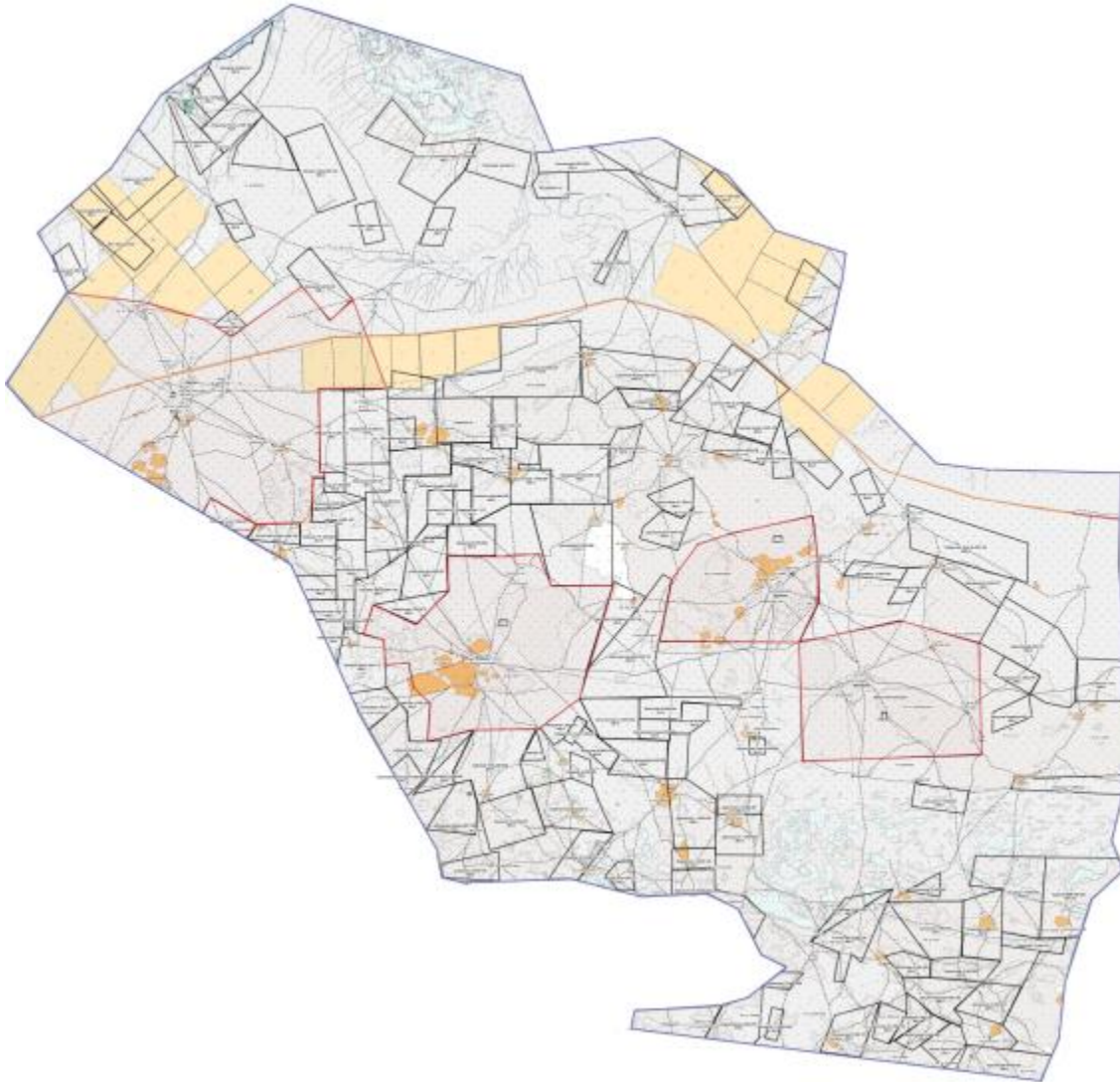
В некоторых сельских округах в связи с ростом поголовья скота на личных подворьях ощущается недостаток 118603,7 га пастбищных угодий, также крестьянским хозяйствам нужно дополнительно 325312,1 га, всего 443915,8 га пастбищных угодий.

Для решения этих проблем – необходимо рационально выделить пастбищные угодья из государственного фонда и увеличить площади пастбищ за счет земель населенных пунктов, земель сельскохозяйственного назначения и земель запаса Бокейординского района.




Также, для обеспечения ветеринарно – санитарными объектами запланировать строительство мест для скотобойни в Бисенском сельском округе и Жетибайском населенном пункте, а также в сельских округах Бисен, Уялы, Темір Масин планируется строительство скотомогильников.

к Плану по управлению
пастбищами и их
использованию в Бисенском
сельском округе
на 2021-2022 годы.

Схема (карта) расположения пастбищ на территории Бисенского сельского округа в разрезе категорий земель.

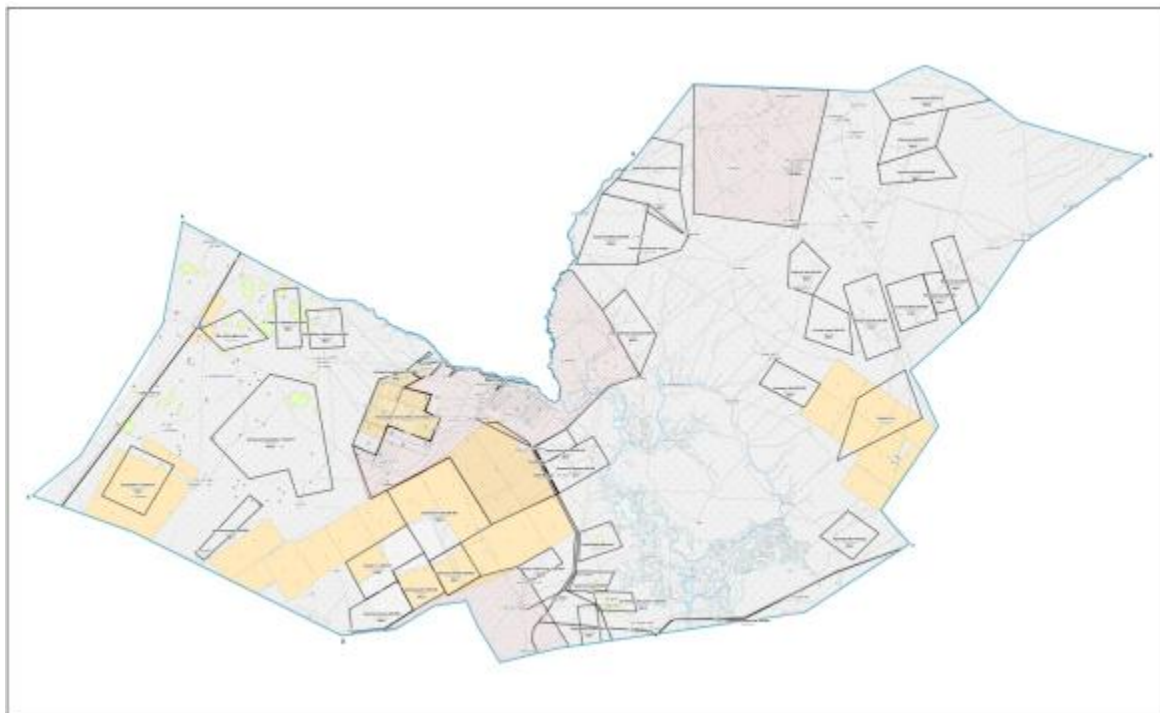


Условные обозначения:




-  пастбища категории земель населенных пунктов и сельскохозяйственного назначения;
-  границы сельских округов;
-  границы населенных пунктов;

Приложение 1
к Плану по управлению
пастбищами и их
использованию в Муратсайском
сельском округе
на 2021-2022 годы.

Схема (карта) расположения пастбищ на территории Муратсайского сельского округа в разрезе категорий земель.

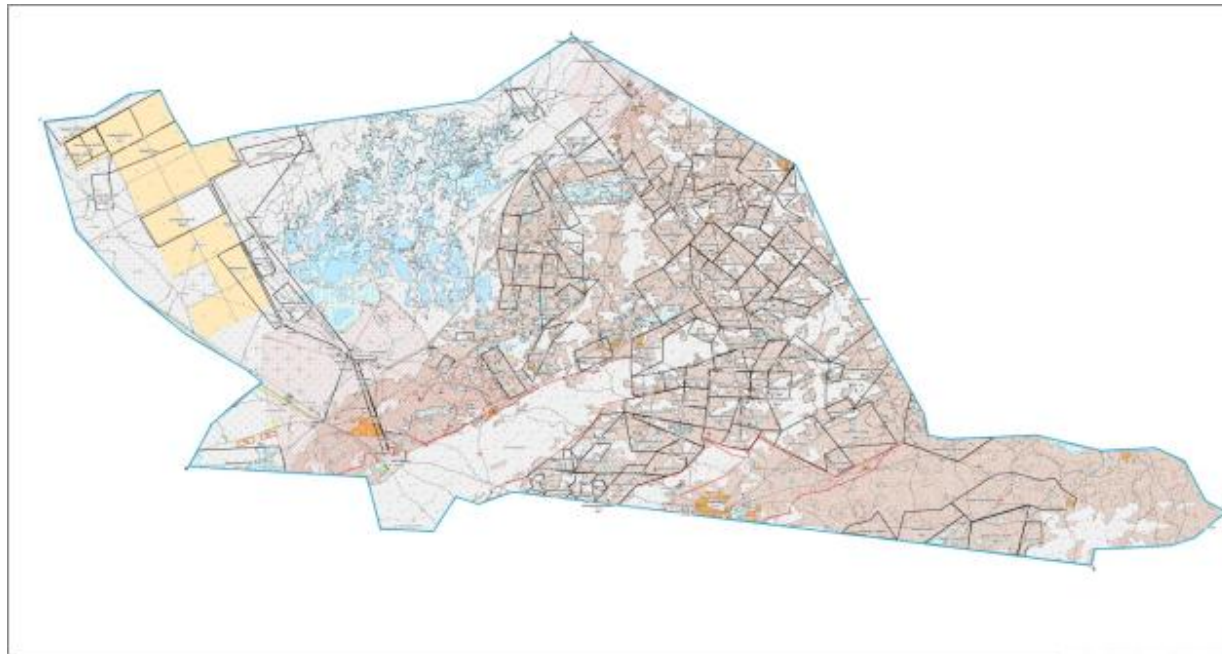


Условные обозначения:




-  пастбища категории земель населенных пунктов и сельскохозяйственного назначения;
-  границы сельских округов;
-  границы населенных пунктов;

Приложение 1
к Плану по управлению
пастбищами и их
использованию в Урдинском
сельском округе
на 2021-2022 годы.

Схема (карта) расположения пастбищ на территории Урдинского сельского округа в разрезе категорий земель.

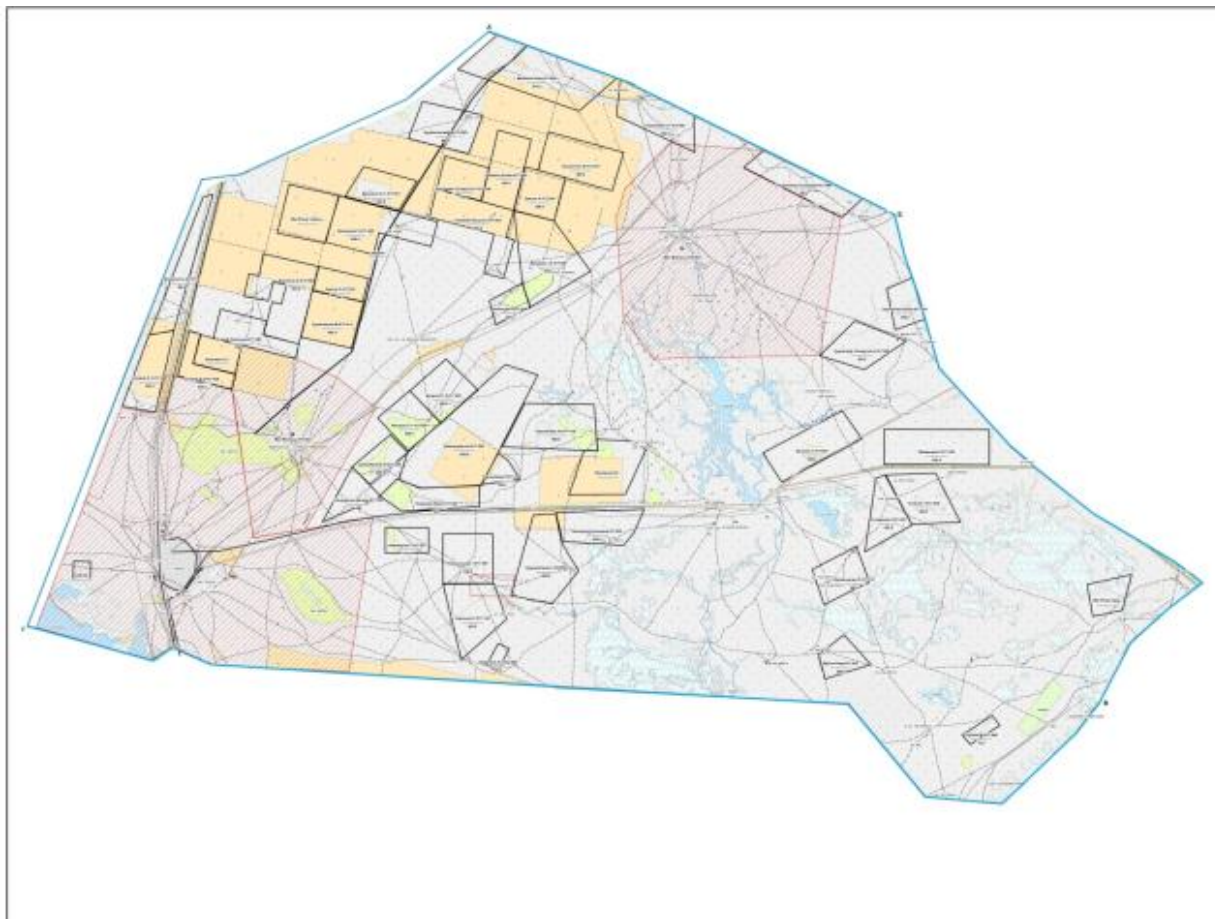


Условные обозначения:




-  пастбища категории земель населенных пунктов и сельскохозяйственного назначения;
-  границы сельских округов;
-  границы населенных пунктов;

Приложение 1
к Плану по управлению
пастбищами и их
использованию в Сайхинском
сельском округе
на 2021-2022 годы.

Схема (карта) расположения пастбищ на территории Сайхинского сельского округа в разрезе категорий земель.

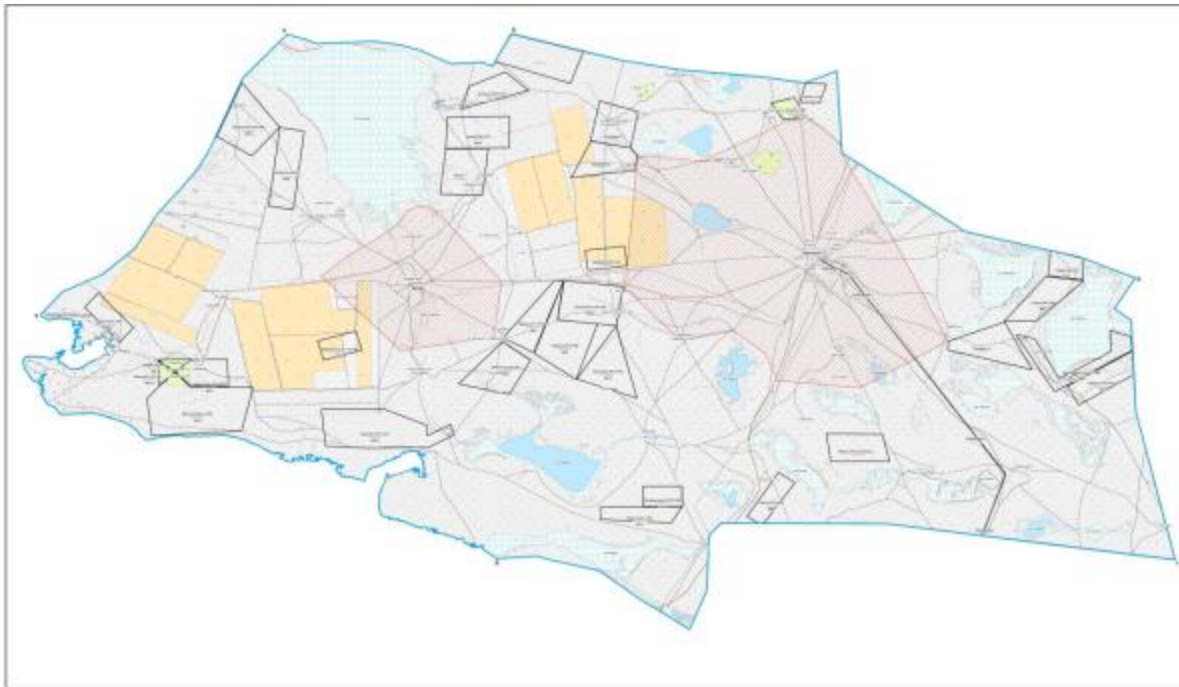


Условные обозначения:




-  пастбища категории земель населенных пунктов и сельскохозяйственного назначения;
-  границы сельских округов;
-  границы населенных пунктов;

Приложение 1
к Плану по управлению
пастбищами и их
использованию в Саралжинском
сельском округе
на 2021-2022 годы.

Схема (карта) расположения пастбищ на территории Саралжинского сельского округа в разрезе категорий земель.



Условные обозначения:




-  пастбища категории земель населенных пунктов и сельскохозяйственного назначения;
-  границы сельских округов;
-  границы населенных пунктов;

Приложение 1
к Плану по управлению
пастбищами и их
использованию
в Темир Масинском сельском
округе на 2021-2022 годы.

Схема (карта) расположения пастбищ на территории Темир Масинского сельского округа в разрезе категорий земель.

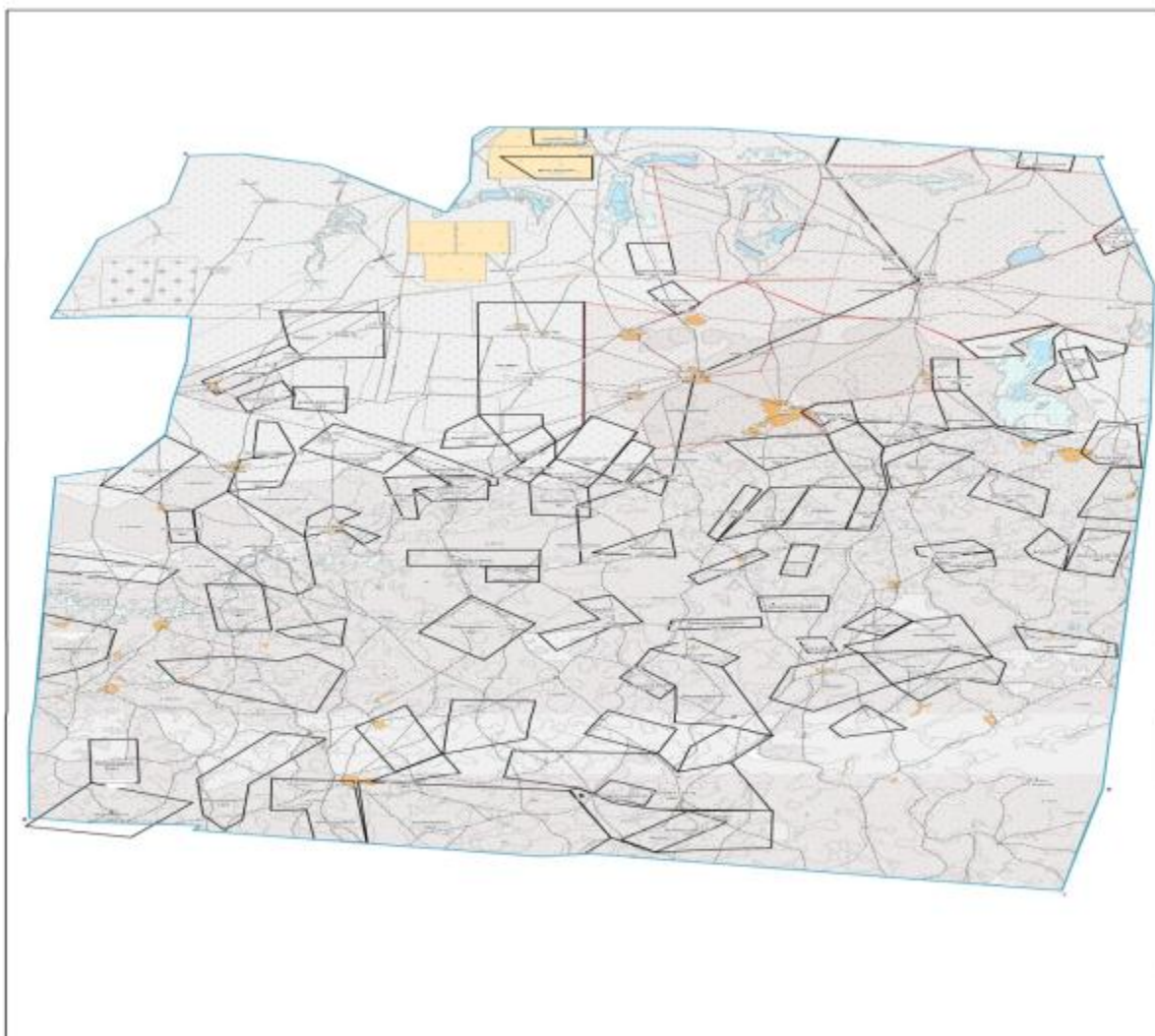


Условные обозначения:




-  пастбища категории земель населенных пунктов и сельскохозяйственного назначения;
-  границы сельских округов;
-  границы населенных пунктов;

Приложение 1
к Плану по управлению
пастбищами и их
использованию в Уялинском
сельском округе
на 2021-2022 годы.

Схема (карта) расположения пастбищ на территории Уялинского сельского округа в разрезе категорий земель.



Условные обозначения:

-  пастбища категории земель населенных пунктов и сельскохозяйственного назначения;
-  границы сельских округов;
-  границы населенных пунктов;

Приложение 2
к Плану по управлению
пастбищами и их
использованию в Бисенском
сельском округе
на 2021-2022 годы.

Приемлемые схемы пастбищеоборотов.

Схема пастбищеоборотов, приемлемая для Бисенского сельского округа.

Годы	Загон 1	Загон 2	Загон 3	Загон 4
2021	весенне-летний сезон 1	летний сезон 2	осенний сезон 3	отдыхающий загон
2022	отдыхающий загон	весенне-летний сезон 1	летний сезон 2	осенний сезон 3

Примечание: 1, 2, 3, 4 - очередность использования загонов в году.

Приложение 2
к Плану по управлению
пастбищами и их
использованию в Муратсайском
сельском округе
на 2021-2022 годы.

Приемлемые схемы пастбищеоборотов.

Схема пастбищеоборотов, приемлемая для Муратсайского сельского округа.

Годы	Загон 1	Загон 2	Загон 3	Загон 4
2021	весенне-летний сезон 1	летний сезон 2	осенний сезон 3	отдыхающий загон
2022	отдыхающий загон	весенне-летний сезон 1	летний сезон 2	осенний сезон 3

Примечание: 1, 2, 3, 4 - очередность использования загонов в году.

Приложение 2
к Плану по управлению
пастбищами и их
использованию в Урдинском
сельском округе
на 2021-2022 годы.

Приемлемые схемы пастбищеоборотов.

Схема пастбищеоборотов, приемлемая для Урдинского сельского округа.

Годы	Загон 1	Загон 2	Загон 3	Загон 4
2021	весенне-летний сезон 1	летний сезон 2	осенний сезон 3	отдыхающий загон
2022	отдыхающий загон	весенне-летний сезон 1	летний сезон 2	осенний сезон 3

Примечание: 1, 2, 3, 4 - очередность использования загонов в году.

Приложение 2
к Плану по управлению
пастбищами и их
использованию
в Сайхинском сельском округе
на 2021-2022 годы.

Приемлемые схемы пастбищеоборотов.

Схема пастбищеоборотов, приемлемая для Сайхинского сельского округа.

Годы	Загон 1	Загон 2	Загон 3	Загон 4
2021	весенне-летний сезон 1	летний сезон 2	осенний сезон 3	отдыхающий загон
2022	отдыхающий загон	весенне-летний сезон 1	летний сезон 2	осенний сезон 3

Примечание: 1, 2, 3, 4 - очередность использования загонов в году.

Приложение 2
к Плану по управлению
пастбищами и их
использованию в Саралжинском
сельском округе
на 2021-2022 годы.

Приемлемые схемы пастбищеоборотов.

Схема пастбищеоборотов, приемлемая для Саралжинского сельского округа.

Годы	Загон 1	Загон 2	Загон 3	Загон 4
2021	весенне-летний сезон 1	летний сезон 2	осенний сезон 3	отдыхающий загон
2022	отдыхающий загон	весенне-летний сезон 1	летний сезон 2	осенний сезон 3

Примечание: 1, 2, 3, 4 - очередность использования загонов в году.

Приложение 2
к Плану по управлению
пастбищами и их
использованию
в Темир Масинском сельском
округе на 2021-2022 годы.

Приемлемые схемы пастбищеоборотов.

Схема пастбищеоборотов, приемлемая для Темир Масинского сельского округа.

Годы	Загон 1	Загон 2	Загон 3	Загон 4
2021	весенне-летний сезон 1	летний сезон 2	осенний сезон 3	отдыхающий загон
2022	отдыхающий загон	весенне-летний сезон 1	летний сезон 2	осенний сезон 3

Примечание: 1, 2, 3, 4 - очередность использования загонов в году.

Приложение 2
к Плану по управлению
пастбищами и их

использованию в Уялинском
сельском округе
на 2021-2022 годы.

Приемлемые схемы пастбищеоборотов.

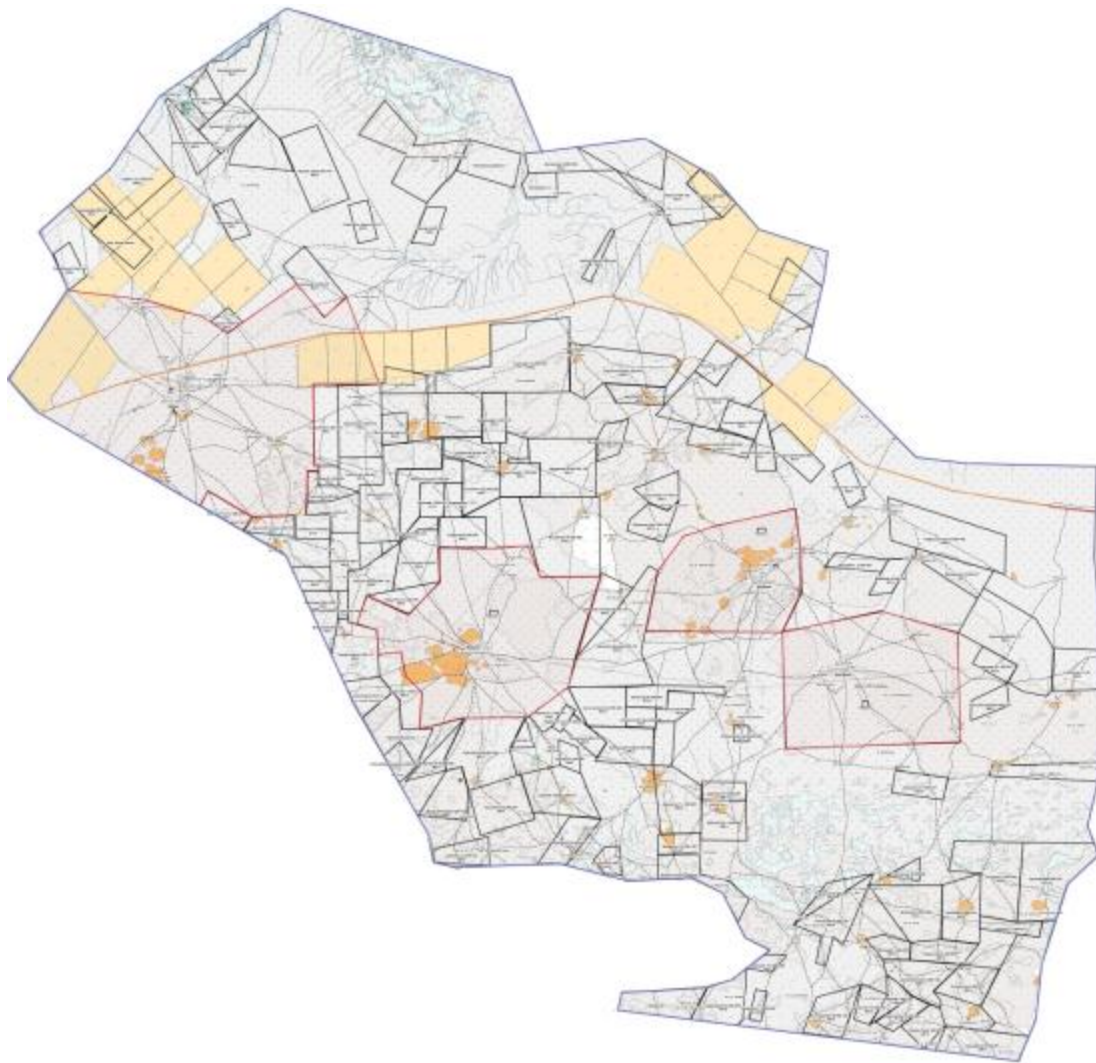
Схема пастбищеоборотов, приемлемая для Уялинского сельского округа.

Годы	Загон 1	Загон 2	Загон 3	Загон 4
2021	весенне-летний сезон 1	летний сезон 2	осенний сезон 3	отдыхающий загон
2022	отдыхающий загон	весенне-летний сезон 1	летний сезон 2	осенний сезон 3




Примечание: 1, 2, 3, 4 - очередность использования загонов в году.

Приложение 3
к Плану по управлению
пастбищами и их
использованию в Бисенском
сельском округе
на 2021-2022 годы.

Карта с обозначением внешних и внутренних границ и площадей пастбищ, в том числе сезонных, объектов пастбищной инфраструктуры.

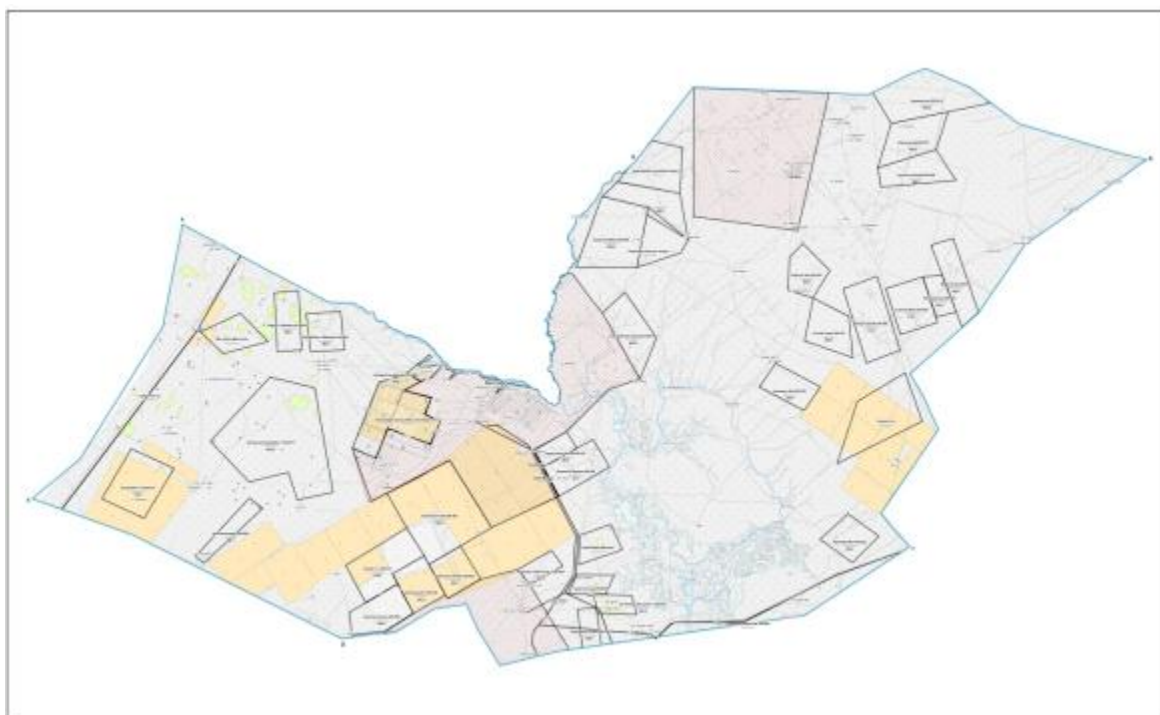


Условные обозначения:




-  пастбища категории земель населенных пунктов и сельскохозяйственного назначения;
-  границы сельских округов;
-  границы населенных пунктов;

Приложение 3
к Плану по управлению
пастбищами и их
использованию в Муратсайском
сельском округе
на 2021-2022 годы.

Карта с обозначением внешних и внутренних границ и площадей пастбищ, в том числе сезонных, объектов пастбищной инфраструктуры.

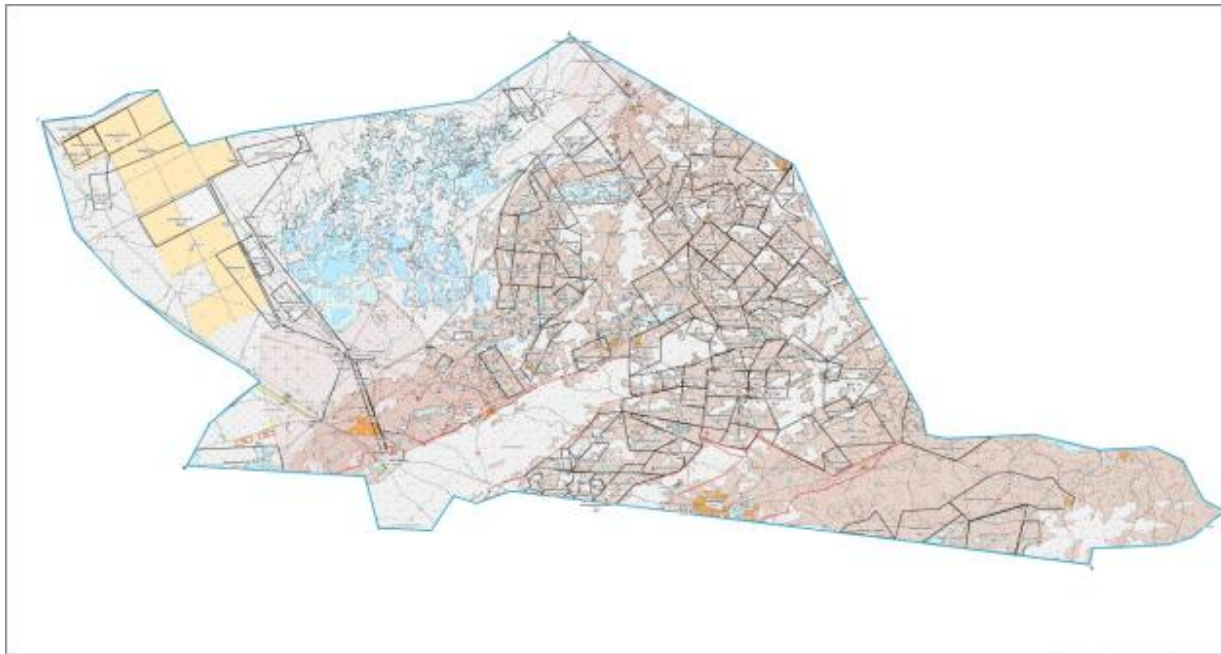


Условные обозначения:




-  пастбища категории земель населенных пунктов и сельскохозяйственного назначения;
-  границы сельских округов;
-  границы населенных пунктов;

Приложение 3
к Плану по управлению
пастбищами и их
использованию в Урдинском
сельском округе
на 2021-2022 годы.

Карта с обозначением внешних и внутренних границ и площадей пастбищ, в том числе сезонных, объектов пастбищной инфраструктуры.

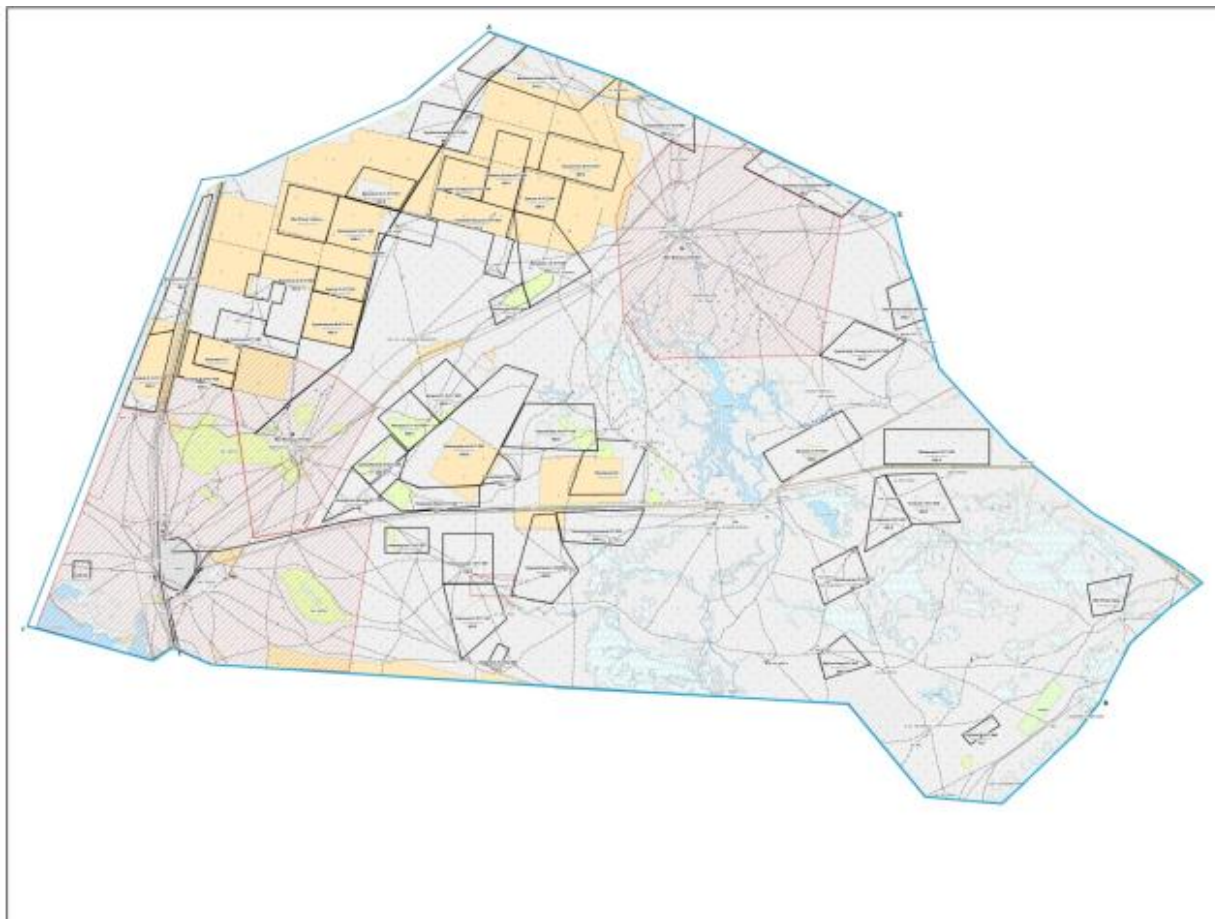


Условные обозначения:




-  пастбища категории земель населенных пунктов и сельскохозяйственного назначения;
-  границы сельских округов;
-  границы населенных пунктов;

Приложение 3
к Плану по управлению
пастбищами и их
использованию в Сайхинском
сельском округе
на 2021-2022 годы.

Карта с обозначением внешних и внутренних границ и площадей пастбищ, в том числе сезонных, объектов пастбищной инфраструктуры.

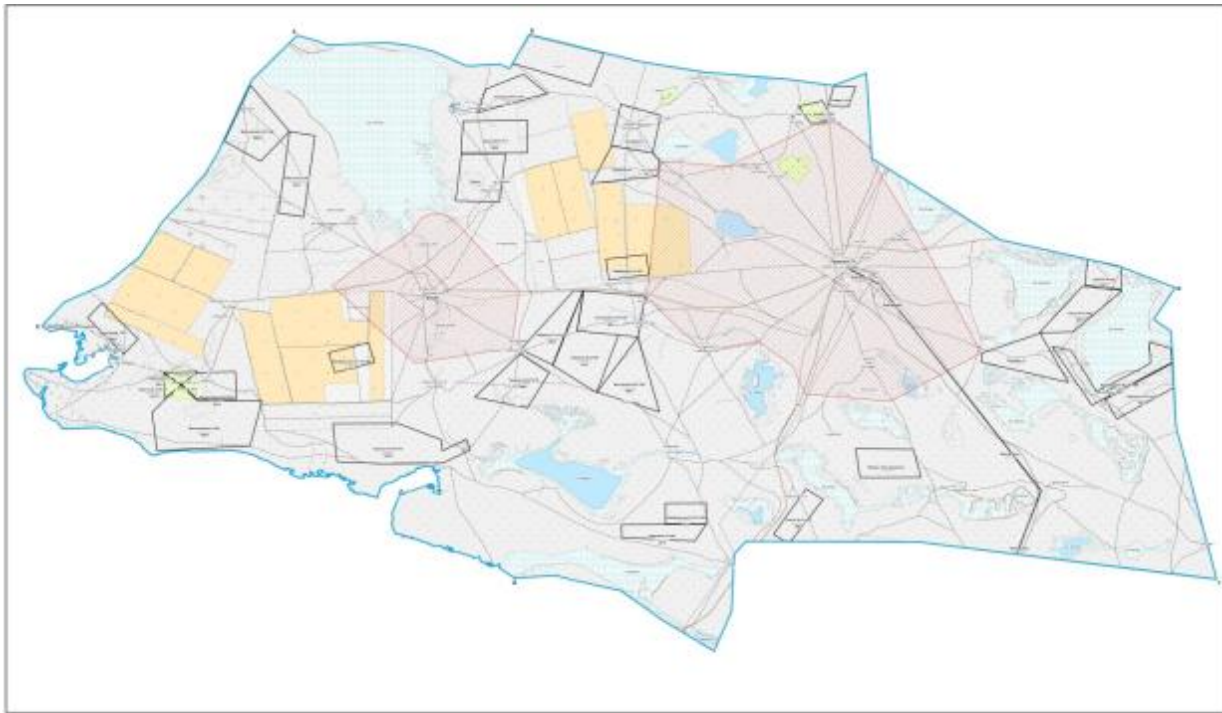


Условные обозначения:




-  пастбища категории земель населенных пунктов и сельскохозяйственного назначения;
-  границы сельских округов;
-  границы населенных пунктов;

Приложение 3
к Плану по управлению
пастбищами и их
использованию в Саралжинском
сельском округе
на 2021-2022 годы.

Карта с обозначением внешних и внутренних границ и площадей пастбищ, в том числе сезонных, объектов пастбищной инфраструктуры.



Условные обозначения:




-  пастбища категории земель населенных пунктов и сельскохозяйственного назначения;
-  границы сельских округов;
-  границы населенных пунктов;

Приложение 3
к Плану по управлению
пастбищами и их
использованию в Т.Масинском
сельском округе
на 2021-2022 годы.

Карта с обозначением внешних и внутренних границ и площадей пастбищ, в том числе сезонных, объектов пастбищной инфраструктуры.

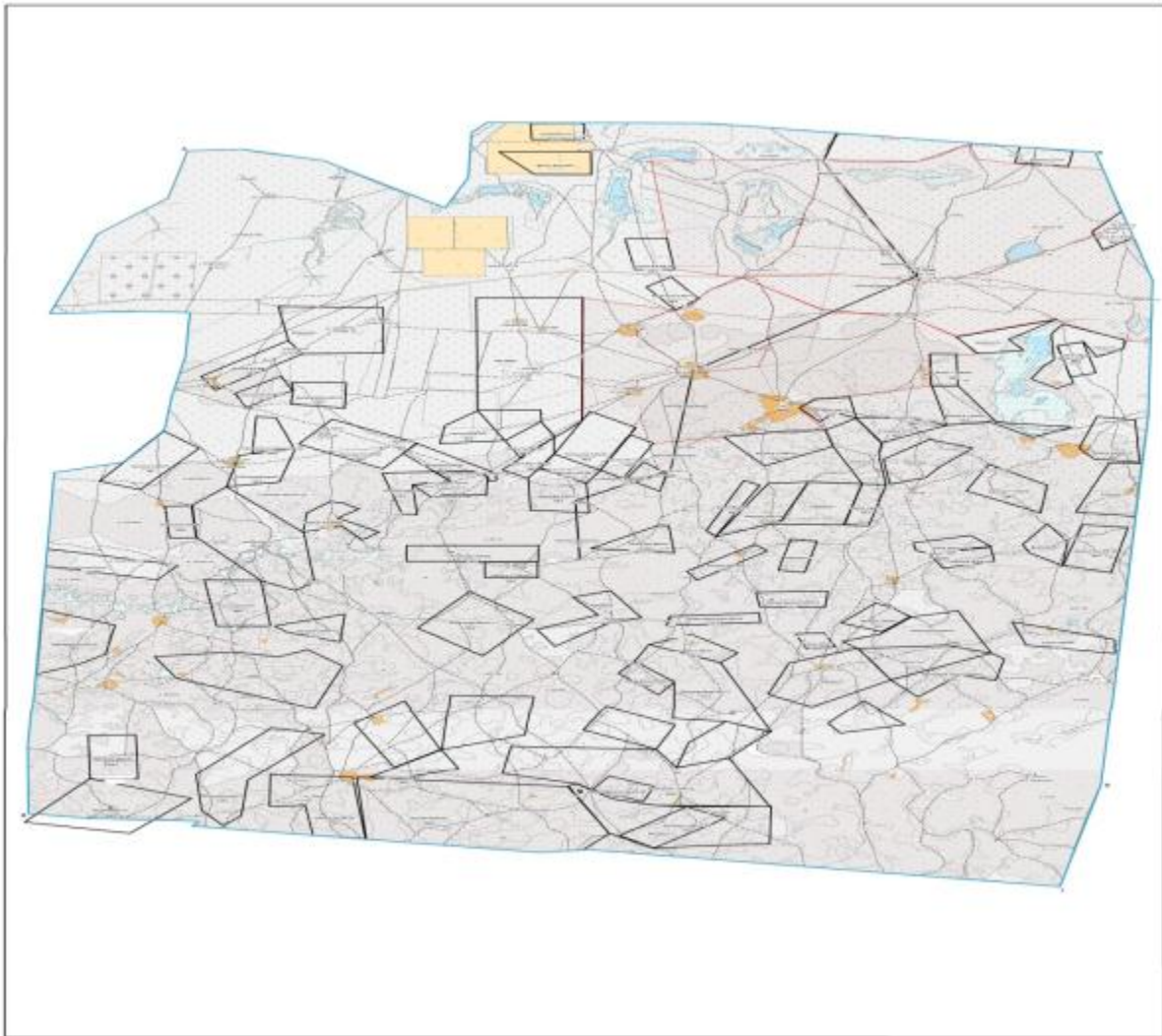


Условные обозначения:




-  пастбища категории земель населенных пунктов и сельскохозяйственного назначения;
-  границы сельских округов;
-  границы населенных пунктов;

Приложение 3
к Плану по управлению
пастбищами и их
использованию в Уялинском
сельском округе
на 2021-2022 годы.

Карта с обозначением внешних и внутренних границ и площадей пастбищ, в том числе сезонных, объектов пастбищной инфраструктуры.



Условные обозначения:

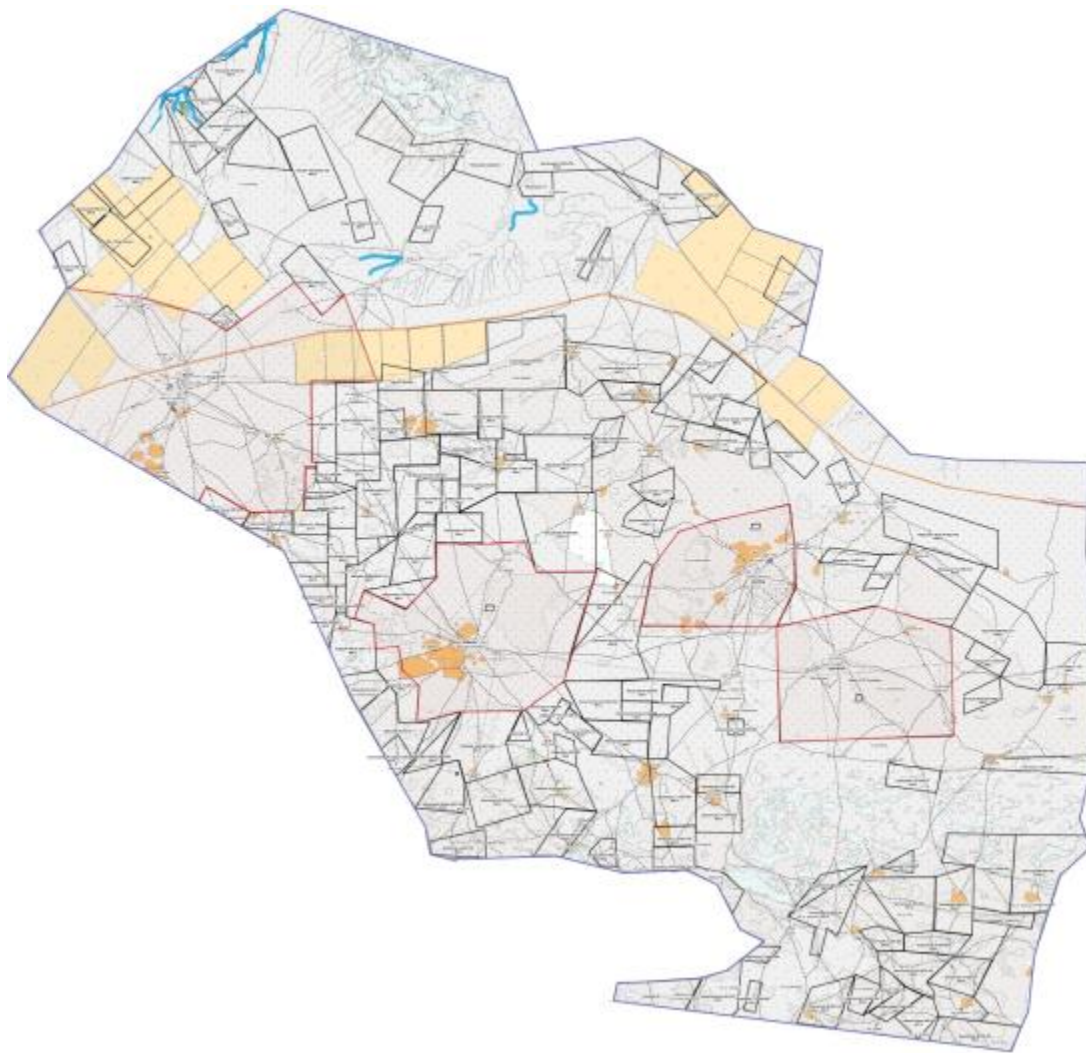
-  пастбища категории земель населенных пунктов и сельскохозяйственного назначения;
-  границы сельских округов;
-  границы населенных пунктов;

Приложение 4
к Плану по управлению
пастбищами и их
использованию в Бисенском
сельском округе
на 2021-2022 годы.

Схема доступа пастбищепользователей к водоисточникам (озерам, рекам, прудам, копаням, оросительным или обводнительным каналам, трубчатым или шахтным колодцам), составленная согласно норме потребления воды.






Среднесуточная норма потребления воды на одно сельскохозяйственное животное определяется в соответствии с пунктом 9 Правил рационального использования пастбищ, утвержденных приказом Заместителя Премьер-Министра Республики Казахстан – Министра сельского хозяйства Республики Казахстан от 24 апреля 2017 года № 173 (зарегистрирован в Реестре государственной регистрации нормативных правовых актов за № 15090).

Оросительных или обводнительных каналов на территории Бисенского сельского округа не имеется.



Бисенский сельский округ.

Условные обозначения:

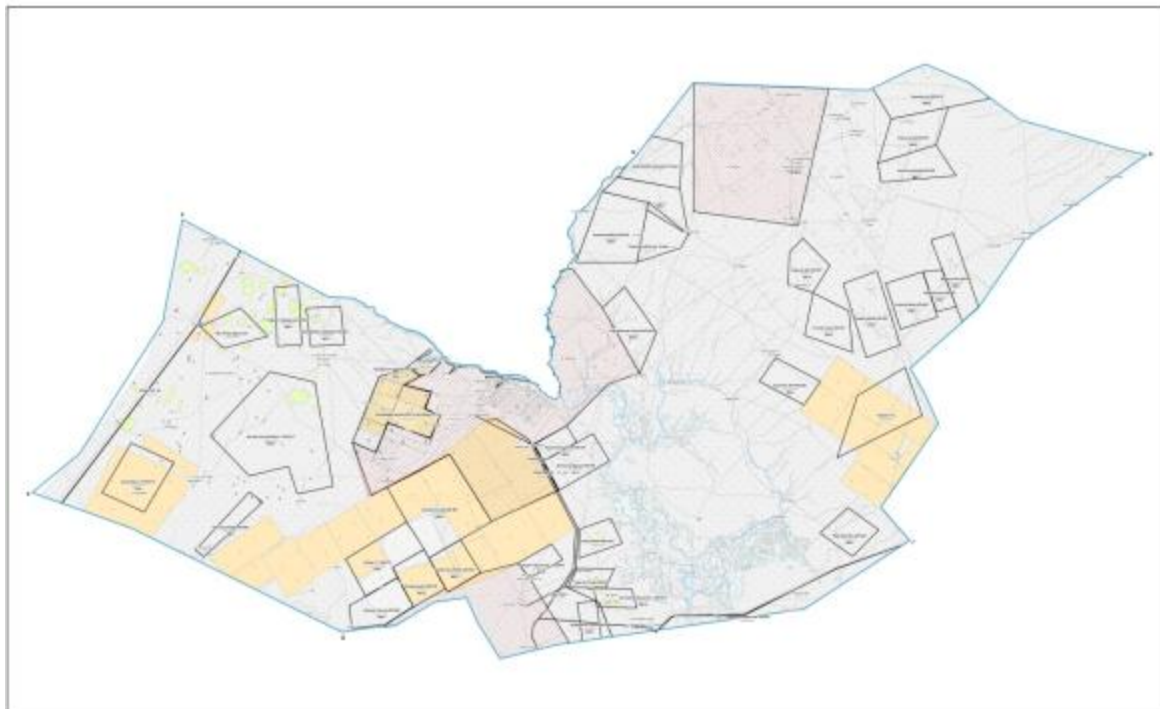
-  Границы села
-  Озера, реки, пруды, места водопоя скота и другие источники
-  Населенные пункты
-  Сезонные маршруты выпаса и передвижения сельскохозяйственных животных
Пашня
-  Маршруты доступа пастбище пользователей к водоисточникам

Приложение 4
к Плану по управлению
пастбищами и их
использованию в Муратсайском
сельском округе
на 2021-2022 годы

Схема доступа пастбищепользователей к водоисточникам (озерам, рекам, прудам, копаням, оросительным или обводнительным каналам, трубчатым или шахтным колодцам), составленная согласно норме потребления воды.






Среднесуточная норма потребления воды на одно сельскохозяйственное животное определяется в соответствии с пунктом 9 Правил рационального использования пастбищ, утвержденных приказом Заместителя Премьер-Министра Республики Казахстан – Министра сельского хозяйства Республики Казахстан от 24 апреля 2017 года № 173 (зарегистрирован в Реестре государственной регистрации нормативных правовых актов за № 15090).

Оросительных или обводнительных каналов на территории Муратсайского сельского округа не имеется.



Муратсайский сельский округ.

Условные обозначения:

-  Границы села
-  Озера, реки, пруды, места водопоя скота и другие источники
-  Населенные пункты
-  Сезонные маршруты выпаса и передвижения сельскохозяйственных животных
-  Маршруты доступа пастбище пользователей к водоисточникам

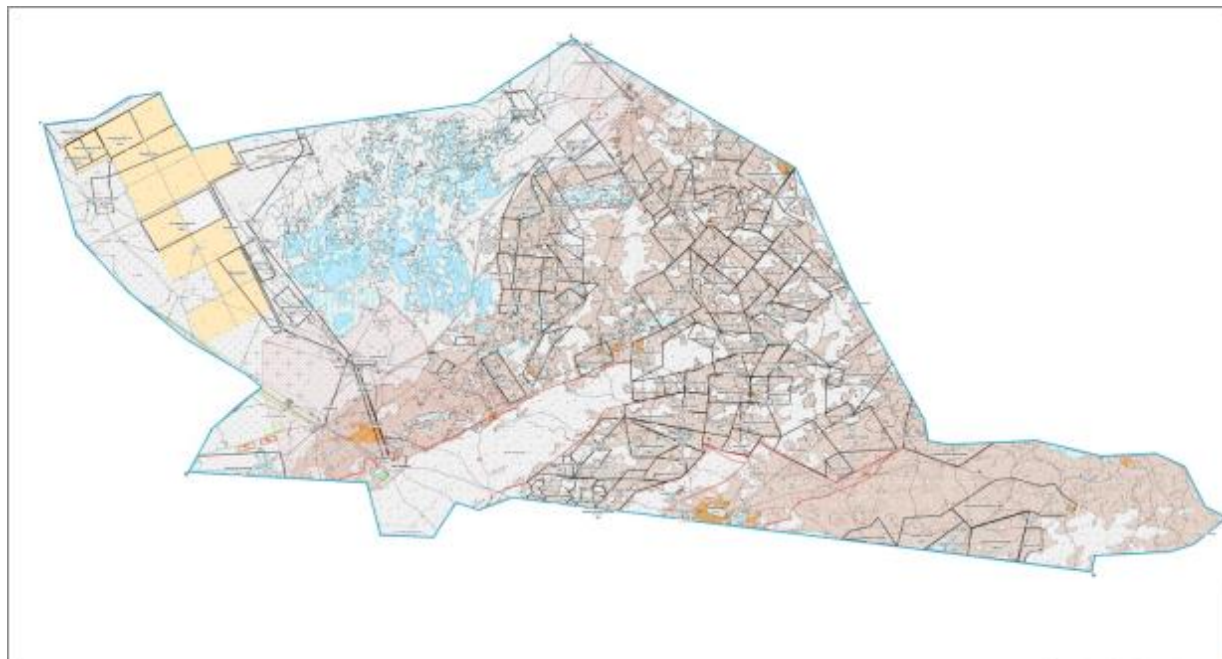
Приложение 4
к Плану по управлению
пастбищами и их
использованию в Урдинском
сельском округе
на 2021-2022 годы.

Схема доступа пастбищепользователей к водоисточникам (озерам, рекам, прудам, копаням, оросительным или обводнительным каналам, трубчатым или шахтным колодцам), составленная согласно норме потребления воды.

Среднесуточная норма потребления воды на одно сельскохозяйственное животное определяется в соответствии с пунктом 9 Правил рационального использования пастбищ, утвержденных приказом Заместителя Премьер-Министра Республики






Казахстан – Министра сельского хозяйства Республики Казахстан от 24 апреля 2017 года № 173 (зарегистрирован в Реестре государственной регистрации нормативных правовых актов за № 15090).

Оросительных или обводнительных каналов на территории Урдинского сельского округа не имеется.



Урдинский сельский округ.

Условные обозначения:

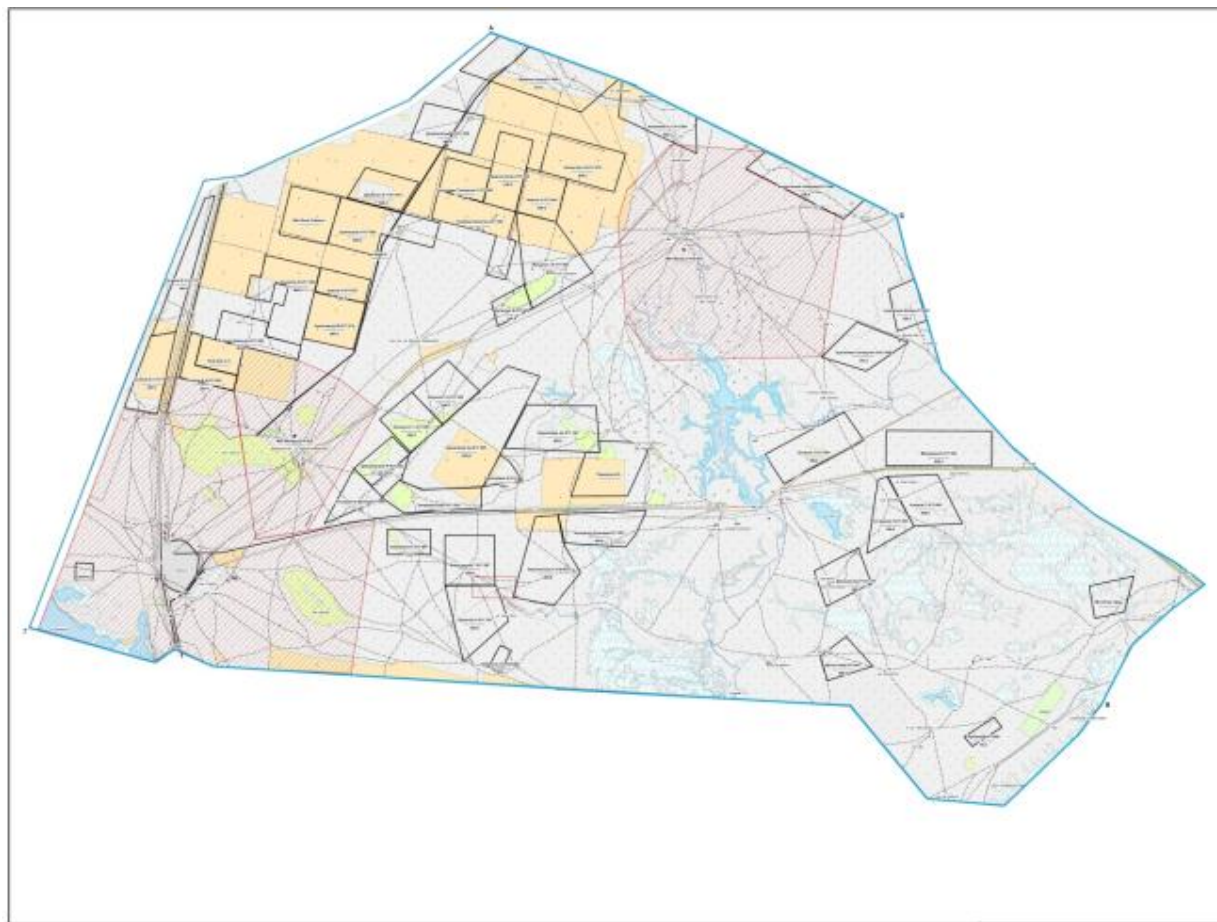
-  Границы села
-  Озера, реки, пруды, места водопоя скота и другие источники
-  Населенные пункты
-  Сезонные маршруты выпаса и передвижения сельскохозяйственных животных
-  Маршруты доступа пастбище пользователей к водоисточникам

Приложение 4
к Плану по управлению
пастбищами и их
использованию в Сайхинском
сельском округе
на 2021-2022 годы.

Схема доступа пастбищепользователей к водоисточникам (озерам, рекам, прудам, копаням, оросительным или обводнительным каналам, трубчатым или шахтным колодцам), составленная согласно норме потребления воды.






Среднесуточная норма потребления воды на одно сельскохозяйственное животное определяется в соответствии с пунктом 9 Правил рационального использования пастбищ, утвержденных приказом Заместителя Премьер-Министра Республики Казахстан – Министра сельского хозяйства Республики Казахстан от 24 апреля 2017 года № 173 (зарегистрирован в Реестре государственной регистрации нормативных правовых актов за № 15090).

Оросительных или обводнительных каналов на территории Сайхинского сельского округа не имеется.



Сайхинский сельский округ.

Условные обозначения:

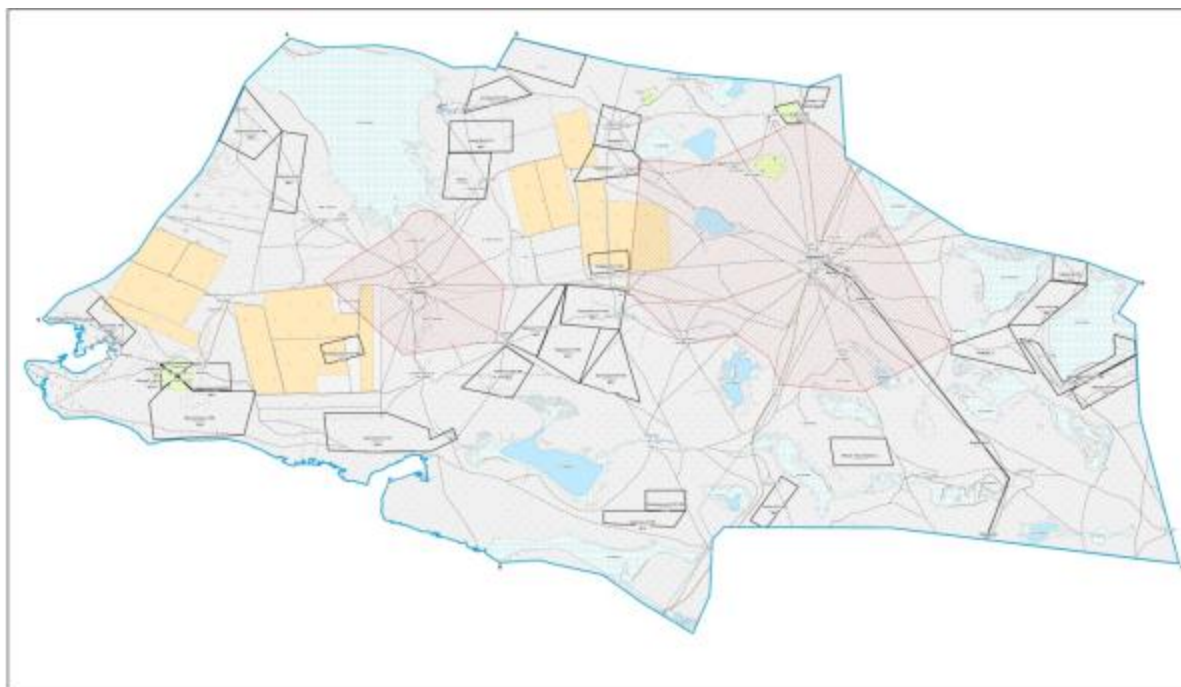
-  Границы села
-  Озера, реки, пруды, места водопоя скота и другие источники
-  Населенные пункты
-  Сезонные маршруты выпаса и передвижения сельскохозяйственных животных
-  Маршруты доступа пастбище пользователей к водоисточникам

Приложение 4
к Плану по управлению
пастбищами и их
использованию в Саралжинском
сельском округе
на 2021-2022 годы.

Схема доступа пастбищепользователей к водоисточникам (озерам, рекам, прудам, копаням, оросительным или обводнительным каналам, трубчатым или шахтным колодцам), составленная согласно норме потребления воды.






Среднесуточная норма потребления воды на одно сельскохозяйственное животное определяется в соответствии с пунктом 9 Правил рационального использования пастбищ, утвержденных приказом Заместителя Премьер-Министра Республики Казахстан – Министра сельского хозяйства Республики Казахстан от 24 апреля 2017 года № 173 (зарегистрирован в Реестре государственной регистрации нормативных правовых актов за № 15090).

Оросительных или обводнительных каналов на территории Саралжинского сельского округа не имеется.



Саралжинский сельский округ.

Условные обозначения:

-  Границы села
-  Озера, реки, пруды, места водопоя скота и другие источники
-  Населенные пункты
-  Сезонные маршруты выпаса и передвижения сельскохозяйственных животных
-  Маршруты доступа пастбище пользователей к водоисточникам

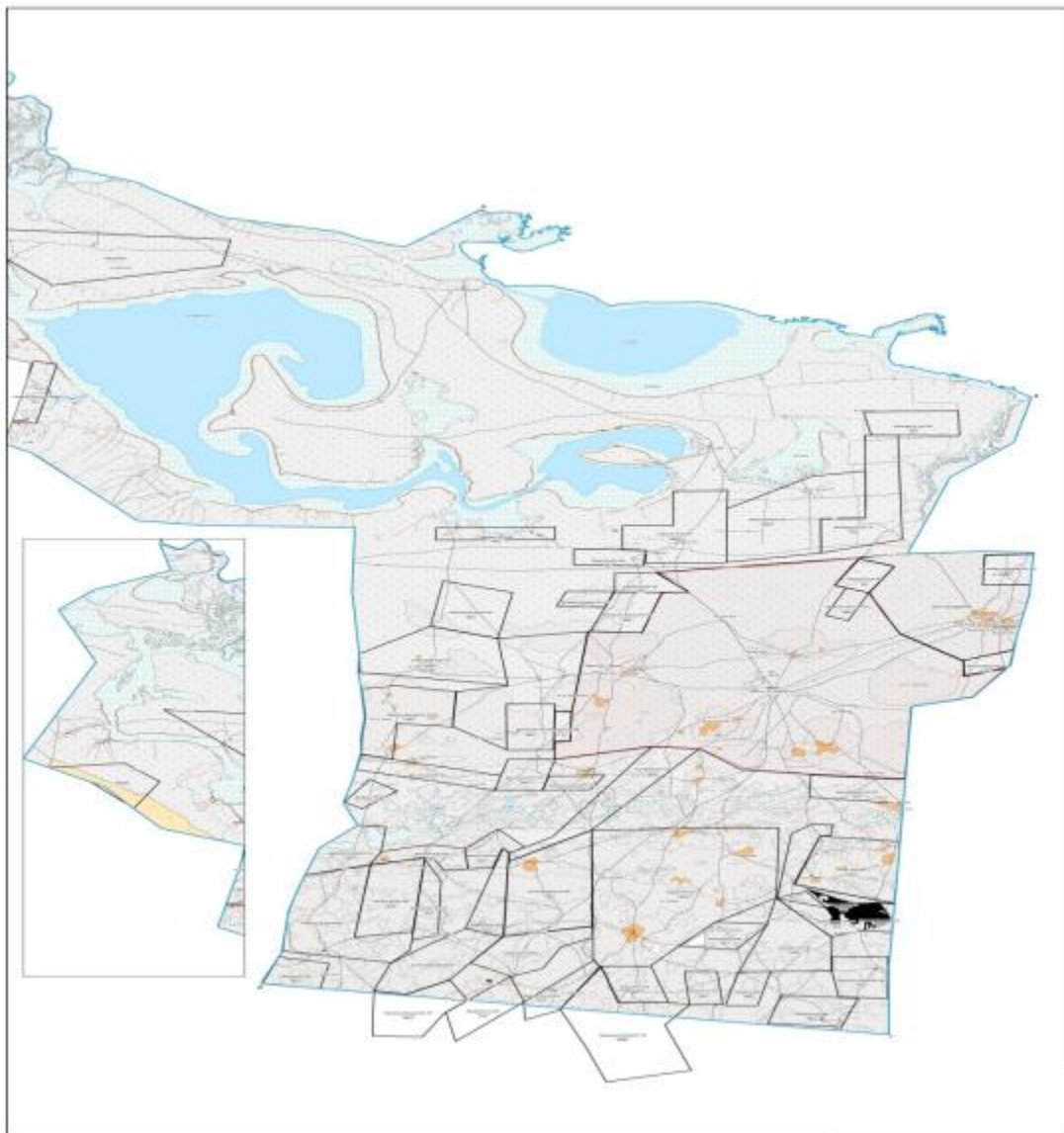
Приложение 4
к Плану по управлению
пастбищами и их
использованию
в Темир Масинском сельском
округе на 2021-2022 годы

Схема доступа пастбищепользователей к водоисточникам (озерам, рекам, прудам, копаням, оросительным или обводнительным каналам, трубчатым или шахтным колодцам), составленная согласно норме потребления воды.

Среднесуточная норма потребления воды на одно сельскохозяйственное животное определяется в соответствии с пунктом 9 Правил рационального использования пастбищ, утвержденных приказом Заместителя Премьер-Министра Республики Казахстан – Министра сельского хозяйства Республики Казахстан от 24 апреля 2017






года № 173 (зарегистрирован в Реестре государственной регистрации нормативных правовых актов за № 15090).

Оросительных или обводнительных каналов на территории Темир Масинского сельского округа не имеется.



Темир Масинский сельский округ.

Условные обозначения:

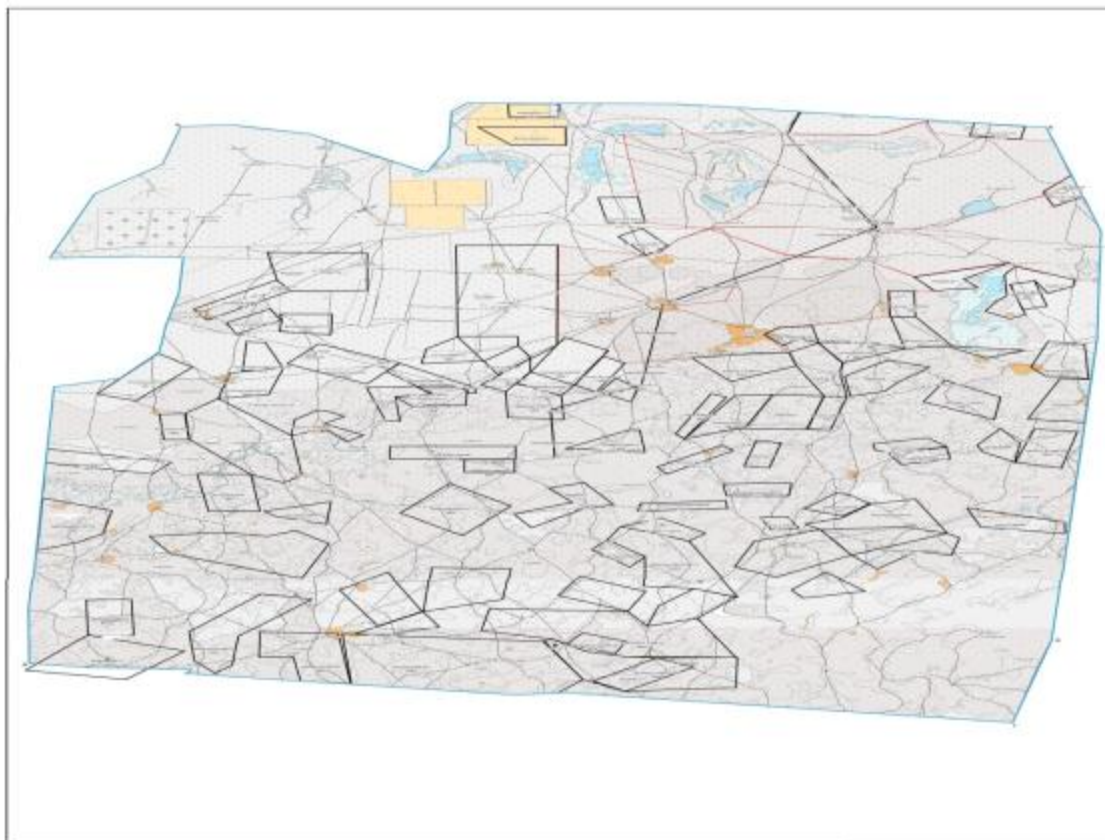
-  Границы села
-  Озера, реки, пруды, места водопоя скота и другие источники
-  Населенные пункты
-  Сезонные маршруты выпаса и передвижения сельскохозяйственных животных
-  Маршруты доступа пастбище пользователей к водоисточникам

Приложение 4
к Плану по управлению
пастбищами и их
использованию в Уялинском
сельском округе
на 2021-2022 годы.

Схема доступа пастбищепользователей к водоисточникам (озерам, рекам, прудам, копаням, оросительным или обводнительным каналам, трубчатым или шахтным колодцам), составленная согласно норме потребления воды.






Среднесуточная норма потребления воды на одно сельскохозяйственное животное определяется в соответствии с пунктом 9 Правил рационального использования пастбищ, утвержденных приказом Заместителя Премьер-Министра Республики Казахстан – Министра сельского хозяйства Республики Казахстан от 24 апреля 2017 года № 173 (зарегистрирован в Реестре государственной регистрации нормативных правовых актов за № 15090).

Оросительных или обводнительных каналов на территории Уялинского сельского округа не имеется.



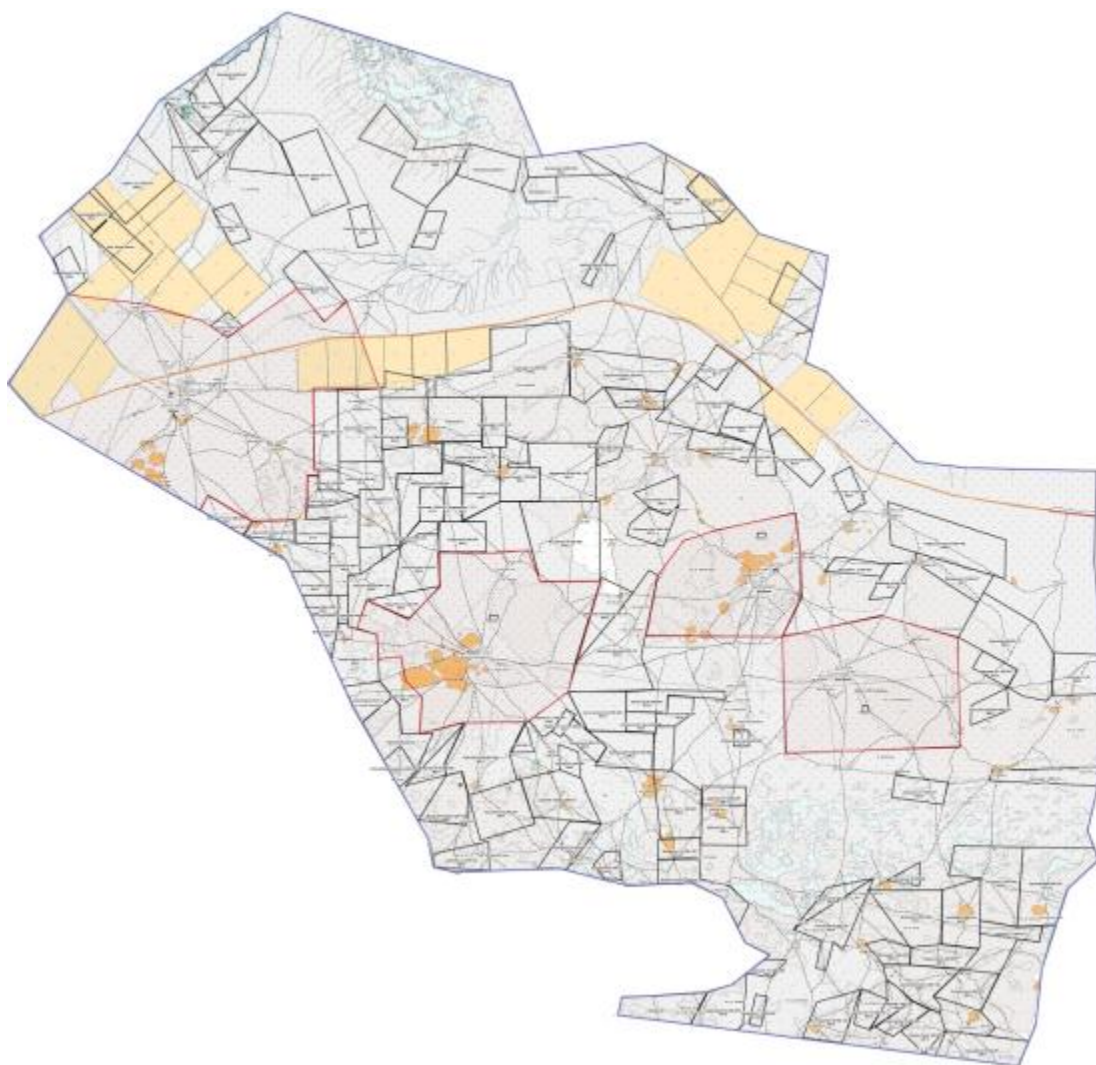
Уялинский сельский округ.

Условные обозначения:

-  Границы села
-  Озера, реки, пруды, места водопоя скота и другие источники
-  Населенные пункты
-  Сезонные маршруты выпаса и передвижения сельскохозяйственных животных
-  Маршруты доступа пастбище пользователей к водоисточникам

Приложение 5
к Плану по управлению
пастбищами и их
использованию в Бисенском
сельском округе
на 2021-2022 годы.

Схема перераспределения пастбищ для размещения поголовья сельскохозяйственных животных физических и (или) юридических лиц, у которых отсутствуют пастбища, и перемещения его на предоставляемые пастбища.



Бисенский сельский округ - 29201 гектар.

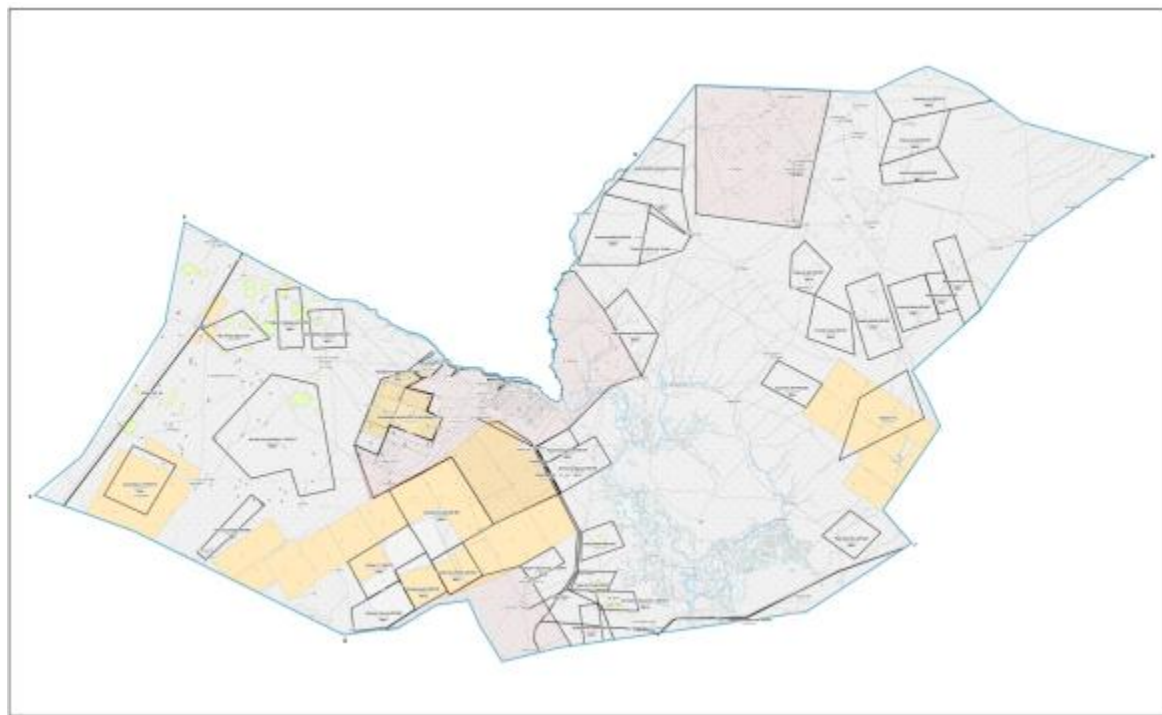
Условные обозначения:



Схема перераспределения пастбищ для размещения поголовья сельскохозяйственных животных физических и (или) юридических лиц, у которых отсутствуют пастбища, и перемещения его на предоставляемые пастбища.

Приложение 5
к Плану по управлению
пастбищами и их
использованию в Муратсайском
сельском округе
на 2021-2022 годы.

Схема перераспределения пастбищ для размещения поголовья сельскохозяйственных животных физических и (или) юридических лиц, у которых отсутствуют пастбища, и перемещения его на предоставляемые пастбища.



Муратсайский сельский округ – 13330 гектар.

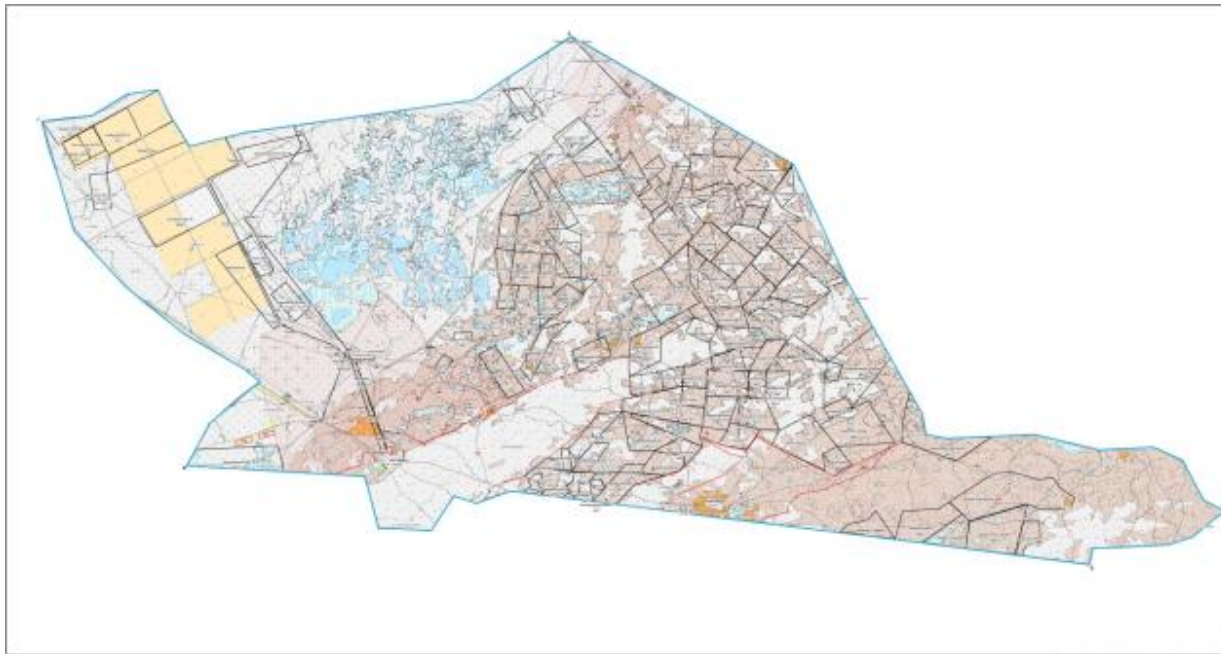
Условные обозначения:



Схема перераспределения пастбищ для размещения поголовья сельскохозяйственных животных физических и (или) юридических лиц, у которых отсутствуют пастбища, и перемещения его на предоставляемые пастбища.

Приложение 5
к Плану по управлению
пастбищами и их
использованию в Урдинском
сельском округе
на 2021-2022 годы.

Схема перераспределения пастбищ для размещения поголовья сельскохозяйственных животных физических и (или) юридических лиц, у которых отсутствуют пастбища, и перемещения его на предоставляемые пастбища.



Урдинский сельский округ - 12414 гектар.

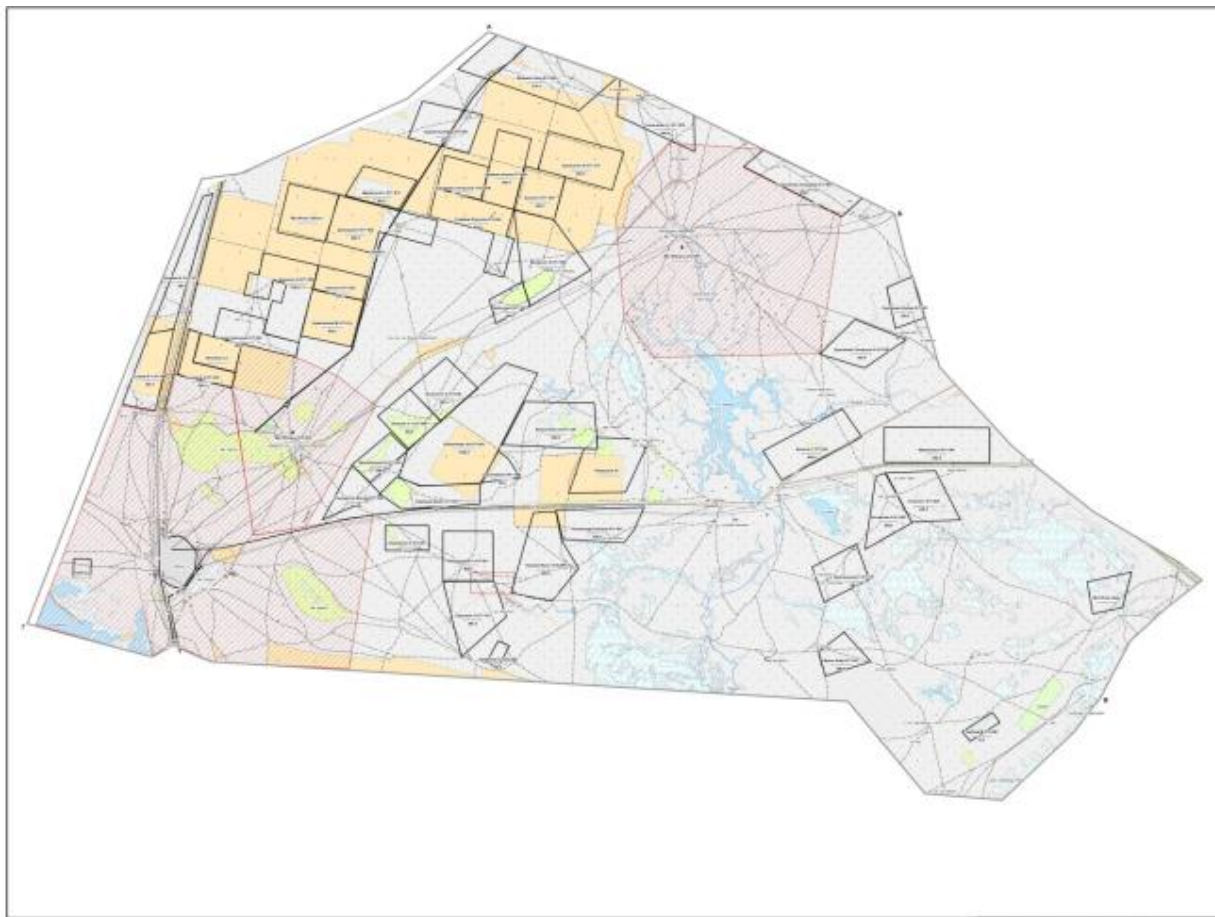
Условные обозначения:



Схема перераспределения пастбищ для размещения поголовья сельскохозяйственных животных физических и (или) юридических лиц, у которых отсутствуют пастбища, и перемещения его на предоставляемые пастбища.

Приложение 5
к Плану по управлению
пастбищами и их
использованию в Сайхинском
сельском округе
на 2021-2022 годы.

Схема перераспределения пастбищ для размещения поголовья сельскохозяйственных животных физических и (или) юридических лиц, у которых отсутствуют пастбища, и перемещения его на предоставляемые пастбища.



Сайхинский сельский округ - 22681 гектар.

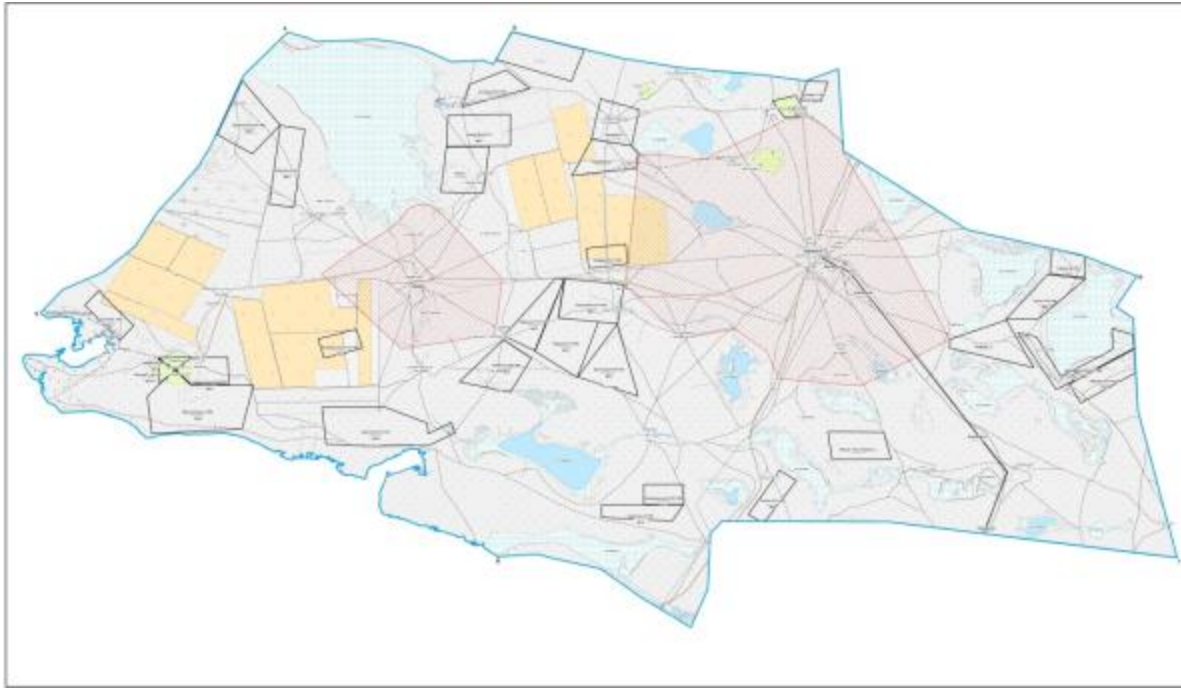
Условные обозначения:



Схема перераспределения пастбищ для размещения поголовья сельскохозяйственных животных физических и (или) юридических лиц, у которых отсутствуют пастбища, и перемещения его на предоставляемые пастбища.

Приложение 5
к Плану по управлению
пастбищами и их
использованию в Саралжинском
сельском округе
на 2021-2022 годы.

Схема перераспределения пастбищ для размещения поголовья сельскохозяйственных животных физических и (или) юридических лиц, у которых отсутствуют пастбища, и перемещения его на предоставляемые пастбища.



Саралжинский сельский округ – 18468 гектар.

Условные обозначения:



Схема перераспределения пастбищ для размещения поголовья сельскохозяйственных животных физических и (или) юридических лиц, у которых отсутствуют пастбища, и перемещения его на предоставляемые пастбища.

Приложение 5
к Плану по управлению
пастбищами и их
использованию
в Темир Масинском сельском
округе на 2021-2022 годы.

Схема перераспределения пастбищ для размещения поголовья сельскохозяйственных животных физических и (или) юридических лиц, у которых отсутствуют пастбища, и перемещения его на предоставляемые пастбища.



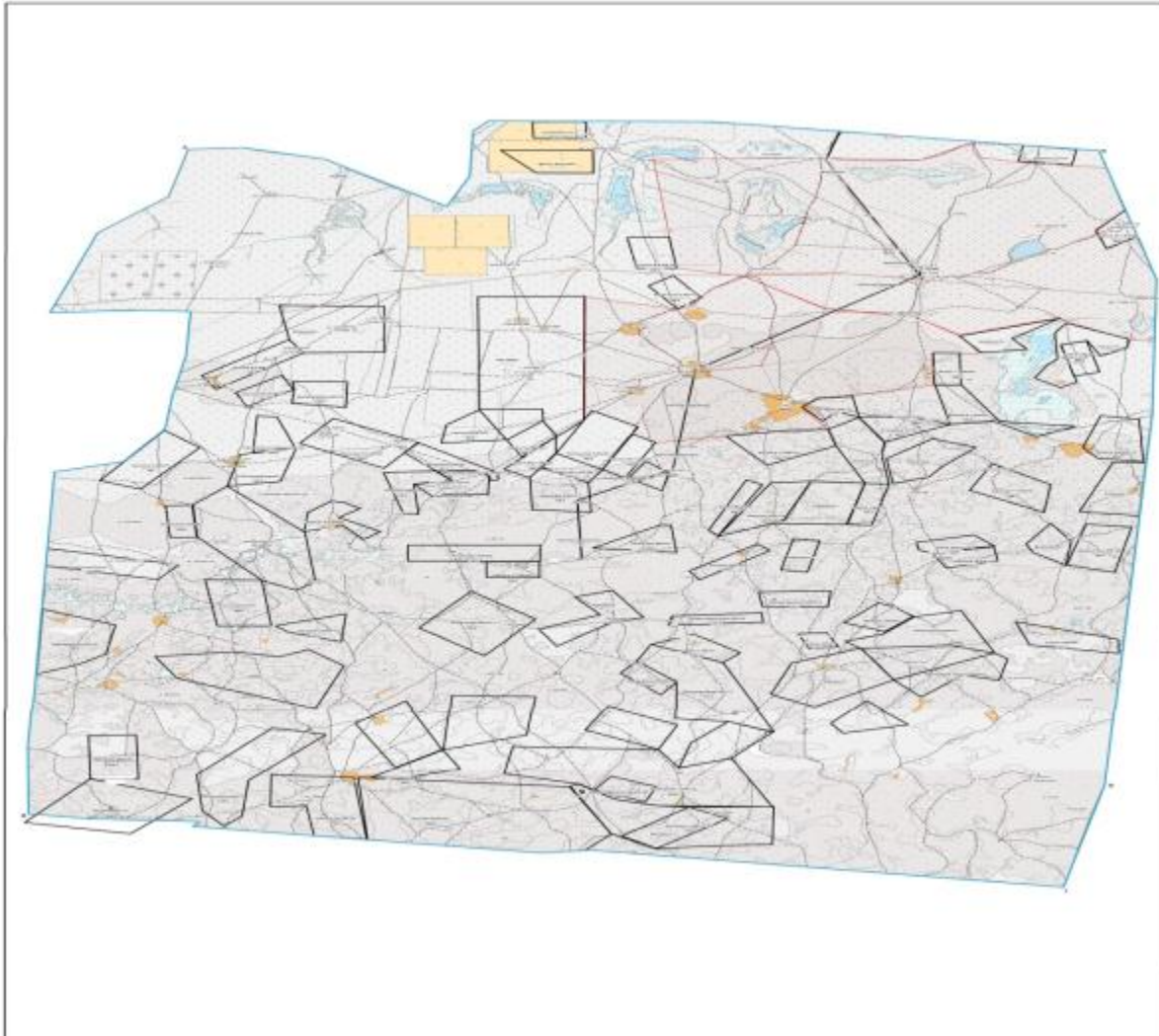
Темир Масинский сельский округ – 20177 гектар.

Условные обозначения:



Схема перераспределения пастбищ для размещения поголовья сельскохозяйственных животных физических и (или) юридических лиц, у которых отсутствуют пастбища, и перемещения его на предоставляемые пастбища.

Схема перераспределения пастбищ для размещения поголовья сельскохозяйственных животных физических и (или) юридических лиц, у которых отсутствуют пастбища, и перемещения его на предоставляемые пастбища.



Уялинский сельский округ - 26415 гектар.

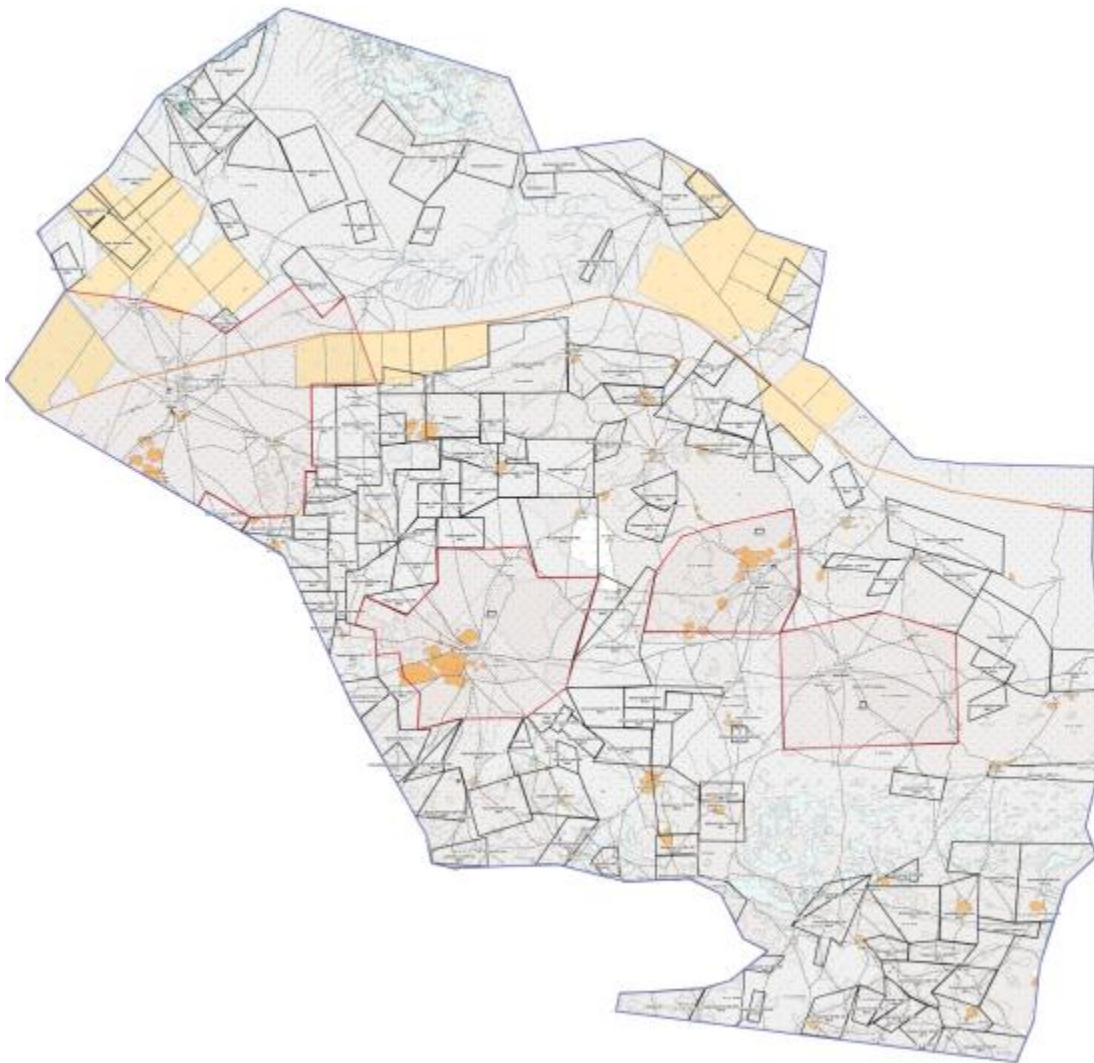
Условные обозначения:



Схема перераспределения пастбищ для размещения поголовья сельскохозяйственных животных физических и (или) юридических лиц, у которых отсутствуют пастбища, и перемещения его на предоставляемые пастбища.

к Плану по управлению
пастбищами и их
использованию в Бисенском
сельском округе
на 2021-2022 годы.

Схема размещения поголовья сельскохозяйственных животных на отгонных пастбищах физических и (или) юридических лиц, не обеспеченных пастбищами, расположенными при Бисенском сельском округе.



Бисенский сельский округ – 29201 гектар.

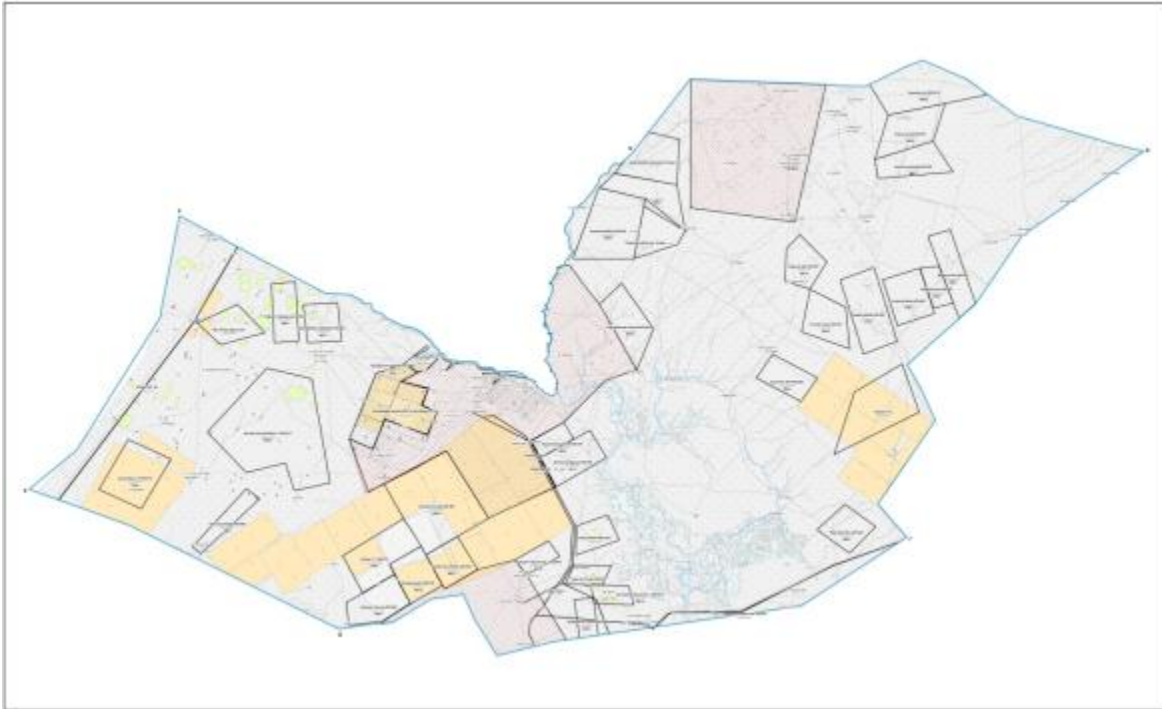
Условные обозначения:



Схема размещения поголовья сельскохозяйственных животных на отгонных пастбищах физических и (или) юридических лиц не обеспеченных пастбищами.

Приложение 6
к Плану по управлению
пастбищами и их
использованию в Муратсайском
сельском округе
на 2021-2022 годы.

Схема размещения поголовья сельскохозяйственных животных на отгонных пастбищах физических и (или) юридических лиц, не обеспеченных пастбищами, расположенными при Муратсайском сельском округе.



Муратсайский сельский округ – 13330 гектар.

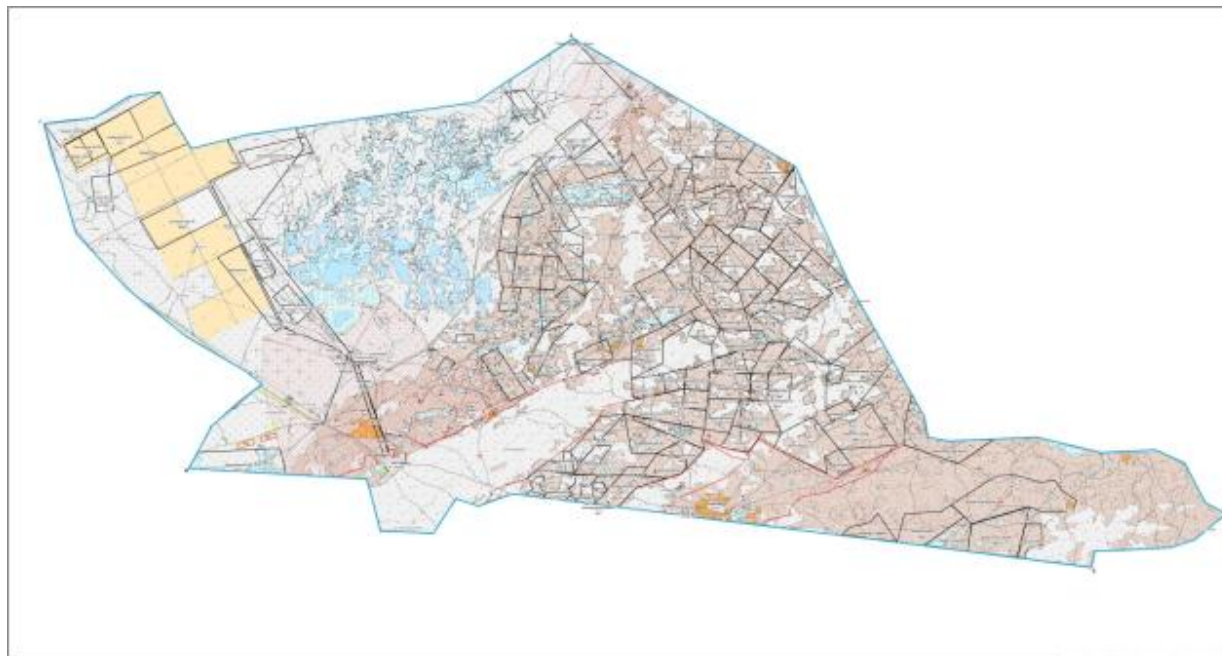
Условные обозначения:



Схема размещения поголовья сельскохозяйственных животных на отгонных пастбищах физических и (или) юридических лиц не обеспеченных пастбищами.

Приложение 6
к Плану по управлению
пастбищами и их использованию
в Урдинском сельском округе
на 2021-2022 годы.

Схема размещения поголовья сельскохозяйственных животных на отгонных пастбищах физических и (или) юридических лиц, не обеспеченных пастбищами, расположенными при Урдинском сельском округе.



Урдинский сельский округ – 12414 гектар.

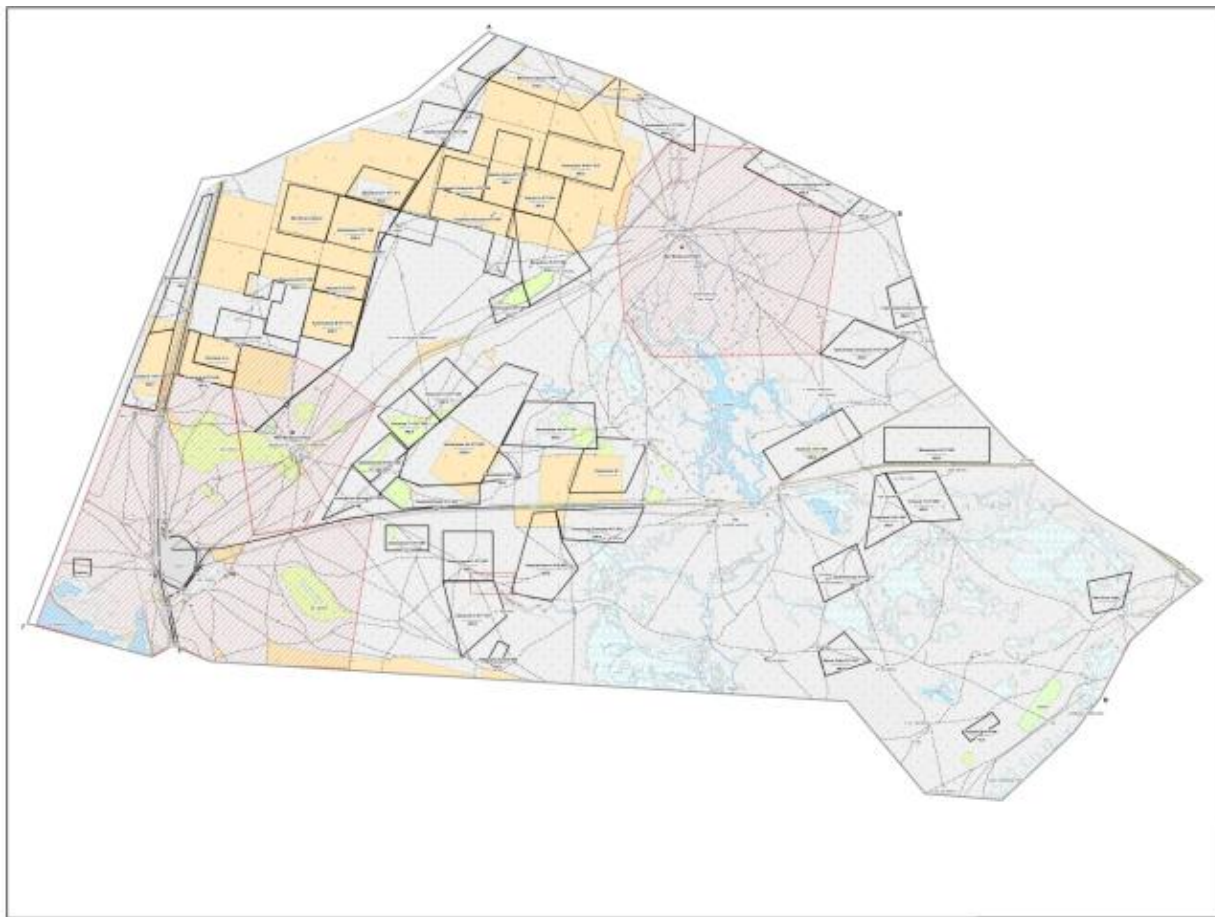
Условные обозначения:



Схема размещения поголовья сельскохозяйственных животных на отгонных пастбищах физических и (или) юридических лиц не обеспеченных пастбищами.

Приложение 6
к Плану по управлению
пастбищами и их
использованию в Сайхинском
сельском округе
на 2021-2022 годы.

Схема размещения поголовья сельскохозяйственных животных на отгонных пастбищах физических и (или) юридических лиц, не обеспеченных пастбищами, расположенными при Сайхинском сельском округе.



Сайхинский сельский округ – 22681 гектар.

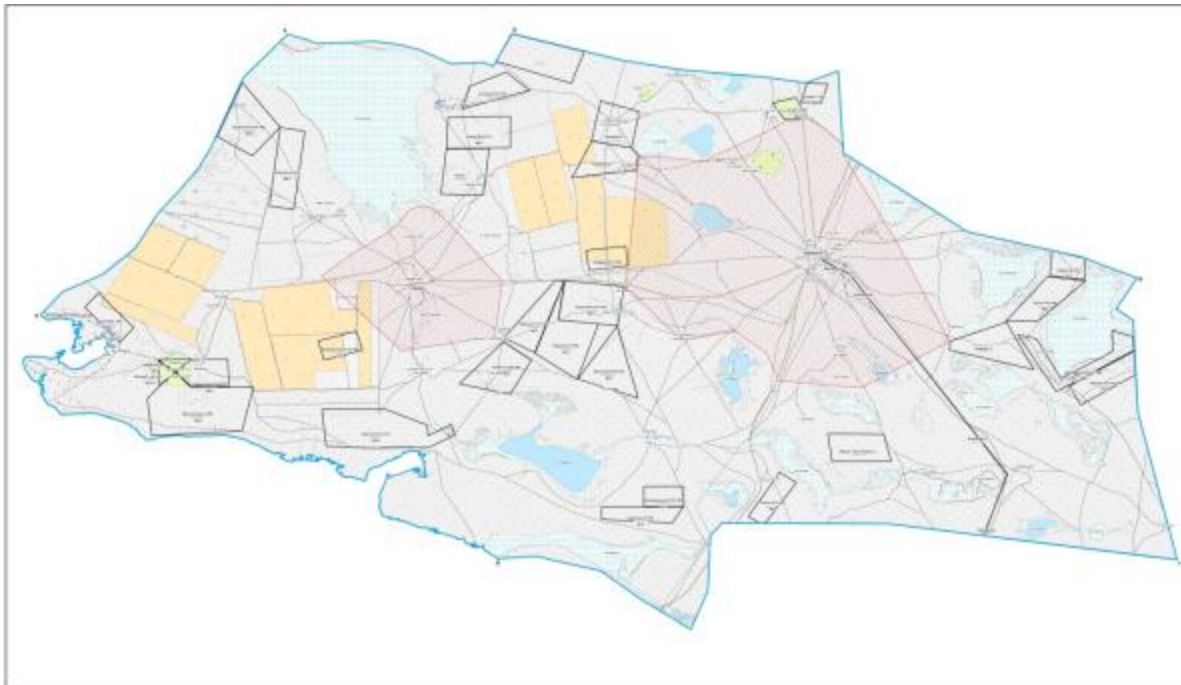
Условные обозначения:



Схема размещения поголовья сельскохозяйственных животных на отгонных пастбищах физических и (или) юридических лиц не обеспеченных пастбищами.

Приложение 6
к Плану по управлению
пастбищами и их
использованию в Саралжинском
сельском округе
на 2021-2022 годы.

Схема размещения поголовья сельскохозяйственных животных на отгонных пастбищах физических и (или) юридических лиц, не обеспеченных пастбищами, расположенными при Саралжинском сельском округе.



Саралжинский сельский округ – 18468 гектар.

Условные обозначения:



Схема размещения поголовья сельскохозяйственных животных на отгонных пастбищах физических и (или) юридических лиц не обеспеченных пастбищами.

Приложение 6
к Плану по управлению
пастбищами и их
использованию
в Темир Масинском сельском
округе на 2021-2022 годы.

Схема размещения поголовья сельскохозяйственных животных на отгонных пастбищах физических и (или) юридических лиц, не обеспеченных пастбищами, расположенными при Темир Масинском сельском округе.



Темир Масинский сельский округ – 20177 гектар.

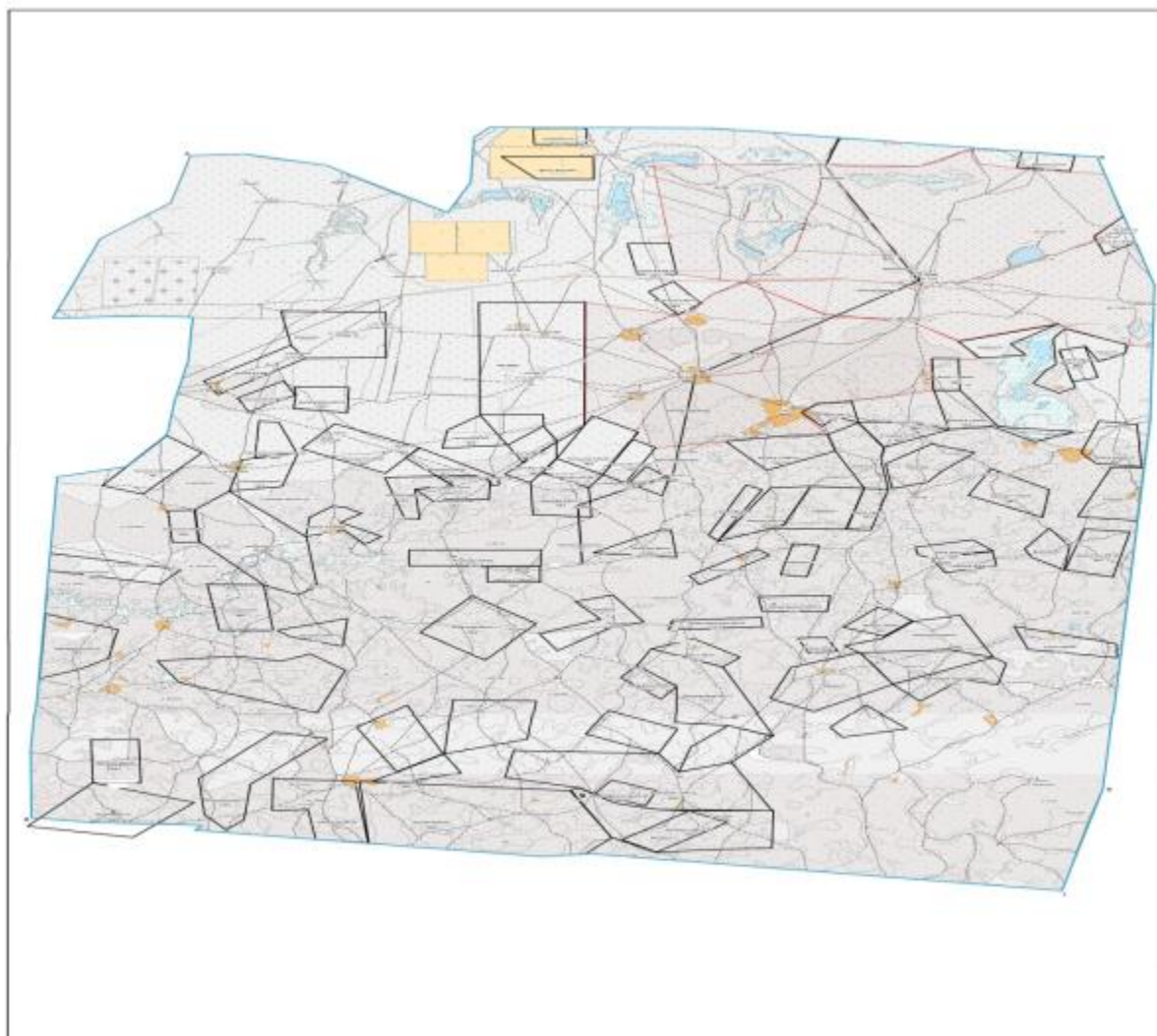
Условные обозначения:



Схема размещения поголовья сельскохозяйственных животных на отгонных пастбищах физических и (или) юридических лиц не обеспеченных пастбищами.

Приложение 6
к Плану по управлению
пастбищами и их
использованию в Уялинском
сельском округе 2021-2022 годы.

Схема размещения поголовья сельскохозяйственных животных на отгонных пастбищах физических и (или) юридических лиц, не обеспеченных пастбищами, расположенными при Уялинском сельском округе.



Уялинский сельский округ – 26415 гектар.

Условные обозначения:



Схема размещения поголовья сельскохозяйственных животных на отгонных пастбищах физических и (или) юридических лиц не обеспеченных пастбищами.

Приложение 7
к Плану по управлению
пастбищами и их
использованию в Бисенском

Календарный график по использованию пастбищ, устанавливающий сезонные маршруты выпаса и передвижения сельскохозяйственных животных.

№	Наименование сельских округов	Количество загонов в 2021 году				Количество загонов в 2022 году			
		1	2	3	4	1	2	3	4
5	Бисенский	ВЛС	ЛС	ЛОС	ОЗ	ВЛС	ЛС	ОЗ	ЛОС

Примечание: расшифровка аббревиатур:

ВЛС – весенне-летний сезон;

ЛОС – летне-осенний сезон;

ЛС – летний сезон;

ОЗ – отдыхающий загон.

Приложение 7
к Плану по управлению
пастбищами и их
использованию в Муратсайском
сельском округе
на 2021-2022 годы.

Календарный график по использованию пастбищ, устанавливающий сезонные маршруты выпаса и передвижения сельскохозяйственных животных.

№	Наименование сельских округов	Количество загонов в 2021 году				Количество загонов в 2022 году			
		1	2	3	4	1	2	3	4
5	Муратсайский	ВЛС	ЛС	ЛОС	ОЗ	ВЛС	ЛС	ОЗ	ЛОС

Примечание: расшифровка аббревиатур:

ВЛС – весенне-летний сезон;

ЛОС – летне-осенний сезон;

ЛС – летний сезон;

ОЗ – отдыхающий загон.

Приложение 7
к Плану по управлению
пастбищами и их
использованию в Урдинском
сельском округе
на 2021-2022 годы.

Календарный график по использованию пастбищ, устанавливающий сезонные маршруты выпаса и передвижения сельскохозяйственных животных.

№	Наименование сельских округов	Количество загонов в 2021 году				Количество загонов в 2022 году			
		1	2	3	4	1	2	3	4
5	Урдинский	ВЛС	ЛС	ЛОС	ОЗ	ВЛС	ЛС	ОЗ	ЛОС

Примечание: расшифровка аббревиатур:

ВЛС – весенне-летний сезон;

ЛОС – летне-осенний сезон;

ЛС – летний сезон;

ОЗ – отдыхающий загон.

Приложение 7
к Плану по управлению
пастбищами и их
использованию в Сайхинском
сельском округе
на 2021-2022 годы.

Календарный график по использованию пастбищ, устанавливающий сезонные маршруты выпаса и передвижения сельскохозяйственных животных.

№	Наименование сельских округов	Количество загонов в 2021 году				Количество загонов в 2022 году			
		1	2	3	4	1	2	3	4
5	Сайхинский	ВЛС	ЛС	ЛОС	ОЗ	ВЛС	ЛС	ОЗ	ЛОС

Примечание: расшифровка аббревиатур:

ВЛС – весенне-летний сезон;

ЛОС – летне-осенний сезон;

ЛС – летний сезон;

ОЗ – отдыхающий загон.

Приложение 7
к Плану по управлению
пастбищами и их
использованию в Саралжинском
сельском округе
на 2021-2022 годы.

Календарный график по использованию пастбищ, устанавливающий сезонные маршруты выпаса и передвижения сельскохозяйственных животных.

№	Наименование сельских округов	Количество загонов в 2021 году				Количество загонов в 2022 году			
		1	2	3	4	1	2	3	4
5	Саралжинский	ВЛС	ЛС	ЛОС	ОЗ	ВЛС	ЛС	ОЗ	ЛОС

Примечание: расшифровка аббревиатур:

ВЛС – весенне-летний сезон;

ЛОС – летне-осенний сезон;

ЛС – летний сезон;

ОЗ – отдыхающий загон.

Приложение 7
к Плану по управлению
пастбищами и их
использованию
в Темир Масинском сельском
округе на 2021-2022 годы

Календарный график по использованию пастбищ, устанавливающий сезонные маршруты выпаса и передвижения сельскохозяйственных животных.

№	Наименование сельских округов	Количество загонов в 2021 году				Количество загонов в 2022 году			
		1	2	3	4	1	2	3	4
5	Темир Масинский	ВЛС	ЛС	ЛОС	ОЗ	ВЛС	ЛС	ОЗ	ЛОС

Примечание: расшифровка аббревиатур:

ВЛС – весенне-летний сезон;

ЛОС – летне-осенний сезон;

ЛС – летний сезон;

ОЗ – отдыхающий загон.

Приложение 7
к Плану по управлению
пастбищами и их
использованию в Уялинском
сельском округе
на 2021-2022 годы.

Календарный график по использованию пастбищ, устанавливающий сезонные маршруты выпаса и передвижения сельскохозяйственных животных.

№	Наименование сельских округов	Количество загонов в 2021 году				Количество загонов в 2022 году			
		1	2	3	4	1	2	3	4
5	Уялинский	ВЛС	ЛС	ЛОС	ОЗ	ВЛС	ЛС	ОЗ	ЛОС

Примечание: расшифровка аббревиатур:

ВЛС – весенне-летний сезон;

ЛОС – летне-осенний сезон;

ЛС – летний сезон;

ОЗ – отдыхающий загон.

Календарный график

по использованию пастбищ, определяющие сезонные маршруты выпаса и отгона сельскохозяйственных животных

№	Наименование сельского округа	Период отгона животных на отдаленные пастбища	Период отгона животных с отдаленных пастбищ	Примечание
1	Бисенский	Первая половина апреля	Вторая декада октября	
2	Уялинский	Первая половина апреля	Вторая декада октября	
3	Темир Масинский	Первая половина апреля	Вторая декада октября	
4	Муратсайский	Первая половина апреля	Вторая декада октября	
5	Урдинский	Первая половина апреля	Вторая декада октября	
6	Сайхинский	Первая половина апреля	Вторая декада октября	
7	Саралжинский	Первая половина апреля	Вторая декада октября	

Длительность пастбищного периода связана с почвенно-климатической зоной, видами сельскохозяйственных животных, а также урожайностью пастбищ в умеренно сухих на ковыльно – типчаково – полынных степях – составляет 180-200 дней.

В данном случае продолжительность выпаса для крупного рогатого скота, мелкого рогатого скота, лошадей и верблюдов связана с максимальной глубиной снежного покрова с плотностью снега и другими факторами.

Примечание: расшифровка аббревиатуры:

С – показатель Цельсия;

га – гектар;

мм - миллиметр;

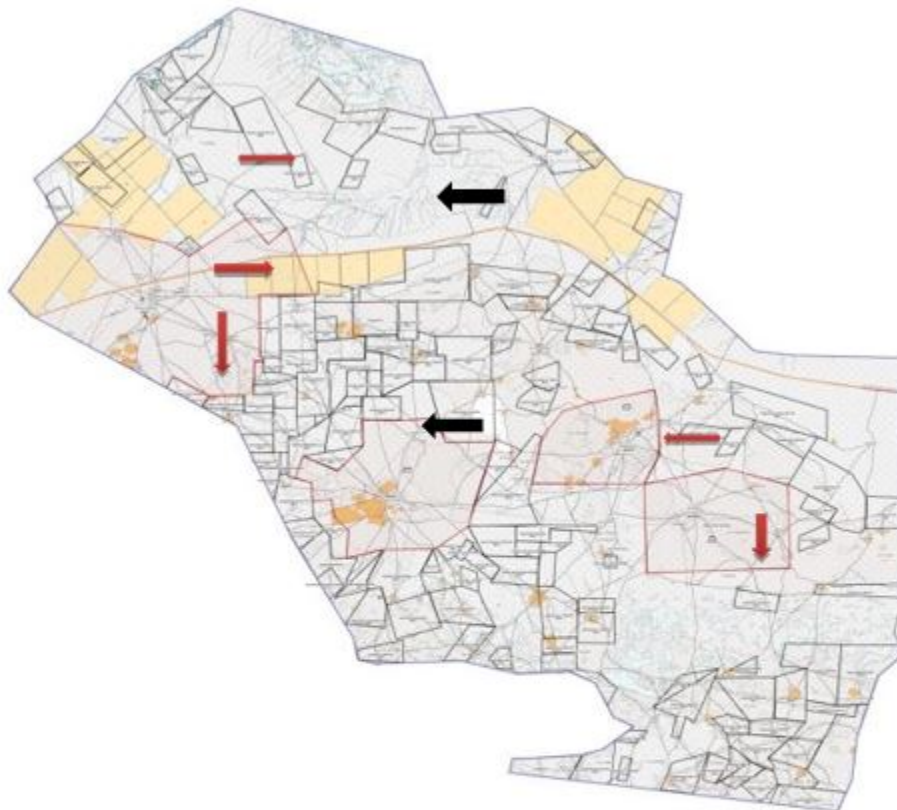
см - сантиметр;

РФ –Российская Федерация;

с/о - сельский округ.

Приложение 8
к Плану по управлению
пастбищами и их
использованию
по Бокейординскому району
на 2021-2022 годы

Схема (карта) с обозначением внешних и внутренних границ и площадей пастбищ, необходимых для удовлетворения нужд населения для выпаса сельскохозяйственных животных личного подворья, в зависимости от местных условий и особенностей Бисенский сельский округ



Условные обозначения:



Карту с обозначением внешних и внутренних границ и площадей пастбищ, необходимых для удовлетворения нужд населения для выпаса сельскохозяйственных животных личного подворья, в зависимости от местных условий и особенностей

Приложение 9
к Плану по управлению
пастбищами и их
использованию
по Бокейординскому району
на 2021-2022 годы

Схема (карта) с обозначением внешних и внутренних границ и площадей пастбищ, необходимых для удовлетворения нужд населения для выпаса сельскохозяйственных

**животных личного подворья, в зависимости от местных условий и особенностей
Муратсайский сельский округ**



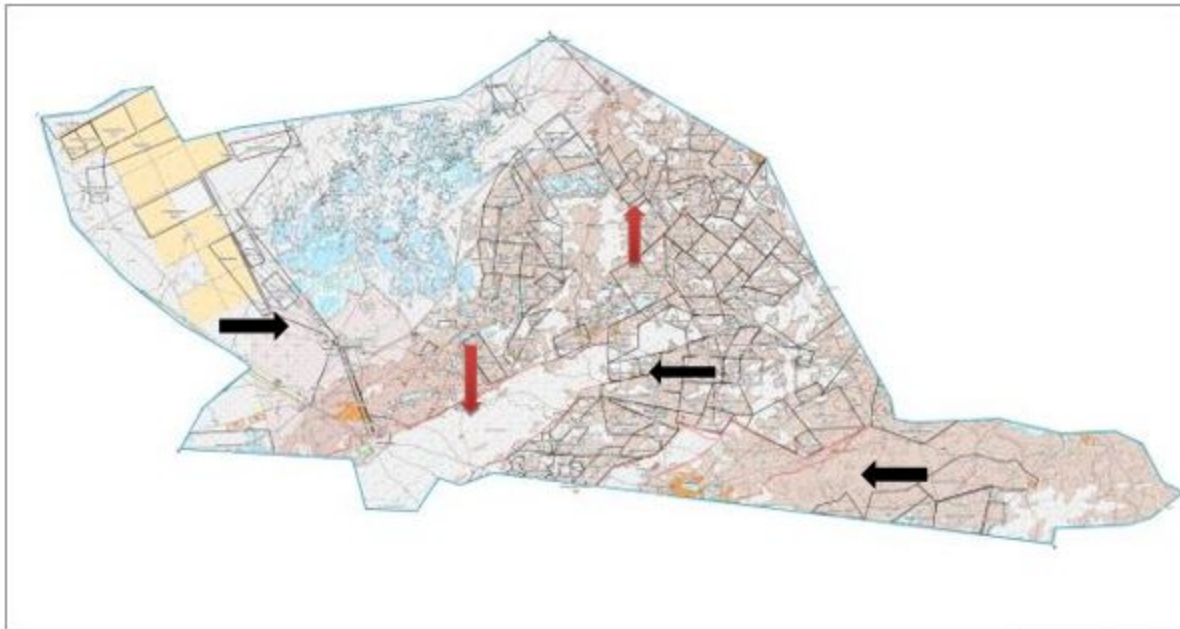
Условные обозначения:



Карту с обозначением внешних и внутренних границ и площадей пастбищ, необходимых для удовлетворения нужд населения для выпаса сельскохозяйственных животных личного подворья, в зависимости от местных условий и особенностей

Приложение 10
к Плану по управлению
пастбищами и их
использованию
по Бокейординскому
району на 2021-2022 годы

Схема (карта) с обозначением внешних и внутренних границ и площадей пастбищ, необходимых для удовлетворения нужд населения для выпаса сельскохозяйственных животных личного подворья, в зависимости от местных условий и особенностей Урдинский сельский округ



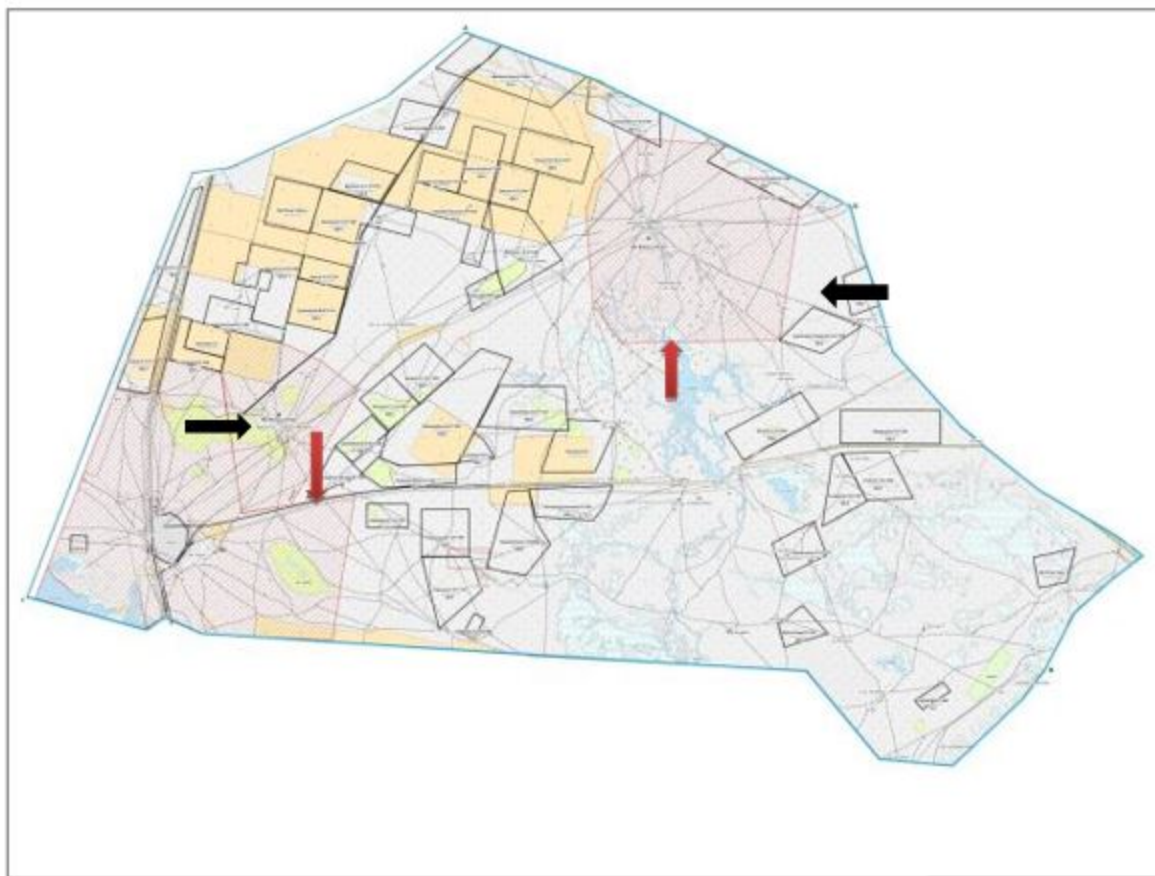
Условные обозначения:



Карту с обозначением внешних и внутренних границ и площадей пастбищ, необходимых для удовлетворения нужд населения для выпаса сельскохозяйственных животных личного подворья, в зависимости от местных условий и особенностей

Приложение 11
к Плану по управлению
пастбищами и их
использованию
по Бокейординскому
району на 2021-2022 годы

Схема (карта) с обозначением внешних и внутренних границ и площадей пастбищ, необходимых для удовлетворения нужд населения для выпаса сельскохозяйственных животных личного подворья, в зависимости от местных условий и особенностей Сайхинский сельский округ



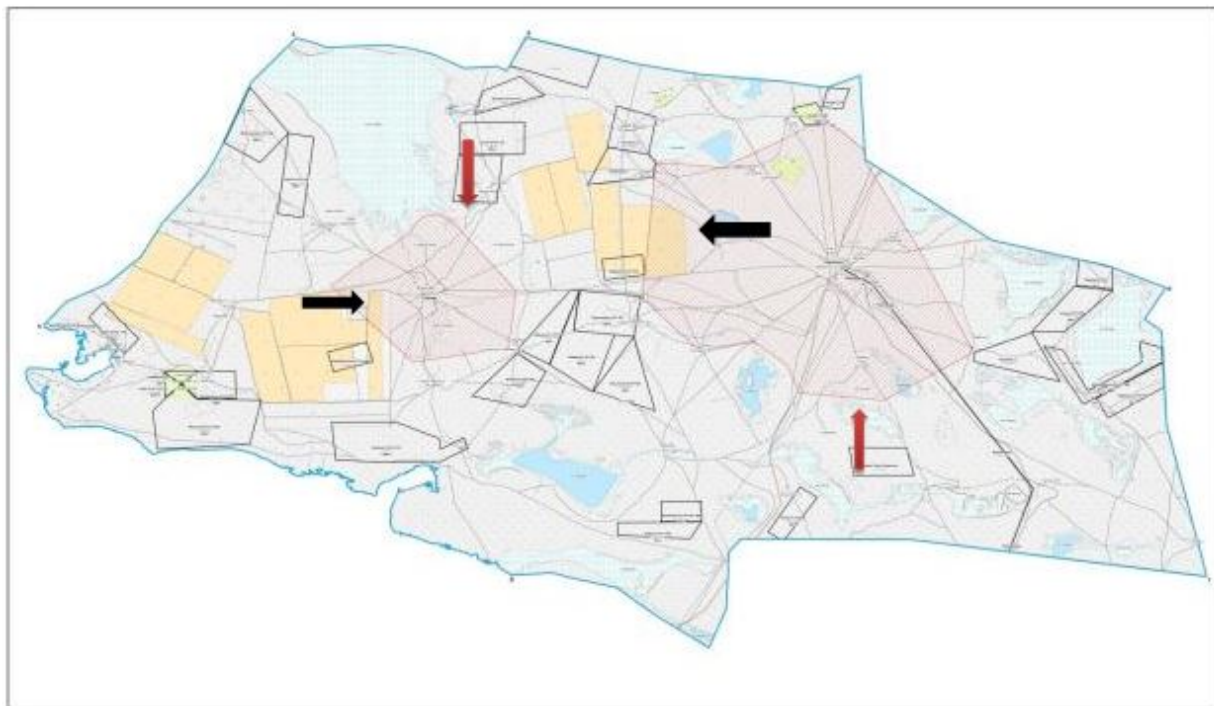
Условные обозначения:



Карту с обозначением внешних и внутренних границ и площадей пастбищ, необходимых для удовлетворения нужд населения для выпаса сельскохозяйственных животных личного подворья, в зависимости от местных условий и особенностей

Приложение 12
к Плану по управлению
пастбищами и их
использованию
по Бокейординскому
району на 2021-2022 годы

Схема (карта) с обозначением внешних и внутренних границ и площадей пастбищ, необходимых для удовлетворения нужд населения для выпаса сельскохозяйственных животных личного подворья, в зависимости от местных условий и особенностей Саралжинский сельский округ



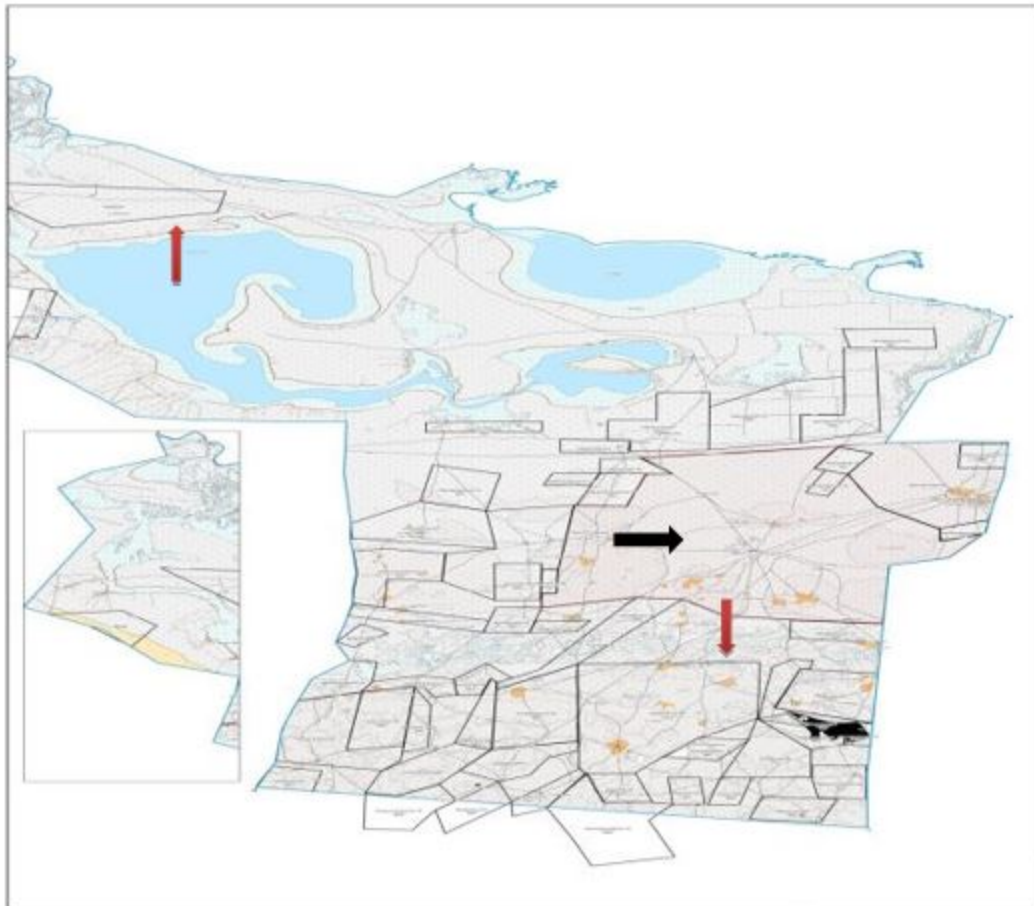
Условные обозначения:



Карту с обозначением внешних и внутренних границ и площадей пастбищ, необходимых для удовлетворения нужд населения для выпаса сельскохозяйственных животных личного подворья, в зависимости от местных условий и особенностей

Приложение 13
к Плану по управлению
пастбищами и их
использованию
по Бокейординскому
району на 2021-2022 годы

Схема (карта) с обозначением внешних и внутренних границ и площадей пастбищ, необходимых для удовлетворения нужд населения для выпаса сельскохозяйственных животных личного подворья, в зависимости от местных условий и особенностей Темир Масинский сельский округ



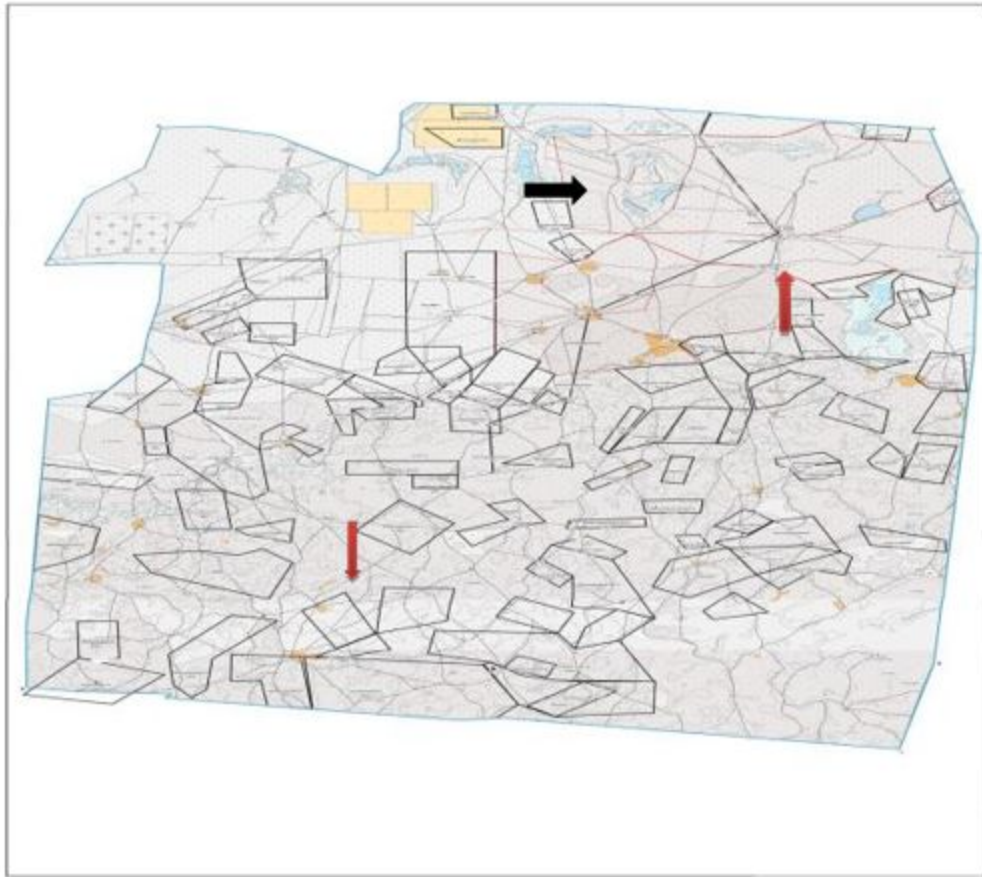
Условные обозначения:



Карту с обозначением внешних и внутренних границ и площадей пастбищ, необходимых для удовлетворения нужд населения для выпаса сельскохозяйственных животных личного подворья, в зависимости от местных условий и особенностей

Приложение 14
к Плану по управлению
пастбищами и их
использованию
по Бокейординскому
району на 2021-2022 годы

Схема (карта) с обозначением внешних и внутренних границ и площадей пастбищ, необходимых для удовлетворения нужд населения для выпаса сельскохозяйственных животных личного подворья, в зависимости от местных условий и особенностей Уялинский сельский округ



Условные обозначения:



Карту с обозначением внешних и внутренних границ и площадей пастбищ, необходимых для удовлетворения нужд населения для выпаса сельскохозяйственных животных личного подворья, в зависимости от местных условий и особенностей