



## **Об утверждении Плана по управлению пастбищами и их использованию по Балхашскому району на 2023-2024 годы**

Решение Балхашского районного маслихата Алматинской области от 20 декабря 2022 года № 30-112

В соответствии с подпунктом 10) пункта 1 статьи 31 Закона Республики Казахстан от 23 января 2001 года №148 "О местном государственном управлении и самоуправлении в Республике Казахстан", пунктом 1) статьи 8 Закона Республики Казахстан от 20 февраля 2017 года "О пастбищах" Балхашский районный маслихат ПРИНЯЛ РЕШЕНИЕ:

1. Утвердить план по управлению пастбищами и их использованию по Балхашскому району на 2023-2024 годы согласно приложению к настоящему решению.
2. Настоящее решение вводится в действие со дня его первого официального опубликования

*Секретарь районного маслихата:*

\_\_\_\_\_ *К. Омаров*

Приложение к решению Балхашского  
районного маслихата от "20" декабря  
2022 года № 30-112

## **План по управлению пастбищами и их использованию по Балхашскому району на 2023-2024 годы**

### 1. Общие сведения

1. Настоящий План по управлению пастбищами и их использованию по Балхашскому району на 2023-2024 годы (далее - План) разработан в соответствии с Земельным кодексом Республики Казахстан от 20 июня 2003 года, Законами Республики Казахстан от 23 января 2001 года "О местном государственном управлении и самоуправлении в Республике Казахстан" и от 20 февраля 2017 года "О пастбищах".

2. План принимается в целях рационального использования пастбищ, устойчивого обеспечения потребности в кормах и предотвращения процессов деградации пастбищ.

### 3. План содержит:

1) схему (карту) расположения пастбищ на территории Балхашского района в разрезе категорий земель, собственников земельных участков и землепользователей на основании правоустанавливающих документов, согласно приложению 1 к настоящему плану;

2) приемлемые схемы пастбищеоборотов на территории Балхашского района, согласно приложению 2 к настоящему плану;

3) карту Балхашского района с обозначением внешних и внутренних границ и площадей пастбищ, в том числе сезонных, объектов пастбищной инфраструктуры, согласно приложению 3 к настоящему плану;

4) схему доступа пастбищепользователей к водоисточникам (озерам, рекам, прудам, копаням, оросительным или обводнительным каналам, трубчатым или шахтным колодцам) на территории Балхашского района, составленную согласно норме потребления воды, согласно приложению 4 к настоящему плану;

5) схему перераспределения пастбищ для размещения поголовья сельскохозяйственных животных физических и (или) юридических лиц, у которых отсутствуют пастбища, и перемещения его на предоставляемые пастбища на территории Балхашского района, согласно приложению 5 к настоящему плану;

6) схему размещения поголовья сельскохозяйственных животных на отгонных пастбищах физических и (или) юридических лиц, не обеспеченных пастбищами, расположенными при сельском округе на территории Балхашского района, согласно приложению 6 к настоящему плану;

7) календарный график по использованию пастбищ, устанавливающий сезонные маршруты выпаса и передвижения сельскохозяйственных животных, согласно приложению 7 к настоящему плану;

4. План принят с учетом сведений о состоянии геоботанического обследования пастбищ, сведений о ветеринарно-санитарных объектах, данных о численности поголовья сельскохозяйственных животных с указанием их владельцев – пастбищепользователей данных о количестве гуртов, отар, табунов, сформированных по видам и половозрастным группам сельскохозяйственных животных, сведений о формировании поголовья сельскохозяйственных животных для выпаса на отгонных пастбищах, особенностей выпаса сельскохозяйственных животных на культурных и аридных пастбищах, сведений о сервитутах для прогона скота и иных данных, предоставленных государственными органами, физическими и (или) юридическими лицами.

## 2. Состояние земельного фонда района

5. Балхашский район расположен в северо-западной части Алматинской области и граничит на севере с Карагандинской области, на юге с Жамбылским, Илииским и Талгарским районами и на западе с Жамбылской области, на востоке с Каратальским и Коксуским районами. Районный центр – село Баканас. Административно-территориальное деление состоит из 15 сельских округов, расположенных в 28 населенных пунктах.

Климат района резко континентальный, зима холодная, лето жаркое. В январе среднегодовая температура воздуха -10 - -15° градусов по Цельсию, в июле +25 - +30° градусов по Цельсию. Среднегодовой размер осадков - 80 - 100 миллиметров.

6. Общая площадь земель района 3 миллиона 739 тысяч 061 гектар, из них пастбищные земли – 1 миллион 233 тысячи 215 гектар.

По категориям земли подразделяются на:

земли сельскохозяйственного назначения – 1 миллион 327 тысяч 430 гектар;

земли населенных пунктов – 40 тысяч 729 гектар;

земли промышленности, транспорта, связи, для нужд космической деятельности, обороны, национальной безопасности и иного не сельскохозяйственного назначения – 6 тысячи 85 гектар;

земли лесного фонда – 1 миллион 838 тысяч 435 гектар,

земли водного фонда – 4 тысячи 753 гектар;

земли запаса – 1 миллион 174 тысяч 960 гектар.

### 3. Описание пастбищ

7. Пастбища, в связи с природно-климатической особенностью района относятся к сухостепным пастбищам. По типу относятся к ковыльно-типчаково-разнотравный и ковыльно-типчаково-полынный.

На территории района темно-каштановая, лугово-каштановая, луговая и болотная почва.

Особенностью растительного покрова Балхашского района является дерновинные злаки (ковыль, овсяница бороздчатая, типчак).

### 4. Использование пастбищ

8. Основными пользователями пастбищ на территории района являются сельскохозяйственные формирования. Скот населения в населенных пунктах пасется на отведенных землях.

9. Количество поголовья сельскохозяйственных животных на территории района – 148 головы верблюда, 88448 головы крупно-рогатого скота, 94247 головы мелко рогатого скота, 22405 головы лошадей.

### 5. Ветеринарно-санитарные объекты

10. В районе действуют 19 ветеринарно-санитарных пунктов, из них 13 скотомогильников, 2 пункта и 4 площадки для забоя скота.

### 6. Сервитуты для прогона скота

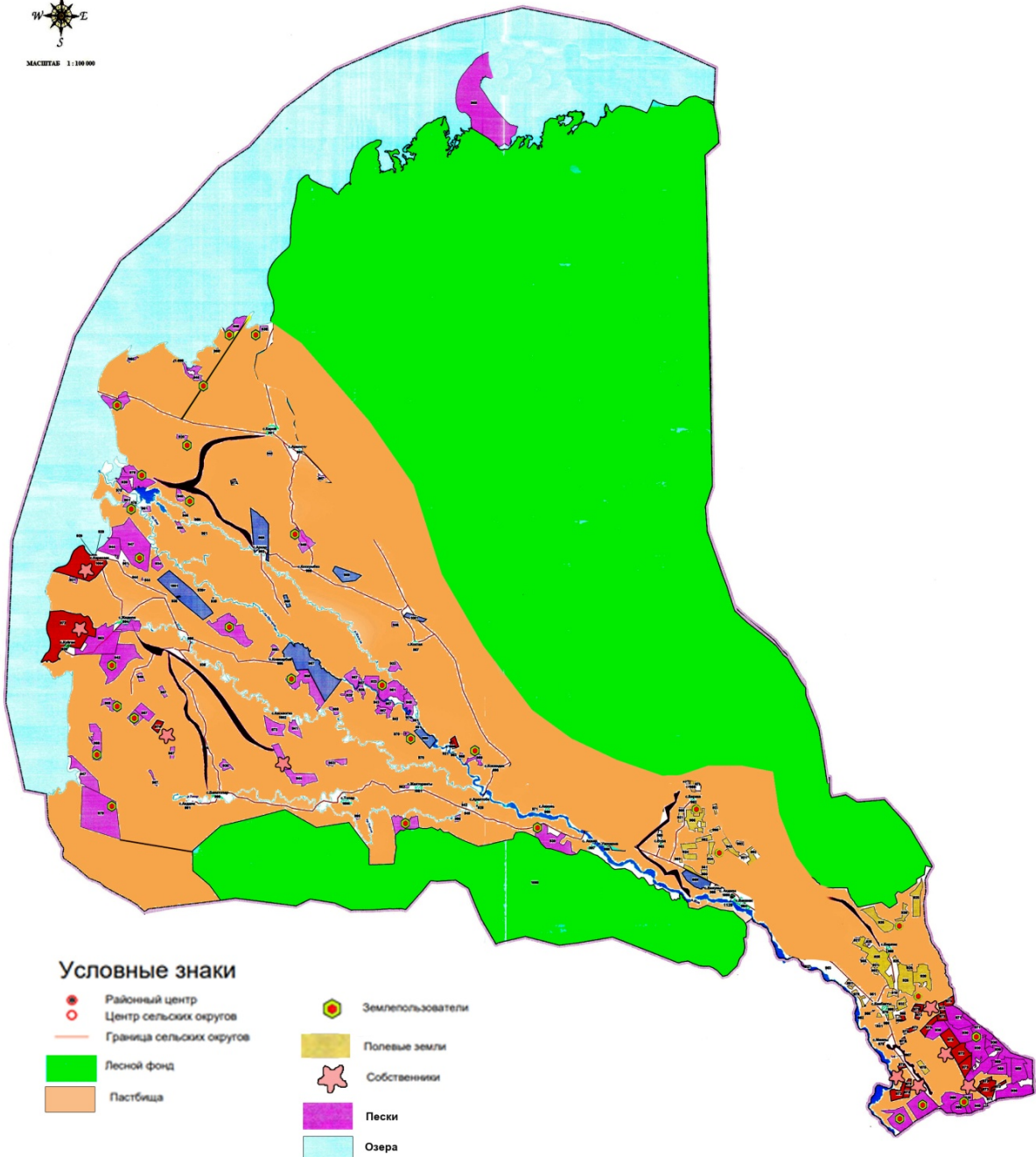
11. В Балхашском районе сервитуты для прогона скота не установлены.

Приложение 1 к Плану по управлению  
пастбищами и их использованию по  
Балхашскому району на 2023-2024  
годы

**Схема (карта) расположения пастбищ в разрезе категорий земель, собственников земельных участков и землепользователей на основании правоустанавливающих документов**

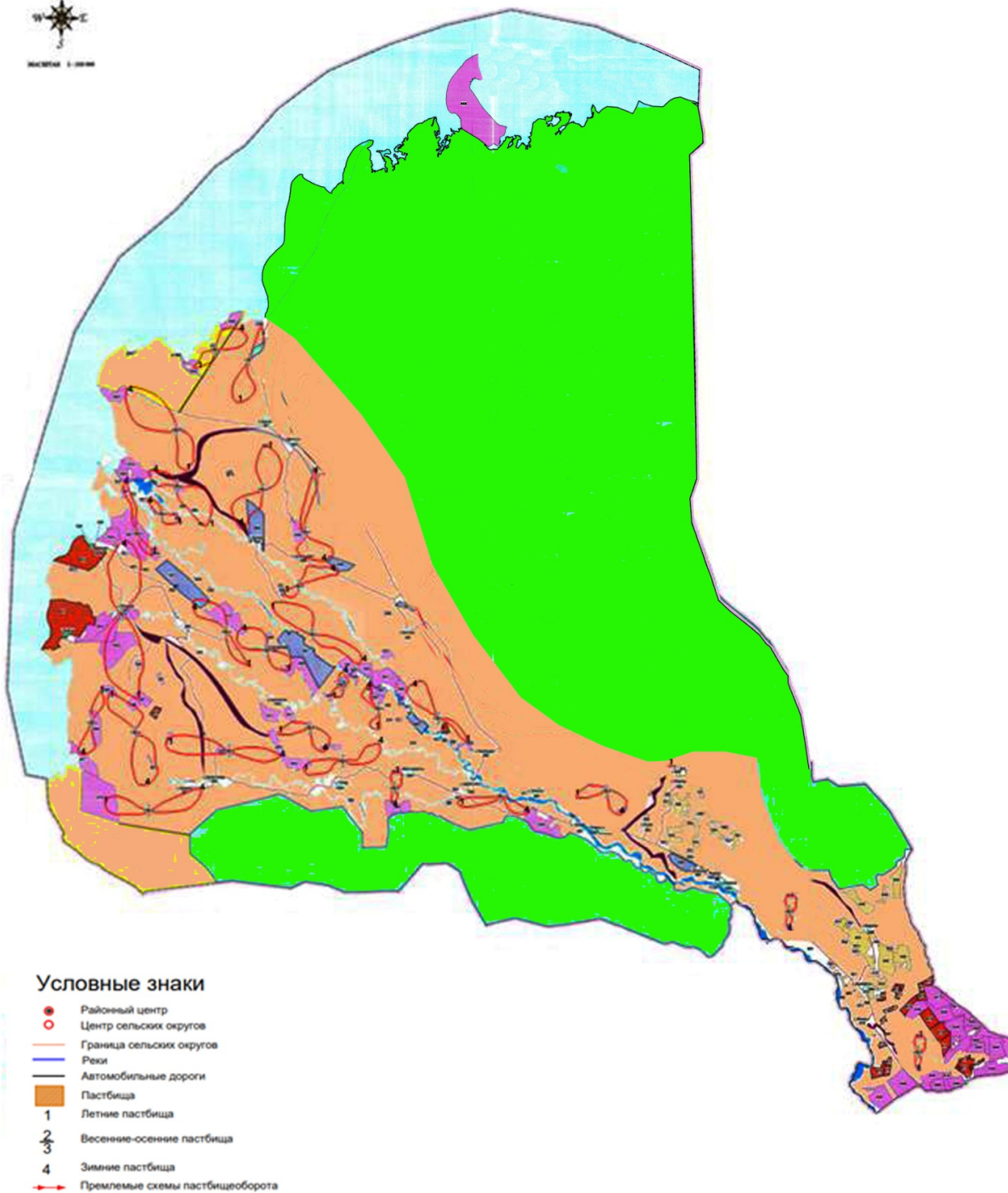


МАСШТАБ 1:100 000



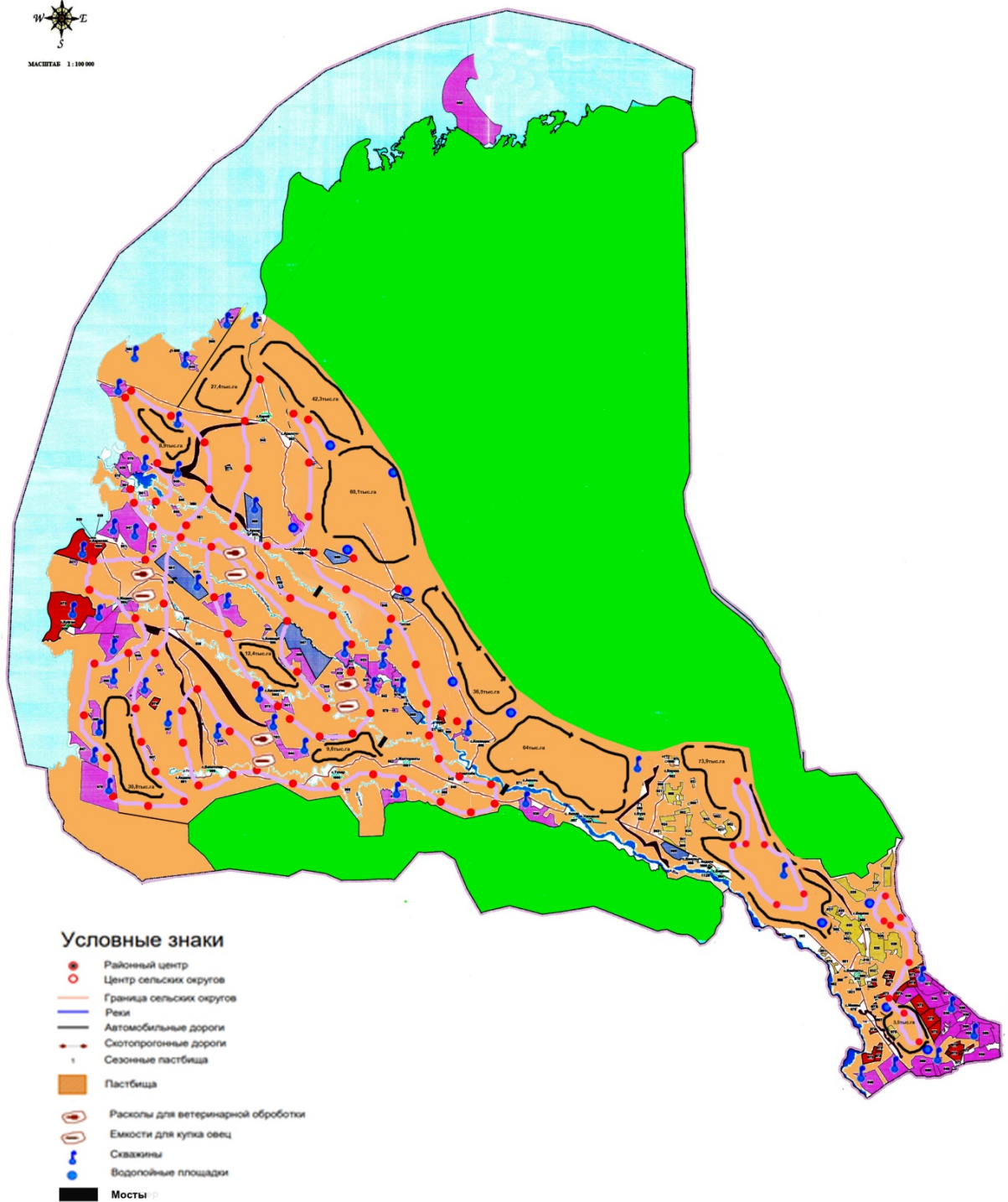
Приложение 2 к Плану по управлению пастбищами и их использованию по Балхашскому району на 2023-2024 годы

## Приемлемые схемы пастбищеоборотов



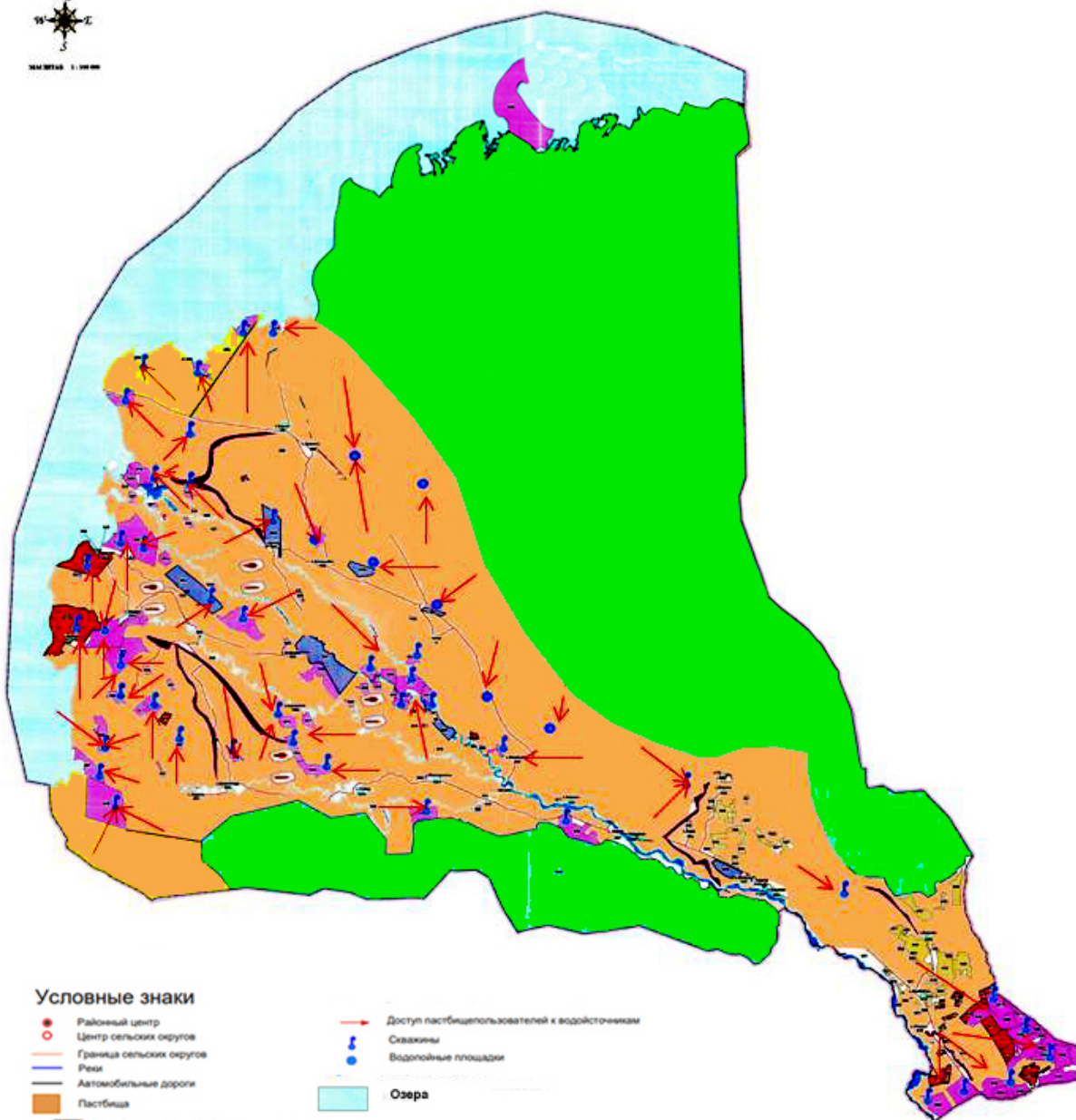
Приложение 3 к Плану по управлению  
пастбищами и их использованию по  
Балхашскому району на 2023-2024  
годы

**Карта с обозначением внешних и внутренних границ и площадей пастбищ, в том числе сезонных, объектов пастбищной инфраструктуры**



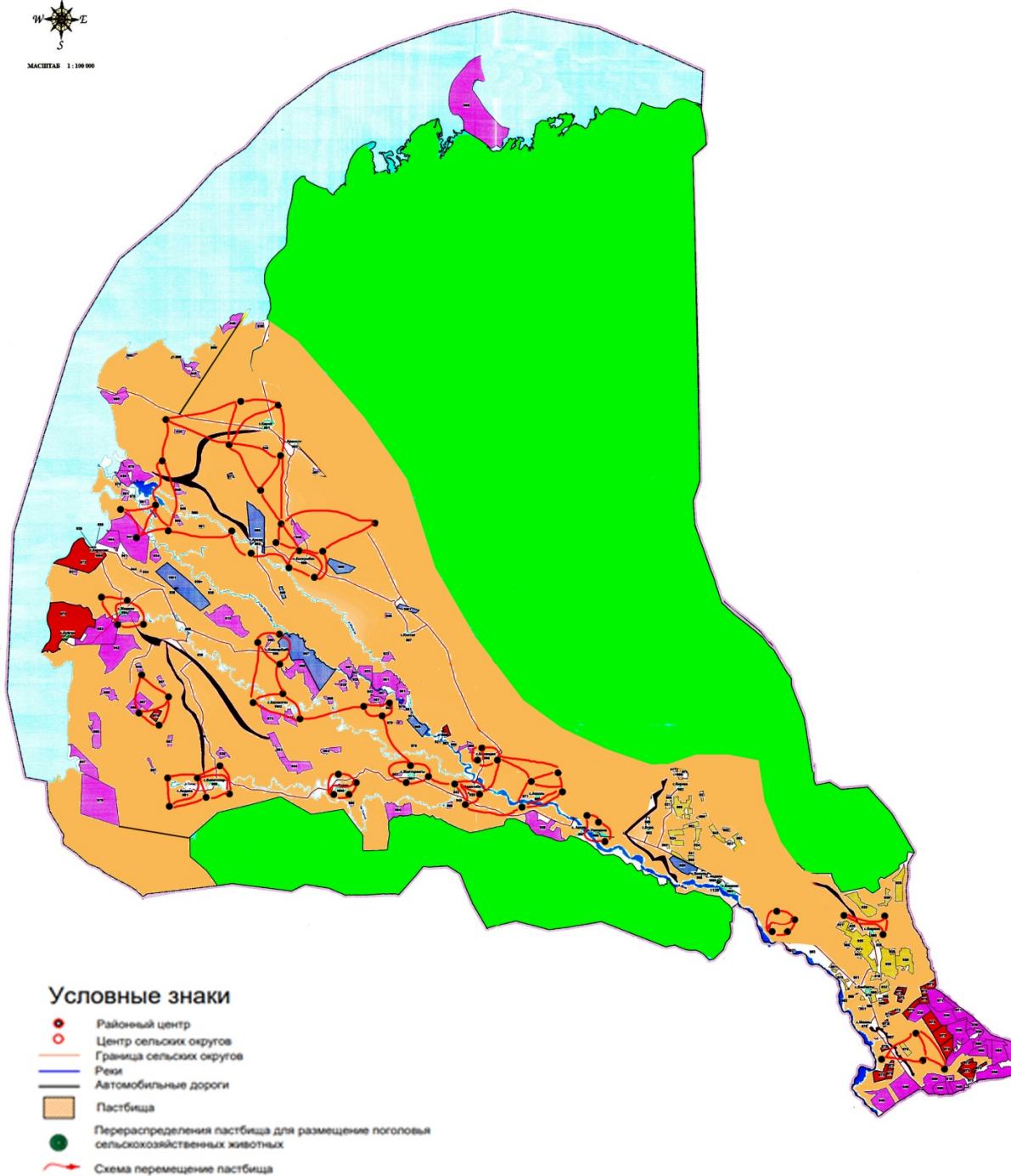
Приложение 4 к Плану по управлению  
пастбищами и их использованию по  
Балхашскому району на 2023-2024  
годы

**Схема доступа пастбищепользователей к водоисточникам (озерам, рекам, прудам, копаням, оросительным или обводнительным каналам, трубчатым или шахтным колодцам), составленную согласно норме потребления воды**



Приложение 5 к Плану по управлению пастбищами и их использованию по Балхашскому району на 2023-2024 годы

**Схема перераспределения пастбищ для размещения поголовья сельскохозяйственных животных физических и (или) юридических лиц, у которых отсутствуют пастбища, и перемещения его на предоставляемые пастбища**



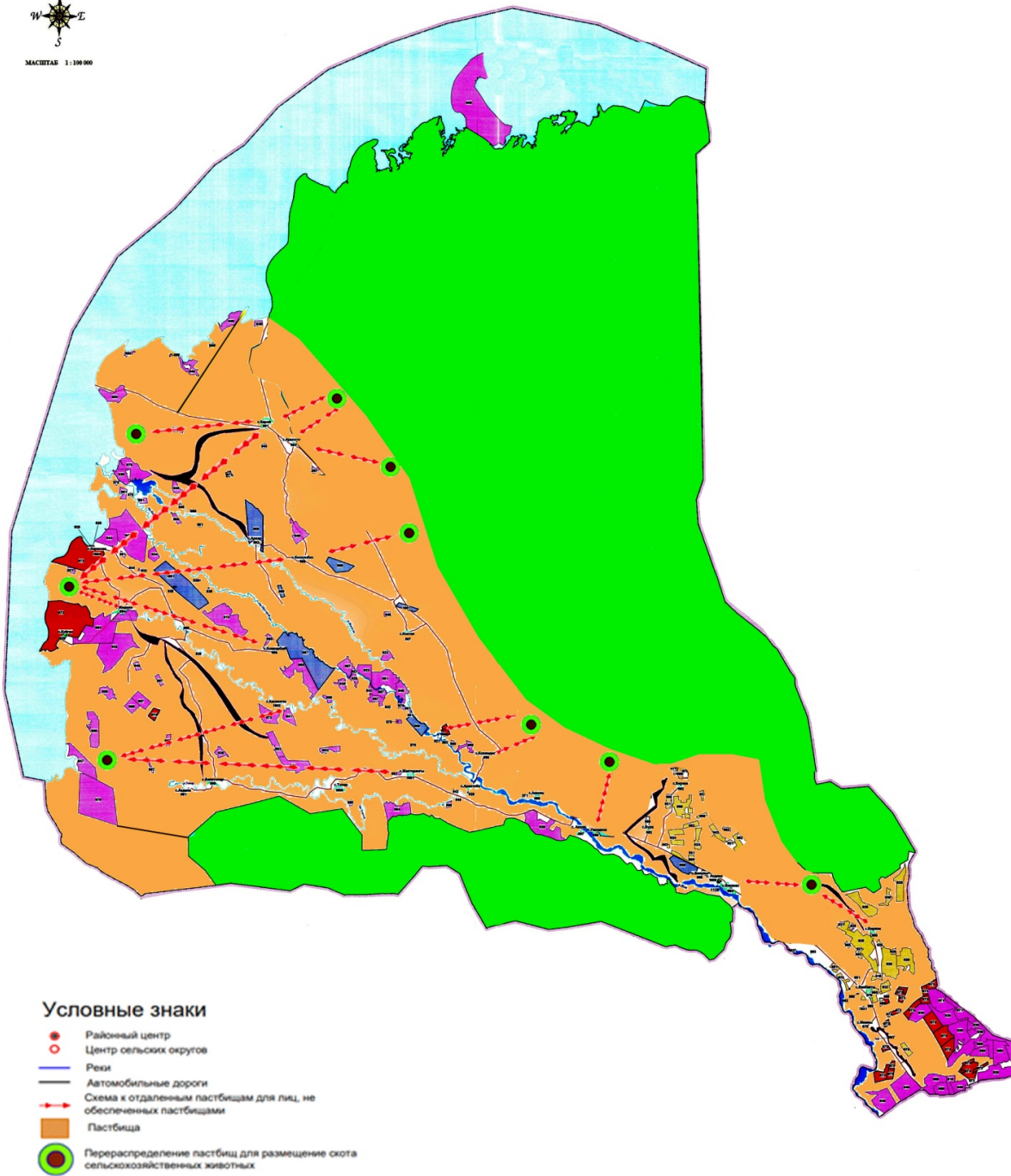
Приложение 6 к Плану по управлению  
пастбищами и их использованию по  
Балхашскому району на 2023-2024  
годы

**Схема размещения поголовья сельскохозяйственных животных на отгонных пастбищах физических и (или) юридических лиц, не обеспеченных пастбищами, расположенными при сельском округе**





МАСШТАБ 1:100000



Приложение 7 к Плану по управлению пастбищами и их использованию по Балхашскому району на 2023-2024 годы

**Календарный график по использованию пастбища, устанавливающий сезонные маршруты выпаса и передвижения сельскохозяйственных животных**

Годы	Сроки перегона скота на пастбища и возврата скота из пастбищ			
	Весна	Лето	Осень	Зима

2020	I-декада марта II-декада мая	II-декада мая II-декада октября	II-декада октября II-декада ноября	III-декада ноября I-декада марта
2021	II-декада марта II-декада мая	II-декада мая II-декада октября	II-декада октября II-декада ноября	III-декада ноября I-декада марта

© 2012. РГП на ПХВ «Институт законодательства и правовой информации Республики Казахстан»  
Министерства юстиции Республики Казахстан