

Об утверждении Плана по управлению пастбищами и их использованию в города Кентау на 2022-2023 годы

Решение Кентауского городского маслихата Туркестанской области от 4 февраля 2022 года № 114

В соответствии с подпунктом 15) пункта 1 статьи 6 Закона Республики Казахстан "О местном управлении и самоуправлении" от 23 января 2001 года и подпунктом 1) статьи 8 Закон Республики Казахстан от 20 февраля 2017 года "О пастбищах" городской маслихат РЕШИЛ:

1. Утвердить План по управлению пастбищами и их использованию в города Кентау на 2022-2023 годы согласно приложению.

2. Настоящее решение вводится в действие по истечении десяти календарных дней после дня его первого официального опубликования.

Секретарь Кентауского городского маслихата

Т.Балабиев

Утвержден решением
Кентауского городского
маслихат от 4 февраля
2022 года № 114

План по управлению пастбищами и их использованию в городе Кентау на 2022-2023 годы

Настоящий План по управлению пастбищами и их использованию по городу Кентау на 2022-2023 годы (далее – План) разработан в соответствии с Законами Республики Казахстан от 20 февраля 2017 года "О пастбищах", от 23 января 2001 года "О местном государственном управлении и самоуправлении в Республике Казахстан", приказом Заместителя Премьер-Министра Республики Казахстан – Министра сельского хозяйства Республики Казахстан от 24 апреля 2017 года № 173 "Об утверждении Правил рационального использования пастбищ" (зарегистрирован в Министерстве юстиции Республики Казахстан 28 апреля 2017 года № 15090), приказом Министра сельского хозяйства Республики Казахстан от 14 апреля 2015 года № 3-3/332 "Об утверждении предельно допустимой нормы нагрузки на общую площадь пастбищ" (зарегистрирован в Министерстве юстиции Республики Казахстан 15 мая 2015 года № 11064).

План принимается в целях рационального использования пастбищ, устойчивого обеспечения потребности в кормах и предотвращения процессов деградации пастбищ.

План содержит:

1) схему (карту) расположения пастбищ на территории административно-территориальной единицы в разрезе категорий земель,

собственников земельных участков и землепользователей на основании правоустанавливающих документов;

2) приемлемые схемы пастбищеоборотов;

3) карту с обозначением внешних и внутренних границ и площадей пастбищ, в том числе сезонных, объектов пастбищной инфраструктуры;

4) схему доступа пастбищепользователей к водоисточникам (озерам, рекам, прудам, копаням, оросительным или обводнительным каналам, трубчатым или шахтным колодцам), составленную согласно норме потребления воды;

5) схему перераспределения пастбищ для размещения поголовья сельскохозяйственных животных физических и (или) юридических лиц, к которым отсутствуют пастбища, и перемещения его на предоставляемые пастбища;

6) схему размещения поголовья сельскохозяйственных животных на отгонных пастбищах физических и (или) юридических лиц, не обеспеченных пастбищами, расположенными в сельском округе;

7) календарный график по использованию пастбищ, устанавливающий сезонные маршруты выпаса и передвижения сельскохозяйственных животных;

8) иные требования, необходимые для рационального использования пастбищ на соответствующей административно-территориальной единице.

План принят с учетом сведений о состоянии геоботанического обследования пастбищ, сведений о ветеринарно-санитарных объектах, данных о численности поголовья сельскохозяйственных животных с указанием их владельцев-пастбищепользователей, физических и (или) юридических лиц, данных о количестве гуртов, отар, табунов, сформированных по видам и половозрастным группам сельскохозяйственных животных, сведений о формировании поголовья сельскохозяйственных животных для выпаса на отгонных пастбищах, особенностей выпаса сельскохозяйственных животных на культурных и аридных пастбищах, сведений о сервитутах для прогона скота, иных данных, предоставленных государственными органами, физическими и (или) юридическими лицами.

Город Кентау расположен на северной территории Туркестанской области, по территориальной зоне граничит с Сауранским, Сузакским районами.

Город состоит из 4 сел, 2 населенных пунктов. Центр города- город Кентау.

Город Кентау образован 1 августа 1955 года Указом Президиума Верховного Совета Казахской ССР на базе поселка Мыргалымсай который относится к городу Туркестан. Поселки Ачисай, Хантаги, Байылдыр переданы в административное управление из города Туркестан в город Кентау. Поскольку город Кентау является промышленным городом, сельскохозяйственные земли в селах не рассматривались.

Вся земельная площадь города Кентау составляет 52 767 гектаров. Всего сельхозугодий составляет 40 600 га, в том числе пашни 4216 га, из них орошаемая

пашня 2300 га, многолетние древесные растения 716 га, залежь 576 га, пастбища 35092 га.

По категориям земли:

земли используемые в сельскохозяйственных целях 23 368 гектар;

земли населенных пунктов 10 832 гектаров;

земли промышленности, транспорта, связи, обороны и иного несельскохозяйственного назначения 414 гектар;

Земли особо охраняемых природных территорий-нет;

земли лесного фонда-нет;

земли водного фонда 755 гектара;

Земли специального земельного фонда-17 398 гектара

По административно-территориальному делению в городе Кентау имеются 4 село, (Хантагы, Байылдыр, Ащысай, Карнак) 2 сельских населенных пункта.

Содержание:

1 Природа

2 Климат

3 Гидрография

4 Сельское хозяйство

Природа:

Каратауский государственный природный заповедник города Кентау расположен на северо-западных склонах гор Каратау. Заповедник – это особо охраняемая территория. Его общая площадь составляет 39424 га на балансе Сауранского района. Заповедник граничит с Кентауским, Сузакским, Байдибекским районами Туркестанской области и с Жанакорганским районом Кызылординской области.

Климат:

Город расположен у подножия горы Каратау, в холодные дни составляет 160-180 дней, годовая влажность воздуха 330-390 миллиметров. В зимний период толщина снега составляет 20-40 сантиметров. Продолжительность составляет 120-160 дней. Земляная корка представляет собой влажную светло-серую почву.

Географическое положение территории города (т. е. основной источник загрязнения атмосферы слишком отдален от океанов).

Зима короткая, мягкая, лето длинное, жаркое. В течение года 40 дней выпадает снег. Но больше не лежать, быстро растворяется. Самый холодный месяц-средняя температура января-8-10 градусов холодная. Средняя толщина снежного покрова 20-40 сантиметров. Снег выпадет в конце ноября, в начале декабря и начнет таять в феврале в марте.

Среднегодовое количество осадков составляет 200-380 миллиметров. Большая часть ветра ожидается в Восточном, Юго-восточном направлении. Средняя скорость 3-5

1	Кентау	84	1487	126	1361	2943	417	2526	16089	1360	14729
2	Ащысай	0	357	18	339	308	66	242	6123	954	5169
3	Байылдыр	0	218	19	199	1427	113	1314	3700	484	3216
4	Хантагы	0	342	36	306	904	173	731	7436	748	6688
5	Карнак	0	612	54	558	4119	732	3387	11556	1376	10180
	Всего:	84	3016	253	2763	9701	1501	8200	44904	4922	39982

Уровень обеспеченности скота на пастбищах:

№	Число сельских округов	Общая площадь пастбищных угодий в сельских округах, гектар	Поголовья и площадь требуемых пастбищных угодий, гектар									Общая площадь требуемых пастбищных угодий, гектар	Общая разница в районе пастбищ и неюгодимых пастбищ (+/-)
			Лошадь	Норма гектар	Требуемые пастбищные угодия гектар	Крупнорогатый скот	Норма гектар	Требуемые пастбищные угодия гектар	Мелкорогатый скот	Норма гектар	Требуемые пастбищные угодия гектар		
1	2	3	4	5	6	7	8	9	10	11	12	13	14
1	Кентау	2363	1487	9	13383	2943	8	23544	16089	2	32178	69105	-66742
2	Ащысай	7937	357	9	3213	308	8	2464	6123	2	12246	17923	-9986
3	Байылдыр	1455	218	9	1962	1427	8	11416	3700	2	7400	20778	-19323
4	Хантагы	2767	342	9	3078	904	8	7232	7436	2	14872	25182	-22415
5	Карнак	35092	612	9	5508	4119	8	32952	11556	2	23112	61572	-26480
	Всего:	49614	3016	9	27144	9701	8	77608	44904	2	89808	194560	144946

Ветеринарно-санитарные учреждения, обслуживающие скот: ветпункты - 5, крещения мелких животных - 6, пункты искусственного осеменения - 4, количество биотермальных ям - 3.

Информация о ветеринарно-санитарных учреждениях:

№	Сельские округа	Ветеринарные станции	Купка мелкорогатого скота	Пункт искусственного осеменения	Биотермические котловины
1	Кентау	1	2	1	2

2	Ащысай	1	1	1	-
3	Байылдыр	1	1	-	-
4	Хантагы	1	1	1	-
5	Карнак	1	1	1	1
	Всего:	5	6	4	3

Средняя урожайность сухой массы пастбищных угодий составляет 5,3 центнера / га, кормовая единица-3,1 центнера/га.

Оценка урожайности (центнер/га) и кормовой единицы пастбищ в естественных кормовых угодьях проводилась по следующим показателям.

Рекомендация использование сезонных пастбищ	Качество урожайности пастбищ по кормовым единицам (центнер/гектар)				
	хорошо	выше среднего	средне	ниже среднего	плохо
1	2	3	4	5	6
Весенне-летнее, Осенне- летнее	11,0 выше	7,0-11,0	4,0-6,9	2,0-3,9	2,0 ниже
Весеннее	7,5 выше	5,5-7,5	3,0-5,4	1,5-2,9	1,5 ниже
Осеннее	3,0-4,0	2,0-2,9	1,0-1,9	-	1,0 ниже
Весенне- осеннее	Оценивается в два сезона, весеннее- осеннее				

Поток корма оценивается по следующим показателям:

Рекомендация использование сезонных пастбищ	Фертильность корма (объем кормовой единицы в 100 килограмм сухой массы)		
	хорошо	средне	плохо
1	2	3	4
Весеннее	68 выше	51-69	ниже 51
Весенне-летнее, осенне-летнее	50 выше	40-50	ниже 40
Осеннее	40 выше	30-40	ниже 30

Заключение.

В городе Кентау общая пастбищная площадь составляет 35092 гектаров, согласно " Приказу Министерства сельского хозяйства Республики Казахстан" от 14 апреля 2015 года № 3-3/332 "Об утверждении предельно-допустимых норм нагрузки общей площади пастбищ" установлено, что всего с учетом пастбищ на поголовье скота требуется 144946 гектаров пастбищ.

Всего по городу используется 57705 голов скота в пастбищных угодьях, площадью 49614 га (из них: 9701 крупный рогатый скот, 3016 лошадей, 44904 голов мелкого рогатого скота, 84 голов верблюда), из них всего 46658 голов содержится и откармливается на одном месте (из них: 1501 голов крупного рогатого скота, 253 лошадей, 44904 голов мелкого рогатого скота).

На основании выше изложенного, в городе Кентау наблюдается недостаток пастбищных земель общей площадью 144946 га на 57705 голов.

Для решения недостатка пастбищных угодий в городе Кентау, снижения нагрузки на пастбищные угодья и увеличения поголовья скота, не требующего пастбищных угодий из пастбищно-кормовой системы.

Предложение.

В приказе Министерства сельского хозяйства Республики Казахстан от 14 апреля 2015 года № 3-3/332 "Об утверждении предельно допустимых норм нагрузки общей площади пастбищ" предлагается пересчет установленного предельного размера пастбищ на поголовье скота по месту жительства.

В приложении сведения, схемы и карты в разрезе сельских округов:

- Приложение 1 – город Кентау
- Приложение 2 – село Ачисай
- Приложение 3 – село Байылдыр
- Приложение 4 – село Хантагы
- Приложение 5 - село Карнак

1. Город Кентау

Центр – города Кентау.

Численность населения - 101907 человек

Общая площадь города – 5316 гектаров

Земли населенных пунктов – 2926 гектаров

Земли промышленности – 8 гектаров

Каналы, арыки – 19 гектаров

Сельскохозяйственные земли – 2363 гектаров

в том числе пастбищные земли: 2363 гектаров

Данные о количестве поголовья скота сельскохозяйственных животных по месту жительства:

№	Населенные пункты	Верблюд	Лошадь	Крупнорогатый скот	Мелкорогатый скот
1	Город Кентау	84	1487	2943	16089
	Всего:	84	1487	2943	16089

Информация о ветеринарно-санитарных учреждениях:

№	Сельские округа	Ветеринарные станции	К у ш к а мелкого скота	П у н к т искусственного осеменения	Биотермические котловины
1	Город Кентау	1	2	1	2
	Всего:	1	2	1	2

График использования календаря пастбищ для распределения сельскохозяйственных животных и сезонных маршрутов распространения.

Продолжительность пастбищного периода следующая:

№	Форма выпуска, срок перегона скота в пастбищах	Срок возврата скота из пастбищах	Примечание

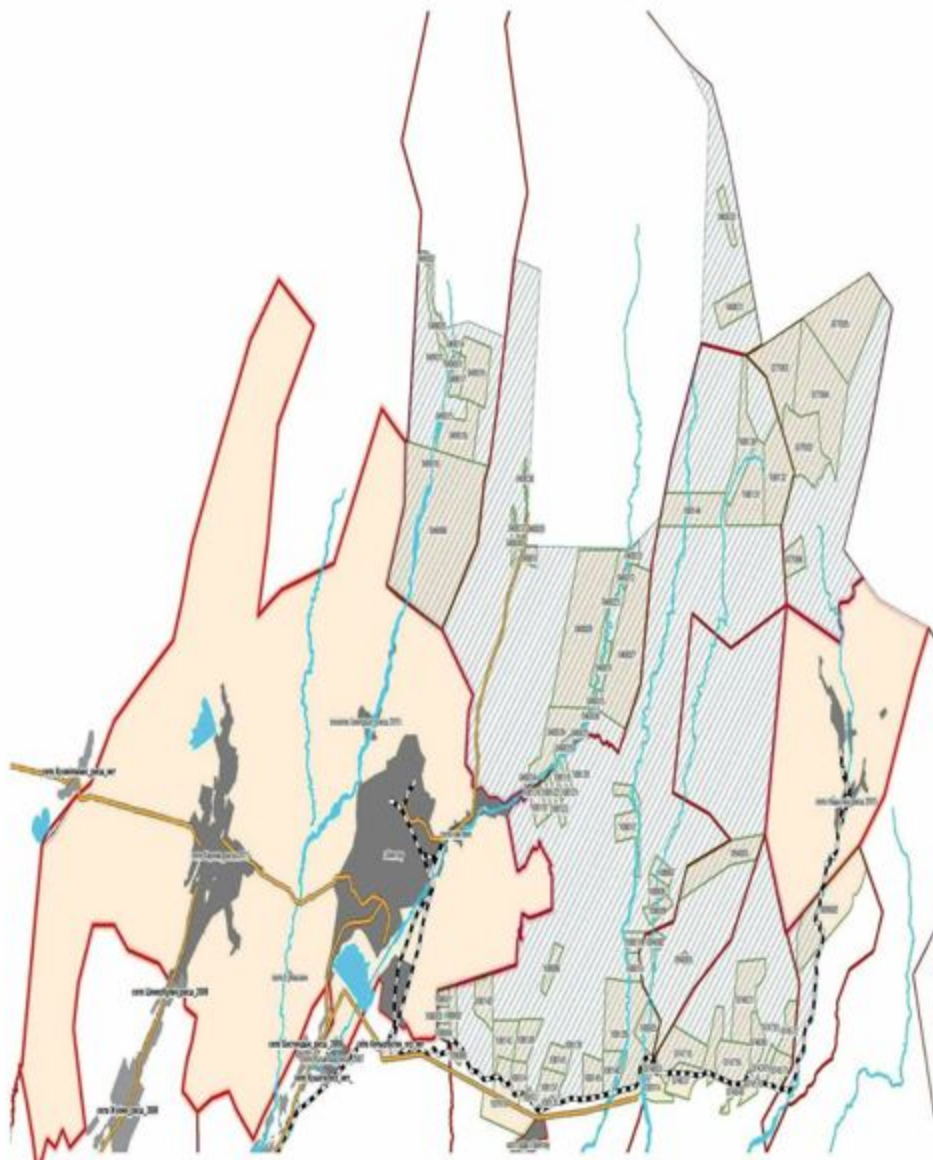
1	Апрель - май	Август - октябрь
---	--------------	------------------

График потребности в пастбище скота сельскохозяйственных животных:

№	Населенные пункты	Общая площадь пастбищ в населенных пунктах гектар	Поголовья скота и требуемая площадь пастбищных земель, гектар			
			Площадь	Норма гектар	Необходимые пастбища, гектар	Крупнорогатый скот
1	2	3	4	5	6	7
1	Кентау	2363	1487	9	13383	2943
	Всего:	2363	1487	9	13383	2943
Норма гектар	Необходимые пастбища, гектар	Крупнорогатый скот	Норма гектар	Необходимые пастбища гектар	Общая площадь необходимых пастбищ гектар	Разница между общей пастбищей и необходимой пастбищ в населенных пунктах,(-,+)
8	9	10	11	12	13	14
8	23544	16089	2	32178	69105	-66742
8	23544	16089	2	32178	69105	-66742

Схема (карта) расположения пастбищ на территории административно - территориальной единицы в разрезе категорий земель, собственников земельных участков и землепользователей на основании правоустанавливающих документов по города Кентау

Кентау қаласы бойынша құқықтық белгілейтін құжаттар
негізінде жер санаттары, жер учаскелерінің меншік иелері және жер пайдаланушылар
бөлінісінде әкімшілік - аумақтық бірлік аумағында жайылымдардың орналасу схемасы (қартасы)



Жер санаттары:
Аумақтың барлық жер көлемі - 7104 гектар,
Елді мекен жері - 7104 гектар,
Аумақ шаруашылығы жерлері жоқ

Категория земель:

Общая площадь города – 5316 гектаров

Земли населенных пунктов – 2926 гектаров

Земли промышленности – 8 гектаров

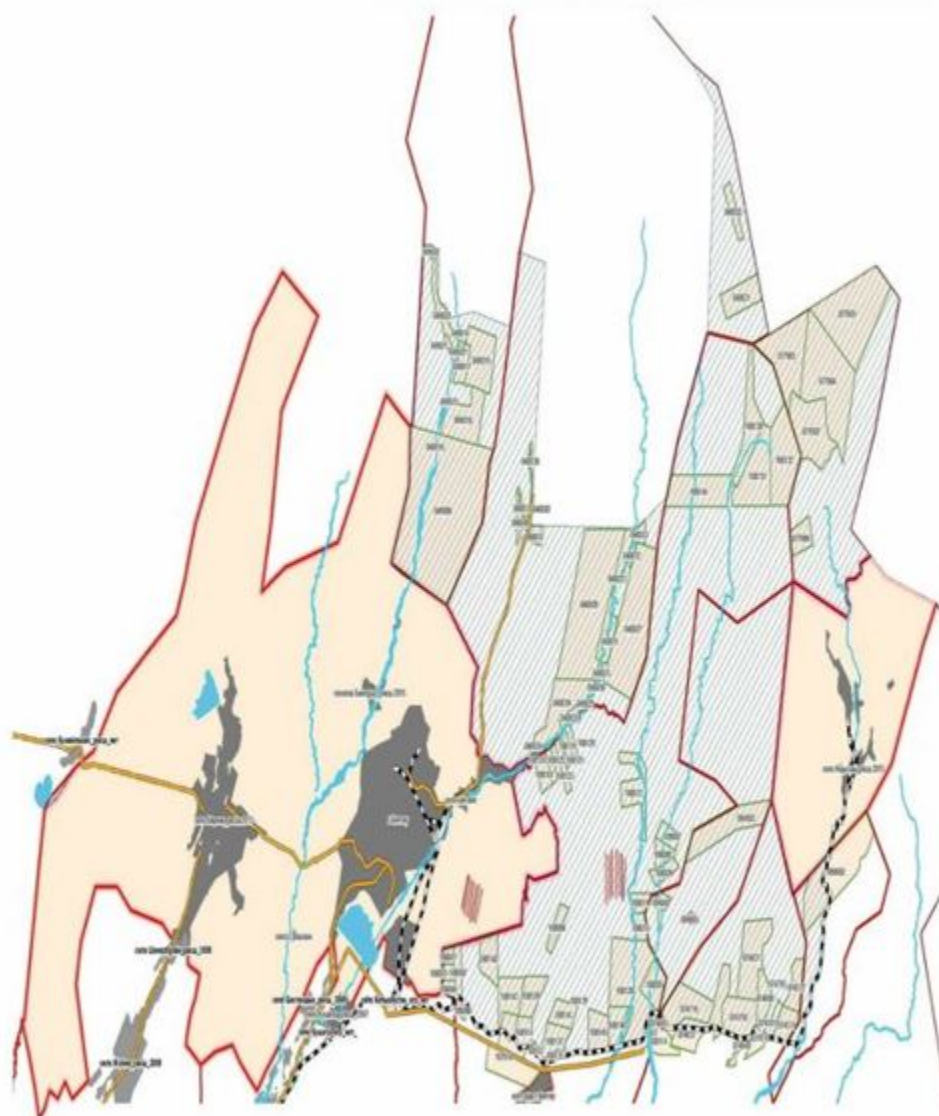
Каналы, арыки – 19 гектаров

Сельскохозяйственные земли – 2363 гектаров

в том числе пастбищные земли: 2363 гектаров

Схема перераспределения пастбищ для размещения поголовья сельскохозяйственных животных физических и (или) юридических лиц, у которых отсутствуют пастбища, и перемещения его на предоставляемые пастбища и схема размещения поголовья сельскохозяйственных животных на отгонных пастбищах физических и (или) юридических лиц не обеспеченных пастбищами по города Кентау

Кентау қаласы бойынша жайылымы жоқ жеке және (немесе) заңды тұлғалардың ауыл шаруашылығы жануарларының мал басын орналастыру үшін жайылымдарды қайта бөлу және оны берілетін жайылымдарға ауыстыру схемасы және аудандық маңызы бар қала, ауыл округ маңында орналасқан жайылымдармен қамтамасыз етілмеген жеке және (немесе) заңды тұлғалардың ауыл шаруашылығы жануарларының мал басын шалғайдағы жайылымдарға орналастыру схемасы



Шартты белгілері:

- жайылымы жоқ тұлғалар малын жаю үшін берілетін ауыл маңындағы жайылым
- жайылымы жоқ тұлғаларға малын жаю үшін берілетін шалғайдағы жайылым

Условные обозначения:

- пастбища расположенные при населенном пункте

- отогонные пастбища предоставляемые для выпаса скота лицам у которых отсутствуют пастбища

Схема доступа пастбищепользователей к водоисточникам (озерам, рекам, прудам, копаням, оросительным или обводнительным каналам, трубчатым или шахтным колодцам), составленная согласно норме потребления воды по города Кентау

Кентау қаласы бойынша жайылым пайдаланушылардың су тұтыну нормасына сәйкес жасалған су көздеріне (көлдерге, өзендерге, тоғандарға, апандарға, суару немесе суландыру каналдарына, құбырлы немесе шахтылы құлықтарға) қол жеткізу схемасы



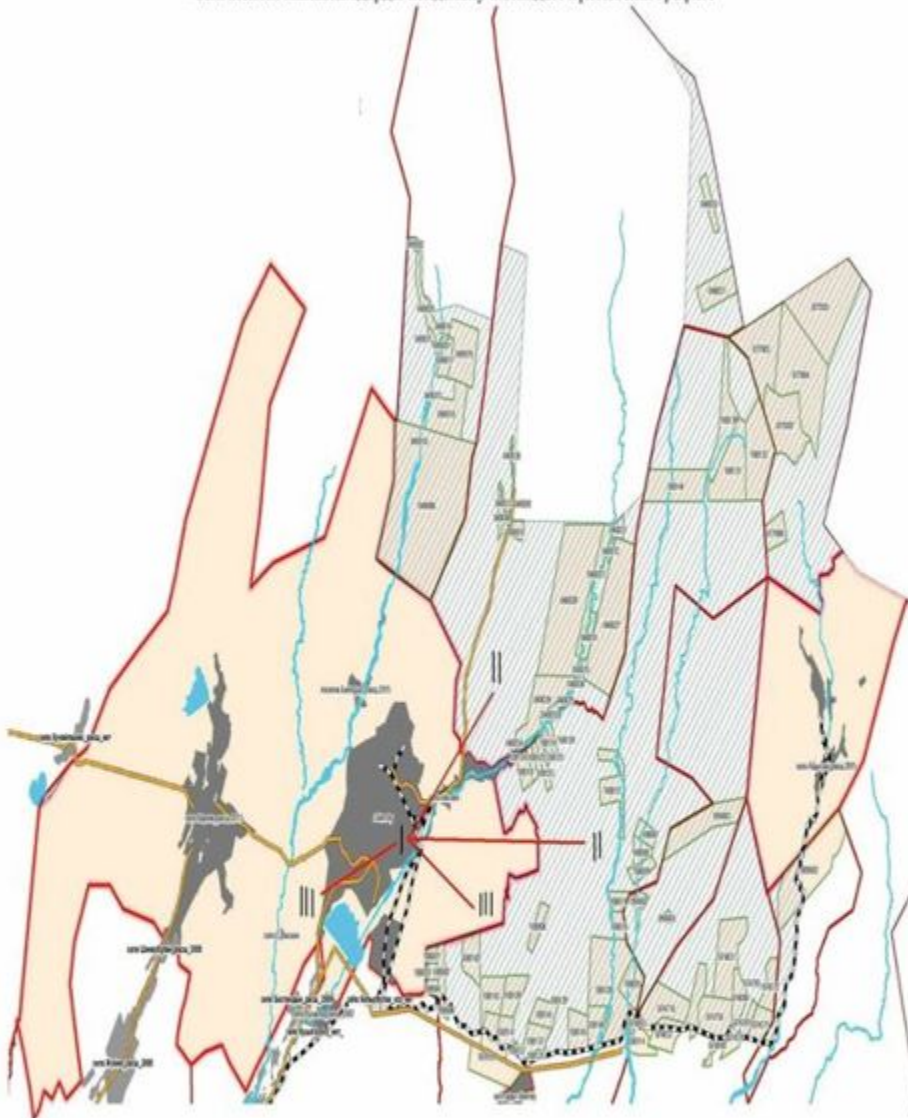
Условные обозначения:

Водоисточники (реки Хантаги, Байылдыр)

Схема доступа к водоисточникам

Календарный график по использованию пастбищ, устанавливающий сезонные маршруты выпаса и передвижения сельскохозяйственных животных по города Кентау

Кентау қаласы бойынша ауыл шаруашылығы жануарларын жаюдың және айдаудың маусымдық маршруттарын белгілейтін жайылымдарды пайдалану жөніндегі күнтізбелік графигі



Шартты белгілері:

- I - Елді мекен жерлері,
 - II - Сәуір - тамыз айларында мал жайылатын жайылым,
 - III - Тамыз - қыркүйек айларында мал жайылатын жайылым
- Ауыл шаруашылығы
■ жануарларын жаюдың және айдаудың маусымдық маршрут белгісі

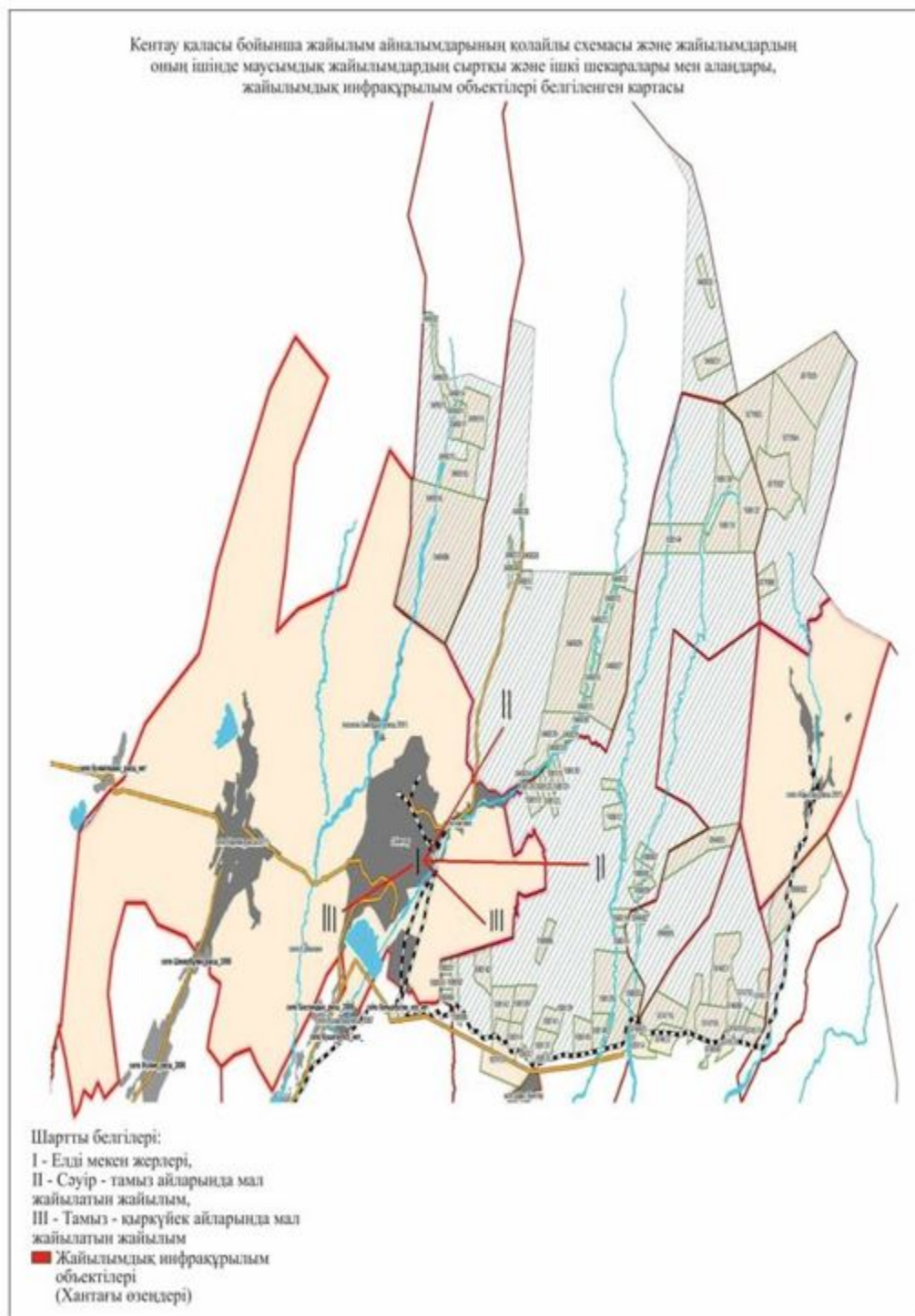
Условные обозначения:

I – земли населенного пункта

II – пастбища для выпаса скота в апреле-августе

- знак сезонного маршрута выпаса и передвижения сельскохозяйственных животных

Приемлемые схемы пастбище оборотов и карта с обозначением внешних и внутренних границ и площадей пастбищ, в том числе сезонных, объектов пастбищной инфраструктуры по городу Кентау.



Условные обозначения:

I – земли населенного пункта

II – пастбища для выпаса скота в апреле-августе

III – пастбища для выпаса скота в августе-сентябре
 - объекты пастбищных инфраструктур (реки Хантаги)

2. Село Ачисай.

Центр – село Ачисай

Количество населения – 2176 человек

Общая площадь села – 8402 гектаров

В том числе:

пастбищная земля -7937 гектаров

Данные о количестве поголовья скота сельскохозяйственных животных по населенным пунктам:

№ п/п	Населенные пункты	Верблюды	Лошадь	Крупнорогатый скот	Мелко - рогатый скот
1	Ачисай	-	357	308	6123
	Всего:	-	357	308	6123

Данные о ветеринарно-санитарных учреждениях:

№ п/п	Населенные пункты	Ветеринарные станции	Купка мелко - рогатого скота	Пункт искусственного осеменения	Биотермические котловины
1	Ачисай	1	1	1	-
	Всего:	1	1	1	-

График календаря использования пастбищ для распределения сельскохозяйственных животных и сезонных маршрутов распространения.

Продолжительность пастбищного периода следующая:

№ п/п	Форма выпуска, срок перегона скота в горной зоне	Срок возврата скота в горной зоне выпуска	Примечание
1	Апрель - май	Август - сентябрь	

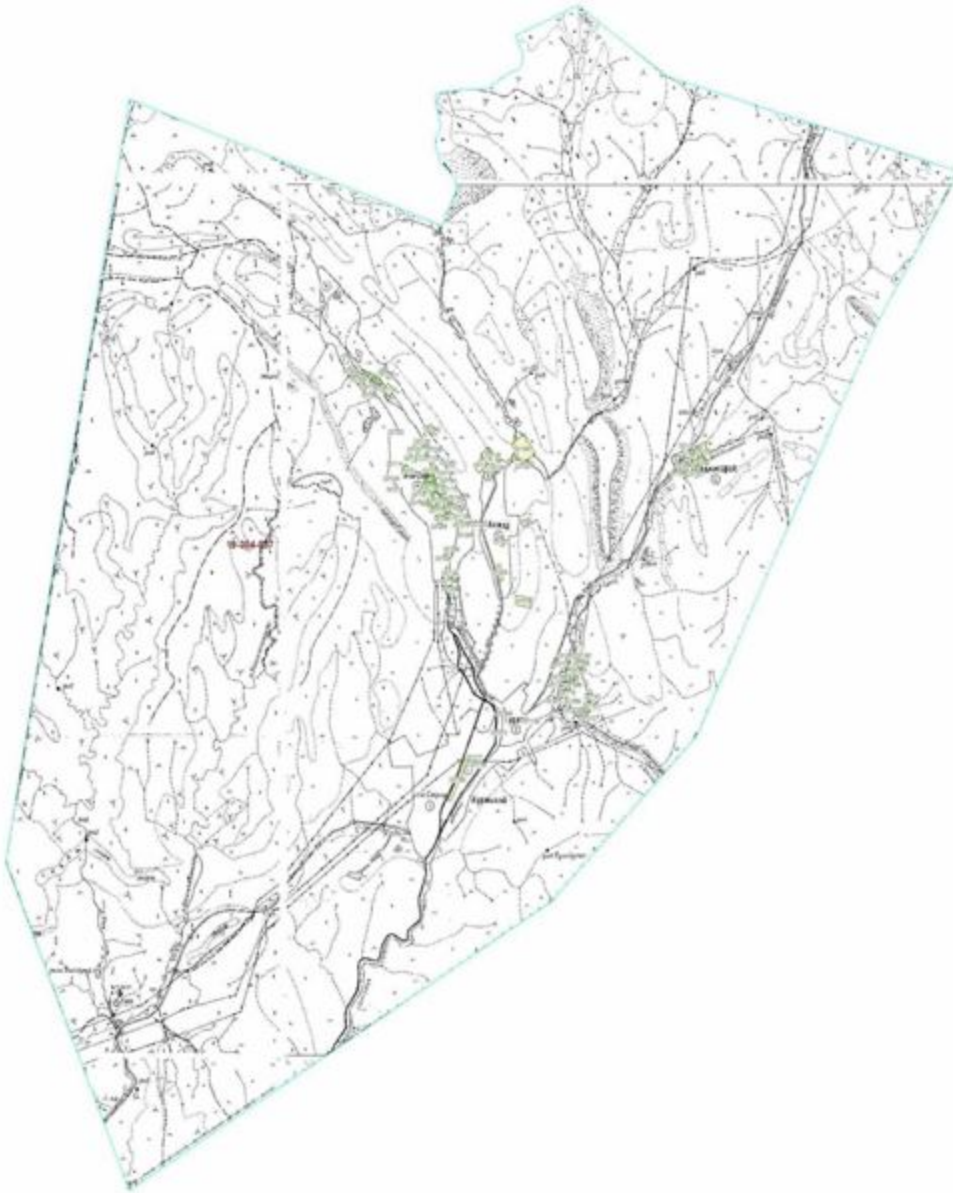
График потребности в пастбище скота сельскохозяйственных животных:

№ п/п	Населенные пункты	Общая площадь пастбищ в населенных пунктах, гектар		Поголовья скота и требуемая площадь пастбищных земель, гектар			
		Мелко - рогатый скот	Крупнорогатый скот	Лошадь	Норма, гектар	Необходимые пастбища, гектар	Крупнорогатый скот
1	2	3	4	5	6	7	
1	Ачисай	7937		357	9	3213	308
	Всего:	7937		357	9	3213	308
Норма, гектар	Необходимые пастбища, гектар	Мелко - рогатый скот	Норма, гектар	Необходимые пастбища, гектар	Общая площадь необходимых пастбищ, гектар	Разница между общей площадью и необходимой площадью пастбищ в населенных пунктах, (-,+)	
8	9	10	11	12	13	14	

8	2464	6123	2	12246	17923	-9886
8	2464	6123	2	12246	17923	-9886

Схема (карта) расположения пастбищ на территории административно - территориальной единицы в разрезе категорий земель, собственников земельных участков и землепользователей на основании правоустанавливающих документов по село Ащысай города Кентау

Кентау қаласы, Ащысай ауылы бойынша құқықтық белгілейтін құжаттар негізінде жер санаттары, жер учаскелерінің меншік иелері және жер пайдаланушылар бөлінісінде әкімшілік - аумақтық бірлік аумағында жайылымдардың орналасу схемасы (картасы)



Жер санаттары:
Ауылдың барлық жер көлемі - 8402 гектар,
Елді мекен жері - 293 гектар,
Ауыл шаруашылығы жері - 8109 гектар,
Жайылымдық жер - 8109 гектар

Категория земель:

Общая площадь округа – 8402 гектаров

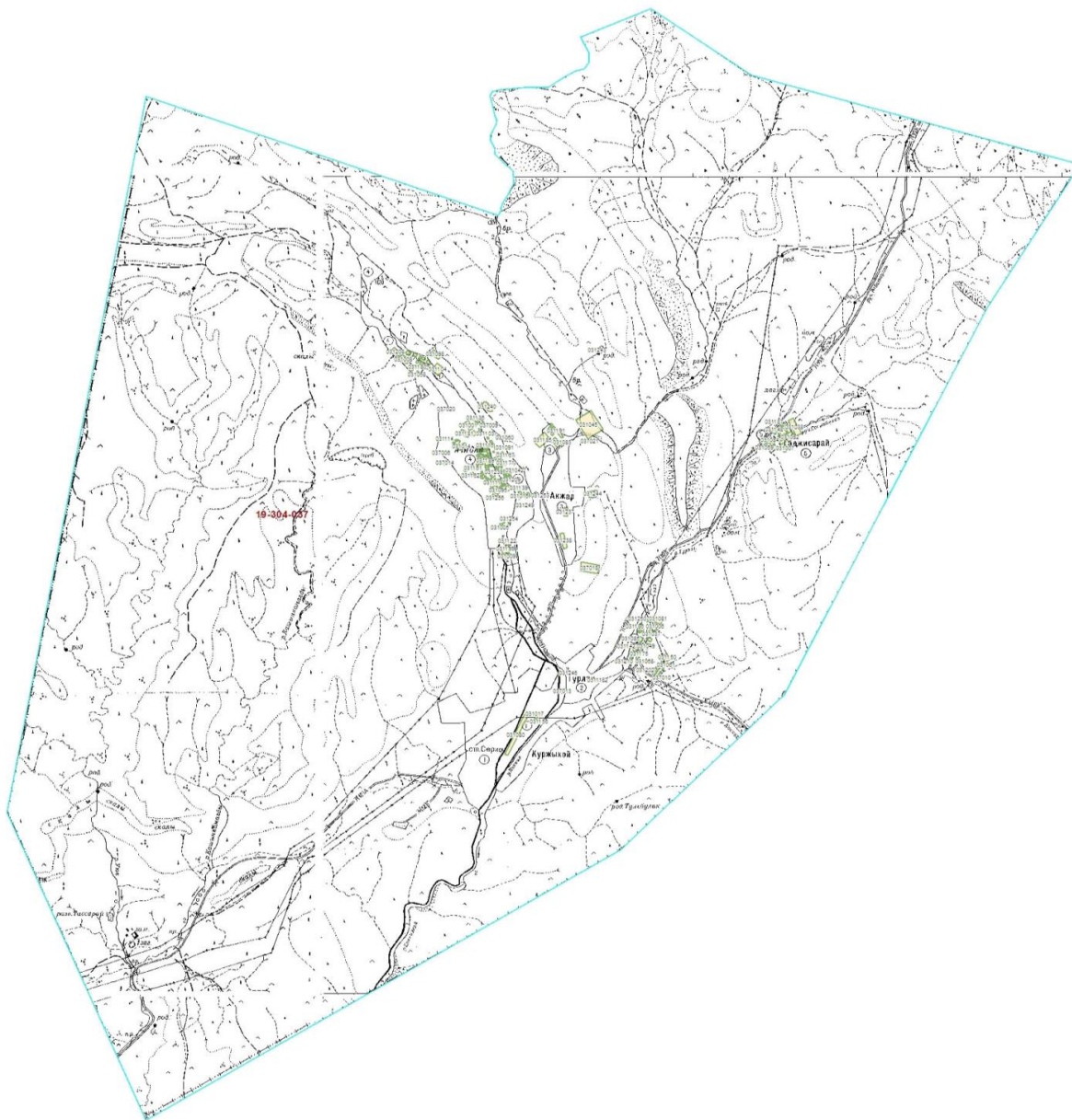
Земли населенного пункта – 293 гектаров

Сельскохозяйственные земли – 8109 гектаров

В том числе:

Пастбищные земли – 7937 гектаров

Схема перераспределения пастбищ для размещения поголовья сельскохозяйственных животных физических и (или) юридических лиц, у которых отсутствуют пастбища, и перемещения его на предоставляемые пастбища и схема размещения поголовья сельскохозяйственных животных на отгонных пастбищах физических и (или) юридических лиц не обеспеченных пастбищами по село Ачисай города Кентау

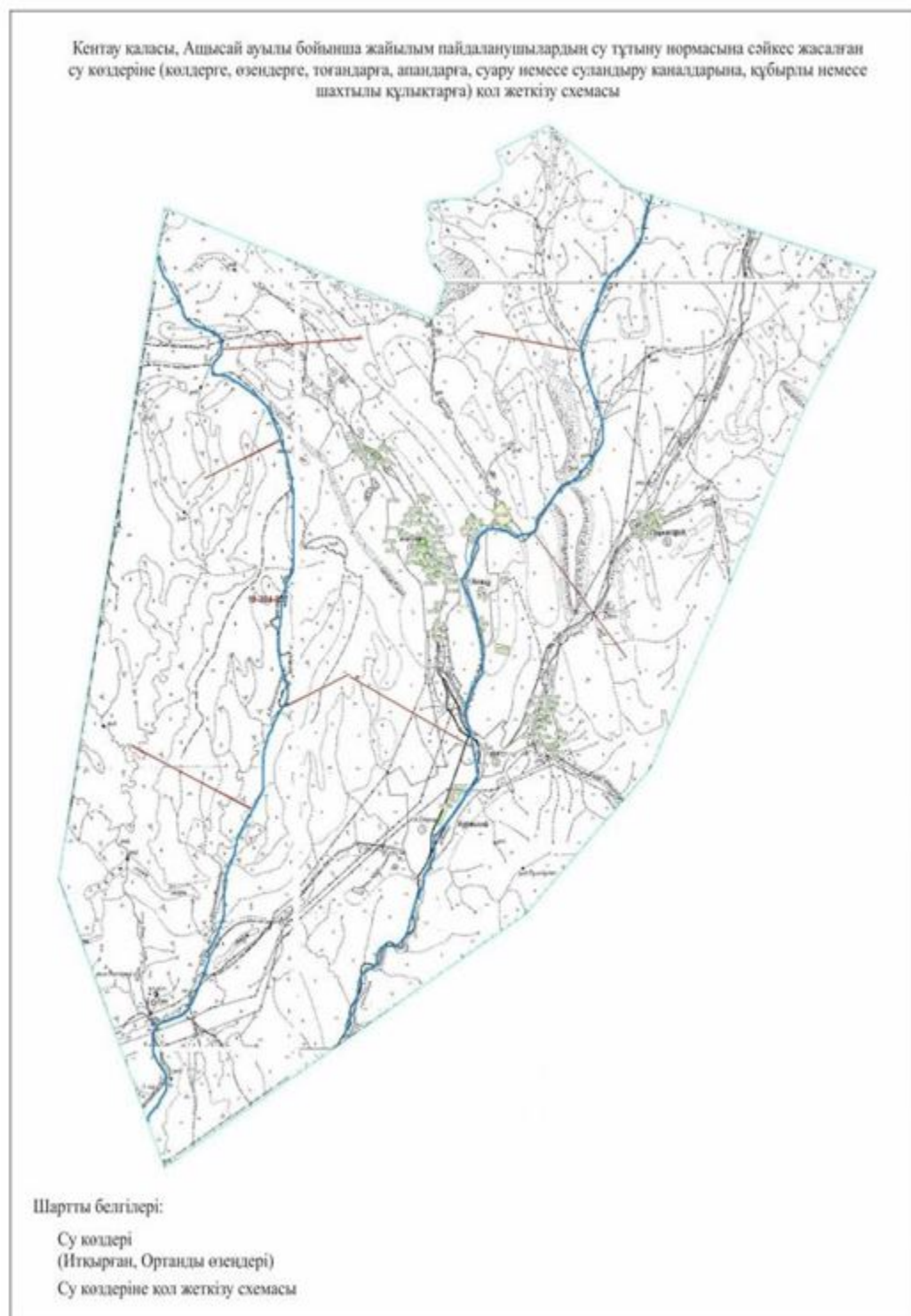


Условные обозначения:

Пастбища расположенные при населенном пункте

Отгонные пастбища предоставляемые для выпаса скота лицам у которых отсутствуют пастбища

Схема доступа пастбищепользователей к водоисточникам (озерам, рекам, прудам, копаням, оросительным или обводнительным каналам, трубчатым или шахтным колодцам), составленная согласно норме потребления воды по село Ачисай города Кентау

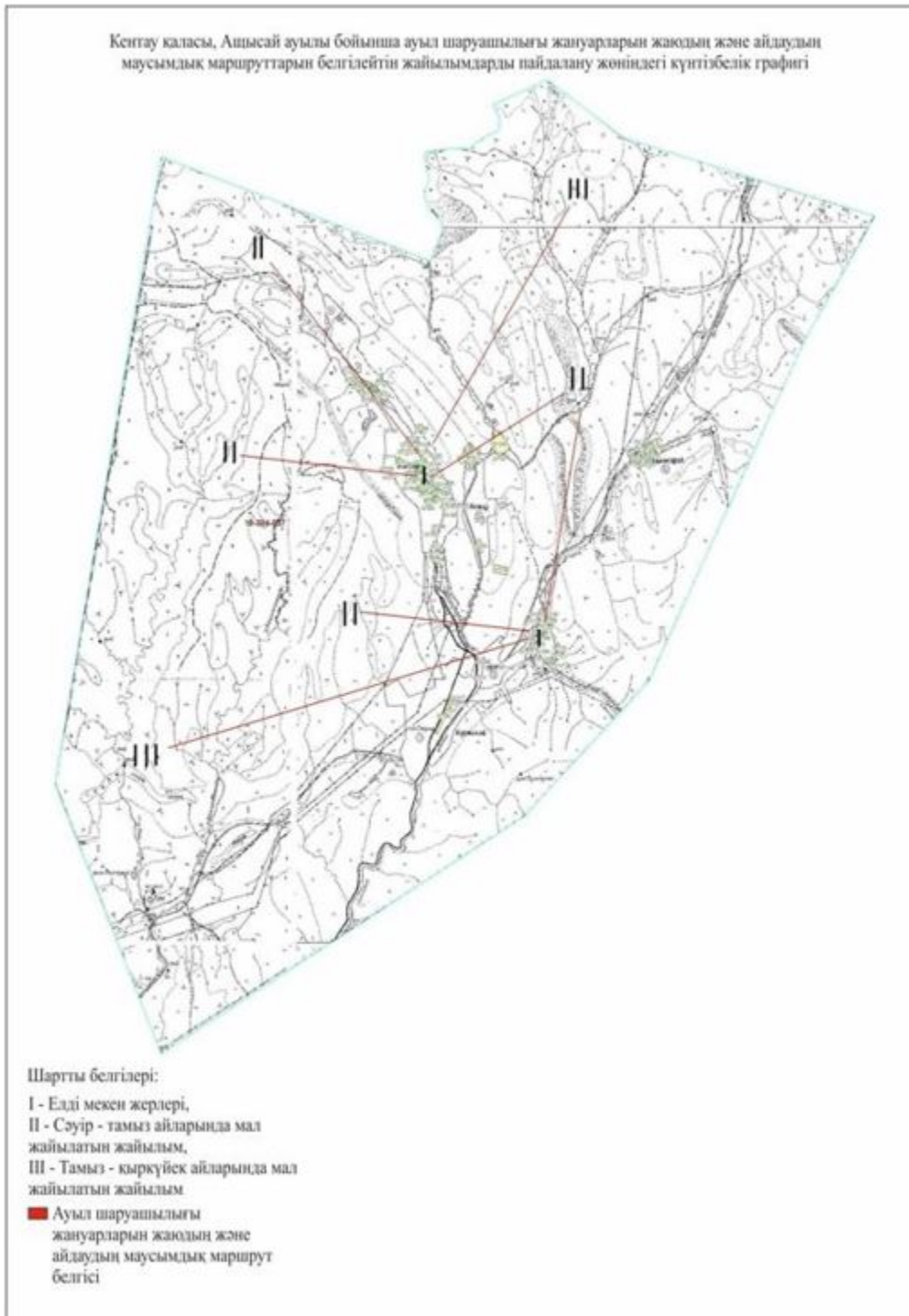


Условные обозначения:

Водоисточники (реки Итқырган, Органды)

Схема доступа к водоисточникам

Календарный график по использованию пастбищ, устанавливающий сезонные маршруты выпаса и передвижения сельскохозяйственных животных по село Ачисай города Кентау



Условные обозначения:

I – земли населенного пункта

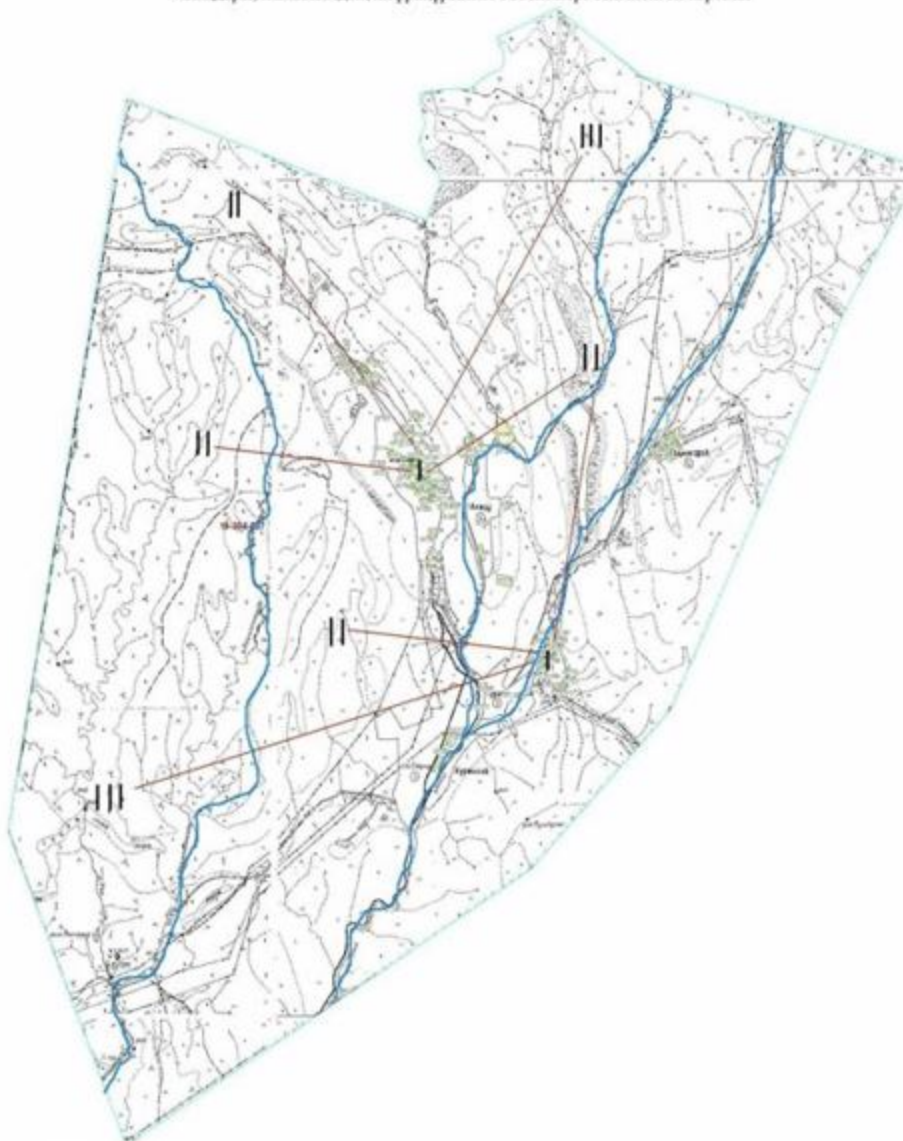
II – пастбища для выпаса скота в апреле-августе

III – пастбища для выпаса скота в августе-сентябре

- знак сезонного маршрута выпаса и передвижения сельскохозяйственных животных

Приемлемые схемы пастбищеоборотов и карта с обозначением внешних и внутренних границ и площадей пастбищ, в том числе сезонных, объектов пастбищной инфраструктуры по селу Ачисай города Кентау

Кентау қаласы, Ашысай ауылы бойынша жайылым айналымдарының қолайлы схемасы және жайылымдардың оның ішінде маусымдық жайылымдардың сыртқы және ішкі шекаралары мен алаңдары, жайылымдық инфрақұрылым объектілері белгіленген картасы



Шартты белгілері:

I - Елді мекен жерлері,

II - Сәуір - тамыз айларында мал жайылатын жайылым,

III - Тамыз - қыркүйек айларында мал жайылатын жайылым

■ Жайылымдық инфрақұрылым объектілері
(Итқырган, Органды өзендері)

Условные обозначения:

I – земли населенного пункта

II – пастбища для выпаса скота в апреле-августе

III – пастбища для выпаса скота в августе-сентябре

- объекты пастбищных инфраструктур (реки Итқырган, Органды)

3. село Байылдыр.

Центр - село Байылдыр

Численность населения-1528 человек

Общая площадь села составляет 1562 гектаров

В том числе:

пастбищные земли -1455 гектаров

Данные о количестве поголовья скота сельскохозяйственных животных по населенным пунктам:

№	Населенные пункты	Верблюды	Площадь	Крупнорогатый скот	Мелкорогатый скот
1	Байылдыр	-	218	1427	3700
	Всего:	-	218	1427	3700

Данные о ветеринарно-санитарных учреждениях:

№	Населенные пункты	Ветеринарные станции	Купка мелкорогатого скота	Пункт искусственного осеменения	Биотермические котловины
1	Байылдыр	1	1	-	-
	Всего:	1	1	-	-

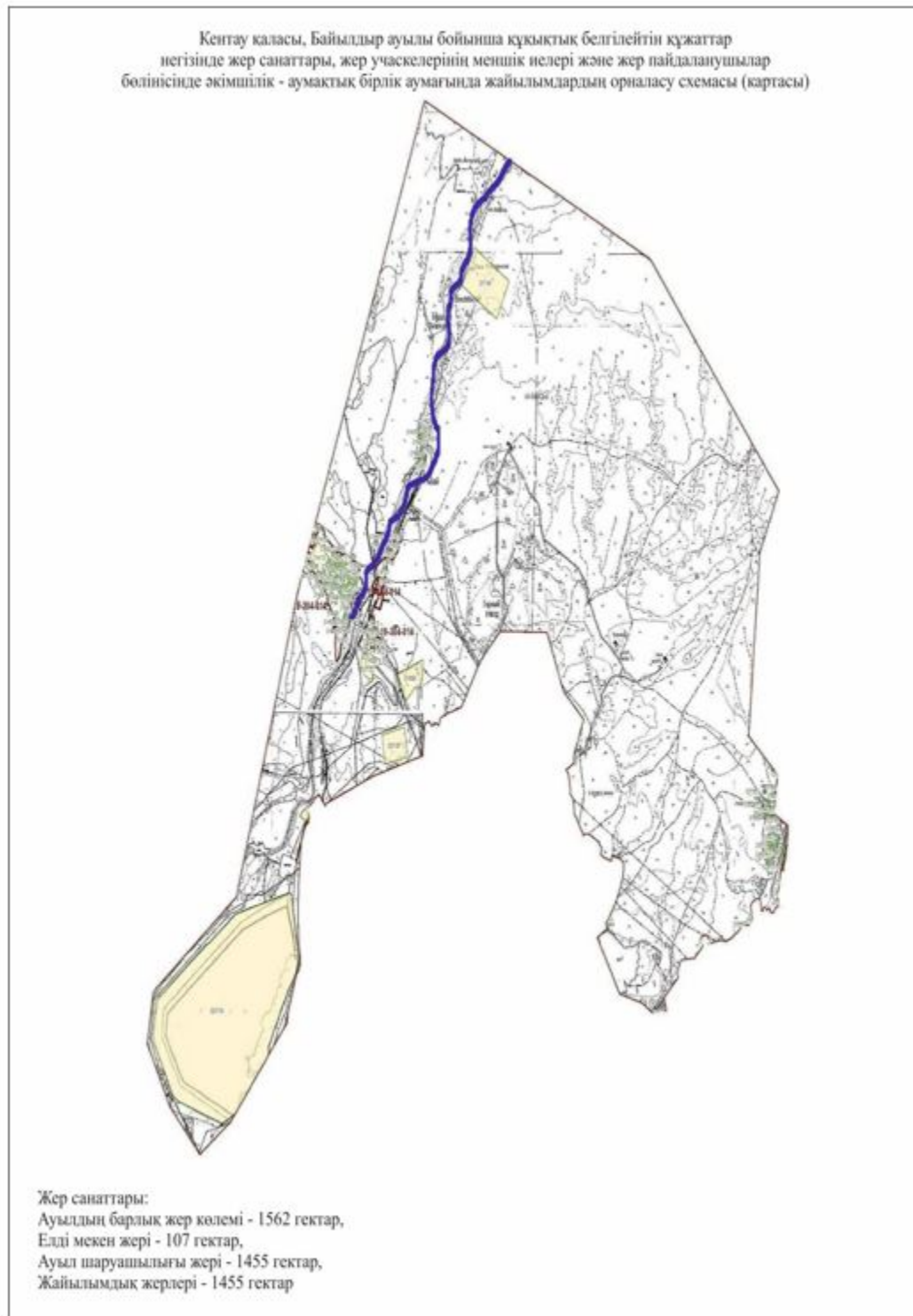
График календаря использования пастбищ для распределения сельскохозяйственных животных и сезонных маршрутов распространения. Продолжительность пастбищного периода следующая:

№	Форма выпуска, срок перегона скота в пастбищах	Срок возврата скота из пастбищах	Примечание
1	Апрель - май	Август - октябрь	

График потребности в пастбище скота сельскохозяйственных животных:

№	Населенные пункты	Общая площадь пастбищ в населенных пунктах, гектар	Поголовья скота и требуемая площадь пастбищных земель, гектар			
			Площадь	Норма, гектар	Необходимые пастбища, гектар	Крупнорогатый скот
1	2	3	4	5	6	7
1	Байылдыр	1455	218	9	1962	1427
	Всего:	1455	218	9	1962	1427
Норма, гектар	Необходимые пастбища, гектар	Мелкорогатый скот	Норма, гектар	Необходимые пастбища, гектар	Общая площадь необходимых пастбищ, гектар	Разница между общей пастбищей и необходимой пастбищ в населенных пунктах,(-,+)
8	9	10	11	12	13	14
8	11416	3700	2	7400	20778	-19323
8	11416	3700	2	7400	20778	-19323

Схема (карта) расположения пастбищ на территории административно - территориальной единицы в разрезе категорий земель, собственников земельных участков и землепользователей на основании правоустанавливающих документов по село Байылдыр города Кентау

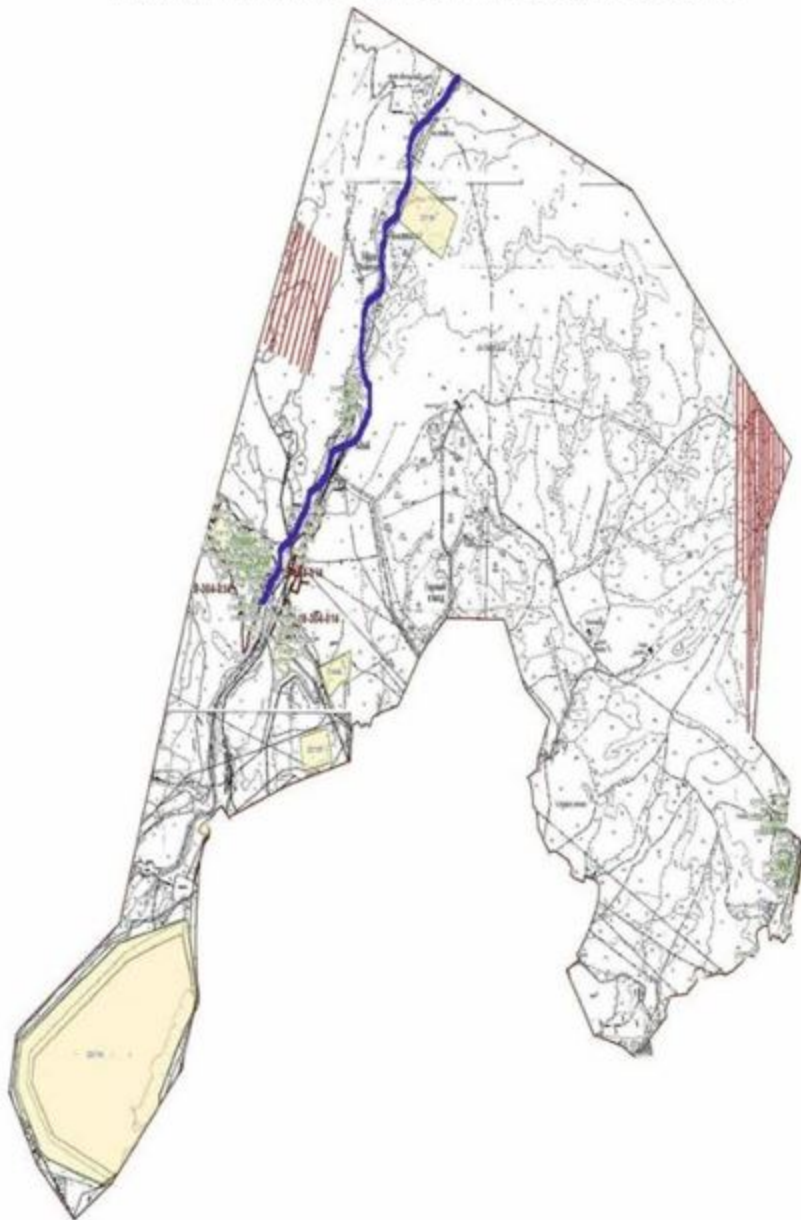


Категория земель:

Общая площадь округа – 1562 гектаров
Земли населенного пункта – 107 гектаров
Сельскохозяйственные земли – 1455 гектаров
в том числе пастбищные земли – 1455 гектаров

Схема перераспределения пастбищ для размещения поголовья сельскохозяйственных животных физических и (или) юридических лиц, у которых отсутствуют пастбища, и перемещения его на предоставляемые пастбища и схема размещения поголовья сельскохозяйственных животных на отгонных пастбищах физических и (или) юридических лиц не обеспеченных пастбищами по село Байылдыр города Кентау

Кентау қаласы, Байылдыр ауылы бойынша жайылымы жоқ жеке және (немесе) заңды тұлғалардың ауыл шаруашылығы жануарларының мал басын орналастыру үшін жайылымдарды қайта бөлу және оны берілетін жайылымдарға ауыстыру схемасы және аудандық маңызы бар қала, ауыл округ маңында орналасқан жайылымдармен қамтамасыз етілмеген жеке және (немесе) заңды тұлғалардың ауыл шаруашылығы жануарларының мал басын шалғайдағы жайылымдарға орналастыру схемасы

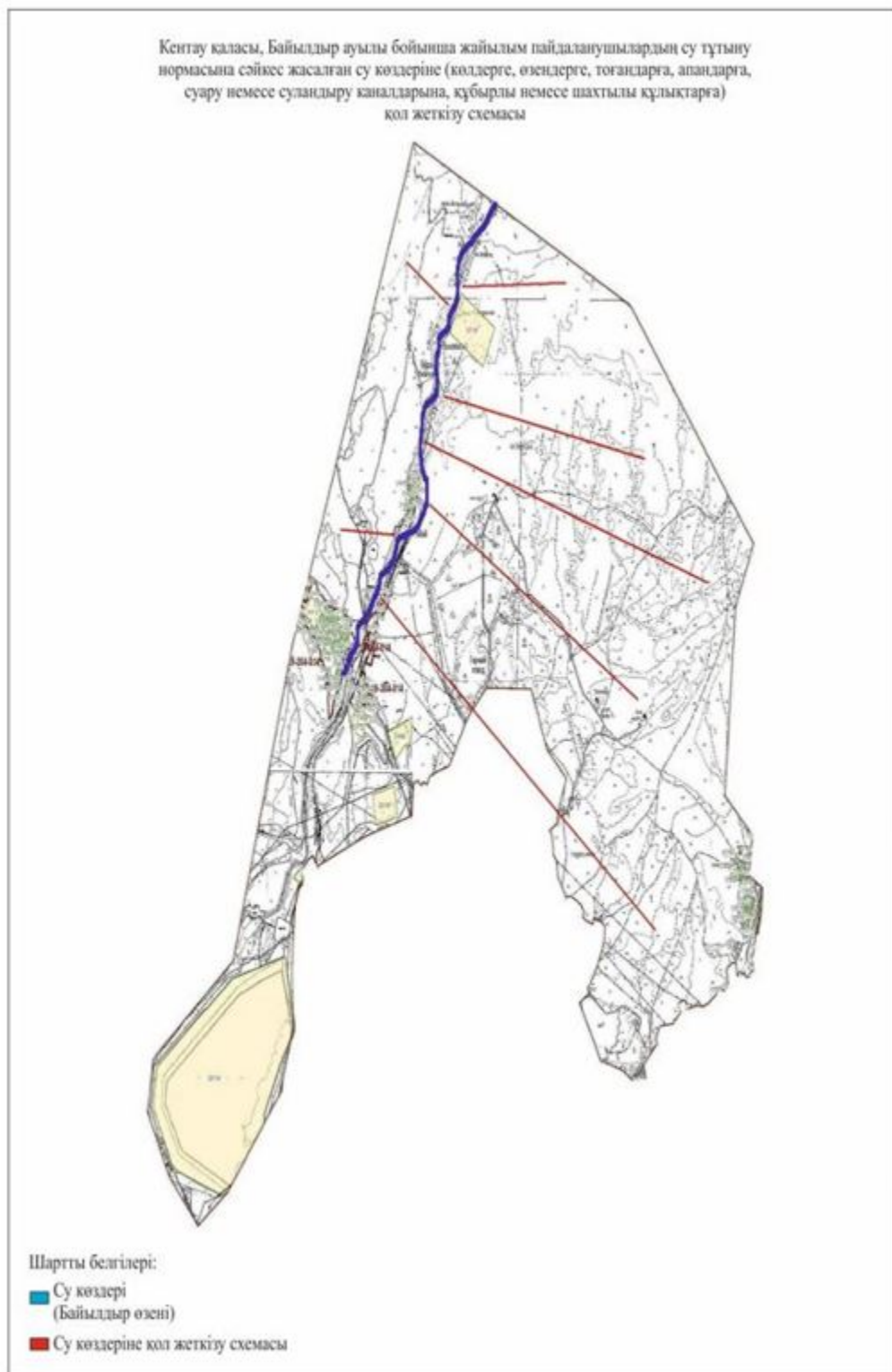


Условные обозначения:

Пастбища расположенные при населенном пункте

Отгонные пастбища предоставляемые для выпаса скота лицам у которых отсутствуют пастбища

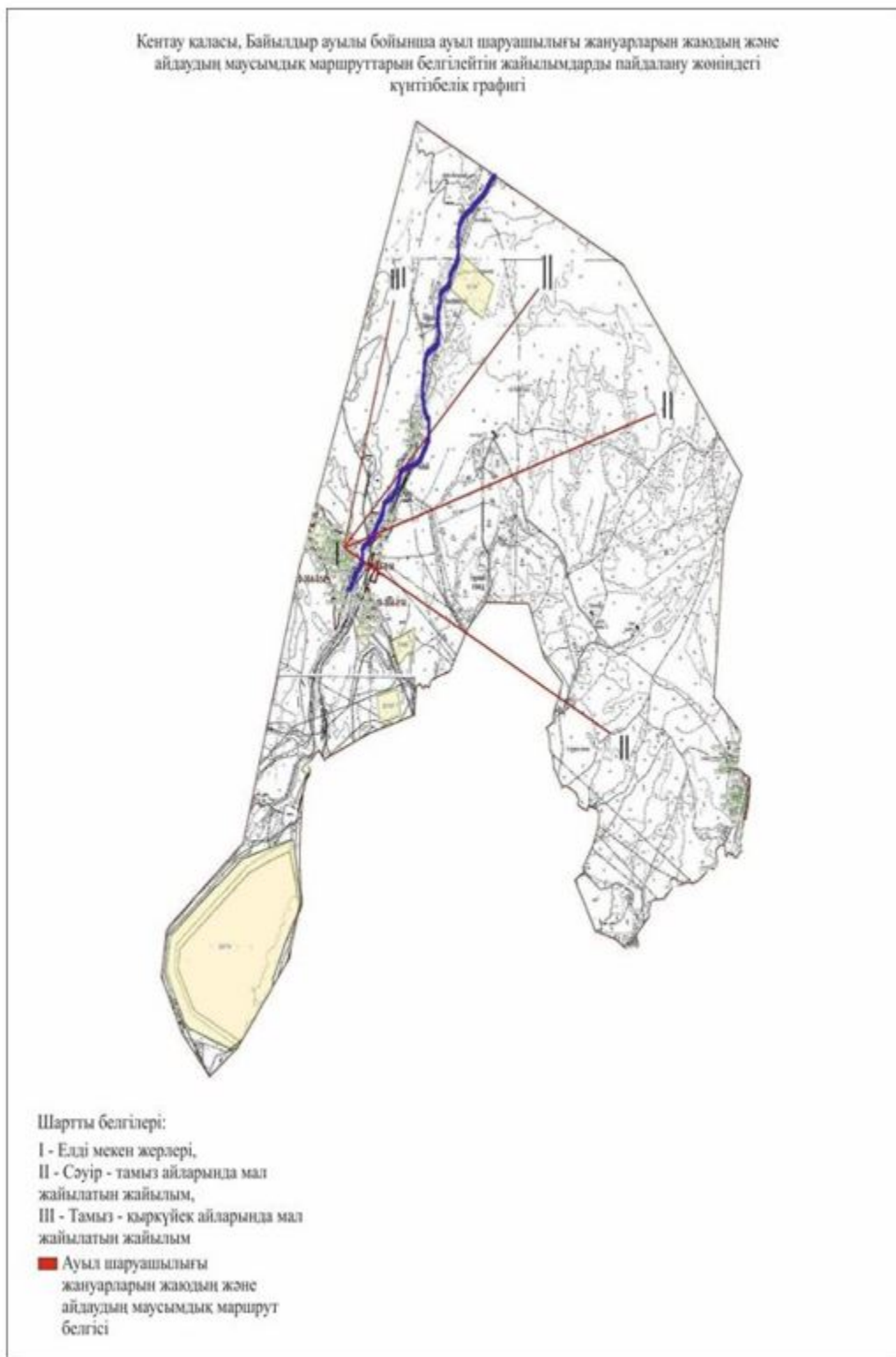
Схема доступа пастбищепользователей к водоисточникам (озерам, рекам, прудам, копаням, оросительным или обводнительным каналам, трубчатым или шахтным колодцам), составленная согласно норме потребления воды по село Байылдыр города Кентау



Условные обозначения:

Водоисточники (Байылдыр реки)
схема доступа к водоисточникам

Календарный график по использованию пастбищ, устанавливающий сезонные маршруты выпаса и передвижения сельскохозяйственных животных по село Байылдыр города Кентау



Условные обозначения:

I – земли населенного пункта

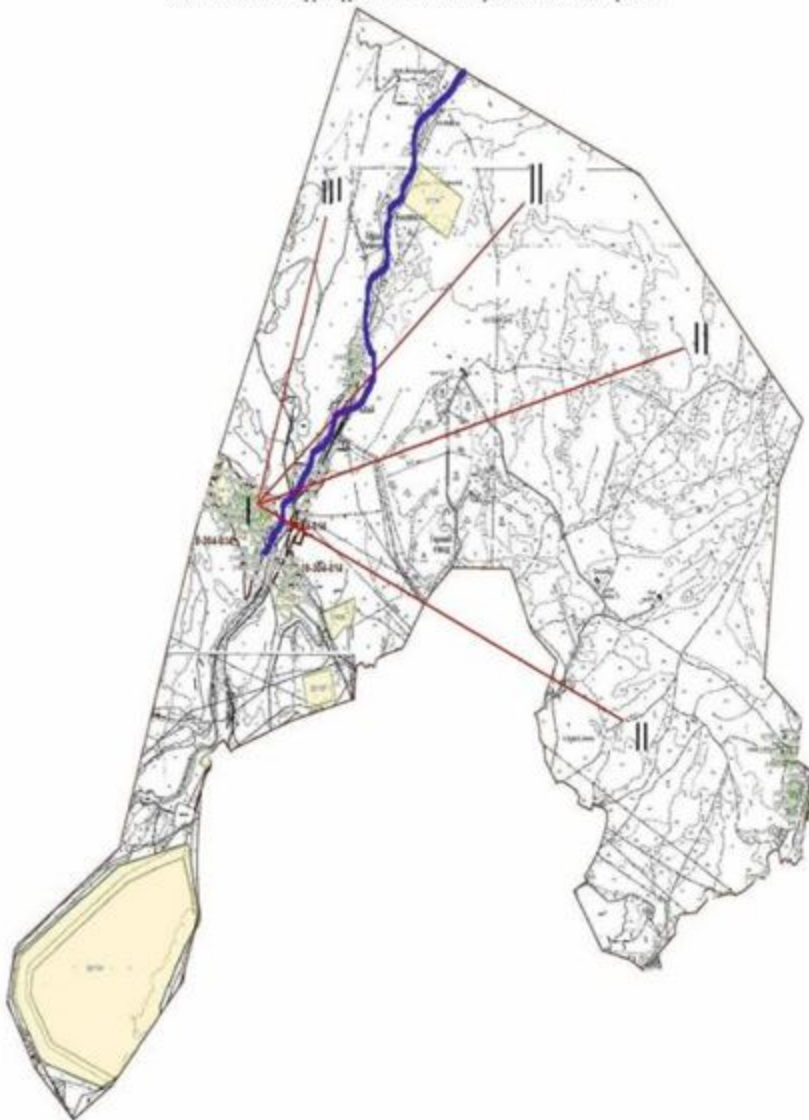
II – пастбища для выпаса скота в апреле-августе

III – пастбища для выпаса скота в августе-сентябре

- знак сезонного маршрута выпаса и передвижения сельскохозяйственных животных

Приемлемые схемы пастбищеоборотов и карта с обозначением внешних и внутренних границ и площадей пастбищ, в том числе сезонных, объектов пастбищной инфраструктуры по село Байылдыр города Кентау

Кентау қаласы, Байылдыр ауылы бойынша жайылым айналымдарының қолайлы схемасы және жайылымдардың оның ішінде маусымдық жайылымдардың сыртқы және ішкі шекаралары мен алаңдары, жайылымдық инфрақұрылым объектілері белгіленген картасы



Условные обозначения:

I – земли населенного пункта

II – пастбища для выпаса скота в апреле-августе

III – пастбища для выпаса скота в августе-сентябре

- объекты пастбищных инфраструктур (Байылдыр реки)

4. село Хантаги

Центр – село Хантаги.

Численность населения - 6364 человек

Общая площадь села - 5588 гектаров

Сельскохозяйственные угодья – 2767 гектаров

Земли населенных пунктов – 337 гектаров

Дороги, улицы – 107,43 гектаров

Каналы, арыки – 88,50 гектаров

Земли промышленности – 103,94 гектаров

Населенные пункты пасбища – 2184 гектаров

Данные о количестве поголовья скота сельскохозяйственных животных по населенным пунктам:

№	Населенные пункты	Верблюды	Лошадь	Крупно рогатый скот	Мелкорогатый скот
1	Хантагы	-	342	904	7436
	Всего:	-	342	904	7436

Данные о ветеринарно-санитарных учреждениях:

№	Населенные пункты	Ветеринарные станции	Купка мелкорогатого скота	Пункт искусственного осеменения	Биотермические котловины
1	Хантагы	1	1	1	-
	Всего:	1	1	1	-

График календаря использования пастбищ для распределения сельскохозяйственных животных и сезонных маршрутов распространения.

Продолжительность пастбищного периода следующая:

№	Форма выпуска, срок перегона скота в пастбищах	Срок возврата скота из пастбищах	Примечание
1	Апрель - май	Август - октябрь	

График потребности в пастбище скота сельскохозяйственных животных:

№	Населенные пункты	Общая площадь пастбищ в населенных пунктах, гектар	Поголовья скота и требуемая площадь пастбищных земель, гектар			
			Лошадь	Норма, гектар	Необходимые пастбища, гектар	Крупнорогатый скот
1	2	3	4	5	6	7
1	Хантагы	2767	342	9	3078	904
	Всего:	2767	342	9	3078	904
Норма, гектар	Необходимые пастбища, гектар	Мелкорогатый скот	Норма, гектар	Необходимые пастбища, гектар	Общая площадь	Разница между общей пастбищей и необходимой

					необходимых пастбищ, гектар	пастбищ в населенных пунктах, (-,+)
8	9	10	11	12	13	14
8	7232	7436	2	14872	25182	-22415
8	7232	7485	2	14872	25182	-22415

Схема (карта) расположения пастбищ на территории административно - территориальной единицы в разрезе категорий земель, собственников земельных участков и землепользователей на основании правоустанавливающих документов по село Хантаги города Кентау

Кентау қаласы, Хантағы ауылы бойынша құқықтық белгілейтін құжаттар негізінде жер санаттары, жер учаскелерінің меншік иелері және жер пайдаланушылар бөлінісінде әкімшілік - аумақтық бірлік аумағында жайылымдардың орналасу схемасы (картасы)



Жер санаттары:
Ауылдың барлық жер көлемі - 1610 гектар,
Елді мекен жері - 306 гектар,
Ауыл шаруашылығы жері - 1304 гектар,
Жайылымдық жерлері - 1304 гектар

Категория земель:

Общая площадь села – 5588 гектаров

Сельскохозяйственные угодья – 2767 гектаров

Земли населенных пунктов – 337 гектаров

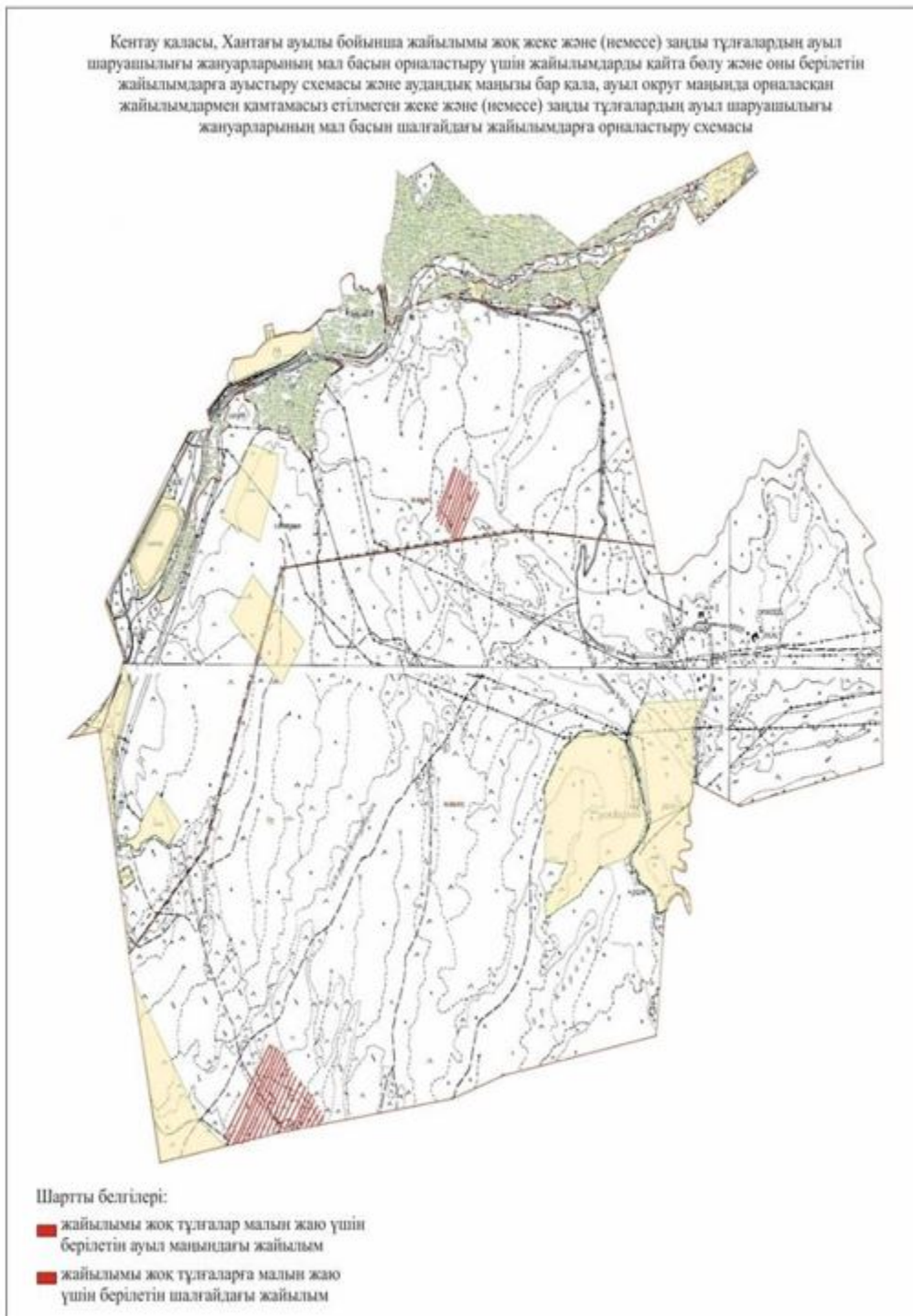
Дороги, улицы – 107,43 гектаров

Каналы, арыки – 88,50 гектаров

Земли промышленности – 103,94 гектаров

Населенные пункты пасбища – 2184 гектаров

Схема перераспределения пастбищ для размещения поголовья сельскохозяйственных животных физических и (или) юридических лиц, у которых отсутствуют пастбища, и перемещения его на предоставляемые пастбища и схема размещения поголовья сельскохозяйственных животных на отгонных пастбищах физических и (или) юридических лиц не обеспеченных пастбищами по село Хантаги города Кентау

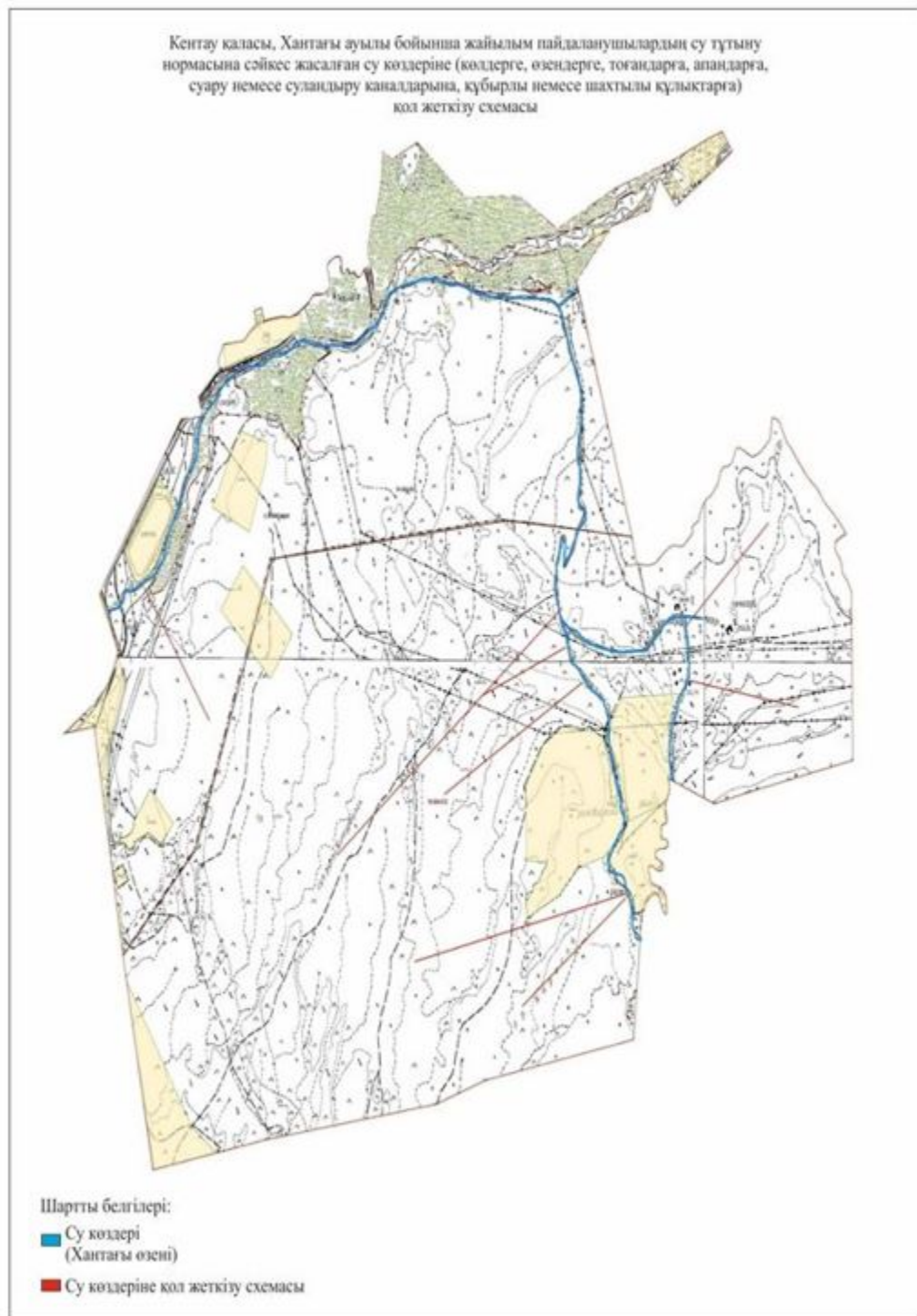


Условные обозначения:

Пастбища расположенные при населенном пункте

Отгонные пастбища предоставляемые для выпаса скота лицам у которых отсутствуют пастбища

Схема доступа пастбищепользователей к водоисточникам (озерам, рекам, прудам, копаням, оросительным или обводнительным каналам, трубчатым или шахтным колодцам), составленная согласно норме потребления воды по село Хантаги города Кентау

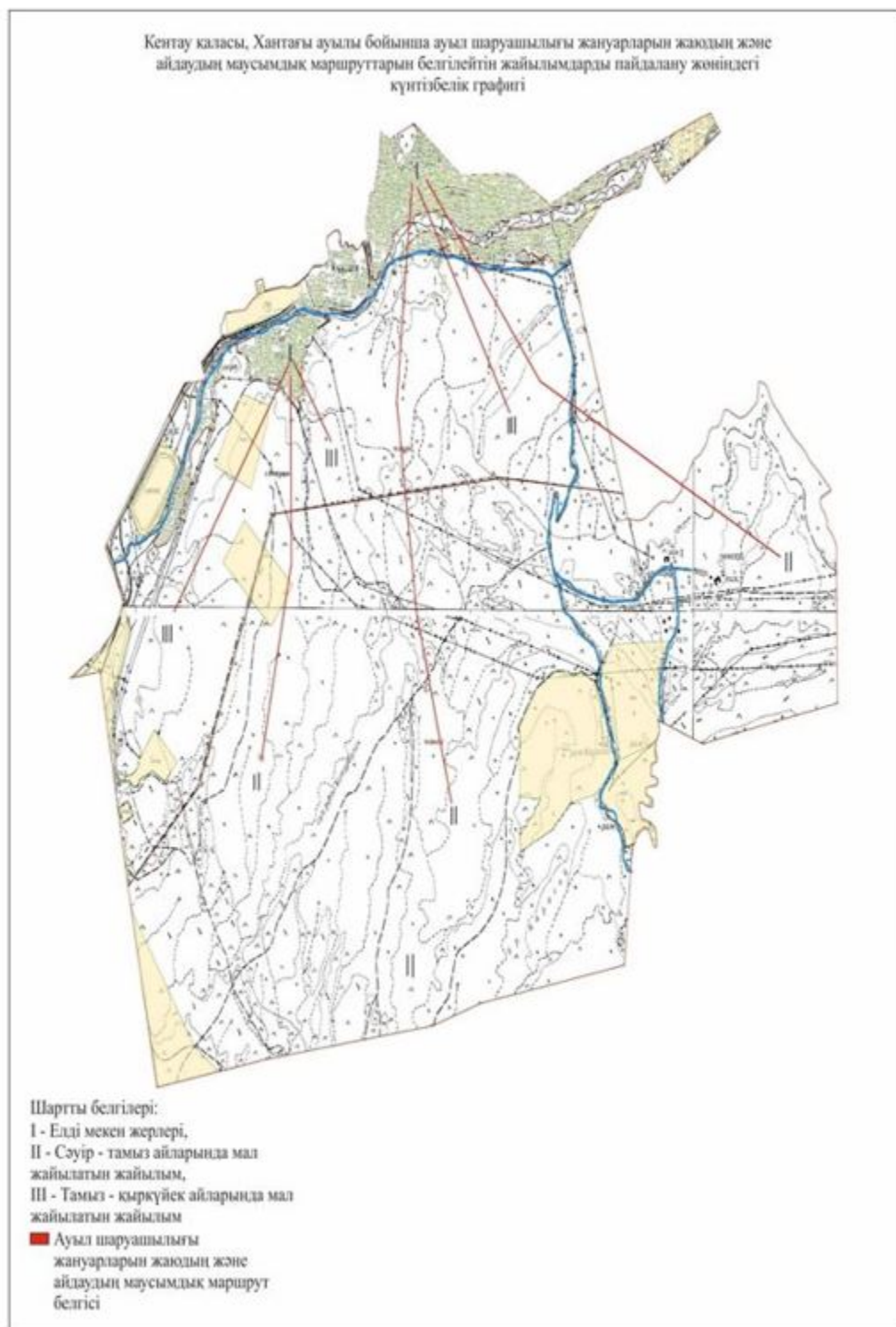


Условные обозначения:

Водоисточники (Хантаги реки)

схема доступа к водоисточникам

Календарный график по использованию пастбищ, устанавливающий сезонные маршруты выпаса и передвижения сельскохозяйственных животных по село Хантаги города Кентау



Условные обозначения:

I – земли населенного пункта

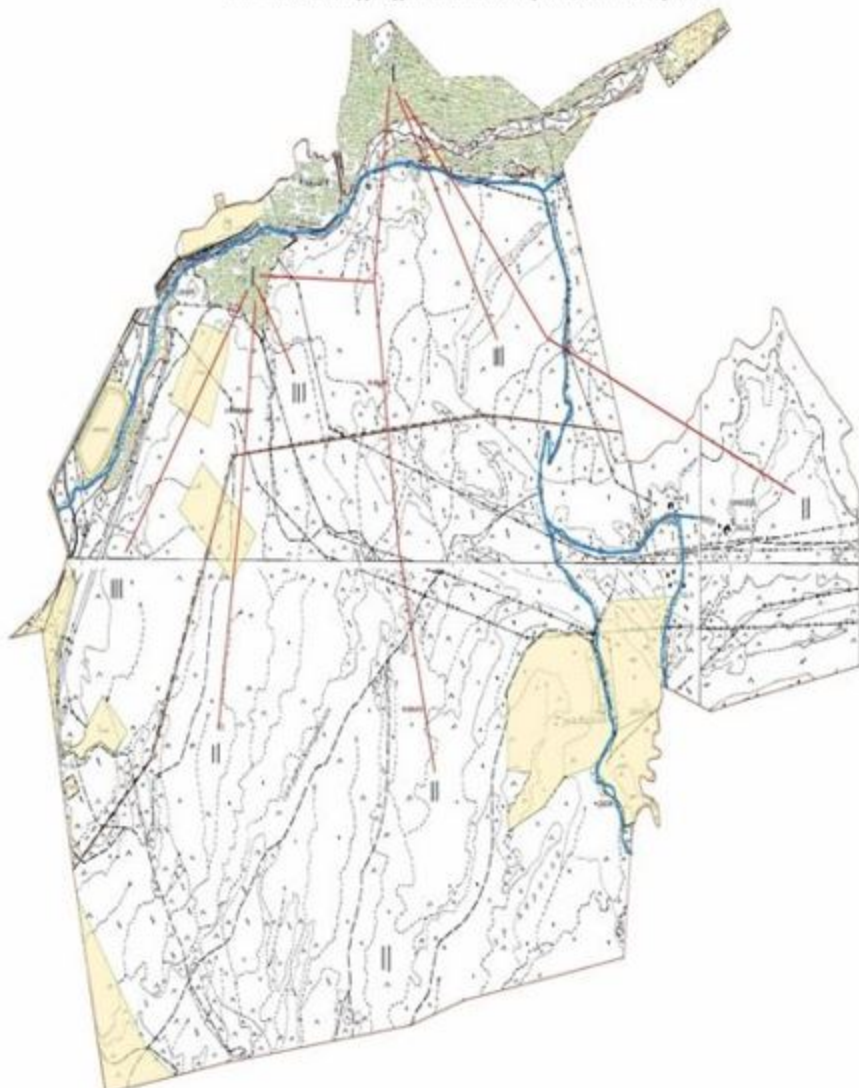
II – пастбища для выпаса скота в апреле-августе

III – пастбища для выпаса скота в августе-сентябре

- знак сезонного маршрута выпаса и передвижения сельскохозяйственных животных

Приемлемые схемы пастбищеоборотов и карта с обозначением внешних и внутренних границ и площадей пастбищ, в том числе сезонных, объектов пастбищной инфраструктуры по село Хантаги города Кентау

Кентау қаласы, Хантағы ауылы бойынша жайылым айналымдарының қолайлы схемасы және жайылымдардың оның ішінде маусымдық жайылымдардың сыртқы және ішкі шекаралары мен алаңдары, жайылымдық инфрақұрылым объектілері белгіленген картасы



Шартты белгілері:

- I - Елді мекен жерлері,
- II - Сәуір - тамыз айларында мал жайылатын жайылым,
- III - Тамыз - қыркүйек айларында мал жайылатын жайылым
- Жайылымдық инфрақұрылым объектілері (Хантағы өзені)

Условные обозначения:

I – земли населенного пункта

II – пастбища для выпаса скота в апреле-августе

III – пастбища для выпаса скота в августе-сентябре

- объекты пастбищных инфраструктур (реки Хантаги)

5. Село Карнак.

Центр – село Карнак

Населенные пункты – Кушата
 Количество населения – 11703 человек
 Общая площадь села – 38244 гектаров
 В том числе:
 Сельскохозяйственные земли – 29879 гектаров
 Общая пашня – 2348 гектаров
 Орошаемые земли – 1234 гектаров
 Пастбищные земли – 4136 гектаров
 Земли промышленности – 647 гектаров

Данные о количестве поголовья скота сельскохозяйственных животных по населенным пунктам:

№	Населенные пункты	Верблюды	Лошадь	Крупнорогатый скот	Мелкорогатый скот
1	Карнак	-	582	3944	11466
2	Кушата	-	30	175	90
	Всего:	-	612	4119	11556

Данные о ветеринарно-санитарных учреждениях:

№	Населенные пункты	Ветеринарные станции	Купка мелкорогатого скота	Пункт искусственного осеменения	Биотермические котловины
1	Карнак	1	1	1	1
2	Кушата				
3	Всего:	1	1	1	1

График календаря использования пастбищ для распределения сельскохозяйственных животных и сезонных маршрутов распространения. Продолжительность пастбищного периода следующая:

№	Форма выпуска, срок перегона скота в пастбищах	Срок возврата скота из пастбищах	Примечание
1	Апрель - май	Август - октябрь	

График потребности в пастбище скота сельскохозяйственных животных:

№	Населенные пункты	Общая площадь пастбищ в населенных пунктах, гектар	Поголовья скота и требуемая площадь пастбищных земель, гектар			
			Лошадь	Норма, Гектар	Необходимые пастбища, гектар	Крупнорогатый скот
1	2	3	4	5	6	7
1	Карнак	29587	582	9	5238	3944
2	Кушата	5505	30	9	270	175
	Всего:	35092	612	9	5508	4119
						Разница между общей

Норма, гектар	Необходимые пастбища, гектар	Мелкорогатый скот	Норма, гектар	Необходимые пастбища, Гектар	Общая площадь необходимых пастбищ, гектар	пастбищ и необходимой пастбищ в населенных пунктах, (-,+)
8	9	10	11	12	13	14
8	31552	11466	2	22932	59722	-22825
8	1400	90	2	180	1850	+3655
8	32952	11556	2	23112	61572	-26480

Схема (карта) расположения пастбищ на территории административно - территориальной единицы в разрезе категорий земель, собственников земельных участков и землепользователей на основании правоустанавливающих документов по село Карнак города Кентау

Кентау қаласы, Қарнак ауылы бойынша құқықтық белгілейтін құжаттар негізінде жер санаттары, жер учаскелерінің меншік иелері және жер пайдаланушылар бөлінісінде әкімшілік - аумақтық бірлік аумағында жайылымдардың орналасу схемасы (картасы)



Жер санаттары:
Ауылдың барлық жер көлемі - 42738 гектар,
Оның ішінде елді мекен жері - 1971 гектар,
Ауыл шаруашылығы жері - 40767 гектар,
Жалпы егістік - 1304 гектар,
Оның ішінде суармалы жер - 2400 гектар,
Көп жылдық егістер - 716 гектар,
Шабындық жер - 576 гектар,
Жайылым жер - 35259 гектар

Категория земель:

Общая площадь села – 38244 гектаров

В том числе:

Сельскохозяйственные земли – 29879 гектаров

Общая пашня – 2348 гектаров

Орошаемые земли – 1234 гектаров

Пастбищные земли – 4136 гектаров

Земли промышленности – 647 гектаров

Схема перераспределения пастбищ для размещения поголовья сельскохозяйственных животных физических и (или) юридических лиц, у которых отсутствуют пастбища, и перемещения его на предоставляемые пастбища и схема размещения поголовья сельскохозяйственных животных на отгонных пастбищах физических и (или) юридических лиц не обеспеченных пастбищами по село Карнак города Кентау



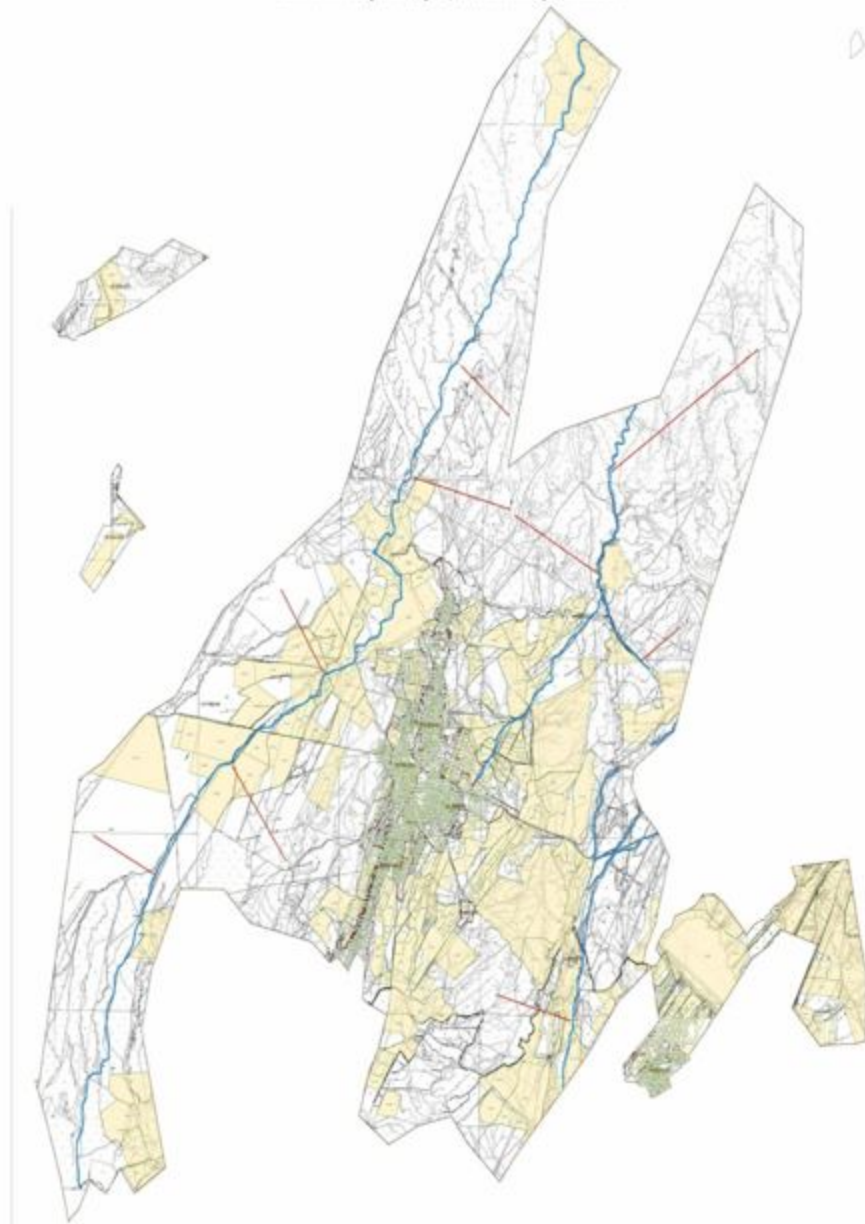
Условные обозначения:

Пастбища расположенные при населенном пункте

Отгонные пастбища предоставляемые для выпаса скота лицам у которых отсутствуют пастбища

Схема доступа пастбищепользователей к водоисточникам (озерам, рекам, прудам, копаням, оросительным или обводнительным каналам, трубчатым или шахтным колодцам), составленная согласно норме потребления воды по село Карнак города Кентау

Кентау қаласы, Қарнак ауылы бойынша жайылым пайдаланушылардың су тұтыну нормасына сәйкес жасалған су көздеріне (көлдерге, өзендерге, тоғандарға, апандарға, суару немесе суландыру каналдарына, құбырлы немесе шахтылы құдықтарға) қол жеткізу схемасы



Шартты белгілері:

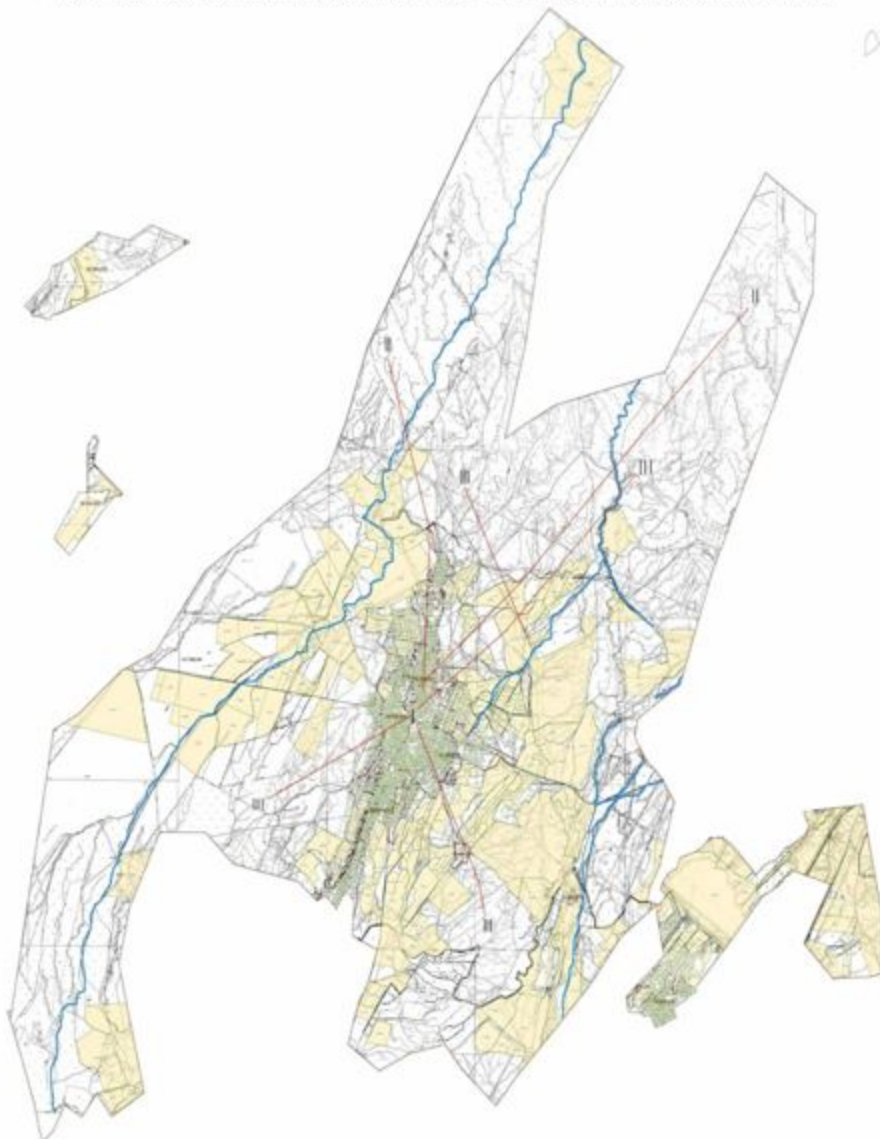
- Су көздері
(Ырмак, Байылдыр өзендері)
- Су көздеріне қол жеткізу схемасы

Условные обозначения:

Водоисточники (реки Ырмак, Байылдыр)
схема доступа к водоисточникам

Календарный график по использованию пастбищ, устанавливающий сезонные маршруты выпаса и передвижения сельскохозяйственных животных по село Карнак города Кентау

Кентау қаласы, Қарнақ ауылы бойынша ауыл шаруашылығы жануарларын жаюдың және айдаудың маусымдық маршруттарын белгілейтін жайылымдарды пайдалану жөніндегі күнтізбелік графигі



Шартты белгілері:
I - Елді мекен жерлері,
II - Сәуір - тамыз айларында мал жайылатын жайылым,
III - Тамыз - қыркүйек айларында мал жайылатын жайылым
■ Ауыл шаруашылығы жануарларын жаюдың және айдаудың маусымдық маршрут белгісі

Условные обозначения:

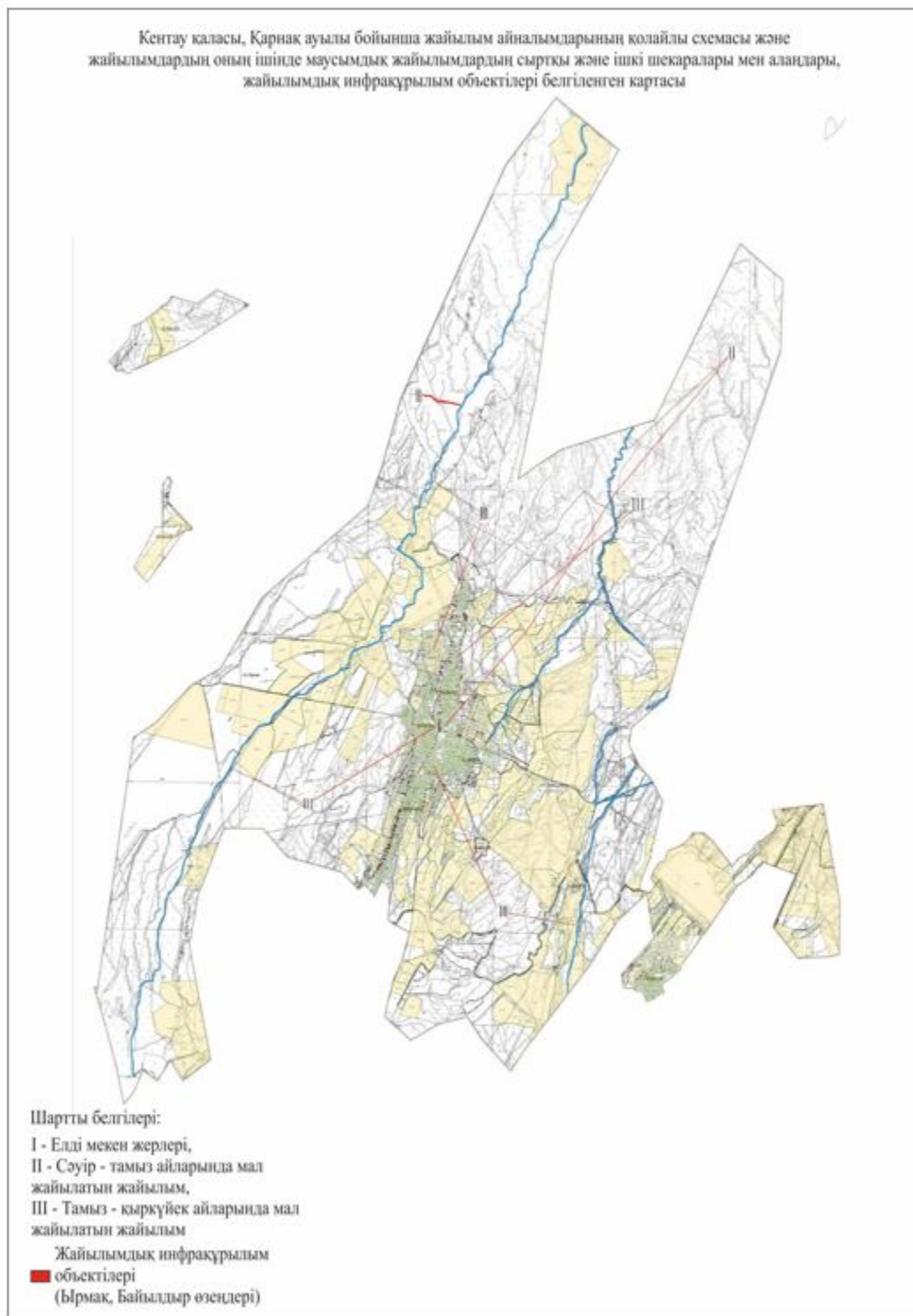
I – земли населенного пункта

II – пастбища для выпаса скота в апреле-августе

III – пастбища для выпаса скота в августе-сентябре

- знак сезонного маршрута выпаса и передвижения сельскохозяйственных животных

Приемлемые схемы пастбищеоборотов и карта с обозначением внешних и внутренних границ и площадей пастбищ, в том числе сезонных, объектов пастбищной инфраструктуры по село Карнак города Кентау



Условные обозначения:

I – земли населенного пункта

II – пастбища для выпаса скота в апреле-августе

III – пастбища для выпаса скота в августе-сентябре

- объекты пастбищных инфраструктур (реки Ырмак, Байылдыр)

© 2012. РГП на ПХВ «Институт законодательства и правовой информации Республики Казахстан»

Министерства юстиции Республики Казахстан