



О внесении изменения в решение Сайрамского районного маслихата от 18 марта 2022 года № 14-96/VII "Об утверждении плана по управлению пастбищами и их использованию в Сайрамском районе на 2022-2023 годы"

Решение Сайрамского районного маслихата Туркестанской области от 22 ноября 2022 года № 22-133/VII

В соответствии с подпунктом 15) пункта 1 статьи 6 Закона Республики Казахстан "О местном государственном управлении и самоуправлении" и подпунктом 1) статьи 8 Закона Республики Казахстан "О пастбищах" районный маслихат РЕШИЛ:

1. Внести в решение Сайрамского районного маслихата "Об утверждении плана по управлению пастбищами и их использованию в Сайрамском районе на 2022-2023 годы" от 18 марта 2022 года № 14-96/VII (зарегистрированного в Реестре государственной регистрации нормативных правовых актов под № 165653) следующие изменения:

приложение к указанному решению изложить в новой редакции, согласно приложению к настоящему решению.

1. Настоящее решение вводится в действие по истечении десяти календарных дней после дня его первого официального опубликования.

Секретарь Сайрамского районного маслихата

Ш.Халмурадов

Приложение к решению
Сайрамского районного маслихата
от 22 ноября 2022 года № 22-133/VII

План по управлению пастбищами и их использованию по Сайрамскому району на 2022-2023 годы.

Настоящий План по управлению пастбищами и их использованию по Сайрамскому району на 2022-2023 годы (далее – План) разработан в соответствии с Законами Республики Казахстан от 20 февраля 2017 года "О пастбищах", от 23 января 2001 года "О местном государственном управлении и самоуправлении в Республике Казахстан", приказом Заместителя Премьер-Министра Республики Казахстан – Министра сельского хозяйства Республики Казахстан от 24 апреля 2017 года № 1736 "Об утверждении Правил рационального использования пастбищ" (зарегистрирован в Министерстве юстиции Республики Казахстан 28 апреля 2017 года № 15090), приказом Министра сельского хозяйства Республики Казахстан от 14 апреля 2015 года № 3-3/332 "Об утверждении предельно допустимой нормы нагрузки на общую площадь пастбищ" (зарегистрирован в Министерстве юстиции Республики Казахстан 15 мая 2015 года № 11064).

План принимается в целях рационального использования пастбищ, устойчивого обеспечения потребности в кормах и предотвращения процессов деградации пастбищ.

План содержит:

- 1) схему (карту) расположения пастбищ на территории административно-территориальной единицы в разрезе категорий земель, собственников земельных участков и землепользователей на основании правоустанавливающих документов;
- 2) приемлемые схемы пастбищеоборотов;
- 3) карту с обозначением внешних и внутренних границ и площадей пастбищ, в том числе сезонных, объектов пастбищной инфраструктуры;
- 4) схему доступа пастбищепользователей к водоисточникам (озерам, рекам, прудам, копаням, оросительным или обводнительным каналам, трубчатым или шахтным колодцам), составленную согласно норме потребления воды;
- 5) схему перераспределения пастбищ для размещения поголовья сельскохозяйственных животных физических и (или) юридических лиц, у которых отсутствуют пастбища и перемещения его на предоставляемые пастбища;
- 6) схему размещения поголовья сельскохозяйственных животных на отгонных пастбищах физических и (или) юридических лиц, не обеспеченных пастбищами, расположенными в сельском округе;
- 7) календарный график по использованию пастбищ, устанавливающий сезонные маршруты выпаса и передвижения сельскохозяйственных животных;
- 8) иные требования, необходимые для рационального использования пастбищ на соответствующей административно-территориальной единице.

План принят с учетом сведений о состоянии геоботанического обследования пастбищ, сведений о ветеринарно-санитарных объектах, данных о численности поголовья сельскохозяйственных животных с указанием их владельцев-пастбищепользователей, физических и (или) юридических лиц, данных о количестве гуртов, отар, табунов, сформированных по видам и половозрастным группам сельскохозяйственных животных, сведений о формировании поголовья сельскохозяйственных животных для выпаса на отгонных пастбищах, особенностей выпаса сельскохозяйственных животных на культурных и аридных пастбищах, сведений о сервитутах для прогона скота, иных данных, предоставленных государственными органами, физическими и (или) юридическими лицами.

Общая площадь территории Сайрамского района составляет 114761 гектар. Площадь земель сельскохозяйственного назначения составляет 76820 гектар, из них пашня 51862 гектар, в т. ч. пашня орошаемая 15466 гектар, многолетние насаждения 2110 гектар, пастбища на территории района- 22090 гектар, отгонные (в том числе земли используемые за пределами территории района) пастбища-8234 га.

По категории земель:

Земли сельскохозяйственного назначения 76820 гектар, Земли населенных пунктов 22342 гектар,

Земли промышленности, транспорта, связи, обороны и иного сельскохозяйственного назначения 1940 гектар, Земли лесного фонда 243 гектар,

Земли водного фонда 1028 гектар, Земли резерва 12388 гектар.

По административно-территориальному делению в Сайрамском районе 11 сельских округов (Акбулак, Аксукент, Арыс, Жибек-Жолы, Кайнарбулак, Карабулак, Карамурт, Карасу, Кутарыс, Колкент, Манкент), 42 населенных пункта.

Содержание: 1. Природа

2. Климат

3. Гидрография

4. Сельское хозяйство

Природа:

В районе имеется множество мест богатых природным ландшафтом пригодных для занятий отдыхом и туризмом.

Согласно последним исследованиям на территории района встречаются 167 видов птиц, 52 видов млекопитающих, 11 видов рептилий, 3 вида амфибий и 5 видов рыб, а так же 2124 вида различных насекомых.

Сайрамский район богат растительностью. На его территории прорастают 63 вида мхов, более 64 видов лишайников, 235 видов грибов, 1312 видов растений составляющих одну четвертую часть состава растений всего Казахстана.

Климат:

В природно-хозяйственном отношении относится к под зоне среднеустойчивого богарного земледелия и животноводства. По территории района протекает река Аксу берущая начало с предгорий. В агроклиматическом отношении Сайрамский район относится к предгорной зоне. Средняя длительность безморозного периода 185-200 дней. Влажность воздуха 330-390 мм. Высота снежного покрова составляет 20-30 см. Продолжительность зимнего периода составляет 120-126 дней. В почве преобладают темные типичные сероземы.

В земледелии основными культурами являются пшеница, ячмень, кукуруза, сафлор, овощи, фрукты,

виноград и люцерна. В аграрной структуре работают 8030 крестьянских хозяйств, 244 производственных кооператива и товариществ, а так же другие предприятия занимающиеся производством сельскохозяйственной продукции, и несколько консервных заводов.

На сегодняшний день на территории района занимаются садоводством ПК "Кара казим", к/х-ва "Галия", "Сармантажи", "Нурлыжол", "Айша", виноградарством 98,0 га, а так же занимается интенсивным садоводством и получает высокие урожаи ТОО "DalaFruit", "Алмалы-С" и СПК "DalaFruit".

Гидрография:

В районе развитая гидрография. Основными источниками поливной воды являются протекающие по территории района реки Аксу, Арысь и Машат.

Подземные минеральные воды используются хорошо известный в Республике санаторий "Манкент".

Сайрамский район полностью обеспечивают поливной водой 53 каналов, 47 из которых находятся в коммунальной собственности, кроме этого 6 каналов в частной собственности. Протяженность 47 каналов находящихся во временном пользовании РГП "Аксу" составляет 362 км, в том числе 6 бетонированных канала протяженностью 51,44 км, 41 земляных канала протяженностью 302 км. На этих каналах установлены 173 водораспределительные станции.

Источниками этих каналов являются реки Аксу, Арысь а так же множество небольших водохранилищ и родников. 2 водораспределительные станции расположенные на реке Аксу находятся в ведении РГП "Туран су". На реке Арысь водораспределительных станций нет.

Общая площадь орошаемых земель района составляет 17254,0 гектар.

Реки: По территории района протекают 3 реки берущие свое начало с гор.

Реки: река Аксу протяженностью 53 км, река Арысь протяженностью 37 км, река Машат протяженностью 5 км. Общая протяженность рек 95 км.

Сельское хозяйство:

Сайрамский район является одним из крупных агропромышленных районов Туркестанской области. Район в основном занимается производством мясо-молочной продукции, выращиванием зерновых, масличных культур а так же садоводством и овощеводством.

Площадь земель района пригодная к использованию в сельскохозяйственных целях составляет 76820 гектар. В том числе пашня 51862 гектар, в том числе пашня орошаемая 15466 гектар, многолетние насаждения 2110 гектар, пастбища 22090 гектар.

Первостепенной задачей является обеспечение народа продуктами питания, а основой обеспечения кормами животноводства является рациональное использование природных пастбищ.

Район является одним из крупных агропромышленных районов области специализирующийся на мясо- молочном животноводстве.

План по управлению природными пастбищами и их эффективному использованию, предотвращения процессов деградации является основной целью устойчивого обеспечения потребности в корме животных.

Сохраняя отношения между использованием и охраной природных пастбищ между собственниками постоянное развитие животноводства является неотложной задачей

сельский округ															
Колкентский сельский округ	20667	5235	4360	8	34880	16208	2	32416	2714	9	24426	-	9	-	
Манкентский сельский округ	43041	12435	12225	8	97800	11950	2	23900	8880	9	79920	-	9	-	
По району:	243843	56920	49977	8	399816	183271	2	366542	77048	9	693432	45	9	405	

Ветеринарно-санитарные объекты для обслуживания сельскохозяйственных животных: ветеринарные станции 11, места для купания мелкого скота 20, пункты искусственного осеменения 14, биотермические котловины 11.

Информация о ветеринарно-санитарных учреждениях

п/ №	Наименование сельских округов	Ветеринарные станции	Места для купания мелкого скота	Пункт искусственного осеменения	Биотермические котловины
1	Акбулакский	1	1	1	1
2	Аксукентский	1	1	1	1
3	Арысский	1	3	1	1
4	Жибекжолинский	1	2	1	1
5	Кайнарбулакский	1	2	2	1
6	Карабулакский	2	1	3	1
7	Карамуртский	1	3	1	1
8	Карасусский	1	3	1	1
9	Кутарысский	1	2	1	1
10	Колкентский	1	1	1	1
11	Манкентский	-	1	1	1
	Всего	11	20	14	11

Согласно геоботаническим исследованиям проведенным в 1970-1980 годы большая часть территории района относится к эфемерно-полынным пастбищам. На сегодняшний день средний укос грубых кормов с пастбищ составляет 3,6 ц/га.

На безводных, степных и полупустынных пастбищах травостой очень низкий, а в годы с неблагоприятной погодой отсутствует возможность кошения травы на сено.

Средняя урожайность сухой массы с пастбищ составляет 5,3 ц/га, кормовая единица 3,1 ц/га. Оценка массивной урожайности природно – кормовых угодий и кормовых единиц (ц/га):

Рекомендация использование сезонных пастбищ	Качество урожайности пастбищ по кормовым единицам (ц/га)				
	Хорошо	Выше среднего	Среднее	Ниже среднего	Плохо
1	2	3	4	5	6
Весна - лето, осень и лето	11,0 выше	7,0-11,0	4,0-6,9	2,0-3,9	2,0 ниже
Весна	7,5 выше	5,5-7,5	3,0-5,4	1,5-2,9	1,5 ниже
Осень	3,0-4,0	2,0-2,9	1,0-1,9	-	1,0 ниже
Весна – осень	Оценивается в два сезона, весна – осень				

Основным фондом кормов для животноводства района являются травы пастбищ, которая составляет 20- 35 процентов потребляемых годовых кормов. В благоприятные годы большая часть мелкого, крупного рогатого скота и лошадей получают необходимые им питательные вещества питаясь с природных пастбищ.

Продуктивность кормов оценивается по нижеследующим показателям:

Рекомендация использование сезонных пастбищ	Фертильность корма (объем кормовой единицы в 100 кг сухой массы)		
	Хорошо	Средне	Плохо
1	2	3	4
Весна	выше 68	51-69	Ниже 51
Весна – лето, осень – лето	выше 50	40-50	Ниже 40
Осень	выше 40	30-40	Ниже 30

Заключение:

1. Для реализации мероприятий по эффективному использованию сельскохозяйственного животноводства необходимо поголовно определить количество скота (дойного) для выпаса их на пастбищах общего пользования расположенных вблизи населенных пунктов. Определяется в соответствии приказа министра сельского хозяйства "Об утверждении предельно допустимой нормы нагрузки на общую площадь пастбищ" от 14 апреля 2015 года за №3-3/332.

2. Для хозяйств занимающихся молочным производством поголовье дойных коров которых превышает 100-150 голов обеспечение пастбищами в соответствии нормативов является основной задачей сегодняшнего времени.

3. Кроме этого в целях разгрузки полезной площади пастбищ организован выпас молодняка на отдаленных пастбищах гор в участках Кайыршакты и Курмашат.

4. Районом обеспечившим пастбищами не только полностью свое поголовье скота имеющие возможность предоставления на аренду пастбищ другим районам можно назвать Байдибекский район.

Сайрамский район в связи с невозможностью обеспечения пастбищами общего пользования поголовья скота одним из путей разгрузки полезных площадей пастбищ считает раздел и утверждение пастбищ имеющих возможность на то районов.

Район обеспеченный пастбищами	Район нуждающийся в пастбищах
Байдибекский	Сайрамский

5. Для внесения изменений в приказ министра сельского хозяйства "Об утверждении предельно допустимой нормы нагрузки на общую площадь пастбищ" от 14 апреля 2015 года за №3-3/332 рассчитывая показатели выхода кормовой массы на долю кормов согласно почвенно климатическим и метеорологическим условиям сельских округов района направляем на утверждение среднюю площадь для мелкого скота 2 гектар, для крупно рогатого скота 8,0 гектар, для верблюдов – 9,0 гектар, для лошадей 9,0 гектар.

Согласно внесенным расчетам акимата Сайрамского района для удовлетворения пастбищами поголовье скота района необходимы 653 388 гектар пастбищ, учитывая что наличие пастбищ района равно 22090 гектар, выявляется необходимость 631 298 гектар.

Предложения:

В соответствии приказа Министра сельского хозяйства "Об утверждении предельно допустимой нормы нагрузки на общую площадь пастбищ" от 14 апреля 2015 года за № 3-3/332 рекомендуется пересчитать предельную норму пастбища на душу скота в зависимости от места пребывания.

В приложении информации в разрезе по сельским округам, схемы и карты:
Приложение - 1 – Акбулакский сельский округ

Приложение - 2 – Аксукентский сельский округ Приложение - 3 – Арысский сельский округ Приложение - 4 – Жибекжолинский сельский округ Приложение - 5 – Кайнарбулакский сельский округ Приложение - 6 – Карабулакский сельский округ Приложение - 7 – Карамуртский сельский округ Приложение - 8 – Карасусский сельский округ Приложение - 9 – Кутарысский сельский округ Приложение - 10 – Колкентский сельский округ Приложение - 11 – Манкентский сельский округ

1. Акбулакский сельский округ Центр - село Акбулак. Населенные пункты - Акбулак.

Количество населения - 5580 человека. Общая площадь округа - 5294 гектар. том числе:

сельскохозяйственные земли –4507 гектар; общая площадь посева –3248 гектар; орошаемые земли – 936 гектар;

пастбища на территории сельского округа-1016 гектар;

пастбища на черезполосном участке Аккала Акбулакского с/о-36,6 гектар пастбища на черезполосном участке Курмашат Акбулакского с/о-177,4 гектар .

Данные поголовья скота по видам животных по сельскому округу.

п/н	Населенные пункты	Верблюды	Лошади	Крупный рогатый скот	Мелкий скот
1	Акбулак	6	650	2347	2076
	всего:	6	650	2347	2076

Информация о Ветеринарно-санитарных объектах

п/н	Сельский округ	Ветеринарные станции	Места для купания мелкого скота	Пункт искусственного осеменения	Биотермические котловины
1	Акбулак	1	1	1	1
	Всего:	1	1	1	1

Ежедневный график использования пастбищ для выпаса и прогона скота наряду с этим продолжительность использования пастбищ.

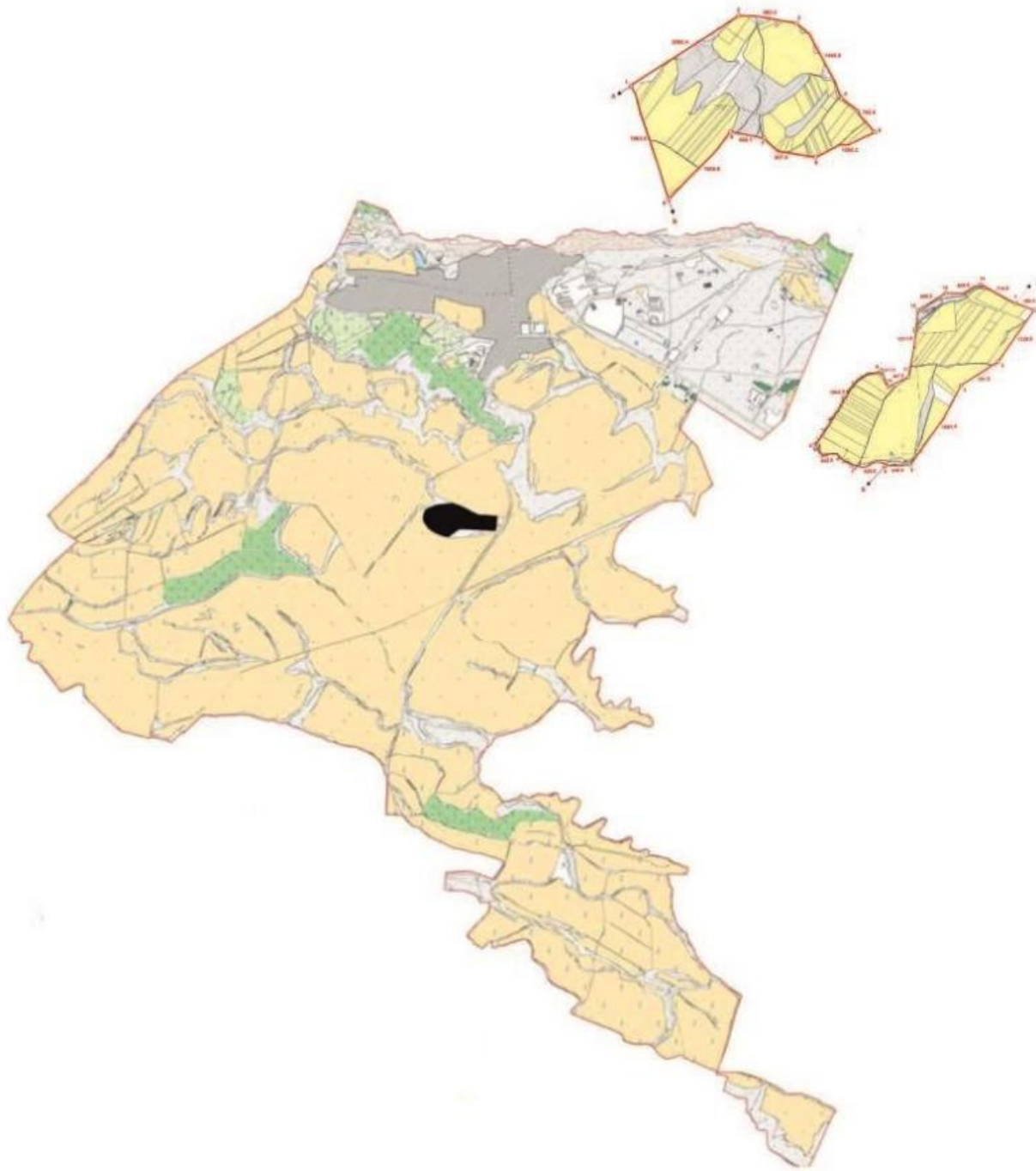
п/н	Сельский округ	Период выгона скота в горные районы	Период возврата скота с горных пастбищ	примечание
1	Акбулак	Апрель-Май	Август-Октябрь	

График потребности в пастбище скота сельскохозяйственных животных:

№	Сельский округ	Общая площадь пастбищ в населенных пунктах и за пределами территории района, гектар	Поголовья скота и требуемая площадь пастбищных земель, гектар			
			Лошадь	Норма, гектар	Необходимые пастбища, гектар	Крупный рогатый скот
1	2	3	4	5	6	7
1	Акбулак	1230,34	74	9	666	282
	Всего:	1230,34	74	9	666	282
Норма Гектар	Необходимые пастбища, гектар	Мелкий скот	Норма, гектар	Необходимые пастбища, гектар	Верблюды	Норма, гектар
8	9	10	11	12	13	14
8	2256	630	2	1260	3	9
8	2256	630	2	1260	3	9
		Общая площадь необходимых				

Необходимые пастбища, гектар	пастбищ, гектар	Разница между общим пастбищем и необходимым пастбищем в населенных пунктах, включая пастбища на черезполосных участках (-,+)
15	16	17
27	4209	-2978,66
27	4209	-2978,66

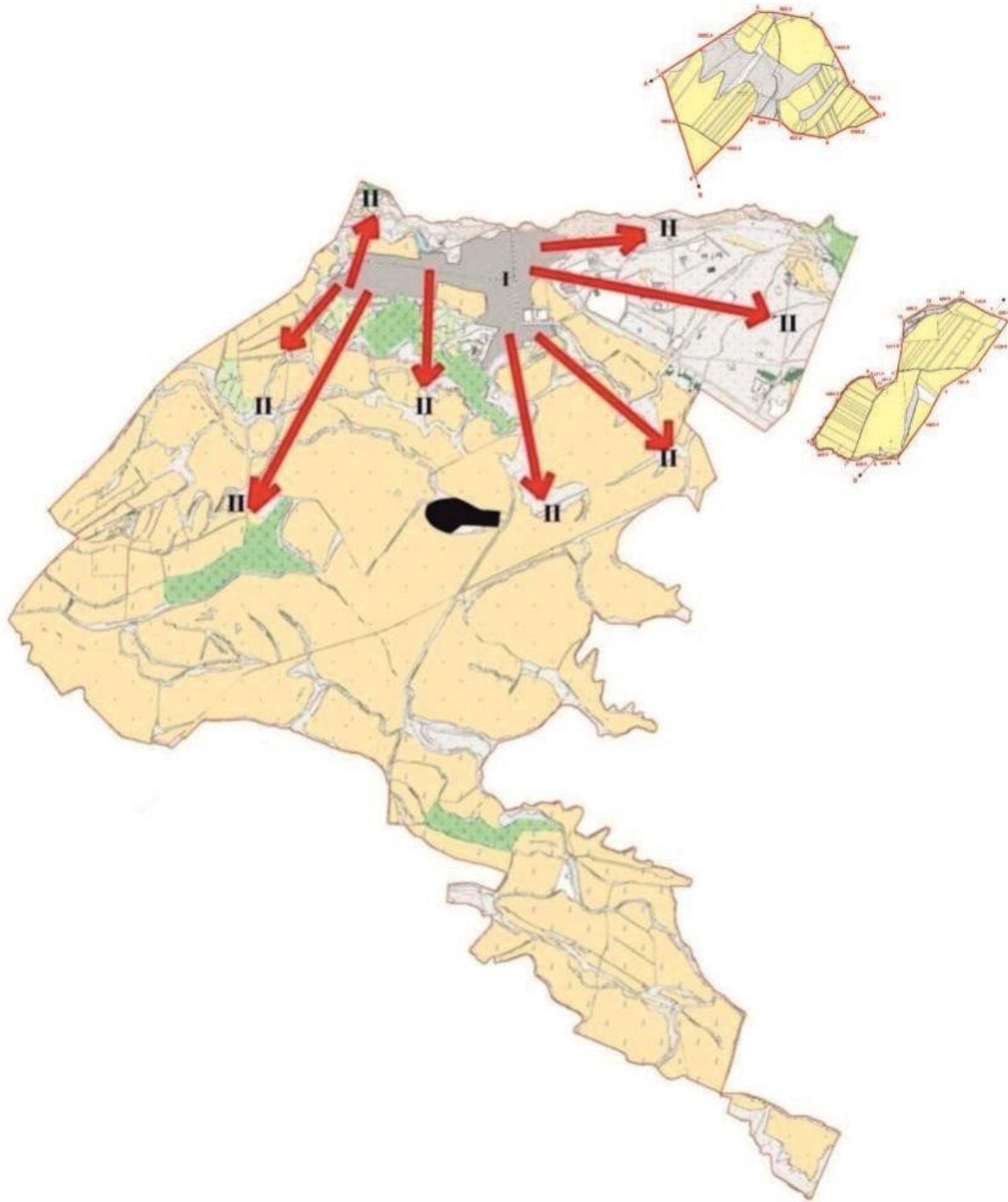
Схема (карта) расположения пастбищ на территории административно-территориальной единицы в разрезе категорий земель, собственников земельных участков и землепользователей на основании правоустанавливающих документов по Акбулакскому сельскому округу, Сайрамского района



Категория земель:

общая площадь всего округа: 5294 гектар
в том числе сельскохозяйственные земли: 4507 гектар
общие пахотные земли: 3248 гектар
в том числе орошаемые земли: 936 гектар
пастбищные земли: 1016 гектар

Приемлемые схемы пастбищеоборотов и карта с обозначением внешних и внутренних границ и площадей пастбищ, в том числе сезонных, объектов пастбищной инфраструктуры по Акбулакскому сельскому округу, Сайрамского района



Условные обозначения

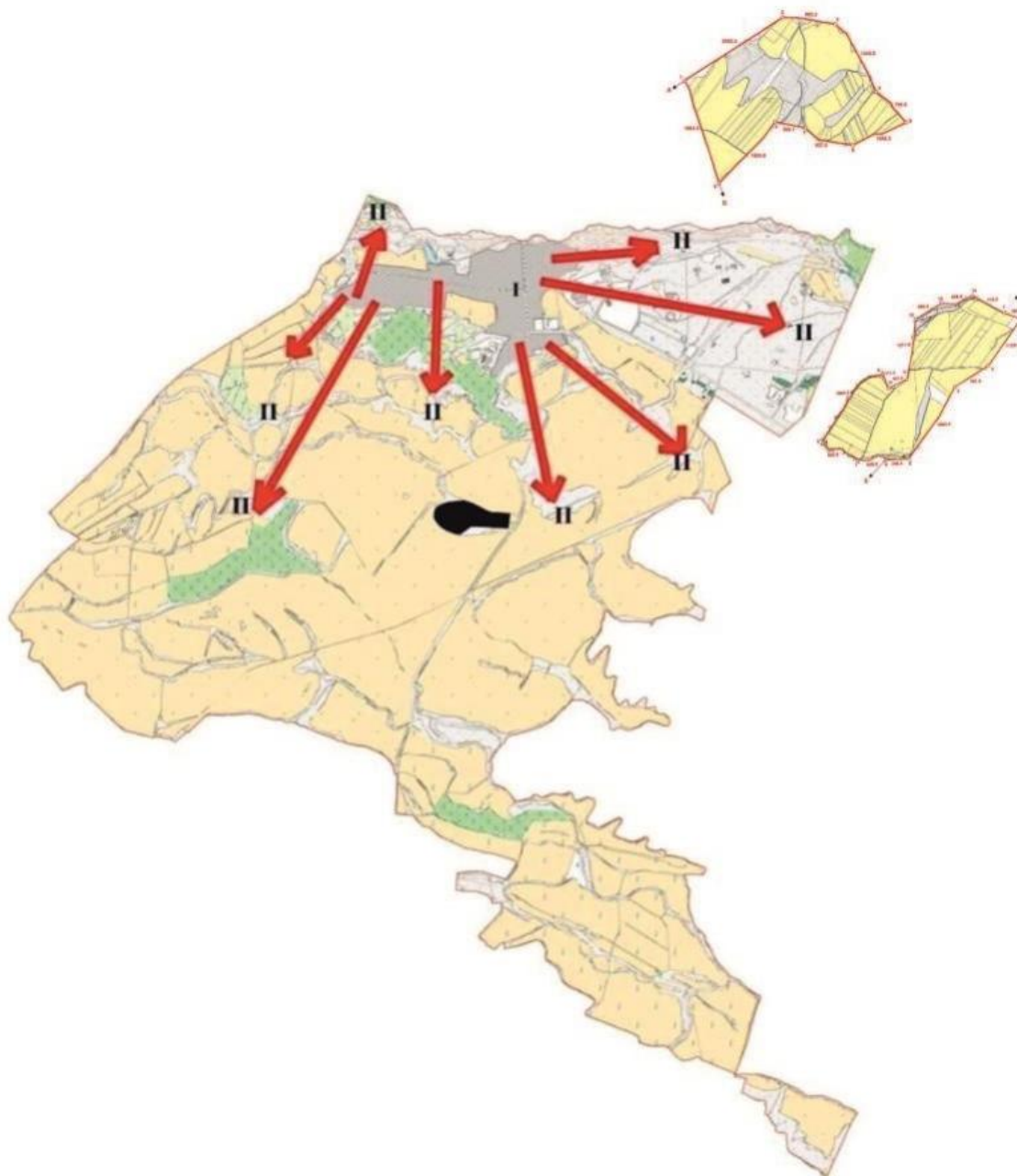
I-Земли населенных пунктов

II-Пастбище для выпаса скота в апреле-августе месяцев

III-Пастбище для выпаса скота в августе-сентябре месяцев

Объекты пастбищных инфраструктур (реки)

Календарный график по использованию пастбищ, устанавливающих сезонные маршруты выпаса и передвижения сельскохозяйственных животных по Акбулакскому сельскому округу, Сайрамского района



Условные обозначения

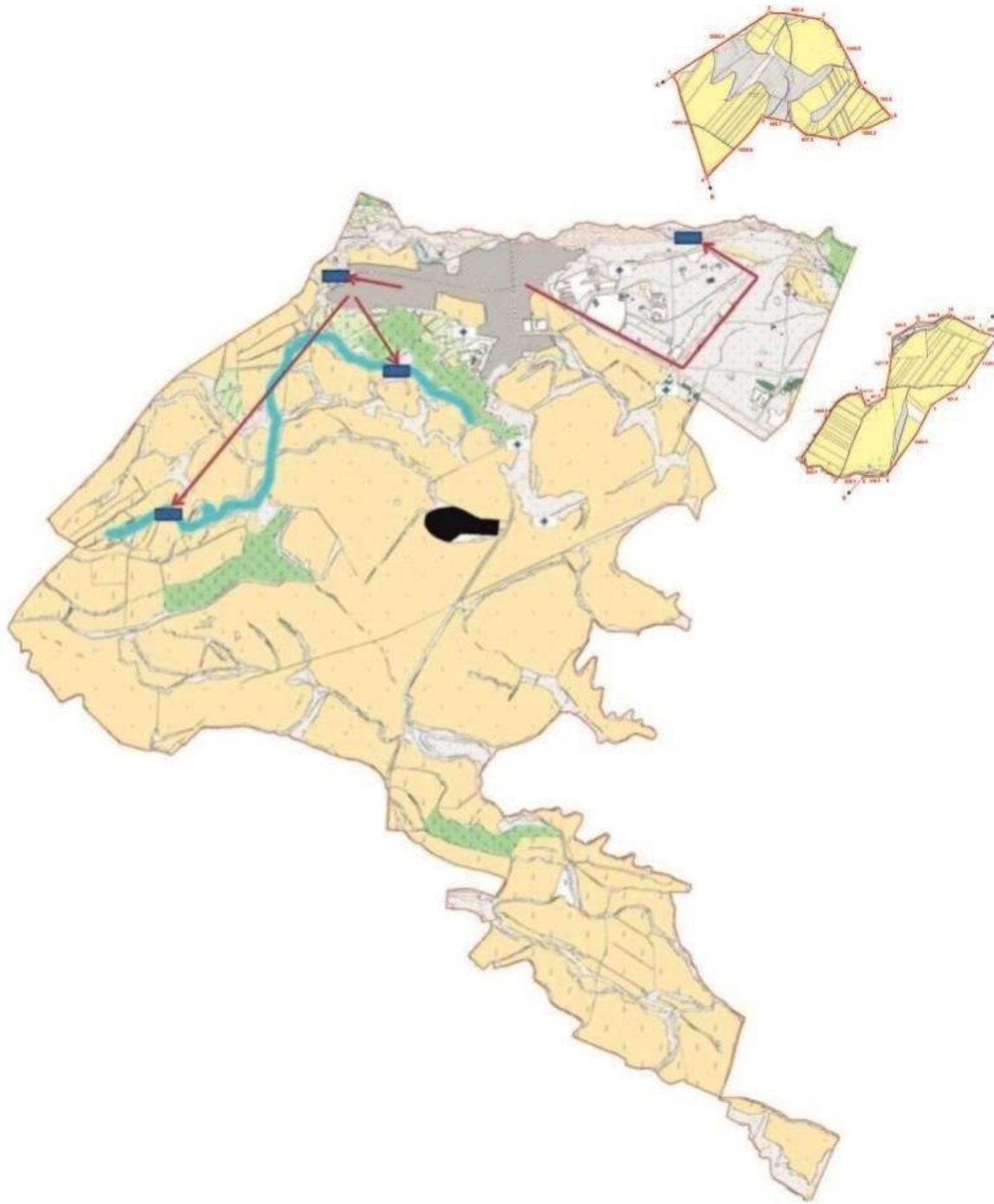
I-Земли населенных пунктов

II-Пастбище для выпаса скота в апреле-августе месяцев

III-Пастбище для выпаса скота в августе-сентябре месяцев

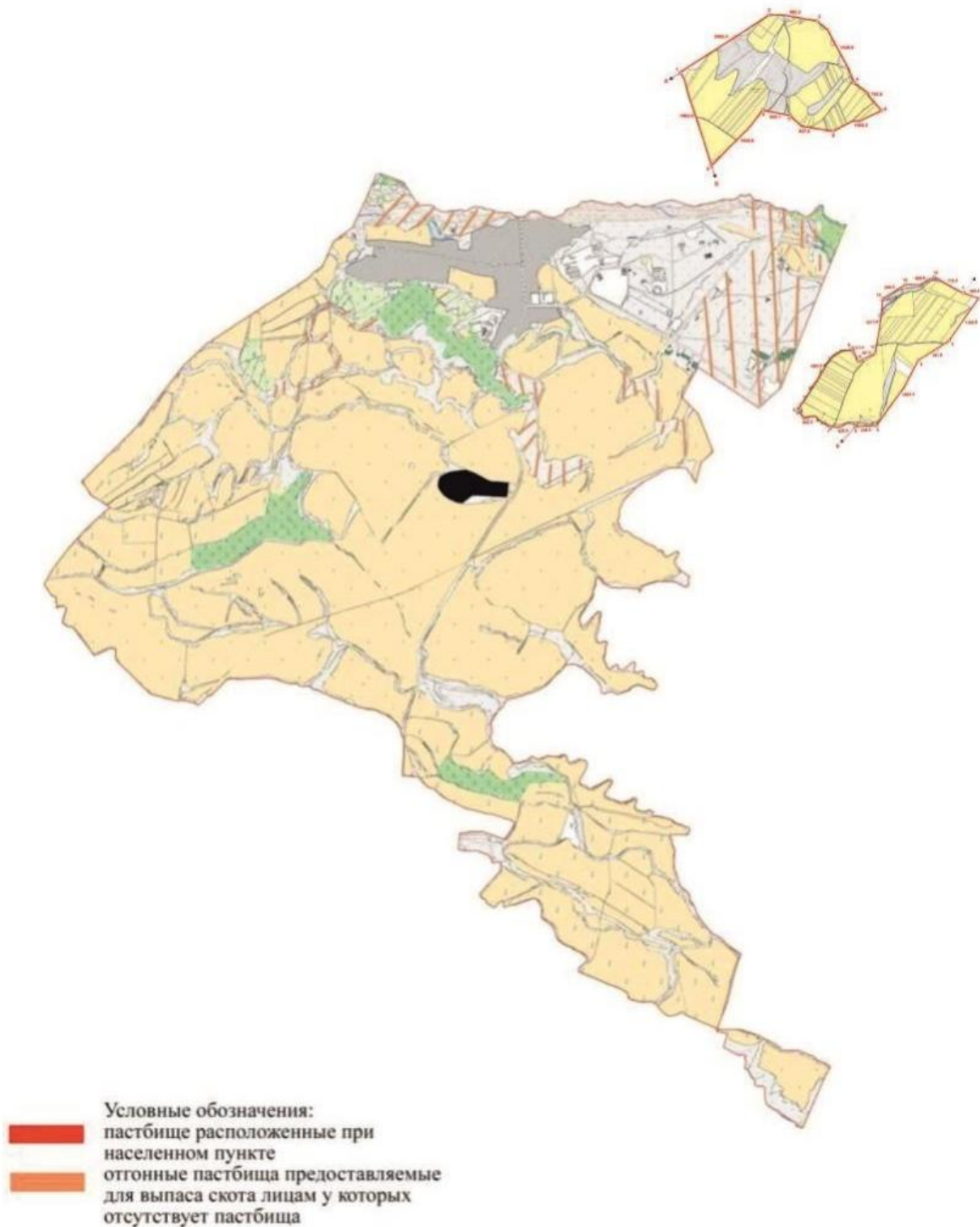
→ Знак сезонного маршрута выпаса и передвижения сельскохозяйственных животных

Схема доступа пастбищепользователей к водисточникам, составленная согласно норме потребления воды по Акбулакскому сельскому округу, Сайрамского района



- Условные обозначения
- Водисточники (реки)
 - Схема доступа к водисточникам

Схема перераспределения пастбищ для размещения поголовья сельскохозяйственных животных физических и (или) юридических лиц у которых отсутствует пастбища, и перемещения его на предоставляемые пастбища и схема размещения поголовья сельскохозяйственных животных на отгонных пастбищах физических и (или) юридических лиц не обеспеченных пастбищами по Акбулакскому сельскому округу, Сайрамского района



1. Аксукентский сельский округ
Центр - село Аксу.

Населенные пункты – Аксу, Алаш, Байтерек. Количество населения - 44861 человека.

Общая площадь округа - 3110 гектар. том числе:

сельскохозяйственные земли – 217 гектар; общая площадь посева - 189 гектар; орошаемые земли – 115 гектар; пастбищная земля – 19 гектар.

Данные поголовья скота по видам животных по сельскому округу.

№	Населенные пункты	Верблюды	Лошади	Крупный рогатый скот	Мелкий скот
1	Аксу	-	804	2179	1175
2	Алаш	-	120	1648	603
3	Байтерек	-	151	1159	1400
	Всего:	-	1075	4986	3178

Информация о Ветеринарно-санитарных объектах

п/н	Сельский округ	Ветеринарные станции	Места для купания мелкого скота	Пункт искусственного осеменения	Биотермические котловины
1	Аксу	1	1	1	-
2	Алаш	-	-	-	-
3	Байтерек	-	-	-	1
	Всего:	1	1	1	1

Ежедневный график использования пастбищ для выпаса и прогона скота наряду с этим продолжительность использования пастбищ.

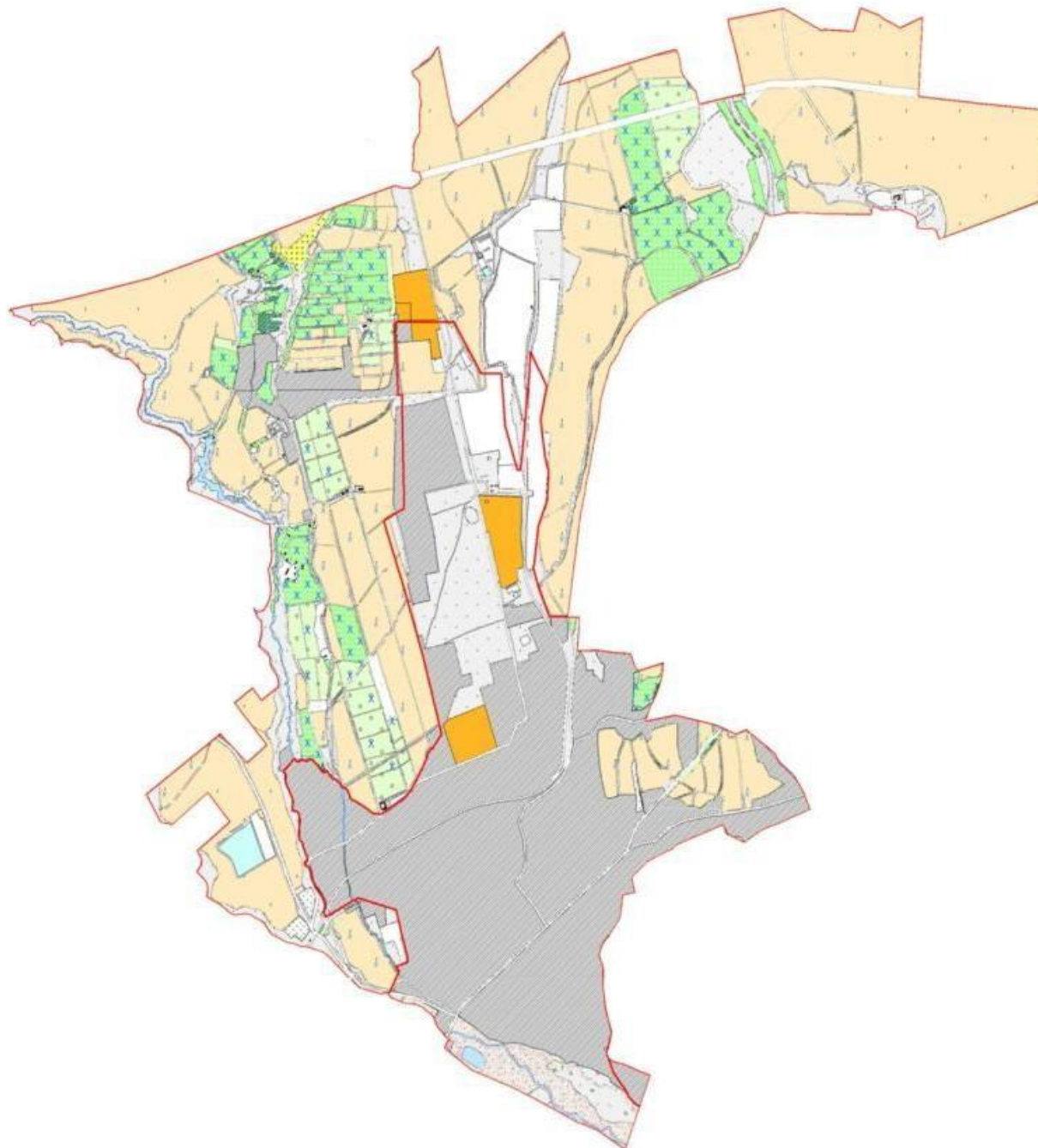
№	Период выгона скота в горные районы	Период возврата скота с горных пастбищ	примечание
1	Апрель-Май	Август-Октябрь	

График потребности в пастбище скота сельскохозяйственных животных:

№	Населенные пункты	Общая площадь пастбищ в населенных пунктах, гектар	Поголовья скота и требуемая площадь пастбищных земель, гектар			
			Лошадь	Норма, гектар	Необходимы пастбища, гектар	Крупный рогатый скот
1	2	3	4	5	6	7
1	Аксу	-	460	9	4140	651
2	Алаш	19	210	9	1890	412
3	Байтерек	8	405	9	3645	290
	Всего:	27	1020	9	9675	1353
Норма Гектар		Мелкий скот	Норма, гектар	Общая площадь необходимых	Разница между общим пастбищем и необходимым	

	Необходимые пастбища, гектар			Необходим ые пастбища, гектар	пастбищ, гектар	пастбищем в населенных пунктах, (-, +)
8	9	10	11	12	13	14
8	5208	352	2	704	10052	-10052
8	3296	182	2	364	5550	-5531
8	2320	420	2	840	6805	-6797
Всего	10824	954	2	1908	22407	-22380

Схема (карта) расположения пастбищ на территории административно-территориальной единицы в разрезе категорий земель, собственников земельных участков и землепользователей на основании правоустанавливающих документов по Аксукентскому сельскому округу, Сайрамского района



Категория земель:
общая площадь всего округа: 3110 гектар
в том числе сельскохозяйственные земли: 217 гектар
общие пахотные земли: 189 гектар

в том числе орошаемые земли: 115 гектар
 пастбищные земли: 19 гектар

3. Арысский сельский округ. Центр - село Кожакорган.

Населенные пункты –Кожакорган, Нуржанкорган. Количество населения - 9500 человека.

Общая площадь округа - 4216 гектар. том числе:

сельскохозяйственные земли – 2515 гектар; общая площадь посева - 2022 гектар;
 орошаемые земли – 254 гектар; пастбищная земля – 441 гектар.

Данные поголовья скота по видам животных по сельскому округу.

№	Населенные пункты	Верблюды	Лошади	Крупный рогатый скот	Мелкий скот
1	Кожакорган	-	1689	7418	8043
2	Нуржанкорган	-	930	4006	4446
	Всего:	-	2619	11424	12489

Информация о Ветеринарно-санитарных объектах

п/н	Сельский округ	Ветеринарные станции	Места для купания мелкого скота	Пункт искусственного осеменения	Биотермические котловины
1	Кожакорган	-	3	1	1
2	Нуржанкорган	1	-	-	-
	Всего:	1	3	1	1

Ежедневный график использования пастбищ для выпаса и прогона скота наряду с этим продолжительность использования пастбищ.

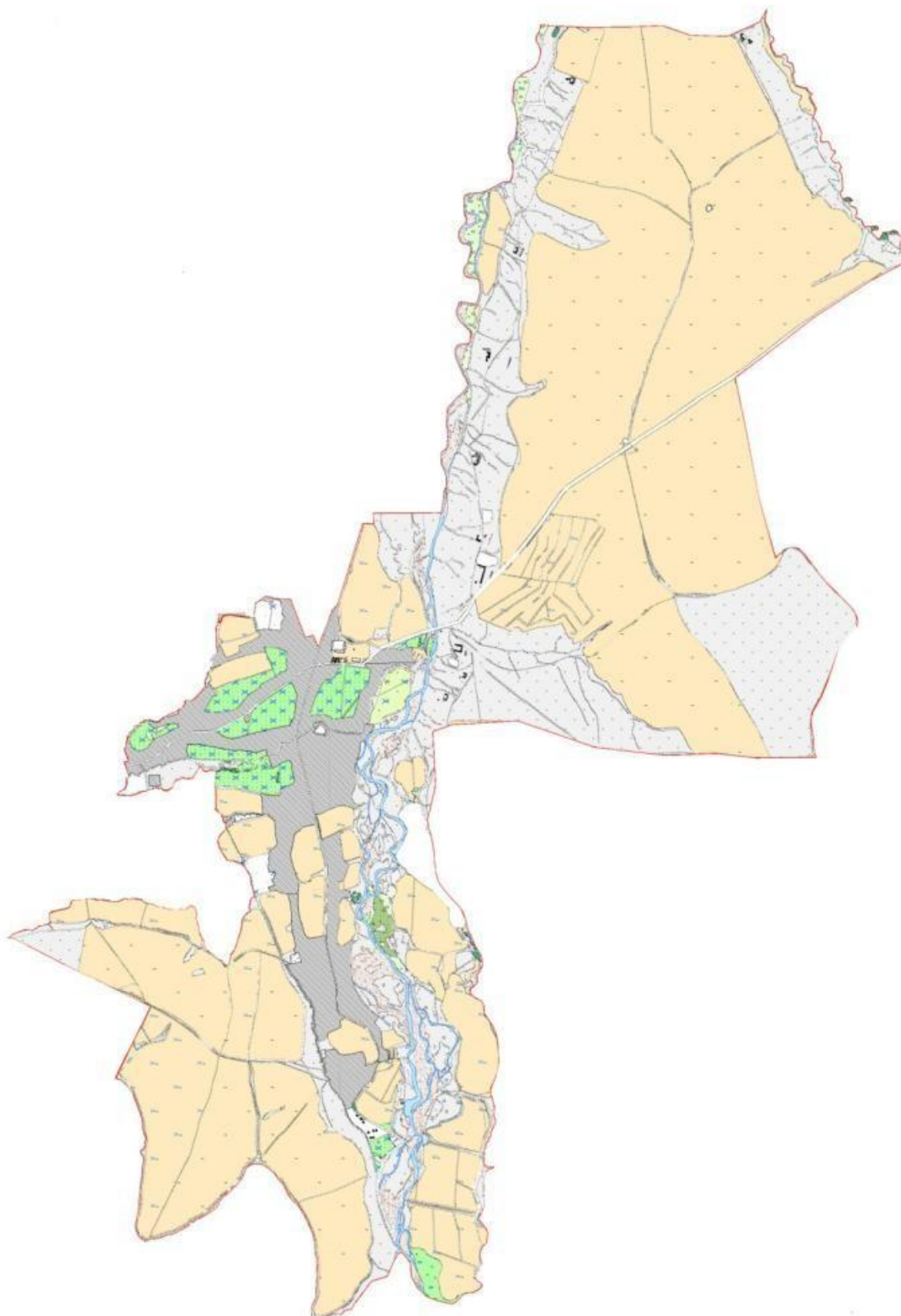
№	Период выгона скота в горные районы	Период возврата скота с горных пастбищ	Примечание
1	Апрель-Май	Август-Октябрь	

График потребности в пастбище скота сельскохозяйственных животных:

№	Населенные пункты	Общая площадь пастбищ в населенных пунктах, гектар	Поголовья скота и требуемая площадь пастбищных земель, гектар			
			Лошадь	Норма, гектар	Необходимые пастбища, гектар	Крупный рогатый скот
1	2	3	4	5	6	7
1	Кожакорган	359	171	9	1539	1321
2	Нуржанкорган	108	82	9	738	774
	Всего:	467	253	9	2277	4115
Норма гектар		Мелкий скот	Норма, гектар	Необходимые пастбища	Разница между общим пастбищем и необходимым пастбищем	

	Необходимые пастбища, гектар			ща, гектар	Общая площадь необходимых пастбищ, гектар	в населенных пунктах, (-, +)
8	9	10	11	12	13	14
8	10568	2413	2	4826	16933	-16574
8	6192	1334	2	2668	9598	-9490
8	16760	3747	2	7494	27897	-26064

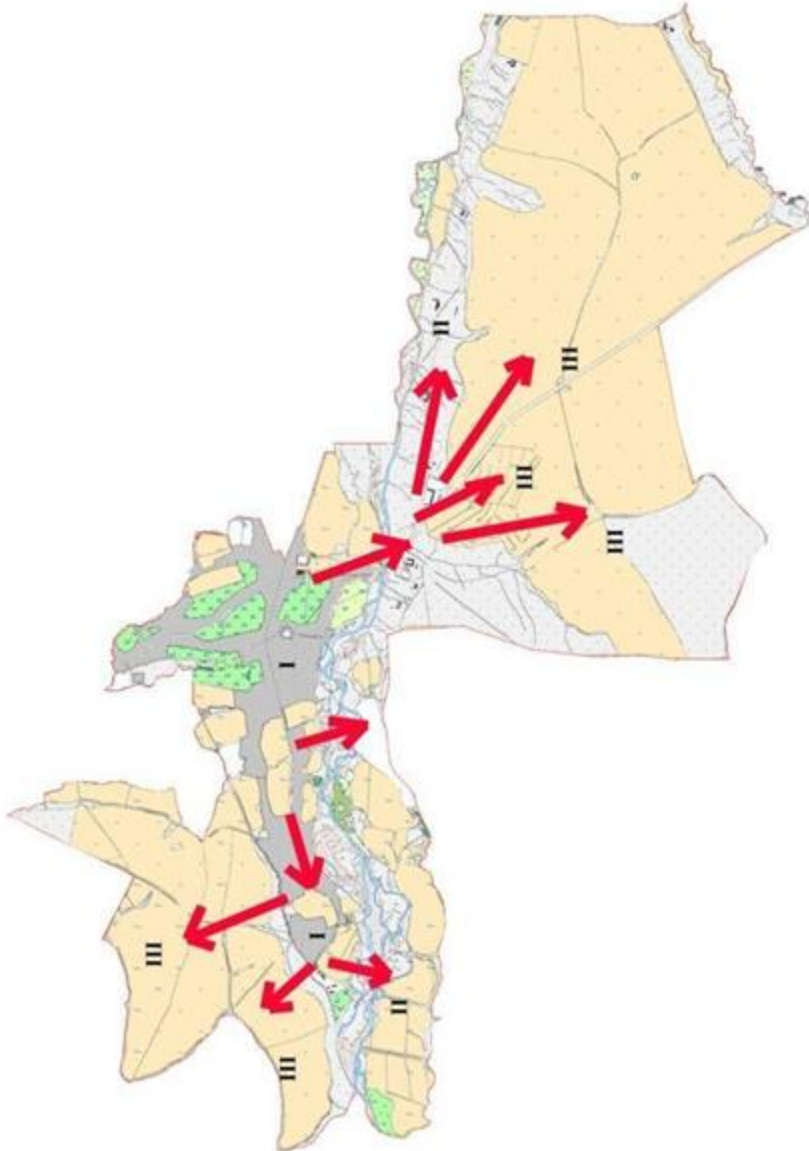
Схема (карта) расположения пастбищ на территории административно-территориальной единицы в разрезе категорий земель, собственников земельных участков и землепользователей на основании правоустанавливающих документов по Арысскому сельскому округу, Сайрамского района



Категория земель:
общая площадь всего округа: 4126 гектар
в том числе сельскохозяйственные земли: 2515 гектар
общие пахотные земли: 2022 гектар
в том числе орошаемые земли: 254 гектар
----- 441 -----

пастбищные земли: 441 гектар

Приемлемые схемы пастбищеоборотов и карта с обозначением внешних и внутренних границ и площадей пастбищ, в том числе сезонных, объектов пастбищной инфраструктуры по Арысскому сельскому округу, Сайрамского района



Условные обозначения

I-Земли населенных пунктов

II-Пастбище для выпаса скота в апреле-августе месяцев

III-Пастбище для выпаса скота в августе-сентябре месяцев

— Объекты пастбищных инфраструктур (реки)

Календарный график по использованию пастбищ, устанавливающих сезонные маршруты выпаса и передвижения сельскохозяйственных животных по Арыскому сельскому округу, Сайрамского района

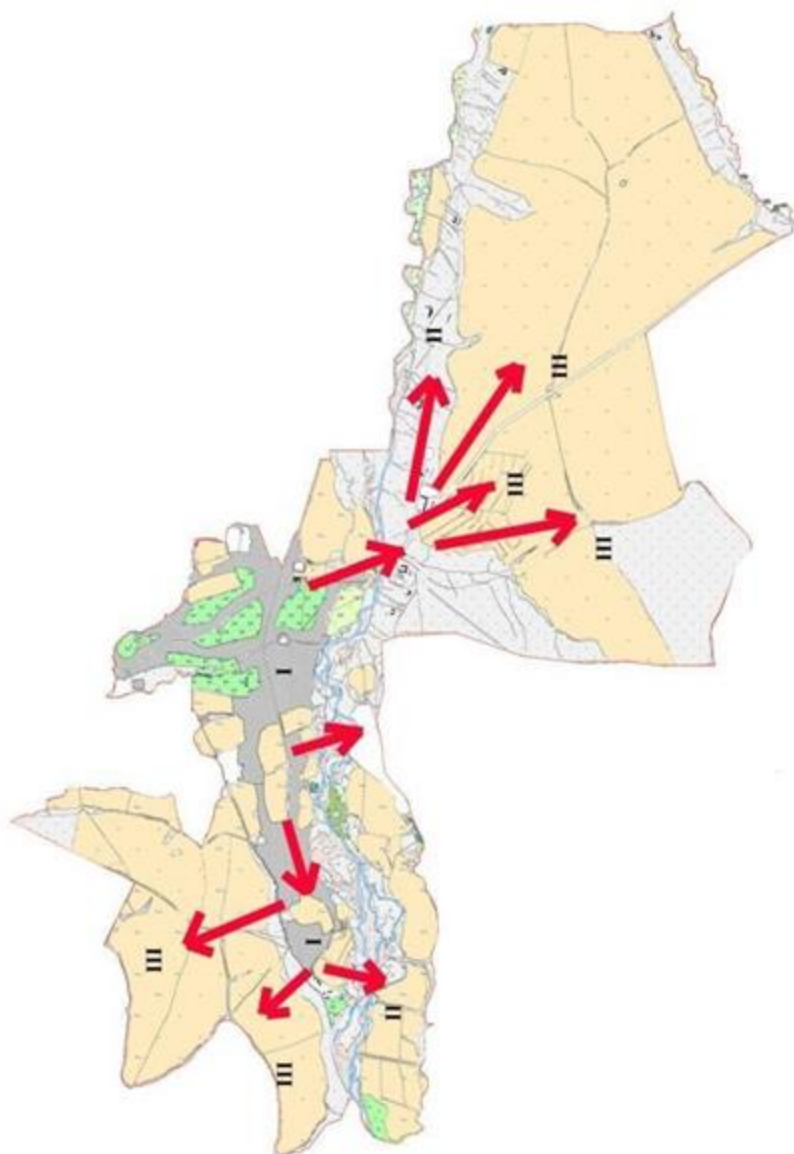
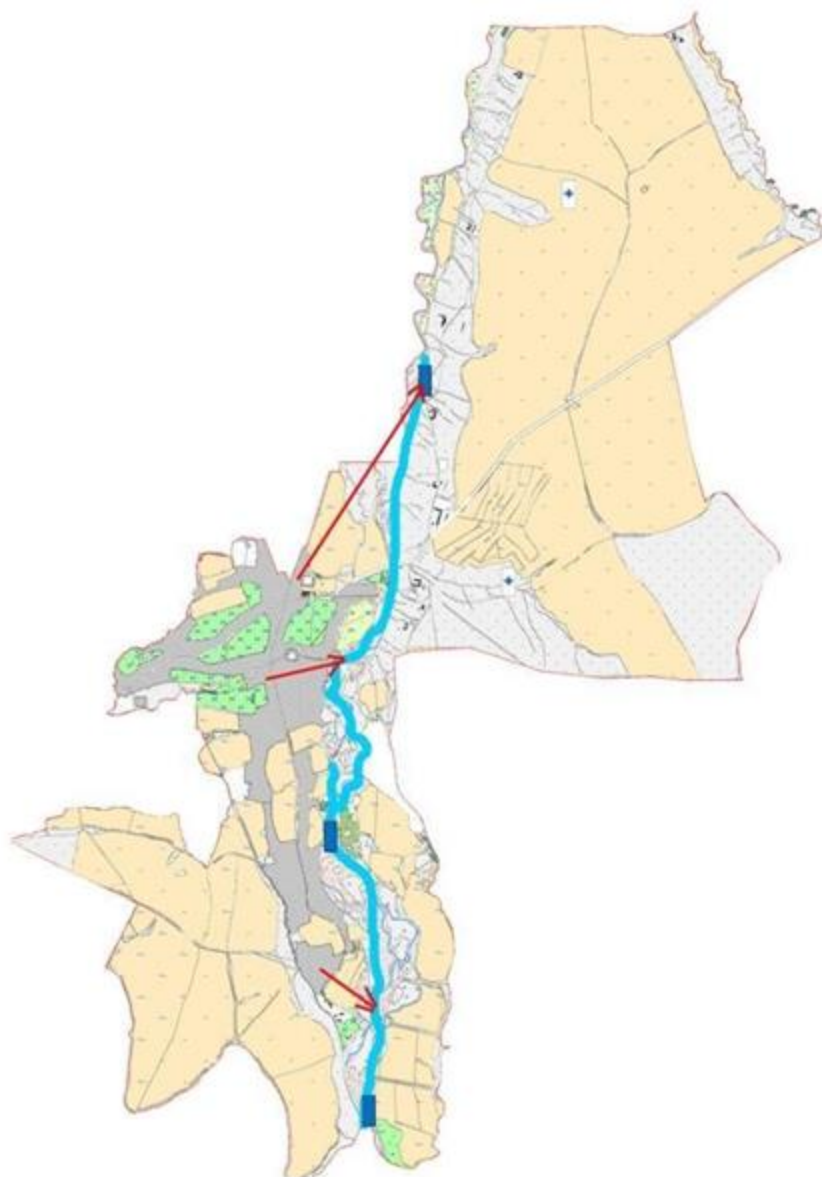


Схема доступа пастбищепользователей к водосточникам, составленная согласно норме потребления воды по Арысскому сельскому округу, Сайрамского района



- Условные обозначения
- Водосточники (реки)
 - Схема доступа к водосточникам

Схема перераспределения пастбищ для размещения поголовья сельскохозяйственных животных физических и (или) юридических лиц у которых отсутствует пастбища, и перемещения его на предоставляемые пастбища и схема размещения поголовья сельскохозяйственных животных на отгонных пастбищах физических и (или) юридических лиц не обеспеченных пастбищами по Арыскому сельскому округу, Сайрамского района



Условные обозначения:
■ пастбище расположенные при населенном пункте
■ отгонные пастбища предоставляемые для выпаса скота лицам у которых отсутствует пастбища

4. Жибекжолинский сельский округ. Центр - село Жибекжолы.

Населенные пункты –Жибекжолы, Машат, Сихым. Количество населения - 5927 человека.

Общая площадь округа - 6772 гектар. том числе:

сельскохозяйственные земли – 5563 гектар; общая площадь посева - 3750 гектар; орошаемые земли – 750 гектар; пастбищная земля – 1522 гектар.

Данные поголовья скота по видам животных по сельскому округу.

№	Населенные пункты	Верблюды	Лошади	Крупный рогатый скот	Мелкий скот
1	Жибекжолы	-	172	547	850
2	Машат	-	150	385	173
3	Сихым	-	109	342	410
	Всего:	-	431	1274	1433

Информация о Ветеринарно-санитарных объектах

п/н	Сельский округ	Ветеринарные станции	Места для купания мелкого скота	Пункт искусственного осеменения	Биотермические котловины
1	Жибекжолы	1	1	1	1
2	Машат	-	1	-	-
3	Сихым	-	-	-	-
	Всего:	1	2	1	1

Ежедневный график использования пастбищ для выпаса и прогона скота наряду с этим продолжительность использования пастбищ.

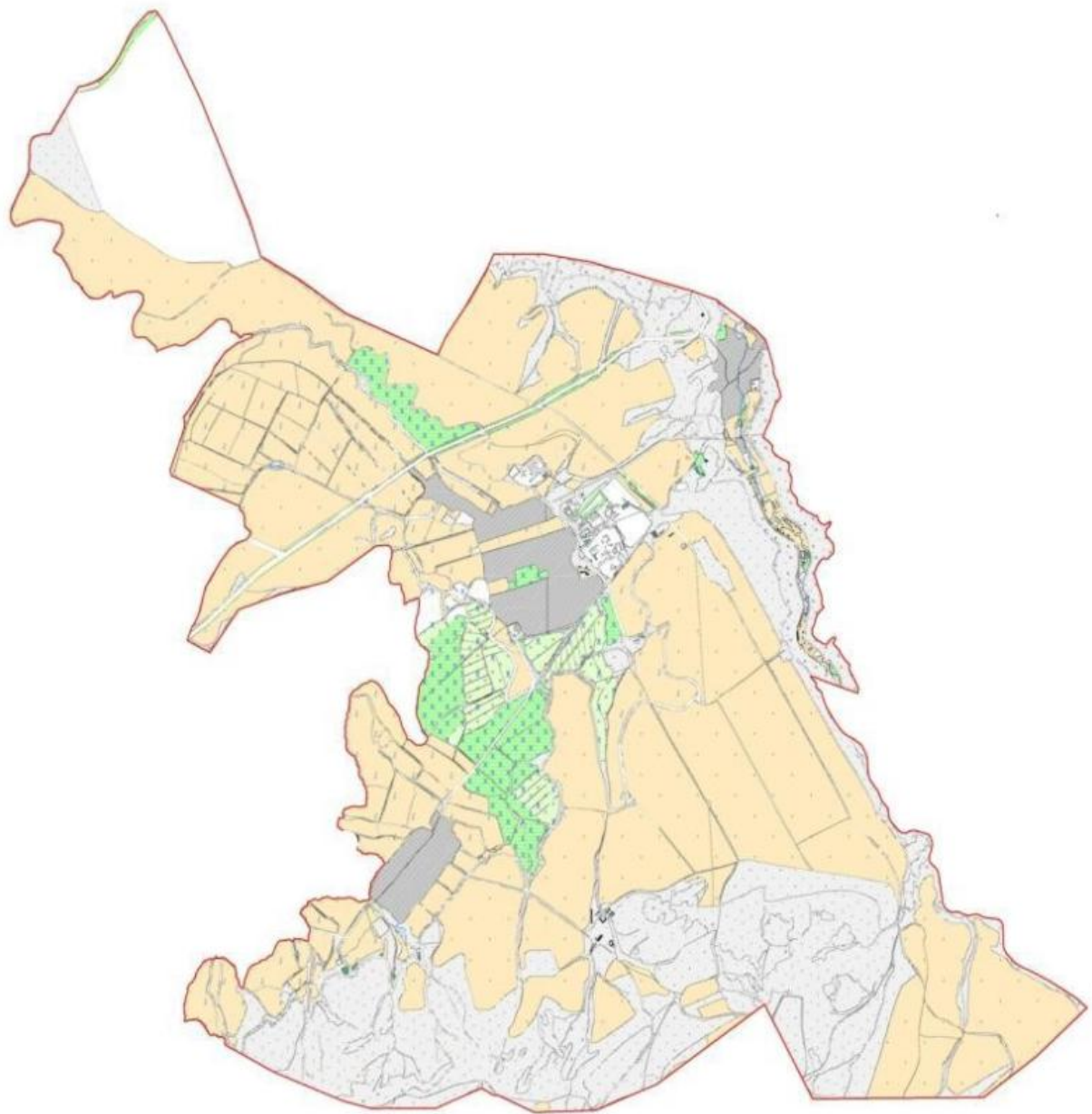
№	Период выгона скота в горные районы	Период возврата скота с горных пастбищ	Примечание
1	Апрель-Май	Август-Октябрь	

График потребности в пастбище скота сельскохозяйственных животных:

№	Населенные пункты	Общая площадь пастбищ в населенных пунктах, гектар	Поголовья скота и требуемая площадь пастбищных земель, гектар			
			Лошадь	Норма, гектар	Необходимые пастбища, гектар	Крупный рогатый скот
1	2	3	4	5	6	7
1	Жибекжолы	710	172	9	1548	265
2	Машат	500	150	9	1350	165
3	Сихым	312	109	9	981	115
	Всего:	1522	431	9	3879	545
Норма гектар	Необходимые пастбища, гектар	Мелкий рогатый скот	Норма, гектар	Необходимые	Общая площадь необходимых пастбищ, гектар	Разница между общим пастбищем и необходимым
				гектар		пастбищем в

						населенны х пунктах, (-,+)
8	9	10	11	12	13	14
8	2120	349	2	698	4366	-3656
8	1320	173	2	346	3016	-2516
8	920	410	2	820	2721	-2409
8	4360	932	2	1864	10103	-8581

Схема (карта) расположения пастбищ на территории административно-территориальной единицы в разрезе категорий земель, собственников земельных участков и землепользователей на основании правоустанавливающих документов по Жибек жолинскому сельскому округу, Сайрамского района



Категория земель:

общая площадь всего округа: 6772 гектар

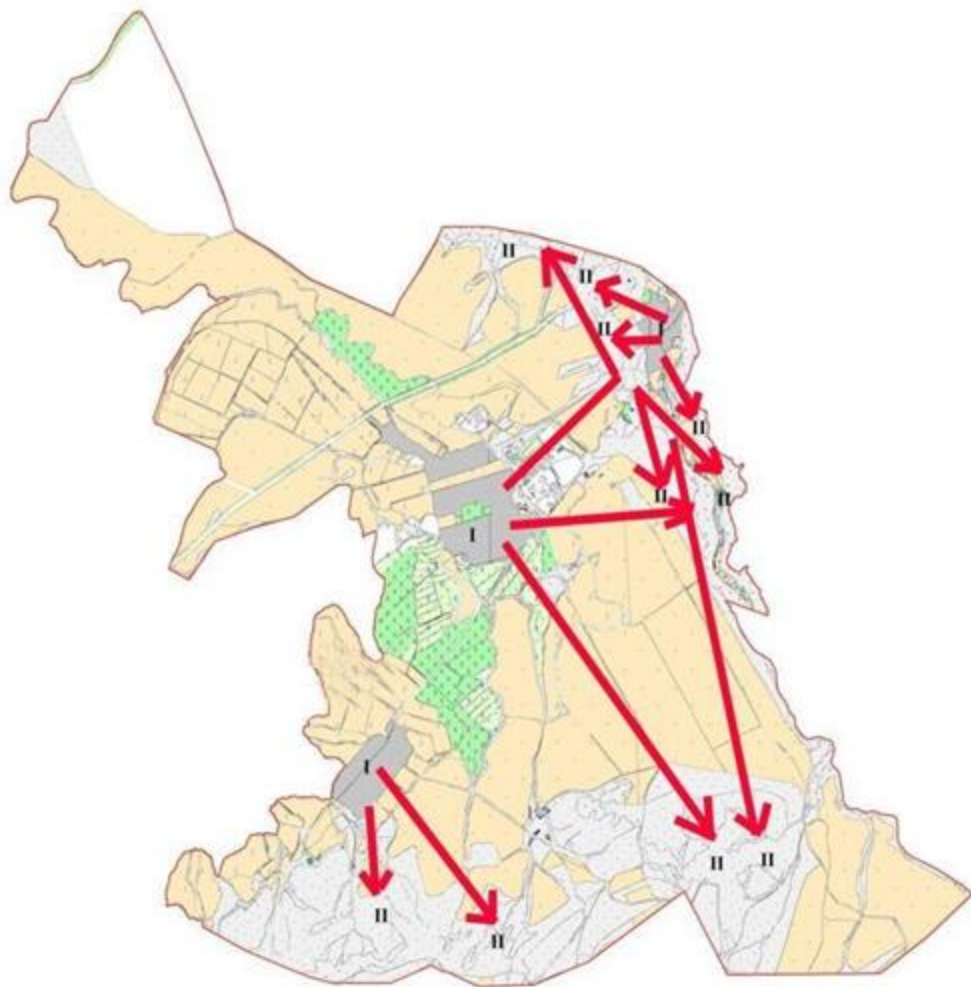
в том числе сельскохозяйственные земли: 5563 гектар

общие пахотные земли: 3750 гектар

в том числе орошаемые земли: 750 гектар

пастбищные земли: 1522 гектар

Приемлемые схемы пастбищеоборотов и карта с обозначением внешних и внутренних границ и площадей пастбищ, в том числе сезонных, объектов пастбищной инфраструктуры по Жибек жолинскому сельскому округу, Сайрамского района



Условные обозначения

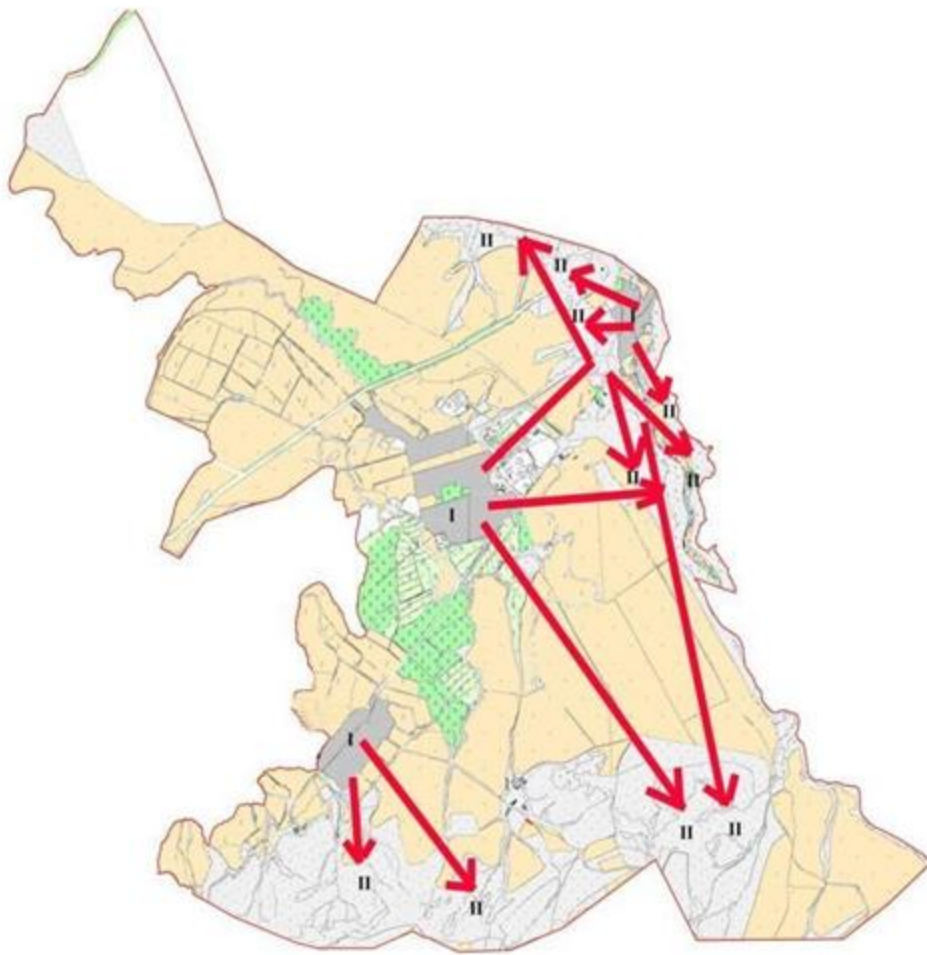
I-Земли населенных пунктов

II-Пастбище для выпаса скота в апреле-августе месяцев

III-Пастбище для выпаса скота в августе-сентябре месяцев

Объекты пастбищных инфраструктур (реки)

Календарный график по использованию пастбищ, устанавливающих сезонные маршруты выпаса и передвижения сельскохозяйственных животных по Жибек жолинскому сельскому округу, Сайрамского района



Условные обозначения

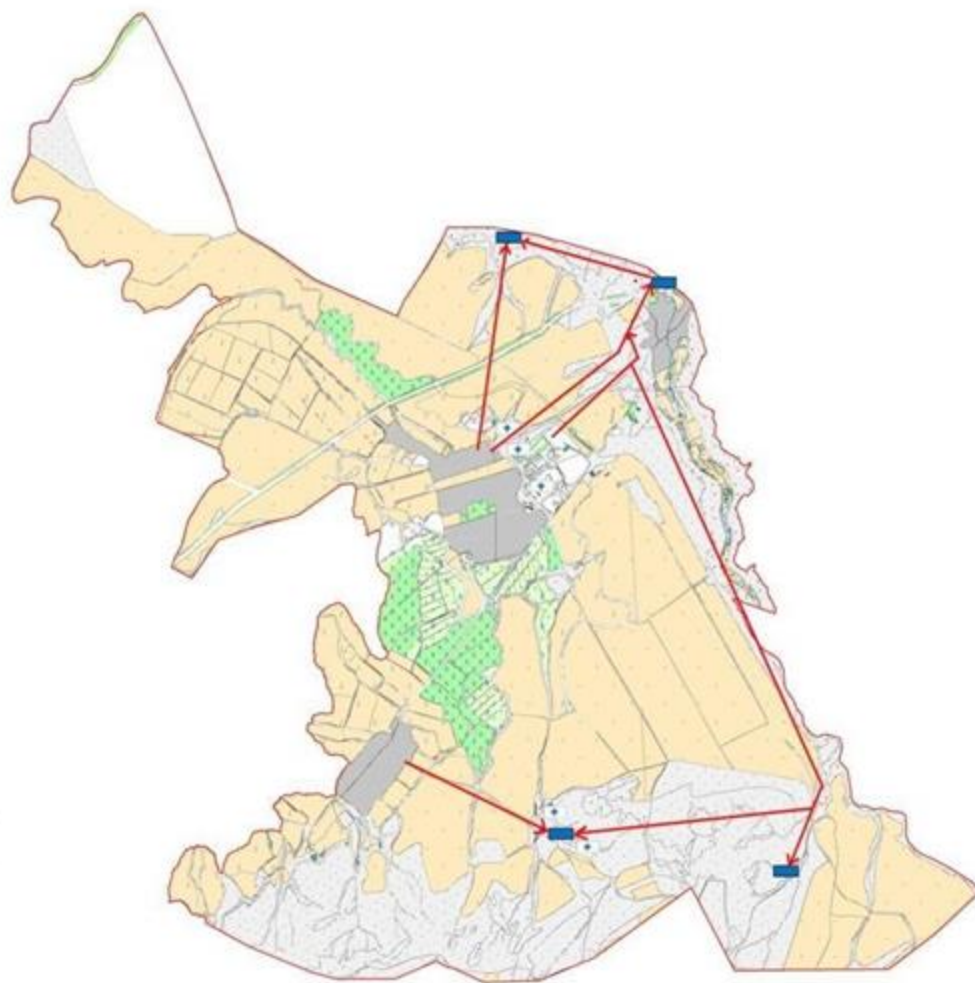
I-Земли населенных пунктов

II-Пастбище для выпаса скота в апреле-августе месяцев

III-Пастбище для выпаса скота в августе-сентябре месяцев

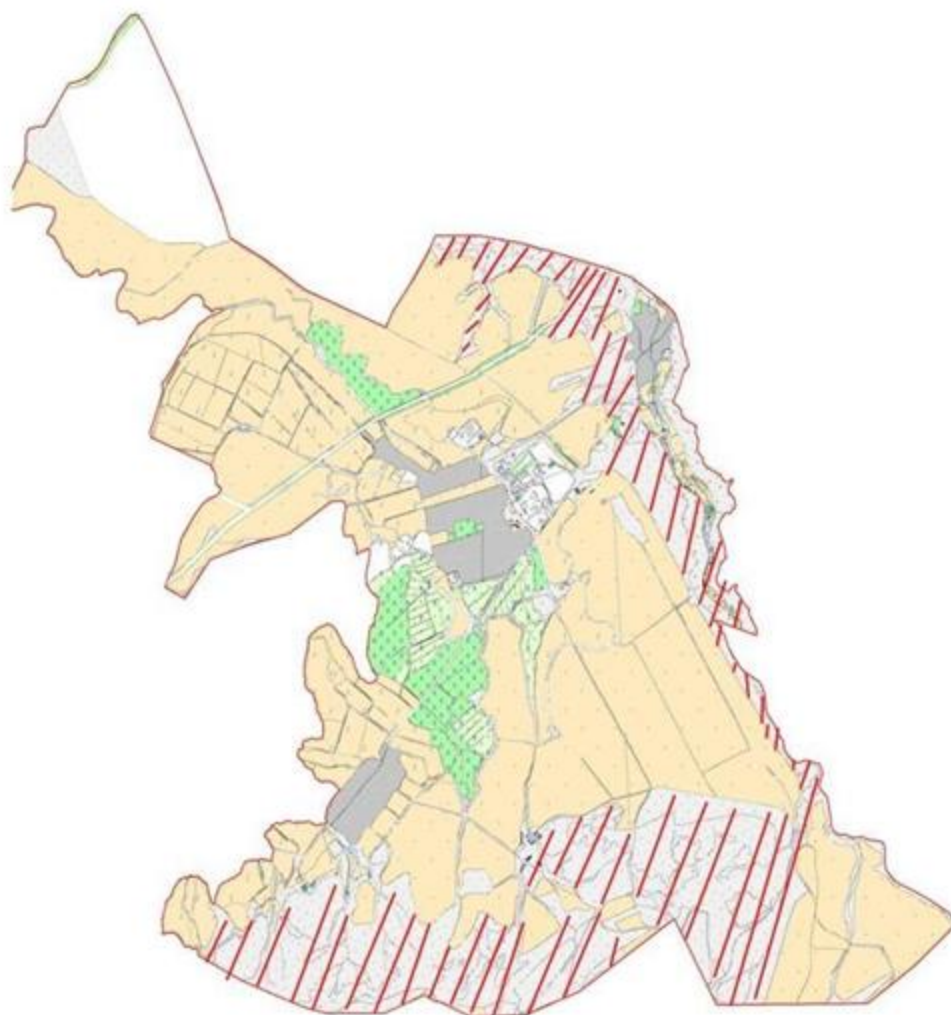
→ Знак сезонного маршрута выпаса и передвижения сельскохозяйственных животных

Схема доступа пастбищпользователей к водисточникам, составленная согласно норме потребления воды по Жибек жолинскому сельскому округу, Сайрамского района



- Условные обозначения
- Водисточники (реки)
 - Схема доступа к водисточникам

Схема перераспределения пастбищ для размещения поголовья сельскохозяйственных животных физических и (или) юридических лиц у которых отсутствует пастбища, и перемещения его на предоставляемые пастбища и схема размещения поголовья сельскохозяйственных животных на отгонных пастбищах физических и (или) юридических лиц не обеспеченных пастбищами по Жибек жолинскому сельскому округу, Сайрамского района



5. Карасусский сельский округ. Центр - село Карасу.

Населенные пункты – Карасу, Акбастау, Айтекеби, Ынтымак, Бескепе, Жанатурмыс, Береке.. Количество населения - 21925 человека.

Общая площадь округа - 13674 гектар. том числе:

сельскохозяйственные земли – 9812гектар; общая площадь посева - 5650 гектар; орошаемые земли – 1326 гектар;

пастбища на территории сельского округа-1075,5 гектар;

пастбища на черезполосном участке Курмашат Карасусского с/о-720 гектар;

пастбища на черезполосном участке Кайыршакты Карасусского с/о-2619,16 гектар;

пастбища на черезполосном участке Ирсу Карасусского с/о-206,05 гектар.

Данные поголовья скота по видам животных по сельскому округу.

№	Населенные пункты	Верблюды	Лошади	Крупный рогатый скот	Мелкий скот
1	Карасу	-	274	2908	1497
2	Акбастау	-	288	820	912
3	Акбай	-	160	3370	1687
4	Айтекеби	-	170	92	717
5	Ынтымак	-	420	815	640
6	Бескепе	-	64	700	428
7	Жанатурмыс	-	285	495	345
8	Береке	-	12	47	36
	Всего:	-	1673	9247	6262

Информация о Ветеринарно-санитарных объектах

п/н	Сельский округ	ветеринарные станции	Места для купания мелкого скота	Пункт искусственного осеменения	Биотермические котловины
1	Карасу	1	1	1	1
2	Акбастау	-	-	-	-
3	Акбай	-	1	1	-
4	Айтекеби	-	-	-	-
5	Ынтымак	-	-	-	-
6	Бескепе	-	-	-	-
7	Жанатурмыс	-	-	-	-
8	Береке	-	-	-	-
	Всего:	1	2	2	1

Ежедневный график использования пастбищ для выпаса и прогона скота наряду с этим продолжительность использования пастбищ.

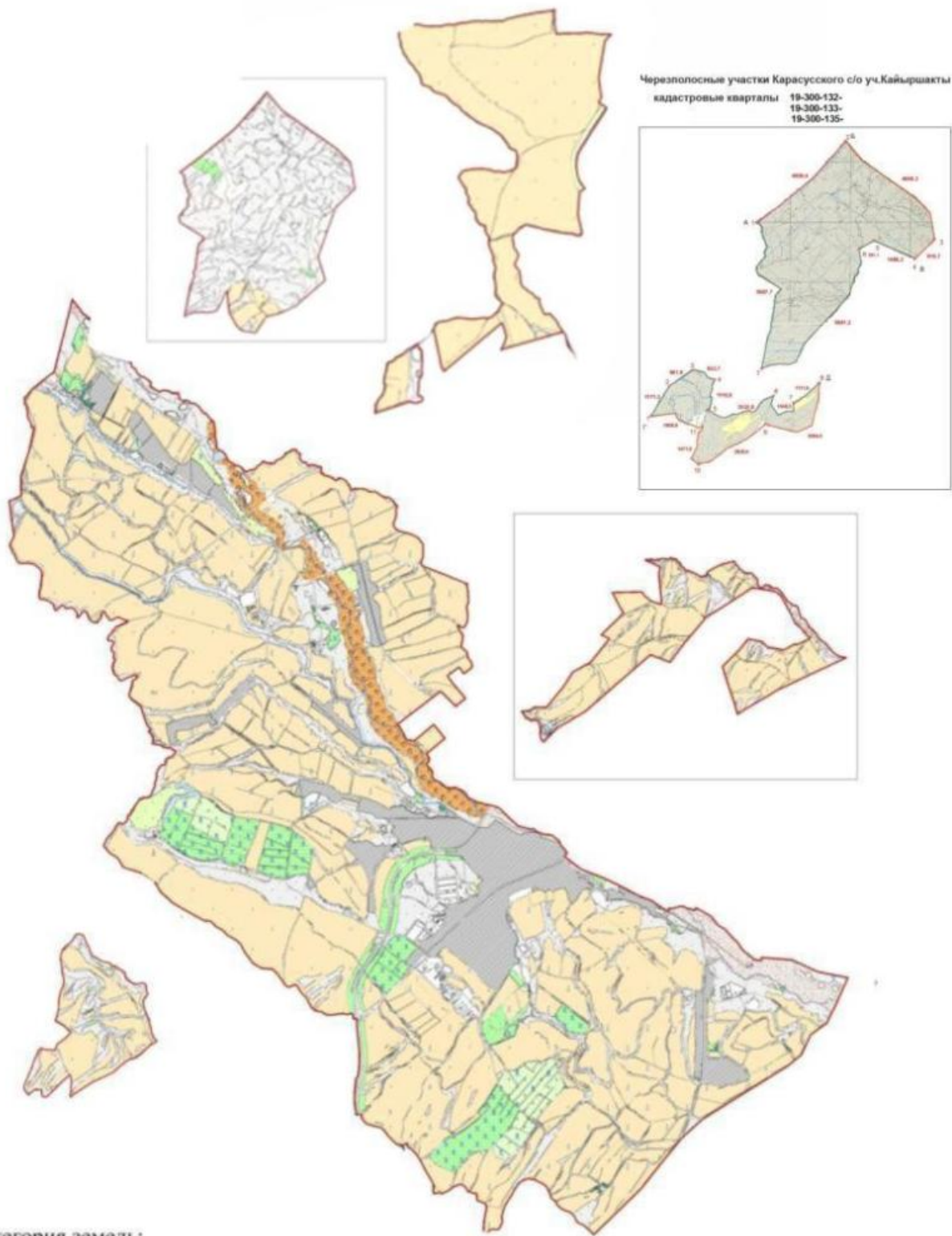
№	Период выгона скота в горные районы	Период возврата скота с горных пастбищ	Примечание
1	Апрель-Май	Август-Октябрь	

График потребности в пастбище скота сельскохозяйственных животных:

№	Сельский округ	Общая площадь пастбищ в населенных пунктах и за пределами территории района, гектар	Поголовья скота и требуемая площадь пастбищных земель, гектар			
			Лошадь	Норма, гектар	Необходимые пастбища, гектар	Крупный рогатый скот

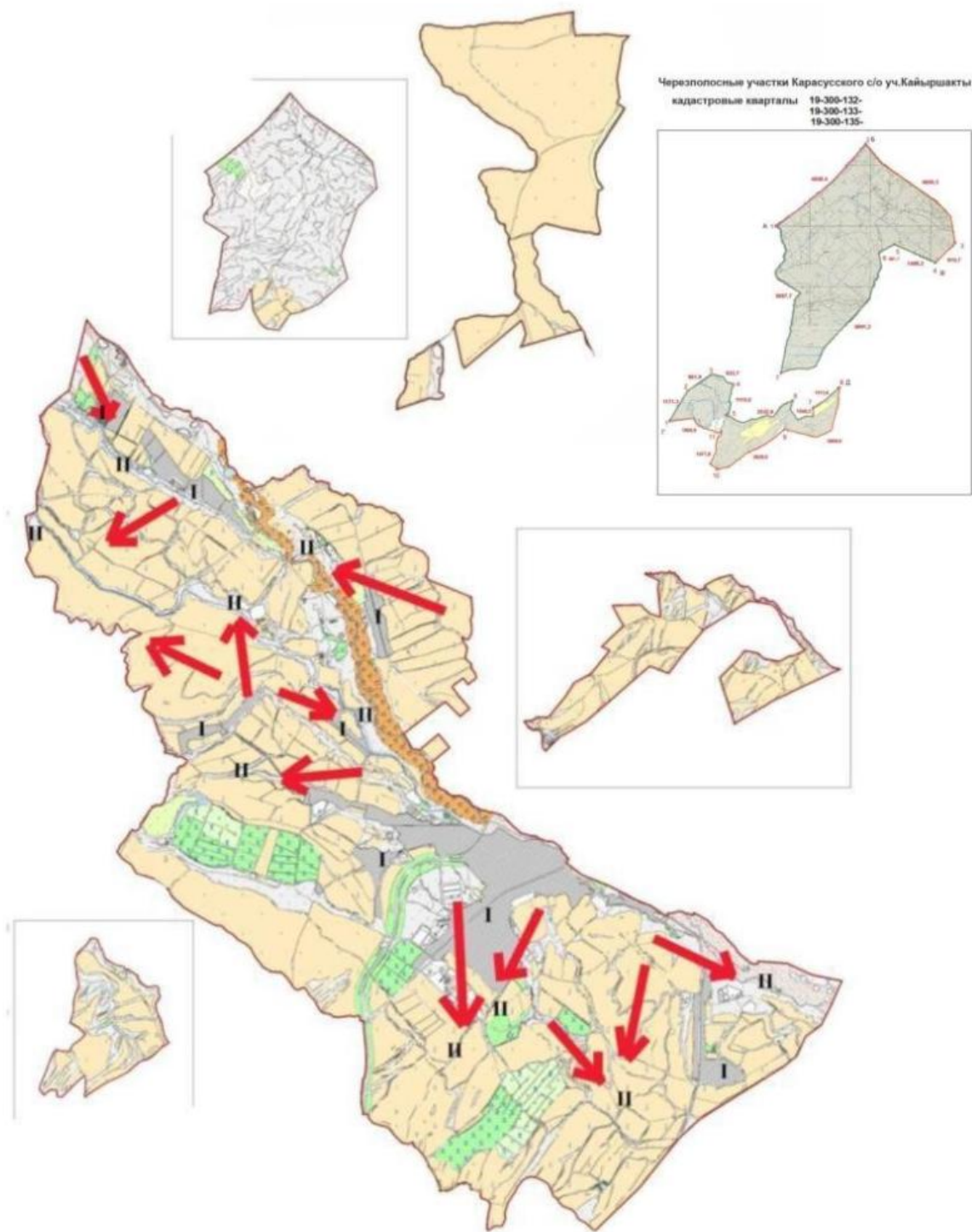
1	2			3	4	5	6	7
1	Карасу			4620,7	1109	9	9981	3154
	Всего:			4620,7	1109	9	9981	3154
Норма гектар	Необходимые пастбища, гектар	Мелки й скот	Норма, гектар	Необходим ые пастбища, гектар	Об щ а я площадь необходимых пастбищ, гектар	Разница между общим пастбищем и необходимым пастбищем в населенных пунктах, включая пастбища на черезполосных участках (-,+)		
8	9	10	11	12	13	14		
8	25232	1906	2	3812	39025	-34404,3		
8	25232	1906	2	3812	39025	-34404,3		

Схема (карта) расположения пастбищ на территории административно-территориальной единицы в разрезе категорий земель, собственников земельных участков и землепользователей на основании правоустанавливающих документов по Карасускому сельскому округу, Сайрамского района



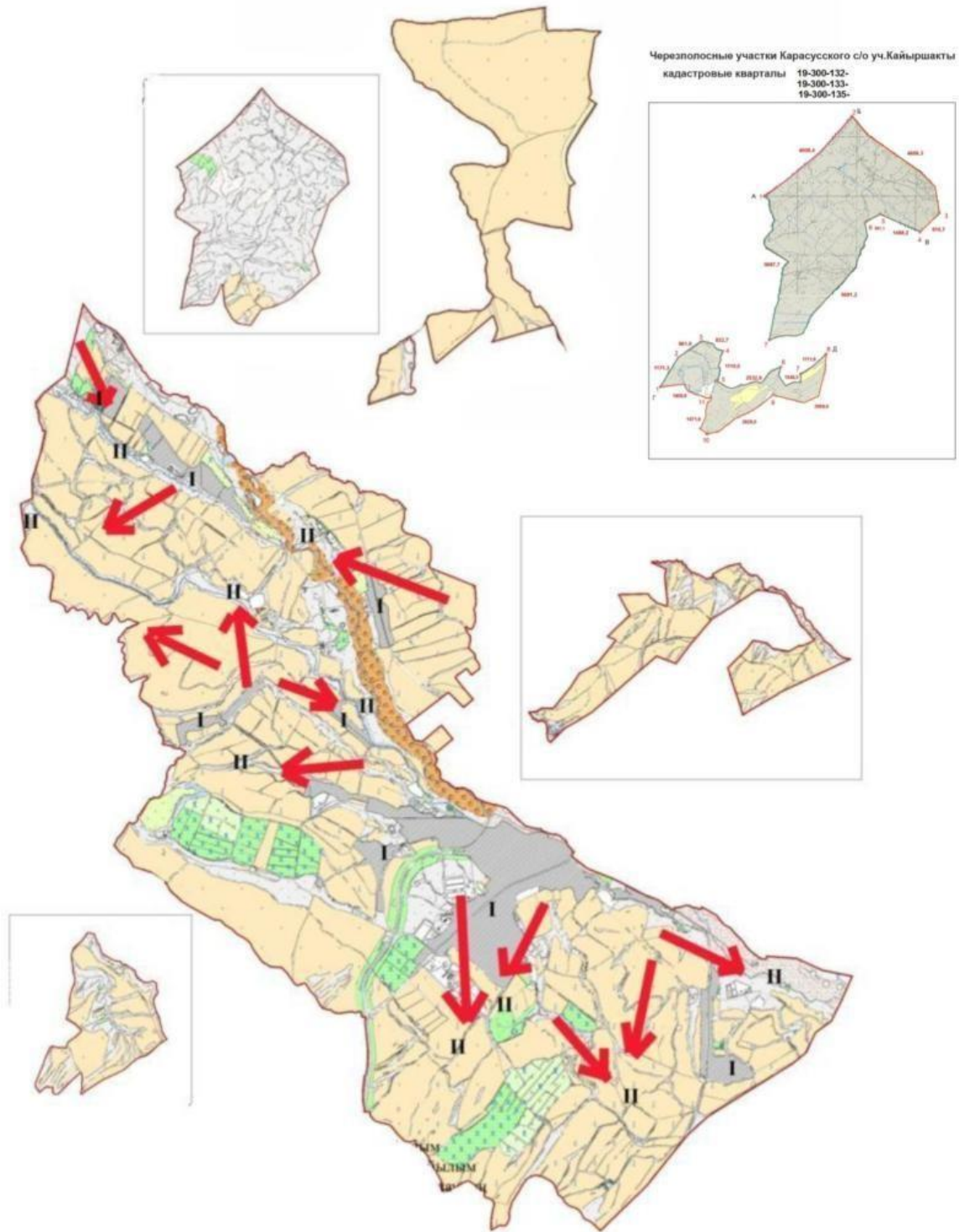
Категория земель:
общая площадь всего округа: 13674 гектар
в том числе сельскохозяйственные земли: 9812 гектар
общие пахотные земли: 5650 гектар
в том числе орошаемые земли: 1326 гектар
пастбищные земли: 3716 гектар

Приемлемые схемы пастбищеоборотов и карта с обозначением внешних и внутренних границ и площадей пастбищ, в том числе сезонных, объектов пастбищной инфраструктуры по Карасускому сельскому округу, Сайрамского района



- Условные обозначения
- I-Земли населенных пунктов
 - II-Пастбище для выпаса скота в апреле-августе месяцев
 - III-Пастбище для выпаса скота в августе-сентябре месяцев
 - Объекты пастбищных инфраструктур (реки)

Календарный график по использованию пастбищ, устанавливающих сезонные маршруты выпаса и передвижения сельскохозяйственных животных по Карасускому сельскому округу, Сайрамского района



Условные обозначения

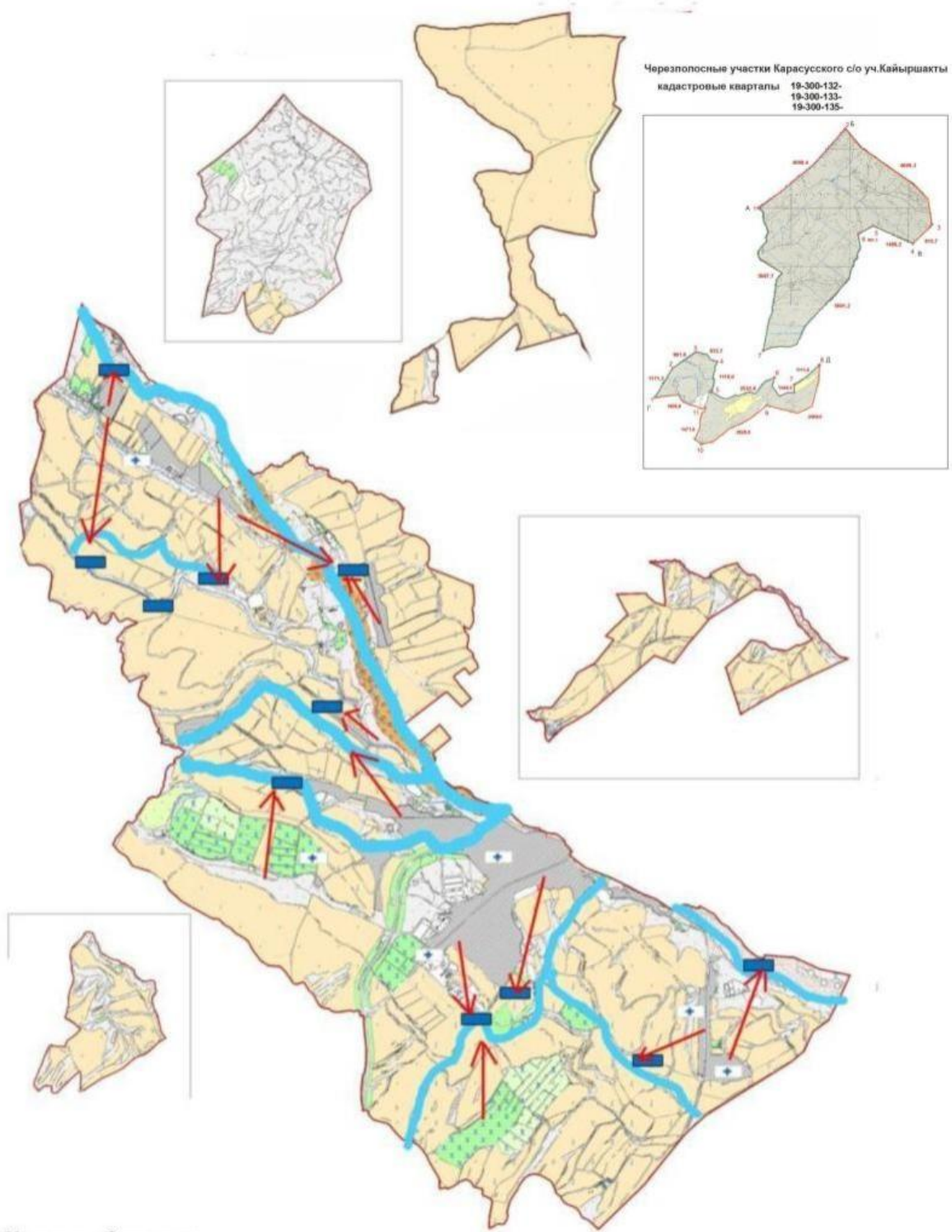
I-Земли населенных пунктов

II-Пастбище для выпаса скота в апреле-августе месяцев

III-Пастбище для выпаса скота в августе-сентябре месяцев

→ Знак сезонного маршрута выпаса и передвижения сельскохозяйственных животных

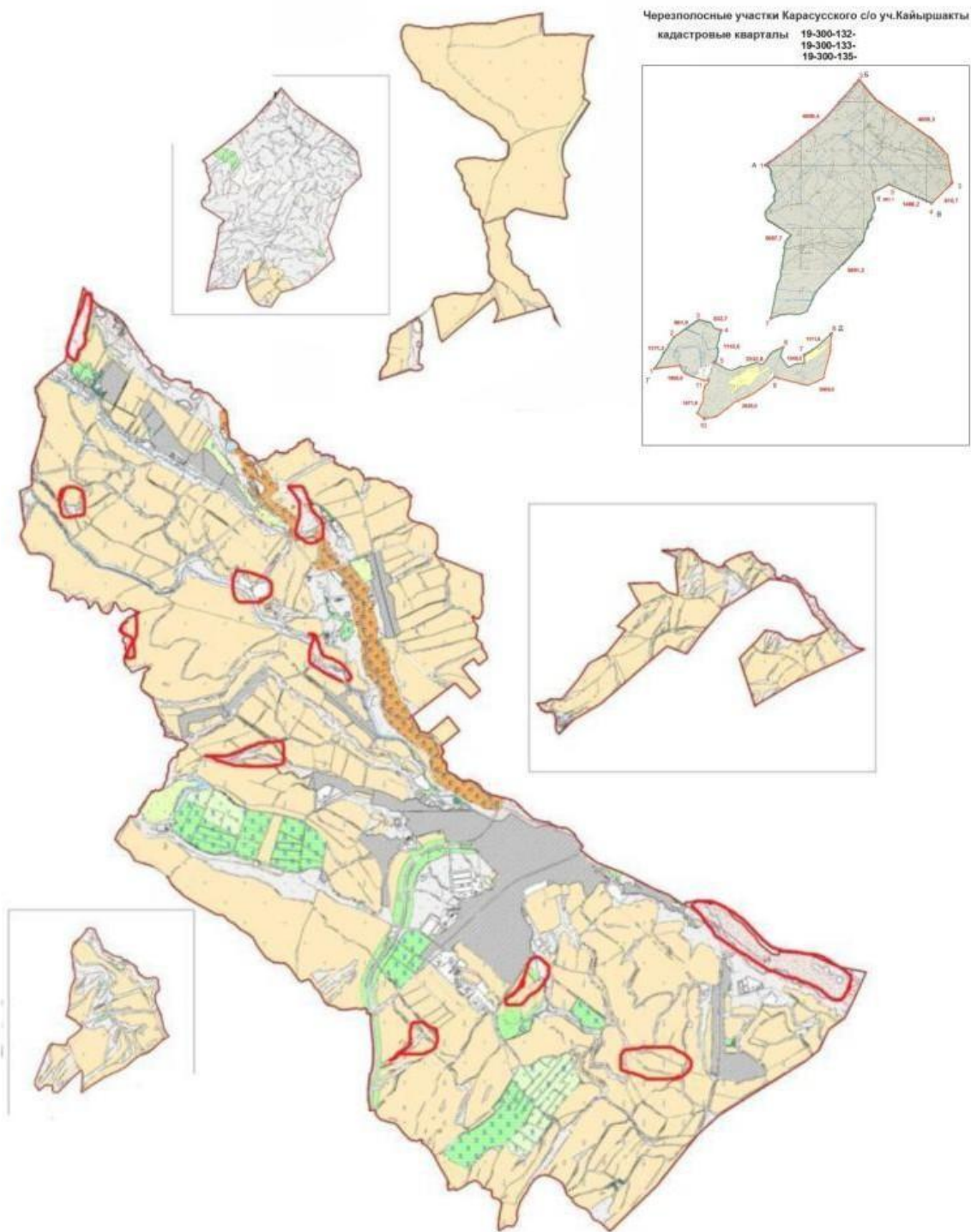
Схема доступа пастбищепользователей к водисточникам, составленная согласно норме потребления воды по Карасускому сельскому округу, Сайрамского района



Черезполосные участки Карасусского с/о уч. Кайыршақты
кадастровые кварталы 19-300-132-
19-300-133-
19-300-135-

- Условные обозначения
- Водисточники (реки)
 - Схема доступа к водисточникам

Схема перераспределения пастбищ для размещения поголовья сельскохозяйственных животных физических и (или) юридических лиц у которых отсутствует пастбища, и перемещения его на предоставляемые пастбища и схема размещения поголовья сельскохозяйственных животных на отгонных пастбищах физических и (или) юридических лиц не обеспеченных пастбищами по Карасускому сельскому округу, Сайрамского района



Условные обозначения:

- пастбище расположенные при населенном пункте
- отгонные пастбища предоставляемые для выпаса скота лицам у которых отсутствует пастбища

6. Карабулакский сельский округ

Центр - Карабулак.

Населенные пункты – Карабулак.

Количество населения - 50426 человека. Общая площадь округа - 8829 гектар. том числе:

сельскохозяйственные земли – 3642 гектар; общая площадь посева - 2813 гектар; орошаемые земли – 2093 гектар;

пастбища на территории сельского округа-168 гектар;

пастбища на черезполосном участке Кайыршакты Карабулакского с/о-3576,34 гектар;

Данные поголовья скота по видам животных по сельскому округу.

№	Населенные пункты	Верблюды	Лошади	Крупный рогатый скот	Мелкий скот
1	Карабулак	-	9517	20452	9469
	Всего:	-	9517	20452	9469

Информация о Ветеринарно-санитарных объектах

п/н	Сельский округ	Ветеринарные станции	Места для купания мелкого скота	Пункт искусственного осеменения	Биотермические котловины
1	Карабулак	2	1	3	1
	Всего:	2	1	3	1

Ежедневный график использования пастбищ для выпаса и прогона скота наряду с этим продолжительность использования пастбищ.

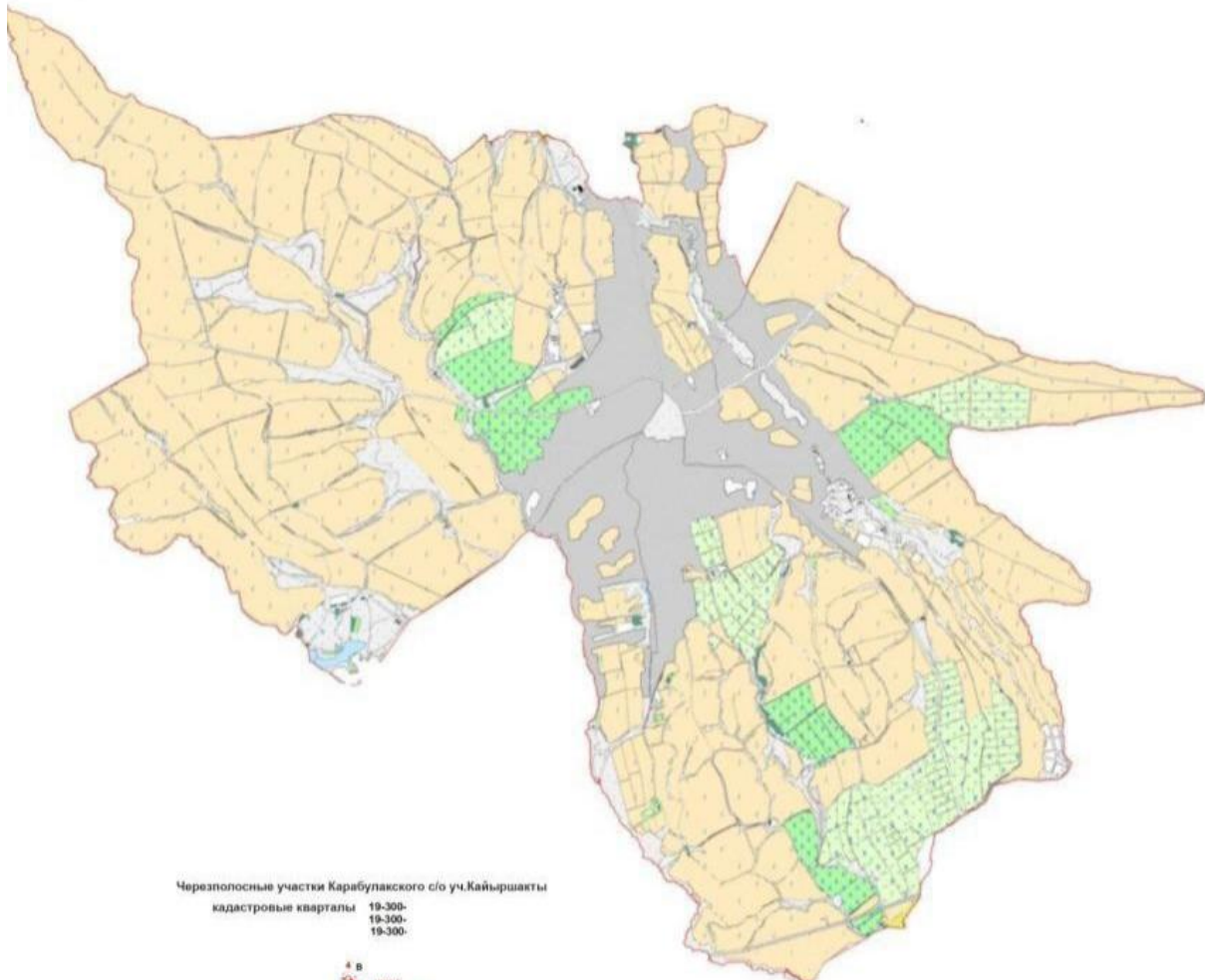
№	Период выгона скота в горные районы	Период возврата скота с горных пастбищ	примечание
1	Апрель-Май	Август-Октябрь	

График потребности в пастбище скота сельскохозяйственных животных:

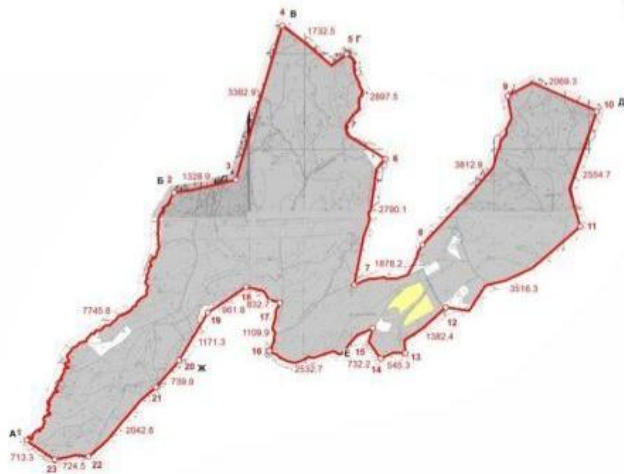
№	Сельский округ	Общая площадь пастбищ в населенных пунктах и за пределами территории района, гектар	Поголовья скота и требуемая площадь пастбищных земель, гектар			
			Лошадь	Норма, гектар	Необходимые пастбища, гектар	Крупный рогатый скот
1	2	3	4	5	6	7
1	Карабулак	3744,91	9517	9	85653	20452

	Всего:	3744,91	9517	9	85653	20452	
Норма гектар	Необходимые пастбища, гектар		Мелкий скот	Норма, гектар	Необходимые пастбища, гектар	Верблюды	Норма, гектар
8	9		10	11	12	-	14
8	163616		9469	2	18938	-	9
8	163616		9469	2	18938	-	9
Необходимые пастбища, гектар	Общая площадь необходимых пастбищ, гектар		Разница между общим пастбищем и необходимым пастбищем в населенных пунктах, включая пастбища на черезполосных участках (-,+)				
12	13		14				
-	268207		-264462				
	268207		-264462				

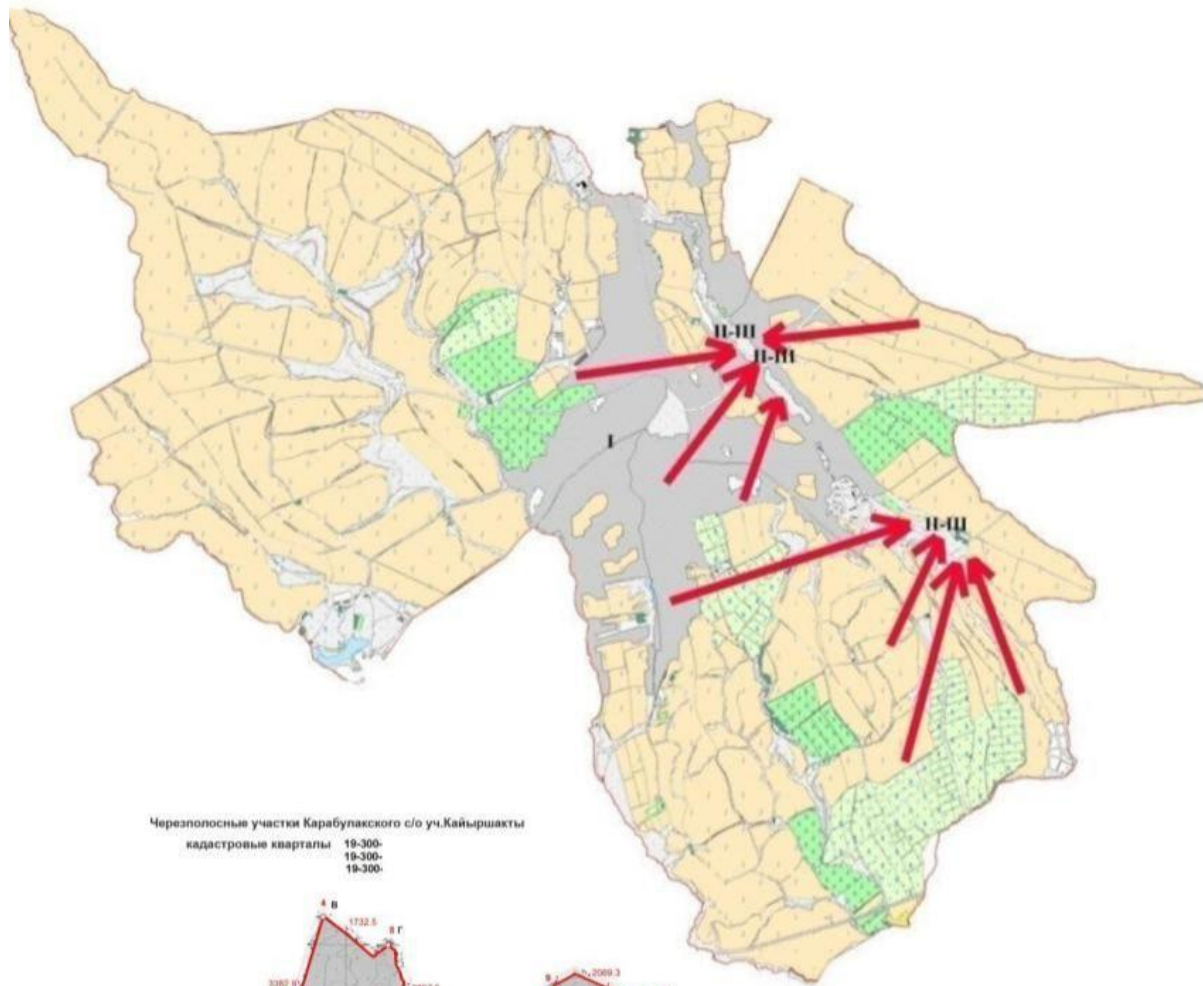
Схема (карта) расположения пастбищ на территории административно-территориальной единицы в разрезе категорий земель, собственников земельных участков и землепользователей на основании правоустанавливающих документов по Карабулакскому сельскому округу, Сайрамского района



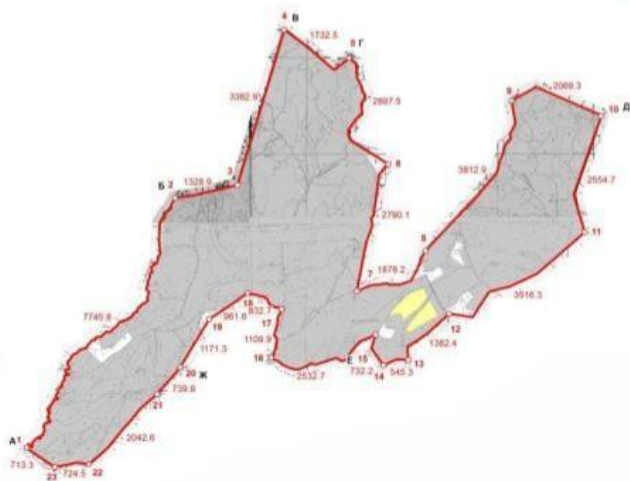
Черезполосные участки Карабулакского с/о уч.Кайыршақты
кадастровые кварталы 19-300-
19-300-
19-300-



Приемлемые схемы пастбищеоборотов и карта с обозначением внешних и внутренних границ и площадей пастбищ, в том числе сезонных, объектов пастбищной инфраструктуры по Карабулакскому сельскому округу, Сайрамского района



Черезполосные участки Карабулакского с/о уч.Кайыршақты
кадастровые кварталы 19-300-
19-300-
19-300-



Условные обозначения

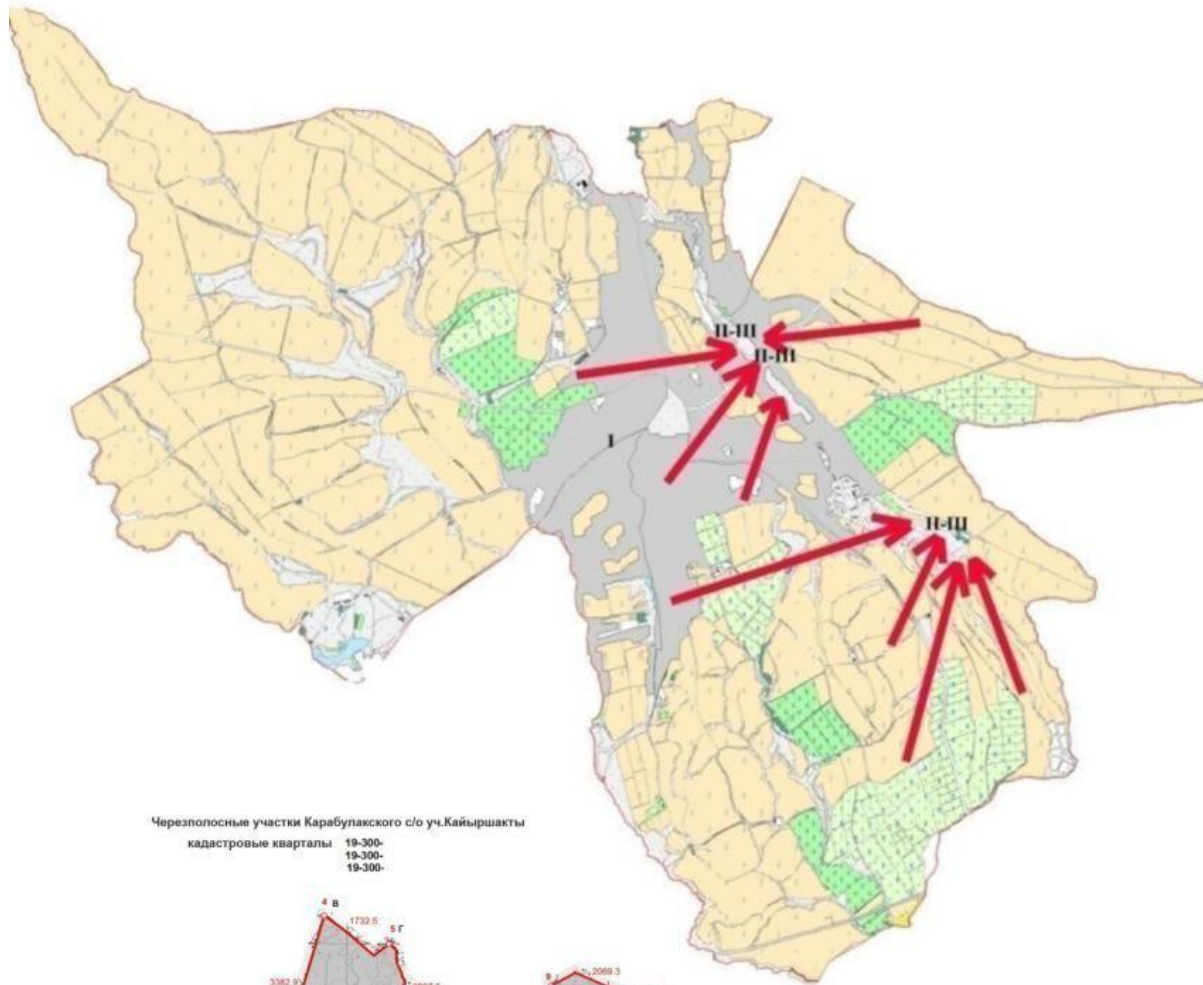
I-Земли населенных пунктов

II-Пастбище для выпаса скота в апреле-августе месяцев

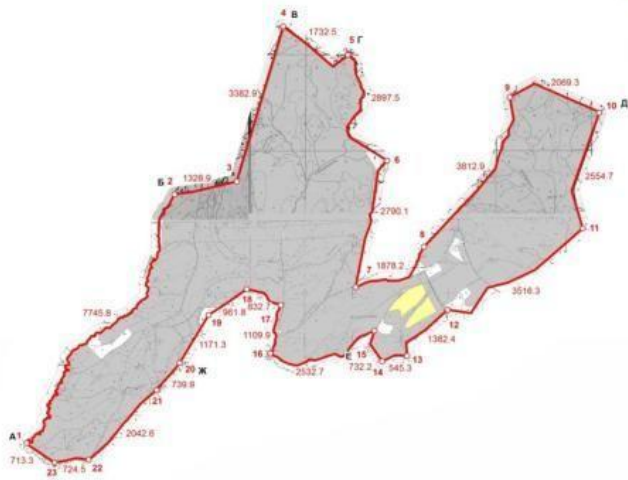
III-Пастбище для выпаса скота в августе-сентябре месяцев

Объекты пастбищных инфраструктур (реки)

Схема доступа пастбищепользователей к водоисточникам, составленная согласно норме потребления воды по Карабулакскому сельскому округу, Сайрамского района

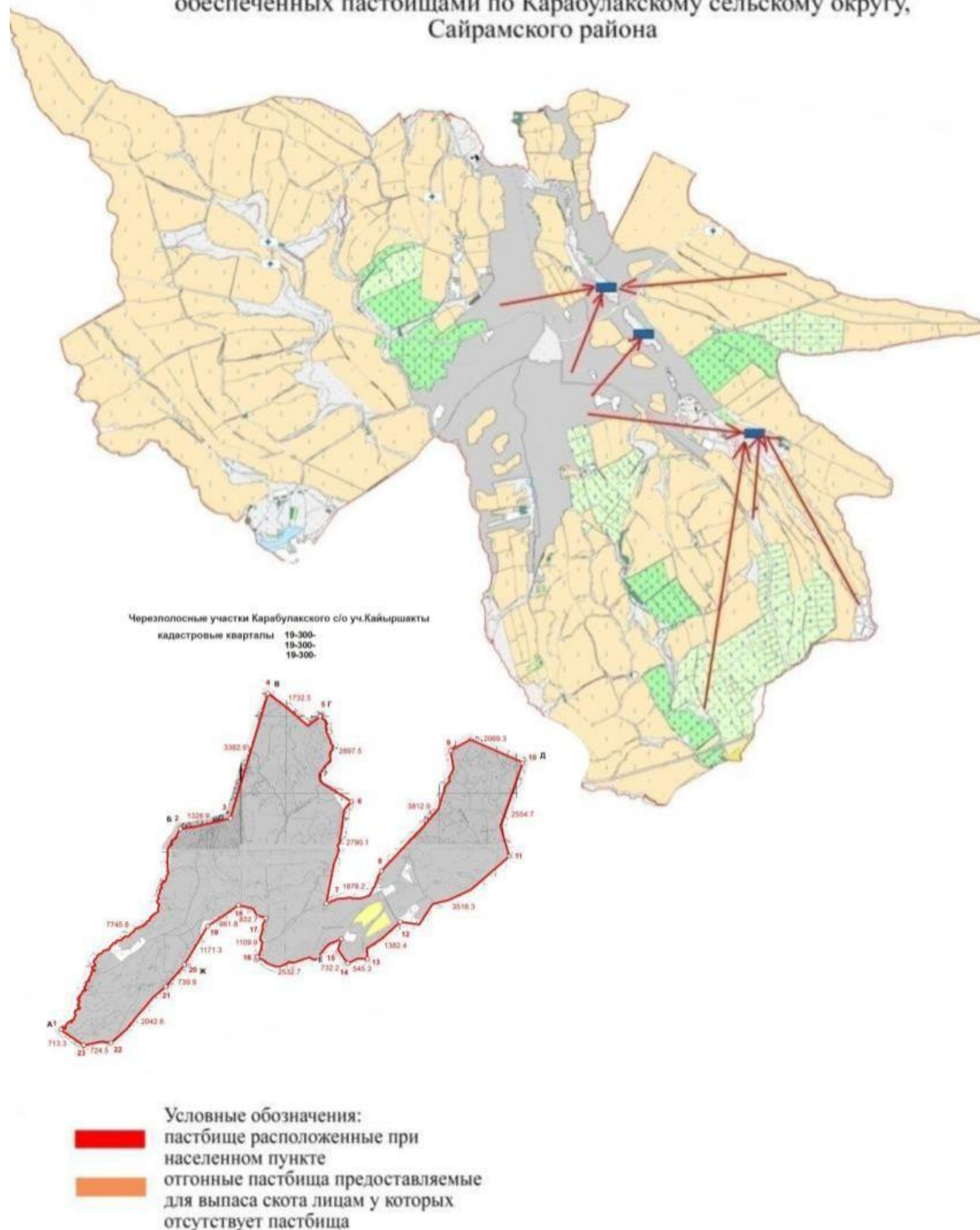


Черезполосные участки Карабулакского с/о уч.Кайыршақты
кадастровые кварталы 19-300-
19-300-
19-300-



- Условные обозначения
- Водоисточники (реки)
 - Схема доступа к водоисточникам

Схема перераспределения пастбищ для размещения поголовья сельскохозяйственных животных физических и (или) юридических лиц у которых отсутствует пастбища, и перемещения его на предоставляемые пастбища и схема размещения поголовья сельскохозяйственных животных на отгонных пастбищах физических и (или) юридических лиц не обеспеченных пастбищами по Карабулакскому сельскому округу, Сайрамского района



7. Кайнарбулакский сельский округ. Центр – Касымбекдатка.

Населенные пункты – Курлык, Ширкин, Ошакты, Касымбекдатка, Асиларык, Таскешу, Тоган, Сарыарык. Количество населения - 11545 человека.

Общая площадь округа - 20263 гектар. том числе:

сельскохозяйственные земли – 16314 гектар; общая площадь посева - 10146 гектар; орошаемые земли – 2581 гектар; пастбищная земля – 5682 гектар.

Данные поголовья скота по видам животных по сельскому округу.

№	Населенные пункты	Верблюды	Лошади	Крупный рогатый скот	Мелкий скот
1	Курлык	-	203	290	400
2	Ширкин	-	305	881	1021
3	Ошакты	-	203	281	924
4	Касымбекдатка	42	331	1367	2112
5	Асиларык	-	347	601	1872
6	Таскешу	-	273	627	3078
7	Тоган	-	146	344	1096
8	Сарыарык	-	231	308	1759
	Всего:	42	2039	4699	12262

Информация о Ветеринарно-санитарных объектах

п/н	Сельский округ	Ветеринарные станции	Места для купания мелкого скота	Пункт искусственного осеменения	Биотермические котловины
1	Курлык	-	-	-	1
2	Ширкин	-	1	-	-
3	Ошакты	-	-	-	-
4	Касымбекдатка	1	-	1	-
5	Асиларык	-	1	-	-
6	Таскешу	-	-	-	-
7	Тоган	-	1	-	-
8	Сарыарык	-	-	-	-
	Всего:	1	3	1	1

Ежедневный график использования пастбищ для выпаса и прогона скота наряду с этим продолжительность использования пастбищ.

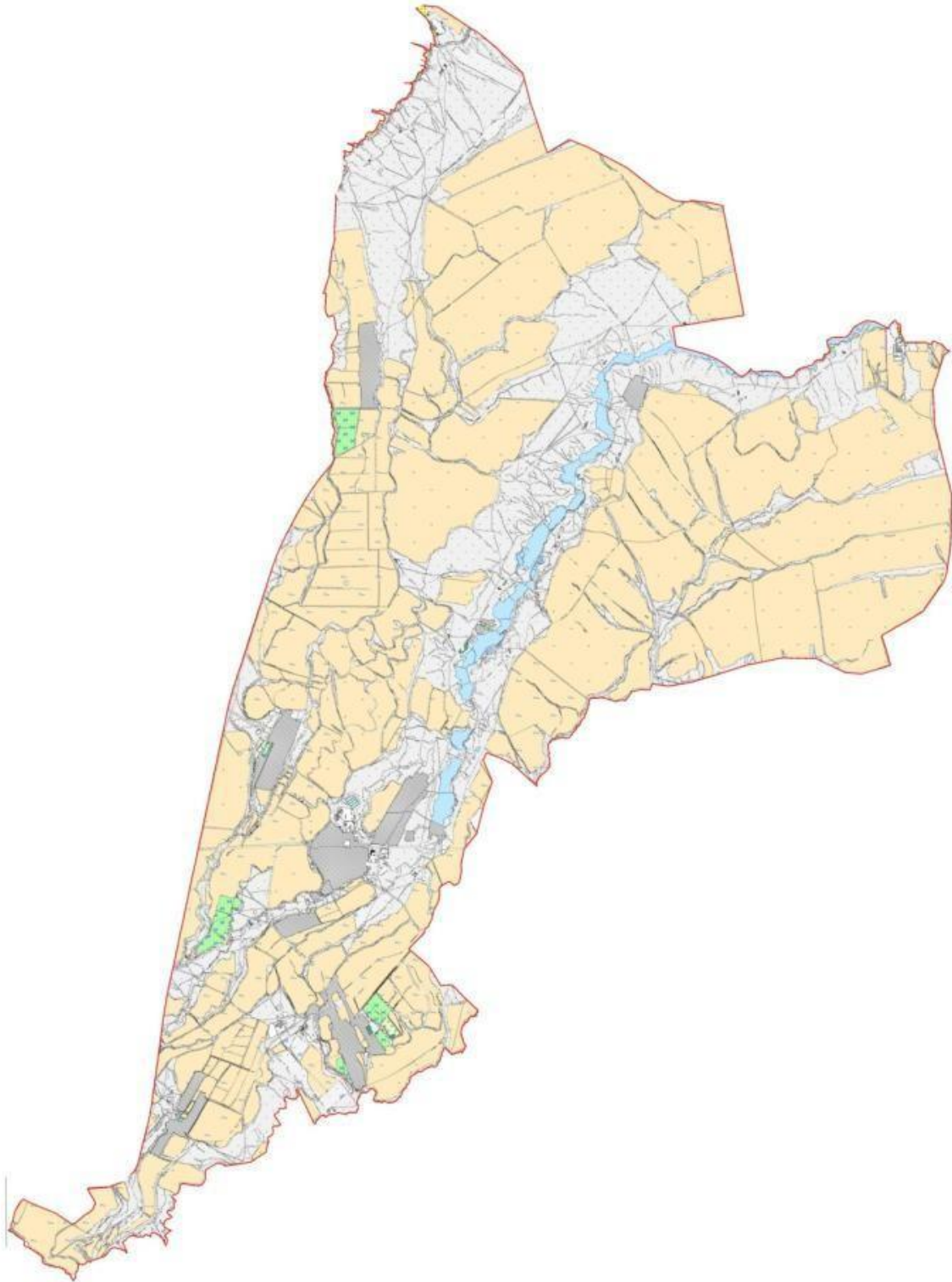
№	Период выгона скота в горные районы	Период возврата скота с горных пастбищ	примечание
1	Апрель-Май	Август-Октябрь	

График потребности в пастбище скота сельскохозяйственных животных:

№	Населенные пункты	Общая площадь пастбищ в населенных пунктах, гектар	Поголовья скота и требуемая площадь пастбищных земель, гектар			
			Лошадь	Норма, гектар	Необходимые пастбища, гектар	Крупный рогатый скот

1	2	3	4	5	6	7	
1	Курлык	328	21	9	189	150	
2	Ширкин	440	38	9	342	120	
3	Ошакты	476	13	9	117	134	
4	Касымбекда тка	1353	62	9	558	410	
5	Асиларык	165	23	9	207	280	
6	Таскешу	1830	31	9	279	104	
7	Тоган	527	18	9	162	110	
8	Сарыарык	563	25	9	225	121	
	Всего:	5682	231	9	2079	1429	
Норма гектар	Необх одимы е пастб ища, гектар	Мелки й скот	Норма, гектар	Необходимые пастбища, гектар	Верблюды	Норма, гектар	Необходим ые пастбища, гектар
8	9	10	11	12	13	14	15
8	1200	406	2	812	-	9	-
8	960	345	2	690	-	9	-
8	1072	325	2	650	-	9	-
8	3280	654	2	1308	42	9	378
8	2240	284	2	568	-	9	-
8	832	635	2	1270	-	9	-
8	880	236	2	472	-	9	-
8	968	316	2	632	-	9	-
8	11432	3201	2	6402	42	9	378
Общая площадь необходимых пастбищ, гектар		Разница между общим пастбищем и необходимым пастбищем в населенных пунктах, (-,+)					
16		17					
2201		-1873					
1992		-1552					
1839		-1363					
5524		-3793					
3015		-2850					
2381		-551					
1706		-1179					
1737		-1174					
20395		-14335					

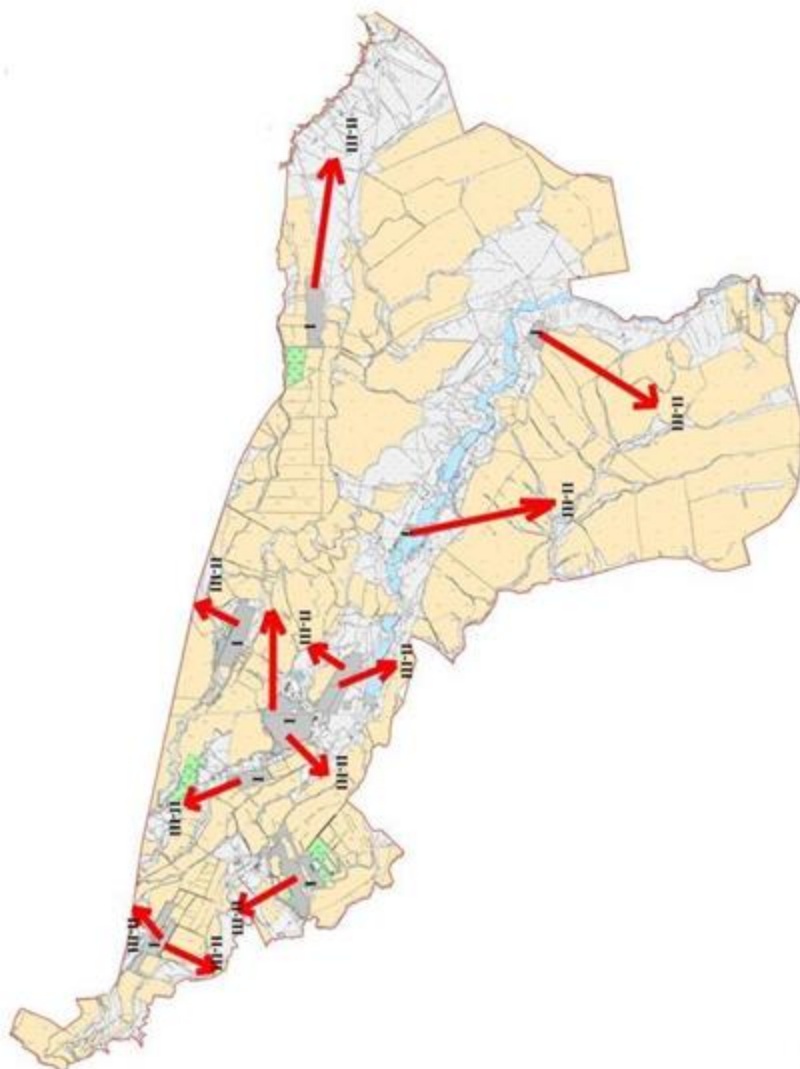
Схема (карта) расположения пастбищ на территории административно-территориальной единицы в разрезе категорий земель, собственников земельных участков и землепользователей на основании правоустанавливающих документов по Кайнарбулакскому сельскому округу, Сайрамского района



Категория земель:
общая площадь всего округа: 20263 гектар
в том числе сель. хозяйственные земли: 16134 гектар

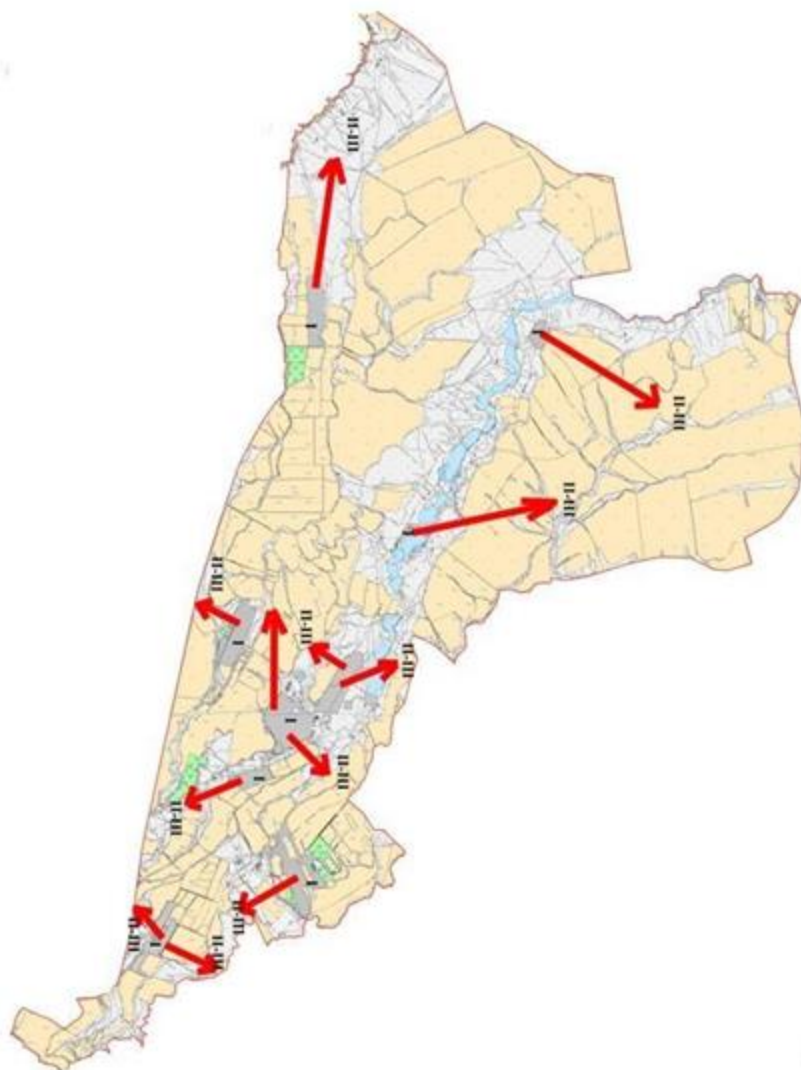
в том числе сельскохозяйственные земли: 10197 гектар
общие пахотные земли: 10146 гектар
в том числе орошаемые земли: 2581 гектар
пастбищные земли: 5682 гектар

Принятые схемы пастбищеоборотов и карта с обозначением внешних и внутренних границ и площадей пастбищ, в том числе сезонных, объектов пастбищной инфраструктуры по Кайнарбулакскому сельскому округу, Сайрамского района



Условные обозначения
I-Земли населенных пунктов
II-Пастбище для выпаса скота в апреле-августе месяцев
III-Пастбище для выпаса скота в августе-сентябре месяцев
Объекты пастбищных инфраструктур (реки)

Календарный график по использованию пастбищ, устанавливающих сезонные маршруты выпаса и передвижения сельскохозяйственных животных по Кайнарбулакскому сельскому округу, Сайрамского района



Условные обозначения

I-Земли населенных пунктов

II-Пастбище для выпаса скота в апреле-августе месяцев

III-Пастбище для выпаса скота в августе-сентябре месяцев

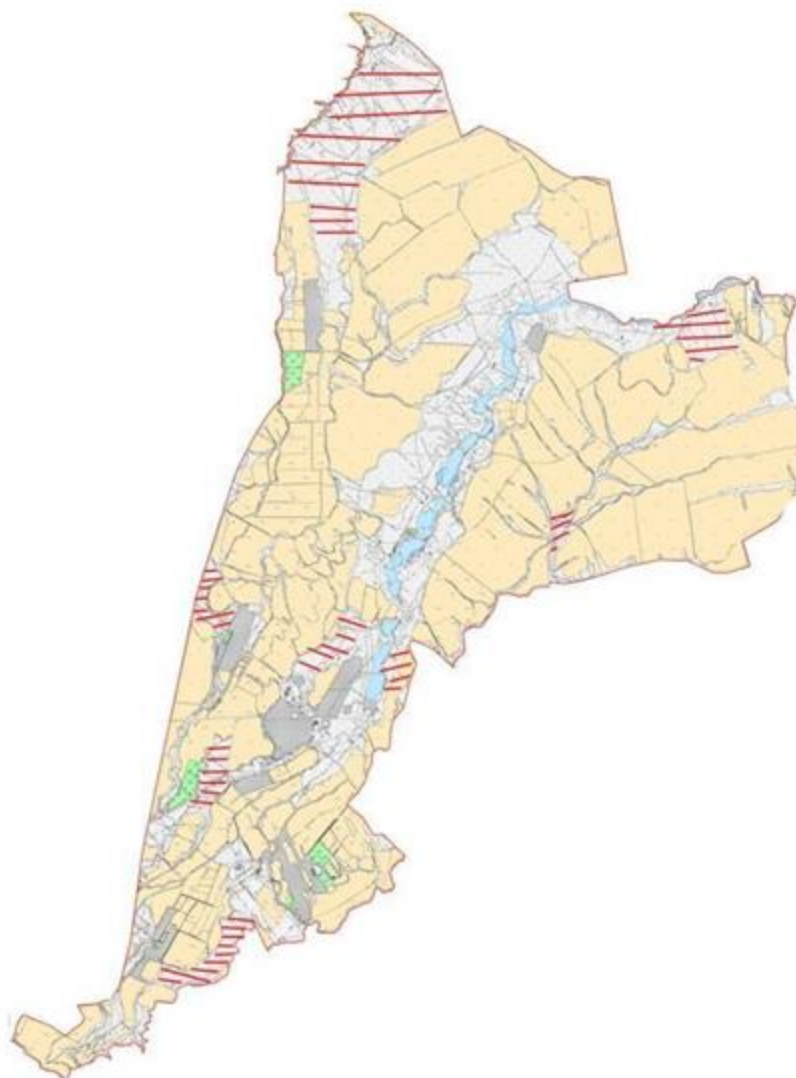
→ Знак сезонного маршрута выпаса и передвижения сельскохозяйственных животных



Схема доступа пастбищепользователей к водосточникам, составленная согласно норме потребления воды по Кайнарбулакскому сельскому округу, Сайрамского района



- Условные обозначения
- Водосточники (реки)
 - Схема доступа к водосточникам

Схема перераспределения пастбищ для размещения поголовья сельскохозяйственных животных физических и (или) юридических лиц у которых отсутствует пастбища, и перемещения его на предоставляемые пастбища и схема размещения поголовья сельскохозяйственных животных на отгонных пастбищах физических и (или) юридических лиц не обеспеченных пастбищами по Кайнарбулакскому сельскому округу, Сайрамского района



Условные обозначения:
 пастбище расположенные при населенном пункте
 отгонные пастбища предоставляемые для выпаса скота лицам у которых отсутствует пастбища

8. Колкентский сельский округ. Центр – Колкент.

Населенные пункты – Колкент, Жанатурмыс, Аксуабат, М.Оразалиев, Ханкорган, Косбулак, Теспе, Шапырашты. Количество населения – 22200 человека.

Общая площадь округа - 9826 гектар. том числе:

сельскохозяйственные земли – 5437 гектар; общая площадь посева - 3626 гектар;
 орошаемые земли – 1554 гектар;
 пастбища на территории сельского округа-1851,25 гектар;
 пастбища на череполосном участке Кайыршакты Колкентского с/о-353,94 гектар;
 Данные поголовья скота по видам животных по сельскому округу.

№	Населенные пункты	Верблюды	Лошади	Крупный рогатый скот	Мелкий скот
1	Колкент	-	2774	8787	5650
2	Жанатурмыс	-	69	493	187
3	Аксуабад	-	1098	3950	1051
4	М.Оразалиев	-	161	382	989
5	Ханкорган	-	109	309	280
6	Косбулак	-	1113	3215	1091
7	Теспе	-	98	387	803
8	Шапырашты	-	201	640	457
	Всего:	-	5623	18163	10508

Информация о Ветеринарно-санитарных объектах

п/н	Сельский округ	Ветеринарные станции	Места для купания мелкого скота	Пункт искусственного осеменения	Биотермические котлованы
1	Колкент	-	-	-	1
2	Жанатурмыс	-	1	-	-
3	Аксуабад	-	-	-	-
4	М.Оразалиев	1	-	1	-
5	Ханкорган	-	1	-	-
6	Косбулак	-	-	-	-
7	Теспе	-	1	-	-
8	Шапырашты	-	-	-	-
	Всего:	1	3	1	1

Ежедневный график использования пастбищ для выпаса и прогона скота наряду с этим продолжительность использования пастбищ.

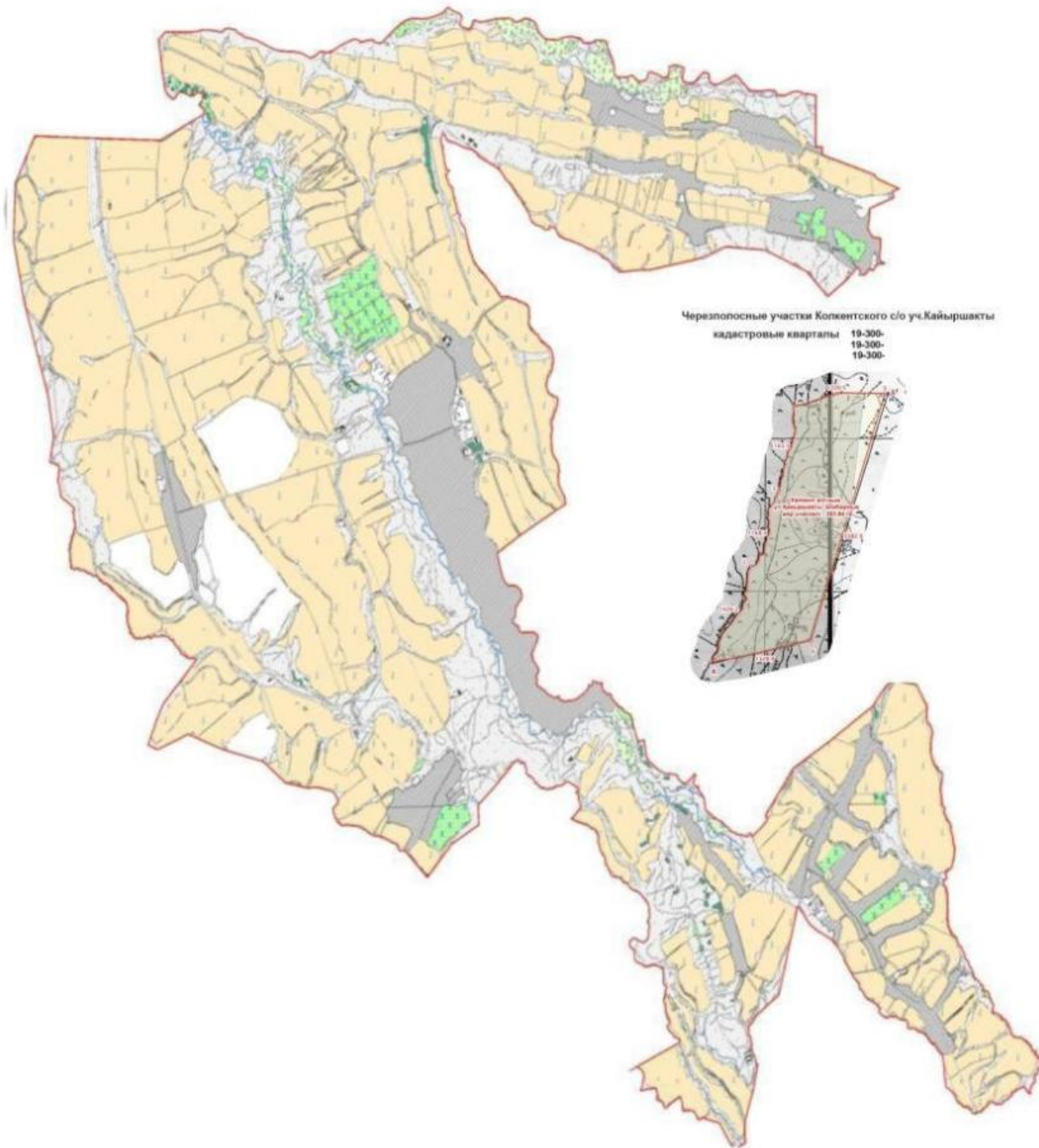
№	Период выгона скота в горные районы	Период возврата скота с горных пастбищ	примечание
1	Апрель-Май	Август-Октябрь	

График потребности в пастбище скота сельскохозяйственных животных:

№	Сельский округ	Общая площадь пастбищ в населенных пунктах и за пределами территории района, гектар	Поголовья скота и требуемая площадь пастбищных земель, гектар			
			Лошадь	Норма, гектар	Необходимые пастбища, гектар	Крупный рогатый скот
1	2	3	4	5	6	7

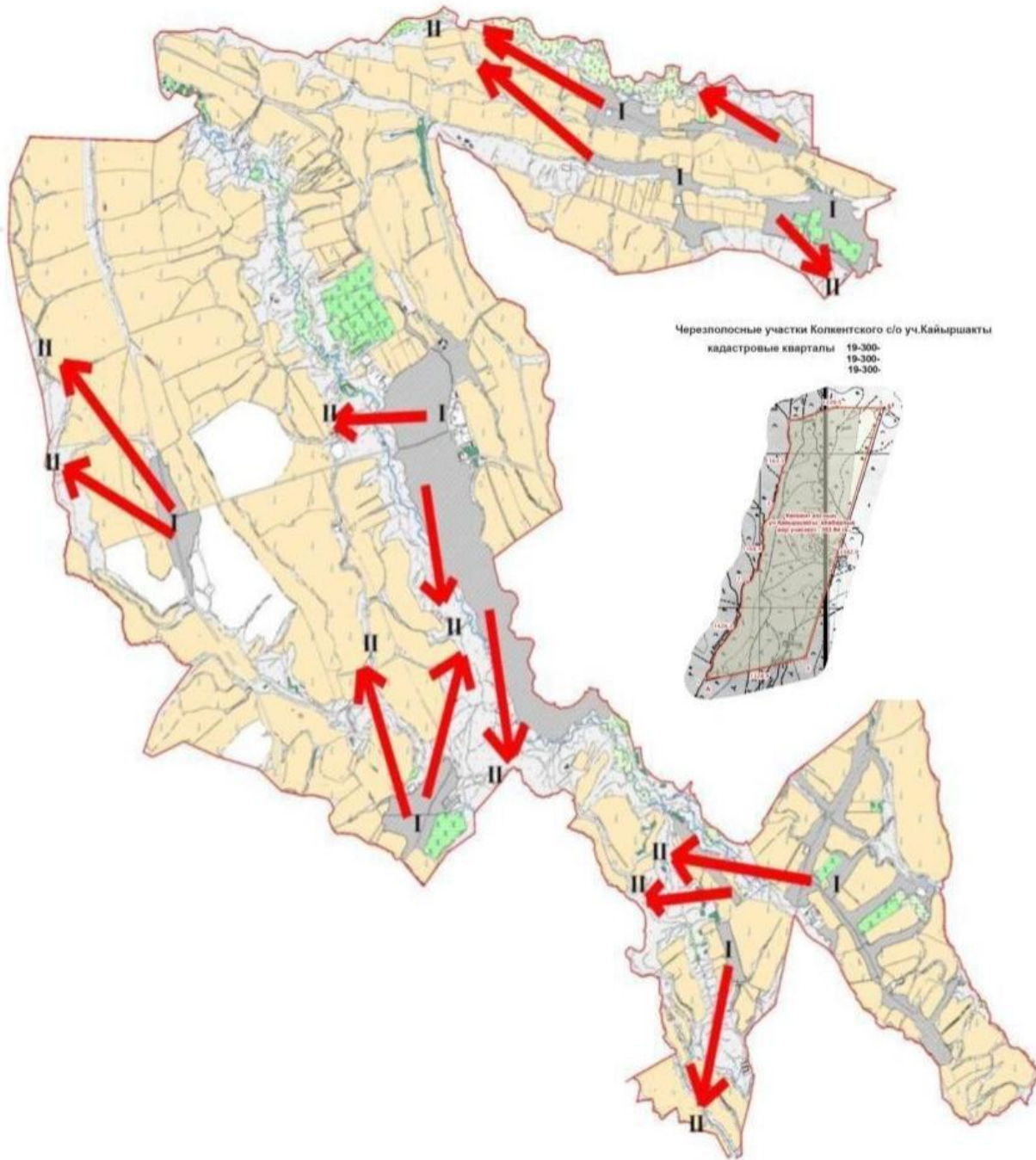
1	Колкент	2205,19	1267	9	11403	4943	
	Всего:	2205,19	1267	9	11403	4943	
Норма гектар	Необходимые пастбища, гектар	Мелкий скот	Норма, гектар	Необходимые пастбища, гектар	Верблюды	Норма, гектар	Необходимые пастбища, гектар
8	9	10	11	12	13	14	15
8	39544	4861	2	9722	-	9	-
	39544	4861	2	9722	-	9	-
Общая площадь необходимых пастбищ, гектар		Разница между общим пастбищем и необходимым пастбищем в населенных пунктах, включая пастбища на черезполосных участках (-,+)					
16		17					
60669		-53463,8					
60669		-53463,8					

Схема (карта) расположения пастбищ на территории административно-территориальной единицы в разрезе категорий земель, собственников земельных участков и землепользователей на основании правоустанавливающих документов по Колкентскому сельскому округу, Сайрамского района



Категория земель:
общая площадь всего округа: 9826 гектар
в том числе сельскохозяйственные земли: 5437 гектар
общие пахотные земли: 3626 гектар
в том числе орошаемые земли: 1554 гектар
пастбищные земли: 1674 гектар

Приемлемые схемы пастбищеоборотов и карта с обозначением внешних и внутренних границ и площадей пастбищ, в том числе сезонных, объектов пастбищной инфраструктуры по Колкентскому сельскому округу, Сайрамского района



Условные обозначения

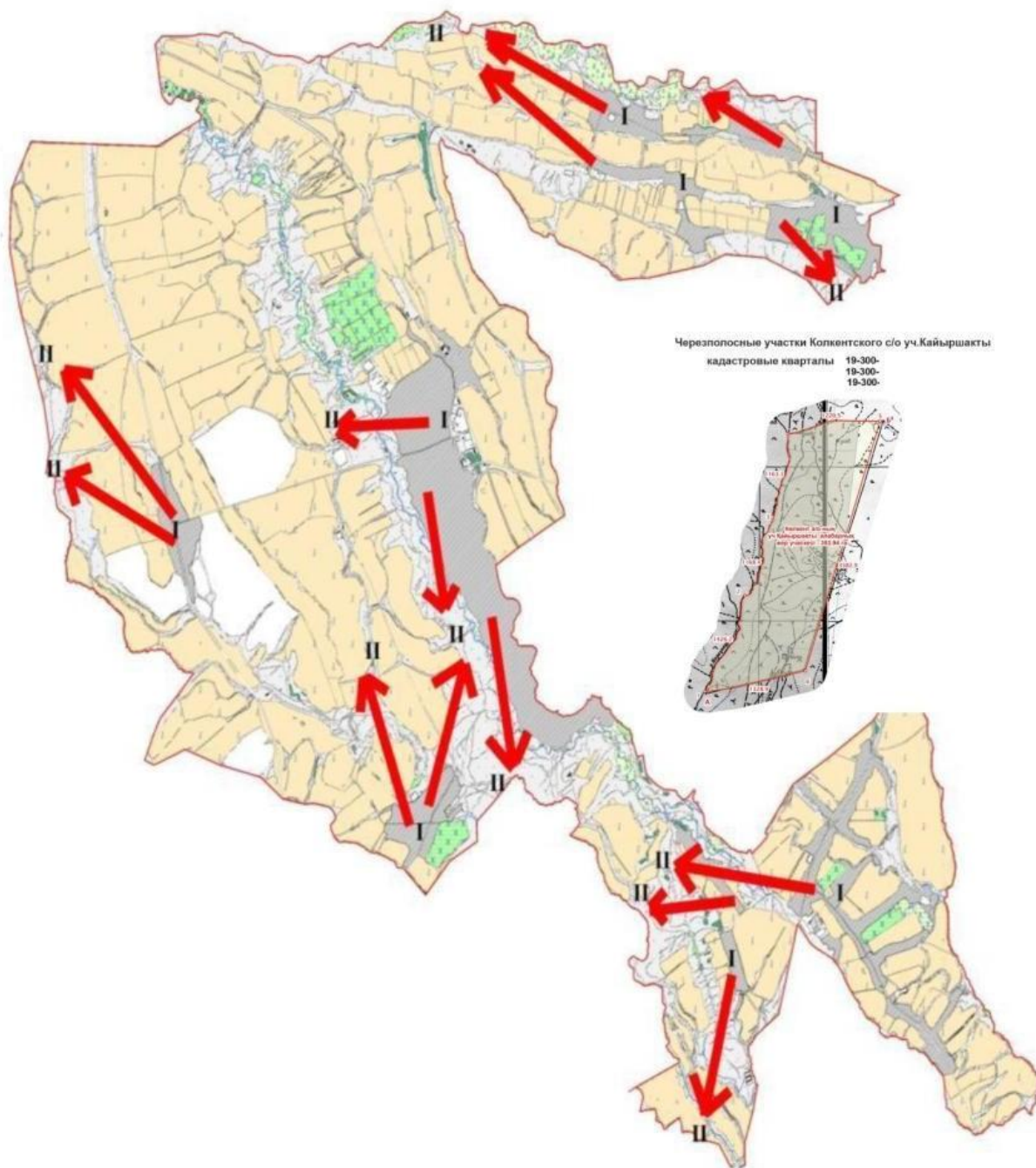
I-Земли населенных пунктов

II-Пастбище для выпаса скота в апреле-августе месяцев

III-Пастбище для выпаса скота в августе-сентябре месяцев

Объекты пастбищных инфраструктур (реки)

Календарный график по использованию пастбищ, устанавливающих сезонные маршруты выпаса и передвижения сельскохозяйственных животных по Колкентскому сельскому округу, Сайрамского района



Условные обозначения

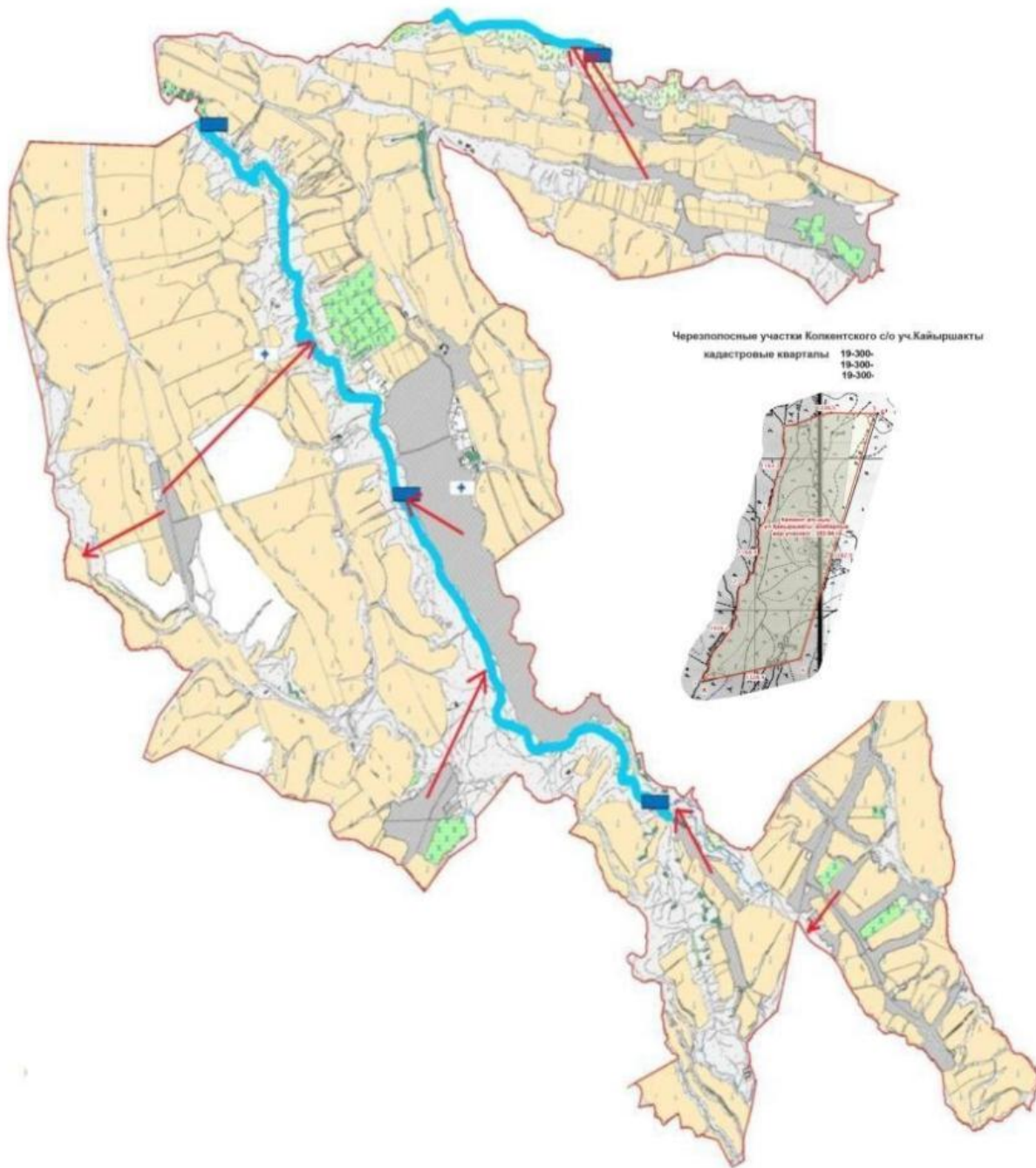
I-Земли населенных пунктов

II-Пастбище для выпаса скота в апреле-августе месяцев

III-Пастбище для выпаса скота в августе-сентябре месяцев

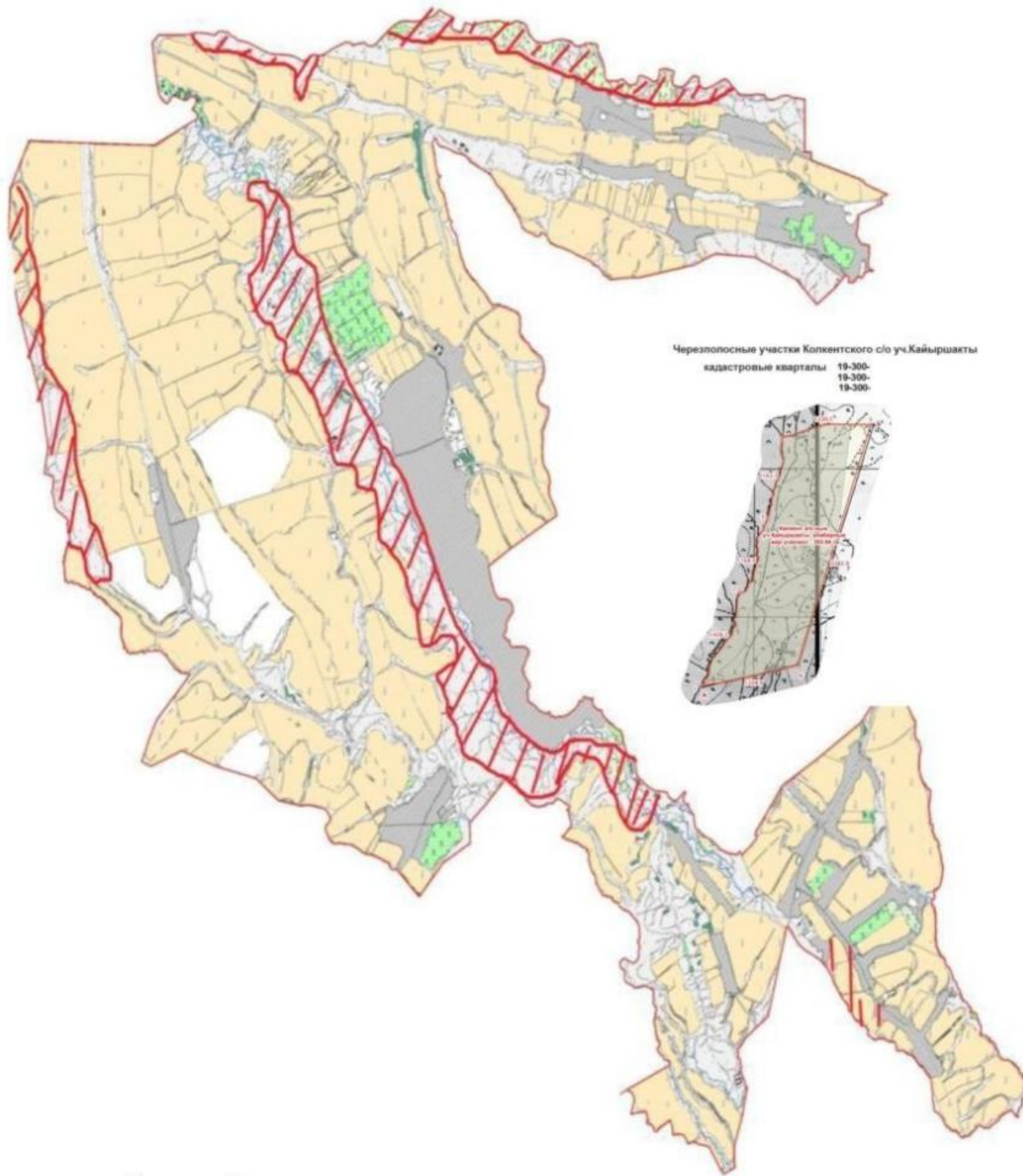
→ Знак сезонного маршрута выпаса и передвижения сельскохозяйственных животных



Схема доступа пастбищепользователей к водосточникам, составленная согласно норме потребления воды по Колкентскому сельскому округу, Сайрамского района



- Условные обозначения
- Водосточники (реки)
 - Схема доступа к водосточникам

Схема перераспределения пастбищ для размещения поголовья сельскохозяйственных животных физических и (или) юридических лиц у которых отсутствует пастбища, и перемещения его на предоставляемые пастбища и схема размещения поголовья сельскохозяйственных животных на отгонных пастбищах физических и (или) юридических лиц не обеспеченных пастбищами по Колкентскому сельскому округу, Сайрамского района



- Условные обозначения:
-  пастбище расположенные при населенном пункте
 -  отгонные пастбища предоставляемые для выпаса скота лицам у которых отсутствует пастбища

9. Кутарысский сельский округ. Центр - село Кутарыс.

Населенные пункты –Кутарыс, Акарыс, Оймауыт, Кызыл жар. Количество населения - 5771человека.

Общая площадь округа - 5333 гектар. том числе:

сельскохозяйственные земли – 3228 гектар; общая площадь посева - 2628 гектар; орошаемые земли – 928 гектар; пастбищная земля – 542 гектар.

Данные поголовья скота по видам животных по сельскому округу.

№	Населенные пункты	Верблюды	Лошади	Крупный рогатый скот	Мелкий скот
1	Кутарыс	-	675	1921	4296
2	Акарыс	-	320	1342	2098
3	Оймауыт	-	1283	1159	3738
4	Кызыл жар	-	33	167	81
	Всего:	-	2311	4589	10213

Информация о Ветеринарно-санитарных объектах

п/п	Сельский округ	Ветеринарные станции	Место для купания мелкого скота	Пункт искусственного осеменения	Биотермические котловины
1	Кутарыс	-	1	1	-
2	Акарыс	1	-	-	-
3	Оймауыт	-	-	-	-
4	Кызыл жар	-	1	-	-
	Всего:	1	2	1	-

Ежедневный график использования пастбищ для выпаса и прогона скота наряду с этим продолжительность использования пастбищ.

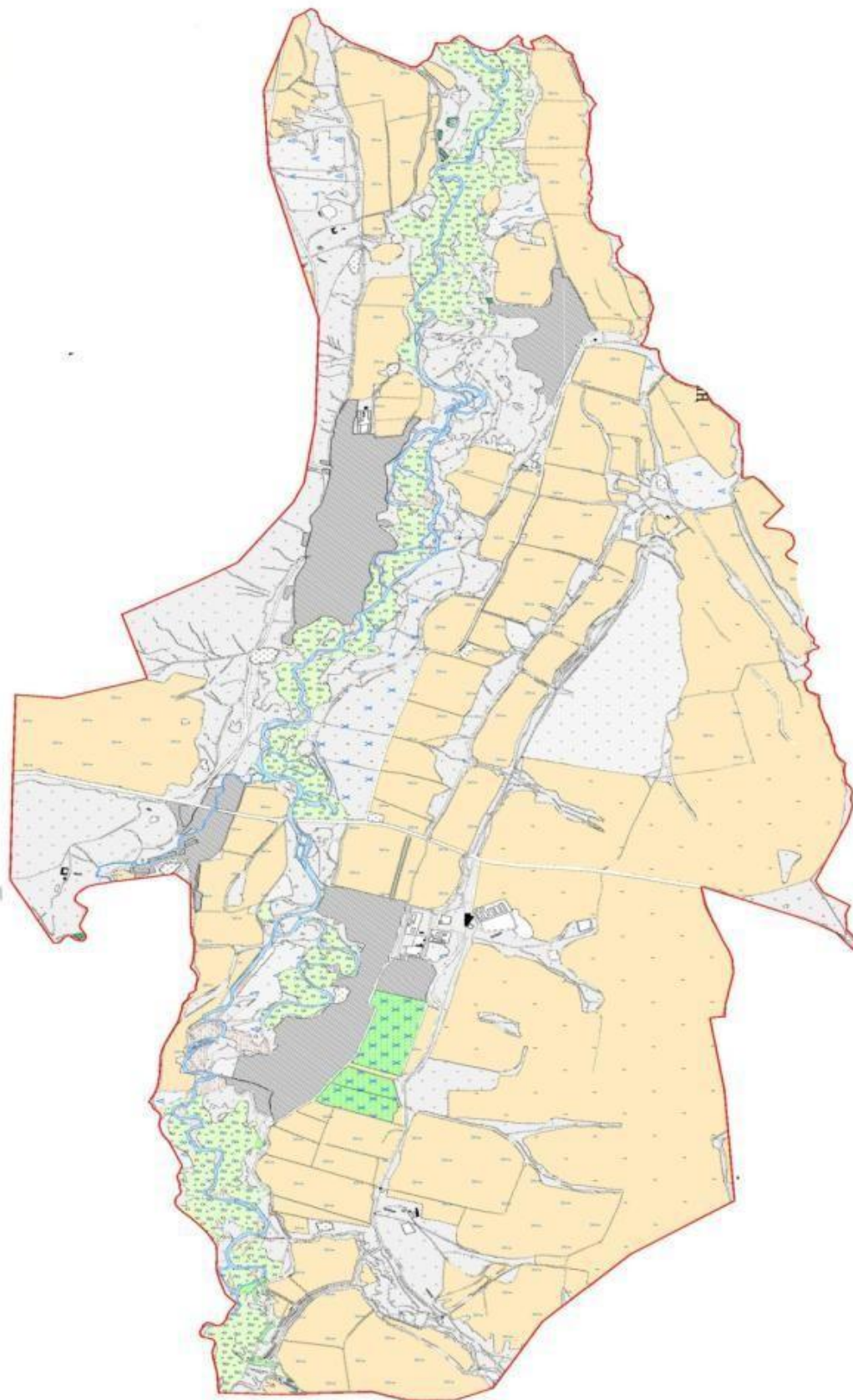
№	Период выгона скота в горные районы	Период возврата скота с горных пастбищ	примечание
1	Апрель-Май	Август-Октябрь	

График потребности в пастбище скота сельскохозяйственных животных:

№	Населенные пункты	Общая площадь пастбищ в населенных пунктах, гектар	Поголовья скота и требуемая площадь пастбищных земель, гектар				
			Лошадь	Норма, гектар	Необходимые пастбища, гектар	Крупный рогатый скот	
1	2	3	4	5	6	7	
1	Кутарыс	176	87	9	783	491	
2	Акарыс	121	42	9	378	287	
3	Оймауыт	147	89	9	801	472	

4	Кызыл жар			98	16	9	144	70
	Всего:			542	234	9	2106	1320
Норма гектар	Необходимые пастбища, гектар	Мелкий скот	Норма, гектар	Необходимые пастбища, гектар	Общая площадь необходимых пастбищ, гектар	Разница между общим пастбищем и необходимым пастбищем в населенных пунктах, (-,+)		
8	9	10	11	12	13	14		
8	3928	1788	2	3576	8287	-8111		
8	2296	774	2	1548	4222	-4101		
8	3776	1014	2	2028	6605	-6458		
8	560	115	2	230	934	-836		
8	10560	3691	2	7382	20048	-19506		

Схема (карта) расположения пастбищ на территории административно-территориальной единицы в разрезе категорий земель, собственников земельных участков и землепользователей на основании правоустанавливающих документов по Кутарысскому сельскому округу, Сайрамского района



Категория земель:

общая площадь всего округа: 5333 гектар

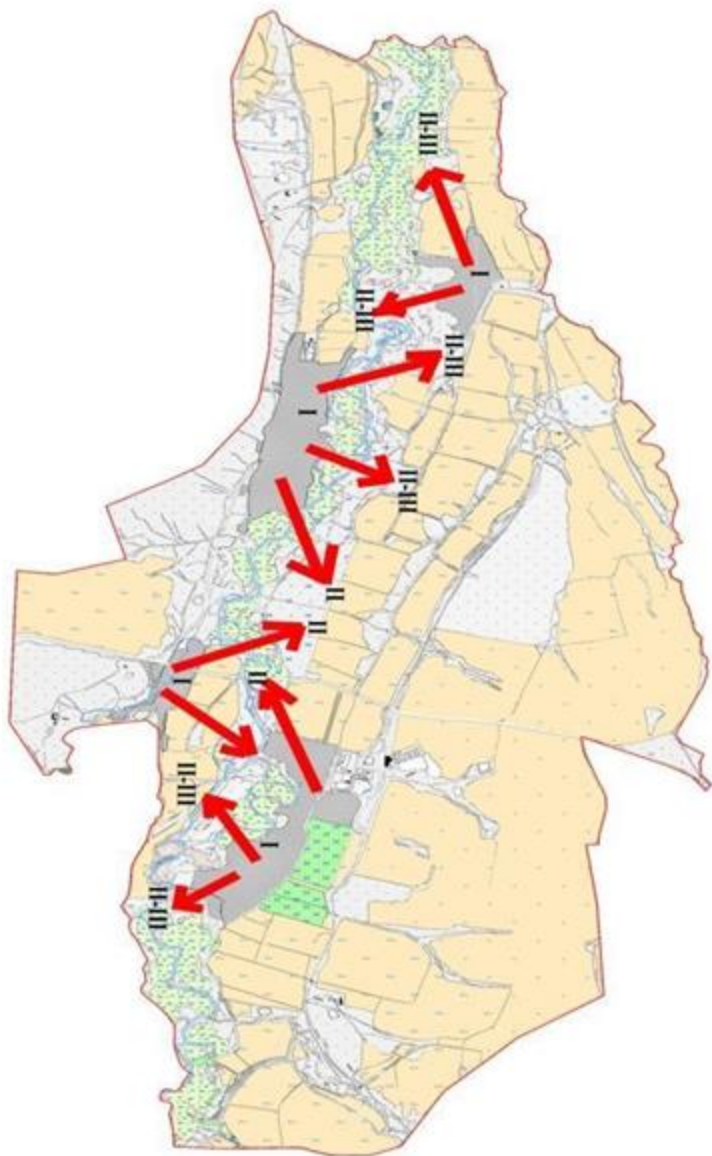
в том числе сельскохозяйственные земли: 3228 гектар

общие пахотные земли: 2628 гектар

в том числе орошаемые земли: 928 гектар

пастбищные земли: 542 гектар

Приемлемые схемы пастбищеоборотов и карта с обозначением внешних и внутренних границ и площадей пастбищ, в том числе сезонных, объектов пастбищной инфраструктуры по Кутарьскому сельскому округу, Сайрамского района



Условные обозначения

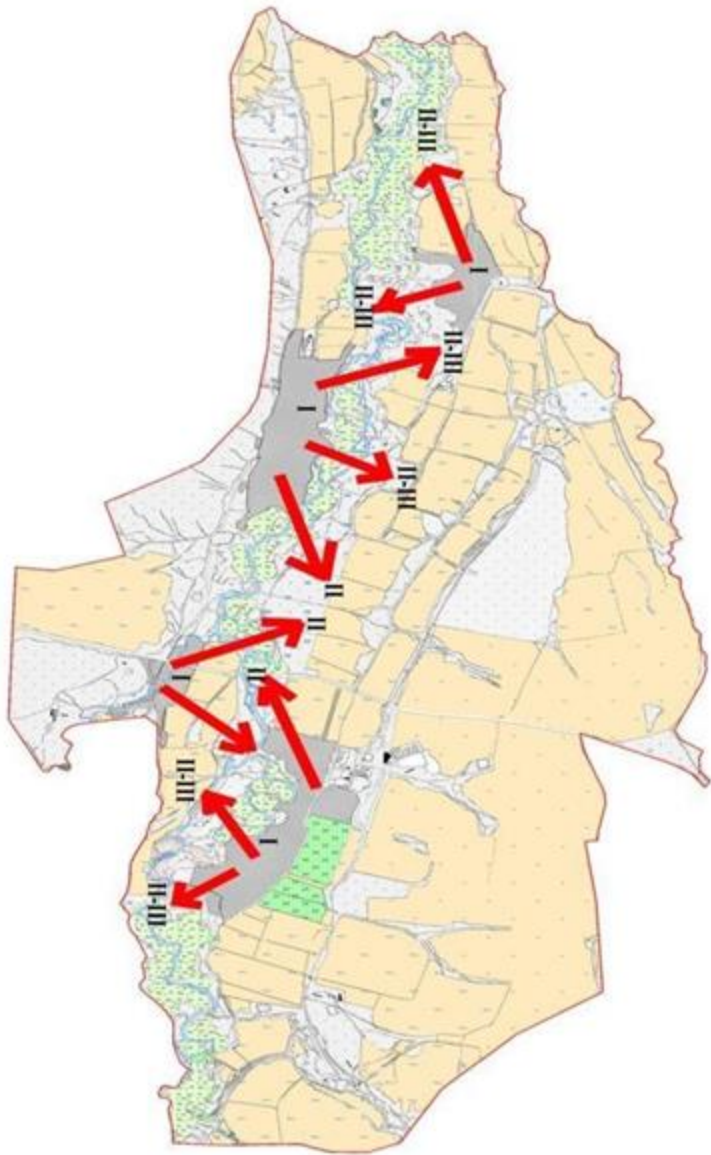
I-Земли населенных пунктов

II-Пастбище для выпаса скота в апреле-августе месяцев

III-Пастбище для выпаса скота в августе-сентябре месяцев

Объекты пастбищных инфраструктур (реки)

Календарный график по использованию пастбищ, устанавливающих сезонные маршруты выпаса и передвижения сельскохозяйственных животных по Кутарысскому сельскому округу, Сайрамского района



Условные обозначения

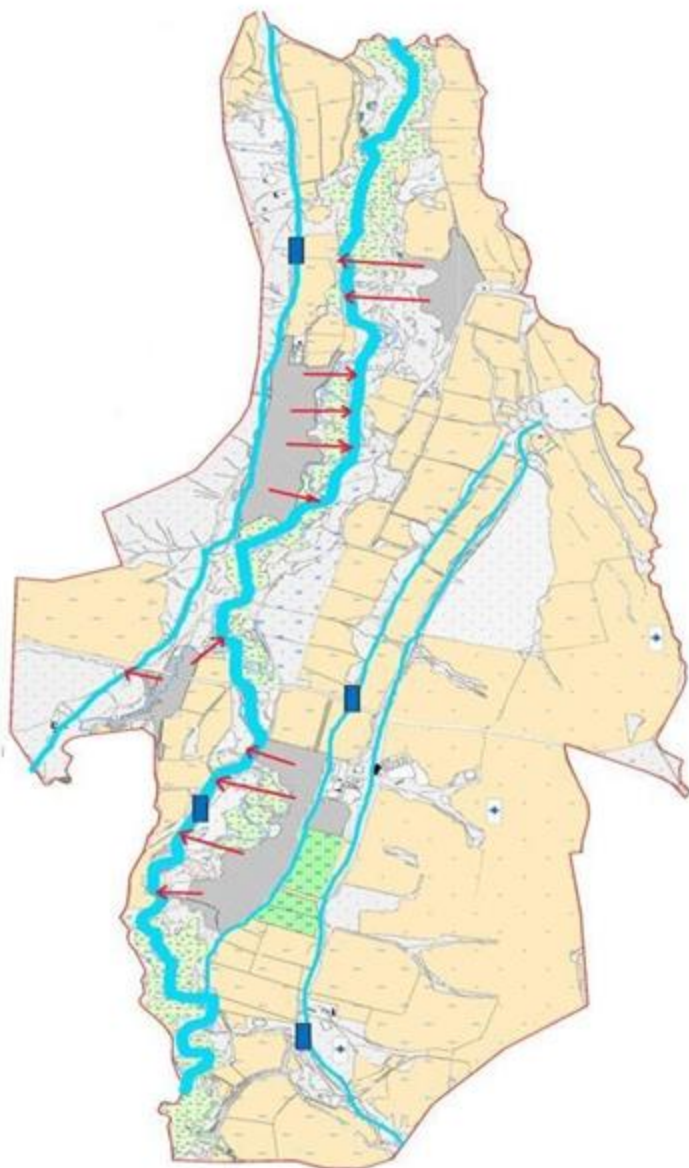
I-Земли населенных пунктов

II-Пастбище для выпаса скота в апреле-августе месяцев

III-Пастбище для выпаса скота в августе-сентябре месяцев

→ Знак сезонного маршрута выпаса и передвижения сельскохозяйственных животных

Схема доступа пастбищепользователей к водосточникам, составленная согласно норме потребления воды по Кутарысскому сельскому округу, Сайрамского района



- Условные обозначения
- Водосточники (реки)
 - Схема доступа к водосточникам

Схема перераспределения пастбищ для размещения поголовья сельскохозяйственных животных физических и (или) юридических лиц у которых отсутствует пастбища, и перемещения его на предоставляемые пастбища и схема размещения поголовья сельскохозяйственных животных на отгонных пастбищах физических и (или) юридических лиц не обеспеченных пастбищами по Кутарысскому сельскому округу, Сайрамского района



Условные обозначения:
красная линия пастбища расположенные при населенном пункте
оранжевая линия отгонные пастбища предоставляемые для выпаса скота лицам у которых отсутствует пастбища

10. Карамуртский сельский округ. Центр – село Карамурт.

Населенные пункты –Карамурт, Низамабад. Количество населения - 11545 человека

Общая площадь округа - 10135 гектар. том числе:

сельскохозяйственные земли – 7552 гектар; общая площадь посева - 4795 гектар; орошаемые земли – 2263 гектар; пастбищная земля – 2464 гектар.

Данные поголовья скота по видам животных по сельскому округу.

№	Населенные пункты	Верблюды	Лошади	Крупный рогатый скот	Мелкий скот
1	Карамурт		1622	13855	14458
2	Низамабад		434	2352	981
	Всего:	-	2056	16207	15439

Информация о Ветеринарно-санитарных объектах

п/н	Сельский округ	Ветеринарные станции	Место для купания мелкого скота	Пункт искусственного осеменения	Биотермические котловины
1	Карамурт	1	1	1	1
2	Низамабад	-	-	-	-
	Всего:	1	1	1	1

Ежедневный график использования пастбищ для выпаса и прогона скота наряду с этим продолжительность использования пастбищ.

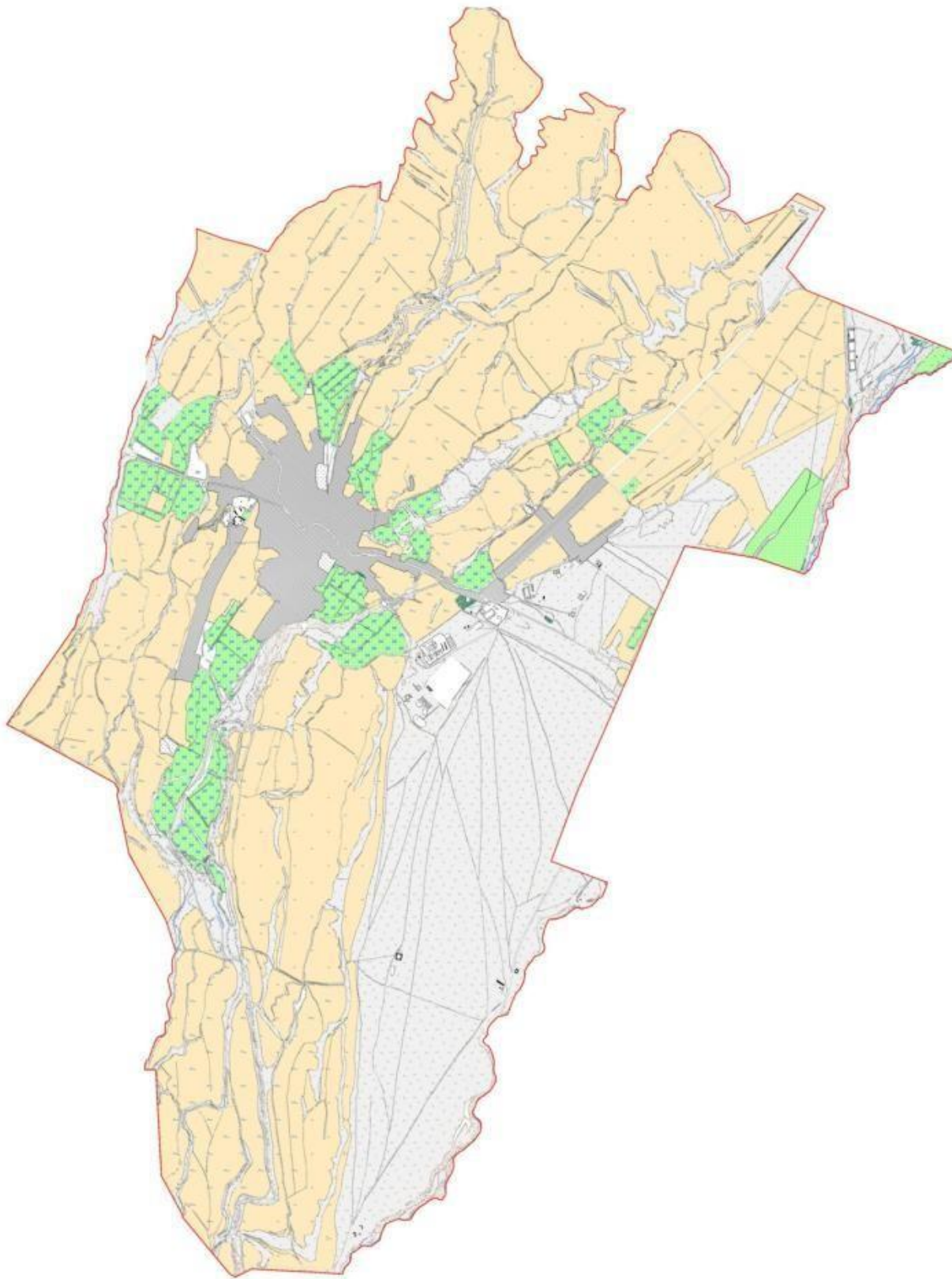
№	Период выгона скота в горные районы	Период возврата скота с горных пастбищ	примечание
1	Апрель-Май	Август-Октябрь	

График потребности в пастбище скота сельскохозяйственных животных:

№	Населенные пункты	Общая площадь пастбищ в населенных пунктах, гектар	Поголовья скота и требуемая площадь пастбищных земель, гектар				
			Лошадь	Норма, гектар	Необходимые пастбища, гектар	Крупный рогатый скот	
1	2	3	4	5	6	7	
1	Карамурт	1821	1622	9	14598	2912	
2	Низамабад	643	434	9	3906	588	
	Всего:	2464	2056	9	18504	3500	
Норма гектар	Необходимые пастбища, гектар	Мелкий скот	Норма, гектар	Необходимые пастбища, гектар	Верблюды	Норма, гектар	Необходимые пастбища, гектар
8	9	10	11	12	13	14	15
8	23296	4572	2	9144	-	9	-
8	4704	682	2	1364	-	9	-
8	28000	5254	2	10508	-	9	-
Общая площадь необходимых пастбищ, гектар		Разница между общим пастбищем и необходимым пастбищем в населенных пунктах, (-,+)					

16	17	
47038	-45217	
9974	-9331	
57012		-54548

Схема (карта) расположения пастбищ на территории административно-территориальной единицы в разрезе категорий земель, собственников земельных участков и землепользователей на основании правоустанавливающих документов по Карамуртскому сельскому округу, Сайрамского района



Категория земель:

общая площадь всего округа: 10135 гектар

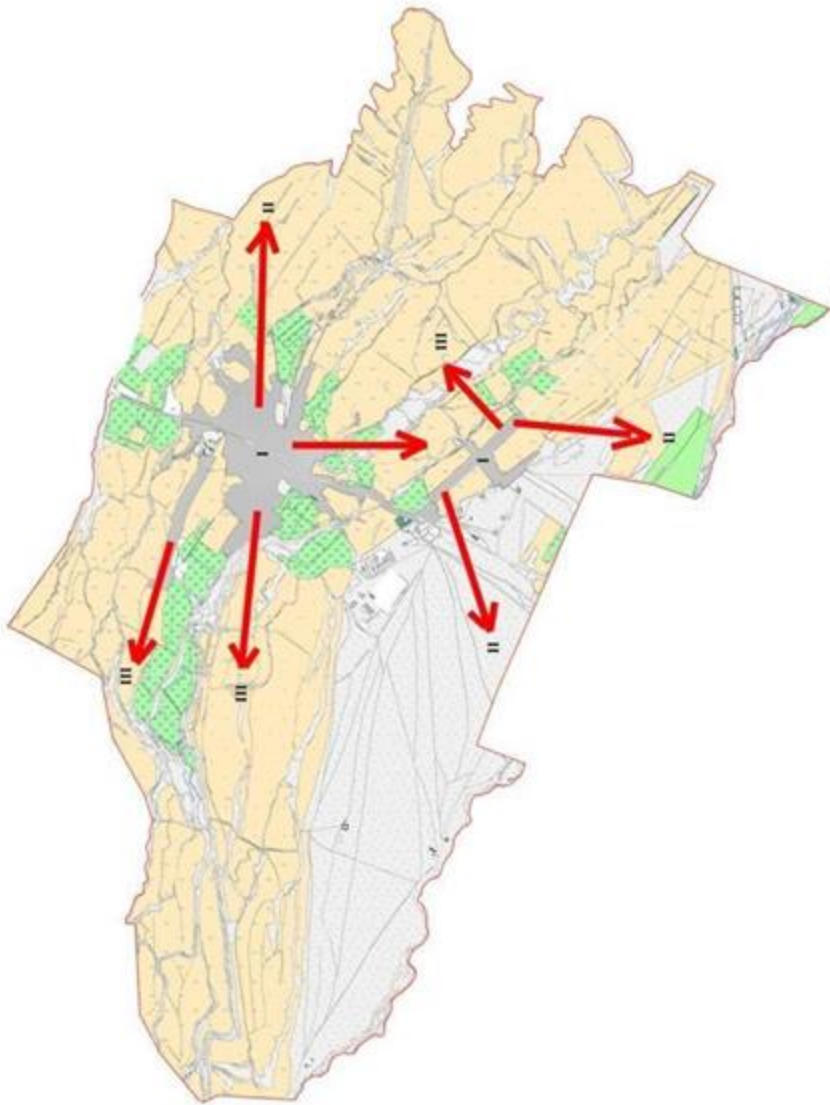
в том числе сельскохозяйственные земли: 7552 гектар

общие пахотные земли: 4795 гектар

в том числе орошаемые земли: 2263 гектар

пастбищные земли: 2464 гектар

Приемлемые схемы пастбищеоборотов и карта с обозначением внешних и внутренних границ и площадей пастбищ, в том числе сезонных, объектов пастбищной инфраструктуры по Карамуртскому сельскому округу, Сайрамского района



Условные обозначения

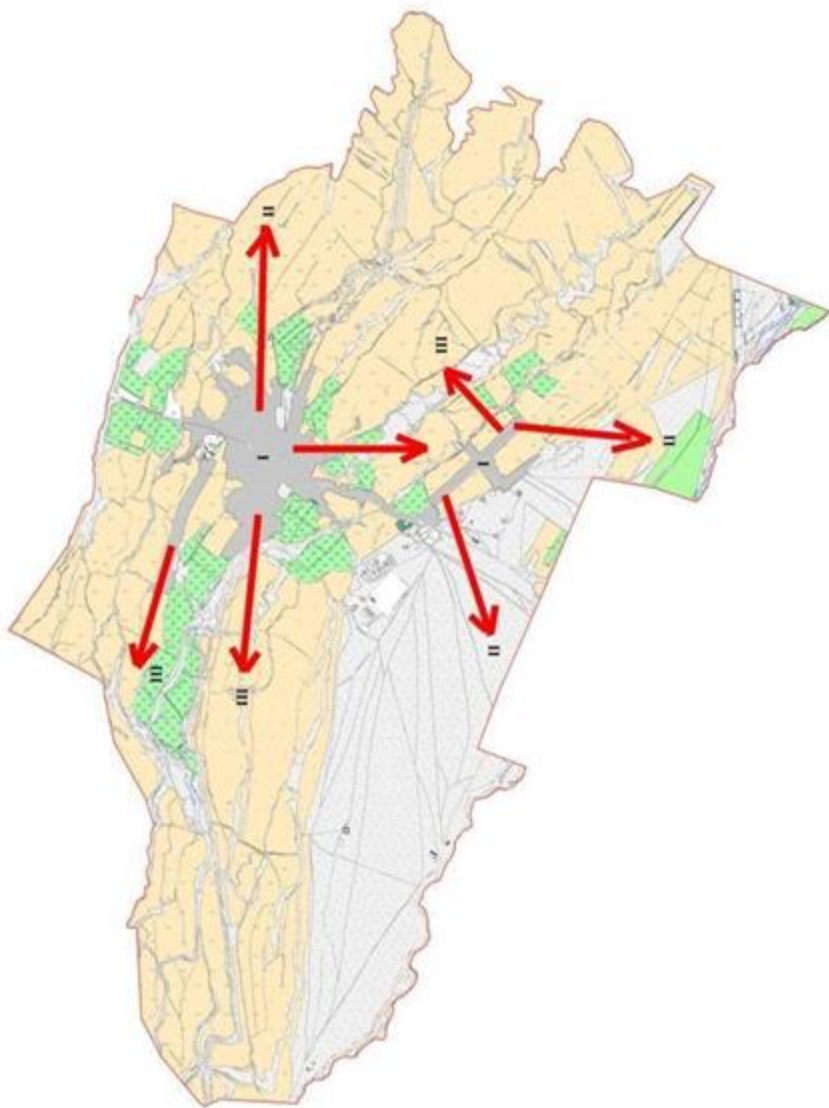
I-Земли населенных пунктов

II-Пастбище для выпаса скота в апреле-августе месяцев

III-Пастбище для выпаса скота в августе-сентябре месяцев

— Объекты пастбищных инфраструктур (реки)

Календарный график по использованию пастбищ, устанавливающих сезонные маршруты выпаса и передвижения сельскохозяйственных животных по Кайнарбулакскому сельскому округу, Сайрамского района



Условные обозначения

I-Земли населенных пунктов

II-Пастбище для выпаса скота в апреле-августе месяцев

III-Пастбище для выпаса скота в августе-сентябре месяцев

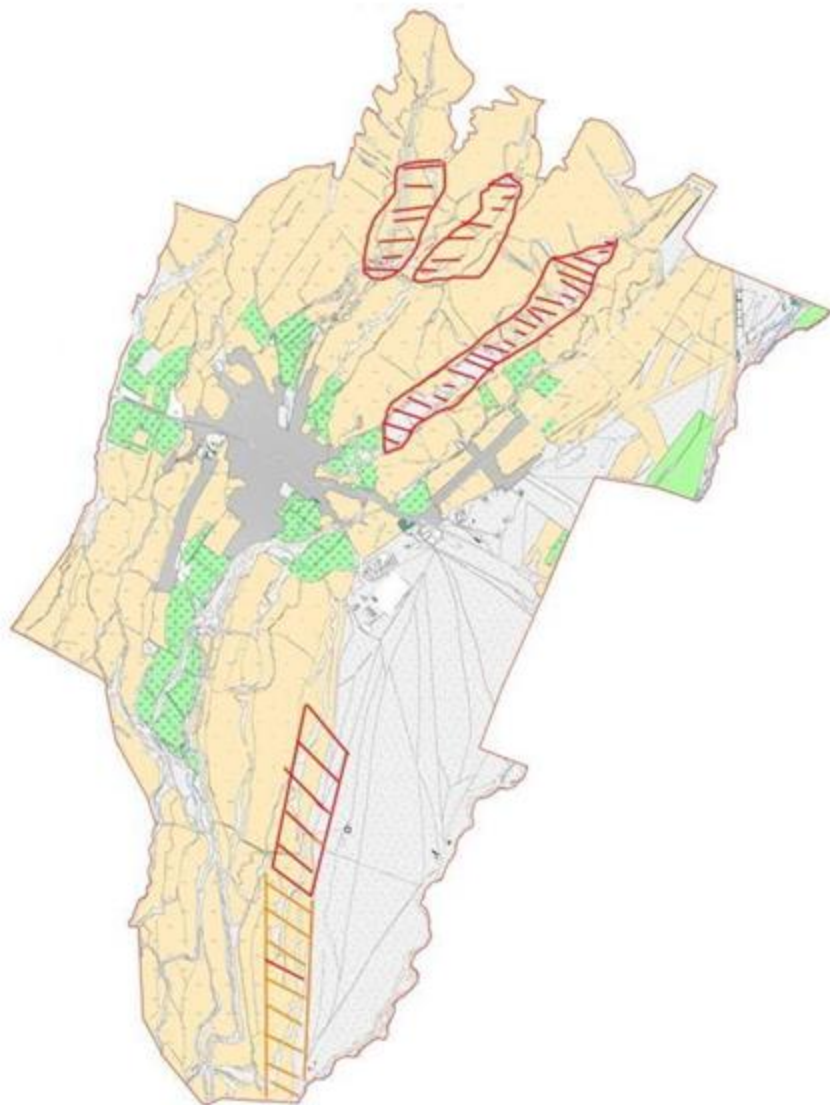
→ Знак сезонного маршрута выпаса и передвижения сельскохозяйственных животных



Схема доступа пастбищпользователей к водосточникам, составленная согласно норме потребления воды по Кайнарбулакскому сельскому округу, Сайрамского района



- Условные обозначения
- Водосточники (реки)
 - Схема доступа к водосточникам

Схема перераспределения пастбищ для размещения поголовья сельскохозяйственных животных физических и (или) юридических лиц у которых отсутствует пастбища, и перемещения его на предоставляемые пастбища и схема размещения поголовья сельскохозяйственных животных на отгонных пастбищах физических и (или) юридических лиц не обеспеченных пастбищами по Карамуртскому сельскому округу, Сайрамского района



Условные обозначения:
 пастбище расположенные при населенном пункте
 отгонные пастбища предоставляемые для выпаса скота лицам у которых отсутствует пастбища

11. Манкентский сельский округ. Центр - село Манкент.

Населенные пункты –Манкент, Аккала. Количество населения - 34050 человека.
Общая площадь округа - 10069 гектар. том числе:
сельскохозяйственные земли – 4975 гектар; общая площадь посева - 3727 гектар;
орошаемые земли – 524 гектар; пастбищная земля – 794 гектар.

Данные поголовья скота по видам животных по сельскому округу.

№	Населенные пункты	Верблюды	Лошади	Крупный рогатый скот	Мелкий скот
1	Манкент	-	5009	29616	3260
2	Аккала	-	2943	7735	1661
	Всего:	-	7952	37351	4921

Информация о Ветеринарно-санитарных объектах

п/н	Сельский округ	Ветеринарные станции	Место для купания мелкого скота	Пункт искусственного осеменения	Биотермические котловины
1	Манкент	-	-	1	1
2	Аккала	-	1	-	-
	Всего:	-	1	1	1

Ежедневный график использования пастбищ для выпаса и прогона скота наряду с этим продолжительность использования пастбищ.

№	Период выгона скота в горные районы	Период возврата скота с горных пастбищ	примечание
1	Апрель-Май	Август-Октябрь	

График потребности в пастбище скота сельскохозяйственных животных:

№	Населенные пункты	Общая площадь пастбищ в населенных пунктах, гектар	Поголовья скота и требуемая площадь пастбищных земель, гектар			
			Лошадь	Норма, гектар	Необходимые пастбища, гектар	Крупный рогатый скот
1	2	3	4	5	6	7
1	Манкент	550	421	9	3789	9708
2	Аккала	244	321	9	2889	2727
	Всего:	794	742	9	6678	12435
Норма гектар	Необходимые пастбища, гектар	Мелкий скот	Норма, гектар	Необходимые пастбища, гектар	Общая площадь необходимых пастбищ, гектар	Разница между общим пастбищем и необходимым пастбищем в населенных пунктах, (-, +)
8	9	10	11	12	13	14
8	77664	2437	2	4874	86327	-85777
8	21816	1147	2	2294	26999	-26755
8	99480	3584	2	7168	113326	-112532