



Об утверждении Плана по управлению пастбищами и их использованию в Тюлькубасском районе на 2022-2023 годы

Решение Тюлькубасского районного маслихата Туркестанской области от 28 ноября 2022 года № 25/3-07

В соответствии с подпунктом 15) пункта 1 статьи 6 Закона Республики Казахстан "О местном управлении и самоуправлении" и подпунктом 1) статьи 8 Закона Республики Казахстан "О пастбищах", Тюлькубасский районный маслихат РЕШИЛ:

1. Утвердить План по управлению пастбищами и их использованию в Тюлькубасском районе на 2022-2023 годы.

2. Настоящее решение вводится в действие по истечении десяти календарных дней после дня его первого официального опубликования.

Секретарь Тюлькубасского районного маслихата

С. Сейсенбаев

Утвержден решением

Тюлькубасского районного маслихата
от 28 ноября 2022 года № 25/3-07

План по управлению пастбищами и их использованию в Тюлькубасском районе на 2022-2023 годы

Настоящий План по управлению пастбищами и их использованию по Тюлькубасскому району на 2022-2023 годы (далее – План) разработан в соответствии с Законами Республики Казахстан от 20 февраля 2017 года "О пастбищах" от 23 января 2001 года "О местном государственном управлении и самоуправлении в Республике Казахстан", приказом Заместителя Премьер-Министра Республики Казахстан – Министра сельского хозяйства Республики Казахстан от 24 апреля 2017 года № 1736 "Об утверждении Правил рационального использования пастбищ" (зарегистрирован в Министерстве юстиции Республики Казахстан 28 апреля 2017 года № 15090), приказом Министра сельского хозяйства Республики Казахстан от 14 апреля 2015 года № 3-3/332 "Об утверждении предельно допустимой нормы нагрузки на общую площадь пастбищ" (зарегистрирован в Министерстве юстиции Республики Казахстан 15 мая 2015 года № 11064).

План принимается в целях рационального использования пастбищ, устойчивого обеспечения потребности в кормах и предотвращения процесса деградации пастбищ.

План содержит:

1) схему (карту) расположения пастбищ на территории административно-территориальной единицы в разрезе категорий земель,

собственников земельных участков и землепользователей на основании правоустанавливающих документов;

2) приемлемые схемы пастбищеоборотов;

3) карту с обозначением внешних и внутренних границ и площадей пастбищ, в том числе сезонных объектов пастбищной инфраструктуры;

4) схему доступа пастбищепользователей к водоисточникам (озерам, рекам, прудам, копаням, оросительным или обводнительным каналам, трубчатым или шахтным колодцам), составленную согласно норме потребления воды;

5) схему перераспределения пастбищ для размещения поголовья сельскохозяйственных животных физических и (или) юридических лиц, у которых отсутствуют пастбища и перемещения его на предоставляемые пастбища;

6) схему размещения поголовья сельскохозяйственных животных на отгонных пастбищах физических и (или) юридических лиц, не обеспеченных пастбищами, расположенными в сельском округе;

7) календарный график по использованию пастбищ, устанавливающий сезонные маршруты выпаса и передвижения сельскохозяйственных животных;

8) иные требования, необходимые для рационального использования пастбищ на соответствующие административно-территориальные единицы.

План принят с учетом сведений о состоянии геоботанического обследования пастбищ, сведений о ветеринарно-санитарных объектов, данных о численности поголовья сельскохозяйственных животных с указанием их владельцев-пастбищепользователей, физических и (или) юридических лиц, данных о количестве гуртов, отар, табунов, сформированных по видам и половозрастные группам сельскохозяйственных животных, сведений о формировании поголовья сельскохозяйственных животных для выпаса на отгонных пастбищах, особенностей выпаса сельскохозяйственных животных на культурных и арендных пастбищах, сведений о сервитутах для прогона скота, иных данных, предоставленных государственными органами, физическими и (или) юридическими лицами.

Общая площадь Тюлькубасского района составляет 227504 гектаров. Совокупность всех сельскохозяйственных угодий 148391 га, в том числе пашни 63020 га, в том числе 13456 га орошаемой пашни, 4091 га многолетних насаждений, 3211 га сенокосных угодий, пастбищные 57948 га.

По категориям земли:

земли используемые в сельскохозяйственных целях 148391 га;

земли населенных пунктов 23137 га;

земли используемые не в целях промышленности, транспорта, связи, обороны, сельского хозяйства 5575 га;

земли особо охраняемых природных территорий 49958 га;

земли лесного фонда 27125 га;

земли водного фонда 143 га;

6333 га земли Тюлькубасского района в эксплуатации Сайрамского района.

По административно-территориальному делению в Тюлькубасском районе имеются 15 сельских округов, 62 сельских населенных пункта.

Содержание:

1. Природа

2. Климат

3. Гидрография

4. Сельское хозяйство

Природа:

Природный заповедник Аксу-Жабаглы расположен на северо-западных склонах Таласского Алатау и Угамских гор. Заповедник является особо охраняемой территорией. Его общая площадь составляет 85754 гектар, граничащими с двумя государствами Кыргызстаном и Узбекистаном. Заповедник расположен в Тюлькубасском, Толебийском, Байдибекском районах Туркестанской области.

Климат:

Район расположен в предгорьях, 160-180 дней являются теплыми днями, годовая влажность воздуха составляет 330-390 миллиметр. В зимний период толщина снега достигает до 50-60 сантиметров. Продолжительность 120-126 дней. Земная кора влажная, светло – серые почвы. Сельское хозяйство района занимается многоотраслевым земледелием и животноводством. По середине района пересекает река Арысь, которая начинается с предгорья.

Гидрография:

Реки: В районе имеется 7 больших и малых рек. Реки начинаются с горных районов.

Реки: река Арыс-47 километров, река Джабаглы-20 километров, река Кулан-15 километров, река Кокбулак-30 километров, река Кайыршакты-20 километров, река Караунгир-20 километров, река Машат-30 километров. Общая протяженность составляет 182 километров.

Водоемы и пруды:

водохранилище "Балакүлан", емкостью 50 000 м³;

водоем "Долана булак" емкостью 60000 м³;

водохранилище "Кулан", емкостью 1700 000 м³;

водохранилище "Сарытөр", емкостью 1 000000 м³;

водоем "Каракшы", емкостью 200 000 м³;

водоем "Шенкебастау", емкостью 24 000 м³;

водоем "Сарыбулак", емкостью 12000 м³.

Сельское хозяйство:

На территории района 148 391 гектар земель пригодных для ведения сельского хозяйства, в том числе 63 020 гектар пашни, 13 456 гектар орошаемой пашни,

многолетних растений 4091 гектар, сенокосные угодья 3211 гектар, пастбищные 57 948 гектар.

По Тюлькубасскому району крупный рогатый скот- 53 271 , овец и коз- 92 584, лошадей- 32 017.

Сведения о количестве поголовья скота, имеющих площадь природных пастбищ и требуемых площади природных пастбищ в разрезе сельских и поселковых округов Тюлькубасского района:

№	Сельский округ	Лошадь	В том числе	Требуемых природных пастбищ	
			Содержащиеся в неволе		
1	2	4	5	6	
1	Майлыкент	2266	453	1873	
2	Машат	2433	486	1947	
3	Кемербастау	2886	577	2310	
4	Мичурин	627	125	502	
5	Тюлькубас	866	173	693	
6	Жабаклы	1920	384	1536	
7	Балыкты	4979	996	3983	
8	Шакпак	832	166	666	
9	Рыскулов	4461	892	3569	
10	Арыс	1774	355	1419	
11	Жаскешу	1629	326	1303	
12	Акбиик	1801	360	1441	
13	Келтемашат	1965	393	1572	
14	Тастумсык	1044	209	895	
15	Састюбе	2534	507	2027	
	Всего	32 017	6402	25 615* 9.0= 230535	
Крупный рогатый скот	В том числе	Требуемых природных пастбищ,	Мелкий рогатый скот	В том числе	Требуемых природных пастбищ
	Содержащиеся в неволе			Содержащиеся в неволе	
7	8	9	10	11	12
4252	850	3402	6580	1316	5264
3384	677	2707	6880	1376	5504
3496	699	2797	7860	1572	6288
5622	1124	4498	5622	1124	4498
2351	470	1881	3752	750	3002
1275	255	1020	4457	891	3566

6243	1249	4994	8475	1695	6780
2507	501	2006	5972	1194	4778
6025	1205	4820	6039	1208	4831
1627	325	1302	4541	908	3633
3676	735	2941	7001	1400	5601
3428	686	2742	9369	1874	7495
3446	689	2757	6045	1209	4836
3312	662	2650	2711	542	2169
2620	524	2096	7270	1454	5816
53 271	10 651		92 584	18 519	

Уровень обеспеченности скота на пастбищах:

№	Число сельских округов	Общая площадь пастбищных угодий в сельских округах гектар	Поголовья и площадь требуемых пастбищных угодий, гектар			
			Лошадь	Норма, гектар	Требуемые пастбищные угодья, гектар	Крупный рогатый скот
1	2	3	4	5	6	7
1	Майлыкент	2535	2266	9,0	20 394	4252
2	Машат	1499	2433	9,0	21 897	3384
3	Кемербастау	4779	2886	9,0	25 974	3496
4	Мичурин	1053	627	9,0	5643	5622
5	Тюлькубас	400	866	9,0	7794	2351
6	Жабаклы	2172	1920	9,0	17 280	1275
7	Балыкты	6964	4979	9,0	44 811	6243
8	Шакпак	5432	832	9,0	7488	2507
9	Рыскулов	4577	4461	9,0	40 149	6025
10	Арыс	6317	1774	9,0	15 966	1627
11	Жаскешу	4357	1629	9,0	14 661	3676
12	Акбиик	6094	1801	9,0	16 209	3428
13	Келтемашат	6881	1965	9,0	17 685	3446
14	Тастумсык	3002	1044	9,0	9396	3312
15	Састюбе	1886	2534	9,0	22 896	2620
	Всего	57 948	32 017	9,0	288 153	53 271
Норма, гектар	Требуемые пастбищные угодья, гектар	Мелкий рогатый скот	Норма, гектар	Требуемые пастбищные угодья, гектар	Общая площадь требуемых пастбищных угодий, гектар	Общая разница в районе пастбищ и необходимых пастбищ, (+,-)
8	9	10	11	12	13	14

8,0	34 016	6580	2,5	16 450	70 860	68 325
8,0	27 072	6880	2,5	17 200	66 169	64 670
8,0	27 968	7860	2,5	19 650	73 592	68 813
8,0	44 976	5622	2,5	14 055	64 674	63 621
8,0	18 808	3752	2,5	9380	35 982	35 582
8,0	10 200	4457	2,5	11 143	38 623	36 451
8,0	49 944	8475	2,5	21 188	115 943	108 979
8,0	20 056	5972	2,5	14 930	42 474	37 042
8,0	48 200	6039	2,5	15 098	103 447	98 780
8,0	13 016	4541	2,5	11 353	40 335	34 018
8,0	29 048	7001	2,5	17 503	61 572	57 215
8,0	27 424	9369	2,5	23 423	67 056	60 962
8,0	27 568	6045	2,5	15 113	60 366	53 485
8,0	26 496	2711	2,5	6778	42 670	39 668
8,0	21 200	7270	2,5	18 175	62 271	60 385
8,0	426 168	92584	2,5	231 460	612197	554249

Ветеринарно-санитарные помещения, обслуживающие домашних животных: ветеринарные станции-15, крупно мелко рогатого скота-21, пункт искусственного осеменения-15, биотермические котловины-14.

Информация о ветеринарно-санитарных учреждениях:

№	Сельские округа	Ветеринарные станции	Крупно мелко рогатого скота	Пункт искусственного осеменения	Биотермические котловины
1	Майлыкент	1	1	1	1
2	Машат	1	1	1	1
3	Кемербастау	1	1	1	1
4	Мичурин	1	1	1	1
5	Тюлькубас	1	2	1	1
6	Жабаглы	1	2	1	1
7	Балыкты	1	3	1	1
8	Шакпак	1	1	1	1
9	Рыскулов	1	2	1	1
10	Арыс	1	2	1	1
11	Жаскешу	1	2	1	-
12	Акбиик	1	2	1	1
13	Келтемашат	1	2	1	1
14	Тастумсык	1	1	1	1
15	Састюбе	1	2	1	1
	Всего	15	25	15	14

Средняя урожайность пастбищ на сухую массу 5,3 центнер/гектар, кормовая единица 3,1 центнер/гектар.

Оценка массивной урожайности природно-кормовых угодий и кормовых единиц (центнер/гектар):

Рекомендация по использованию сезонных пастбищ	Качество урожайности пастбищ по кормовым единицам (центнер/гектар)				
	хорошо	выше среднего	средне	ниже среднего	плохо
1	2	3	4	5	6
Весенне-летнее, Осенне-летнее	11,0 выше	7,0-11,0	4,0-6,9	2,0-3,9	2,0 ниже
Весеннее	7,5 выше	5,5-7,5	3,0-5,4	1,5-2,9	1,5 ниже
Осеннее	3,0-4,0	2,0-2,9	1,0-1,9	-	1,0 ниже
Весенне-осеннее	Оценивается в два сезона, весеннее-осеннее				

Поток корма оценивается по следующим показателям:

Рекомендация по использованию сезонных пастбищ	Фертильность корма (объем кормовой единицы в 100 килограмм сухой массы)		
	хорошо	средне	плохо
1	2	3	4
Весеннее	выше 68	51-69	ниже 51
Весенне-летнее, осенне-летнее	выше 50	40-50	ниже 40
Осеннее	выше 40	30-40	ниже 30

Заключение

Общая площадь пастбищ в Тюлькубасском районе составляет 57948 га, по Приказу Министерства сельского хозяйства Республики Казахстан от 14 апреля 2015 года № 3-3 / 332 "Об утверждении максимально допустимой нормы нагрузки на общую площадь пастбищ" по району не хватает пастбищ на 52 948 га.

Всего по району насчитывается 177 872 голов сельхоз животных (лошади 32 017, крупный рогатый скот 53 271, мелкий рогатый скот 92 584) общей площадью 699,322 га, из них 35 566 (лошади 6402, крупный рогатый скот 10 651, мелкий рогатый скот 18 513) содержится и откармливается на одном месте.

Исходя из вышеизложенного, в Тюлькубасском районе не хватает пастбищных угодий на площади 57 948 га на общую сумму 177 872 голов.

Чтобы устранить дефицит пастбищ на 57 948 гектарах Тюлькубасского района, необходимо снизить нагрузку на пастбища и перевести скот из пастбищной системы в систему домашнего скота .

Предложение

В соответствии с Приказом Министерства сельского хозяйства Республики Казахстан от 14 апреля 2015 года № 3-3 / 332 "Об утверждении максимально допустимой нормы нагрузки на общую площадь пастбищ" по району рекомендуется пересмотреть (пересчитать) максимальное количество пастбищ на 1 голов условных единиц.

Приложение содержит данные, схемы и карты сельской местности:

Приложение 1 - Майлыкентский сельский округ

Приложение 2 - Машатский сельский округ

Приложение 3 - Кемербастау сельский округ

Приложение 4 - Мичуринский сельский округ

Приложение 5- поселок Тюлькубас

Приложение 6 - Жабаглинский сельский округ

Приложение 7 - Балыктинский сельский округ

Приложение 8 - Шакпакский сельский округ

Приложение 9 - Рыскуловский сельский округ

Приложение 10 - Арысский сельский округ

Приложение 11 - Жаскешуский сельский округ

Приложение 12 - Акбийский сельский округ

Приложение 13 - Кельтемашатский сельский округ

Приложение 14 - Тастумсыкский сельский округ

Приложение 15 - поселок Састобе

Майлыкентский сельский округ

Центр - село Т.Рыскулова.

Населенные пункты-Т.Рыскулов, Бакибек и Карагашты.

Количество населения-24 642 человека.

Общая площадь округа-7129,38 гектар.

В том числе:

Сельскохозяйственные земли-6489 гектар;

Орошаемые земли-955,5 гектар;

Пастбищные земли-2535 гектар.

Данные о количестве поголовья скота сельскохозяйственных животных по месту жительства:

№	Населенные пункты	Лошадь	Крупный рогатый скот	Мелкий рогатый скот
1	Т.Рыскулова	1626	2604	3937
2	Карагашты	458	1166	1758
3	Бакибек	182	482	885
	Всего	2266	4252	6580

Информация о ветеринарно-санитарных учреждениях:

№	Сельские округа	Ветеринарные станции	Крупно мелкорогатого скота	Пункт искусственного осеменения	Биотермические котловины
1	Т.Рыскулова	1	1	1	1
2	Карагашты	-	-	-	-

3	Бакибек	-	-	-	-
	Всего	1	1	1	1

График использования календаря пастбищ для распределения сельскохозяйственных животных и сезонных маршрутов распространения. Продолжительность пастбищного периода следующая:

№	Форма выпуска, срок перегона скота в горной зоне	Срок возврата скота в горной зоне выпуска	Примечание
1	Апрель – май	Август - сентябрь	

График потребности в пастбищах для сельскохозяйственных животных:

№	Населенные пункты	Общая площадь пастбищ в населенных пунктах, гектар	Поголовье скота и требуемая площадь пастбищных земель, гектар			
			Лошадь	Норма, гектар	Необходимые пастбища, гектар	Крупный рогатый скот
1	2	3	4	5	6	7
1	Т.Рыскулова	1000	1626	9,0	14 634	2604
2	Караагашты	1200	458	9,0	4122	1166
3	Бакибек	335	182	9,0	1638	482
	Всего	2535	2266	9,0	20 394	4252
Норма гектар	Необходимые пастбища, гектар	Мелкий рогатый скот	Норма, гектар	Необходимые пастбища, гектар	Общая площадь необходимых пастбищ, гектар	Разница между общей площадью пастбищ и необходимых пастбищ в населенных пунктах, (-,+)
8	9	10	11	12	13	14
8,0	20 832	3937	2,5	9843	45 369	44 309
8,0	9328	1758	2,5	4395	17 845	16 645
8,0	3856	885	2,5	2213	7707	7372
8,0	34 016	6580	2,5	16 451	70 861	68 326

Схема (карта) расположения пастбищ на территории административно – территориальной единицы в разрезе категорий земель, собственников земельных участков землепользователей на основании правоустанавливающих документов по Майлыкентскому сельскому округу Тюлькубасского района



Категория земель: Общая площадь округа: 7129,38 га. Сельскохозяйственные земли: 6489 га. Общие пахотные земли: 3606 га. В том числе орошаемые земли: 955,5 га. Многолетние насаждения: 348 га. Сенокосные земли: 5,78 га. Пастбищные земли: 2535 га

Машатский сельский округ

Центр-село Машат

Населенные пункты-Машат, Мынбай, Енбек, Кызылбастау, Енбекши

Количество населения-5277 человек

Общая площадь округа-14 071,4 гектар

В том числе:

Сельскохозяйственные земли-11 195,72 гектар;

Орошаемые земли-1314 гектар;

Пастбищные земли-3316 гектар;

Данные о количестве поголовья скота сельскохозяйственных животных по населенным пунктам:

№	Населенные пункты	Лошадь	Крупный рогатый скот	Мелкий рогатый скот

1	Машат	1123	1415	3296
2	Мынбай	487	765	1965
3	Енбек	322	516	631
4	Қызылбастау	387	410	862
5	Енбекши	114	278	186
	Всего	2433	3384	6880

Данные о ветеринарно-санитарных учреждениях:

№	Населенные пункты	Ветеринарные станции	Крупно мелкорогатого скота	Пункт искусственного осеменения	Биотермические котловины
1	Машат	1	1	1	1
2	Мынбай	-	-	-	-
3	Енбек	-	-	-	-
4	Қызылбастау	-	-	-	-
5	Енбекши	-	-	-	-
	Всего	1	1	1	1

График календаря использования пастбищ для распределения сельскохозяйственных животных и сезонных маршрутов распространения.

Продолжительность пастбищного периода следующая:

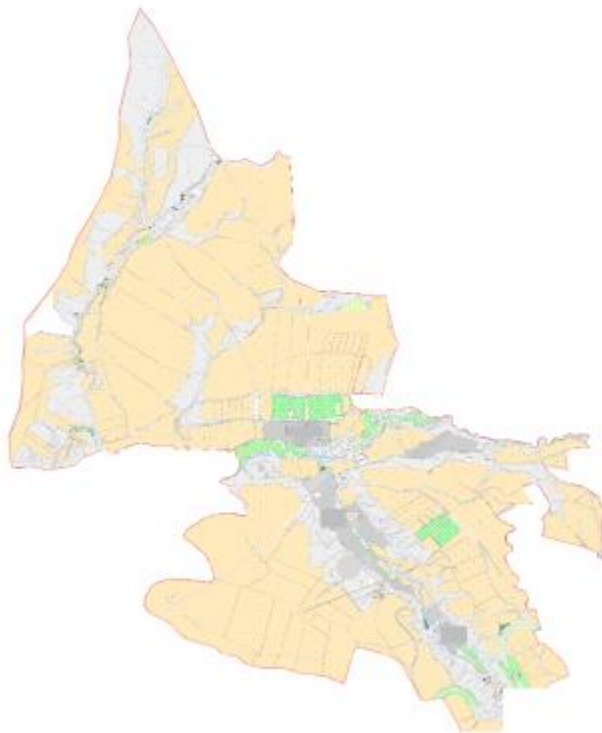
№	Форма выпуска, срок перегона скота в горной зоне	Срок возврата скота в горной зоне выпуска	Примечание
1	Апрель - май	Август - сентябрь	

График потребности в пастбище скота сельскохозяйственных животных:

№	Населенные пункты	Общая площадь пастбищ в населенных пунктах, гектар	Поголовья скота и требуемая площадь пастбищных земель, гектар			
			Лошадь	Норма, гектар	Необходимые пастбища, гектар	Крупный рогатый скот
1	2	3	4	5	6	7
1	Машат	257	1128	9,0	10 107	1415
2	Мынбай	253	487	9,0	4383	765
3	Енбек	42	322	9,0	2898	516
4	Қызылбастау	109	387	9,0	3483	410
5	Енбекши	229	114	9,0	1026	278
	Всего	890	2433	9,0	21 897	3384
Норма, гектар	Необходимые пастбища, гектар	Мелкий рогатый скот	Норма, гектар	Необходимые пастбища, гектар	Общая площадь необходимых пастбищ, гектар	Разница между общей пастбищей и необходимой пастбищ в населенных пунктах, (-,+)
8,0	9	10	11	12	13	14

8,0	11 320	3296	2,5	8240	29 667	29 410
8,0	6120	1905	2,5	4763	15 266	15 013
8,0	4128	631	2,5	1578	8604	8562
8,0	3280	862	2,5	2155	8918	8809
8,0	2224	186	2,5	465	3715	3486
8,0	27 072	6880	2,5	17 200	66 169	65 279

Схема (карта) расположения пастбищ на территории административно – территориальной единицы в разрезе категорий земель, собственников земельных участков и землепользователей на оснований правоустанавливающих документов по Машатскому сельскому округі Тюлькубасского района



Категория земель: Общая площадь округа: 14071,36 га Сельскохозяйственные земли : 11195,72 га. Общие пахотные земли: 6456 га. В том числе орашаемые земли: 1314 га. Многолетние насаждения: 64,37 га. Сенокосные земли: 45,35 га. Пастбищные земли: 3316 га.

Кемербастауский сельский округ

Центр - село Кемербастау.

Населенные пункты-Кемербастау, Кумисбастау, Елтай, М.Жаримбетов, Алгабас, Майлыкент, 117 разъезд.

Количество населения-4696 человек.

Общая площадь округа-11279,11 гектар.

В том числе:

Сельскохозяйственные земли-3040 гектар;

Орошаемые земли-1473 гектар;

Пастбищные земли-4779 гектар;

Данные о количестве поголовья скота сельскохозяйственных животных по населенным пунктам:

№	Населенные пункты	Лошадь	Крупный рогатый скот	Мелкий рогатый скот
1	Кемербастау	360	608	1521
2	Алгабас	367	786	1680
3	М.Жаримбетов	584	615	827
4	Елтай	1114	613	1670
5	Кумисбастау	431	697	1119
6	Майлыкент	28	162	946
7	117 разъезд	2	15	97
	Всего	2886	3496	7860

Данные о ветеринарно-санитарных учреждениях:

№	Населенные пункты	Ветеринарные станции	Крупно мелкорогатого скота	Пункт искусственного осеменения	Биотермические котловины
1	Кемербастау	1	-	1	1
2	Алгабас	-	1	-	-
3	М.Жаримбетов	-	-	-	-
4	Елтай	-	-	-	-
5	Кумисбастау	-	-	-	-
6	Майлыкент	-	-	-	-
7	117 разъезд	-	-	-	-
	Всего	1	1	1	1

График календаря использования пастбищ для распределения сельскохозяйственных животных и сезонных маршрутов распространения.

Продолжительность пастбищного периода следующая:

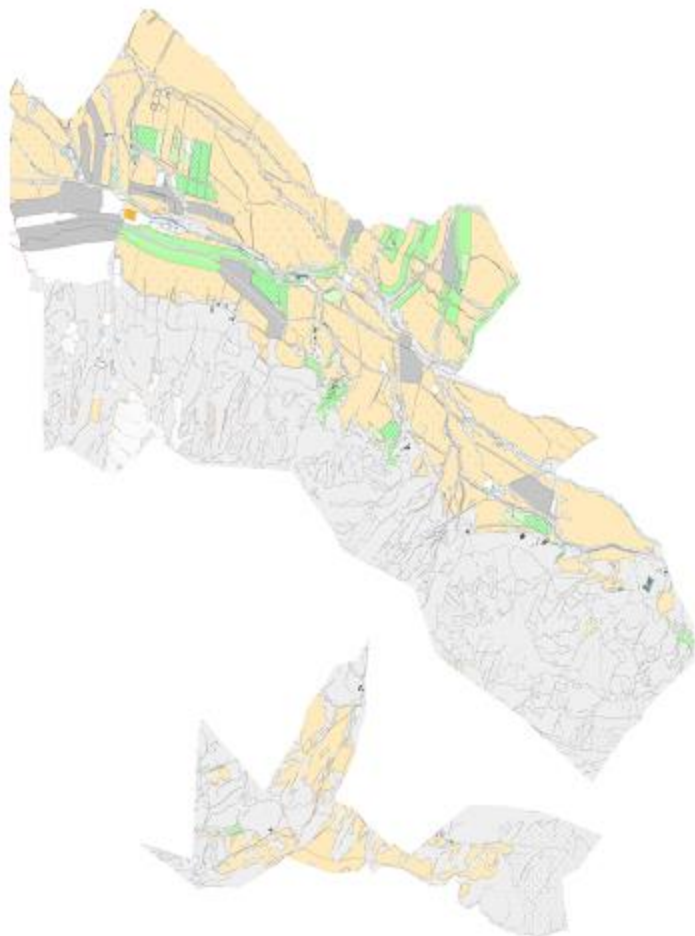
№	Форма выпуска, срок перегона скота в горной зоне	Срок возврата скота в горной зоне выпуска	Примечание
1	Апрель - май	Август - сентябрь	

График потребности в пастбище скота сельскохозяйственных животных:

		Поголовья скота и требуемая площадь пастбищных земель, гектар

№	Населенные пункты	Общая площадь пастбищ в населенных пунктах, гектар	Лошадь	Норма, гектар	Необходимые пастбища, гектар	Крупный рогатый скот
1	2	3	4	5	6	7
1	Кемербастау	2301	360	9	3240	608
2	Алгабас	48	367	9	3303	786
3	М.Жаримбетов	62	584	9	5256	615
4	Елтай	1407	1114	9	10 026	613
5	Кумисбастау	1022	431	9	3879	697
6	Майлыкент	84	28	9	252	162
7	117 разъезд	98	2	9	18	15
	Всего	5022	2886	9	25974	3496
Норма, гектар	Необходимые пастбища, гектар	Мелкий рогатый скот	Норма, гектар	Необходимые пастбища, гектар	Общая площадь необходимых пастбищ, гектар	Разница между общей пастбищей и необходимой пастбищ в населенных пунктах, (-,+)
8	9	10	11	12	13	14
8	4864	1521	2,5	3803	11907	9606
8	6288	1680	2,5	4200	13791	13743
8	4920	827	2,5	2068	12244	12182
8	4904	1670	2,5	4175	19105	17698
8	5576	1119	2,5	2798	12253	11231
8	1296	946	2,5	2365	3913	3829
8	120	97	2,5	243	381	283
8	27968	7860	2,5	19650	73592	68570

Схема (карта) расположения пастбищ на территории административно – территориальной единицы в разрезе категорий земель, собственников земельных участков и землепользователей на оснований правоустанавливающих документов по Кемербастаускому сельскому округу Тюлькубасского района



Категория земель:Общая площадь округа: 11457 га. Сельскохозяйственные земли: 3040 га.Общие пахотные земли 3218 га. В том числе орошаемые земли: 1473 га.Многолетние насаждения: 179 га.Сенокосные земли : 125 га.Пастбищные земли : 5022 га.

Мичуринский сельский округ

Центр-село Майтобе

Населенные пункты-Майтобе, Коксагыз, Таусагыз, Кожамберди

Количество населения- 8051 человек

Общая площадь округа-4600 гектар

В том числе:

Сельскохозяйственные земли-4134 гектар;

Орошаемые земли-1660 гектар;

Пастбищные земли-1054 гектар.

Данные о количестве поголовья скота сельскохозяйственных животных по населенным пунктам:

№	Населенные пункты	Лошадь	Крупный рогатый скот	Мелкий рогатый скот

1	Майтобе	366	830	1412
2	Коксагыз	95	252	582
3	Таусагыз	137	270	953
4	Кожамберди	161	317	951
	Всего	759	1669	3898

Данные о ветеринарно-санитарных учреждениях:

№	Населенные пункты	Ветеринарные станции	Крупно мелкорогатого скота	Пункт искусственного осеменения	Биотермические котловины
1	Майтобе	1	-	1	1
2	Коксагыз	-	-	-	-
3	Таусагыз	-	-	-	-
4	Кожамберди	-	1	-	-
	Всего	1	1	1	1

График календаря использования пастбищ для распределения сельскохозяйственных животных и сезонных маршрутов распространения.

Продолжительность пастбищного периода следующая:

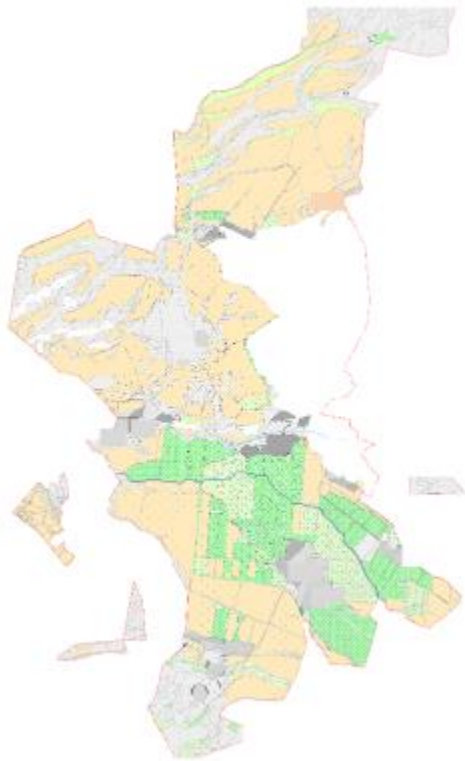
№	Форма выпуска, срок перегона скота в горной зоне	Срок возврата скота в горной зоне выпуска	Примечание
1	Апрель - май	Август - сентябрь	

График потребности в пастбище скота сельскохозяйственных животных:

№	Населенные пункты	Общая площадь пастбищ в населенных пунктах, гектар	Поголовья скота и требуемая площадь пастбищных земель, гектар			
			Лошадь	Норма, гектар	Необходимые пастбища, гектар	Крупный рогатый скот
1	2	3	4	5	6	7
1	Майтобе	43	339	9	3051	1168
2	Коксагыз	37	73	9	657	244
3	Таусагыз	39	79	9	711	258
4	Кожамберди	934	136	9	1224	3099
	Всего	1053	627	9	5643	4769
Норма, гектар	Необходимые пастбища, гектар	Мелкий рогатый скот	Норма, Гектар	Необходимые пастбища, гектар	Общая площадь необходимых пастбищ, гектар	Разница между общей пастбищей и необходимой пастбищ в населенных пунктах,(-,+)
8	9	10	11	12	13	14
8	9344	2665	2,5	6663	19058	19015
8	1952	926	2,5	2315	4924	4887
8	2064	1134	2,5	2835	5610	5571

8	24792	897	2,5	2243	28199	27265
8	38152	5622	2,5	14055	57850	56797

Схема (карта) расположения пастбищ на территории административно – территориальной единицы в разрезе категорий земель, собственников земельных участков и землепользователей на оснований правоустанавливающих документов по Мичуринскому сельскому округу Тюлькубасского района



Категория земель:Общая площадь округа: 4600 га.Сельскохозяйственные земли: 4134 га.Общие пахотные земли: 1660 га.В том числе орашаемые земли: 1660 га.Многолетние насаждения: 1421 га. Пастбищные земли: 1053 га.

Тюлькубасский поселковый округ

Центр-поселок Тюлькубас.

Населенные пункты-Тюлькубас, Коктерек, Ирсу и Акбура.

Количество населения- 9800 человек.

Общая площадь округа – 1756,12 гектар.

В том числе:

Сельскохозяйственные земли- 3580,24 гектар;

Орошаемые земли- 920,35 гектар;
 Пастбищные земли- 1164,94 гектар.

Данные о количестве поголовья скота сельскохозяйственных животных по населенным пунктам:

№	Населенные пункты	Лошадь	Крупный рогатый скот	Мелкий рогатый скот
1	Тюлькубас	531	167	3176
2	Коктерек	121	276	251
3	Ирсу	88	126	139
	Всего	866	2351	3752

Данные о ветеринарно-санитарных учреждениях:

№	Населенные пункты	Ветеринарные станции	Крупно мелкорогатого скота	Пункт искусственного осеменения	Биотермические котловины
1	Тюлькубас	1	2	1	1
2	Коктерек	-	-	-	-
3	Ирсу	-	-	-	-
	Всего	1	2	1	1

График календаря использования пастбищ для распределения сельскохозяйственных животных и сезонных маршрутов распространения. Продолжительность пастбищного периода следующая:

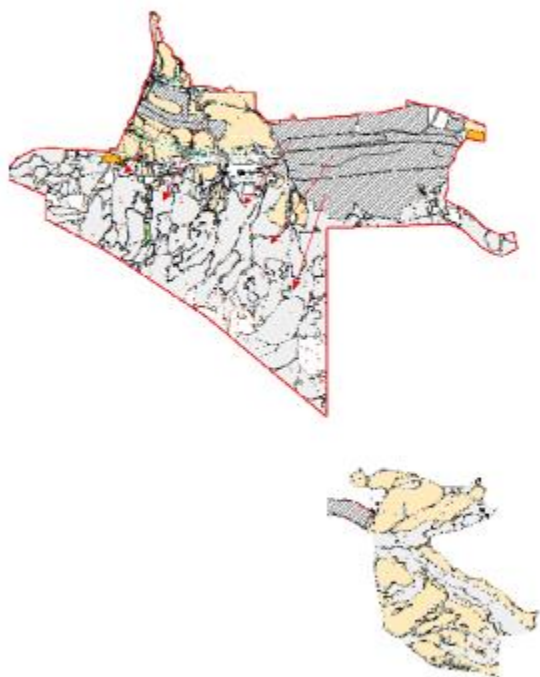
№	Форма выпуска, срок перегона скота в горной зоне	Срок возврата скота в горной зоне выпуска	Примечание
1	Апрель - май	Август - сентябрь	

График потребности в пастбище скота сельскохозяйственных животных:

№	Населенные пункты	Общая площадь пастбищ в населенных пунктах, гектар	Поголовья скота и требуемая площадь пастбищных земель, гектар			
			Лошадь	Норма, гектар	Необходимые пастбища, гектар	Крупный рогатый скот
1	2	3	4	5	6	7
1	Тюлькубас	-	531	9	4779	167
2	Коктерек	-	121	9	1089	276
3	Ирсу Акбура	-	88	9	732	126
	Всего	400	866	9	7794	2351
Норма, гектар	Необходимые пастбища, гектар	Мелкий рогатый скот	Норма, гектар	Необходимые пастбища, гектар	Общая площадь необходимых пастбищ, гектар	Разница между общей пастбищей и необходимой пастбищ в населенных пунктах, (-,+)
8	9	10	11	12	13	14

8	1336	3176	2,5	7940	14055	-
8	2208	251	2,5	628	4125	-
8	1008	139	2,5	348	2148	-
8	18808	3752	2,5	9380	35982	35582

Схема (карта) расположения пастбищ на территории административно – территориальной единицы в разрезе категорий земель, собственников земельных участков и землепользователей на оснований правоустанавливающих документов по Тюлькубасскому поселковому округу Тюлькубасского района



Категория земель:Общая площадь округа: 1756,12 га.Сельскохозяйственные земли: 305 га.Общие пахотные земли: 305 га.В том числе орашаемые земли: 141 га.Пастбищные земли : 300 га.

Жабаглинский сельский округ

Центр-село Жабаглы.

Населенные пункты-Жабаглы, Абайыл, РЗД – 115.

Количество населения-3100 человек.

Общая площадь округа-5070 гектар.

В том числе:

Сельскохозяйственные земли-4780,7 гектар;

Орошаемые земли-617 гектар;

Пастбищные земли-2172 гектар.

Данные о количестве поголовья скота сельскохозяйственных животных по населенным пунктам:

№	Населенные пункты	Лошадь	Крупный рогатый скот	Мелкий рогатый скот
1	Жабаглы	1788	904	3377
2	Абайыл	71	326	621
3	115 разъезд	61	45	459
	Всего	1920	1275	4457

Данные о ветеринарно-санитарных учреждениях:

№	Населенные пункты	Ветеринарные станции	Крупно мелкорогатого скота	Пункт искусственного осеменения	Биотермические котловины
1	Жабаглы	-	-	-	-
2	Абайыл	1	2	1	1
3	115 разъезд	-	-	-	-
	Всего	1	2	1	1

График календаря использования пастбищ для распределения сельскохозяйственных животных и сезонных маршрутов распространения. Продолжительность пастбищного периода следующая:

№	Форма выпуска, срок перегона скота в горной зоне	Срок возврата скота в горной зоне выпуска	Примечание
1	Апрель - май	Август - сентябрь	

График потребности в пастбище скота сельскохозяйственных животных:

№	Населенные пункты	Общая площадь пастбищ в населенных пунктах, гектар	Поголовья скота и требуемая площадь пастбищных земель, гектар			
			Лошадь	Норма, гектар	Необходимые пастбища, гектар	Крупный рогатый скот
1	2	3	4	5	6	7
1	Жабаглы	2235	1788	9	16092	904
2	Абайыл	-	71	9	639	326
3	115 разъезд	-	61	9	549	45
	Всего	2235	1920	9	17280	1275
	Необходимые	Мелкий		Общая площадь	Разница между общей и	

Норма, гектар	пастбища, гектар	рогатый скот	Норма, гектар	Необходимые пастбища, гектар	необходимых пастбищ, Гектар	необходимой пастбищ в населенных пунктах, (-,+)
8	9	10	11	12	13	14
8	7232	3377	2,5	8443	31767	-
8	2608	621	2,5	1553	4800	-
8	360	459	2,5	1148	2057	-
8	10200	4457	2,5	11143	38623	36451

Схема (карта) расположения пастбищ на территории административно – территориальной единицы в разрезе категорий земель, собственников земельных участков и землепользователей на основании правоустанавливающих документов по Жаблаглинскому сельскому округу Тюлькубасского района



Категория земель: Общая площадь округа: 5070 га Сельскохозяйственные земли: 4780,7 га. В том числе орашаемые земли: 1875 га. Многолетние насаждения: 617 га. Сенокосные земли : 116,7 га. Пастбищные земли : 2235 га.

Балыктинский сельский округ

Центр-село Балыкты.

Населенные пункты-Балыкты, Шарафкент, Кокбулак, Урбулак, Абай.

Количество населения– 10417 человек.

Общая площадь округа–15445 гектар.

В том числе:

Сельскохозяйственные земли–15445 гектар;

Орошаемые земли-619 гектар;

Пастбищные земли-6761 гектар.

Данные о количестве поголовья скота сельскохозяйственных животных по населенным пунктам:

№	Населенные Пункты	Лошадь	Крупный рогатый скот	Мелкий рогатый скот
1	Балыкты	2230	2642	2836
2	Абай	1530	1640	3413
3	Кокбулак	420	738	621
4	Урбулак	346	710	613
5	Шарафкент	453	513	992
	Всего	4979	6243	8475

Данные о ветеринарно-санитарных учреждениях:

№	Населенные пункты	Ветеринарные станции	Крупно мелкорогатого скота	Пункт искусственного осеменения	Биотермические котловины
1	Балыкты	1	3	1	1
2	Абай	-	-	-	-
3	Кокбулак	-	-	-	-
4	Урбулак	-	-	-	-
5	Шарафкент	-	-	-	-
	Всего	1	3	1	1

График календаря использования пастбищ для распределения сельскохозяйственных животных и сезонных маршрутов распространения.

Продолжительность пастбищного периода следующая:

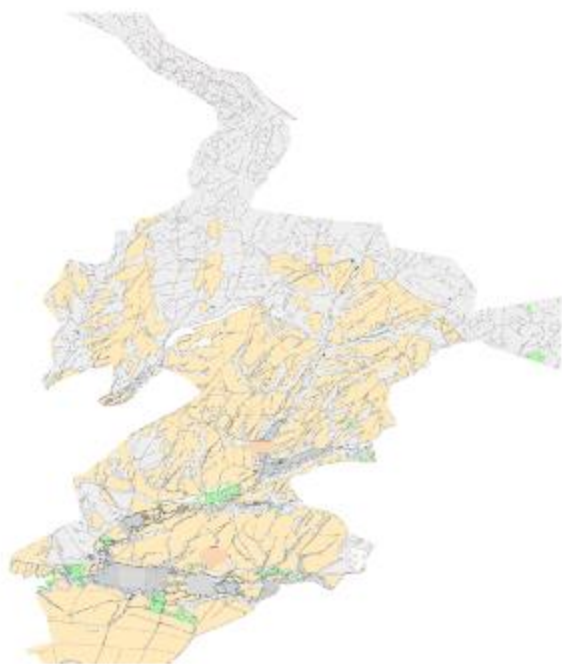
№	Форма выпуска, срок перегона скота в горной зоне	Срок возврата скота в горной зоне выпуска	Примечание
1	Апрель - май	Август - сентябрь	

График потребности в пастбище скота сельскохозяйственных животных:

№	Населенные пункты	Общая площадь пастбищ в населенных пунктах, гектар	Поголовья скота и требуемая площадь пастбищных земель, гектар			
			Лошадь	Норма, гектар	Необходимые пастбища, гектар	Крупный рогатый скот

1	2		3	4	5	6	7
1	Балыкты		-	1648	9	14832	1508
2	Абай		-	1344	9	12096	1146
3	Кокбулак		-	327	9	2943	407
4	Урбулак		-	275	9	2475	403
5	Шарафкент		-	204	9	1836	400
	Всего		6964	3978	9	34182	3864
Норма, гектар	Необходимые пастбища, гектар	Мелкий рогатый скот	Норма, гектар	Необходимые пастбища, гектар	Общая площадь необходимых пастбищ, гектар	Разница между общей пастбищей и необходимой пастбищ в населенных пунктах, (-,+)	
8	9	10	11	12	13	14	
8	12064	1005	2,5	2512	-	-	
8	9168	1389	2,5	3472	-	-	
8	5256	305	2,5	762	-	-	
8	3224	306	2,5	765	-	-	
8	3200	310	2,5	775	-	-	
8	30912	3315	2,5	8287	75001	68037	

Схема (карта) расположения пастбищ на территории административно – территориальной единицы в разрезе категорий земель, собственников земельных участков и землепользователей на основании правоустанавливающих документов по Балыктинскому сельскому округу Тюлькубасского района



Категория земель:Общая площадь округа: 947,77 га.Сельскохозяйственные земли: 15 445 га.Общие пахотные земли: 10 261 га.В том числе орашаемые земли: 10 261 га.Многолетние насаждения: 619 га.Сенокосные земли: 705 га.Пастбищные земли: 6761 га

Шакпакский сельский округ

Центр-село Шакпак баба.

Населенные пункты-Шакпак баба, 114-разъезд.

Количество населения- 4030 человек.

Общая площадь округа – 12626,5 гектар.

В том числе:

Сельскохозяйственные земли– 12 626,6 гектар;

Орошаемые земли-656,6 гектар;

Пастбищные земли-5432 гектар.

Данные о количестве поголовья скота сельскохозяйственных животных по населенным пунктам:

№	Населенные пункты	Лошадь	Крупный рогатый скот	Мелкий рогатый скот

1	Шакпак баба	-	-	-
2	№114 разъезд	-	-	-
	Всего	832	2507	5972

Данные о ветеринарно-санитарных учреждениях:

№	Населенные пункты	Ветеринарные станции	Крупно мелкорогатого скота	Пункт искусственного осеменения	Биотермические котловины
1	Шакпак баба	1	1	1	1
2	№114 разъезд	-	-	-	-
	Всего	1	1	1	1

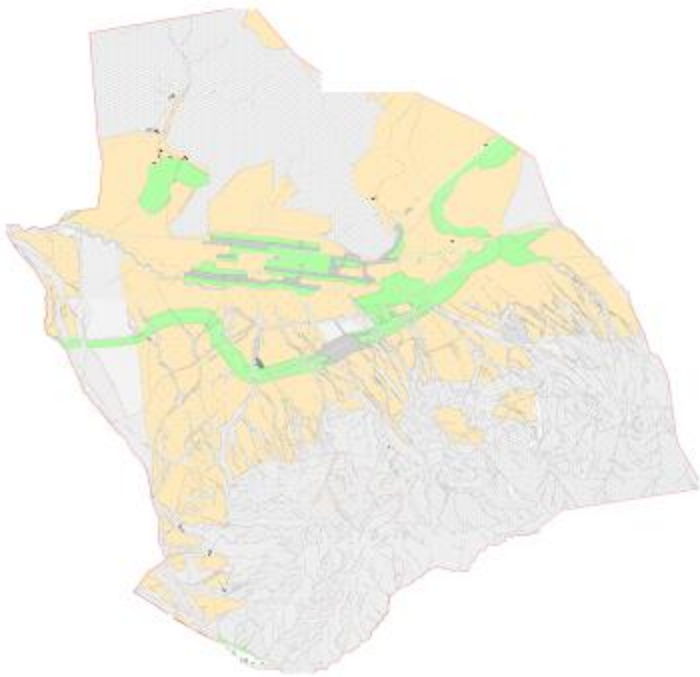
График календаря использования пастбищ для распределения сельскохозяйственных животных и сезонных маршрутов распространения. Продолжительность пастбищного периода следующая:

№	Форма выпуска, срок перегона скота в горной зоне	Срок возврата скота в горной зоне выпуска	Примечание
1	Апрель - май	Август - сентябрь	

График потребности в пастбище скота сельскохозяйственных животных:

№	Населенные пункты	Общая площадь пастбищ в населенных пунктах, гектар	Поголовья скота и требуемая площадь пастбищных земель, гектар			
			Лошадь	Норма, гектар	Необходимые пастбища, гектар	Крупный рогатый скот
1	2	3	4	5	6	7
1	Шакпак баба	3085	957	9	8613	1764
2	№114 разъезд	2347	33	9	297	148
3	Всего	5432	990	9	8910	1912
Норма, гектар	Необходимые пастбища, гектар	Мелкий рогатый скот	Норма, гектар	Необходимые пастбища, гектар	Общая площадь необходимых пастбищ, гектар	Разница между общей пастбищей и необходимой пастбищ в населенных пунктах, (-,+)
8	9	10	11	12	13	14
8	14112	4581	2,5	11452	34177	31092
8	1184	325	2,5	812	2293	-40
8	15296	4906	2,5	12260	36466	31034

Схема (карта) расположения пастбищ на территории административно – территориальной единицы в разрезе категорий земель, собственников земельных участков и землепользователей на основании правоустанавливающих документов по Шакпакскому сельскому округу Тюлькубасского района



Категория земель: Общая площадь округа: 12 626,6 га. Сельскохозяйственные земли: 12 409 га. Общие пахотные земли: 4659 га. В том числе орошаемые земли: 656,6 га. Многолетние насаждения: 627,2 га. Сенокосные земли : 171,2 га. Пастбищные земли : 5432 га.

Рыскуловский сельский округ

Центр-село Азаттык.

Населенные пункты-Азаттык, Шукурбулак, Тастыбулак. Жанаталап.

Количество населения-7227 человек.

Общая площадь округа-11231 гектар.

В том числе:

Сельскохозяйственные земли-9163 гектар;

Орошаемые земли-345 гектар;

Пастбищные земли- 4868 гектар.

Данные о количестве поголовья скота сельскохозяйственных животных по населенным пунктам.

№	Населенные Пункты	Лошадь	Крупный рогатый скот	Мелкий рогатый скот

1	Азаттык	2679	3230	3165
2	Шукурбулак	1233	1974	1391
3	Жанаталап	269	544	776
4	Тастыбулак	280	277	707
	Всего	4461	6025	6039

Данные о ветеринарно-санитарных учреждениях:

№	Населенные пункты	Ветеринарные станции	Крупно мелкорогатого скота	Пункт искусственного осеменения	Биотермические котловины
1	Азаттык	1	2	1	1
2	Шукурбулак	-	-	-	-
3	Жанаталап	-	-	-	-
4	Тастыбулак	-	-	-	-
	Всего	1	2	1	1

График календаря использования пастбищ для распределения сельскохозяйственных животных и сезонных маршрутов распространения.

Продолжительность пастбищного периода следующая:

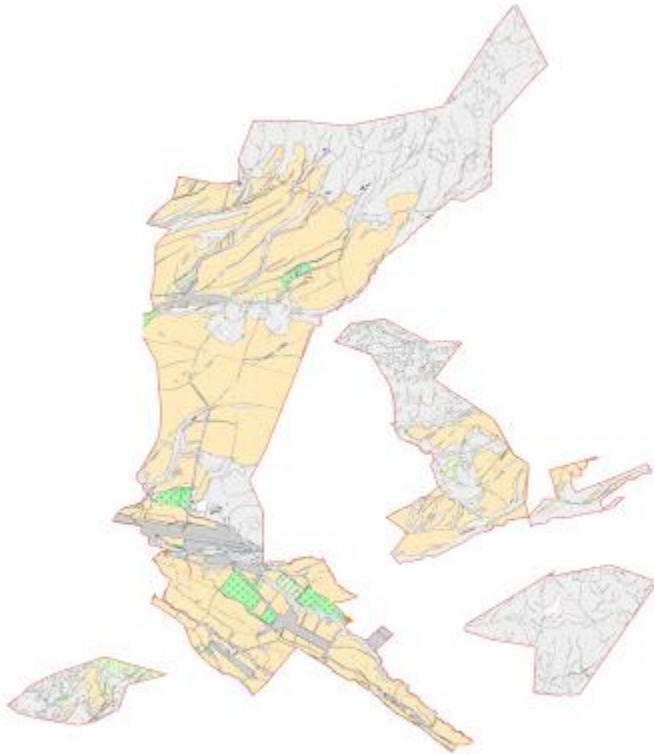
№	Форма выпуска, срок перегона скота в горной зоне	Срок возврата скота в горной зоне выпуска	Примечание
1	Апрель - май	Август - сентябрь	

График потребности в пастбище скота сельскохозяйственных животных:

№	Населенные пункты	Общая площадь пастбищ в населенных пунктах, гектар	Поголовья скота и требуемая площадь пастбищных земель, гектар			
			Лошадь	Норма, гектар	Необходимые пастбища, гектар	Крупный рогатый скот
1	2	3	4	5	6	7
1	Азаттык		2679	9	24111	3230
2	Шукурбулак		1233	9	11097	1974
3	Жанаталап		269	9	2421	544
4	Тастыбулак		280	9	2520	277
	Всего	4868	4461	9	40149	6025
Норма, гектар	Необходимые пастбища, гектар	Мелкий рогатый скот	Норма, гектар	Необходимые пастбища, гектар	Общая площадь необходимых пастбищ, гектар	Разница между общей пастбищей и необходимой пастбищ в населенных пунктах, (-,+)
8	9	10	11	12	13	14
8	25840	3165	2,5	7913	57864	57616
8	15792	1391	2,5	3478	30367	30293

8	4352	776	2,5	1940	8713	8618
8	2216	707	2,5	1768	6504	6476
8	48200	6039	2,5	15098	103447	98870

Схема (карта) расположения пастбищ на территории административно – территориальной единицы в разрезе категорий земель, собственников земельных участков и землепользователей на оснований правоустанавливающих документов по Рыскуловскому сельскому округі Тюлькубасского района



Категория земель:Общая площадь округа: 11231 га.Сельскохозяйственные земли: 9163 га.Общие пахотные земли: 4057 га.В том числе орашаемые земли: 345 га.Многолетние насаждения: 214 га.Сенокосные земли : 23 га.Пастбищные земли : 4868 га.

Арысский сельский округ

Центр-село Керейт.

Населенные пункты-Керейт, Макталы, Кайиршакты.

Количество населения-3350 человек.

Общая площадь округа-13399 гектар.

В том числе:

Сельскохозяйственные земли–12399 гектар;

Орошаемые земли-400 гектар;

Пастбищные земли-6317 гектар.

Данные о количестве поголовья скота сельскохозяйственных животных по населенным пунктам:

№	Населенные Пункты	Лошадь	Крупный рогатый скот	Мелкий рогатый скот
1	Керейт	771	1157	1318
2	Макталы	787	1450	3077
3	Кайиршакты	216	20	146
	Всего	1774	1627	4541

Данные о ветеринарно-санитарных учреждениях:

№	Населенные пункты	Ветеринарные станции	Крупно мелкорогатого скота	Пункт искусственного осеменения	Биотермические котловины
1	Керейт	1	1	1	1
2	Макталы	-	1	-	-
3	Кайиршакты	-	-	-	-
	Всего	1	2	1	1

График календаря использования пастбищ для распределения сельскохозяйственных животных и сезонных маршрутов распространения. Продолжительность пастбищного периода следующая:

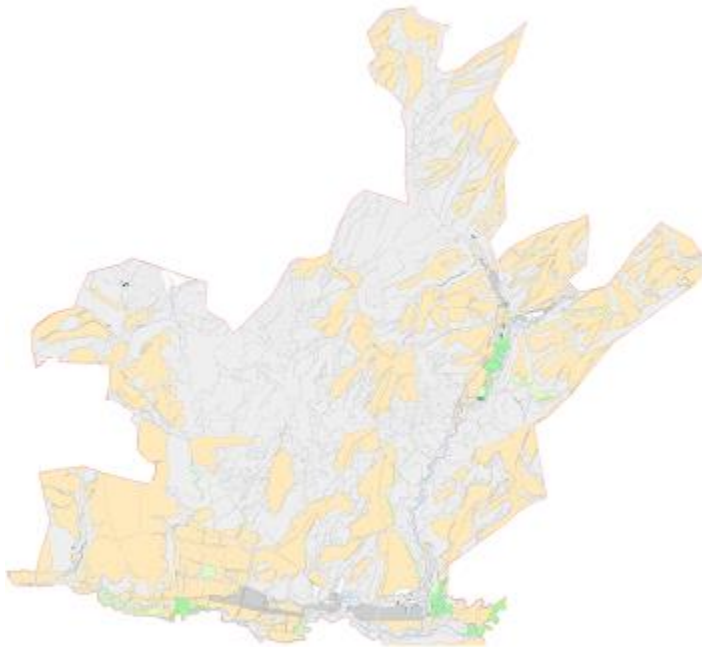
№	Форма выпуска, срок перегона скота в горной зоне	Срок возврата скота в горной зоне выпуска	Примечание
1	Апрель - май	Август - сентябрь	

График потребности в пастбище скота сельскохозяйственных животных:

№	Населенные пункты	Общая площадь пастбищ в населенных пунктах, гектар	Поголовья скота и требуемая площадь пастбищных земель, гектар			
			Лошадь	Норма, гектар	Необходимые пастбища, гектар	Крупный рогатый скот
1	2	3	4	5	6	7
1	Керейт	1667	771	9	6939	1157
2	Макталы	2823	787	9	7083	1450
3	Кайиршакты	1827	216	9	1944	20
	Всего	6317	1774	9	15966	1627
	Необходимые		Необходимые	Общая площадь необходимой	Разница между общей пастбищей и необходимой	

Норма, гектар	пастбища, гектар	Мелкий рогатый скот	Норма, гектар	пастбища, гектар	м ы х пастбищ, гектар	пастбищ в населенных пунктах, (-,+)
8	9	10	11	12	13	14
8	9256	1318	2,5	3295	19490	17823
8	11 600	3077	2,5	7693	26376	23553
8	160	146	2,5	365	2469	642
8	13016	4541	2,5	11353	40334	34017

Схема (карта) расположения пастбищ на территории административно – территориальной единицы в разрезе категорий земель, собственников земельных участков и землепользователей на оснований правоустанавливающих документов по Арысьскому сельскому округі Тюлькубасского района



Категория земель:Общая площадь округа: 13399 га.Сельскохозяйственные земли: 12399 га.Общие пахотные земли: 4785 га.В том числе орашаемые земли: 400 га.Многолетние насаждения: 21 га.Сенокосные земли : 922 га.Пастбищные земли : 6317 га.

Жаскешуский сельский округ

Центр-село Жаскешу.

Населенные пункты-Жаскешу, Рыскул, Жанузак, Пистели.

Количество населения-6421 человек.

Общая площадь округа-12810 гектар.

В том числе:

Сельскохозяйственные земли- 9296 гектар;

Орошаемые земли-776 гектар;

Пастбищные земли - 3438 гектар.

Данные о количестве поголовья скота сельскохозяйственных животных по населенным пунктам:

№	Населенные пункты	Лошадь	Крупный рогатый скот	Мелкий рогатый скот
1	Жаскешу	811	2556	5213
2	Жанузак	179	414	570
3	Пистели	337	227	488
4	Рыскул	302	479	730
	Всего	1629	3676	7001

Данные о ветеринарно-санитарных учреждениях:

№	Населенные пункты	Ветеринарные станции	Крупно мелкорогатого скота	Пункт искусственного осеменения	Биотермические котловины
1	Жаскешу	1	2	1	1
2	Жанузак	-	-	-	-
3	Пистели	-	-	-	-
4	Рыскул	-	-	-	-
	Всего	1	2	1	1

График календаря использования пастбищ для распределения сельскохозяйственных животных и сезонных маршрутов распространения.

Продолжительность пастбищного периода следующая:

№	Форма выпуска, срок перегона скота в горной зоне	Срок возврата скота в горной зоне выпуска	Примечание
1	Апрель - май	Август - сентябрь	

График потребности в пастбище скота сельскохозяйственных животных:

№	Населенные пункты	Общая площадь пастбищ в населенных пунктах, гектар	Поголовья скота и требуемая площадь пастбищных земель, гектар			
			Лошадь	Норма, гектар	Необходимые пастбища, гектар	Крупный рогатый скот
1	2	3	4	5	6	7

1	Жаскешу			1308	811	9	7299	2556
2	Жанузак			990	179	9	1611	414
3	Пистели			280	337	9	3033	227
4	Рыскул			860	302	9	2718	479
	Всего			3438	1629	9	14661	3676
Норма, гектар	Необходимые пастбища, гектар	Мелкий рогатый скот	Норма, гектар	Необходимые пастбища, гектар	Общая площадь необходимых пастбищ, гектар	Разница между общей пастбищей и необходимой пастбищ в населенных пунктах ,(-,+)		
8	9	10	11	12	13	14		
8	20448	5213	2,5	13033	40780	39472		
8	3312	570	2,5	1425	6348	5358		
8	1816	488	2,5	1220	6069	5789		
8	3832	730	2,5	1825	8375	7515		
8	29408	7001	2,5	17503	61572	58134		

Схема (карта) расположения пастбищ на территории административно – территориальной единицы в разрезе категорий земель, собственников земельных участков и землепользователей на оснований правоустанавливающих документов по Жаскешускому сельскому округі Тюлькубасского района



Категория земель: Общая площадь округа: 12 810 га. Сельскохозяйственные земли: 9296 га. Общие пахотные земли: 5312 га. В том числе орошаемые земли: 776 га. Многолетние насаждения: 42 га. Сенокосные земли: 546 га. Пастбищные земли: 3438 га.

Акбиикский сельский округ

Центр-село Кулан.

Населенные пункты-Кулан, Акбиик, Сартор.

Количество населения-3735 человек.

Общая площадь округа-12973 гектар.

В том числе:

Сельскохозяйственные земли- 1508,4 гектар;

Орошаемые земли-821 гектар;

Пастбищные земли-6095 гектар.

Данные о количестве поголовья скота сельскохозяйственных животных по населенным пунктам:

№	Населенные пункты	Лошадь	Крупный рогатый скот	Мелкий рогатый скот

1	Акбиик	815	1939	3835
2	Кулан	756	1219	3953
3	Сартор	230	270	1581
	Всего	1801	3428	9369

Данные о ветеринарно-санитарных учреждениях:

№	Населенные пункты	Ветеринарные станции	Крупно мелкорогатого скота	Пункт искусственного осеменения	Биотермические котловины
1	Акбиик	-	-	-	-
2	Кулан	1	-	1	1
3	Сартор	-	2	-	-
	Всего	1	2	1	1

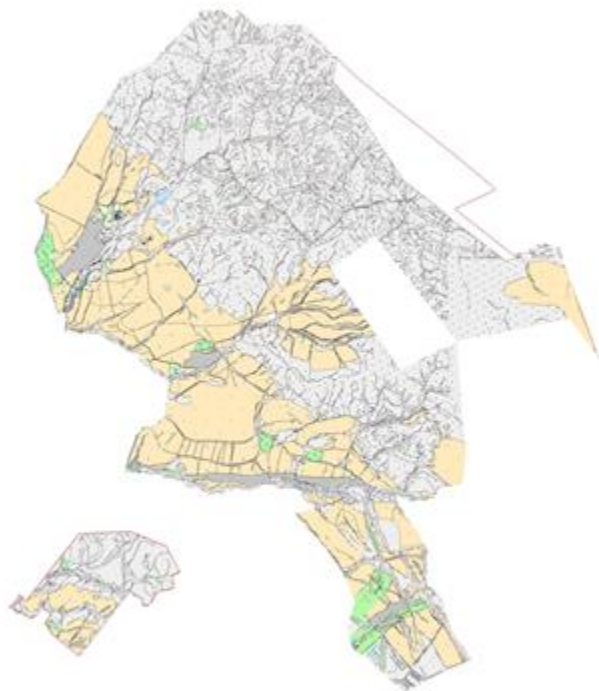
График календаря использования пастбищ для распределения сельскохозяйственных животных и сезонных маршрутов распространения. Продолжительность пастбищного периода следующая:

№	Форма выпуска, срок перегона скота в горной зоне	Срок возврата скота в горной зоне выпуска	Примечание
1	Апрель - май	Август - сентябрь	

График потребности в пастбище скота сельскохозяйственных животных:

№	Населенные пункты	Общая площадь пастбищ в населенных пунктах, гектар	Поголовья скота и требуемая площадь пастбищных земель, гектар			
			Лошадь	Норма, гектар	Необходимые пастбища, гектар	Крупный рогатый скот
1	2	3	4	5	6	7
1	Акбиик	1940	815	9	7335	1939
2	Кулан	2356	756	9	6804	1219
3	Сартор	1798	230	9	2070	270
	Всего	6095	1801	9	16209	3428
Норма, гектар	Необходимые пастбища, гектар	Мелкий рогатый скот	Норма, гектар	Необходимые пастбища, гектар	Общая площадь необходимых пастбищ, гектар	Разница между общей пастбищей и необходимой пастбищ в населенных пунктах, (-,+)
8	9	10	11	12	13	14
8	15512	3835	2,5	9588	32435	30495
8	9752	3953	2,5	9883	26439	24083
8	2160	1581	2,5	3953	8183	6385
8	27424	9369	2,5	23423	67056	60962

Схема (карта) расположения пастбищ на территории административно – территориальной единицы в разрезе категорий земель, собственников земельных участков и землепользователей на оснований правоустанавливающих документов по Акбийскому сельскому округі Тюлькубасского района



Категория земель:Общая площадь округа: 12 973 га.Сельскохозяйственные земли: 11 264,6 га.Общие пахотные земли: 3885 га.В том числе орашаемые земли: 875 га.Многолетние насаждения: 357,4 га.Сенокосные земли: 52,2 га.Пастбищные земли: 6095 га.

Келтемашатский сельский округ

Центр-село Кершетас.

Населенные пункты-Кершетас, Келтемашат, Жиынбай, Когалы, Торткул, Даубаба 1, Даубаба 2, Аксай.

Количество населения- 4695 человек.

Общая площадь округа – 14112 гекта.

В том числе:

Орошаемые земли-822 гектар;

Пастбищные земли-6881 гектар.

Данные о количестве поголовья скота сельскохозяйственных животных по населенным пунктам:

№	Населенные пункты	Лошадь	Крупный рогатый скот	Мелкий рогатый скот
1	Кершетас	380	933	1358
2	Жиынбай	332	630	932
3	Когалы	60	130	156
4	Келтемашат	355	280	1303
5	Даубаба	387	812	446
6	Сиславина	370	625	1850
7	Аксай	81	36	81
	Всего	1965	3446	6126

Данные о ветеринарно-санитарных учреждениях:

№	Населенные пункты	Ветеринарные станции	Крупно мелкорогатого скота	Пункт искусственного осеменения	Биотермические котловины
1	Кершетас	-	1	-	1
2	Жиынбай	-	-	-	-
3	Когалы	-	-	-	-
4	Келтемашат	-	-	-	-
5	Даубаба	1	-	1	-
6	Сиславина	-	1	-	-
7	Аксай	-	-	-	-
	Всего	1	2	1	1

График календаря использования пастбищ для распределения сельскохозяйственных животных и сезонных маршрутов распространения.

Продолжительность пастбищного периода следующая:

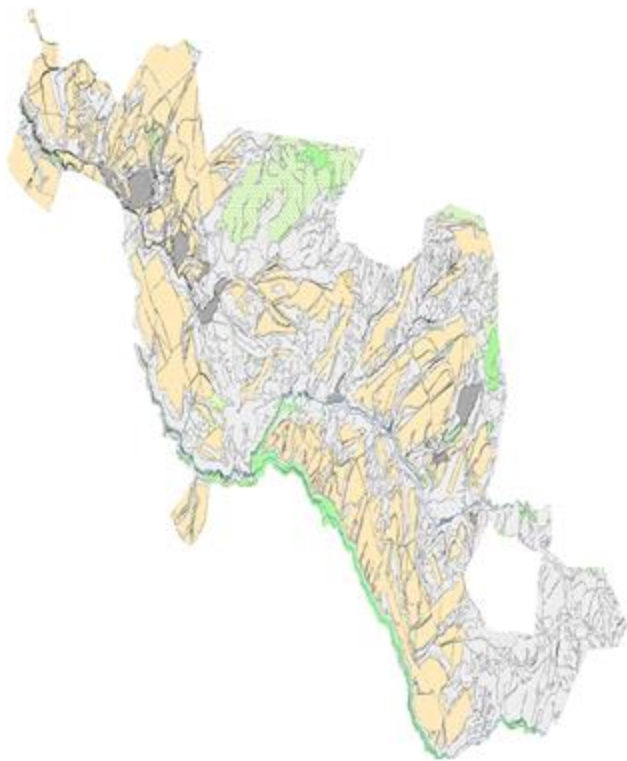
№	Форма выпуска, срок перегона скота в горной зоне	Срок возврата скота в горной зоне выпуска	Примечание
1	Апрель - май	Август - сентябрь	

График потребности в пастбище скота сельскохозяйственных животных:

№	Населенные пункты	Общая площадь пастбищ в населенных пунктах, гектар	Поголовья скота и требуемая площадь пастбищных земель, гектар			
			Лошадь	Норма, гектар	Необходимые пастбища, гектар	Крупный рогатый скот
1	2	3	4	5	6	7
1	Кершетас	200	380	9	3420	933

2	Жиынбай	900	332	9	2988	630
3	Когалы	361	60	9	540	130
4	Келтемашат	2000	355	9	3195	280
5	Даубаба	870	387	9	3483	812
6	Сиславина	1450	370	9	3330	625
7	Аксай	1100	81	9	7029	36
	Всего	6881	1965	9	17685	3446
Норма, гектар	Необходимые пастбища, гектар	Мелкий рогатый скот	Норма, гектар	Необходимые пастбища, гектар	Общая площадь необходимых пастбищ, гектар	Разница между общей пастбищей и необходимой пастбищ в населенных пунктах, (-,+)
8	9	10	11	12	13	14
8	7464	1358	2,5	3395	14279	14079
8	5040	932	2,5	2330	10358	9458
8	1048	156	2,5	390	1978	1617
8	2240	1303	2,5	3258	8693	6693
8	6496	446	2,5	1115	11094	10224
8	5000	1850	2,5	4625	12955	11505
8	288	81	2,5	203	7520	6420
8	27568	6126	2,5	15315	60568	53687

Схема (карта) расположения пастбищ на территории административно – территориальной единицы в разрезе категорий земель, собственников земельных участков и землепользователей на оснований правоустанавливающих документов по Келтемашатскому сельскому округу Тюлькубасского района



Категория земель:Общая площадь округа: 14112 га.Сельскохозяйственные земли: 640 га.Общие пахотные земли: 14264га.В том числе орошаемые земли: 5116 га.Многолетние насаждения: 822 га.Сенокосные земли: 1293 га.Пастбищные земли: 6881га.

Тастумсыкский сельский округ

Центр-село Тастумсык.

Населенные пункты-Тастумсык, Амангелди, Жыланды, Карабастау, Кабанбай

Количество населения – 4610 человек.

Общая площадь округа- 7475 гектар.

В том числе:

Сельскохозяйственные земли - 6988 гектар;

Орошаемые земли – 61,6 гектар;

Пастбищные земли – 2971 гектар.

Данные о количестве поголовья скота сельскохозяйственных животных по населенным пунктам:

№	Населенные пункты	Лошадь	Крупный рогатый скот	Мелкий рогатый скот

1	Тастумсык	385	1220	1311
2	Амангелди	311	651	652
3	Жыланды	143	1085	392
4	Карабастау	75	188	157
5	Кабанбай	130	168	199
	Всего	1044	3312	2711

Данные о ветеринарно-санитарных учреждениях:

№	Населенные пункты	Ветеринарные станции	Крупно мелкорогатого скота	Пункт искусственного осеменения	Биотермические котловины
1	Тастумсык	1	-	1	1
2	Амангелди	-	-	-	-
3	Жыланды	-	-	-	-
4	Карабастау	-	-	-	-
5	Кабанбай	-	1	-	-
	Всего	1	1	1	1

График календаря использования пастбищ для распределения сельскохозяйственных животных и сезонных маршрутов распространения.

Продолжительность пастбищного периода следующая:

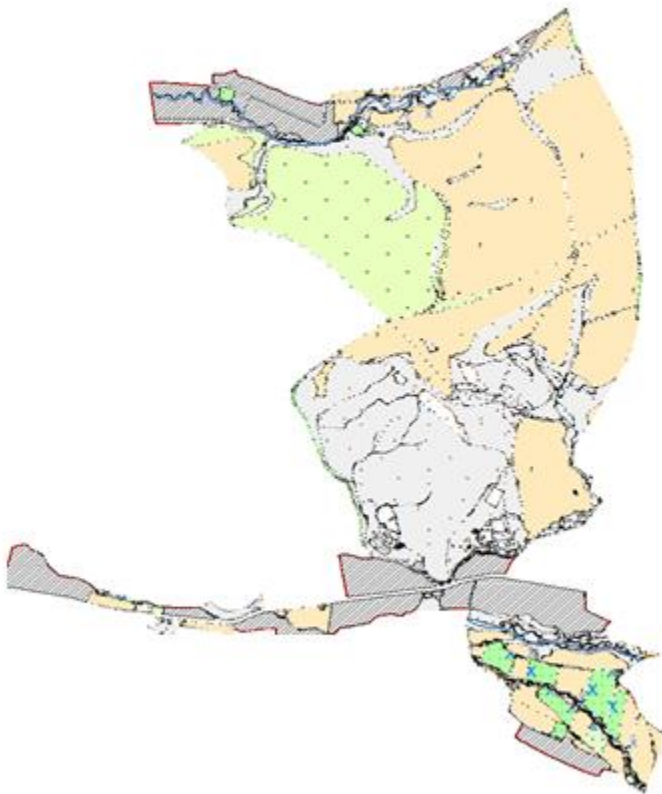
№	Форма выпуска, срок перегона скота в горной зоне	Срок возврата скота в горной зоне выпуска	Примечание
1	Апрель - май	Август - сентябрь	

График потребности в пастбище скота сельскохозяйственных животных:

№	Населенные пункты	Общая площадь пастбищ в населенных пунктах, гектар	Поголовья скота и требуемая площадь пастбищных земель, гектар			
			Лошадь	Норма, гектар	Необходимые пастбища, гектар	Крупный рогатый скот
1	2	3	4	5	6	7
1	Тастумсык	650	385	9	3465	1220
2	Амангелди	450	311	9	2799	651
3	Жыланды	810	143	9	1287	1085
4	Карабастау	1094	75	9	675	188
5	Кабанбай	46	130	9	1170	168
	Всего	2971	1044	9	9396	3312
Норма, гектар	Необходимые пастбища, гектар	Мелкий рогатый скот	Норма, гектар	Необходимые пастбища, гектар	Общая площадь необходимых пастбищ, гектар	Разница между общей пастбищей и необходимой пастбищ в населенных пунктах,(-,+)
8	9	10	11	12	13	14

8	9760	1311	2,5	277	165502	15852
8	5208	652	2,5	1630	9610	9160
8	8680	392	2,5	980	10947	10137
8	1504	157	2,5	345	2524	1430
8	864	199	2,5	498	2532	2486
8	26496	2711	2,5	6777	42669	39659

Схема (карта) расположения пастбищ на территории административно – территориальной единицы в разрезе категорий земель, собственников земельных участков и землепользователей на оснований правоустанавливающих документов по Тастумсыкскому сельскому округі Тюлькубасского района



Категория земель:Общая площадь округа: 7475 га.Сельскохозяйственные земли: 6988 га.Общие пахотные земли: 4017 га.В том числе орашаемые земли: 61,6 га.Пастбищные земли: 2971 га.

Састюбинский поселковый округ

Центр-поселок Састюбе.

Населенные пункты- Састюбе, Ынтымак, Кызыл Ту.

Количество населения-9560 человек.

Общая площадь округа-4473,1 гектар.

В том числе:

Сельскохозяйственные земли-3580,24 гектар;

Орошаемые земли-920,35 гектар;

Пастбищные земли-1886 гектар.

Данные о количестве поголовья скота сельскохозяйственных животных по населенным пунктам:

№	Населенные пункты	Лошадь	Крупный рогатый скот	Мелкий рогатый скот
1	Састюбе	578	799	2092
2	Кызылту	68	162	692
3	Ынтымак	621	1659	4486
	Всего	1267	2620	7270

Данные о ветеринарно-санитарных учреждениях:

№	Населенные пункты	Ветеринарные станции	Крупно мелкорогатого скота	Пункт искусственного осеменения	Биотермические котловины
1	Састюбе	1	-	1	-
2	Кызылту	-	-	-	-
3	Ынтымак	-	2	-	1
	Всего	1	2	1	1

График календаря использования пастбищ для распределения сельскохозяйственных животных и сезонных маршрутов распространения.

Продолжительность пастбищного периода следующая:

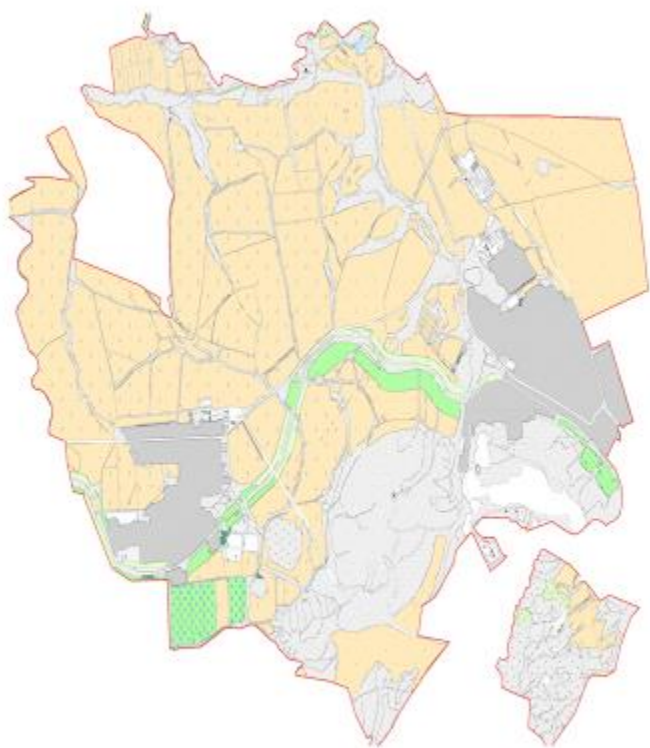
№	Форма выпуска, срок перегона скота в горной зоне	Срок возврата скота в горной зоне выпуска	Примечание
1	Апрель - май	Август - сентябрь	

График потребности в пастбище скота сельскохозяйственных животных:

№	Населенные пункты	Общая площадь пастбищ в населенных пунктах, гектар	Поголовья скота и требуемая площадь пастбищных земель, гектар			
			Лошадь	Норма, гектар	Необходимые пастбища, гектар	Крупный рогатый скот
1	2	3	4	5	6	7
1	Састюбе	455	578	9	5202	799
2	Кызылту	184	68	9	612	162
3	Ынтымак	1241	621	9	5589	1659
	Всего	1880	1267	9	11403	2620

Норма, гектар	Необходимые пастбища, гектар	Мелкий рогатый скот	Норма, гектар	Необходимые пастбища, гектар	Общая площадь необходимых пастбищ, гектар	Разница между общей пастбищей и необходимой пастбищ в населенных пунктах, (-,+)
8	9	10	11	12	13	14
8	6392	2092	2,5	5230	16824	16369
8	1296	692	2,5	1730	3638	3454
8	13272	4486	2,5	11215	30076	28835
8	20960	7270	2,5	18175	50538	48658

Схема (карта) расположения пастбищ на территории административно – территориальной единицы в разрезе категорий земель, собственников земельных участков и землепользователей на основании правоустанавливающих документов по Састюбинскому сельскому округу Тюлькубасского района



Категория земель: Общая площадь округа: 4473,1 га. Сельскохозяйственные земли: 3580,24 га. Общие пахотные земли: 2355,61 га. В том числе орошаемые земли: 920,35 га. Сенокосные земли: 26,69 га. Пастбищные земли: 1886 га.

© 2012. РГП на ПХВ «Институт законодательства и правовой информации Республики Казахстан»
Министерства юстиции Республики Казахстан