



Об утверждении Плана по управлению пастбищами и их использованию в Жетысайском районе на 2022-2023 годы

С истёкшим сроком

Решение Жетысайского районного маслихата Туркестанской области от 27 мая 2022 года № 20-125-VII. Прекращено действие в связи с истечением срока

В соответствии с подпунктом 15) пункта 1 статьи 6 Закона Республики Казахстан от 23 января 2001 года "О местном государственном управлении и самоуправлении в Республике Казахстан" и подпунктом 1) статьи 8 Закона Республики Казахстан от 20 февраля 2017 года "О пастбищах" Жетысайский районный маслихат РЕШИЛ:

1. Утвердить План по управлению пастбищами и их использованию в Жетысайском районе на 2022-2023 годы согласно приложению.

2. Настоящее решение вводится в действие со дня его первого официального опубликования.

Секретарь районного маслихата:

А. Утанов

Утверждено решением
Жетысайского районного
маслихата от 27 мая
2022 года № 20-125-VII

План по управлению пастбищами и их использованию по Жетысайскому району на 2022-2023 годы

Настоящий План по управлению пастбищами и их использованию по Жетысайскому району на 2022-2023 годы (далее – План) разработан в соответствии с Законами Республики Казахстан от 20 февраля 2017 года "О пастбищах", от 23 января 2001 года "О местном государственном управлении и самоуправлении в Республике Казахстан", приказом Заместителя Премьер-Министра Республики Казахстан-Министра сельского хозяйства Республики Казахстан от 24 апреля 2017 года № 173 "Об утверждении Правил рационального использования пастбищ" (зарегистрирован в Министерстве юстиции Республики Казахстан 28 апреля 2017 года № 15090), приказом Министра сельского хозяйства Республики Казахстан от 14 апреля 2015 года № 3-3/332 "Об утверждении предельно допустимой нормы нагрузки на общую площадь пастбищ" (зарегистрирован в Министерстве юстиции Республики Казахстан 15 мая 2015 года № 11064).

План принимается в целях рационального использования пастбищ, устойчивого обеспечения потребности в кормах и предотвращения процессов деградации пастбищ.

1. Содержание плана:

- 1) схема (карта) расположения пастбищ на территории административно-территориальной единицы в разрезе категорий земель, собственников земельных участков и землепользователей на основании правоустанавливающих документов;
- 2) приемлемые схемы пастбищеоборотов;
- 3) карта с обозначением внешних и внутренних границ и площадей пастбищ, в том числе сезонных, объектов пастбищной инфраструктуры;
- 4) схема доступа пастбищепользователей к водоисточникам (озерам, рекам, прудам, копаниям, оросительным или обводнительным каналам, трубчатым или шахтным колодцам), составленную согласно норме потребления воды;
- 5) схема перераспределения пастбищ для размещения поголовья сельскохозяйственных животных физических и (или) юридических лиц, к которым отсутствуют пастбища, и перемещения его на предоставляемые пастбища;
- 6) схема размещения поголовья сельскохозяйственных животных на отгонных пастбищах физических и (или) юридических лиц, не обеспеченных пастбищами, расположенными в сельском округе;
- 7) календарный график по использованию пастбищ, устанавливающий сезонные маршруты выпаса и передвижения сельскохозяйственных животных;
- 8) иные требования, необходимые для рационального использования пастбищ на соответствующей административно-территориальной единице.

План принят с учетом сведений о состоянии геоботанического обследования пастбищ, сведений о ветеринарно-санитарных объектах, данных о численности поголовья сельскохозяйственных животных с указанием их владельцев-пастбищепользователей, физических и (или) юридических лиц, данных о количестве гуртов, отар, табунов, сформированных по видам и половозрастным группам сельскохозяйственных животных, сведений о формировании поголовья сельскохозяйственных животных для выпаса на отгонных пастбищах, особенностей выпаса сельскохозяйственных животных на культурных и аридных пастбищах, сведений о сервитутах для прогона скота, иных данных, предоставленных государственными органами, физическими и (или) юридическими лицами.

Общая площадь Жетысайского района составляет 104634 гектаров. Совокупность всех сельскохозяйственных угодий – 86337 гектаров, в том числе пашни 77045 гектаров, в том числе 77045 гектаров орошаемой пашни, 698 гектара многолетних насаждений, пастбищных земель – 1487 гектаров.

По категориям:

- земли, используемые в сельскохозяйственных целях 86337 гектаров;
- земли населенных пунктов 12070 гектаров;
- земли, используемые не в целях промышленности, транспорта, связи, обороны, сельского хозяйства 492 гектаров;

земли водного фонда 5101 гектаров.

По административно-территориальному делению в Жетысайском районе имеются 1 город (город Жетысай), 1 поселок (поселок Асыката), 11 сельских округов (Абай, Ж.Ералиев, Атамекен, Ш.Дилдабеков, Кызылкум, Макталы, Ынтымак, Жана ауыл, Жылы су, Каракай, Казыбек би), 103 сельских населенных пунктов.

Содержание:

1. Природа
2. Климат
3. Гидрография
4. Сельское хозяйство

Природа:

Земли Жетысайского района преимущественно равнинная и пустынная. С севера окружают земли Келесского района, на западе Шардаринское водохранилище, с юга Мактааральский район и с юго-запада граничит Республикой Узбекистан.

Недра земли богаты мрамором, песком, глиной бентонита и лечебной минеральной водой. На севере района протекает река Сырдарья.

Большая часть земли Жетысайского района плоскогорье. Земля в основном состоит из светлого грунта с песком. Из растительности преобладают в основном полынь, верблюжья колючка, спирея, на берегах реки растут камыш, деревья вперемешку с кустарниками. В Жетысайском районе хорошо налажено производство хлопка-сырца, фруктов, садово-бахчевых, пшеницы, плодово-ягодных, винограда и развито производство всех видов животноводства.

Жетысайский район по природо-хозяйственному направлению является регионом с высокоразвитой орошаемой пашней.

Климат:

Климат Жетысайского района континентальный, засушливый, зима мягкая, лето жаркое. Годовые атмосферные осадки в среднем составляет от 80 до 300 мм. Осадки в основном приходятся на весенний период времени. Средняя годовая температура в январе -2-3 С мороза, в июле месяце +35+38 С тепла. В некоторых засушливых регионах доходит до +42+45 С тепла.

Жетысайский район относится к зоне очень засушливых и жарких пустынь и полупустынь благодаря естественной погоде.

К этому региону входят город Жетысай, поселок Асыката и сельские округа Атамекен, Абай, Кызылкум, Макталы, Ж.Ералиев, Ш.Дилдабекова, Ынтымак, Жана ауыл, Жылы су, Каракай, Казыбек би.

Рельеф этой местности равнинный. Погода отличается теплотой, засушливостью. Зима короткая, в основном теплая. Снеговой покров в среднем не выше 11 см.

Годовая влажность от 80 до 300 мм. При температуре выше 10 градусов влажность не выше 60 мм.

По геоботаническим данным произрастают в основном все виды эфемерных, эфемероидных крупных трав и кустарников.

Климат этого региона благоприятен для выращивания всех видов животноводства, а также из культурных растений ячмень, пшеница, сафлора, люцерны.

Гидрография:

Водные ресурсы Жетысайского района состоят из надземных и подземных вод. Общее количество каналов в водной системе Жетысайского района составляет 778, протяженность 1533,1 км, канав 179 единиц (протяженность 511,4 км). 86 337 га орошаемых земель в районе обеспечены водой через канализацию за счет прилегания к указанным каналам.

Канал 20-летие независимости имеет начало с реки Сырдарья, орошает поливные земли сельских округов Ш.Дильдабеков, Ынтымак, Ж.Ералиев, Абай, Кызылкум, Атамекен, Макталы, Жылысу и Казыбекби.

В Жетысайском районе в нескольких сельских округах проведены водоотведения, воды из которых вливаются в реку Сырдарья.

Поливные земли района орошаются также через проведенные каналы от главного канала Достык, который имеет начало в Республике Узбекистан.

Также, кроме этих каналов есть такие крупные каналы, как К-24-1-1-1, К-25, К-25-9, К-26, К-28, К-30, К-30а, К-30-II, К-30-IV и К-34. Через эти каналы все орошаемые поливные земли района полностью обеспечиваются водой.

Сельское хозяйство:

Площадь пригодных для сельского хозяйства земель Жетысайского района составляет 86337 гектаров. В том числе угодий 77045 гектаров, в том числе орошаемой пашни 77045 гектаров, многолетних насаждений 698 гектара, пастбищ 1487 гектаров.

По Жетысайскому району имеется 53835 голов крупного рогатого скота, 143155 голов мелкого скота, 9735 голов лошадей и 487 голов верблюдов.

Данные по количеству природных пастбищ, поголовья сельскохозяйственного скота и требующихся природных пастбищ по городу, поселку и сельским округам Жетысайского района:

| № | Наименование города, поселка, сельского округа | Пастбище, га | Лошадь | Норма, га | Потребность, га |
|---|--|--------------|--------|-----------|-----------------|
| 1 | 2 | 3 | 4 | 5 | 6 |
| 1 | Жетысай | | 864 | 9 | 7776,0 |
| 2 | Асыката | | 238 | 9 | 2142,0 |
| 3 | Абай | 5,0 | 310 | 9 | 2790,0 |
| 4 | Ералиев | 18,2 | 1126 | 9 | 10134,0 |
| 5 | Атамекен | 588,0 | 889 | 9 | 8001,0 |
| 6 | Ш.Дилдабеков | | 1208 | 9 | 10872,0 |
| 7 | Кызылкум | 309,5 | 1295 | 9 | 11655,0 |

| | | | | | |
|--------|------------|--------|------|---|---------|
| 8 | Макталы | 15,0 | 1072 | 9 | 9648,0 |
| 9 | Ынтымак | | 372 | 9 | 3348,0 |
| 10 | Жана ауыл | 12,6 | 535 | 9 | 4815,0 |
| 11 | Жылы су | 56,6 | 418 | 9 | 3762,0 |
| 12 | Каракай | 25,6 | 654 | 9 | 5886,0 |
| 13 | Казыбек би | | 424 | 9 | 3816,0 |
| Всего: | | 1030,4 | 9405 | | 84645,0 |

| Крупный рогатый скот | Норма, га | Потребность, га | Мелкий скот | Норма, га | Потребность, га | Общая потребность пастбищных земель, га |
|----------------------|-----------|-----------------|-------------|-----------|-----------------|---|
| 7 | 8 | 9 | 10 | 11 | 12 | 13 |
| 3601 | 8 | 28808,0 | 33789 | 2,5 | 84472,5 | 121056,5 |
| 2094 | 8 | 16752,0 | 9733 | 2,5 | 24332,5 | 43226,5 |
| 850 | 8 | 6800,0 | 13500 | 2,5 | 33750,0 | 43335,0 |
| 5824 | 8 | 46592,0 | 7834 | 2,5 | 19585,0 | 76292,8 |
| 5364 | 8 | 42912,0 | 16778 | 2,5 | 41945,0 | 92270,0 |
| 3131 | 8 | 25048,0 | 3564 | 2,5 | 8910,0 | 44830,0 |
| 4618 | 8 | 36944,0 | 6365 | 2,5 | 15913,0 | 64202,5 |
| 3775 | 8 | 30200,0 | 7626 | 2,5 | 18997,5 | 58830,5 |
| 4148 | 8 | 33184,0 | 2354 | 2,5 | 5885,0 | 42417,0 |
| 5503 | 8 | 44024,0 | 24812 | 2,5 | 62030,0 | 110856,4 |
| 5669 | 8 | 45352,0 | 4817 | 2,5 | 12042,5 | 61100,0 |
| 3888 | 8 | 31104,0 | 4200 | 2,5 | 10500,0 | 47464,4 |
| 4267 | 8 | 34136,0 | 6327 | 2,5 | 15817,5 | 53769,5 |
| 52732 | | 421856 | 141699 | | 354180,5 | 859651,1 |

Сведение о ветеринарно-санитарных объектах, осуществляющие услуги хозяйственному скоту населения:

| № | Наименование города, поселка, сельского округа | Ветеринарные станции | Места для купания мелкого скота | Пункты искусственного осеменения | Биотермические ямы |
|---|--|----------------------|---------------------------------|----------------------------------|--------------------|
| 1 | Жетысай | | | 1 | |
| 2 | Асыката | | | 1 | |
| 3 | Абай | | | 1 | |
| 4 | Ералиев | | | 1 | |
| 5 | Атамекен | | | | |
| 6 | Ш.Дилдабеков | | 1 | 1 | |
| 7 | Қызылқум | | | 1 | |

| | | | | | |
|--------|------------|---|---|----|---|
| 8 | Макталы | 1 | 3 | 1 | |
| 9 | Ынтымак | 1 | | 1 | 1 |
| 10 | Жана ауыл | | 1 | 1 | 1 |
| 11 | Жылы су | 1 | | 1 | |
| 12 | Каракай | | | 1 | |
| 13 | Казыбек би | 1 | | | |
| Всего: | | 4 | 5 | 11 | 2 |

Средняя урожайность сухой массы пастбищ 5,3 центнеров/с гектара, кормовая единица 3,1 центнеров/с гектара.

Оценка урожайности естественного сена пастбищных угодий (центнеров/с гектара) и кормовой единицы проводилась по нижеследующим показателям:

| Предложение сезонного использования пастбищ | Урожайность пастбищ по кормовой единице (центнеров/с гектара) | | | | |
|---|---|---------------|---------|---------------|----------|
| | хорошо | выше среднего | среднее | ниже среднего | плохо |
| 1 | 2 | 3 | 4 | 5 | 6 |
| Весенне-летний, осенний и летний | выше 11,0 | 7,0-11,0 | 4,0-6,9 | 2,0-3,9 | ниже 2,0 |
| Весенний | выше 7,5 | 5,5-7,5 | 3,0-5,4 | 1,5-2,9 | ниже 1,5 |
| Осенний | 3,0-4,0 | 2,0-2,9 | 1,0-1,9 | - | ниже 1,0 |
| Весенне-осенний | Оценивается по двум сезонам, весенне-осенний | | | | |

Продуктивность кормов оценивается по нижеследующим показателям:

| Предложение сезонного использования пастбищ | Урожайность естественного сена (Объем кормовой единицы на 100 килограмм сухого сена) | | |
|---|--|---------|---------|
| | хорошо | среднее | плохо |
| 1 | 2 | 3 | 4 |
| Весенний | выше 68 | 51-69 | ниже 51 |
| Весенне-летний, осенний и летний | выше 50 | 40-50 | ниже 40 |
| Осенний | выше 40 | 30-40 | ниже 30 |

Заключение.

Общая площадь пастбищ в Жетысайском районе составляет 1487 гектаров, согласно приказу Министерства сельского хозяйства Республики Казахстан №3-3/332 от 14 апреля 2015 года "Об утверждении предельно допустимых норм загрузки общей площади пастбищ" с учетом пастбищ на поголовье скота в общей сложности необходимо 859651,1 гектаров пастбищных земель.

В общей сложности по району на 206 725 голов скота (53835 голов крупного рогатого скота, 9735 лошадей, 143155 мелкий скот, 487 верблюдов) необходимость 859651,1 гектаров пастбищных земель.

Для решения проблемы дефицита пастбищ в Жетысайском районе, нужно перевести животноводство из пастбищной системы в систему содержания скота без пастбищ (заготовка, откорм) и уменьшить нагрузку на пастбища.

Предложение.

Рекомендуется пересчитать максимальный объем пастбищ, установленный для скота с приказом Министерства сельского хозяйства Республики Казахстан от 14 апреля 2015 года №3-3/332 "Об утверждении предельно допустимых норм загрузки общей площади пастбищ", в зависимости от места проживания.

Приложение 1 к Плану по управлению пастбищами и их использованию в Жетысайском районе на 2022-2023 годы

1. Город Жетысай

Центр – Жетысай.

Население – 27181 человек.

Общая площадь города – 1373,43 гектар.

В том числе: пастбища населенного пункта – 0 гектар;

сельскохозяйственные земли – 0 гектар;

общая площадь пашни – 0 гектар;

орошаемые земли – 0 гектар;

пастбищная земля – 0 гектар.

Данные о количестве поголовья скота сельскохозяйственных животных по городу Жетысай:

| № | Город | Верблюд | Лошадь | Крупный рогатый скот | Мелкий скот | Птица |
|---|---------|---------|--------|----------------------|-------------|-------|
| 1 | Жетысай | 13 | 864 | 3601 | 33789 | 4117 |
| | Всего: | 13 | 864 | 3601 | 33789 | 4117 |

Сведение о ветеринарно-санитарных объектах:

| п/н | Город | Ветеринарные станции | Места для купания мелкого скота | Пункты искусственного осеменения | Биотермические ямы |
|-----|---------|----------------------|---------------------------------|----------------------------------|--------------------|
| 1 | Жетысай | | | 1 | |
| | Всего: | | | 1 | |

Календарный график использования пастбищ, определяющий сезонные маршруты выпаса и прогона сельскохозяйственных животных.

Также продолжительность периода выпаса:

| № | Город | Время вывода скота на земли сельскохозяйственного назначения | Время возврата скота из земель сельскохозяйственного назначения | Примечание |
|---|-------|--|---|--|
| | | | | Выпас скота в зависимости от освобожденных |

| | | | | |
|---|---------|--------|------|--|
| 1 | Жетысай | Ноябрь | Март | земель от культур сельскохозяйственного назначения |
|---|---------|--------|------|--|

Сведения согласно приказу Министерства сельского хозяйства Республики Казахстан № 3-3/332 от 14 апреля 2015 года "Об утверждении предельно допустимых норм загрузки общей площади пастбищ" необходимого пастбищных земель на поголовье скота:

| № | Город | Пастбище, га | Поголовье скота и необходимость нормы пастбищных земель, га | | | |
|---|---------|--------------|---|-----------|----------------------|-----------------|
| | | | Лошадь | Норма, га | Крупный рогатый скот | Потребность, га |
| 1 | 2 | 3 | 4 | 5 | 6 | 7 |
| | Жетысай | - | 864 | 9 | 3601 | 7776,0 |
| | Всего: | - | 864 | 9 | 3601 | 7776,0 |

Поголовье скота и необходимость нормы пастбищных земель, га

| Норма, га | Потребность, га | Мелкий скот | Норма, га | Потребность, га | Общая потребность пастбищных земель, га |
|-----------|-----------------|-------------|-----------|-----------------|---|
| 8 | 9 | 10 | 11 | 12 | 13 |
| 8 | 28808,0 | 33789 | 2,5 | 84472,5 | 121056,5 |
| 8 | 28808,0 | 33789 | 2,5 | 84472,5 | 121056,5 |

Приложение 2 к Плану по управлению пастбищами и их использованию в Жетысайском районе на 2022-2023 годы

2. Поселок Асыката

Центр – Асыката.

Население – 12500 человек.

Общая площадь округа – 700,07 гектар.

В том числе: пастбища населенного пункта – 0 гектар;

сельскохозяйственные земли – 0 гектар;

общая площадь пашни – 0 гектар;

орошаемые земли – 0 гектар;

пастбищная земля – 0 гектар.

Данные о количестве поголовья скота по поселку Асыката:

| № | Поселок | Верблюд | Лошадь | Крупный рогатый скот | Мелкий скот | Птица |
|---|---------|---------|--------|----------------------|-------------|-------|
| 1 | Асыката | 19 | 238 | 2094 | 9733 | 6013 |

| | | | | | |
|--------|----|-----|------|------|------|
| Всего: | 19 | 238 | 2094 | 9733 | 6013 |
|--------|----|-----|------|------|------|

Сведение о ветеринарно-санитарных объектах:

| № | Поселок | Ветеринарные станции | Места для купания мелкого скота | Пункты искусственного осеменения | Биотермические ямы |
|---|---------|----------------------|---------------------------------|----------------------------------|--------------------|
| 1 | Асыката | | | 1 | |
| | Всего: | | | 1 | |

Календарный график использования пастбищ, определяющий сезонные маршруты выпаса и прогона сельскохозяйственных животных. Также продолжительность периода выпаса:

| № | Поселок | Время вывода скота на земли сельскохозяйственного назначения | Время возврата скота из земель сельскохозяйственного назначения | Примечание |
|---|---------|--|---|---|
| 1 | Асыката | Ноябрь | Март | Выпас скота в зависимости от освобожденных земель от культур сельскохозяйственного назначения |

Сведение согласно приказу Министерства сельского хозяйства Республики Казахстан №3-3/332 от 14 апреля 2015 года "Об утверждении предельно допустимых норм загрузки общей площади пастбищ" необходимого пастбищных земель на поголовье скота:

| № | Поселок | Пастбище, га | Поголовье скота и необходимость нормы пастбищных земель, га | | |
|---|---------|--------------|---|-----------|-----------------|
| | | | Лошадь | Норма, га | Потребность, га |
| 1 | 2 | 3 | 4 | 5 | 6 |
| 1 | Асыката | - | 238 | 9 | 2142,0 |
| | Всего: | - | 238 | 9 | 2142,0 |

Поголовье скота и необходимость нормы пастбищных земель, га

| Крупный рогатый скот | Норма, га | Потребность, га | Мелкий скот | Норма, га | Потребность, га | Общая потребность пастбищных земель, га |
|----------------------|-----------|-----------------|-------------|-----------|-----------------|---|
| | | | | | | |
| 2094 | 8 | 16752 | 9733 | 2,5 | 24332,5 | 43226,5 |
| 2094 | 8 | 16752 | 9733 | 2,5 | 24332,5 | 43226,5 |

Схема (карта) расположения пастбищ на территории административно - территориальной единицы в разрезе категорий земель собственников земельных участков и землепользователей на основании правоустанавливающих документов по Асыкатинский сельскому округу, Жетысайского района.



Категория земель:
площадь сельскохозяйственных земель: 350 га
в том числе сельскохозяйственные земли:
общие полевые земли:
орошаемые земли:
многолетние насаждения:
севооборотные земли:
пастбищные земли:

Приемлемые схемы пастбище оборотов и карта обозначением внешних и внутренних границ и площадей в том числе сезонных, объекты пастбищной инфраструктуры по Асыкатинский сельскому округу, Жетысайкого района.



- Условные обозначения
- I - Земли населенного пункта
 - II - Пастбища для выпаса скота в апреле-августе месяцев
 - III - Пастбища для выпаса скота в августе - сентябре месяцев
 - Объекты пастбищной инфраструктуры (реки)

Календарный график на использование пастбищ устанавливающий сезонные маршруты выпаса и передвижения сельскохозяйственных животных по Асыкатинский сельскому округу, Жетысайкого района.



- Условные обозначения
- I - Земля населенного пункта
 - II - Пастбища для выпаса скота в апреле-августе месяцев
 - III - Пастбища для выпаса скота в августе - сентябре месяцев
 - Знак сезонного маршрута выпаса и передвижения сельскохозяйственных животных.

Схема доступа пастбищ пользователей к водоисточникам,
составленная согласно норме потребления воды
по Асыкатинский сельскому округу, Жетысайского района.



Условные обозначения
■ Водоисточники
—+— Схема доступа к Водоисточникам

Схема перераспределения пастбищ для размещения поголовья сельскохозяйственных животных физических и (или) юридических лиц, у которых отсутствует пастбища, и перемещения его на предоставляемые пастбища и схема размещения сельскохозяйственных животных на отгонных пастбищах физических и (или) юридических лиц, не обеспеченных пастбищами по Асыкатинский сельскому округу, Жетысайского района.



- Условные обозначения
- пастбища расположенные при населенном пункте
 - отгонные пастбища предоставляемые для выпаса скота лицам у которых отсутствует пастбища

3. Сельский округ Абай

Центр – село Жузимдик.

Населенные пункты – Халыктар достыгы, Жузимдик, Отан, Бейбитшилик, Атажурт, Алтын кемер.

Население – 10 385 человек.

Общая площадь округа – 2476,5 гектар.

В том числе: пастбища населенного пункта – 5 гектар;

сельскохозяйственные земли – 2176,3 гектар;

общая площадь пашни – 2165,3 гектар;

орошаемые земли – 2165,3 гектар;

многолетние насаждений – 6 гектар;

пастбищная земля – 5 гектар.

сенокосные земли – 0 гектар;

(общая пастбищная земля – 5 гектар).

Данные о количестве поголовья скота сельскохозяйственных животных по населенным пунктам:

| № | Населенный пункт | Верблюд | Лошадь | Крупный рогатый скот | Мелкий скот | Птица |
|---|------------------|---------|--------|----------------------|-------------|-------|
| 1 | Халыктар достыгы | | 82 | 296 | 4126 | 1754 |
| 2 | Жузимдик | | 61 | 132 | 1363 | 1778 |
| 3 | Отан | | 52 | 128 | 2475 | 1389 |
| 4 | Бейбитшилик | | 35 | 87 | 1334 | 1120 |
| 5 | Атажурт | | 10 | 62 | 845 | 581 |
| 6 | Алтын кемер | | 70 | 145 | 3357 | 954 |
| | Всего: | | 310 | 850 | 13500 | 7576 |

Сведения о ветеринарно-санитарных объектах:

| № | Населенный пункт | Ветеринарные станции | Места для купания мелкого скота | Пункты искусственного осеменения | Биотермические ямы |
|---|------------------|----------------------|---------------------------------|----------------------------------|--------------------|
| 1 | Халыктар достыгы | | | | |
| 2 | Жузимдик | | | 1 | |
| 3 | Отан | | | | |
| 4 | Бейбитшилик | | 1 | | |
| 5 | Атажурт | | | | |
| 6 | Алтын кемер | | | | |
| | Всего: | | 1 | 1 | |

Календарный график использования пастбищ, определяющий сезонные маршруты выпаса и прогона сельскохозяйственных животных. Также продолжительность периода выпаса:

| № | Сельский округ | Время вывода скота на земли сельскохозяйственного назначения | Время возврата скота из земель сельскохозяйственного назначения | Примечание |
|---|----------------|--|---|---|
| 1 | Абай | Апрель | Октябрь | Выпас скота в зависимости ухода воды с поймы Шардаринского водохранилища |
| | Абай | Ноябрь | Март | Выпас скота в зависимости от освобожденных земель от культур сельскохозяйственного назначения |

Сведение согласно приказу Министерства сельского хозяйства Республики Казахстан №3-3/332 от 14 апреля 2015 года "Об утверждении предельно допустимых норм загрузки общей площади пастбищ" необходимого пастбищных земель на поголовье скота:

| № | Населенный пункт | Пастбище, га | Поголовье скота и необходимость нормы пастбищных земель, га | | |
|---|------------------|--------------|---|-----------|-----------------|
| | | | Лошадь | Норма, га | Потребность, га |
| 1 | 2 | 3 | 4 | 5 | 6 |
| 1 | Халыктар достыгы | | 82 | 9 | 738 |
| 2 | Жузимдик | | 61 | 9 | 549 |
| 3 | Отан | 5 | 52 | 9 | 468 |
| 4 | Бейбитшилик | | 35 | 9 | 315 |
| 5 | Атажурт | | 10 | 9 | 90 |
| 6 | Алтын кемер | | 70 | 9 | 630 |
| | Всего: | 5 | 310 | 9 | 2790 |

Поголовье скота и необходимость нормы пастбищных земель, га

| Крупный рогатый скот | Норма, га | Потребность, га | Мелкий скот | Норма, га | Потребность, га | Общая потребность пастбищных земель, га |
|----------------------|-----------|-----------------|-------------|-----------|-----------------|---|
| 7 | 8 | 9 | 10 | 11 | 12 | 13 |
| 296 | 8 | 2368 | 4126 | 2,5 | 10315 | 13421 |
| 132 | 8 | 1056 | 1363 | 2,5 | 3407,5 | 5012,5 |
| 128 | 8 | 1024 | 2475 | 2,5 | 6787,5 | 7674,5 |

| | | | | | | |
|-----|---|------|-------|-----|--------|---------|
| 87 | 8 | 696 | 1334 | 2,5 | 3335 | 4346,0 |
| 62 | 8 | 496 | 845 | 2,5 | 211,25 | 2698,5 |
| 145 | 8 | 1160 | 3357 | 2,5 | 8392,5 | 10182,5 |
| 850 | 8 | 6800 | 13500 | 2,5 | 33750 | 43335,0 |

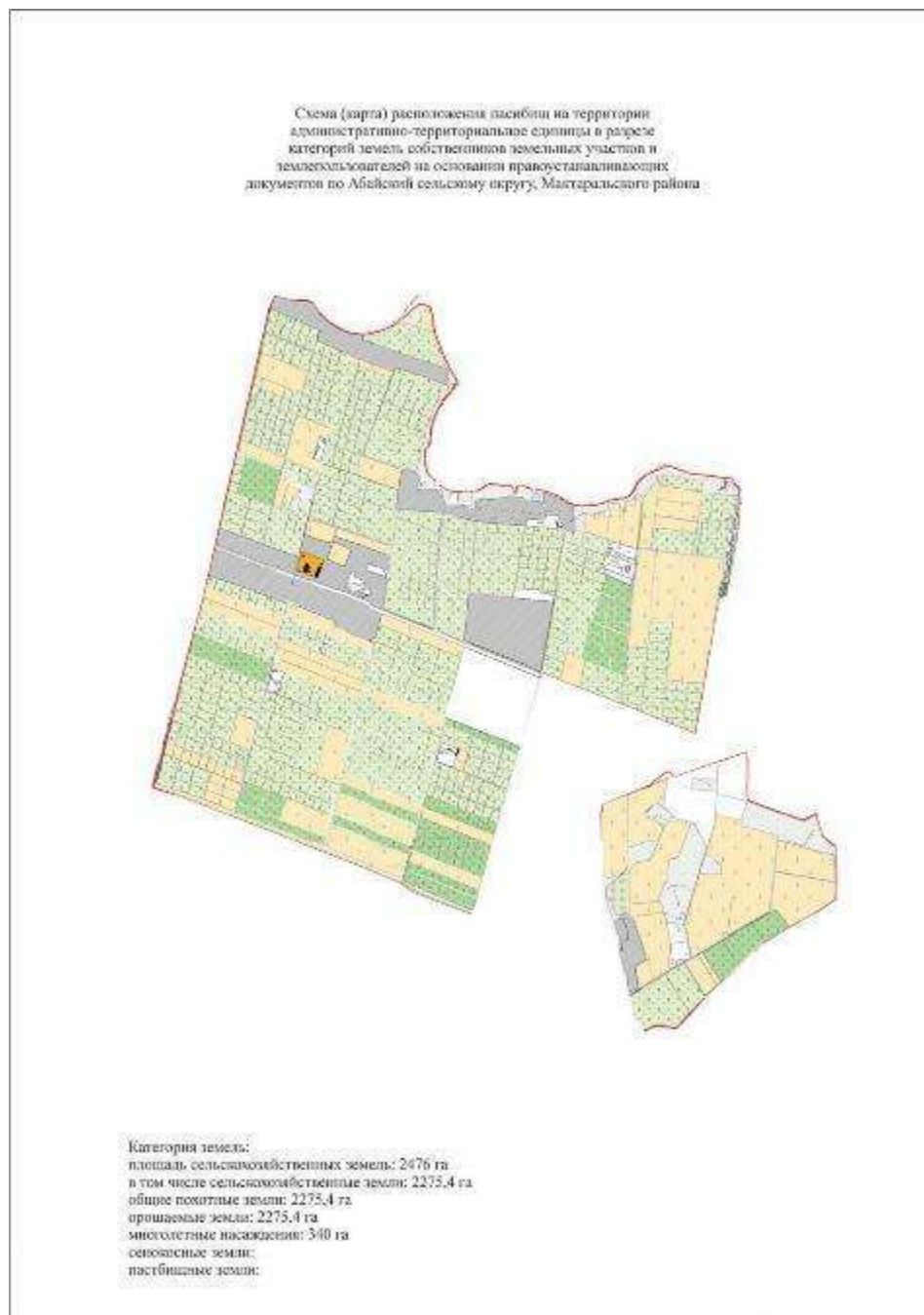
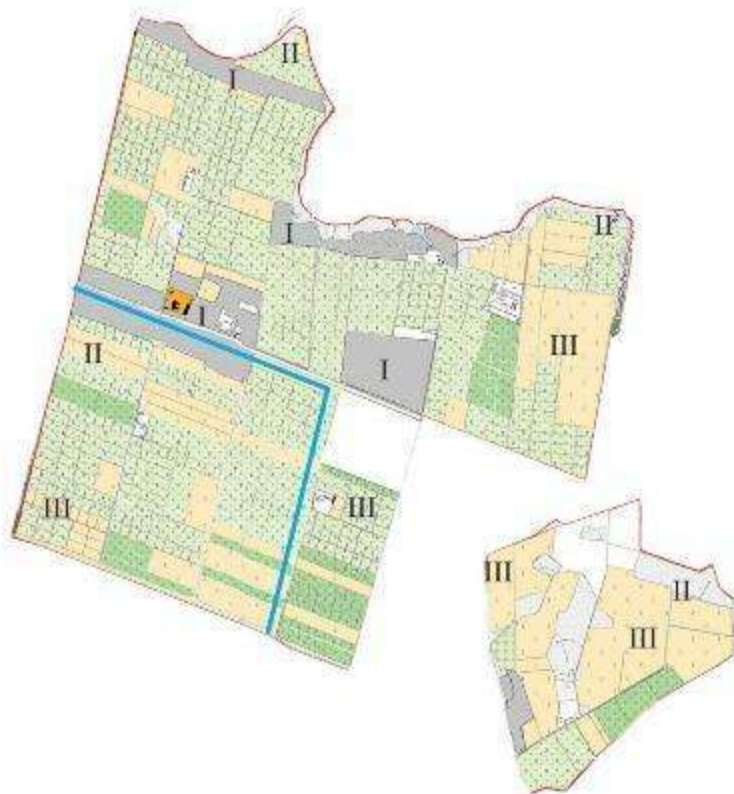


Схема (карта) расположения пастбищ на территории административно - территориальной единицы в разрезе категорий земель собственников земельных участков и землепользователей на основании правоустанавливающих документов по Абайскому сельскому округу, Жетысайского района.

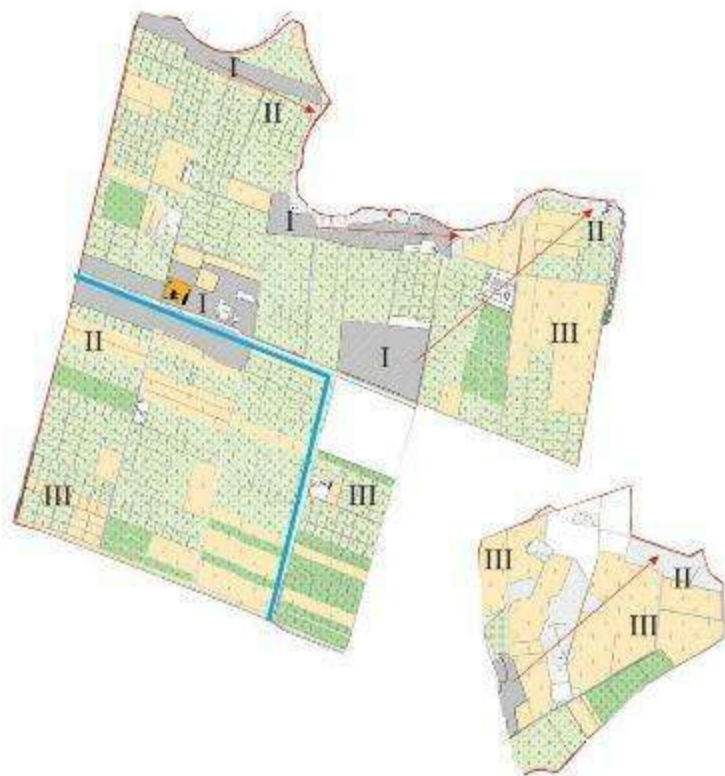
Приемлемые схемы пастбище оборотов и карта с обозначением внешних и внутренних границ и площадей в том числе сезонных, объекты пастбищной инфраструктуры по Абайскому сельскому округу, Магистральского района



Условные обозначения
I - Земли населенных пунктов
II - Пастбище для выпаса скота в апреле-августе месяцев
III - Пастбище для выпаса скота в августе - сентябре месяцев
— Объекты пастбищной инфраструктуры (реки)

Приемлемые схемы пастбище оборотов и карта с обозначением внешних и внутренних границ и площадей в том числе сезонных, объекты пастбищной инфраструктуры по Абайскому сельскому округу, Жетысайского района.

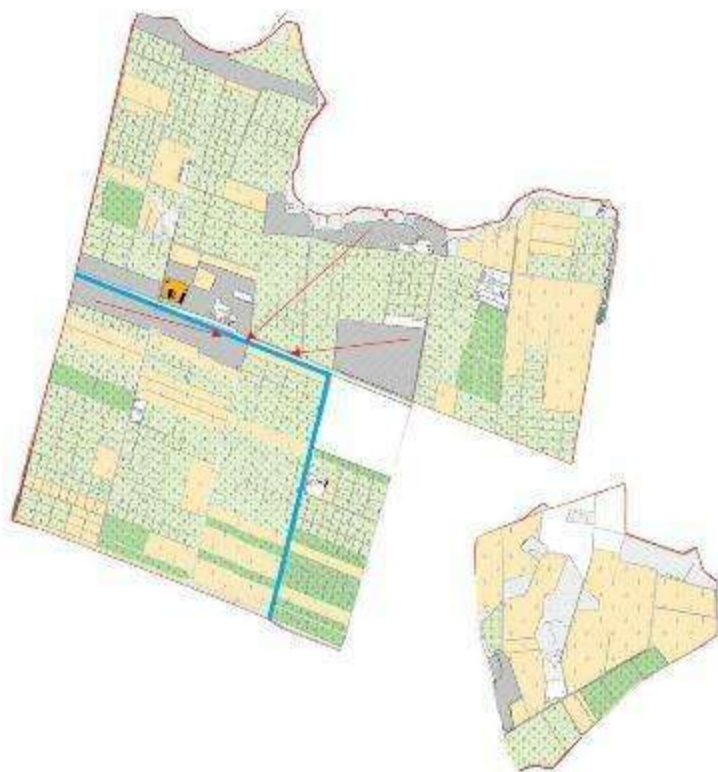
Календарный график по использованию пастбищ устанавливающий сезонные маршруты выпаса и передвижения сельскохозяйственных животных по Абайскому сельскому округу, Магистральского района



Условные обозначения
I - Земли населенных пунктов
II - Пастбища для выпаса скота в апреле-августе месяцев
III - Пастбища для выпаса скота в августе - сентябре месяцев
→ Зона сезонного маршрута выпаса и передвижения сельскохозяйственных животных.

Календарный график на использованию пастбищ устанавливающий сезонные маршруты выпаса и передвижения сельскохозяйственных животных по Абайскому сельскому округу, Жетысайского района.

Схема доступа пастбищ пользователей к водоисточникам,
составленную согласно норме потребления воды по
Абайский сельскому округу, Магтаральского района.



Условные обозначения:
■ Водоисточники
→ Схема доступа к Водоисточникам

Схема доступа пастбищ пользователей к водоисточникам, составленная согласно норме потребления воды по Абайскому сельскому округу, Жетысайского района.

Схема перераспределения пастбищ для размещения поголовья сельскохозяйственных животных физических и (или) юридических лиц, у которых отсутствует пастбища, и перемещения его на предоставляемые пастбища и схема размещения сельскохозяйственных животных на отгонных пастбищах физических и (или) юридических лиц, не обеспеченных пастбищами по Абайскому сельскому округу, Магистральского района.



Условные обозначения

- пастбища расположенные при насаженном пункте
- отгонные пастбища предоставляемые для выпаса скота лицам у которых отсутствует пастбища

Схема перераспределения пастбищ для размещения поголовья сельскохозяйственных животных физических и (или) юридических лиц, у которых отсутствует пастбища, и перемещения его на предоставляемые пастбища и схема размещения сельскохозяйственных животных на отгонных пастбищах физических и (или) юридических лиц, не обеспеченных пастбищами по Абайскому сельскому округу, Жетысайского района.

Приложение 4 к Плану по управлению пастбищами и их использованию в Жетысайском районе на 2022-2023 годы

4. Сельский округ Ж.Ералиева

Центр – село Арай.

Населенные пункты – Абай, Арай, М.Ауезов, Байтерек, Дихан, Жагажай, Жазыксай, Жанадауир, Жетиказына, Жетикубыр, Коктобе, Г.Муратбаев, С.Сейфуллин, Утиртобе.

Население – 14439 человек.

Общая площадь округа – 9286,0 гектар.

В том числе: пастбища населенного пункта – 18,22 гектар;

сельскохозяйственные земли – 8014,4гектар;

общая площадь пашни – 8014,4 гектар;

орошаемые земли – 7769,03 гектар;

многолетние насаждений – 27 гектар;

пастбищная земля – 18,22 гектар.

сенокосные земли – 0 гектар;

(общая пастбищная земля – 18,22 гектар).

Данные о количестве поголовья скота сельскохозяйственных животных по населенным пунктам:

| № | Населенный пункт | Верблюд | Лошадь | Крупный рогатый скот | Мелкий скот | Птица |
|----|------------------|---------|--------|----------------------|-------------|-------|
| 1 | Абай | | 92 | 569 | 753 | 1715 |
| 2 | Арай | | 96 | 601 | 1084 | 2351 |
| 3 | М.Ауезов | | 108 | 392 | 605 | 342 |
| 4 | Байтерек | | 283 | 487 | 721 | 462 |
| 5 | Дихан | | 32 | 114 | 290 | 109 |
| 6 | Жагажай | | 30 | 120 | 322 | 83 |
| 7 | Жазыксай | | 25 | 152 | 375 | 229 |
| 8 | Жанадауир | | 2 | 80 | 0 | 30 |
| 9 | Жетиказына | | 56 | 370 | 332 | 509 |
| 10 | Жетикубыр | | 17 | 185 | 368 | 136 |
| 11 | Коктобе | | 61 | 637 | 573 | 483 |
| 12 | Г.Муратбаев | | 59 | 787 | 654 | 945 |
| 13 | С.Сейфуллин | | 143 | 759 | 1079 | 965 |
| 14 | Утиртобе | | 122 | 571 | 678 | 660 |
| | Всего: | | 1126 | 5824 | 7834 | 9019 |

Сведение о ветеринарно-санитарных объектах:

| № | Населенный пункт | Ветеринарные станции | Места для купания мелкого скота | Пункты искусственного осеменения | Биотермические ямы |
|---|------------------|----------------------|---------------------------------|----------------------------------|--------------------|
| 1 | Абай | | | 1 | |
| 2 | Арай | | | | |
| 3 | М.Ауезов | | | | |
| 4 | Байтерек | | | | |
| 5 | Дихан | | | | |

| | | | | | |
|----|-------------|--|--|---|--|
| 6 | Жагажай | | | | |
| 7 | Жазыксай | | | | |
| 8 | Жанадауир | | | | |
| 9 | Жетиказына | | | | |
| 10 | Жетикубыр | | | | |
| 11 | Коктобе | | | | |
| 12 | Г.Муратбаев | | | | |
| 13 | С.Сейфуллин | | | | |
| 14 | Утиртобе | | | | |
| | Всего: | | | 1 | |

Календарный график использования пастбищ, определяющий сезонные маршруты выпаса и прогона сельскохозяйственных животных. Также продолжительность периода выпаса:

| № | Сельский округ | Время вывода скота на земли сельскохозяйственного назначения | Время возврата скота из земель сельскохозяйственного назначения | Примечание |
|---|----------------|--|---|---|
| 1 | Ж.Ералиев | Октябрь | Февраль | Выпас скота в зависимости от освобожденных земель от культур сельскохозяйственного назначения |

Сведения согласно приказу Министерства сельского хозяйства Республики Казахстан № 3-3/332 от 14 апреля 2015 года "Об утверждении предельно допустимых норм загрузки общей площади пастбищ" необходимого пастбищных земель на поголовье скота:

| № | Населенный пункт | Пастбище, га | Поголовье скота и необходимость нормы пастбищных земель, га | | |
|----|------------------|--------------|---|-----------|-----------------|
| | | | Лошадь | Норма, га | Потребность, га |
| 1 | 2 | 3 | 4 | 5 | 6 |
| 1 | Абай | - | 92 | 9 | 828 |
| 2 | Арай | - | 96 | 9 | 864 |
| 3 | М.Ауезов | - | 108 | 9 | 972 |
| 4 | Байтерек | - | 283 | 9 | 2547 |
| 5 | Дихан | - | 32 | 9 | 288 |
| 6 | Жагажай | - | 30 | 9 | 270 |
| 7 | Жазыксай | - | 25 | 9 | 225 |
| 8 | Жанадауир | - | 2 | 9 | 18 |
| 9 | Жетиказына | - | 56 | 9 | 504 |
| 10 | Жетикубыр | - | 17 | 9 | 153 |
| 11 | Коктобе | 18,22 | 61 | 9 | 549 |

| | | | | | |
|----|-------------|-------|------|---|-------|
| 12 | Г.Муратбаев | - | 59 | 9 | 531 |
| 13 | С.Сейфуллин | - | 143 | 9 | 1287 |
| 14 | Утиртобе | - | 122 | 9 | 1098 |
| | Всего: | 18,22 | 1126 | 9 | 10134 |

Поголовье скота и необходимость нормы пастбищных земель, га

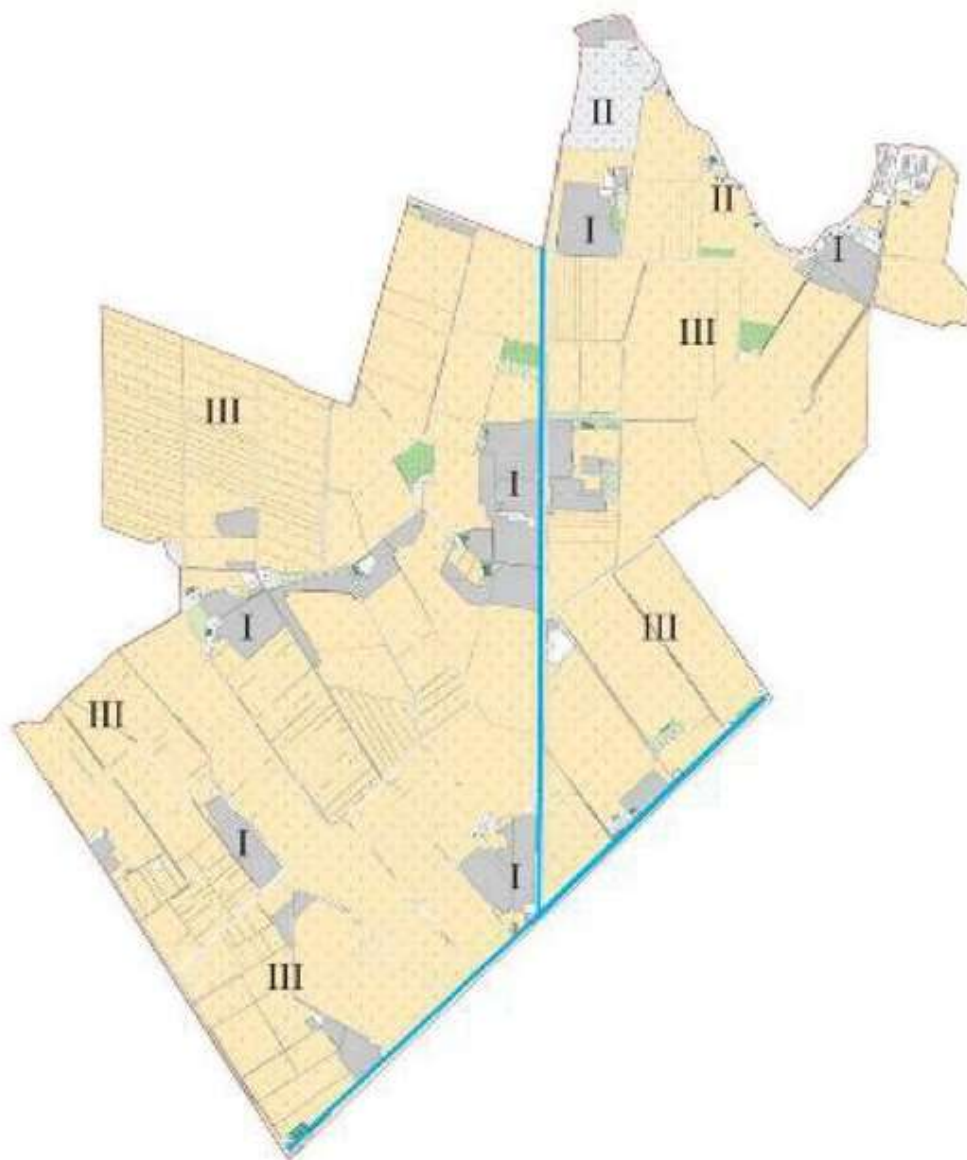
| Крупный рогатый скот | Норма, га | Потребность, га | Мелкий скот | Норма, га | Потребность, га | Общая потребность пастбищных земель, га |
|----------------------|-----------|-----------------|-------------|-----------|-----------------|---|
| 7 | 8 | 9 | 10 | 11 | 12 | 13 |
| 569 | 8 | 4552 | 753 | 2,5 | 1882,5 | 7262,5 |
| 601 | 8 | 4808 | 1084 | 2,5 | 2710 | 8382 |
| 392 | 8 | 3136 | 605 | 2,5 | 1512,5 | 5620,5 |
| 487 | 8 | 3896 | 721 | 2,5 | 1802,5 | 8245,5 |
| 114 | 8 | 912 | 290 | 2,5 | 725 | 1925 |
| 120 | 8 | 960 | 322 | 2,5 | 805 | 2035 |
| 152 | 8 | 1216 | 375 | 2,5 | 937,5 | 2378,5 |
| 80 | 8 | 640 | 0 | 2,5 | 0 | 658 |
| 370 | 8 | 2960 | 332 | 2,5 | 830 | 4294 |
| 185 | 8 | 1480 | 368 | 2,5 | 920 | 2553 |
| 637 | 8 | 5096 | 573 | 2,5 | 1432,5 | 7059,28 |
| 787 | 8 | 6296 | 654 | 2,5 | 1635 | 8462 |
| 759 | 8 | 6072 | 1079 | 2,5 | 2697,5 | 10056,5 |
| 571 | 8 | 4568 | 678 | 2,5 | 1695 | 7361 |
| 5824 | 8 | 46592 | 7834 | 2,5 | 19585 | 76292,78 |

Схема (карта) расположения пастбищ на территории административно - территориальной единицы в разрезе категорий земель собственников земельных участков и землепользователей на основании правоустанавливающих документов по Ж.Ералневскому сельскому округу, Жетысайского района.



Категория земель:
площадь сельскохозяйственных земель: 9286 га
в том числе сельскохозяйственные земли: 7933,4 га
оборотные земли: 7933,4 га
орошаемые земли: 7933,4 га
многолетние насаждения: 80 га
вересковые земли:
пастбищные земли:

Приемлемые схемы пастбище оборотов и карта обозначением внешних и внутренних границ и площадей в том числе сезонных, объекты пастбищной инфраструктуры по Ж.Ералиевскому сельскому округу, Жетысайкого района.



- Условные обозначения
- I - Земли населенного пункта
 - II - Пастбища для выпаса скота в апреле-августе месяцев
 - III - Пастбища для выпаса скота в августе - сентябре месяцев
 - Объекты пастбищных инфраструктур (реки)

Календарный график на использованию пастбищ устанавливающий сезонные маршруты выпаса и передвижения сельскохозяйственных животных по Ж.Ералиевскому сельскому округу, Жетысайкого района.



- Условные обозначения
- I - Земли населенного пункта
 - II - Пастбища для выпаса скота в апреле-июле месяцев
 - III - Пастбища для выпаса скота в августе - сентябре месяцев
 - Знак сезонного маршрута выпаса и передвижения сельскохозяйственных животных.



Схема доступа пастбищ пользователей к водоисточникам,
составленная согласно норме потребления воды
по Ж.Ералиевскому сельскому округу, Жетысайского района.



Условные обозначения
■ Водоисточники
→ Схема доступа к Водоисточникам

Схема перераспределения пастбищ для размещения поголовья сельскохозяйственных животных физических и (или) юридических лиц, у которых отсутствует пастбища, и перемещения его на предоставляемые пастбища и схема размещения сельскохозяйственных животных на отгонных пастбищах физических и (или) юридических лиц, не обеспеченных пастбищами по Ж.Ералиевскому сельскому округу, Жетысайского района.



- Условные обозначения
-  пастбища расположенные при населенном пункте
 -  отгонные пастбища предоставляемые для выпаса скота лицам у которых отсутствует пастбища

5. Сельский округ Атамекен

Центр – село Атамекен.

Населенные пункты – Атамекен, Женистин 40 жылдыгы, Талапты, Жемисти, Макташы, Когалы, Тындала, Гарышкер, Габдуллин, Алимбетов, Калпаксай, Жибекши, Пирали.

Население – 10455 человек.

Общая площадь округа – 12150,0 гектар.

В том числе: пастбища населенного пункта – 588,0 гектар;

сельскохозяйственные земли – 9071,0 гектар;

общая площадь пашни – 8383,0 гектар;

орошаемые земли – 8383,0 гектар;

многолетние насаждений – 255,0 гектар;

пастбищная земля – 588,0 гектар.

сенокосные земли – 0 гектар;

(общая пастбищная земля – 588,0 гектар).

Данные о количестве поголовья скота сельскохозяйственных животных по населенным пунктам:

| № | Населенный пункт | Верблюд | Лошадь | Крупный рогатый скот | Мелкий скот | Птица |
|----|---------------------|---------|--------|----------------------|-------------|-------|
| 1 | Атамекен | 46 | 133 | 550 | 2235 | 639 |
| 2 | Женистин 40 жылдыгы | 23 | 88 | 1118 | 3138 | 290 |
| 3 | Талапты | | 50 | 493 | 4152 | 408 |
| 4 | Жемисти | 27 | 97 | 1002 | 978 | 225 |
| 5 | Макташы | | 17 | 402 | 116 | 462 |
| 6 | Когалы | 5 | 472 | 1217 | 4556 | 471 |
| 7 | Тындала | | 11 | 243 | 1383 | 158 |
| 8 | Гарышкер | | | 116 | | 30 |
| 9 | Алимбетов | | | 18 | 9 | 137 |
| 10 | Габдуллин | | | | | |
| 11 | Жибекши | | 21 | 171 | 208 | 32 |
| 12 | Калпаксай | | | 28 | | 51 |
| 13 | Пирали | | | 6 | 3 | 49 |
| | Всего: | 101 | 889 | 5364 | 16778 | 2952 |

Сведение о ветеринарно-санитарных объектах:

| № | Населенный пункт | Ветеринарные станции | Места для купания мелкого скота | Пункты искусственного осеменения | Биотермические ямы |
|---|------------------|----------------------|---------------------------------|----------------------------------|--------------------|
| 1 | Атамекен | 1 | 1 | 1 | |
| | | | | | |

| | | | | | |
|----|---------------------|---|---|---|--|
| 2 | Женистин 40 жылдыгы | | | | |
| 3 | Талапты | | | | |
| 4 | Жемисти | | | | |
| 5 | Макташы | | | | |
| 6 | Когалы | | 1 | | |
| 7 | Тындала | | | | |
| 8 | Гарышкер | | | | |
| 9 | Алимбетов | | | | |
| 10 | Габдуллин | | | | |
| 11 | Жибекши | | | | |
| 12 | Калпаксай | | | | |
| 13 | Пирали | | | | |
| | Всего: | 1 | 2 | 1 | |

Календарный график использования пастбищ, определяющий сезонные маршруты выпаса и прогона сельскохозяйственных животных. Также продолжительность периода выпаса:

| № | Сельский округ | Время вывода скота на земли сельскохозяйственного назначения | Время возврата скота из земель сельскохозяйственного назначения | Примечание |
|---|----------------|--|---|---|
| 1 | Атамекен | Ноябрь | Март | Выпас скота в зависимости от освобожденных земель от культур сельскохозяйственного назначения |

Сведения согласно приказу Министерства сельского хозяйства Республики Казахстан № 3-3/332 от 14 апреля 2015 года "Об утверждении предельно допустимых норм загрузки общей площади пастбищ" необходимого пастбищных земель на поголовье скота:

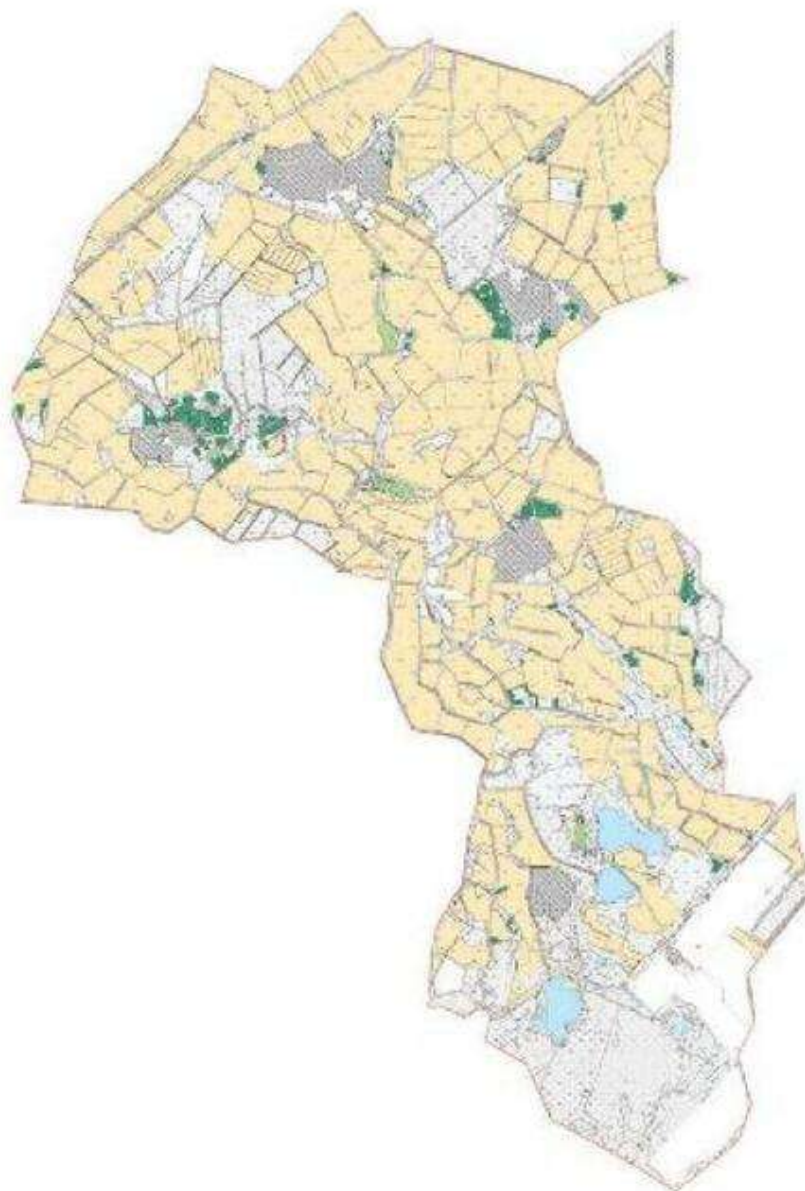
| № | Населенный пункт | Пастбище, га | Поголовье скота и необходимость нормы пастбищных земель, га | | |
|---|---------------------|--------------|---|-----------|-----------------|
| | | | Лошадь | Норма, га | Потребность, га |
| 1 | 2 | 3 | 4 | 5 | 6 |
| 1 | Атамекен | 2 | 133 | 9 | 1197 |
| 2 | Женистин 40 жылдыгы | 110 | 88 | 9 | 792 |
| 3 | Талапты | 2 | 50 | 9 | 450 |
| 4 | Жемисти | 53 | 97 | 9 | 873 |
| 5 | Макташы | 230 | 17 | 9 | 153 |
| 6 | Когалы | 150 | 472 | 9 | 4248 |
| 7 | Тындала | 41 | 11 | 9 | 99 |
| 8 | Гарышкер | | | 9 | |

| | | | | | |
|----|-----------|-----|-----|---|------|
| 9 | Алимбетов | | | 9 | |
| 10 | Габдуллин | | | 9 | |
| 11 | Жибекши | | 21 | 9 | 189 |
| 12 | Калпаксай | | | 9 | |
| 13 | Пирали | | | 9 | |
| | Всего: | 588 | 889 | | 8001 |

Поголовье скота и необходимость нормы пастбищных земель, га

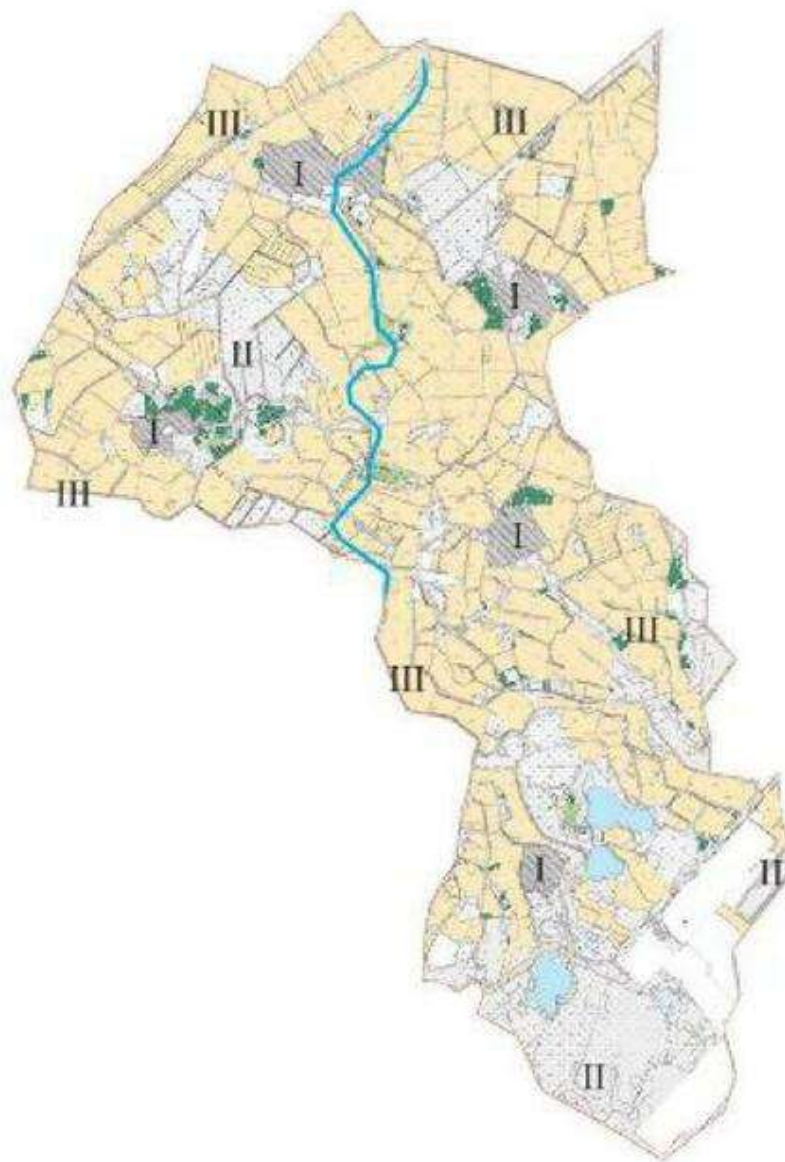
| Крупный рогатый скот | Норма, га | Потребность, га | Мелкий скот | Норма, га | Потребность, га | Общая потребность пастбищных земель, га |
|----------------------|-----------|-----------------|-------------|-----------|-----------------|---|
| 7 | 8 | 9 | 10 | 11 | 12 | 13 |
| 550 | 8 | 4400 | 2235 | 2,5 | 5587,5 | 11182,5 |
| 1118 | 8 | 8944 | 3138 | 2,5 | 7845 | 17471 |
| 493 | 8 | 3944 | 4152 | 2,5 | 10380 | 14772 |
| 1002 | 8 | 8016 | 978 | 2,5 | 2445 | 11281 |
| 402 | 8 | 3216 | 116 | 2,5 | 290 | 3429 |
| 1217 | 8 | 9736 | 4556 | 2,5 | 11390 | 25224 |
| 243 | 8 | 1944 | 1383 | 2,5 | 3457,5 | 5459,5 |
| 116 | 8 | 928 | | 2,5 | | 928 |
| 18 | 8 | 144 | 9 | 2,5 | 22,5 | 166,5 |
| | 8 | | | 2,5 | | 0 |
| 171 | 8 | 1368 | 208 | 2,5 | 520 | 2077 |
| 28 | 8 | 224 | | 2,5 | | 224 |
| 6 | 8 | 48 | 3 | 2,5 | | 55,5 |
| 5364 | | 42912 | 16778 | | 41945,0 | 92270,0 |

Схема (карта) расположения пастбищ на территории административно - территориальной единицы в разрезе категорий земель собственников земельных участков и землепользователей на основании правоустанавливающих документов по Атамекенский сельскому округу, Жетысайского района.



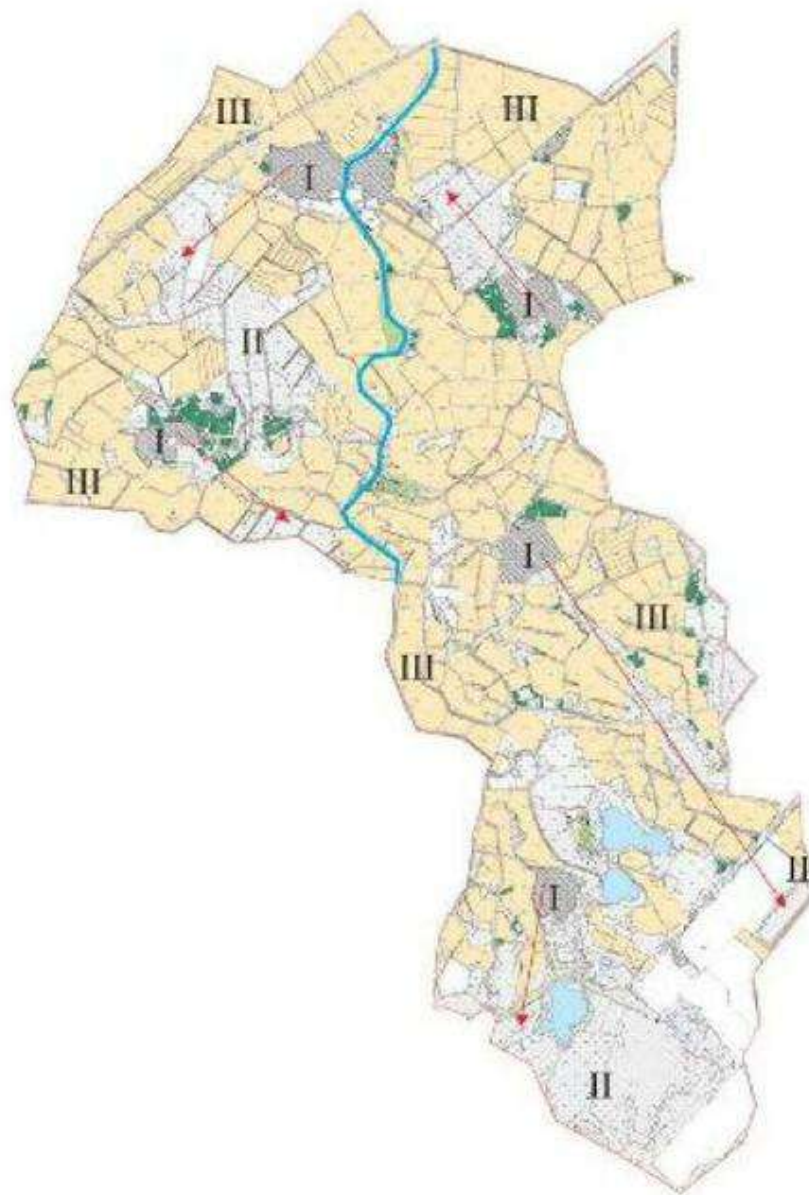
Категория земель:
площадь сельскохозяйственных земель: 9575 га
в том числе сельскохозяйственные земли: 8507,4 га
обороте пашенные земли: 8507,4 га
орошаемые земли: 8507,4 га
многолетние насаждения: 80 га
садоводские земли:
пастбищные земли: 500 га

Приемлемые схемы пастбище оборотов и карта обозначением внешних и внутренних границ и площадей в том числе сезонных, объекты пастбищной инфраструктуры по Атамекенский сельскому округу, Жетысайкого района.



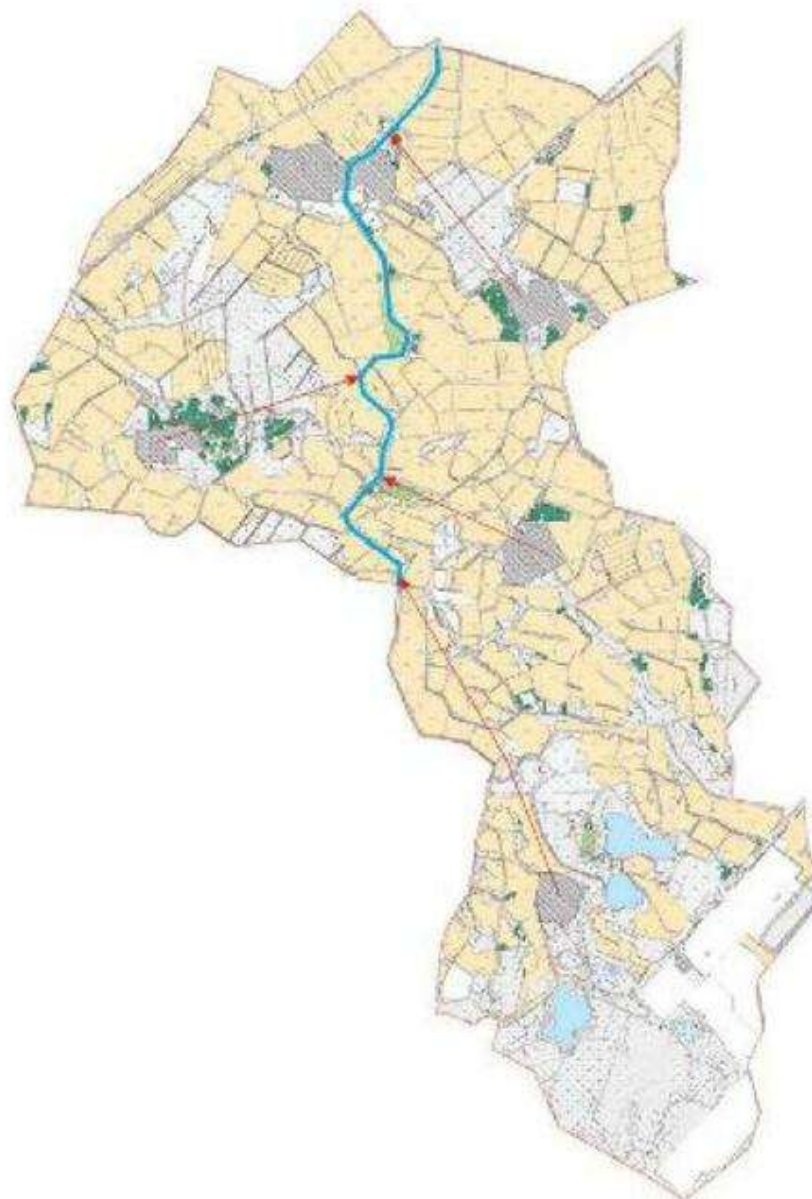
- Условные обозначения
- I - Земли пастбищного назначения
 - II - Пастбища для выпаса скота в апреле-августе месяцев
 - III - Пастбища для выпаса скота в августе - октябре месяцев
 - Объекты пастбищной инфраструктуры (реки)

Календарный график на использованию пастбищ устанавливающий сезонные маршруты выпаса и передвижения сельскохозяйственных животных по Атамекенский сельскому округу, Жетысайкого района.



- Условные обозначения
- I - Земли населенного пункта
 - II - Пастбища для выпаса скота в апреле-августе месяцев
 - III - Пастбища для выпаса скота в августе - сентябре месяцев
 - Знак сезонного маршрута выпаса и передвижения сельскохозяйственных животных.

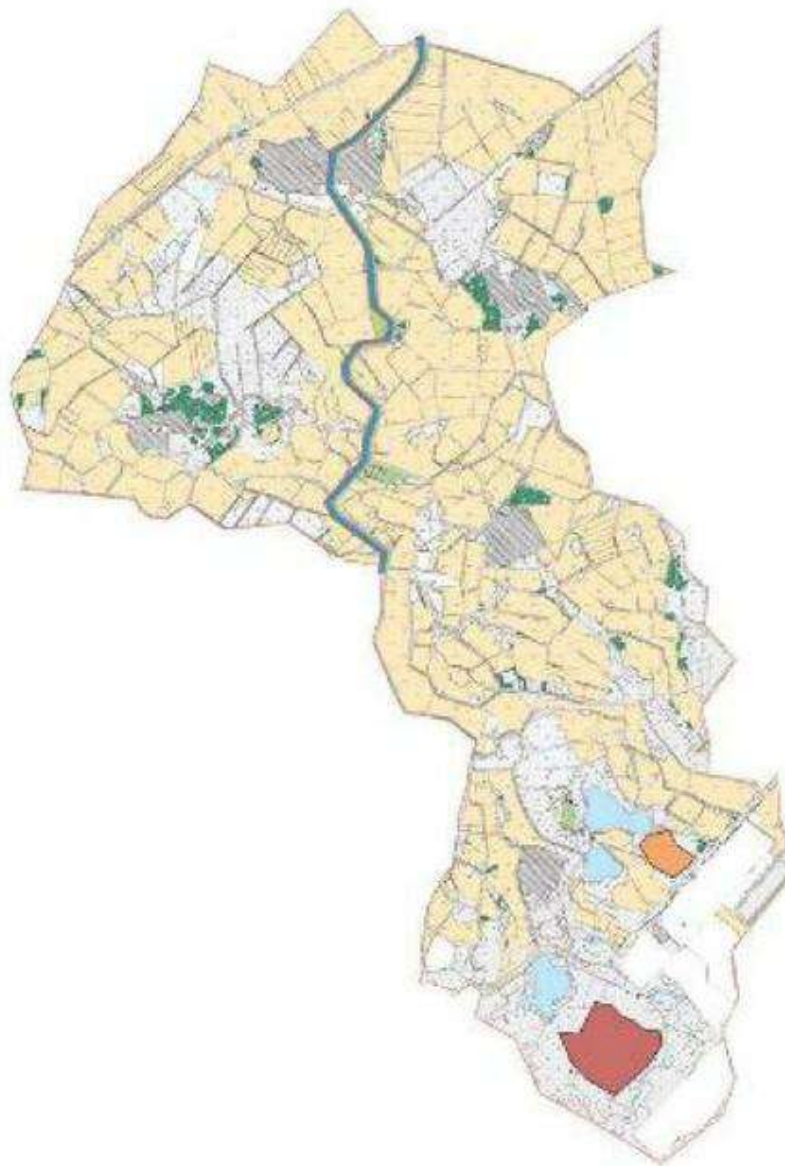
Схема доступа пастбищ пользователей к водосточникам,
составленная согласно норме потребления воды по Атамекенский
сельскому округу, Жетысайского района.



Условные обозначения

- Водосточники
- Схема доступа к Водосточникам

Схема перераспределения пастбищ для размещения поголовья сельскохозяйственных животных физических и (или) юридических лиц, у которых отсутствует пастбища, и перемещения его на предоставляемые пастбища и схема размещения сельскохозяйственных животных на отгонных пастбищах физических и (или) юридических лиц, не обеспеченных пастбищами по Атамекенский сельскому округу, Жетысайкого района.



- Условные обозначения
- пастбища расположенные при населенном пункте
 - отгонные пастбища предоставляемые для выпаса скота лицам у которых отсутствует пастбища

6. Сельский округ Ш.Дилдабекова

Центр – село Бирлик.

Населенные пункты – Алпамыс, Достык, Байдала, Кызылтан, Сайлау, Бирлик, Сырабат, Сулубулак, Куришти, Жамбыл, Зердели, Кемер, Жанадала.

Население – 12061 человек.

Общая площадь округа – 6800,0 гектар.

В том числе: пастбища населенного пункта – 0 гектар;

сельскохозяйственные земли – 5450,0 гектар;

общая площадь пашни – 5450,0 гектар;

орошаемые земли – 5450,0 гектар;

многолетние насаждений – 0 гектар;

пастбищная земля – 0 гектар.

сенокосные земли – 0 гектар;

(общая пастбищная земля – 0 гектар).

Данные о количестве поголовья скота сельскохозяйственных животных по населенным пунктам:

| № | Населенный пункт | Верблюд | Лошадь | Крупный рогатый скот | Мелкий скот | Птица |
|----|------------------|---------|--------|----------------------|-------------|-------|
| 1 | Алпамыс | - | 141 | 283 | 243 | 717 |
| 2 | Достык | - | 117 | 222 | 169 | 744 |
| 3 | Байдала | - | 120 | 372 | 1834 | 228 |
| 4 | Кызылтан | - | 73 | 410 | 238 | 1139 |
| 5 | Сайлау | - | 122 | 508 | 153 | 422 |
| 6 | Бирлик | - | 99 | 254 | 288 | 410 |
| 7 | Сырабат | - | 213 | 410 | 231 | 1064 |
| 8 | Сулубулак | - | 187 | 303 | 193 | 1083 |
| 9 | Куришти | - | 118 | 177 | 723 | 136 |
| 10 | Жамбыл | - | 49 | 233 | 184 | 375 |
| 11 | Зердели | - | 96 | 345 | 420 | 800 |
| 12 | Кемер | - | 59 | 216 | 144 | 685 |
| 13 | Жанадала | - | 126 | 503 | 200 | 850 |
| | Всего: | - | 1520 | 4236 | 5020 | 8653 |

Сведения о ветеринарно-санитарных объектах:

| № | Населенный пункт | Ветеринарные станции | Места для купания мелкого скота | Пункты искусственного осеменения | Биотермические ямы |
|---|------------------|----------------------|---------------------------------|----------------------------------|--------------------|
| 1 | Жамбыл | - | 1 | | - |
| 2 | Сырабат | - | | 1 | - |
| | Всего: | - | 1 | 1 | - |

Календарный график использования пастбищ, определяющий сезонные маршруты выпаса и прогона сельскохозяйственных животных. Также продолжительность периода выпаса:

| № | Сельский округ | Время вывода скота на земли сельскохозяйственного назначения | Время возврата скота из земель сельскохозяйственного назначения | Примечание |
|---|----------------|--|---|---|
| 1 | Ш.Дилдабеков | Октябрь | Февраль | Выпас скота в зависимости от освобожденных земель от культур сельскохозяйственного назначения |

Сведения согласно приказу Министерства сельского хозяйства Республики Казахстан № 3-3/332 от 14 апреля 2015 года "Об утверждении предельно допустимых норм загрузки общей площади пастбищ" необходимого пастбищных земель на поголовье скота:

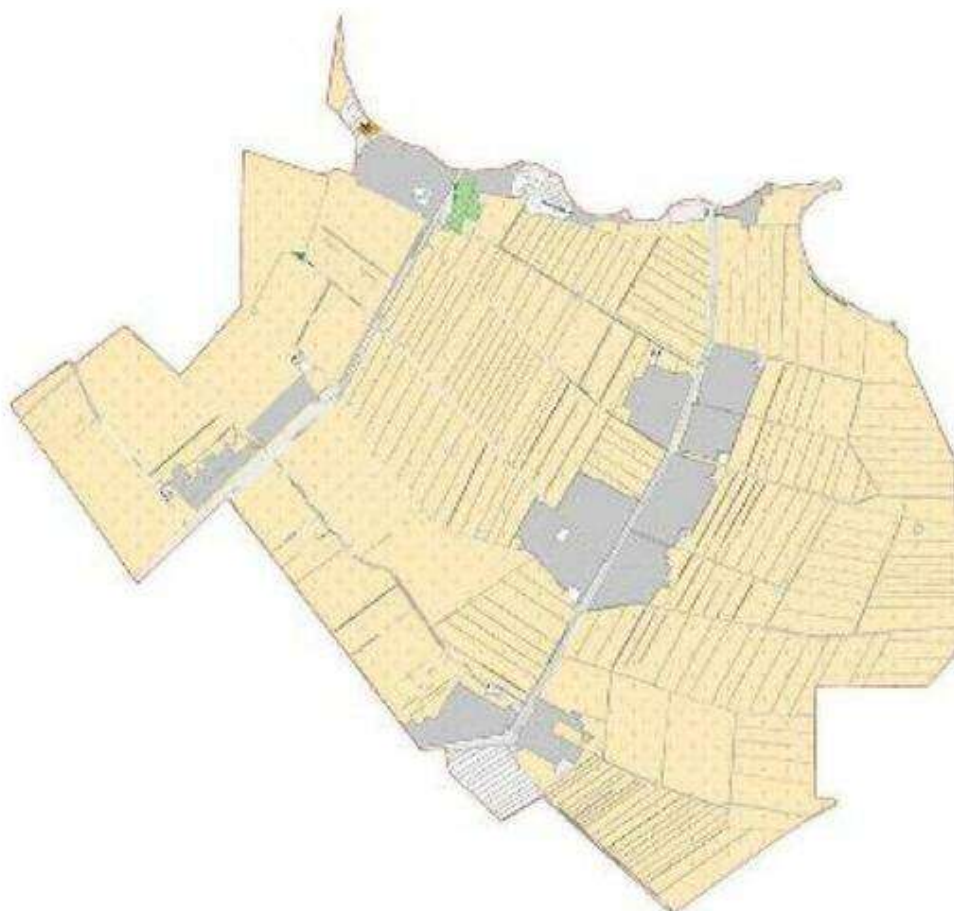
| № | Населенный пункт | Пастбище, га | Поголовье скота и необходимость нормы пастбищных земель, га | | |
|----|------------------|--------------|---|-----------|-----------------|
| | | | Лошадь | Норма, га | Потребность, га |
| 1 | 2 | 3 | 4 | 5 | 6 |
| 1 | Алпамыс | - | 117 | 9 | 1053 |
| 2 | Достык | - | 93 | 9 | 837 |
| 3 | Байдала | - | 96 | 9 | 864 |
| 4 | Кызылтан | - | 49 | 9 | 441 |
| 5 | Сайлау | - | 98 | 9 | 882 |
| 6 | Бирлик | - | 75 | 9 | 675 |
| 7 | Сырабат | - | 189 | 9 | 1701 |
| 8 | Сулубулак | - | 163 | 9 | 1467 |
| 9 | Куришти | - | 94 | 9 | 846 |
| 10 | Жамбыл | - | 25 | 9 | 225 |
| 11 | Зердели | - | 72 | 9 | 648 |
| 12 | Кемер | - | 35 | 9 | 315 |
| 13 | Жанадала | - | 102 | 9 | 918 |
| | Всего: | | 1208 | | 10872 |

Поголовье скота и необходимость нормы пастбищных земель, га

| Крупный рогатый скот | Норма, га | Потребность, га | Мелкий скот | Норма, га | Потребность, га | Общая потребность пастбищных земель, га |
|----------------------|-----------|-----------------|-------------|-----------|-----------------|---|
| 7 | 8 | 9 | 10 | 11 | 12 | 13 |
| | | | | | | |

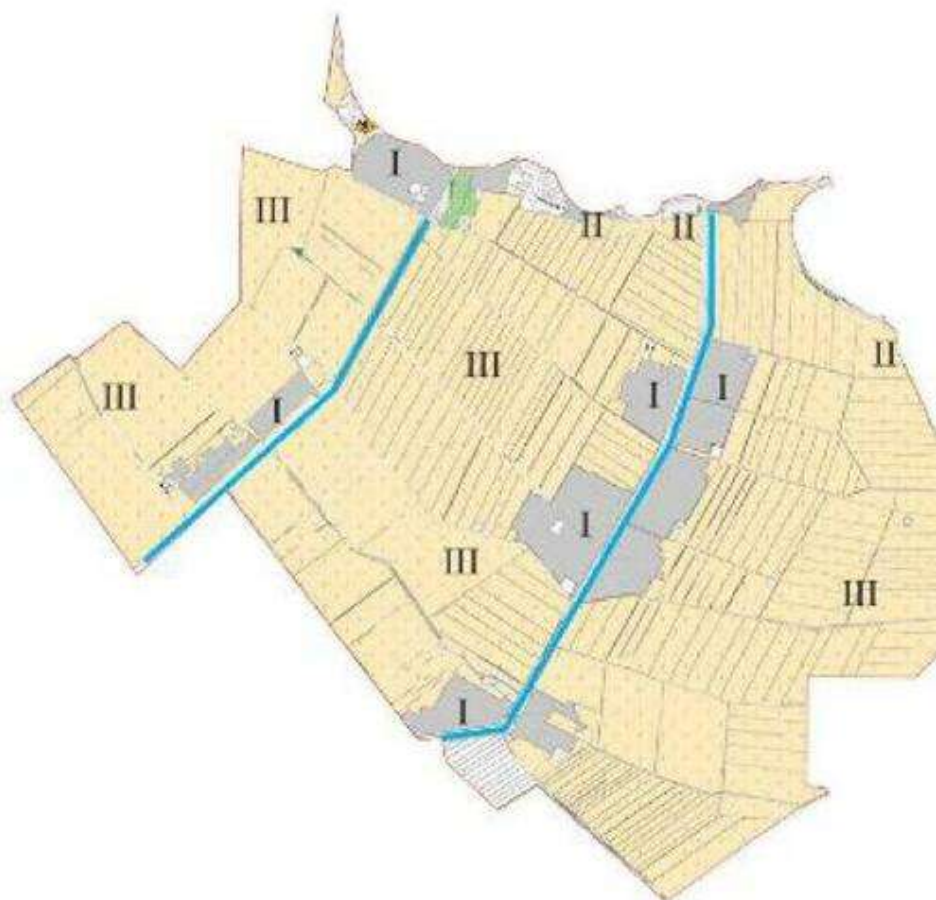
| | | | | | | |
|------|---|-------|------|-----|--------|--------|
| 198 | 8 | 1584 | 131 | 2,5 | 327,5 | 2964,5 |
| 137 | 8 | 1096 | 57 | 2,5 | 142,5 | 2075,5 |
| 287 | 8 | 2296 | 1722 | 2,5 | 4305 | 7465 |
| 325 | 8 | 2600 | 126 | 2,5 | 315 | 3356 |
| 423 | 8 | 3384 | 41 | 2,5 | 102,5 | 4368,5 |
| 169 | 8 | 1352 | 176 | 2,5 | 440 | 2467 |
| 325 | 8 | 2600 | 119 | 2,5 | 297,5 | 4598,5 |
| 218 | 8 | 1744 | 81 | 2,5 | 202,5 | 3413,5 |
| 92 | 8 | 736 | 611 | 2,5 | 1527,5 | 3109,5 |
| 148 | 8 | 1184 | 72 | 2,5 | 180 | 1589 |
| 260 | 8 | 2080 | 308 | 2,5 | 770 | 3498 |
| 131 | 8 | 1048 | 32 | 2,5 | 80 | 1443 |
| 418 | 8 | 3344 | 88 | 2,5 | 220 | 4482 |
| 3131 | | 25048 | 3564 | | 8910 | 44830 |

Схема (карта) расположения пастбищ на территории административно - территориальной единицы в разрезе категорий земель собственников земельных участков и землепользователей на основании правоустанавливающих документов по Ш.Дильдабековскому сельскому округу, Жетысайского района



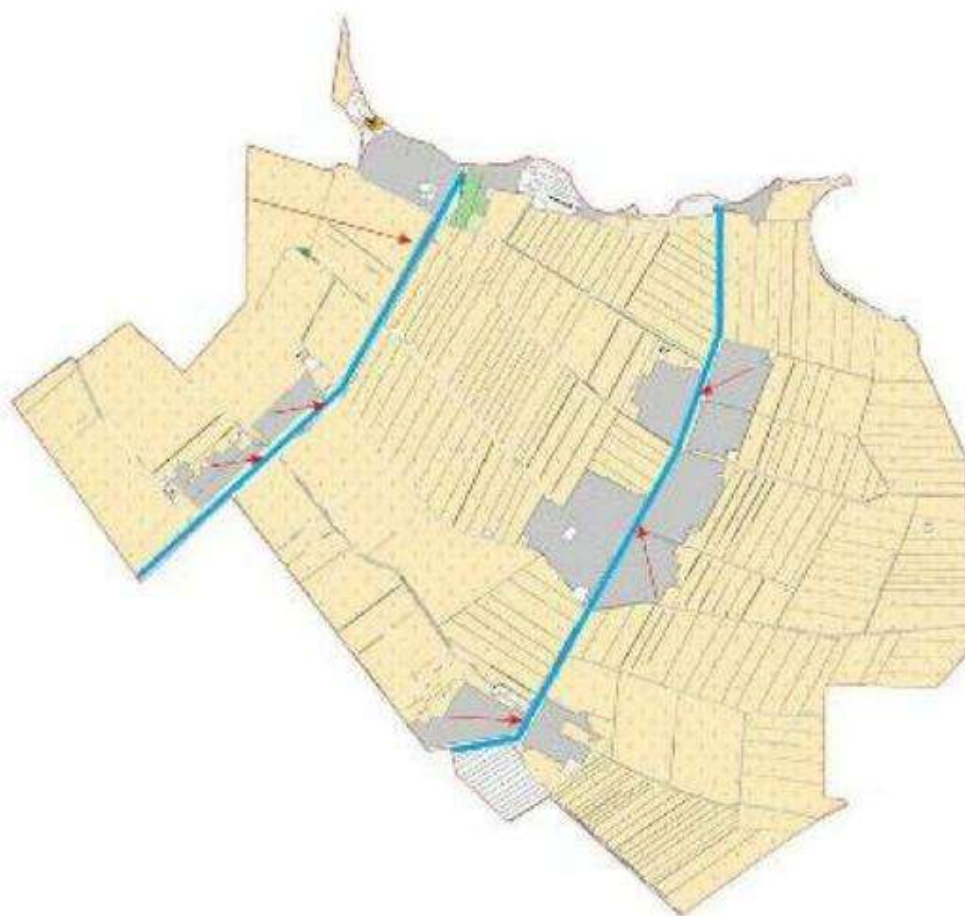
Категория земель:
площадь сельскохозяйственных земель: 6800 га.
в том числе сельскохозяйственные земли: 5420,87 га
общие покотные земли: 5420,80 га
орошаемые земли: 5420,87 га
многолетние насаждения: 30 га
сенокосные земли:
пастбищные земли:

Приемлемые схемы пастбище оборотов и карта обозначением внешних и внутренних границ и площадей в том числе сезонных, объекты пастбищной инфраструктуры по Ш.Дильдабековскому сельскому округу, Жетысайкого района



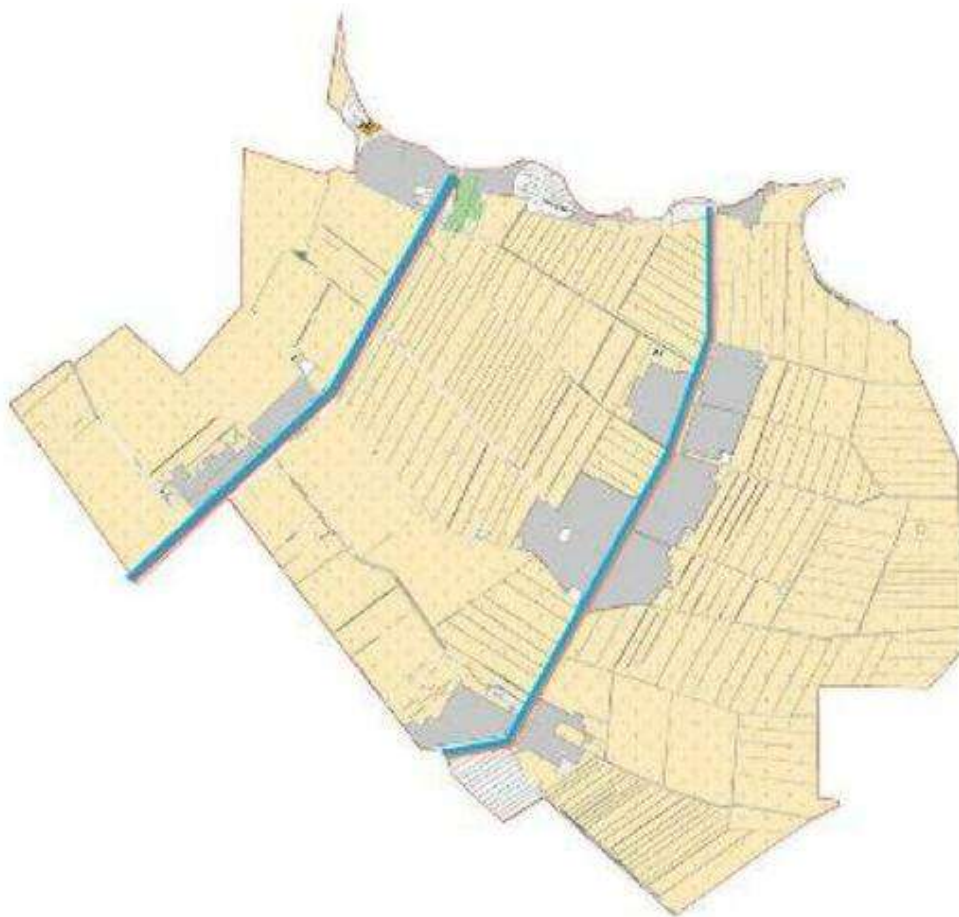
- Условные обозначения
- I - Земли населенного пункта
 - II - Пастбища для выгона скота в апреле-августе месяцев
 - III - Пастбища для выгона скота в августе - сентябре месяцев
 - Объекты пастбищной инфраструктуры (река)

Схема доступа пастбищ пользователей к водоисточникам,
составленная согласно норме потребления воды по
Ш.Дильдабековскому сельскому округу, Жетысайского района.



- Условные обозначения
- Водоисточники
- Схема доступа к Водоисточникам

Схема перераспределения пастбищ для размещения поголовья сельскохозяйственных животных физических и (или) юридических лиц, у которых отсутствует пастбища, и перемещения его на предоставляемые пастбища и схема размещения сельскохозяйственных животных на отгонных пастбищах физических и (или) юридических лиц, не обеспеченных пастбищами по Ш.Дильдабековскому сельскому округу, Жетысайского района.



- Условные обозначения
- пастбища расположенные при населенном пункте
 - отгонные пастбища предоставляемые для выпаса скота лицам у которых отсутствует пастбища

7. Сельский округ Кызылкум

Центр – село Кызылкум.

Населенные пункты – Актобе, Алгабас, Кызылту, Коскудык, Молшылык, Акжайлау, Костакыр, Карасакал, Макталы, Енбекши, Первомайское, Жалпаккум, Туркебай, Кызылкум, Датка, Кобек, Киров.

Население – 11280 человек.

Общая площадь округа – 9185,0 гектар.

В том числе: пастбища населенного пункта – 309,5 гектар;

сельскохозяйственные земли – 7394,6 гектар;

общая площадь пашни – 7088,6 гектар;

орошаемые земли – 7088,6 гектар;

многолетние насаждений – 16,0 гектар;

пастбищная земля – 309,5 гектар.

сенокосные земли – 0 гектар;

(общая пастбищная земля – 309,5 гектар).

Данные о количестве поголовья скота сельскохозяйственных животных по населенным пунктам:

| № | Населенный пункт | Верблюд | Лошадь | Крупный рогатый скот | Мелкий скот | Птица |
|----|------------------|---------|--------|----------------------|-------------|-------|
| 1 | Акжайлау | | | 199 | 533 | 65 |
| 2 | Актобе | | 53 | 257 | 1040 | 109 |
| 3 | Алгабас | 2 | 54 | 274 | 54 | 164 |
| 4 | Датка | | 475 | 462 | 378 | 20 |
| 5 | Енбекши | | 52 | 309 | 116 | 215 |
| 6 | Жалпаккум | | 40 | 181 | 49 | 157 |
| 7 | Карасакал | | 81 | 315 | 639 | 168 |
| 8 | Киров | | 159 | 205 | 994 | 56 |
| 9 | Кобек | | 45 | 198 | 128 | 37 |
| 10 | Коскудык | | | 145 | 76 | 180 |
| 11 | Костакыр | | | 348 | 480 | 153 |
| 12 | Кызылкум | 2 | 153 | 596 | 1209 | 1175 |
| 13 | Кызылту | | | 172 | 59 | 120 |
| 14 | Макталы | | 33 | 366 | 202 | 158 |
| 15 | Молшылык | | 10 | 76 | 78 | 70 |
| 16 | Первомайское | | 125 | 323 | 280 | 213 |
| 17 | Туркебай | | 15 | 192 | 50 | 245 |
| | Всего: | 4 | 1295 | 4618 | 6365 | 3305 |

Сведения о ветеринарно-санитарных объектах:

| | | | | | | |
|--|--|--|--|--|--|--|
| | | | | | | |
|--|--|--|--|--|--|--|

| № | Сельский округ | Ветеринарные станции | Места для купания мелкого скота | Пункты искусственного осеменения | Биотермические ямы |
|---|----------------|----------------------|---------------------------------|----------------------------------|--------------------|
| 1 | Кызылкум | - | | 1 | - |
| | Всего: | - | | 1 | - |

Календарный график использования пастбищ, определяющий сезонные маршруты выпаса и прогона сельскохозяйственных животных.

Также продолжительность периода выпаса:

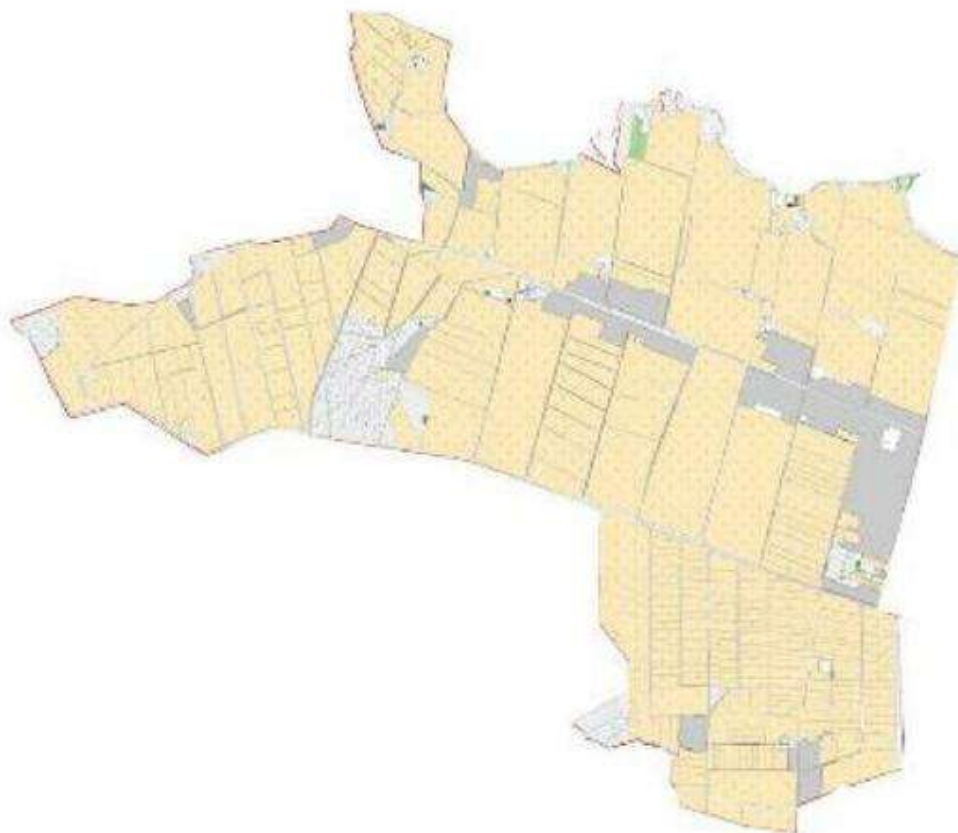
| № | Сельский округ | Время вывода скота на земли сельскохозяйственного назначения | Время возврата скота из земель сельскохозяйственного назначения | Примечание |
|---|----------------|--|---|---|
| 1 | Кызылкум | Октябрь | Февраль | Выпас скота в зависимости от освобожденных земель от культур сельскохозяйственного назначения |

Сведения согласно приказу Министерства сельского хозяйства Республики Казахстан № 3-3/332 от 14 апреля 2015 года "Об утверждении предельно допустимых норм загрузки общей площади пастбищ" необходимого пастбищных земель на поголовье скота:

| № | Населенный пункт | Пастбище, га | Поголовье скота и необходимость нормы пастбищных земель, га | | |
|----|------------------|--------------|---|-----------|-----------------|
| | | | Крупный рогатый скот | Норма, га | Потребность, га |
| 1 | 2 | 3 | 4 | 5 | 6 |
| 1 | Акжайлау | 224,5 | 199 | 8 | 1592 |
| 2 | Актобе | | 257 | 8 | 2056 |
| 3 | Алгабас | | 274 | 8 | 2192 |
| 4 | Датка | 30 | 462 | 8 | 3696 |
| 5 | Енбекши | 20 | 309 | 8 | 2472 |
| 6 | Жалпаккум | | 181 | 8 | 1448 |
| 7 | Карасакал | | 315 | 8 | 2520 |
| 8 | Киров | | 205 | 8 | 1640 |
| 9 | Кобек | 30 | 198 | 8 | 1584 |
| 10 | Коскудык | | 145 | 8 | 1160 |
| 11 | Костакыр | | 348 | 8 | 2784 |
| 12 | Кызылкум | | 596 | 8 | 4768 |
| 13 | Кызылту | | 172 | 8 | 1376 |
| 14 | Макталы | 2 | 366 | 8 | 2928 |
| 15 | Молшылык | | 76 | 8 | 608 |
| 16 | Первомайское | 3 | 323 | 8 | 2584 |
| 17 | Туркебай | | 192 | 8 | 1536 |

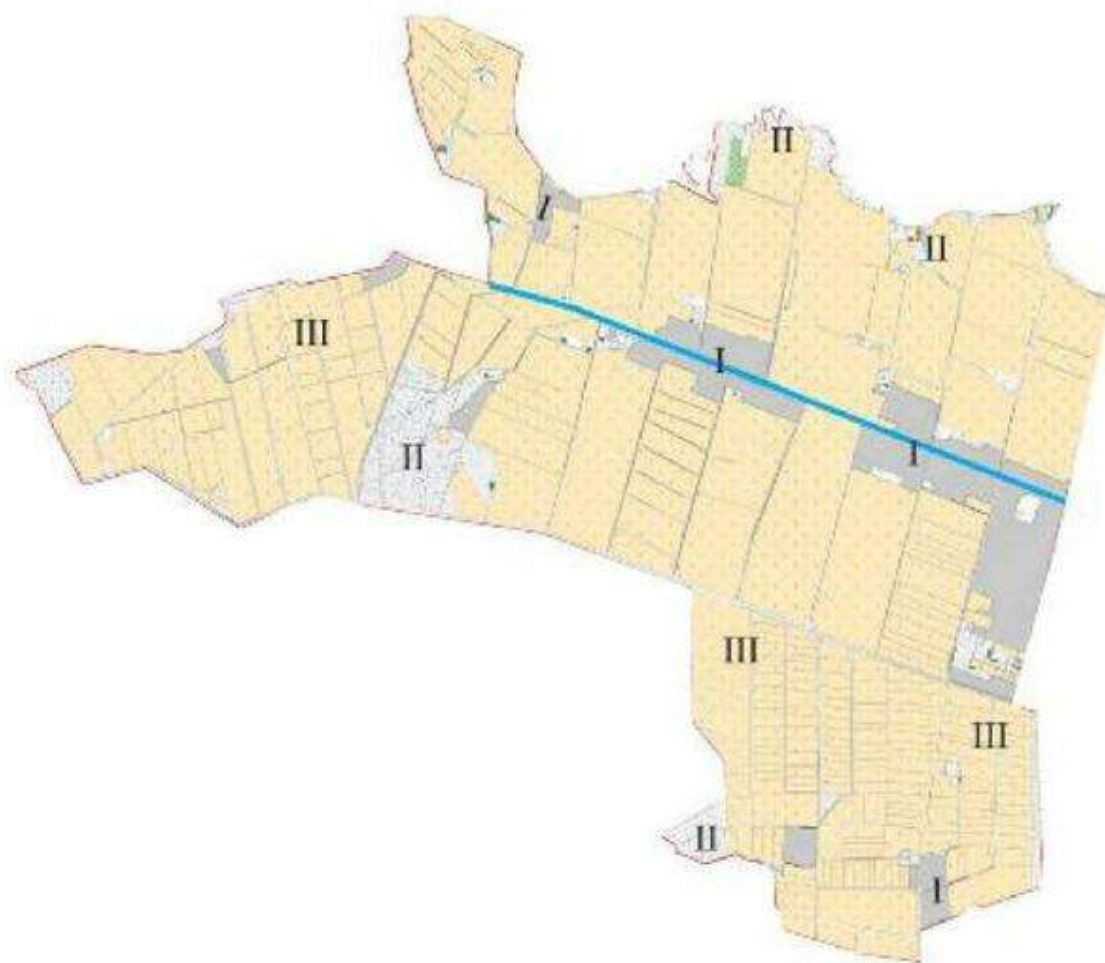
| Всего: | | 309,5 | 4618 | | | 36944 |
|---|-----------|-----------------|--------|-----------|-----------------|---|
| Поголовье скота и необходимость нормы пастбищных земель, га | | | | | | |
| Мелкий скот | Норма, га | Потребность, га | Лошадь | Норма, га | Потребность, га | Общая потребность пастбищных земель, га |
| 7 | 8 | 9 | 10 | 11 | 12 | 13 |
| 533 | 2,5 | 1332,5 | | 9 | 0 | 2700 |
| 1040 | 2,5 | 2600 | 53 | 9 | 477 | 5133 |
| 54 | 2,5 | 135 | 54 | 9 | 486 | 2813 |
| 378 | 2,5 | 945 | 475 | 9 | 4275 | 8886 |
| 116 | 2,5 | 290 | 52 | 9 | 468 | 3210 |
| 49 | 2,5 | 122,5 | 40 | 9 | 360 | 1930,5 |
| 639 | 2,5 | 1597,5 | 81 | 9 | 729 | 4846,5 |
| 994 | 2,5 | 2485 | 159 | 9 | 1431 | 5556 |
| 128 | 2,5 | 320 | 45 | 9 | 405 | 2279 |
| 76 | 2,5 | 190 | | 9 | 0 | 1350 |
| 480 | 2,5 | 1200 | | 9 | 0 | 3984 |
| 1209 | 2,5 | 3022,5 | 153 | 9 | 1377 | 9167,5 |
| 59 | 2,5 | 147,5 | | 9 | 0 | 1523,5 |
| 202 | 2,5 | 505 | 33 | 9 | 297 | 3728 |
| 78 | 2,5 | 195 | 10 | 9 | 90 | 893 |
| 280 | 2,5 | 700 | 125 | 9 | 1125 | 4406 |
| 50 | 2,5 | 125 | 15 | 9 | 135 | 1796 |
| 6365 | | 15913 | 1295 | | 11655 | 64202 |

Схема (карта) расположения пастбищ на территории административно - территориальной единицы в разрезе категорий земель собственников земельных участков и землепользователей на основании правоустанавливающих документов по Кызылкумский сельскому округу, Жетысайского района.



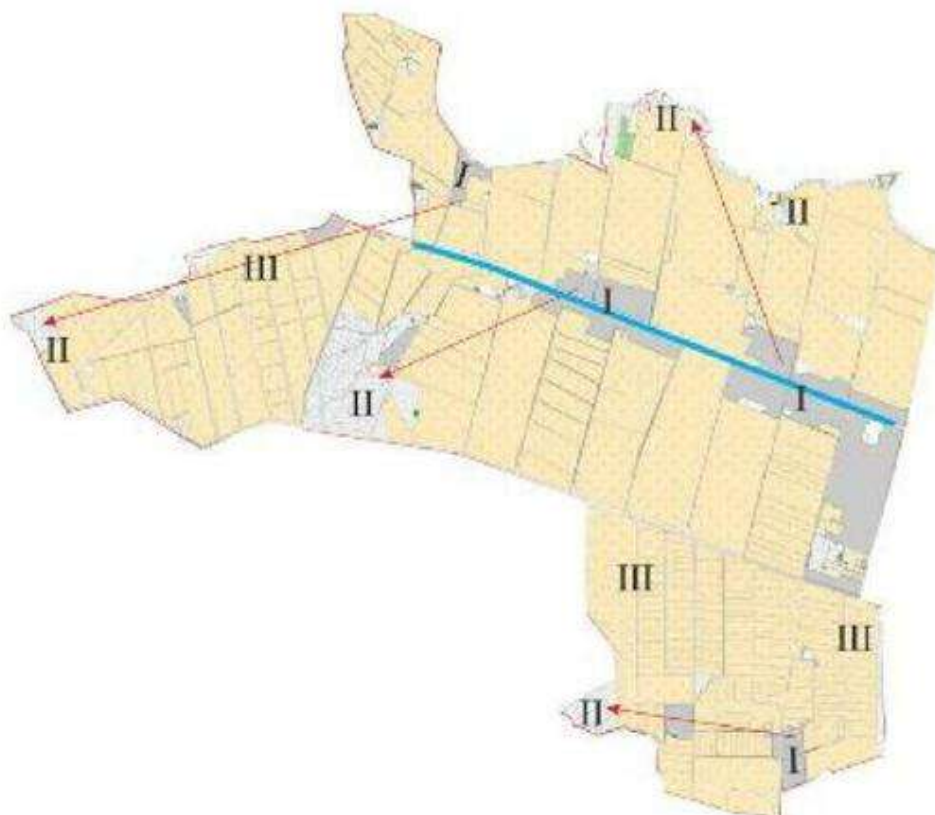
Категория земель:
площадь сельскохозяйственных земель: 6917,6 га
в том числе сельскохозяйственные земли: 6917,6 га
общие покотные земли: 6917,6 га
орошаемые земли: 6917,6 га
минимальные насаждения: 10 га
семеновые земли:
пастбищные земли: 70 га

Приемлемые схемы пастбище оборотов и карта обозначением внешних и внутренних границ и площадей в том числе сезонных, объекты пастбищной инфраструктуры по Кызылкумский сельскому округу, Жетысайкого района.



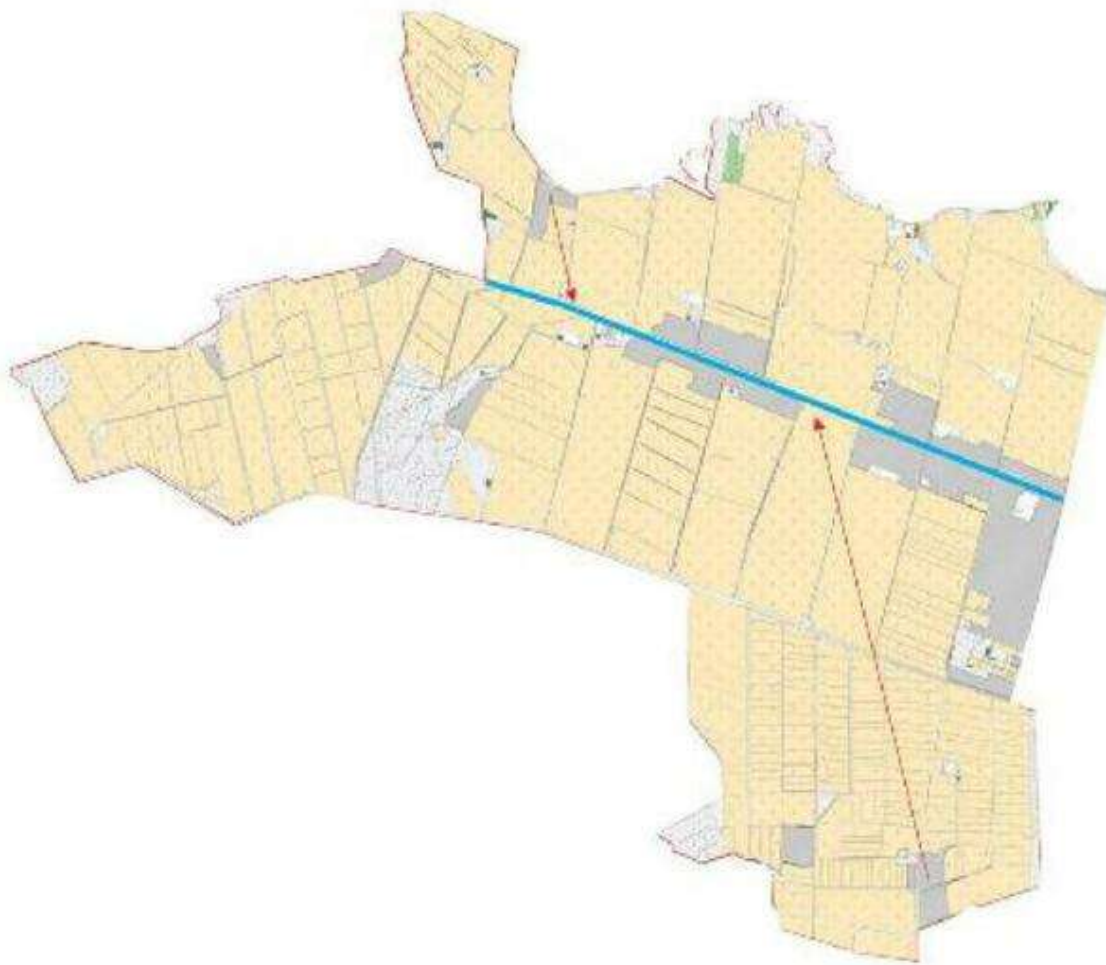
- Условные обозначения
- I - Земли населенного пункта
 - II - Пастбища для выгона скота в апреле-августе месяцев
 - III - Пастбища для выгона скота в августе - октябре месяцев
 - Объекты пастбищной инфраструктуры (реки)

Календарный график на использованию пастбищ устанавливающий сезонные маршруты выпаса и передвижения сельскохозяйственных животных по Кызылкумский сельскому округу, Жетысайкого района.



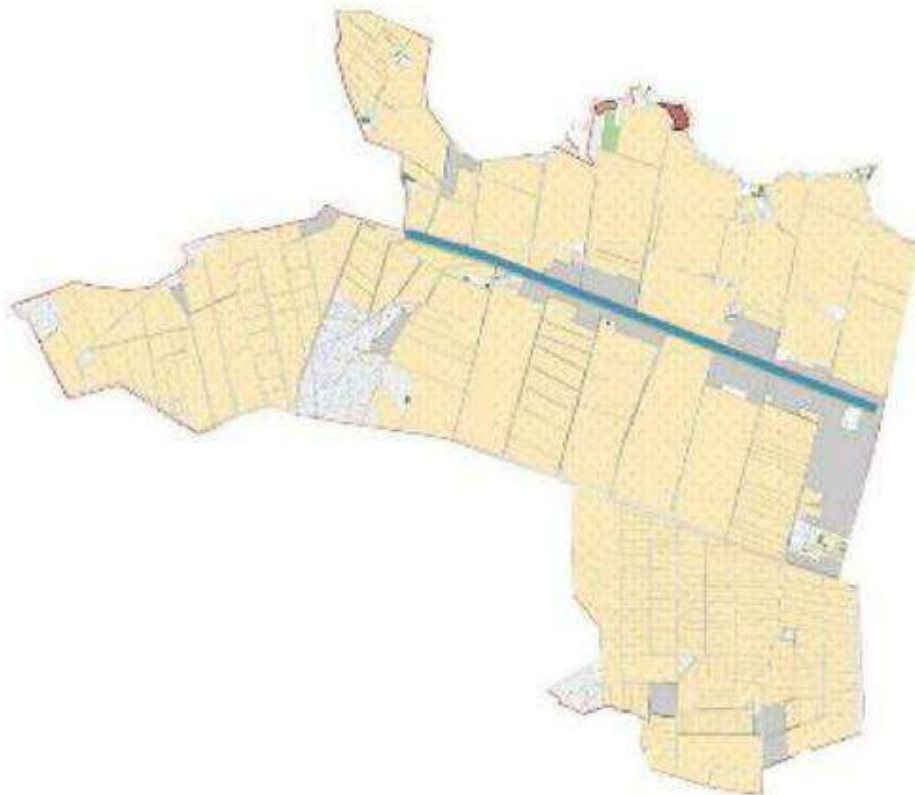
- Условные обозначения
- I - Земли населенного пункта
 - II - Пастбища для выпаса скота в апреле-августе месяцев
 - III - Пастбища для выпаса скота в августе - сентябре месяцев
 - Сезонный маршрут выпаса и передвижения сельскохозяйственных животных

Схема доступа пастбищ пользователей к водоисточникам,
составленная согласно норме потребления воды по Кызылкумский
сельскому округу, Жетысайского района.



Условные обозначения
■ Водоисточник
→ Схема доступа к Водоисточникам

Схема перераспределения пастбищ для размещения поголовья сельскохозяйственных животных физических и (или) юридических лиц, у которых отсутствует пастбища, и перемещения его на предоставляемые пастбища и схема размещения сельскохозяйственных животных на отгонных пастбищах физических и (или) юридических лиц, не обеспеченных пастбищами по Кызылкумский сельскому округу, Жетысайкого района.



Условные обозначения

- пастбища расположенные при наводненном пункте
- отгонные пастбища предоставляемые для выпаса скота лицам у которых отсутствует пастбища

8. Сельский округ Макталы

Центр – село Макталы.

Населенные пункты – Алмалы, Алтынсарин, Дархан, Жайлаукол, Жибек жолы, Макталы, Саркырама, Темиржол, Тын, Чехов, Шолпанкудык.

Население – 9133 человек.

Общая площадь округа – 10022,0 гектар.

В том числе: пастбища населенного пункта –15,0 гектар;

сельскохозяйственные земли – 8409,9 гектар;

общая площадь пашни – 8409,9 гектар;

орошаемые земли – 8409,9 гектар;

производственные земли –5,0 гектар;

пастбищная земля –15,0 гектар.

сенокосные земли – 0 гектар;

(общая пастбищная земля –15,0 гектар).

Данные о количестве поголовья скота сельскохозяйственных животных по населенным пунктам:

| № | Населенный пункт | Верблюд | Лошадь | Крупный рогатый скот | Мелкий скот | Птица |
|----|------------------|---------|--------|----------------------|-------------|-------|
| 1 | Алмалы | - | 115 | 462 | 661 | 290 |
| 2 | Алтынсарин | - | 151 | 440 | 574 | 305 |
| 3 | Дархан | - | 53 | 762 | 748 | 370 |
| 4 | Жайлаукол | - | 127 | 256 | 1797 | 118 |
| 5 | Жибек жолы | - | 76 | 117 | 1253 | 170 |
| 6 | Макталы | - | 96 | 435 | 562 | 827 |
| 7 | Саркырама | - | 22 | 66 | 87 | 250 |
| 8 | Темиржол | - | 41 | 322 | 548 | 270 |
| 9 | Тын | - | 115 | 384 | 532 | 350 |
| 10 | Чехов | - | 193 | 418 | 536 | 828 |
| 11 | Шолпанкудык | - | 83 | 113 | 328 | 190 |
| | Всего: | | 1072 | 3775 | 7626 | 3968 |

Сведения о ветеринарно-санитарных объектах:

| № | Населенный пункт | Ветеринарные станции | Места для купания мелкого скота | Пункты искусственного осеменения | Биотермические ямы |
|---|------------------|----------------------|---------------------------------|----------------------------------|--------------------|
| 1 | Алмалы | | 1 | | |
| 2 | Алтынсарин | | 1 | | |
| 3 | Дархан | | | | |
| 4 | Жайлаукол | | | | |
| 5 | Жибек жолы | | | | |

| | | | | | |
|----|-------------|---|---|---|--|
| 6 | Макталы | 1 | | 1 | |
| 7 | Саркырама | | | | |
| 8 | Темиржол | | | | |
| 9 | Тын | | | | |
| 10 | Чехов | | 1 | | |
| 11 | Шолпанкудык | | | | |
| | Всего: | 1 | 3 | 1 | |

Календарный график использования пастбищ, определяющий сезонные маршруты выпаса и прогона сельскохозяйственных животных. Также продолжительность периода выпаса:

| № | Сельский округ | Время вывода скота на земли сельскохозяйственного назначения | Время возврата скота из земель сельскохозяйственного назначения | Примечание |
|---|----------------|--|---|---|
| 1 | Макталы | Октябрь | Февраль | Выпас скота в зависимости от освобожденных земель от культур сельскохозяйственного назначения |

Сведение согласно приказу Министерства сельского хозяйства Республики Казахстан № 3-3/332 от 14 апреля 2015 года "Об утверждении предельно допустимых норм загрузки общей площади пастбищ" необходимого пастбищных земель на поголовье скота:

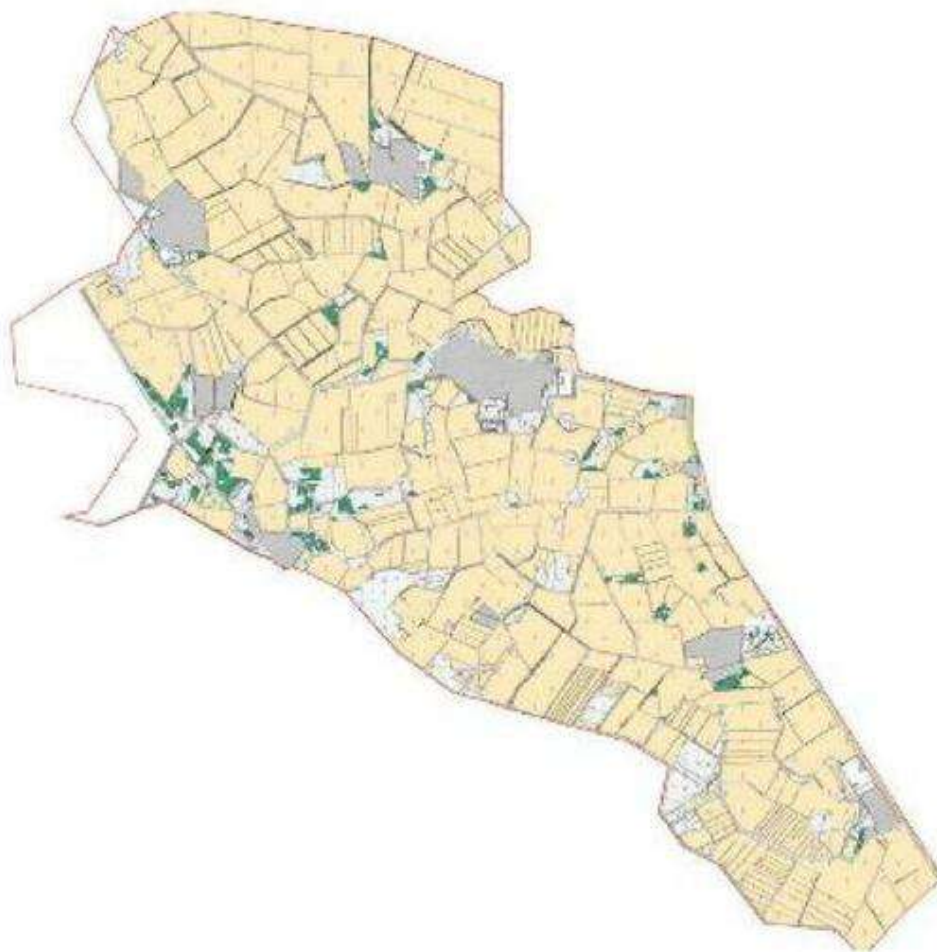
| № | Населенный пункт | Пастбище, га | Поголовье скота и необходимость нормы пастбищных земель, га | | |
|----|------------------|--------------|---|-----------|-----------------|
| | | | Лошадь | Норма, га | Потребность, га |
| 1 | 2 | 3 | 4 | 5 | 6 |
| 1 | Алмалы | - | 115 | 9 | 1035 |
| 2 | Алтынсарин | 15 | 151 | 9 | 1359 |
| 3 | Дархан | - | 53 | 9 | 477 |
| 4 | Жайлаукол | - | 127 | 9 | 1143 |
| 5 | Жибек жолы | - | 76 | 9 | 684 |
| 6 | Макталы | - | 96 | 9 | 864 |
| 7 | Саркырама | - | 22 | 9 | 198 |
| 8 | Темиржол | - | 41 | 9 | 369 |
| 9 | Тын | - | 115 | 9 | 1035 |
| 10 | Чехов | - | 193 | 9 | 1737 |
| 11 | Шолпанкудык | | 83 | 9 | 747 |
| | Всего: | | 1072 | | 9648 |

Поголовье скота и необходимость нормы пастбищных земель, га

| | | | | | |
|--|--|--|--|--|--------------|
| | | | | | Общая потреб |
|--|--|--|--|--|--------------|

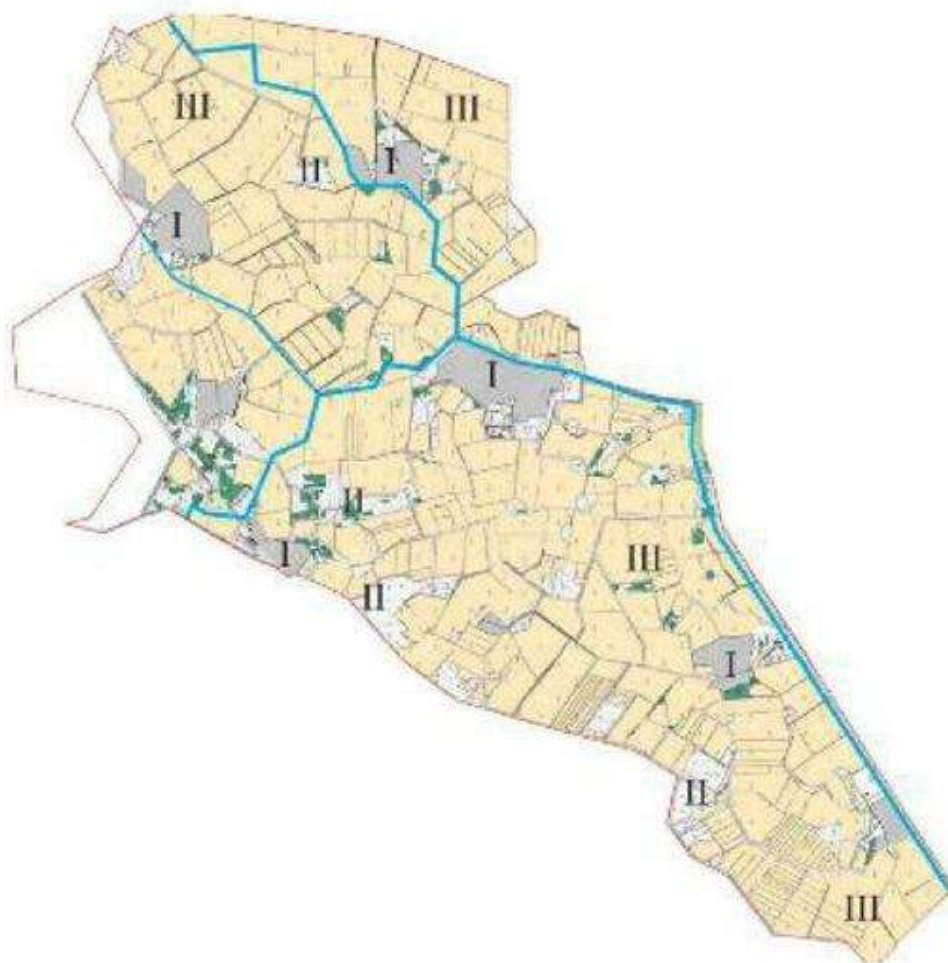
| Крупный рогатый скот | Норма, га | Потребность, га | Мелкий скот | Норма, га | Потребность, га | Потребность пастбищных земель, га |
|----------------------------|-----------|-----------------|-------------|--------------|-----------------|--|
| 7 | 8 | 9 | 10 | 11 | 12 | 13 |
| 462 | 8 | 3696 | 661 | 2,5 | 1652,5 | 6383,5 |
| 440 | 8 | 3520 | 547 | 2,5 | 1367,5 | 6231,5 |
| 762 | 8 | 6096 | 748 | 2,5 | 1870 | 8443,0 |
| 256 | 8 | 2048 | 1797 | 2,5 | 4492,5 | 7683,5 |
| 117 | 8 | 936 | 1253 | 2,5 | 3132,5 | 4752,5 |
| 435 | 8 | 3480 | 562 | 2,5 | 1405 | 5749,0 |
| 66 | 8 | 528 | 87 | 2,5 | 217,5 | 943,5 |
| 322 | 8 | 2576 | 548 | 2,5 | 1370 | 4315,0 |
| 384 | 8 | 3072 | 532 | 2,5 | 1330 | 5437,0 |
| 418 | 8 | 3344 | 536 | 2,5 | 1340 | 6421,0 |
| 113 | 8 | 904 | 328 | 2,5 | 820 | 2471,0 |
| 3775 | | 30200 | 7626 | | 18997,5 | 58830,5 |

Схема (карта) расположения пастбищ на территории административно - территориальной единицы в разрезе категорий земель собственников земельных участков и землепользователей на основании правоустанавливающих документов по Макталинский сельскому округу, Жетысайского района.



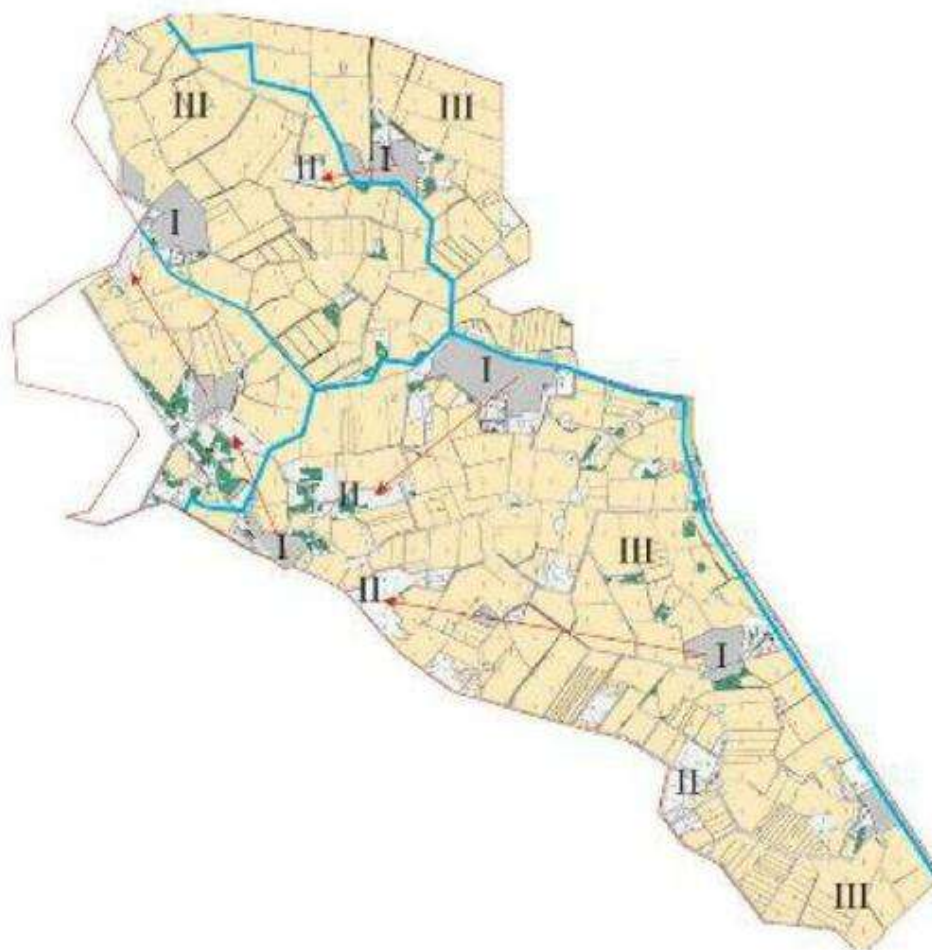
Категория земель:
площадь сельскохозяйственных земель: 8124,89 га
в том числе сельскохозяйственные земли:
общие пахотные земли:
орпаемые земли: 8124,89 га
многолетние насаждения: 10 га
садоводческие земли:
пастбищные земли: 40 га

Приемлемые схемы пастбище оборотов и карта обозначением внешних и внутренних границ и площадей в том числе сезонных, объекты пастбищной инфраструктуры по Макталинский сельскому округу, Жетысайкого района.



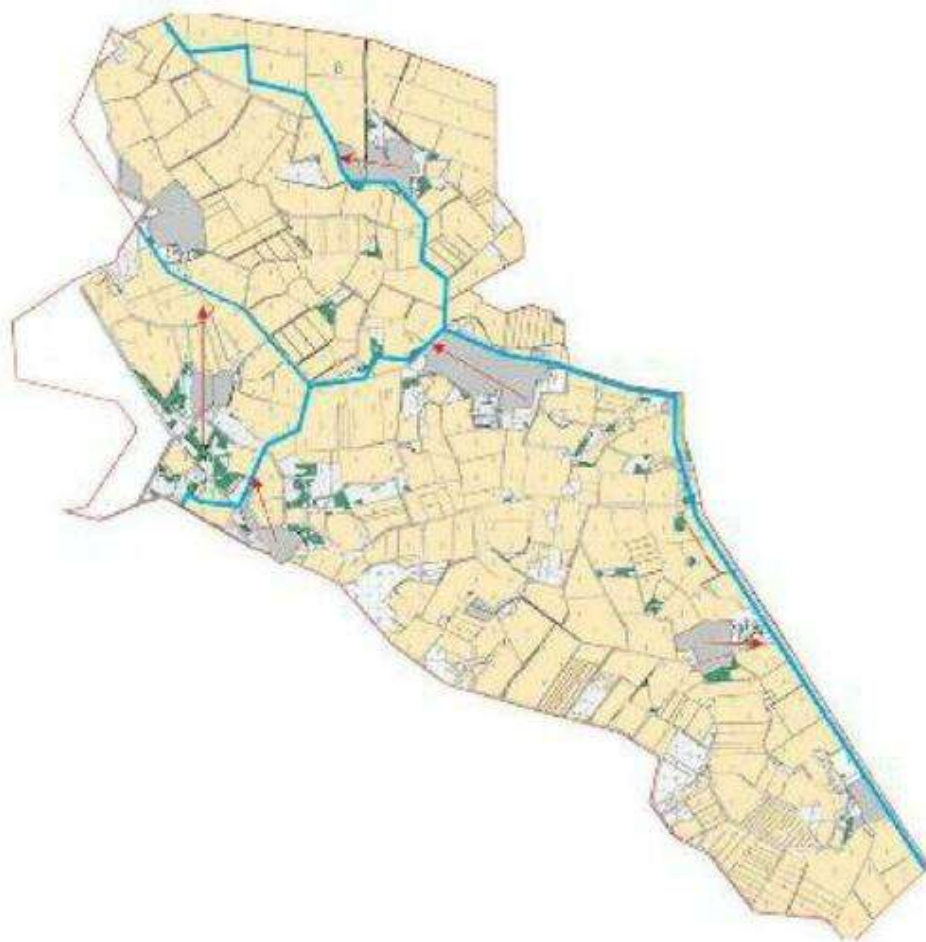
- Условные обозначения
- I - Земли населенного пункта
 - II - Пастбища для выпаса скота в апреле-августе месяцев
 - III - Пастбища для выпаса скота в августе - сентябре месяцев
 - Объекты пастбищной инфраструктуры (реки)

Календарный график на использованию пастбищ устанавливающий сезонные маршруты выпаса и передвижения сельскохозяйственных животных по Макталинский сельскому округу, Жетысайкого района.



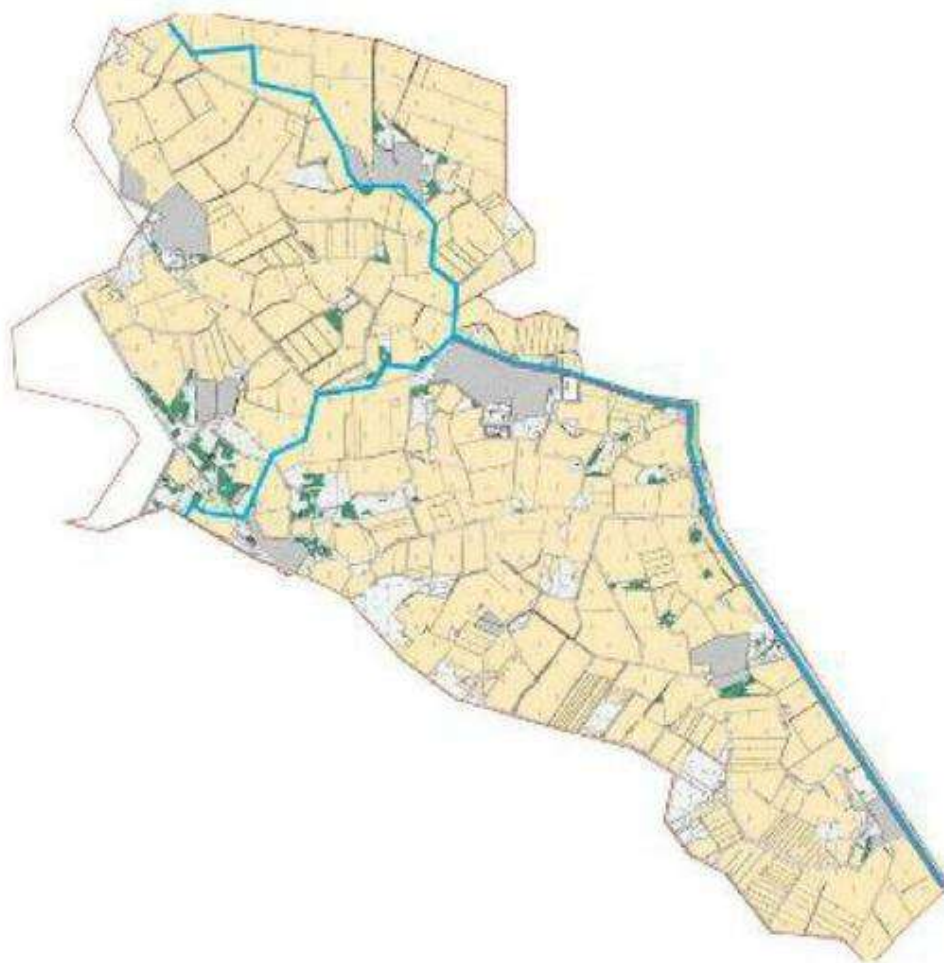
- Условные обозначения
- I - Земли населенного пункта
 - II - Пастбища для выпаса скота в апреле-августе месяцев
 - III - Пастбища для выпаса скота в августе - сентябре месяцев
 - Знак сезонного маршрута выпаса и передвижения сельскохозяйственных животных.

Схема доступа пастбищ пользователей к водосточникам,
составленная согласно норме потребления воды по Макталинский
сельскому округу, Жетысайского района.





Условные обозначения
■ Водосточники
—*— Схема доступа к Водосточникам

Схема перераспределения пастбищ для размещения поголовья сельскохозяйственных животных физических и (или) юридических лиц, у которых отсутствует пастбища, и перемещения его на предоставляемые пастбища и схема размещения сельскохозяйственных животных на отгонных пастбищах физических и (или) юридических лиц, не обеспеченных пастбищами по Макталинский сельскому округу, Жетысайкого района.



Условные обозначения

-  пастбища расположенные при населенном пункте
-  отгонные пастбища предоставляемые для выпаса скота лицам у которых отсутствует пастбища

9. Сельский округ Ынтымак

Центр – село Оркенди.

Населенные пункты – Оркенди, Ушкопир, Адената, Нур, Талапты, Корикти, Акниет, Агынсай.

Население – 13221 человек.

Общая площадь округа – 7820,0 гектар.

В том числе: пастбища населенного пункта – 0 гектар;

сельскохозяйственные земли – 6683,5 гектар;

общая площадь пашни – 6683,6 гектар;

орошаемые земли – 6683,6 гектар;

пастбищная земля – 0 гектар.

сенокосные земли – 0 гектар;

(общая пастбищная земля – 0 гектар).

Данные о количестве поголовья скота сельскохозяйственных животных по населенным пунктам:

| № | Населенный пункт | Верблюд | Лошадь | Крупный рогатый скот | Мелкий скот | Птица |
|---|------------------|---------|--------|----------------------|-------------|--------|
| 1 | Оркенды | | 32 | 535 | 352 | 529 |
| 2 | Адената | | 46 | 558 | 345 | 407 |
| 3 | Ушкопир | | 133 | 557 | 299 | 355 |
| 4 | Нур | | 23 | 588 | 279 | 1007 |
| 5 | Талапты | | 65 | 566 | 498 | 313 |
| 6 | Корикти | | 27 | 556 | 265 | 470 |
| 7 | Акниет | | 22 | 589 | 218 | 851 |
| 8 | Агынсай | | 24 | 199 | 98 | 165 |
| | Всего: | | 372,0 | 4148,0 | 2354,0 | 4097,0 |

Сведения о ветеринарно-санитарных объектах:

| № | Населенный пункт | Ветеринарные станции | Места для купания мелкого скота | Пункты искусственного осеменения | Биотермические ямы |
|---|------------------|----------------------|---------------------------------|----------------------------------|--------------------|
| 1 | Оркенды | | | | |
| 2 | Адената | | | | |
| 3 | Ушкопир | | | | |
| 4 | Нур | | 1 | 1 | |
| 5 | Талапты | | | | |
| 6 | Корикти | | | | |
| 7 | Акниет | | | | |
| 8 | Агынсай | | | | |
| | Всего: | | 1 | 1 | |

Календарный график использования пастбищ, определяющий сезонные маршруты выпаса и прогона сельскохозяйственных животных.

Также продолжительность периода выпаса:

| № | Сельский округ | Время вывода скота на земли сельскохозяйственного назначения | Время возврата скота из земель сельскохозяйственного назначения | Примечание |
|---|----------------|--|---|---|
| 1 | Ынтымак | Октябрь | Февраль | Выпас скота в зависимости от освобожденных земель от культур сельскохозяйственного назначения |

Сведение согласно приказу Министерства сельского хозяйства Республики Казахстан № 3-3/332 от 14 апреля 2015 года "Об утверждении предельно допустимых норм загрузки общей площади пастбищ" необходимого пастбищных земель на поголовье скота:

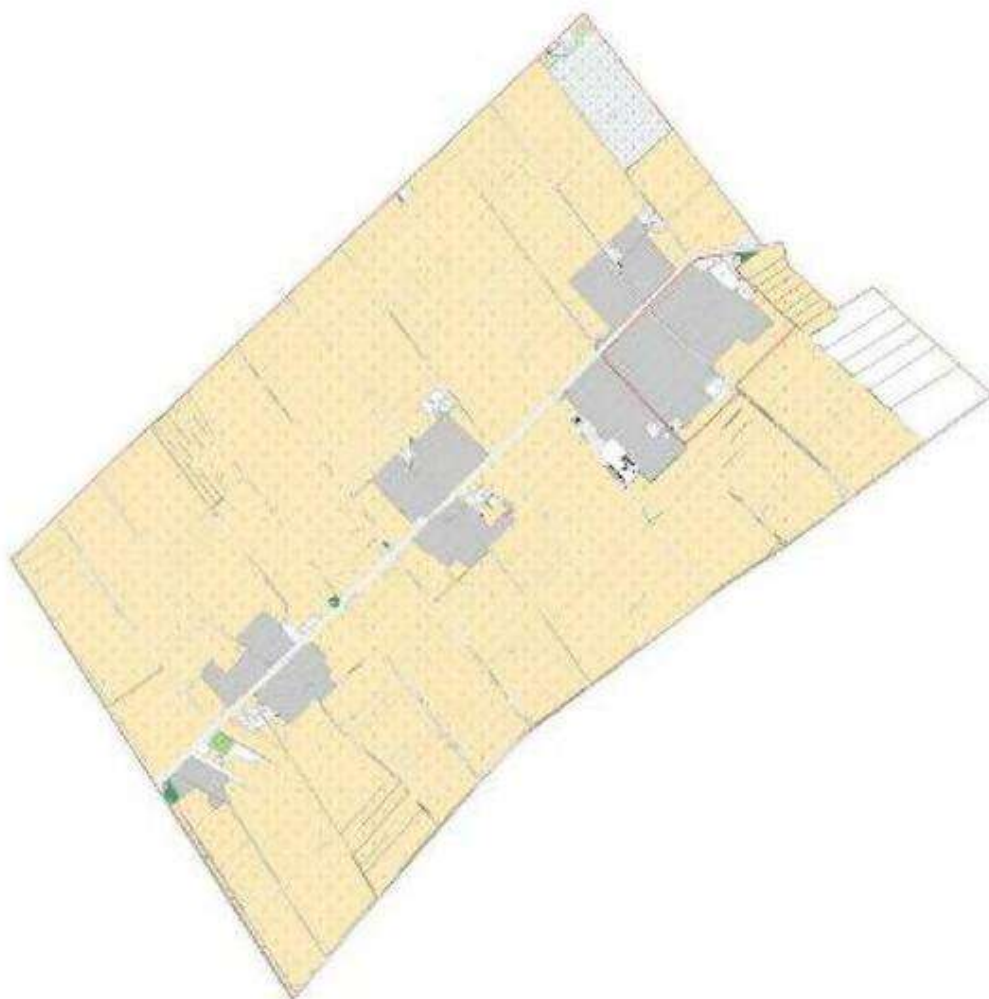
| № | Населенный пункт | Пастбище, га | Поголовье скота и необходимость нормы пастбищных земель, га | | |
|---|------------------|--------------|---|-----------|-----------------|
| | | | Лошадь | Норма, га | Потребность, га |
| 1 | 2 | 3 | 4 | 5 | 6 |
| 1 | Оркенды | - | 32 | 9 | 288 |
| 2 | Адената | - | 46 | 9 | 414 |
| 3 | Ушкопир | - | 133 | 9 | 1197 |
| 4 | Нур | - | 23 | 9 | 207 |
| 5 | Талапты | - | 65 | 9 | 585 |
| 6 | Корикти | - | 27 | 9 | 243 |
| 7 | Акниет | - | 22 | 9 | 198 |
| 8 | Агынсай | - | 24 | 9 | 216 |
| | Всего: | | 372,0 | | 3348,0 |

Поголовье скота и необходимость нормы пастбищных земель, га

| Крупный рогатый скот | Норма, га | Потребность, га | Мелкий скот | Норма, га | Потребность, га | Общая потребность пастбищных земель, га |
|----------------------|-----------|-----------------|-------------|-----------|-----------------|---|
| 7 | 8 | 9 | 10 | 11 | 12 | 13 |
| 535 | 8 | 4280 | 352 | 2,5 | 880 | 5448 |

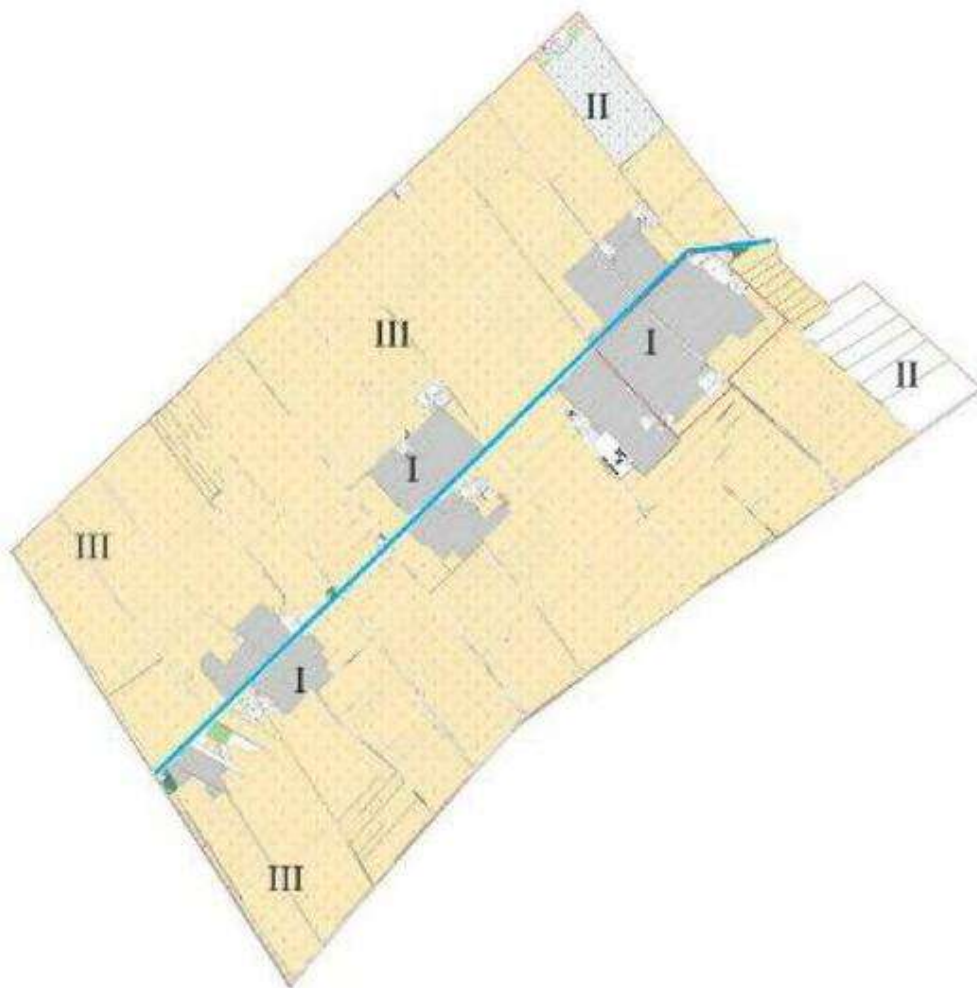
| | | | | | | |
|--------|---|---------|--------|-----|--------|---------|
| 558 | 8 | 4464 | 345 | 2,5 | 862.5 | 5740,5 |
| 557 | 8 | 4456 | 299 | 2,5 | 747.5 | 6400,5 |
| 588 | 8 | 4704 | 279 | 2,5 | 697.5 | 5608,5 |
| 566 | 8 | 4528 | 498 | 2,5 | 1245 | 6358,0 |
| 556 | 8 | 4448 | 265 | 2,5 | 662.5 | 5353,5 |
| 589 | 8 | 4712 | 218 | 2,5 | 545,0 | 5455,0 |
| 199 | 8 | 1592 | 98 | 2,5 | 245,0 | 2053,0 |
| 4148,0 | | 33184,0 | 2354,0 | | 5885,0 | 42417,0 |

Схема (карта) расположения пастбищ на территории административно - территориальной единицы в разрезе категорий земель собственников земельных участков и землепользователей на основании правоустанавливающих документов по Ынтымакского сельскому округу, Жетысайского района



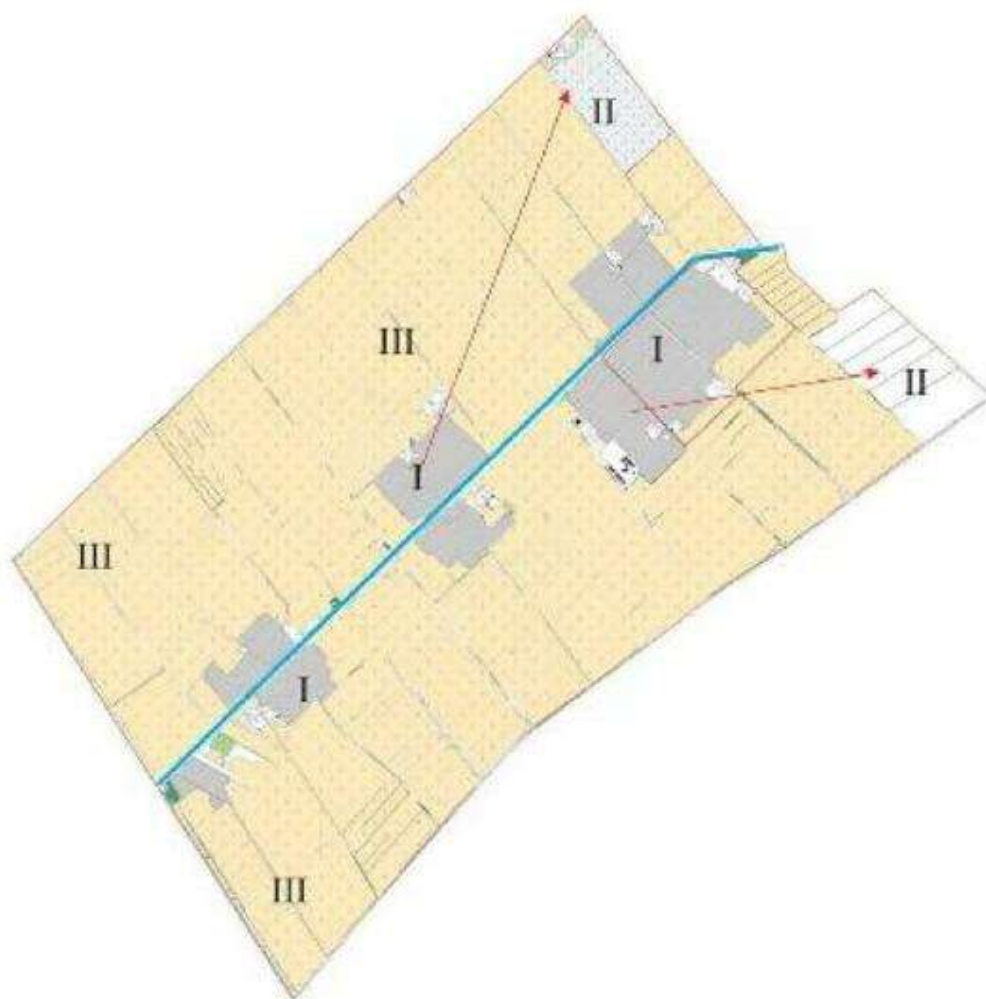
Категория земель:
площадь сельскохозяйственных земель: 6420,7 га
в том числе сельскохозяйственные земли:
общие пахотные земли:
орошаемые земли: 6420,7 га
многолетние насаждения: 20 га
сенокосные земли:
пастбищные земли:

Приемлемые схемы пастбище оборотов и карта обозначением
внешних и внутренних границ и площадей в том числе сезонных,
объекты пастбищной инфраструктуры по Ынтымакского сельскому округу,
Жетысайкого района



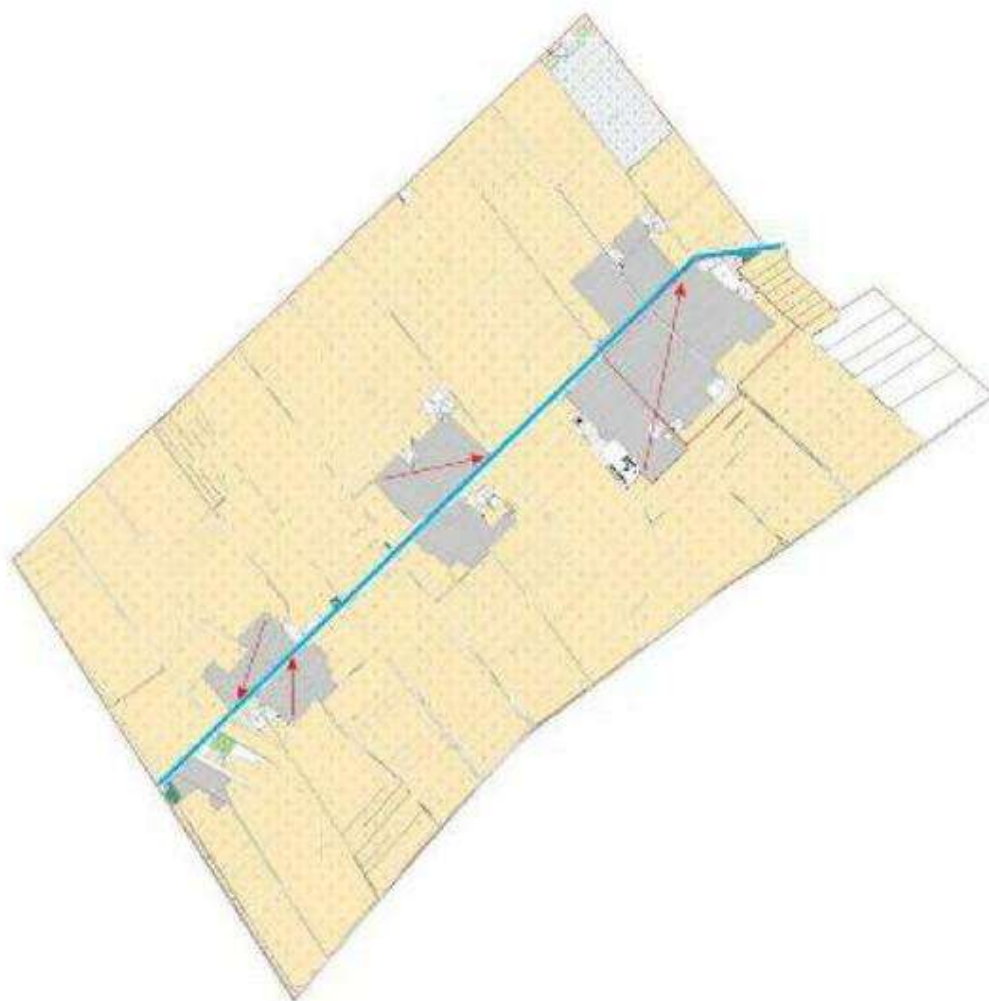
- Условные обозначения
- I - Земле населенного пункта
 - II - Пастбища для выпаса скота в апреле-августе месяцев
 - III - Пастбища для выпаса скота в августе - сентябре месяцев
 - Объекты пастбищных инфраструктур (реки)

Календарный график на использованию пастбищ устанавливающий сезонные маршруты выпаса и передвижения сельскохозяйственных животных по Ынтымакского сельскому округу, Жетысайкого района.



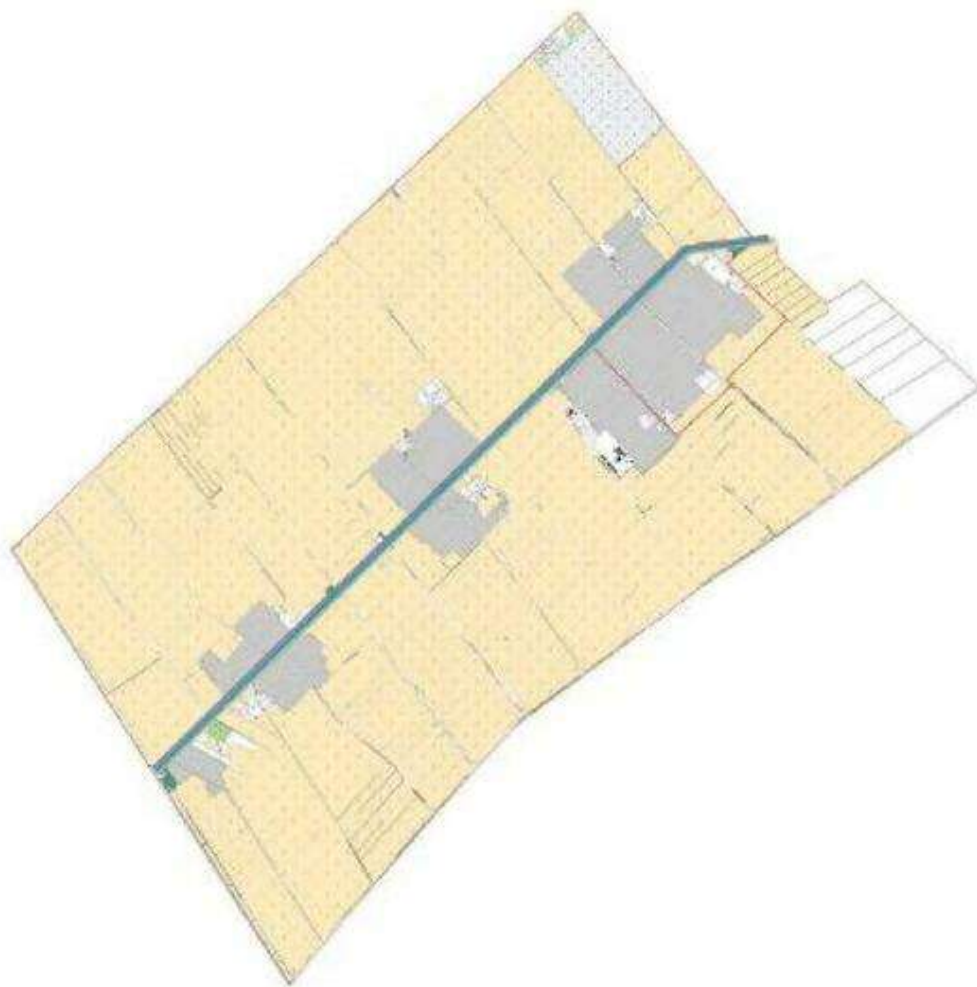
- Условные обозначения
- I - Земли населенного пункта
 - II - Пастбища для выпаса скота в апреле-августе месяцев
 - III - Пастбища для выпаса скота в августе - сентябре месяцев
 - Знак сезонного маршрута выпаса и передвижения сельскохозяйственных животных.

Схема доступа пастбищ пользователей к водоисточникам, составленная согласно норме потребления воды по Ынтымакского сельскому округу, Жетысайского района.

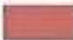



Условные обозначения
■ Водоисточники
→ Схема доступа к Водоисточникам

Схема перераспределения пастбищ для размещения поголовья сельскохозяйственных животных физических и (или) юридических лиц, у которых отсутствует пастбища, и перемещения его на предоставляемые пастбища и схема размещения сельскохозяйственных животных на отгонных пастбищах физических и (или) юридических лиц, не обеспеченных пастбищами по Ынтымакского сельскому округу, Жетысайского района.



Условные обозначения

-  пастбища расположенные при насапном пункте
-  отгонные пастбища предоставляемые для выпаса скота лицам у которых отсутствует пастбища

10. Сельский округ Жана ауыл

Центр – село Мырзашол.

Населенные пункты – Ынтымак, Абдихалык, Жана ауыл, Атаконыс, Карой, Мырзашол.

Население – 6455 человек.

Общая площадь округа – 9100,0 гектар.

В том числе: пастбища населенного пункта – 0 гектар;

сельскохозяйственные земли – 7025,0 гектар;

общая площадь пашни – 7025,0 гектар;

орошаемые земли – 7025 гектар;

пастбищная земля – 0 гектар.

сенокосные земли – 0 гектар;

(общая пастбищная земля – 0 гектар).

Данные о количестве поголовья скота сельскохозяйственных животных по населенным пунктам:

| № | Населенный пункт | Верблюд | Лошадь | Крупный рогатый скот | Мелкий скот | Птица |
|---|------------------|---------|--------|----------------------|-------------|-------|
| 1 | Ынтымак | 15 | 180 | 1290 | 11048 | 3233 |
| 2 | Абдихалык | | 126 | 647 | 6124 | 1245 |
| 3 | Карой | 10 | 49 | 900 | 2451 | 984 |
| 4 | Жана ауыл | 10 | 148 | 942 | 3081 | 856 |
| 5 | Атаконыс | 36 | 32 | 908 | 1854 | 965 |
| 6 | Мырзашол | | | 816 | 254 | 816 |
| | Всего: | 71 | 570 | 5501 | 24812 | 8100 |

Сведения о ветеринарно-санитарных объектах:

| № | Населенный пункт | Ветеринарные станции | Места для купания мелкого скота | Пункты искусственного осеменения | Биотермические ямы |
|---|------------------|----------------------|---------------------------------|----------------------------------|--------------------|
| 1 | Ынтымак | | | | |
| 2 | Абдихалык | | 1 | | |
| 3 | Карой | | | | |
| 4 | Жана ауыл | | | | |
| 5 | Атаконыс | | | | |
| 6 | Мырзашол | | | 1 | |
| | Всего: | | 1 | 1 | |

Календарный график использования пастбищ, определяющий сезонные маршруты выпаса и прогона сельскохозяйственных животных.

Также продолжительность периода выпаса:

| | Время вывода скота на земли | Время возврата скота из земель |
|--|-----------------------------|--------------------------------|
| | | |

| № | Сельский округ | сельскохозяйственн ого назначения | сельскохозяйственн ого назначения | Примечание |
|---|----------------|--------------------------------------|--------------------------------------|---|
| 1 | Жана ауыл | Октябрь | Февраль | Выпас скота в зависимости от освобожденных земель от культур сельскохозяйственно го назначения |

Сведение согласно приказу Министерства сельского хозяйства Республики Казахстан № 3-3/332 от 14 апреля 2015 года "Об утверждении предельно допустимых норм загрузки общей площади пастбищ" необходимого пастбищных земель на поголовье скота:

| № | Населенный пункт | Пастбище, га | Поголовье скота и необходимость нормы пастбищных земель, га | | |
|---|------------------|--------------|---|-----------|-----------------|
| | | | Лошадь | Норма, га | Потребность, га |
| 1 | 2 | 3 | 4 | 5 | 6 |
| 1 | Ынтымак | 12,57 | 180 | 9 | 1620 |
| 2 | Абдихалык | | 126 | 9 | 1134 |
| 3 | Карой | | 49 | 9 | 441 |
| 4 | Жана ауыл | | 148 | 9 | 1332 |
| 5 | Атаконыс | | 32 | 9 | 288 |
| 6 | Мырзашол | | | | |
| | Всего: | | 535 | | 4815,0 |

Поголовье скота и необходимость нормы пастбищных земель, га

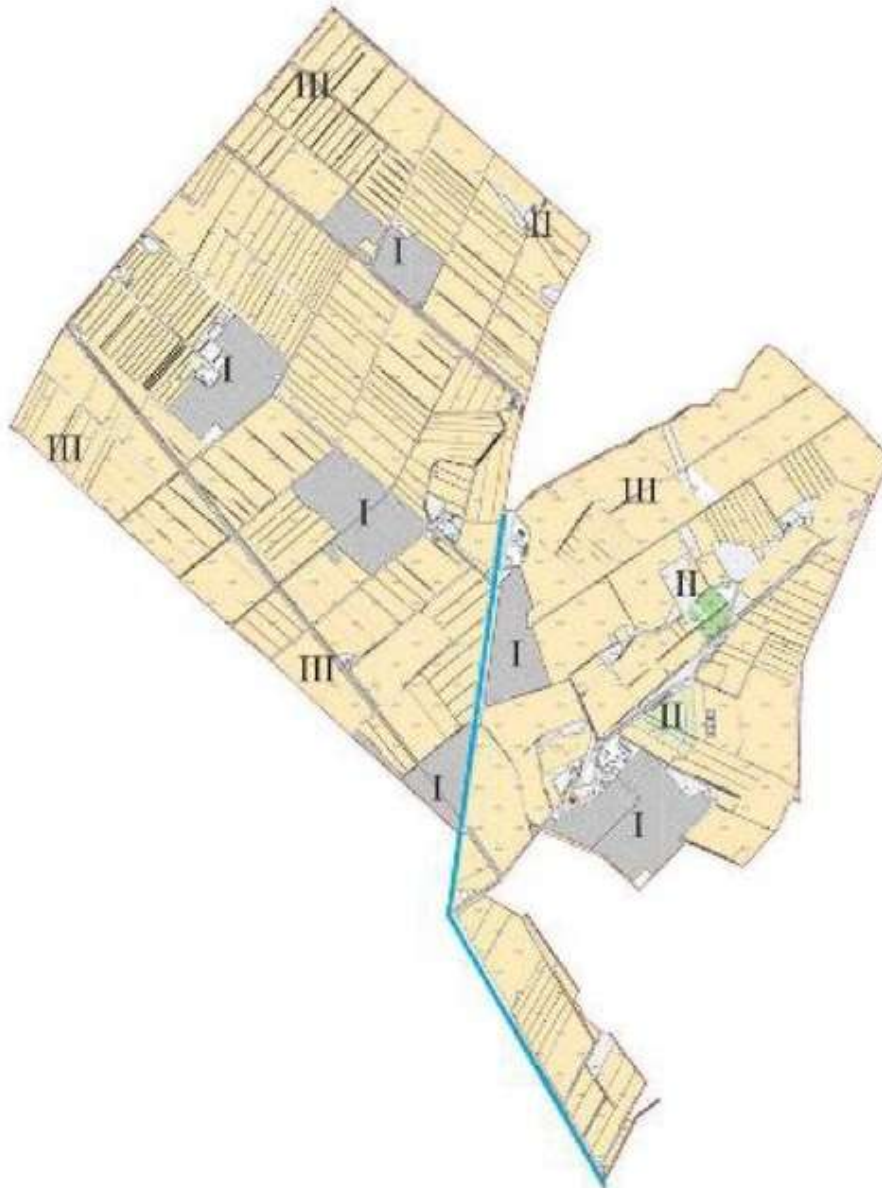
| Крупный рогатый скот | Норма, га | Потребность, га | Мелкий скот | Норма, га | Потребность, га | Общая потребность пастбищных земель, га |
|----------------------|-----------|-----------------|-------------|-----------|-----------------|---|
| 7 | 8 | 9 | 10 | 11 | 12 | 13 |
| 1290 | 8 | 10320 | 11048 | 2,5 | 27620 | 39547,4 |
| 647 | 8 | 5176 | 6124 | 2,5 | 15310 | 21620 |
| 900 | 8 | 7200 | 2451 | 2,5 | 6127,5 | 13768,5 |
| 942 | 8 | 7536 | 3081 | 2,5 | 7702,5 | 16570,5 |
| 908 | 8 | 7264 | 1854 | 2,5 | 4635 | 12187,0 |
| 816 | 8 | 6528 | 254 | 2,5 | 635 | 7163,0 |
| 5503 | | 44024 | 24812 | | 62030 | 110856,4 |

Схема (карта) расположения пастбищ на территории административно - территориальной единицы в разрезе категорий земель собственников земельных участков и землепользователей на основании правоустанавливающих документов по Жана ауыльскому сельскому округу, Жетысайского района.



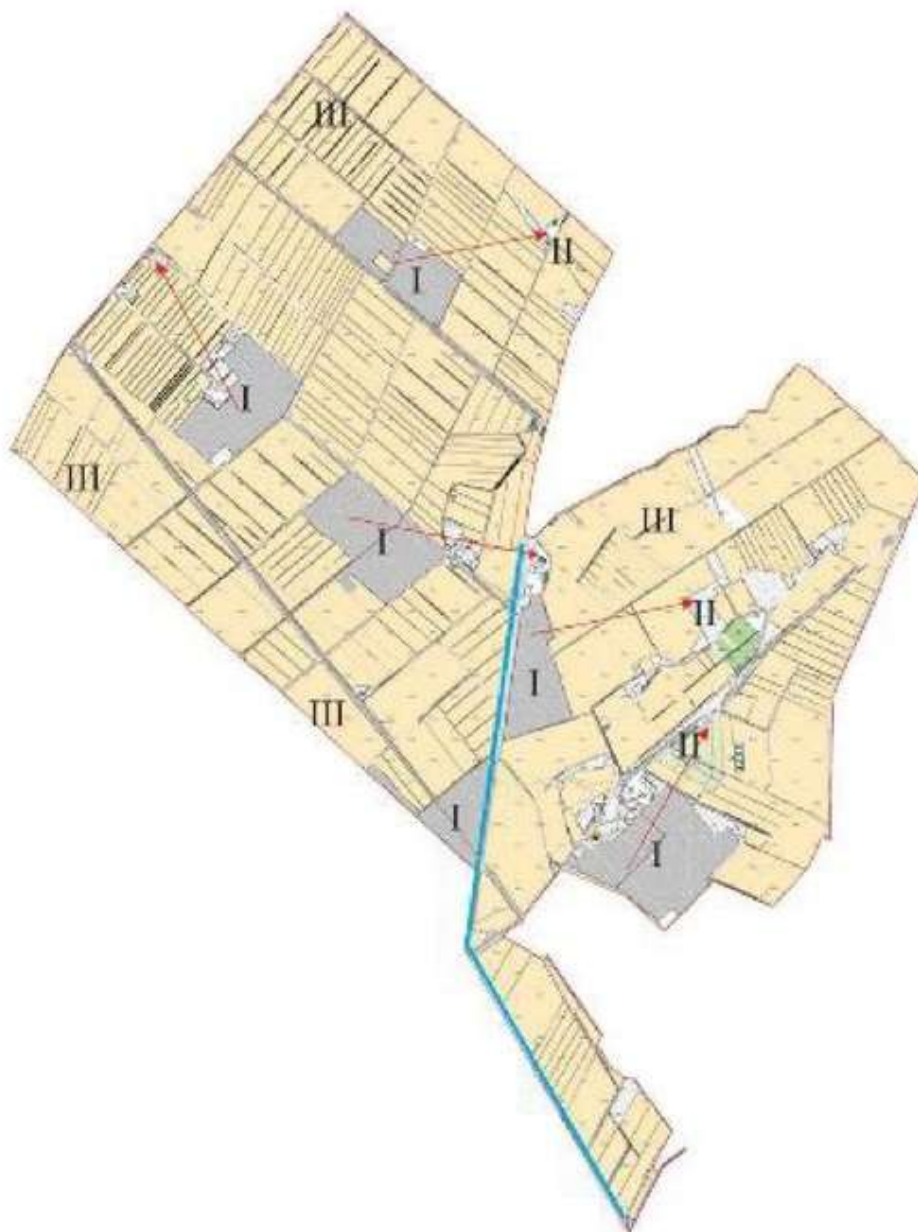
Категория земель:
площадь сельскохозяйственных земель: 8129,7 га
в том числе сельскохозяйственные земли: 7025,7 га
общие похотные земли: 7025,7 га
орешевые земли: 7025,7 га
многолетние насаждения: 20 га
сенокосные земли:
пастбищные земли: 60 га

Приемлемые схемы пастбище оборотов и карта обозначением
внешних и внутренних границ и площадей в том числе сезонных,
объекты пастбищной инфраструктуры по Жана ауыльскому сельскому округу,
Жетысайкого района.



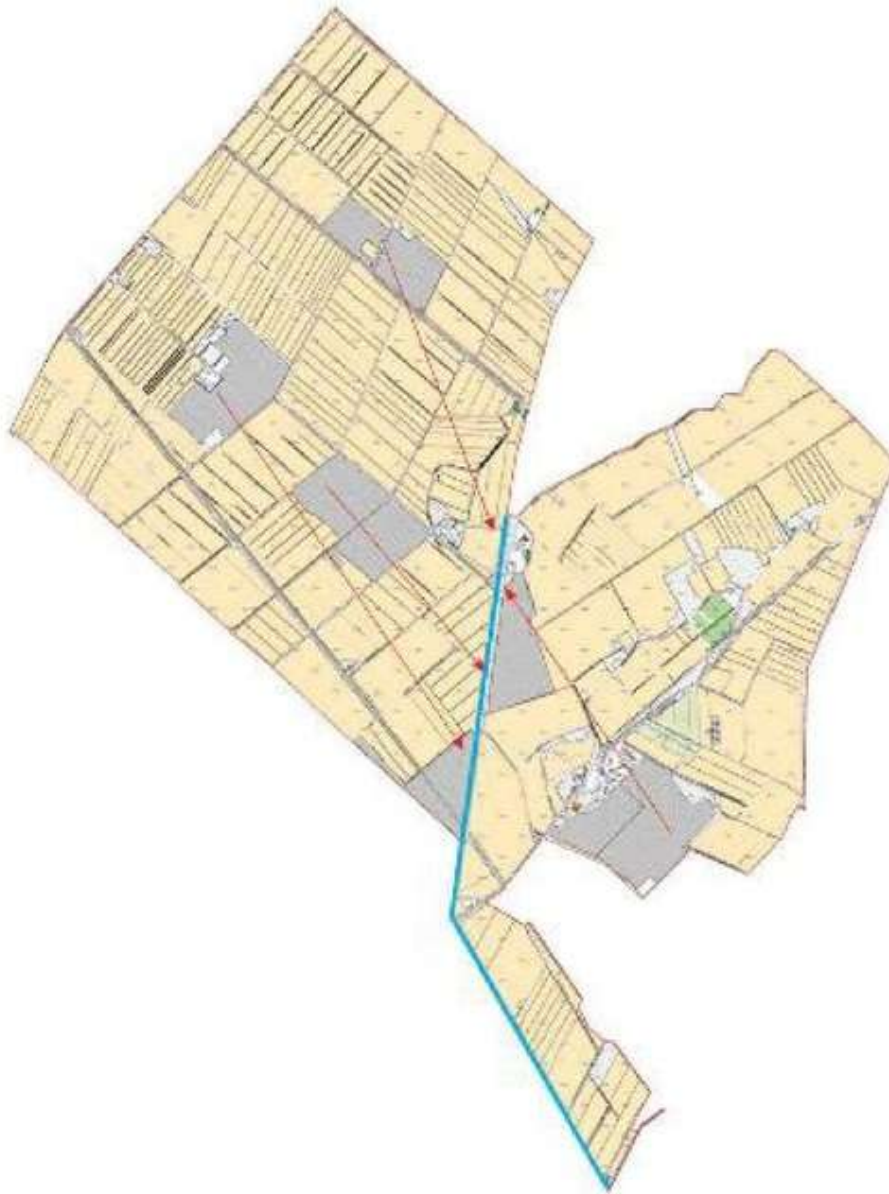
- Условные обозначения
- I - Земли населенного пункта
 - II - Пастбища для выпаса скота в апреле-августе месяцев
 - III - Пастбища для выпаса скота в августе - сентябре месяцев
 - Объекты пастбищных инфраструктур (реки)

Календарный график на использованию пастбищ устанавливающий сезонные маршруты выпаса и передвижения сельскохозяйственных животных по Жана ауылскому сельскому округу, Жетысайкого района.



Условные обозначения
I - Земли населенного пункта
II - Пастбища для выпаса скота в апреле-августе месяцев
III - Пастбища для выпаса скота в августе - сентябре месяцев
→ Знак сезонного маршрута выпаса и передвижения сельскохозяйственных животных.

Схема доступа пастбищ пользователей к водоисточникам,
составленная согласно норме потребления воды
по Жана ауыльскому сельскому округу, Жетысайского района.



Условные обозначения
■ Водоисточники
→ Схема доступа к Водоисточникам

Схема перераспределения пастбищ для размещения поголовья сельскохозяйственных животных физических и (или) юридических лиц, у которых отсутствует пастбища, и перемещения его на предоставляемые пастбища и схема размещения сельскохозяйственных животных на отгонных пастбищах физических и (или) юридических лиц, не обеспеченных пастбищами по Жана ауыльскому сельскому округу, Жетысайского района.



- Условие обозначения
- пастбища расположенные при населенном пункте
 - отгонные пастбища предоставляемые для выпаса скота лицам у которых отсутствует пастбища

11. Сельский округ Жылы су

Центр – село Жылы су.

Населенные пункты – Жылы су, Мырзашоки, Сейфуллин, Аль-Фараби, Бакконыс, Байконыс.

Население – 14200 человек.

Общая площадь округа – 11127,0 гектар.

В том числе: пастбища населенного пункта –56,55 гектар;

сельскохозяйственные земли – 9680,2 гектар;

общая площадь пашни – 9623,6 гектар;

орошаемые земли – 9623,6 гектар;

пастбищная земля –56,55 гектар;

сенокосные земли – 0 гектар;

(общая пастбищная земля –56,55 гектар).

Данные о количестве поголовья скота сельскохозяйственных животных по населенным пунктам:

| № | Населенный пункт | Верблюд | Лошадь | Крупный рогатый скот | Мелкий скот | Птица |
|---|------------------|---------|--------|----------------------|-------------|-------|
| 1 | Аль-Фараби | | 65 | 949 | 468 | 4044 |
| 2 | Байконыс | | 108 | 1052 | 1272 | 219 |
| 3 | Бакконыс | | 37 | 963 | 437 | 944 |
| 4 | Жылы су | 7 | 59 | 1045 | 1041 | 1136 |
| 5 | Мырзашоки | 9 | 109 | 833 | 948 | 815 |
| 6 | Сейфуллин | 18 | 40 | 827 | 651 | 357 |
| | Всего: | 34 | 418 | 5669 | 4817 | 7515 |

Сведение о ветеринарно-санитарных объектах:

| № | Населенный пункт | Ветеринарные станции | Места для купания мелкого скота | Пункты искусственного осеменения | Биотермические ямы |
|---|------------------|----------------------|---------------------------------|----------------------------------|--------------------|
| 1 | Аль-Фараби | | | | |
| 2 | Байконыс | | | | |
| 3 | Бакконыс | | | | |
| 4 | Жылы су | 1 | | 1 | |
| 5 | Мырзашоки | | | | |
| 6 | Сейфуллин | | | | |
| | Всего: | 1 | | 1 | |

Календарный график использования пастбищ, определяющий сезонные маршруты выпаса и прогона сельскохозяйственных животных. Также продолжительность периода выпаса:

| | | | | |
|--|--|--|--|--|
| | | | | |
|--|--|--|--|--|

| № | Сельский округ | Время вывода скота на земли сельскохозяйственного назначения | Время возврата скота из земель сельскохозяйственного назначения | Примечание |
|---|----------------|--|---|---|
| 1 | Жылы су | Апрель | Октябрь | Выпас скота в зависимости от освобожденных земель от культур сельскохозяйственного назначения |

Сведения согласно приказу Министерства сельского хозяйства Республики Казахстан № 3-3/332 от 14 апреля 2015 года "Об утверждении предельно допустимых норм загрузки общей площади пастбищ" необходимого пастбищных земель на поголовье скота:

| № | Населенный пункт | Пастбище, га | Поголовье скота и необходимость нормы пастбищных земель, га | | |
|---|------------------|--------------|---|-----------|-----------------|
| | | | Лошадь | Норма, га | Потребность, га |
| 1 | 2 | 3 | 4 | 5 | 6 |
| 1 | Аль-Фараби | | 65 | 9 | 585 |
| 2 | Байконыс | | 108 | 9 | 972 |
| 3 | Бакконыс | | 37 | 9 | 333 |
| 4 | Жылы су | 20 | 59 | 9 | 531 |
| 5 | Мырзашоқы | 36,55 | 109 | 9 | 981 |
| 6 | Сейфуллин | | 40 | 9 | 360 |
| | Барлығы: | 56,55 | 418 | | 3762 |

Поголовье скота и необходимость нормы пастбищных земель, га

| Крупный рогатый скот | Норма, га | Потребность, га | Мелкий скот | Норма, га | Потребность, га | Потребность пастбищных земель, га |
|----------------------|-----------|-----------------|-------------|-----------|-----------------|-----------------------------------|
| | | | | | | |
| 949 | 8 | 7592 | 468 | 2,5 | 1170 | 9347,0 |
| 1052 | 8 | 8416 | 1272 | 2,5 | 3180 | 12568,0 |
| 963 | 8 | 7704 | 437 | 2,5 | 1092,5 | 9129,5 |
| 1045 | 8 | 8360 | 1041 | 2,5 | 2602,5 | 11493,5 |
| 833 | 8 | 6664 | 948 | 2,5 | 2370,0 | 9978,45 |
| 827 | 8 | 6616 | 651 | 2,5 | 1627,5 | 8603,5 |
| 5669 | | 45352 | 4817 | | 12042,5 | 61100,0 |

Схема (карта) расположения пастбищ на территории административно - территориальной единицы в разрезе категорий земель собственников земельных участков и землепользователей на основании правоустанавливающих документов по Жылы суйскому сельскому округу, Жетысайского района.



Категории земель:
площадь сельскохозяйственных земель: 11011,9 га
в том числе сельскохозяйственные земли: 9460,4 га
общие покосные земли: 9460,4 га
орошаемые земли: 9460,4 га
многолетние насаждения: 40 га
сенокосные земли:
пастбищные земли: 50 га

Приемлемые схемы пастбище оборотов и карта обозначением внешних и внутренних границ и площадей в том числе сезонных, объекты пастбищной инфраструктуры по Жылы суйскому сельскому округу, Жетысайкого района.



- Условные обозначения
- I - Земли населенного пункта
 - II - Пастбища для выгона скота в апреле-августе месяцев
 - III - Пастбища для выгона скота в августе - сентябре месяцев
 - Объекты пастбищной инфраструктуры (реки)

Календарный график на использованию пастбищ устанавливающий сезонные маршруты выпаса и передвижения сельскохозяйственных животных по Жылы суйскому сельскому округу, Жетысайкого района.



- Условные обозначения
- I - Земли населенного пункта
 - II - Пастбища для выпаса скота в апреле-августе месяцев
 - III - Пастбища для выпаса скота в августе - сентябре месяцев
 - Зона сезонного маршрута выпаса и передвижения сельскохозяйственных животных.

Схема доступа пастбищ пользователей к водоисточникам,
составленная согласно норме потребления воды по Жылы суйскому
сельскому округу, Жетысайского района.



Условные обозначения:
■ Водоисточники
→ Схема доступа к водоисточникам

Схема перераспределения пастбищ для размещения поголовья сельскохозяйственных животных физических и (или) юридических лиц, у которых отсутствует пастбища, и перемещения его на предоставляемые пастбища и схема размещения сельскохозяйственных животных на отгонных пастбищах физических и (или) юридических лиц, не обеспеченных пастбищами по Жылы суйскому сельскому округу, Жетысайского района.



Условные обозначения

- пастбища расположенные при населенном пункте
- отгонные пастбища предоставляемые для выпаса скота лицам у которых отсутствует пастбища

12. Сельский округ Каракай

Центр – село Сатпаев.

Населенные пункты – Сатпаев, Каракай, Кетебай, Караозек, Енбек.

Население – 10155 человек.

Общая площадь округа – 7939,0 гектар.

В том числе: пастбища населенного пункта – 25,57 гектар;

сельскохозяйственные земли – 6858,0 гектар;

общая площадь пашни – 6858,0 гектар;

орошаемые земли – 6858,0 гектар;

пастбищная земля – 25,57 гектар;

сенокосные земли – 0 гектар;

(общая пастбищная земля – 25,57 гектар).

Данные о количестве поголовья скота сельскохозяйственных животных по населенным пунктам:

| № | Населенный пункт | Верблюд | Лошадь | Крупный рогатый скот | Мелкий скот | Птица |
|---|------------------|---------|--------|----------------------|-------------|-------|
| 1 | Сатпаев | 16 | 227 | 1230 | 1182 | 3221 |
| 2 | Каракай | - | 150 | 825 | 941 | 798 |
| 3 | Кетебай | 189 | 104 | 617 | 861 | 1112 |
| 4 | Караозек | 40 | 157 | 809 | 884 | 985 |
| 5 | Енбек | - | 16 | 407 | 332 | 12 |
| | Всего: | 245 | 654 | 3888 | 4200 | 6128 |

Сведения о ветеринарно-санитарных объектах:

| № | Населенный пункт | Ветеринарные станции | Места для купания мелкого скота | Пункты искусственного осеменения | Биотермические ямы |
|---|------------------|----------------------|---------------------------------|----------------------------------|--------------------|
| 1 | Сатпаев | | | | |
| 2 | Каракай | | | | |
| 3 | Кетебай | | | 1 | |
| 4 | Караозек | | | | |
| 5 | Енбек | | | | |
| | Всего: | | | 1 | |

Календарный график использования пастбищ, определяющий сезонные маршруты выпаса и прогона сельскохозяйственных животных. Также продолжительность периода выпаса:

| № | Сельский округ | Время вывода скота на земли сельскохозяйственного назначения | Время возврата скота из земель сельскохозяйственного назначения | Примечание |
|---|----------------|--|---|------------|
| | | | | |

| | | | | |
|---|---------|---------|---------|---|
| 1 | Каракай | Октябрь | Февраль | Выпас скота в зависимости от освобожденных земель от культур сельскохозяйственного назначения |
|---|---------|---------|---------|---|

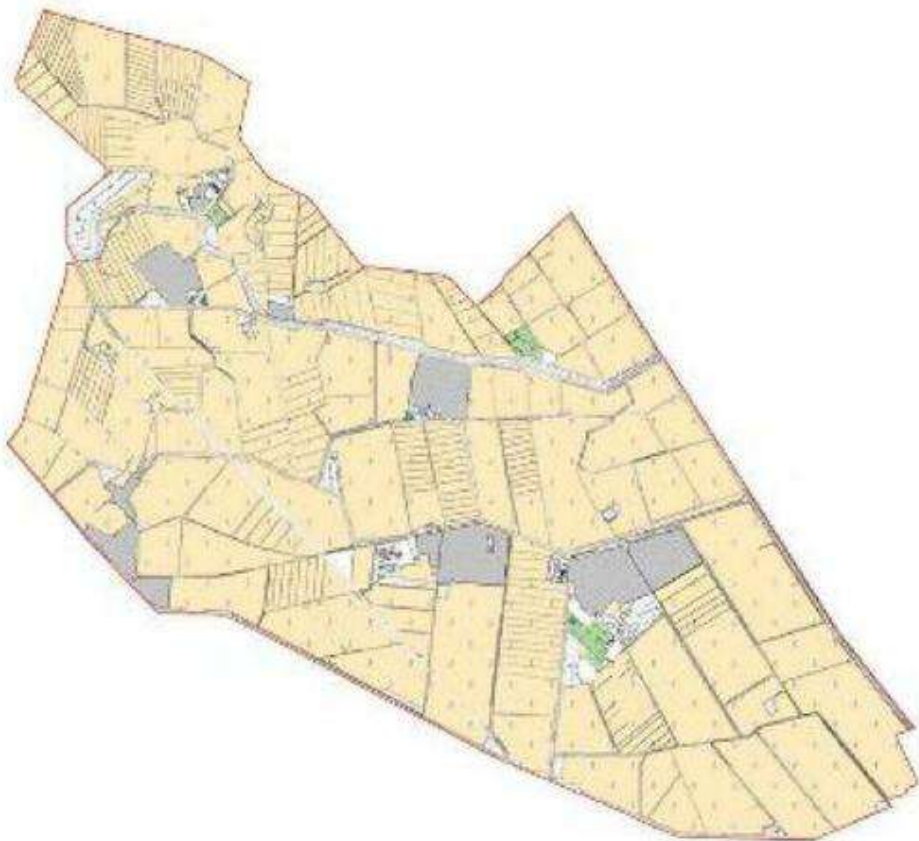
Сведение согласно приказу Министерства сельского хозяйства Республики Казахстан № 3-3/332 от 14 апреля 2015 года "Об утверждении предельно допустимых норм загрузки общей площади пастбищ" необходимого пастбищных земель на поголовье скота:

| № | Населенный пункт | Пастбище, га | Поголовье скота и необходимость нормы пастбищных земель, га | | |
|---|------------------|--------------|---|-----------|-----------------|
| | | | Лошадь | Норма, га | Потребность, га |
| 1 | 2 | 3 | 4 | 5 | 6 |
| 1 | Сатпаев | 2,95 | 227 | 9 | 2043 |
| 2 | Каракай | - | 150 | 9 | 1350 |
| 3 | Кетебай | 18,82 | 104 | 9 | 936 |
| 4 | Караозек | 3,80 | 157 | 9 | 1413 |
| 5 | Енбек | - | 16 | 9 | 144 |
| | Барлығы: | 25,57 | 654 | | 5886 |

Поголовье скота и необходимость нормы пастбищных земель, га

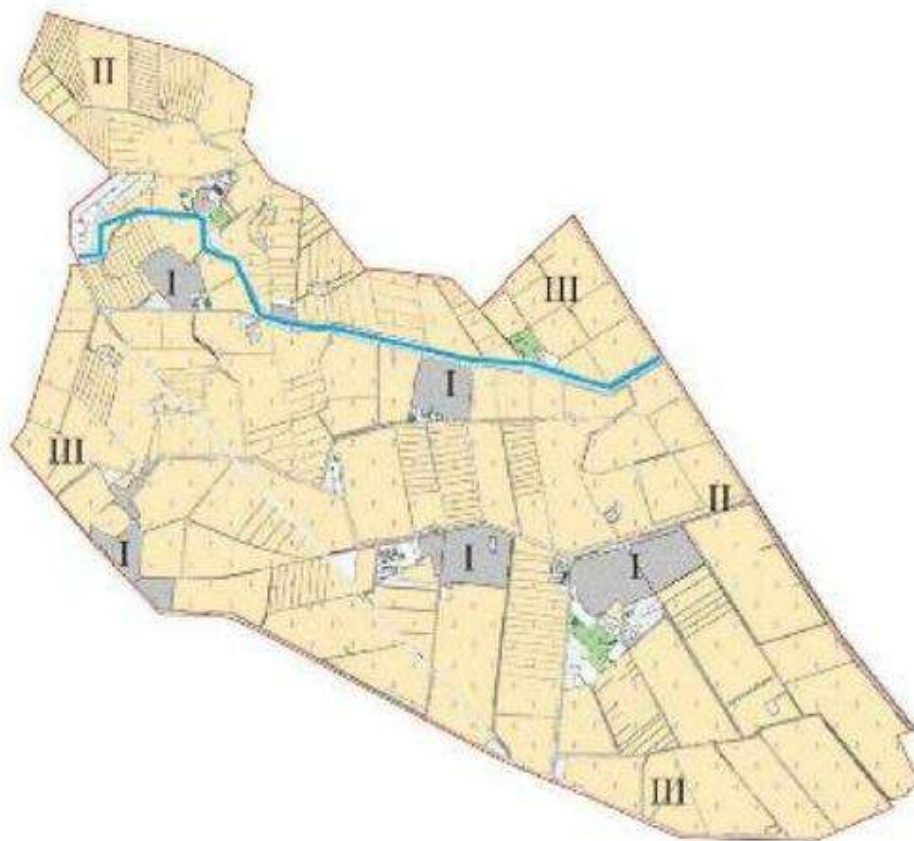
| Крупный рогатый скот | Норма, га | Потребность, га | Мелкий скот | Норма, га | Потребность, га | Потребность пастбищных земель, га |
|----------------------|-----------|-----------------|-------------|-----------|-----------------|-----------------------------------|
| 7 | 8 | 9 | 10 | 11 | 12 | 13 |
| 1230 | 8 | 9840 | 1182 | 2,5 | 2955 | 14835,05 |
| 825 | 8 | 6600 | 941 | 2,5 | 2352,5 | 10302,5 |
| 617 | 8 | 4936 | 861 | 2,5 | 2152,5 | 8005,6 |
| 809 | 8 | 6472 | 884 | 2,5 | 2210 | 10091,2 |
| 407 | 8 | 3256 | 332 | 2,5 | 830 | 4230,0 |
| 3888 | | 31104 | 4200 | | 10500 | 47464,4 |

Схема (карта) расположения пастбищ на территории административно - территориальной единицы в разрезе категорий земель собственников земельных участков и землепользователей на основании правоустанавливающих документов по Каракайский сельскому округу, Жетысайского района.



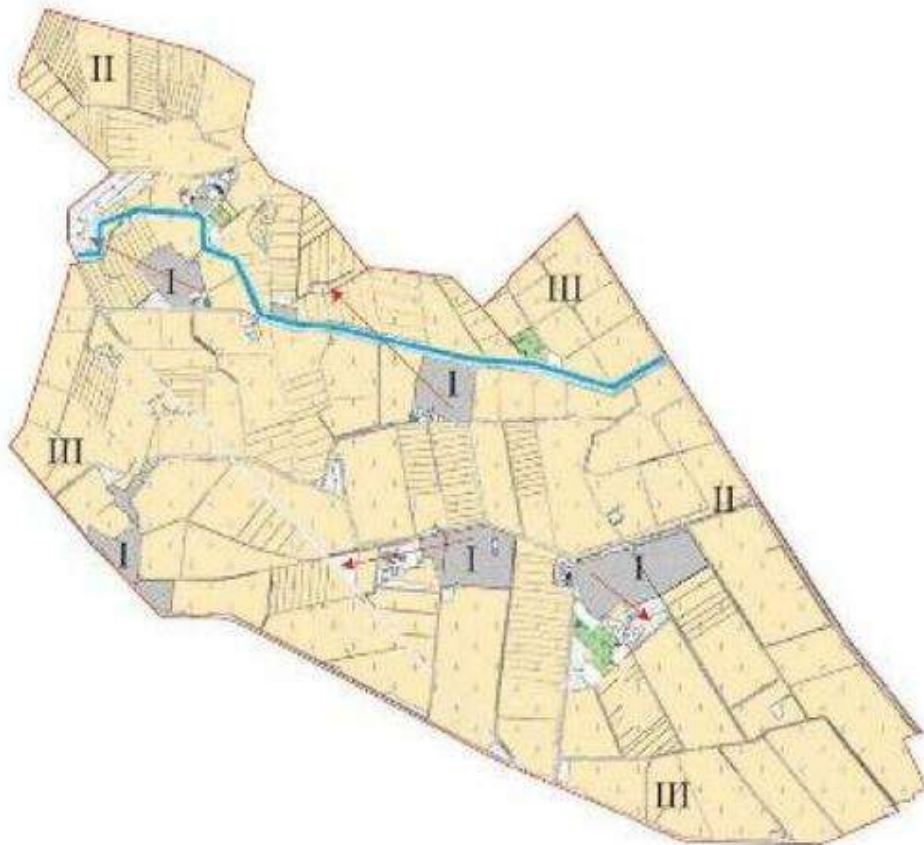
Категория земель:
площадь сельскохозяйственных земель: 9150 га
в том числе сельскохозяйственные земли: 6745 га
общие покотные земли: 6745 га
орошаемые земли: 6745 га
многолетние насаждения: 10 га
сенокосные земли:
пастбищные земли:

Приемлемые схемы пастбище оборотов и карта обозначением внешних и внутренних границ и площадей в том числе сезонных, объекты пастбищной инфраструктуры по Каракайский сельскому округу, Жетысайского района.



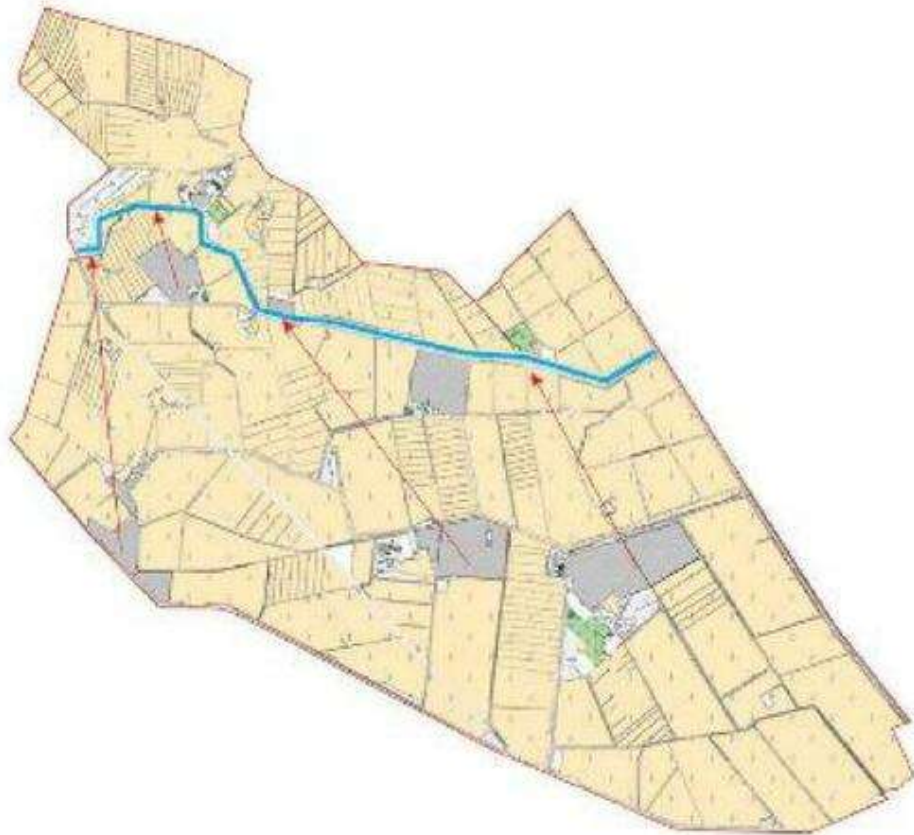
- Условные обозначения
- I - Земли населенного пункта
 - II - Пастбища для выпаса скота в апреле-августе месяцев
 - III - Пастбища для выпаса скота в августе - сентябре месяцев
 - Объекты пастбищной инфраструктуры (река)

Календарный график на использованию пастбищ устанавливающий сезонные маршруты выпаса и передвижения сельскохозяйственных животных по Каракайсий сельскому округу, Жетысайкого района.



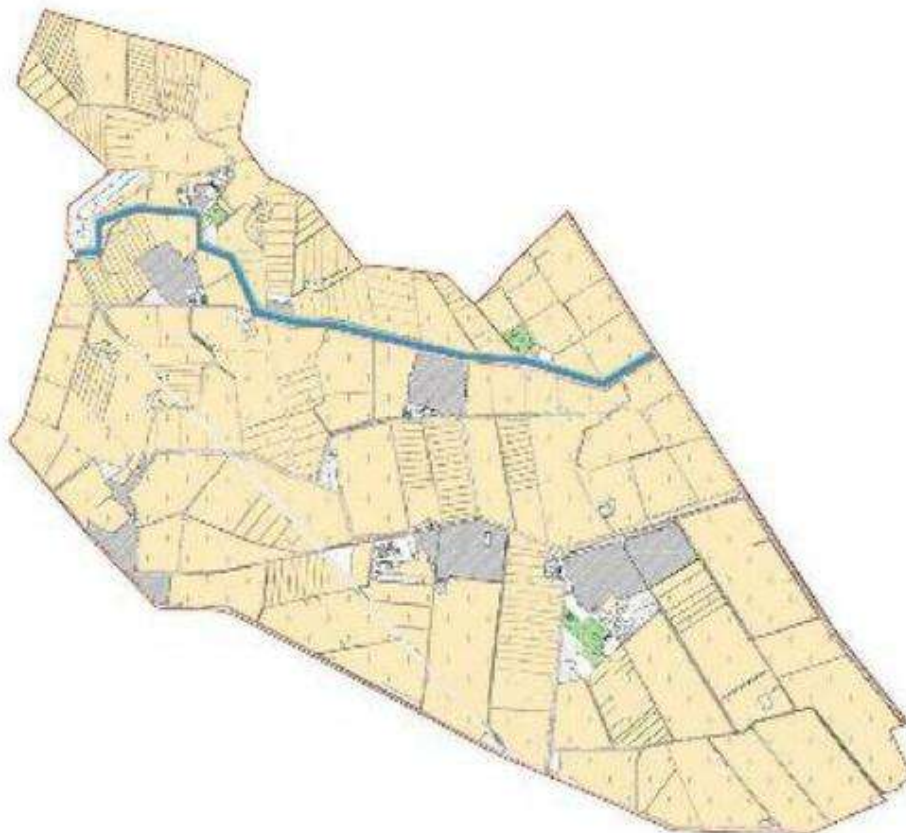
- Условные обозначения
- I - Земли населенного пункта
 - II - Пастбища для выпаса скота в апреле-августе месяцев
 - III - Пастбища для выпаса скота в августе - сентябре месяцев
 - Знак сезонного маршрута выпаса и передвижения сельскохозяйственных животных.

Схема доступа пастбищ пользователей к водисточникам,
составленная согласно норме потребления воды по Каракайский
сельскому округу, Жетысайского района.



Условные обозначения:
■ Водисточники
→ Схема доступа к Водисточникам

Схема перераспределения пастбищ для размещения поголовья сельскохозяйственных животных физических и (или) юридических лиц, у которых отсутствует пастбища, и перемещения его на предоставляемые пастбища и схема размещения сельскохозяйственных животных на отгонных пастбищах физических и (или) юридических лиц, не обеспеченных пастбищами по Каракайский сельскому округу, Жетысайкого района.



- Условные обозначения
- пастбища расположенные при населенном пункте
 - отгонные пастбища предоставляемые для выпаса скота лицам у которых отсутствует пастбища

13. Сельский округ Казыбек би

Центр – село Казыбек би.

Населенные пункты – Курбан ата, Абибулла, Алгабас, Таубай ата, Казыбек би, Жамбыл, А.Оспанов.

Население – 17293 человек.

Общая площадь округа – 8038,0 гектар.

В том числе: пастбища населенного пункта – 0 гектар;

сельскохозяйственные земли – 8038,0 гектар;

общая площадь пашни – 8038,0 гектар;

орошаемые земли – 7651,0 гектар;

пастбищная земля – 0 гектар;

сенокосные земли – 0 гектар;

(общая пастбищная земля – 0 гектар).

Данные о количестве поголовья скота сельскохозяйственных животных по населенным пунктам:

| № | Населенный пункт | Лошадь | Крупный рогатый скот | Мелкий скот | Птица |
|---|------------------|--------|----------------------|-------------|-------|
| 1 | Курбан ата | 92 | 894 | 3772 | |
| 2 | Абибулла | 68 | 278 | 51 | |
| 3 | Алгабас | 32 | 318 | 956 | |
| 4 | Таубай ата | 36 | 392 | 284 | |
| 5 | Казыбек би | 73 | 880 | 1123 | |
| 6 | Жамбыл | 51 | 779 | 69 | |
| 7 | А.Оспанов | 55 | 726 | 72 | |
| | Всего | 407 | 4267 | 6327 | |

Сведение о ветеринарно-санитарных объектах:

| № | Населенный пункт | Ветеринарные станции | Места для купания мелкого скота | Пункты искусственного осеменения | Биотермические ямы |
|---|------------------|----------------------|---------------------------------|----------------------------------|--------------------|
| 1 | Курбан ата | | | | |
| 2 | Абибулла | | | | |
| 3 | Алгабас | | | | |
| 4 | Таубай ата | | | | |
| 5 | Казыбек би | 1 | | | |
| 6 | Жамбыл | | | | |
| 7 | А.Оспанов | | | | |
| | Всего: | 1 | | | |

Календарный график использования пастбищ, определяющий сезонные маршруты выпаса и прогона сельскохозяйственных животных. Также продолжительность периода выпаса:

| № | Сельский округ | Время вывода скота на земли сельскохозяйственного назначения | Время возврата скота из земель сельскохозяйственного назначения | Примечание |
|---|----------------|--|---|---|
| 1 | Казыбек би | Октябрь | Февраль | Выпас скота в зависимости от освобожденных земель от культур сельскохозяйственного назначения |

Сведение согласно приказу Министерства сельского хозяйства Республики Казахстан № 3-3/332 от 14 апреля 2015 года "Об утверждении предельно допустимых норм загрузки общей площади пастбищ" необходимого пастбищных земель на поголовье скота:

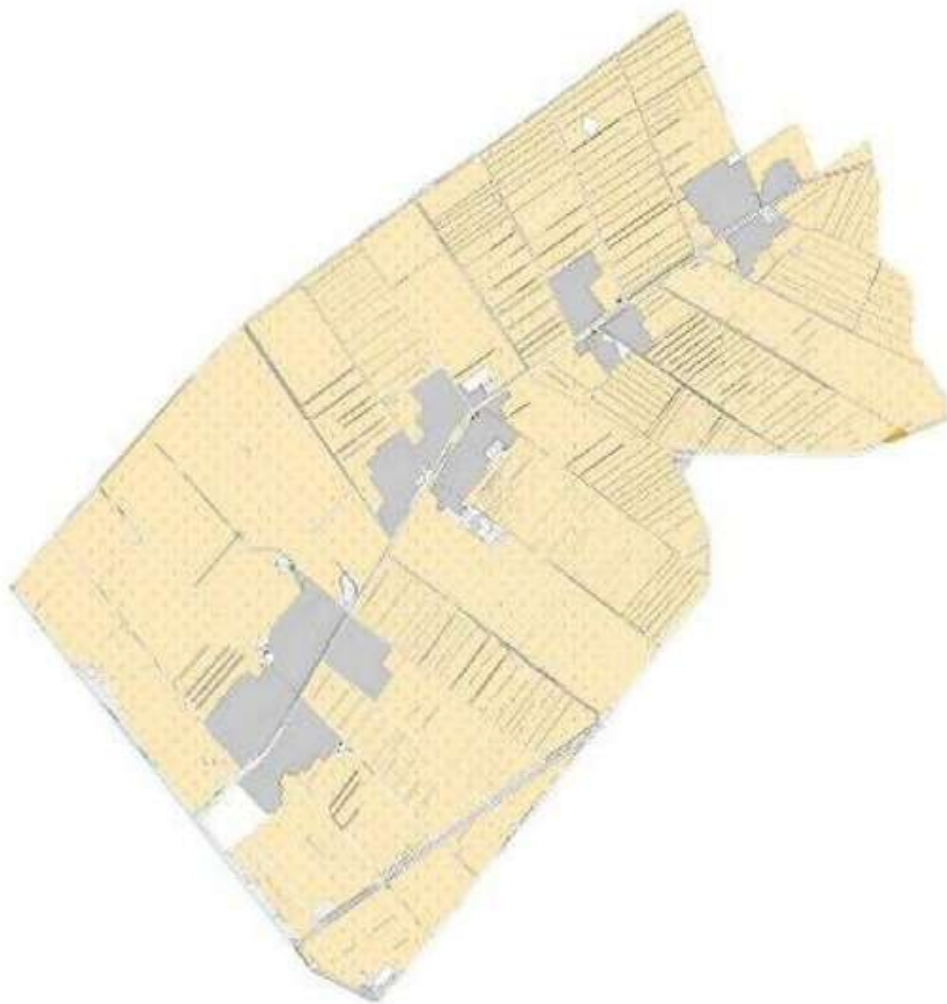
| № | Населенный пункт | Пастбище, га | Поголовье скота и необходимость нормы пастбищных земель, га | | |
|---|------------------|--------------|---|-----------|-----------------|
| | | | Лошадь | Норма, га | Потребность, га |
| 1 | 2 | 3 | 4 | 5 | 6 |
| 1 | Курбан ата | | 92 | 9 | 828 |
| 2 | Абибулла | | 68 | 9 | 612 |
| 3 | Алгабас | | 32 | 9 | 288 |
| 4 | Таубай ата | | 36 | 9 | 324 |
| 5 | Казыбек би | | 73 | 9 | 657 |
| 6 | Жамбыл | | 51 | 9 | 459 |
| 7 | А.Оспанов | | 72 | 9 | 648 |
| | Барлығы: | | 424 | | 3816 |

Поголовье скота и необходимость нормы пастбищных земель, га

| Крупный рогатый скот | Норма, га | Потребность, га | Мелкий скот | Норма, га | Потребность, га | Общая потребность пастбищных земель, га |
|----------------------|-----------|-----------------|-------------|-----------|-----------------|---|
| | | | | | | |
| 894 | 8 | 7152 | 3772 | 2,5 | 9430 | 17410 |
| 278 | 8 | 2224 | 51 | 2,5 | 127,5 | 2963,5 |
| 318 | 8 | 2544 | 956 | 2,5 | 2390 | 5222 |
| 392 | 8 | 3136 | 284 | 2,5 | 710 | 4170 |
| 880 | 8 | 7040 | 1123 | 2,5 | 2807,5 | 10504,5 |
| 779 | 8 | 6232 | 69 | 2,5 | 172,5 | 6863,5 |

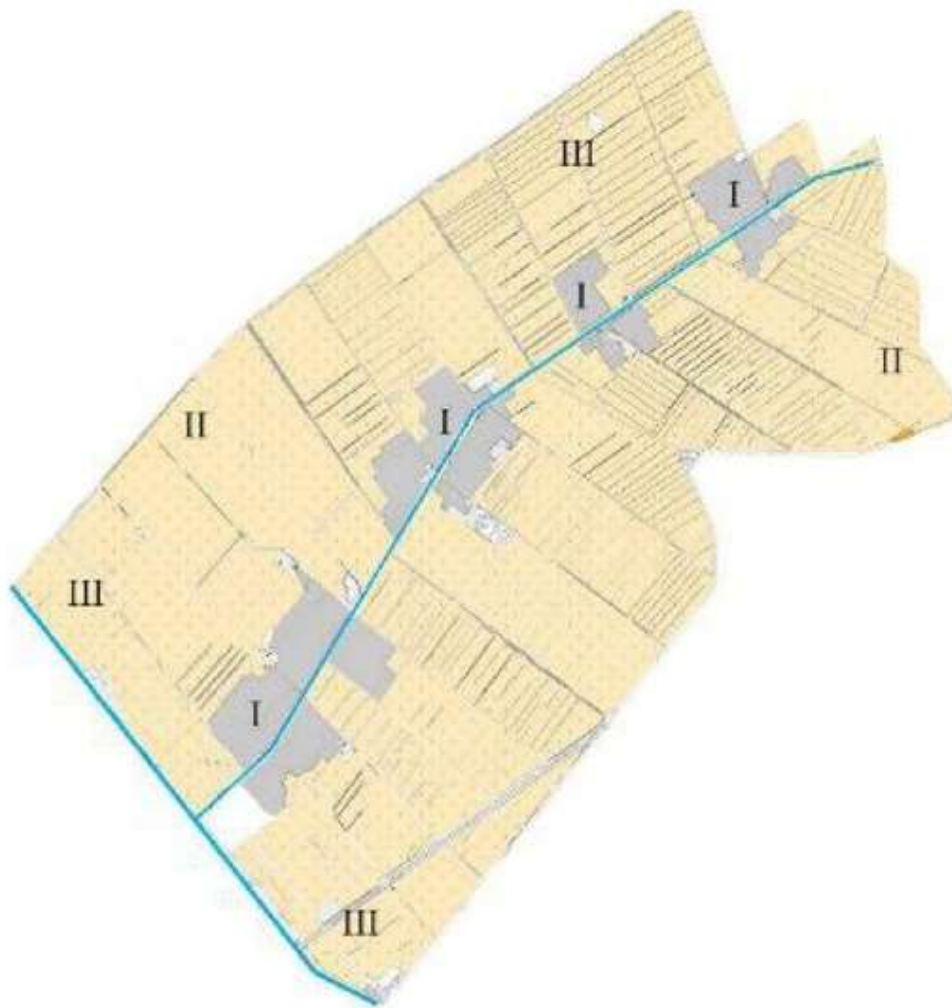
| | | | | | | |
|------|---|-------|------|-----|---------|---------|
| 726 | 8 | 5808 | 72 | 2,5 | 180 | 6636 |
| 4267 | | 34136 | 6327 | | 15817,5 | 53769,5 |

Схема (карта) расположения пастбищ на территории административно - территориальной единицы в разрезе категорий земель собственников земельных участков и землепользователей на основании правоустанавливающих документов по Казыбек бийскому сельскому округу, Жетысайского района.



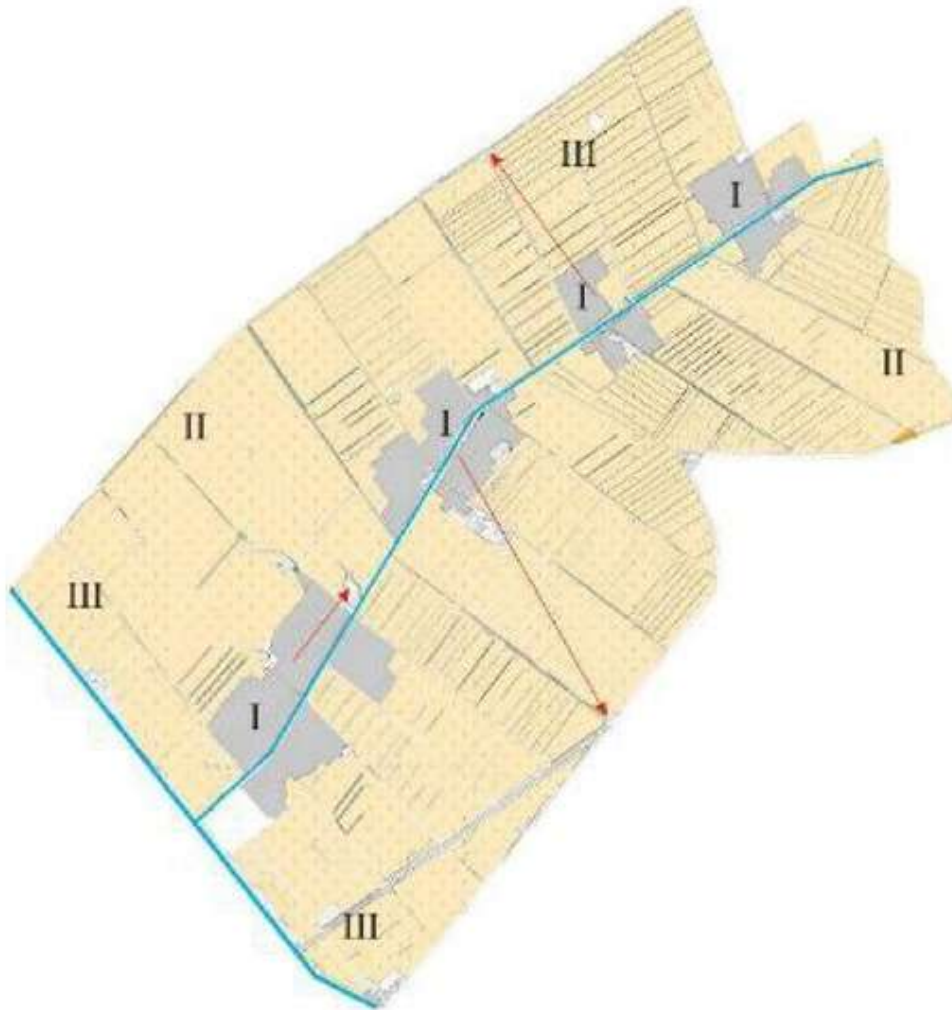
Категория земель:
площадь сельскохозяйственных земель: 8816 га
в том числе сельскохозяйственные земли: 7220,7 га
общие пастбищные земли: 7220,7 га
орошаемые земли: 7220,7 га
многолетние насаждения: 10 га
севоштные земли:
пастбищные земли:

Приемлемые схемы пастбище оборотов и карта обозначением внешних и внутренних границ и площадей в том числе сезонных, объекты пастбищной инфраструктуры по Казыбек бийскому сельскому округу, Жетысайкого района.



- Условные обозначения
- I - Земли населенного пункта.
 - II - Пастбища для выпаса скота в апреле-августе месяцев
 - III - Пастбища для выпаса скота в августе - сентябре месяцев
 - Объекты пастбищных инфраструктур (реки)

Календарный график на использованию пастбищ устанавливающий сезонные маршруты выпаса и передвижения сельскохозяйственных животных по Казыбек бийскому сельскому округу, Жетысайкого района.



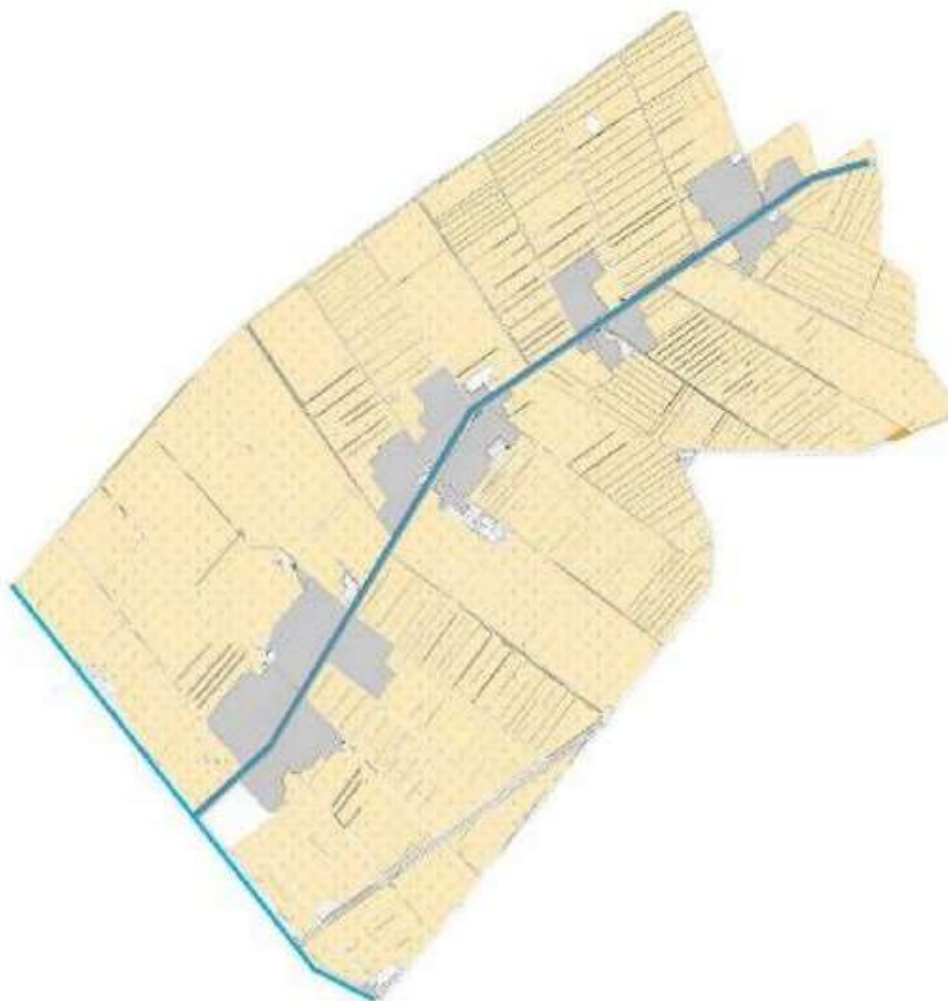
- Условные обозначения
- I - Земли населенного пункта
 - II - Пастбища для выпаса скота в апреле-августе месяцев
 - III - Пастбища для выпаса скота в августе - сентябре месяцев
 - Знак сезонного маршрута выпаса и передвижения сельскохозяйственных животных.



Схема доступа пастбищ пользователей к водоисточникам,
составленная согласно норме потребления воды по Казыбек бийскому
сельскому округу, Жетысайского района.



Условные обозначения
■ Водоисточники
→ Схема доступа к Водоисточникам

Схема перераспределения пастбищ для размещения поголовья сельскохозяйственных животных физических и (или) юридических лиц, у которых отсутствует пастбища, и перемещения его на предоставляемые пастбища и схема размещения сельскохозяйственных животных на отгонных пастбищах физических и (или) юридических лиц, не обеспеченных пастбищами по Казыбекбийскому сельскому округу, Жетысайкого района.



- Условные обозначения
-  пастбища расположенные при населенном пункте
 -  отгонные пастбища предоставляемые для выпаса скота лицам у которых отсутствует пастбища

© 2012. РГП на ПХВ «Институт законодательства и правовой информации Республики Казахстан»
Министерства юстиции Республики Казахстан