



Об утверждении Плана по управлению пастбищами и их использованию по Жетижарскому сельскому округу Бескарагайского района на 2022-2023 годы

Решение Бескарагайского районного маслихата Восточно-Казахстанской области от 25 февраля 2022 года № 16/10-VII

В соответствии с подпунктом 15) пункта 1 статьи 6 Закона Республики Казахстан "О местном государственном управлении и самоуправлении в Республике Казахстан", статьями 8,13 Закона Республики Казахстан "О пастбищах", Бескарагайский районный маслихат РЕШИЛ:

1. Утвердить План по управлению пастбищами и их использованию по Жетижарскому сельскому округу Бескарагайского района на 2022-2023 года согласно приложению к настоящему решению.

2. Настоящее решение вводится в действие по истечении десяти календарных дней после дня его первого официального опубликования.

Секретарь Бескарагайского районного маслихата

М. Абылгазинова

Утвержден решением
Бескарагайского районного
маслихата
от 25 февраля 2022 года
№ 16/10-VII

План по управлению пастбищами и их использованию по Жетижарскому сельскому округу Бескарагайского района на 2022-2023 годы

Настоящий План по управлению пастбищами и их использованию по Жетижарскому сельскому округу Бескарагайского района на 2022-2023 годы (далее - План) разработан в соответствии с Законом Республики Казахстан "О местном государственном управлении и самоуправлении в Республике Казахстан", Законом Республики Казахстан "О пастбищах", приказом Заместителя Премьер-Министра Республики Казахстан - Министра сельского хозяйства Республики Казахстан от 24 апреля 2017 года № 173 "Об утверждении Правил рационального использования пастбищ" (зарегистрирован в Реестре государственной регистрации нормативных правовых актов за № 15090), приказом Министра сельского хозяйства Республики Казахстан от 14 апреля 2015 года № 3-3/332 "Об утверждении предельно допустимой нормы нагрузки на общую площадь пастбищ" (зарегистрирован в Реестре государственной регистрации нормативных правовых актов за № 11064).

Для организации плана по управлению пастбищами и их использованию составлены:

1) схема (карта) расположения пастбищ на территории Жетижарского сельского округа Бескарагайского района в разрезе категорий земель, собственников земельных участков и землепользователей на основании правоустанавливающих документов, согласно приложения 1 настоящего Плана;

2) приемлемые схемы пастбищеоборотов, согласно приложения 2 настоящего Плана;

3) карта с обозначением внешних и внутренних границ и площадей пастбищ, в том числе сезонных, объектов пастбищной инфраструктуры, согласно приложения 3 настоящего Плана;

4) схема доступа пастбищепользователей к водоисточникам (озерам, рекам, прудам, копаням, оросительным или обводнительным каналам, трубчатым или шахтным колодцам), составленная согласно норме потребления воды, согласно приложения 4 настоящего Плана;

5) схема перераспределения пастбищ для размещения поголовья сельскохозяйственных животных физических и (или) юридических лиц, у которых отсутствуют пастбища, и перемещения его на предоставляемые пастбища, согласно приложения 5 настоящего Плана;

6) схема размещения поголовья сельскохозяйственных животных на отгонных пастбищах физических и (или) юридических лиц, не обеспеченных пастбищами, расположенными в сельском округе, согласно приложения 6 настоящего Плана;

7) календарный график по использованию пастбищ, устанавливающий сезонные маршруты выпаса и передвижения сельскохозяйственных животных, согласно приложения 7 настоящего Плана.

План принят с учетом сведений о состоянии геоботанического обследования пастбищ, сведений о ветеринарно-санитарных объектах, данных о численности поголовья сельскохозяйственных животных с указанием их владельцев – пастбище пользователей, физических и (или) юридических лиц, данных о количестве гуртов, отар, табунов, сформированных по видам и половозрастным группам сельскохозяйственных животных, сведений о формировании поголовья сельскохозяйственных животных для выпаса на отгонных пастбищах, особенностей выпаса сельскохозяйственных животных на культурных и аридных пастбищах, сведений о сервитутах для прогона скота и иных данных, предоставленных государственными органами, физическими и (или) юридическими лицами.

Жетижарский сельский округ расположен в западной части Бескарагайского района в сухостепной зоне, характеризующейся резко континентальным климатом. Зима суровая. Лето сухое, жаркое.

Среднегодовое количество осадков составляет 220-280 мм, при этом наибольшее их количество приходится на летние месяцы.

Преобладают юго-восточные ветры, со среднегодовой скоростью 2,7 м/сек.

Почвенный покров в основном представлен почвами каштановой подзоны.

Характерной чертой почвенного покрова является значительное распространение почв "легкого" механического состава (супесчаных и песчаных).

Растительный покров представлен, в основном, полынно-ковыльно-типчачовыми ассоциациями. Кроме ее доминантов, в травостое в небольшом количестве участвуют зопник, подмаренник, качим, тонконог, волоснец гигантский и другие растения.

Устойчивый снежный покров устанавливается в середине ноября, сходит в первой декаде апреля. Продолжительность безморозного периода 130-150 дней.

Гидрографию представляют река Иртыш и небольшие озера с пресной и горько-соленой водой, наполняемыми паводковыми и грунтовыми водами. Вода озер пригодна для водопоя скота весной и в начале лета.

По административно-территориальному делению в Жетижарском сельском округе имеются 4 сельских населенных пунктов (Жетижар, Кривинка, Лесной и Грачи). Административный центр село Жетижар находится в 75,0 км западнее районного центра села Бескарагай.

Общая площадь сельского округа 193805 га, из них пастбищные земли – 116511 га.

По категориям земли подразделяются:

- земли сельскохозяйственного назначения – 89598 га, в том числе пастбище -82303 га;
- земли населенных пунктов – 34801 га, в том числе пастбище -32828 га;
- земли запаса составляют 13735 га, в том числе пастбище 1380 га.

В Жетижарском сельском округе поголовье сельскохозяйственных животных составляет: крупного рогатого скота 5098 голов, из них маточное поголовье местного населения 1182 головы, мелкого рогатого скота 4696 голов, лошадей 2028 голов (таблица № 1).

Таблица №1

№	Населенный пункт	население				Сельхоз формирования			всего		
		КРС	В тч дойн	МРС	лош	КРС	МРС	лош	КРС	МРС	лош
1	Жетижар	930	533	948	308	808	176	391	1738	1124	699
2	Кривинка	481	280	714	254	1057	755	293	1538	1469	547
3	Лесной	406	251	309	36	426	1698	168	832	2007	204
4	Грачи	198	118	12	26	792	84	552	990	96	578
	итого	2015	1182	1983	624	3083	2713	1404	5098	4696	2028

Для ветеринарного обслуживания сельскохозяйственных животных в округе организовано: ветеринарный пункт – 1, скотомогильник – 2.

Скотопрогонов на территории сельского округа не имеется.

Для обеспечения сельскохозяйственных животных по Жетижарскому сельскому округу имеются всего 116511 га пастбищных угодий, в черте населенных пунктов числится 32828 гектар пастбищ. Из всех пастбищ в черте населенных пунктов, в пользовании сельскохозяйственных формирований находится 4556 га, для выпаса скота населения имеется 28272 га пастбищ.

На основании вышеизложенного, согласно статьи 15 Закона Республики Казахстан "О пастбищах" для нужд местного населения Жетижарского сельского округа по содержанию маточного (дойного) поголовья сельскохозяйственных животных, при имеющихся пастбищных угодьях вблизи населенного пункта в размере 24272 га, потребность составляет 8865 га (таблица № 2), что позволяет выпасать другие виды животных на площади 15407 га.

таблица № 2

№	Сельский округ	Площадь пастбищ, (га)	Наличие дойных коров (гол.)	Норма потребности пастбищна 1 гол., (га)	Потребность пастбищ,(га)	Разница, (га)
1	Жетижарский	24272	1182	7,5	8865	15407

Имеется потребность в пастбищных угодьях по выпасу других сельскохозяйственных животных местного населения в размере 14838 гектар, при норме нагрузки на голову КРС – 7,5 га/гол, МРС – 1,5 га/гол, лошадей – 9 га/гол (таблица № 3). Имеется в составе земель населенных пунктов, кроме пастбищ для выпаса дойных коров, 19407 га. Излишек в пастбищах составляет 4569 га.

таблица № 3

	Сельский округ	население			Потребность пастбищ,(га)				Предоставлено для выпаса скота	Разница, (га)
		КРС, кроме дойных	МРС	Лошади	КРС	МРС	Лошади	Итого (га)		
1	Жетижарский	833	1983	624	6248	2975	5616	14838	19407	4569

Сложившийся излишек в пастбищных угодьях в размере 4569 га возможно использовать для выпаса скота населения других сельских округов.

Поголовье скота в сельскохозяйственных формированиях Жетижарского сельского округа составляет: крупный рогатый скот 3083 голова, мелкий рогатый скот 2713 голов, лошади 1404 голов. Потребность в пастбищах составляет 39828 га (таблица № 4).

Площадь пастбищ закрепленных за сельскохозяйственными формированиями сельского округа составляет 82303 га (таблица №5). Потребность в пастбищных

угодья крестьянских и фермерских хозяйств составляет 39828 га. Излишние пастбища на площади 42475 га возможно использовать для выпаса скота других сельских округов

таблица № 4

№	Сельский округ	Наличие скота по видам, (гол)			Норма потребности пастбищ на 1 гол., (га)			Потребность пастбищ, (га)			
		КРС	МРС	Лошади	КРС	МРС	Лошади	КРС	МРС	Лошади	Итого (га)
1	Жетижарский	3083	2713	1404	7,5	1,5	9	23122	4070	12636	39828

Таблица №5

Перечень сельскохозяйственных организаций на территории сельского округа

№ п/п		всего земель	пашня	м н . Насаждения	залежь	сенокосы	пастбище	всего сх угодий	прочие земли
1	Туллубаев О.	236,5	0	0	0	4	218	222	14,5
2	"Арман" Жукин Б.	1022	10	0	0	98	914	1022	0
3	Таукышбаев Е.	300	0	0	0	4,2	282	286,2	13,8
4	Джаксыбаев Т.	2000	0	0	0	0	2000	2000	0
5	Баекенов Р.	1500	0	0	0	0	1499,1	1499,1	0,9
6	"Асхат" Сагадиев З.	200,8	0	0	0	200	0	200	0,8
7	Нургалиев С.	220	0	0	0	20	200	220	0
8	Нуржанов А.	100	0	0	0	20	80	100	0
9	Ахатов А.	20	0	0	0	20	0	20	0
10	Оралова М.	1628	0	0	0	0	1617,4	1617,4	10,6
11	" Балтабек" Скаков Е.	4,8	0	0	0	4,8	0	4,8	0
12	Омирханов А.	8173,4	100	0	86,4	244,8	7735,8	8167	6,4
13	"Гульнур" Кутеров К.	65	0	0	0	65	0	65	0

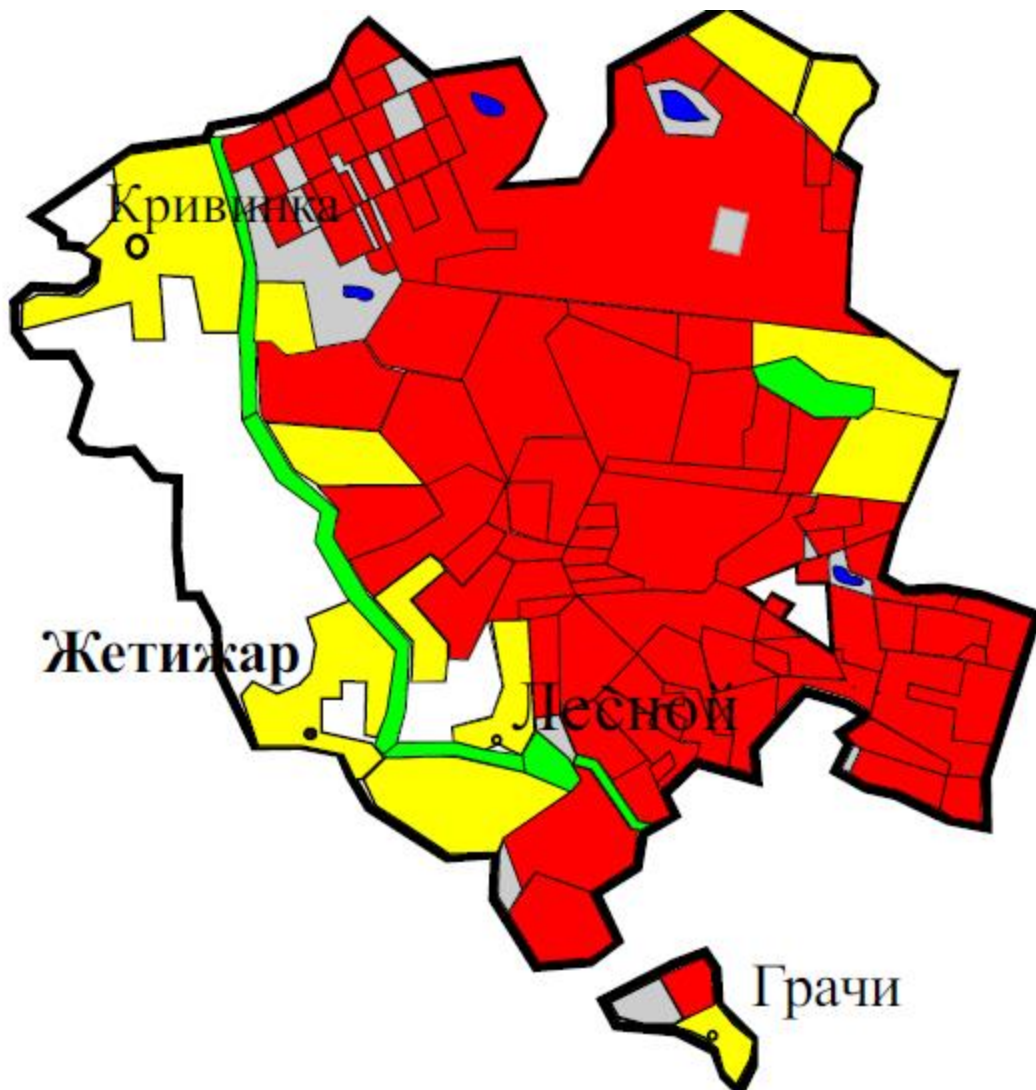
14	Мубарак ова С.	606,4	0	0	0	56	550	606	0,4
15	Задин К.	2128	0	0	0	0	2119,5	2119,5	8,5
16	"ИВА" Кремер Т .	169	0	0	0	8,4	160,6	169	0
17	Калдыбае в Ж.	10	0	0	0	10	0	10	0
18	"Кайса" Кайсин С .	1667,9	100	0	368,7	0	1194,1	1662,8	5,1
19	Какенов К.	20	0	0	0	20	0	20	0
20	"Канат" Жумахан ов Р.	979,1	0	0	0	0	978,1	978,1	1
21	Кизат С.	497	0	0	0	0	495,8	495,8	1,2
22	"Медет-4" Оспанов К.	1001	0	0	0	0	997,8	997,8	3,2
23	Темерхан ов К.	20	0	0	0	20	0	20	0
24	Сулейме нов Т.	108	0	0	0	7,5	100,5	108	0
25	"Рауан" Камзин С .	94,6	0	0	0	0	80,8	80,8	13,8
26	"Скак" Жолдин С.	936,1	0	0	0	8	900,1	908,1	28
27	"Сауле-1" Сабитов Б.	162	0	0	0	7,2	154,8	162	0
28	Майгельд инов С.	400,2	0	0	0	0	400	400	0,2
29	Баймулд ин О.	376,4	0	0	0	2,4	371,6	374	2,4
30	Сейтенов Ж.	500	0	0	0	0	500	500	0
31	Садвокас ов М.	25	0	10	0	15	0	25	0
32	Аязбаев Т.	1032	0	0	0	0	1000,6	1000,6	31,4
33	Жанаков а А.	200	0	0	0	200	0	200	0
34	Абдрахм анов Т.	1119	0	0	0	0	1109,2	1109,2	9,8

35	Ажибеков Н.	2372,4	0	0	0	0	2357,4	2357,4	15
36	Джаксыбаев А.	822	0	0	0	0	808	808	14
37	Сабитов А.	563	0	0	0	0	541,9	541,9	21,1
38	Жакупова А.	1772,3	0	0	270	0	1494,4	1764,4	7,9
39	Едильканов М.	375,6	0	0	0	0	375,6	375,6	0
40	Абишева А.	1066	0	0	0	0	1063,1	1063,1	2,9
41	Қабылаш Қ.	247	0	0	0	0	229,9	229,9	17,1
42	Қабдыраш Қ.	247	0	0	0	0	246,6	246,6	0,4
43	Қабдыраш К.	247	0	0	0	0	225	225	22
44	Қабдыраш Т.	247	0	0	0	0	246,4	246,4	0,6
45	Бағдарбек Т.	247	0	0	0	0	246,7	246,7	0,3
46	Мұқатай Т.	400	0	0	0	0	398,02	398,02	1,98
47	Ерсінбек Т.	400	0	0	0	0	399,8	399,8	0,2
48	Тугульбаев С.	1183,0	0	0	0	0	1183,0	1183,0	0,0
49	Курпетаев А.	420	0	0	0	0	419,4	419,4	0,6
50	Карипжанов Д.	3300	0	0	0	0	3227,9	3227,9	72,1
51	Қабышев М.	837	0	0	0	0	831,9	831,9	5,1
52	"Копа" Тулеубаев К.	201,6	0	0	0	0	200	200	1,6
53	Сабырбаев Б.	1083	0	0	0	0	1083	1083	0
54	Мәуітқан А.	197,6	0	0	0	110,6	87	197,6	0
55	Сманов К.	46	0	0	0	46	0	46	0
	итого по кх и фх	43796,7	210,0	10,0	725,1	1191,9	41324,8	43461,8	334,9
	Юридические лица								

1	ТОО "Ас Ай и К"	22704,4	0	0	0	286,7	22353,3	22640	64,4
2	ТОО "Бескарагай Агро"	3688,4	415	0	1940,7	0	1329,2	3684,9	3,5
3	ТОО "СемКазАгро"	1487	400	0	1086	0	0	1486	1
4	ТОО "Манап и К"	3847,8	0	0	0	8,4	3745,5	3753,9	93,9
5	ТМА "Sharua"	2170,2	127	0	323	0	1707,6	2157,6	12,6
6	СПК "Азамат"	11903,1	0	0	0	0	11843	11843	60,1
	итого по юр. лицам	45800,9	942,0	0,0	3349,7	295,1	40978,6	45565,4	235,5
	итого по округу	89597,6	1152,0	10,0	4074,8	1487,0	82303,4	89027,2	570,4

Приложение 1
к Плану по управлению
пастбищами и их
использованию
в Жетижарском сельском округе
Бескарагайского района
на 2022-2023 годы

Схема (карта) расположения пастбищ на территории Жетижарского сельского округа Бескарагайского района в разрезе категорий земель, собственников земельных участков и землепользователей на основании правоустанавливающих документов



Условные обозначения



пастбище в землях сельскохозяйственного назначения



пастбище в землях населенных пунктов







пастбище в землях запаса

по управлению пастбищами и их
использованию в Жетижарском
сельском
округе Бескарагайского района
на 2022-2023 годы

Приемлемые схемы пастбищеоборотов

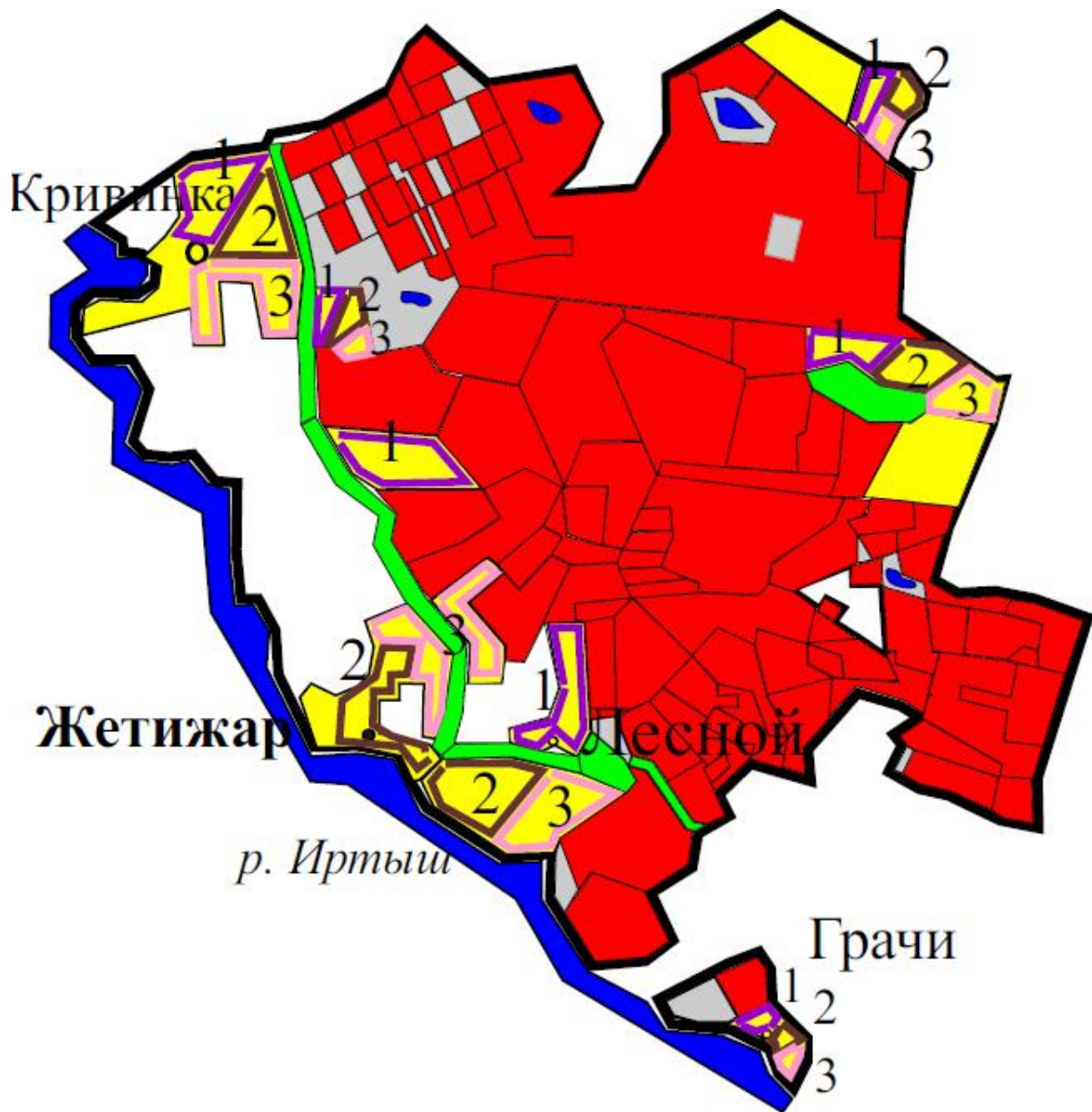


Условные обозначения

	номер загона согласно календарному графику выпаса
	границы загона 1 - площадь 9424 га
	границы загона 2 - площадь 9424 га
	границы загона 3 - площадь 9424 га

Приложение 3
к Плану по управлению
пастбищами и их
использованию
в Жетижарском сельском округе
Бескарагайского района
на 2022-2023 годы

Карта с обозначением внешних и внутренних границ и площадей пастбищ



Условные обозначения

— внешние границы пастбищ

внутренние границы и площади пастбищ

1 номер загона согласно календарному графику выпаса

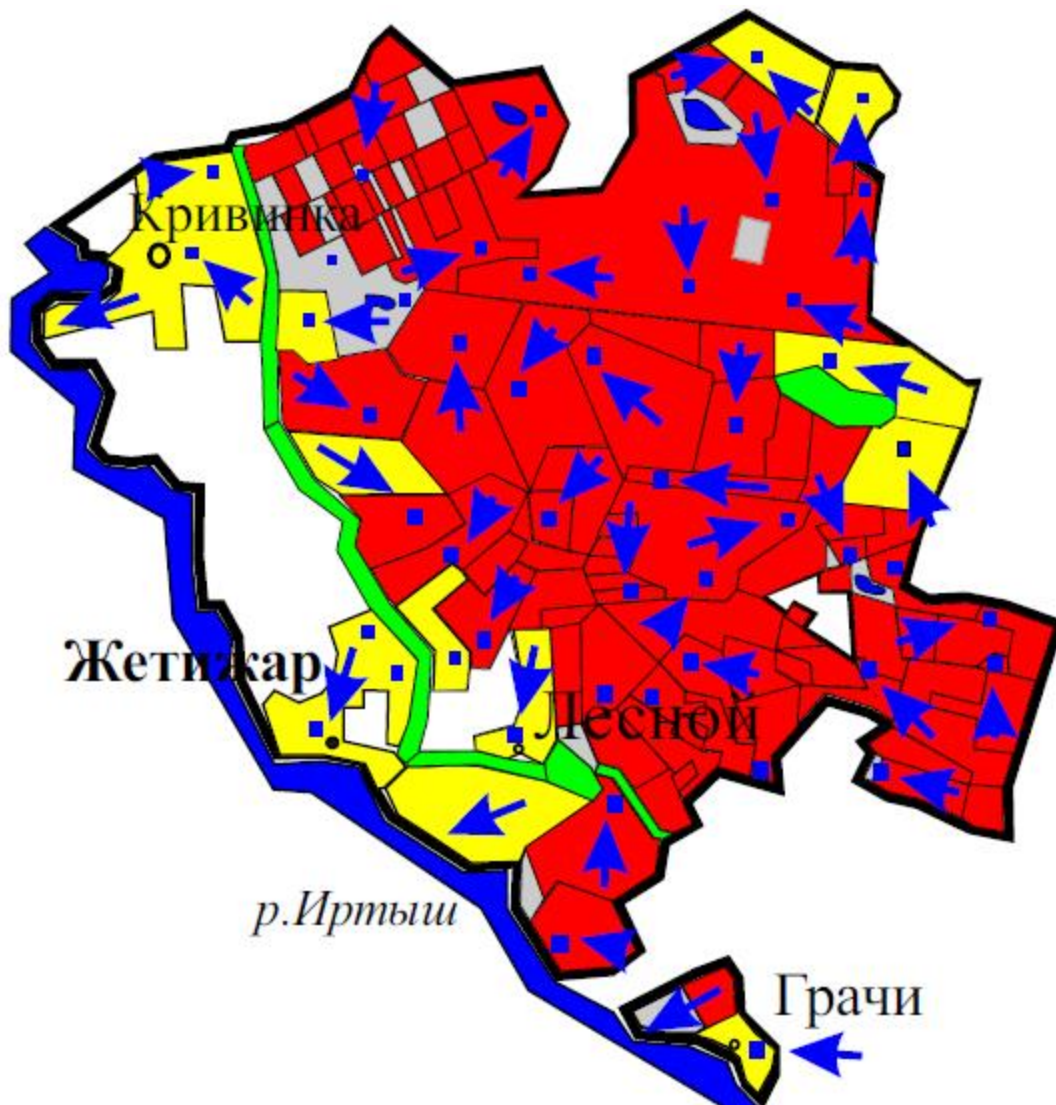
— границы загона 1 - площадь 9424 га

— границы загона 2 - площадь 9424 га

— границы загона 3 - площадь 9424 га

Приложение 4 к Плану
по управлению пастбищами
и их использованию в
Жетижарском
сельском округе
Бескарагайского района
на 2022-2023 годы

Схема доступа пастбищепользователей к водным источникам



Условные обозначения



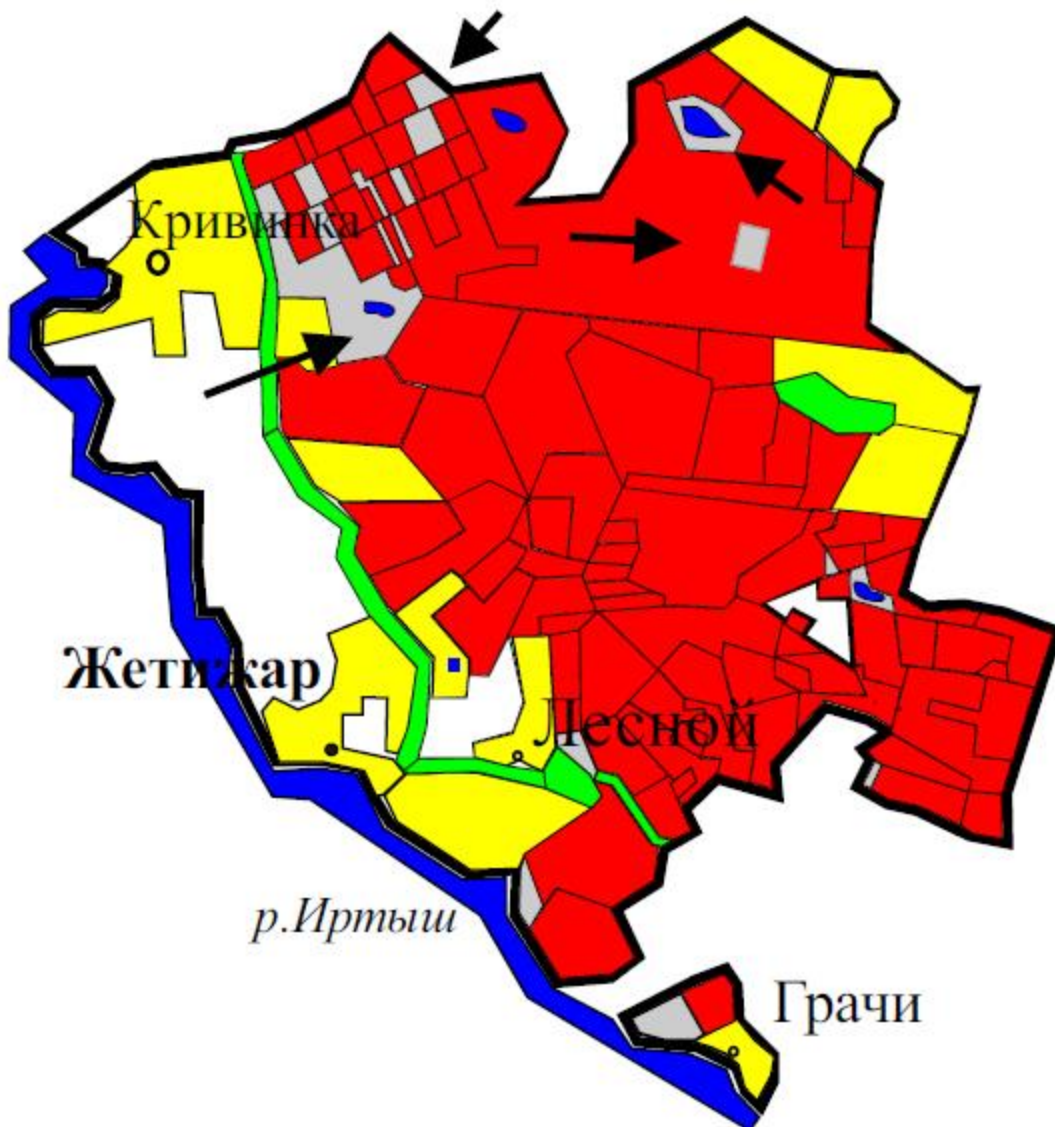
Водоисточники (колодцы)



маршрут прогона скота к водоисточникам

Приложение 5 к Плану
по управлению пастбищами и их
использованию в Жетижарском
сельском округе
Бескарагайского района
на 2022-2023 годы

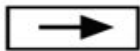
Схема перераспределения пастбищ для размещения поголовья сельскохозяйственных животных физических и юридических лиц у которых отсутствуют пастбища и перемещение его на предоставляемые участки



Условные обозначения:



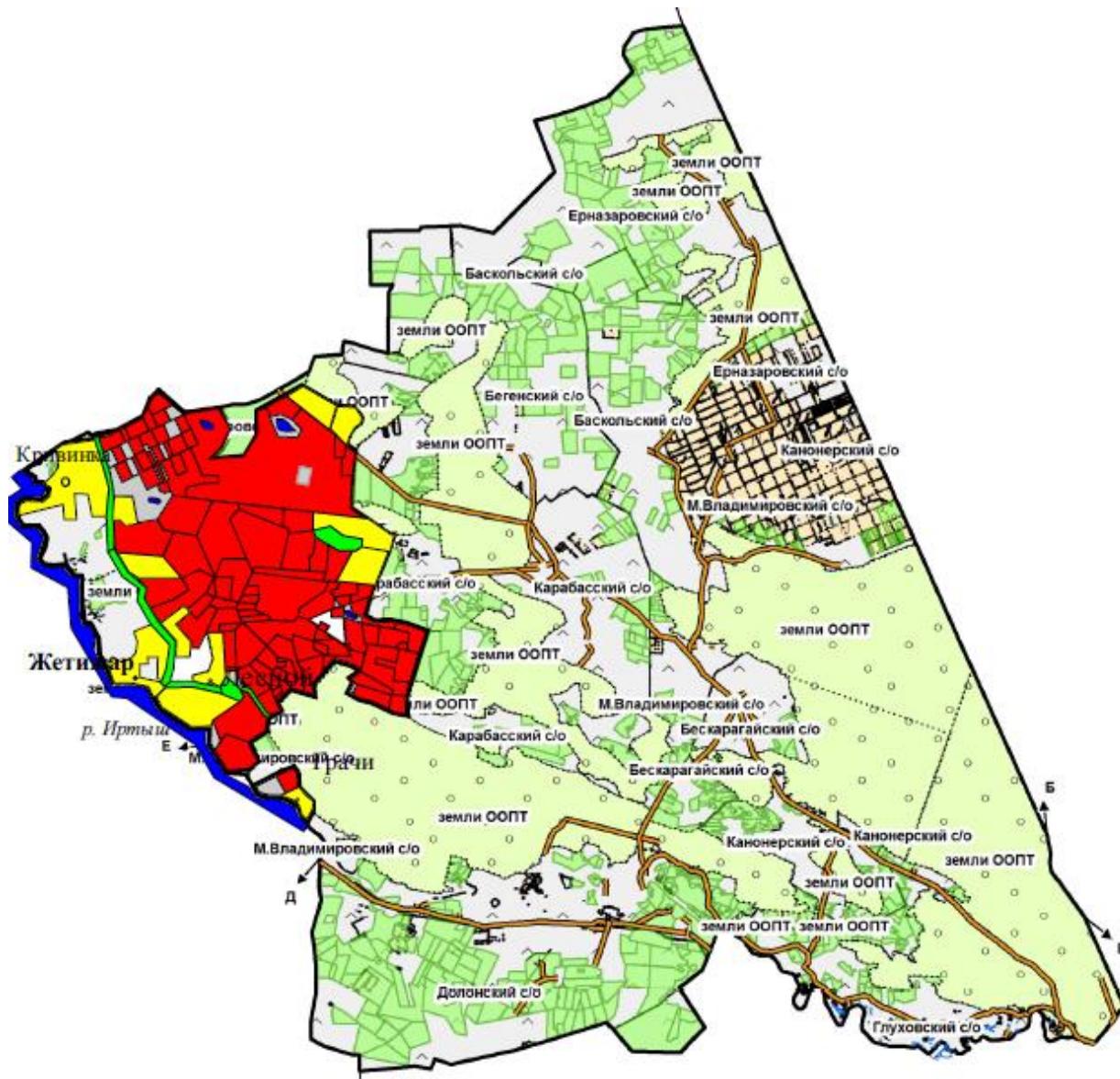
- схема перераспределения пастбищ для размещения сельскохозяйственных животных физических и (или) юридических лиц у которых отсутствуют пастбища и перемещение его на предоставляемые пастбища



- маршрут прогона скота

в Жетижарском сельском округе
Бескарагайского района
на 2022-2023 годы

Схема размещения поголовья сельскохозяйственных животных на отгонных пастбищах физических и юридических лиц



Организация отгонных пастбищ на территории других сельских округов не предполагается

Приложение 7
к Плану по управлению
пастбищами и их
использованию

в Жетижарском сельском округе
Бескарагайского района
на 2022-2023 годы

Календарный график по использованию пастбищ, устанавливающий сезонные маршруты выпаса и передвижения сельскохозяйственных животных

Округ	2022 год			2023 год		
	Загон 1	Загон 2	Загон 3	Загон 1	Загон 2	Загон 3
Жетижарский сельский округ	1 декада июля - 3 декада августа	1 декада сентября-3 декада октября	1 декада мая -3 декада июня	1 декада мая -3 декада июня	1 декада июля - 3 декада августа	1 декада сентября-3 декада октября

© 2012. РГП на ПХВ «Институт законодательства и правовой информации Республики Казахстан»
Министерства юстиции Республики Казахстан