

О внесении изменения в решение маслихата района Алтай от 28 сентября 2021 года № 7/16-VII "Об утверждении Плана по управлению пастбищами и их использованию по Никольскому сельскому округу района Алтай на 2022-2023 годы"

Решение маслихата района Алтай Восточно-Казахстанской области от 21 октября 2022 года № 23/7-VII

Маслихат района Алтай **РЕШИЛ:**

Внести в решение маслихата района Алтай от 28 сентября 2021 года № 7/16-VII "Об утверждении Плана по управлению пастбищами и их использованию по Никольскому сельскому округу района Алтай на 2022-2023 годы" следующее изменение:

план по управлению пастбищами и их использованию по Никольскому сельскому округу района Алтай на 2022-2023 годы изложить в новой редакции, согласно приложению к настоящему решению.

Секретарь маслихата района Алтай

Л. Гречушникова

Приложение к решению
маслихата района Алтай
от 21 октября 2022 года
№ 23/7-VII

План по управлению пастбищами и их использованию в Никольском сельском округе района Алтай на 2022-2023 годы

Настоящий План по управлению пастбищами и их использованию в Никольском сельском округе района Алтай на 2022-2023 годы (далее – План) разработан в соответствии с Законами Республики Казахстан "О местном государственном управлении и самоуправлении в Республике Казахстан", "О пастбищах", приказом Заместителя Премьер-Министра Республики Казахстан - Министра сельского хозяйства Республики Казахстан от 24 апреля 2017 года № 173 "Об утверждении Правил рационального использования пастбищ" (зарегистрирован в Реестре государственной регистрации нормативных правовых актов № 15090), приказом Министра сельского хозяйства Республики Казахстан от 14 апреля 2015 года № 3-3/332 "Об утверждении предельно допустимой нормы нагрузки на общую площадь пастбищ" (зарегистрирован в Реестре государственной регистрации нормативных правовых актов № 11064).

План принимается в целях рационального использования пастбищ, устойчивого обеспечения потребности в кормах и предотвращения процессов деградации пастбищ.

План содержит:

схему (карту) расположения пастбищ на территории Никольского сельского округа района Алтай в разрезе категорий земель, собственников земельных участков и землепользователей на основании правоустанавливающих документов (Приложение 1); приемлемые схемы пастбищеоборотов (Приложение 2);

3) карту с обозначением внешних и внутренних границ и площадей пастбищ, в том числе сезонных, объектов пастбищной инфраструктуры (Приложение 3);

4) схему доступа пастбищепользователей к водоисточникам (озерам, рекам, прудам, копаням, оросительным или обводнительным каналам, трубчатым или шахтным колодцам), составленную согласно норме потребления воды (Приложение 4);

5) схему перераспределения пастбищ для размещения поголовья сельскохозяйственных животных физических и (или) юридических лиц, у которых отсутствуют пастбища, и перемещения его на предоставляемые пастбища (Приложение 5);

6) схему размещения поголовья сельскохозяйственных животных на отгонных пастбищах физических и (или) юридических лиц, не обеспеченных пастбищами, расположенными в Никольском сельском округе (Приложение 6);

7) календарный график по использованию пастбищ, устанавливающий сезонные маршруты выпаса и передвижения сельскохозяйственных животных (Приложение 7);

7-1) Карта с обозначением внешних и внутренних границ и площадей пастбищ, необходимых для удовлетворения нужд населения для выпаса сельскохозяйственных животных личного подворья, в зависимости от местных условий и особенностей (Приложение 7-1).

План принят с учетом сведений о состоянии геоботанического обследования пастбищ, сведений о ветеринарно-санитарных объектах, данных о численности поголовья сельскохозяйственных животных с указанием их владельцев - пастбищепользователей, физических и (или) юридических лиц, данных о количестве гуртов, отар, табунов, сформированных по видам и половозрастным группам сельскохозяйственных животных, сведений о формировании поголовья сельскохозяйственных животных для выпаса на отгонных пастбищах, особенностей выпаса сельскохозяйственных животных на культурных и аридных пастбищах, сведений о сервитутах для прогона скота и иных данных, предоставленных государственными органами, физическими и (или) юридическими лицами.

По административно-территориальному делению в Никольском сельском округе имеются 4 населенных пунктов.

Общая площадь территории Никольского сельского округа 66572 га, из них пашни – 13459 га, пастбищные земли – 40152 га.

По категориям земли подразделяются на:

земли сельскохозяйственного назначения – 49717 га;

земли населенных пунктов – 6997 га;

№	пункты	всего	в том числе дойные	Мелкий рогатый скот	Лошадь	всего	в том числе дойные	Мелкий рогатый скот	Лошадь	Всего	в том числе дойные	Мелкий рогатый скот	Лошадь
1	Село Никольск	240	112	615	76	293	135	260	231	533	247	875	307
2	Село Бородино	251	110	903	103	1144	500	0	117	1395	610	903	220
3	Село Алтайка	24	8	17	24	0	0	0	0	24	8	17	24
4	Село Кремнюха	157	70	294	101	80	50	86	17	237	120	380	118
Итого:		672	300	1829	304	1517	685	346	365	2189	985	2175	669

Для обеспечения сельскохозяйственных животных по Никольскому сельскому округу, имеются всего 40185 га пастбищных угодий, в черте населенных пунктов числится 6426 га пастбищ.

На основании вышеизложенного, согласно статьи 15 Закона Республики Казахстан "О пастбищах" для нужд местного населения (село Никольск, село Бородино, село Алтайка, село Кремнюха) по содержанию маточного (дойного) поголовья сельскохозяйственных животных при имеющихся пастбищных угодьях населенных пунктов в размере 6426 га, потребность составляет 1048 га (таблица № 2).

Таблица № 2

№	Населенный пункт	Площадь пастбищ, (га)	Наличие дойных коров (гол.)	Норма потребности и пастбищная 1 голову, (га)	Потребность пастбищ, (га)	Не обеспечено пастбищами (га)	Излишки, (га)
1	Село Никольск	2300	112	3	336	-	1964
2	Село Бородино	2050	110	3	330	-	1720
3	Село Алтайка	1076	8	4	32	-	1044
4	Село Кремнюха	1000	70	5	350	-	650
Итого:		6426	300		1048	0	5378

Выпас других сельскохозяйственных животных местного населения при норме нагрузки на голову: крупный рогатый скот – 3 га, мелкий рогатый скот – 0,5 га, лошадей – 5 га, также производится в черте населенных пунктов (таблица № 3).

Таблица № 3

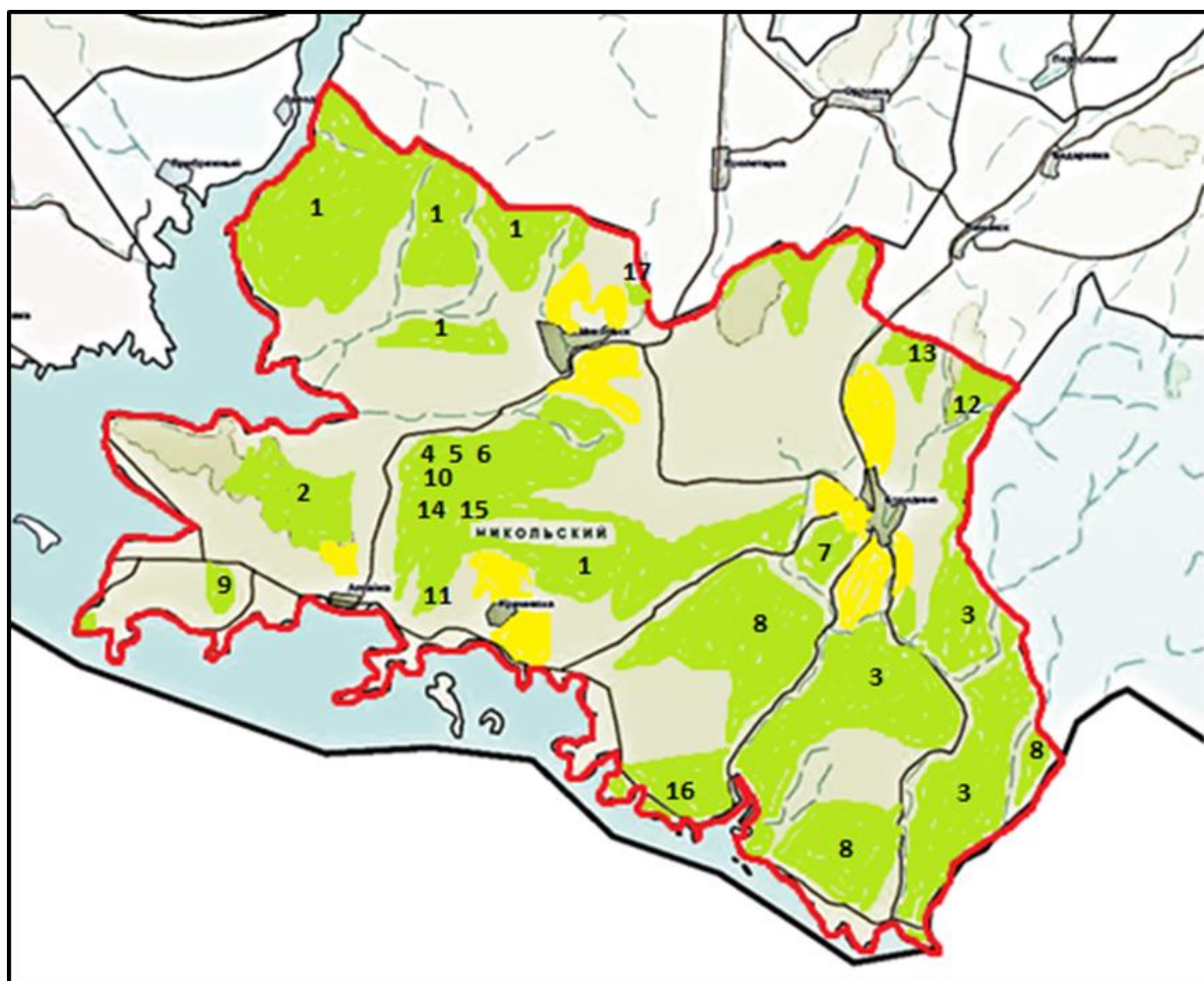
--	--	--	--	--	--	--	--

12	Крестьянское хозяйство "АсЗар"	68	0	0	5	3	0,5	5	0	0	25	25
13	Простое товарищество "Тычинский А.П."	808	0	0	0	3	0,5	5	0	0	0	0
14	Простое товарищество ПТ "Тимур"	228	10	0	15	3	0,5	5	30	0	75	105
15	Крестьянское хозяйство "Кункель А.В."	227	10	147	16	3	0,5	5	30	74	80	184
16	Крестьянское хозяйство "Ткач А.И."	32	0	0	0	3	0,5	5	0	0	0	0
17	Калиев Т.К.	5	15	40	3	3	0,5	5	45	20	15	80
	Итого:	30415	1517	346	365				4551	175	1825	6551




Сложившуюся потребность пастбищных угодий крестьянского хозяйства "Бородино" в размере 1519 га необходимо восполнить за счет выпаса сельскохозяйственных животных на землях, предоставленных ТОО "Бородино", потребность пастбищных угодий крестьянского хозяйства "Сеитов Т.Т." и Калиева Т.К. в размере 240 га на землях населенного пункта.

Приложение 1 к Плану
по управлению пастбищами
и их использованию в Никольском
сельском округе района Алтай
на 2022-2023 годы

Схема (карта) расположения пастбищ на территории Никольского сельского округа района Алтай в разрезе категорий земель, собственников земельных участков и землепользователей на основании правоустанавливающих документов



Условные обозначения:

-  Границы сельских округов
-  Пастбища категории земель сельскохозяйственного назначения (таблица № 4)
-  Пастбища категории земель населенных пунктов

Приложение 2 к Плану
по управлению пастбищами
и их использованию в Никольском
сельском округе района Алтай
на 2022-2023 годы

Приемлемые схемы пастбищеоборотов

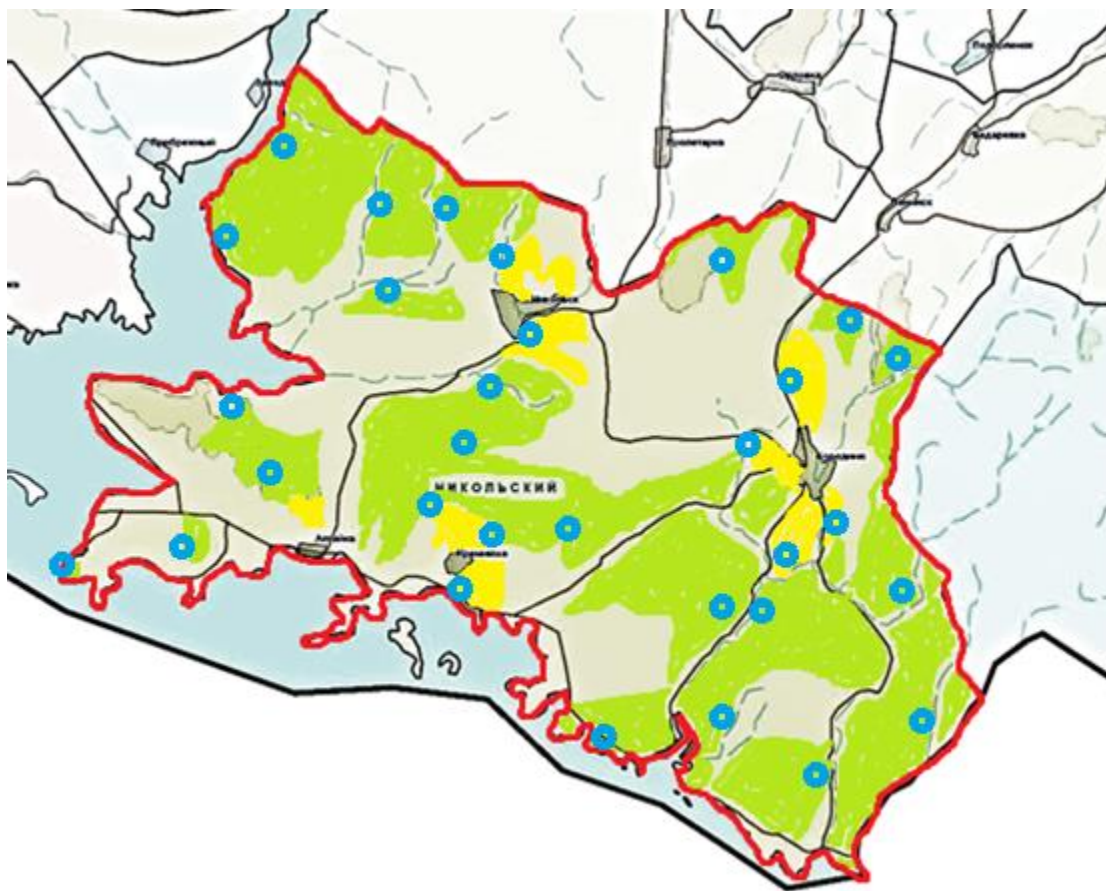
Схема четырехпольного пастбищеоборота для одного гурта (табуна)







год	участки			
	1	2	3	4
2022	(В-Л-О)	(В-Л-О)	(В-Л-О)	отдых
2023	(В-Л-О)	(В-Л-О)	отдых	(В-Л-О)
(В-Л-О) весна-лето-осень				

Приложение 3 к Плану
по управлению пастбищами
и их использованию в Никольском
сельском округе района Алтай
на 2022-2023 годы

Карта с обозначением внешних и внутренних границ и площадей пастбищ, в том числе сезонных, объектов пастбищной инфраструктуры

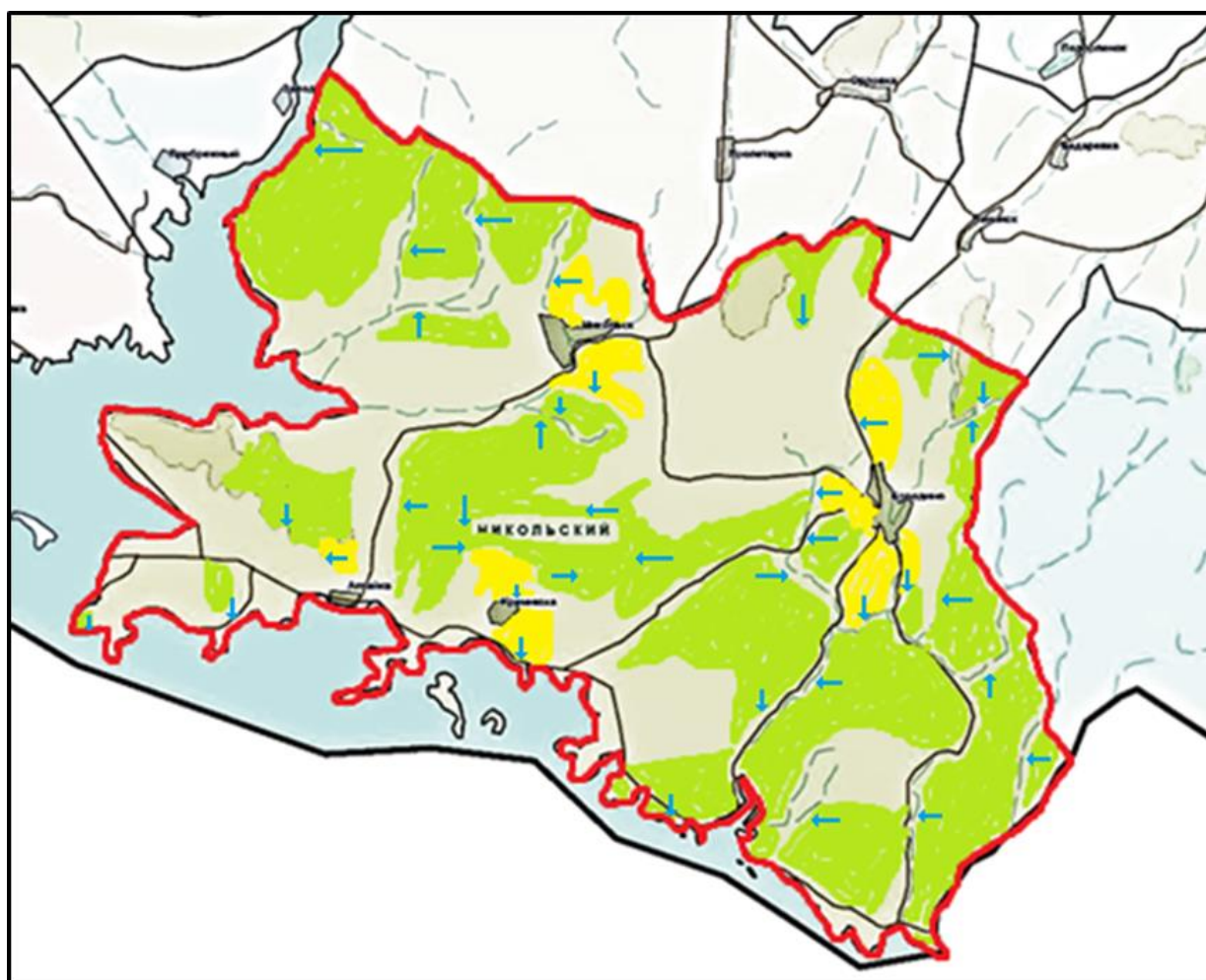


Условные обозначения:


-  Границы сельских округов
-  Участки сезонных пастбищ во внутренних и внешних границах
-  Пастбища категории земель населенных пунктов
-  водопой


Приложение 4 к Плану
по управлению пастбищами
и их использованию в Никольском
сельском округе района Алтай
на 2022-2023 годы

Схема доступа пастбищепользователей к водоисточникам (озерам, рекам, прудам, копаням, оросительным или обводнительным каналам, трубчатым или шахтным колодцам), составленную согласно норме потребления воды



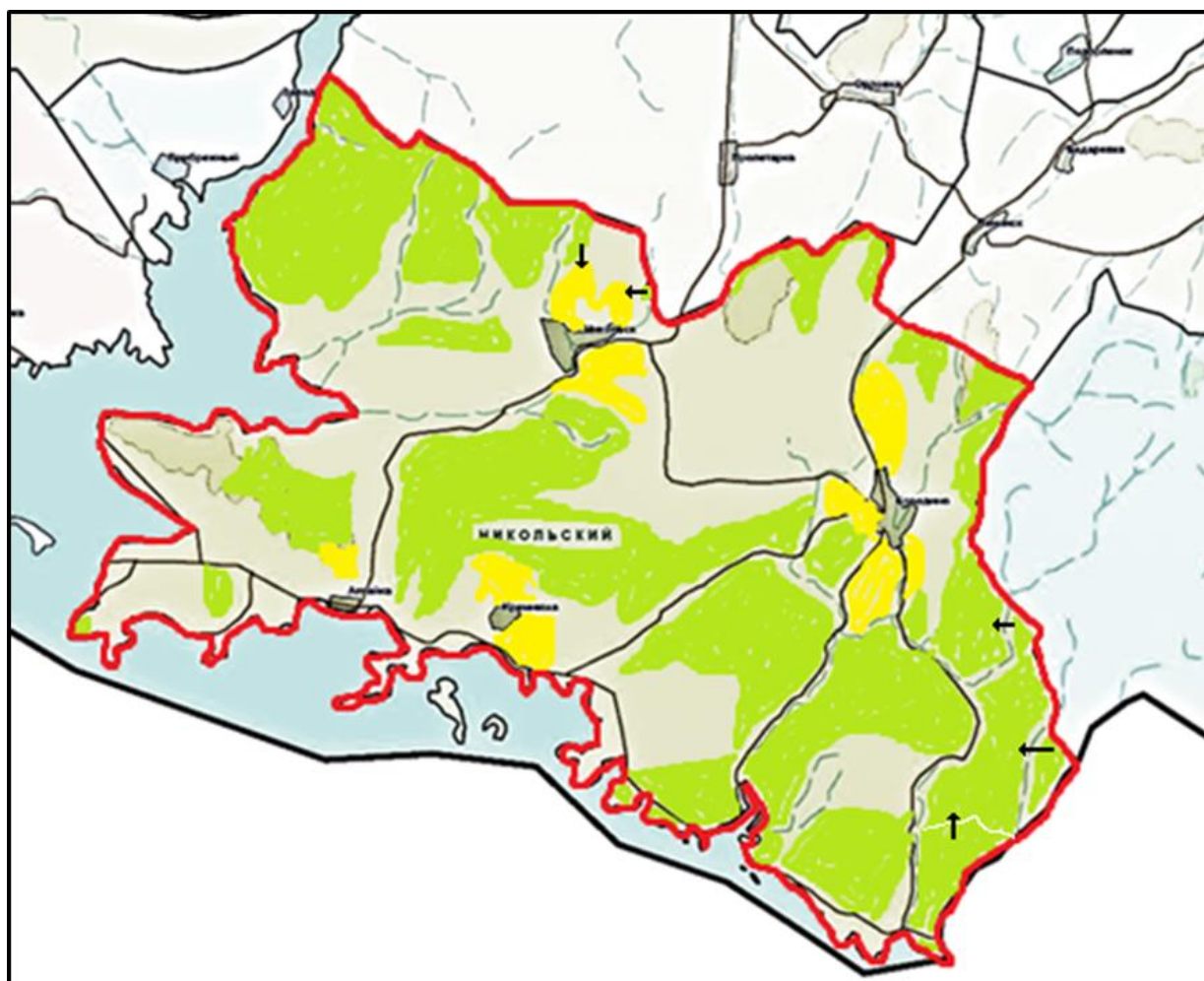
Условные обозначения:

 - пастбища предоставленные сельхозпроизводителям и физическим лицам для выпаса скота;

 - доступ пастбищепользователей к водоемам

Приложение 5 к Плану
по управлению пастбищами
и их использованию в Никольском
сельском округе района Алтай
на 2022-2023 годы

Схема перераспределения пастбищ для размещения поголовья сельскохозяйственных животных физических и (или) юридических лиц, у которых отсутствуют пастбища, и перемещения его на предоставляемые пастбища

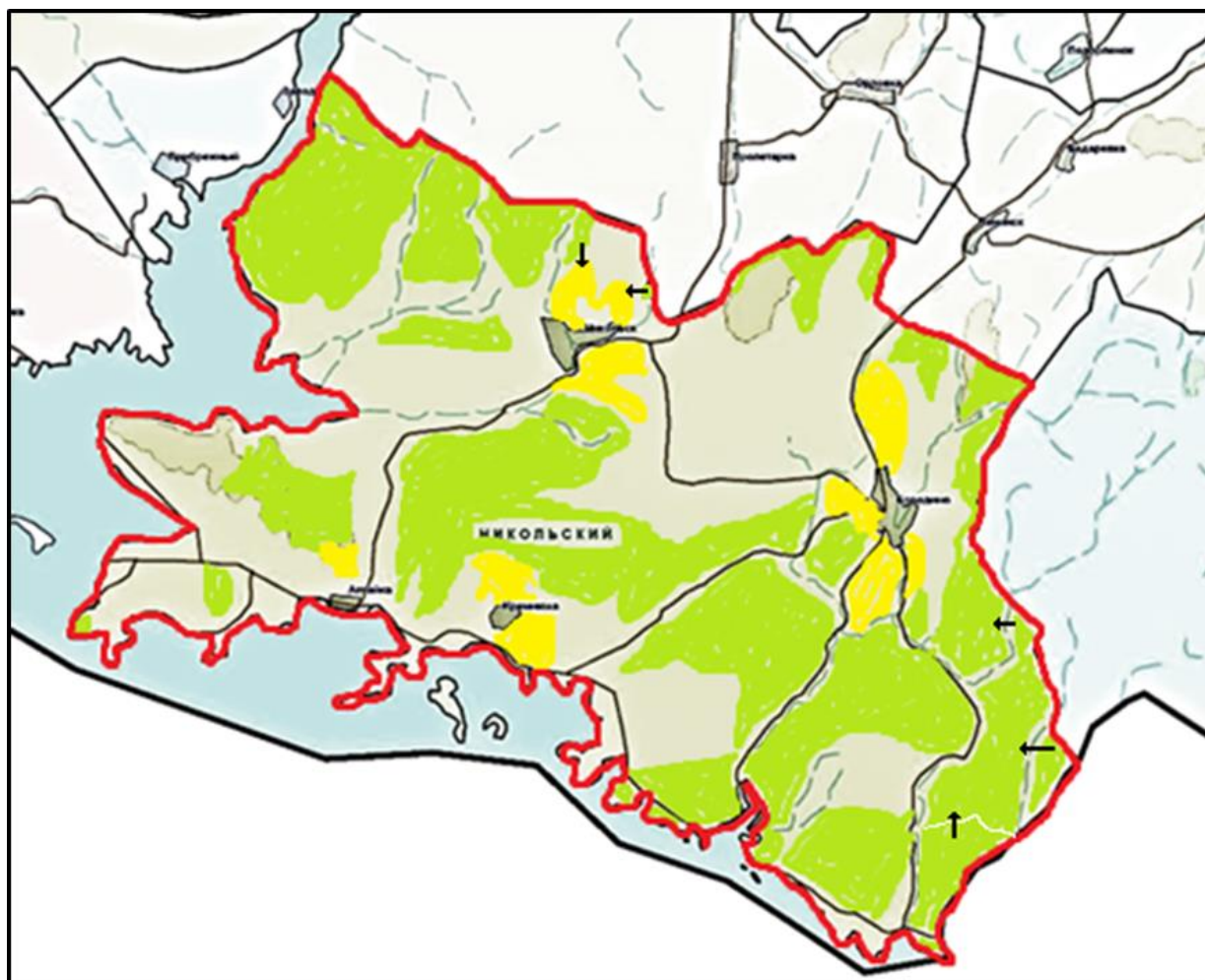


Условные обозначения:

→ Схема размещения поголовья сельскохозяйственных животных на отгонных пастбищах физических и (или) юридических лиц не обеспеченных пастбищами

Приложение 6 к Плану
по управлению пастбищами
и их использованию в Никольском
сельском округе района Алтай
на 2022-2023 годы

Схема размещения поголовья сельскохозяйственных животных на отгонных пастбищах физических и (или) юридических лиц, не обеспеченных пастбищами, расположенными в Никольском сельском округе



Условные обозначения:

→ **Схема размещения поголовья сельскохозяйственных животных на отгонных пастбищах физических и (или) юридических лиц не обеспеченных пастбищами**

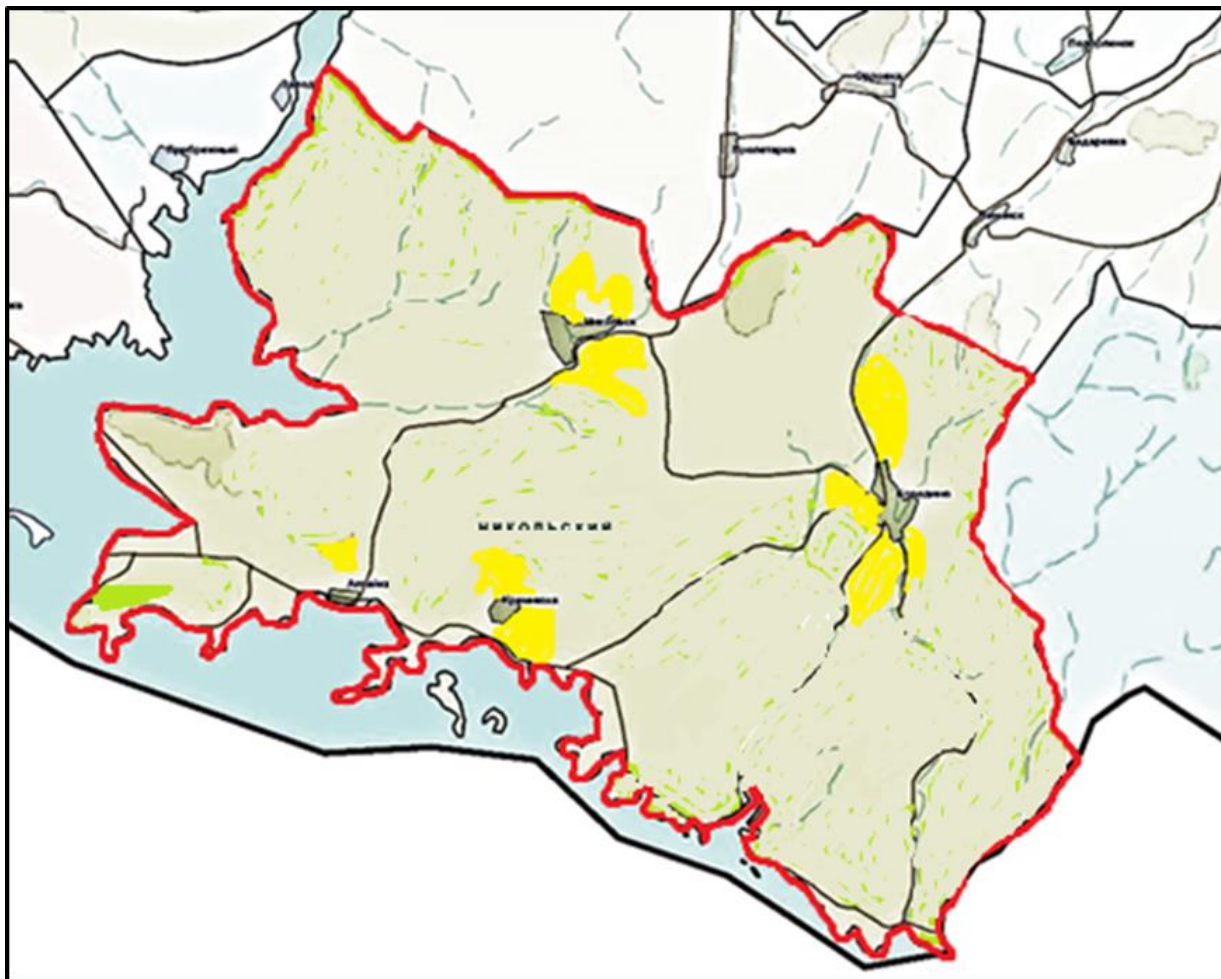
Приложение 7 к Плану
по управлению пастбищами
и их использованию в Никольском
сельском округе района Алтай
на 2022-2023 годы

Календарный график по использованию пастбищ, устанавливающий сезонные маршруты выпаса и передвижения сельскохозяйственных животных

Сельский округ	Срок выгона животных на отгонные пастбища	Срок возврата животных с отгонных пастбищ
Никольский	апрель - май	сентябрь - октябрь

Приложение 7-1 к Плану
по управлению пастбищами
и их использованию в Никольском
сельском округе района Алтай
на 2022-2023 годы

Карта с обозначением внешних и внутренних границ и площадей пастбищ, необходимых для удовлетворения нужд населения для выпаса сельскохозяйственных животных личного подворья, в зависимости от местных условий и особенностей



Условные обозначения:



Границы сельских округов



Пастбища категории земель запаса



Пастбища категории земель населенных пунктов