

О внесении изменения в решение маслихата района Алтай от 28 сентября 2021 года №7 /17-VII "Об утверждении Плана по управлению пастбищами и их использованию по Парыгинскому сельскому округу района Алтай на 2022-2023 годы"

Решение маслихата района Алтай Восточно-Казахстанской области от 21 октября 2022 года № 23/8-VII

Маслихат района Алтай **РЕШИЛ:**

Внести в решение маслихата района Алтай от 28 сентября 2021 года №7/17-VII "Об утверждении Плана по управлению пастбищами и их использованию по Парыгинскому сельскому округу района Алтай на 2022-2023 годы" следующее изменение:

план по управлению пастбищами и их использованию по Парыгинскому сельскому округу района Алтай на 2022-2023 годы изложить в новой редакции, согласно приложению к настоящему решению.

Секретарь маслихата района Алтай

Л. Гречушникова

Приложение к решению
маслихата района Алтай
от 21 октября 2022 года
№ 23/8-VII

План по управлению пастбищами и их использованию в Парыгинском сельском округе района Алтай на 2022-2023 годы

Настоящий План по управлению пастбищами и их использованию в Парыгинском сельском округе районе Алтай на 2022-2023 годы (далее - План) разработан в соответствии с Законами Республики Казахстан "О местном государственном управлении и самоуправлении в Республике Казахстан" "О пастбищах", приказом Заместителя Премьер-Министра Республики Казахстан - Министра сельского хозяйства Республики Казахстан от 24 апреля 2017 года № 173 "Об утверждении Правил рационального использования пастбищ" (зарегистрирован в Реестре государственной регистрации нормативных правовых актов № 15090), приказом Министра сельского хозяйства Республики Казахстан от 14 апреля 2015 года № 3-3/332 "Об утверждении предельно допустимой нормы нагрузки на общую площадь пастбищ" (зарегистрирован в Реестре государственной регистрации нормативных правовых актов № 11064).

План принимается в целях рационального использования пастбищ, устойчивого обеспечения потребности в кормах и предотвращения процессов деградации пастбищ.

План содержит:

схему (карту) расположения пастбищ на территории Парыгинского

сельского округа района Алтай в разрезе категорий земель, собственников земельных участков и землепользователей на основании правоустанавливающих документов (Приложение 1);

приемлемые схемы пастбищеоборотов (Приложение 2);

3) карту с обозначением внешних и внутренних границ и площадей пастбищ, в том числе сезонных, объектов пастбищной инфраструктуры (Приложение 3);

4) схему доступа пастбищепользователей к водоисточникам (озерам, рекам, прудам, копаням, оросительным или обводнительным каналам, трубчатым или шахтным колодцам), составленную согласно норме потребления воды (Приложение 4);

5) схему перераспределения пастбищ для размещения поголовья сельскохозяйственных животных физических и (или) юридических лиц, у которых отсутствуют пастбища, и перемещения его на предоставляемые пастбища (Приложение 5);

6) схему размещения поголовья сельскохозяйственных животных на отгонных пастбищах физических и (или) юридических лиц, не обеспеченных пастбищами, расположенными в Парыгинском сельском округе (Приложение 6);

7) календарный график по использованию пастбищ, устанавливающий сезонные маршруты выпаса и передвижения сельскохозяйственных животных (Приложение 7);

7-1) Карта с обозначением внешних и внутренних границ и площадей пастбищ, необходимых для удовлетворения нужд населения для выпаса сельскохозяйственных животных личного подворья, в зависимости от местных условий и особенностей (Приложение 7-1).

План принят с учетом сведений о состоянии геоботанического обследования пастбищ, сведений о ветеринарно-санитарных объектах, данных о численности поголовья сельскохозяйственных животных с указанием их владельцев - пастбищепользователей, физических и (или) юридических лиц, данных о количестве гуртов, отар, табунов, сформированных по видам и половозрастным группам сельскохозяйственных животных, сведений о формировании поголовья сельскохозяйственных животных для выпаса на отгонных пастбищах, особенностей выпаса сельскохозяйственных животных на культурных и аридных пастбищах, сведений о сервитутах для прогона скота и иных данных, предоставленных государственными органами, физическими и (или) юридическими лицами.

По административно-территориальному делению в Парыгинском сельском округе имеются 4 населенных пункта.

Общая площадь территории Парыгинского сельского округа 18519 га, из них пашни – 4858 га, пастбищные земли – 8628 га.

По категориям земли подразделяются на:

земли сельскохозяйственного назначения – 10370 га;

земли населенных пунктов – 4352 га;

		всего	: дойны е	рогат ы й скот	Лоша ди	Всего	: дойны е	рогат ы й скот	Лоша ди	всего	: дойны е	рогат ы й скот	Лоша ди
1	посел о к Зубов ск	188	107	374	103	261	230	0	0	449	337	374	103
2	село Парыг ино	374	174	277	42	442	208	47	140	816	382	324	182
3	село Кутих а	41	22	4	22	0	0	0	0	41	22	4	22
4	село Баяно вск	61	31	20	5	203	111	0	7	264	142	20	12
	ИТОГ О:	664	334	675	172	906	549	47	147	1570	883	722	319

Для обеспечения сельскохозяйственных животных по Парыгинскому сельскому округу имеются всего 8628 га пастбищных угодий, в черте населенных пунктов числится 4562 га пастбищ.

На основании вышеизложенного, согласно статьи 15 Закона Республики Казахстан "О пастбищах" для нужд местного населения (поселок Зубовск, село Парыгино, село Баяновск, село Кутиха) по содержанию маточного (дойного) поголовья сельскохозяйственных животных при имеющихся пастбищных угодьях населенных пунктов в размере 4562 га, потребность составляет 1002 га (таблица № 2).

Таблица №2

№	Населенный пункт	Площа дь пастбищ (га)	Наличие дойных коров голов)	Норма потребность и пастбищ (на 1 голову, га)	Потребность пастбищ, (га)	Н е обеспечено (га)	Излишки, (га)
1	поселок Зубовск	1260	107	3	321	-	939
2	село Парыгино	1840	174	3	522	-	1318
3	село Кутиха	900	22	3	66	-	834
4	село Баяновск	562	31	3	93	-	469
	Всего:	4562	334		1002	0	3560

Выпас других сельскохозяйственных животных местного населения при норме нагрузки на голову крупного рогатого скота – 3 га, мелкого рогатого скота – 0,5 га, лошадей – 5 га, также производится в черте населенных пунктов (таблица № 3).

Таблица № 3

	население	
--	-----------	--

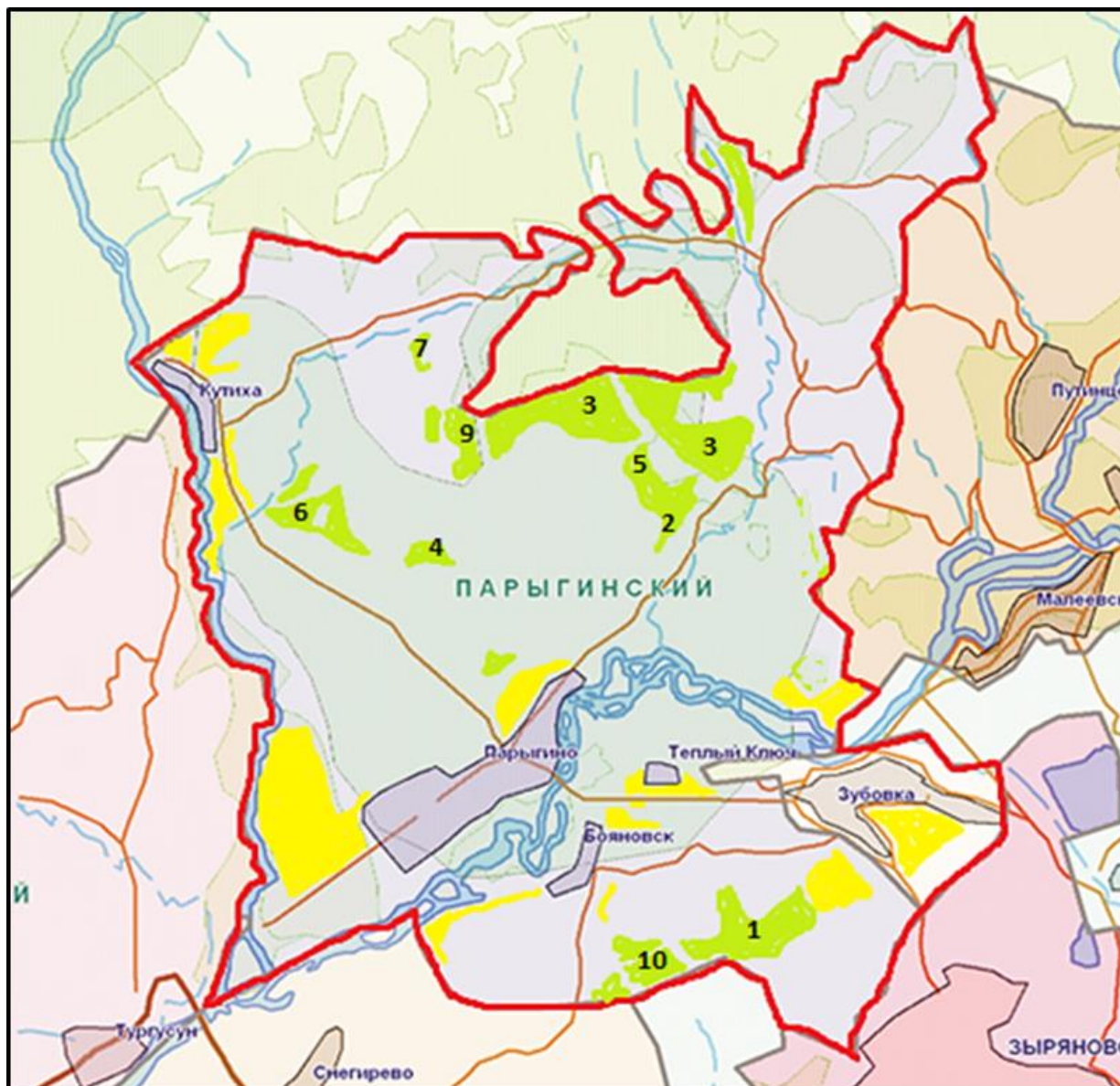
1	Производственный кооператив "Серебряный ключ"	831	159	0	0	3	0,5	5	477	0	0	477
2	ТОО "Восток - Рекорд"	103	0	0	0	3	0,5	5	0	0	0	0
3	ТОО "Зубовское"	1014	0	0	0	3	0,5	5	0	0	0	0
4	ТОО "Зыбер"	266	0	47	9	3	0,5	5	0	24	45	69
5	ТОО "Алтай Жері"	134	71	0	15	3	0,5	5	213	0	75	288
6	Крестьянское хозяйство "Саша"	190	0	0	105	3	0,5	5	0	0	525	525
7	Крестьянское хозяйство "Козлов А.Г."	186	190	0	2	3	0,5	5	570	0	10	580
8	Крестьянское хозяйство "Олжас"	0	105	0	7	3	0,5	5	315	0	35	350
9	Крестьянское хозяйство "Робул В.М."	27	181	0	9	3	0,5	5	543	0	45	588
10	Простое товарищество "Данияр"	81	98	0	0	3	0,5	5	294	0	0	294

11	Производственный кооператив "СПК" Доня"	0	102	0	0	3	0,5	5	306	0	0	306
	Итого:	2832	906	47	147				2412	24	735	3171

Сложившуюся потребность пастбищных угодий крестьянских хозяйств в размере 339 га₂ необходимо восполнить за счет выпаса сельскохозяйственных животных на землях населенных пунктов, потребность пастбищных угодий простого товарищества "Данияр" в размере 213 га из земель, предоставленных товариществу с ограниченной ответственностью "Зыбер".

Приложение 1 к Плану
по управлению пастбищами
и использованию в Парыгинском
сельском округе района Алтай
на 2022-2023 годы

Схема (карта) расположения пастбищ на территории Парыгинского сельского округа района Алтай в разрезе категорий земель, собственников земельных участков и землепользователей на основании правоустанавливающих документов



Условные обозначения:



Границы сельских округов



Пастбища категории земель сельскохозяйственного назначения
(таблица № 4)



Пастбища категории земель населенных пунктов

Приложение 2 к Плану
по управлению пастбищами
и их использованию в Парыгинском
сельском округе района Алтай
на 2022-2023 годы

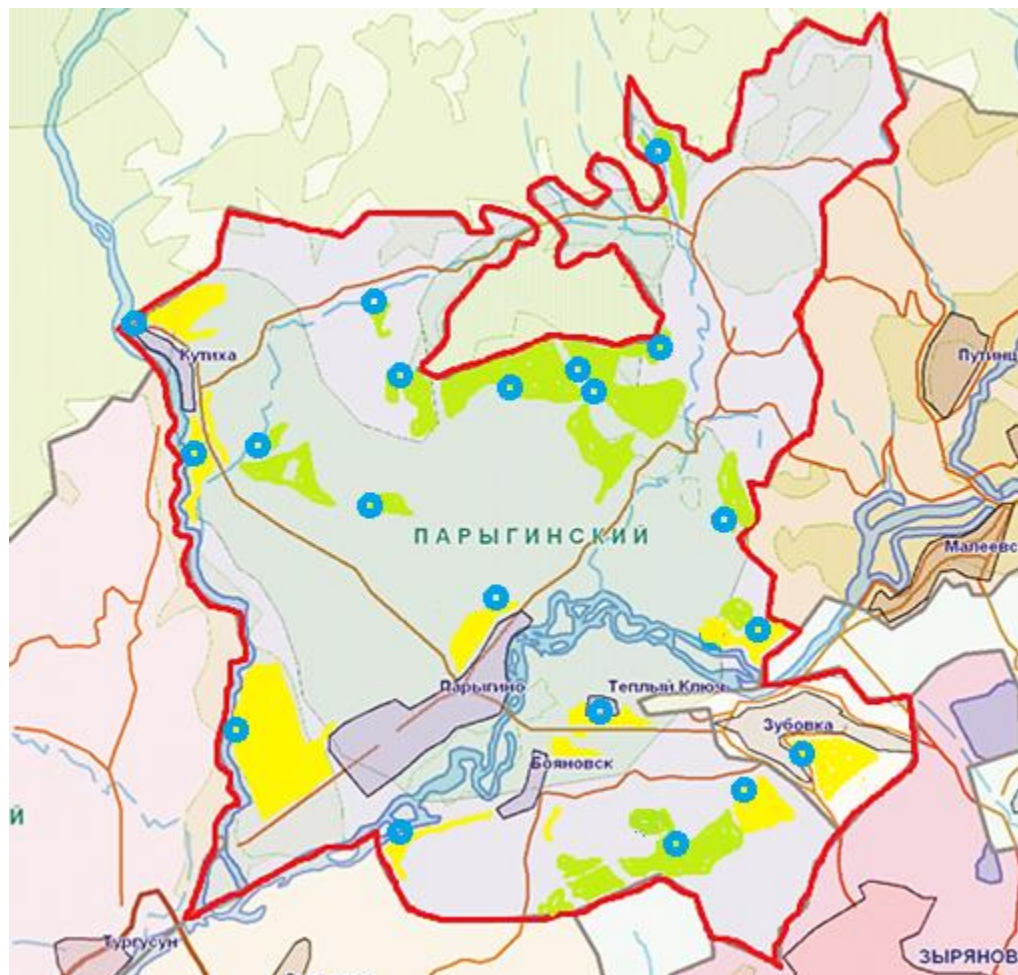
Приемлемые схемы пастбищеоборотов

Схема четырехпольного пастбищеоборота для одного гурта (табуна)

год	участки			
	1	2	3	4
2022	(В-Л-О)	(В-Л-О)	(В-Л-О)	отдых
2023	(В-Л-О)	(В-Л-О)	отдых	(В-Л-О)
(В-Л-О) весна-лето-осень				

Приложение 3 к Плану
по управлению пастбищами
и их использованию в Парыгинском
сельском округе района Алтай
на 2022-2023 годы

Карта с обозначением внешних и внутренних границ и площадей пастбищ, в том числе сезонных, объектов пастбищной инфраструктуры



Условные обозначения:



Границы сельских округов



Участки сезонных пастбищ во внутренних и внешних границах



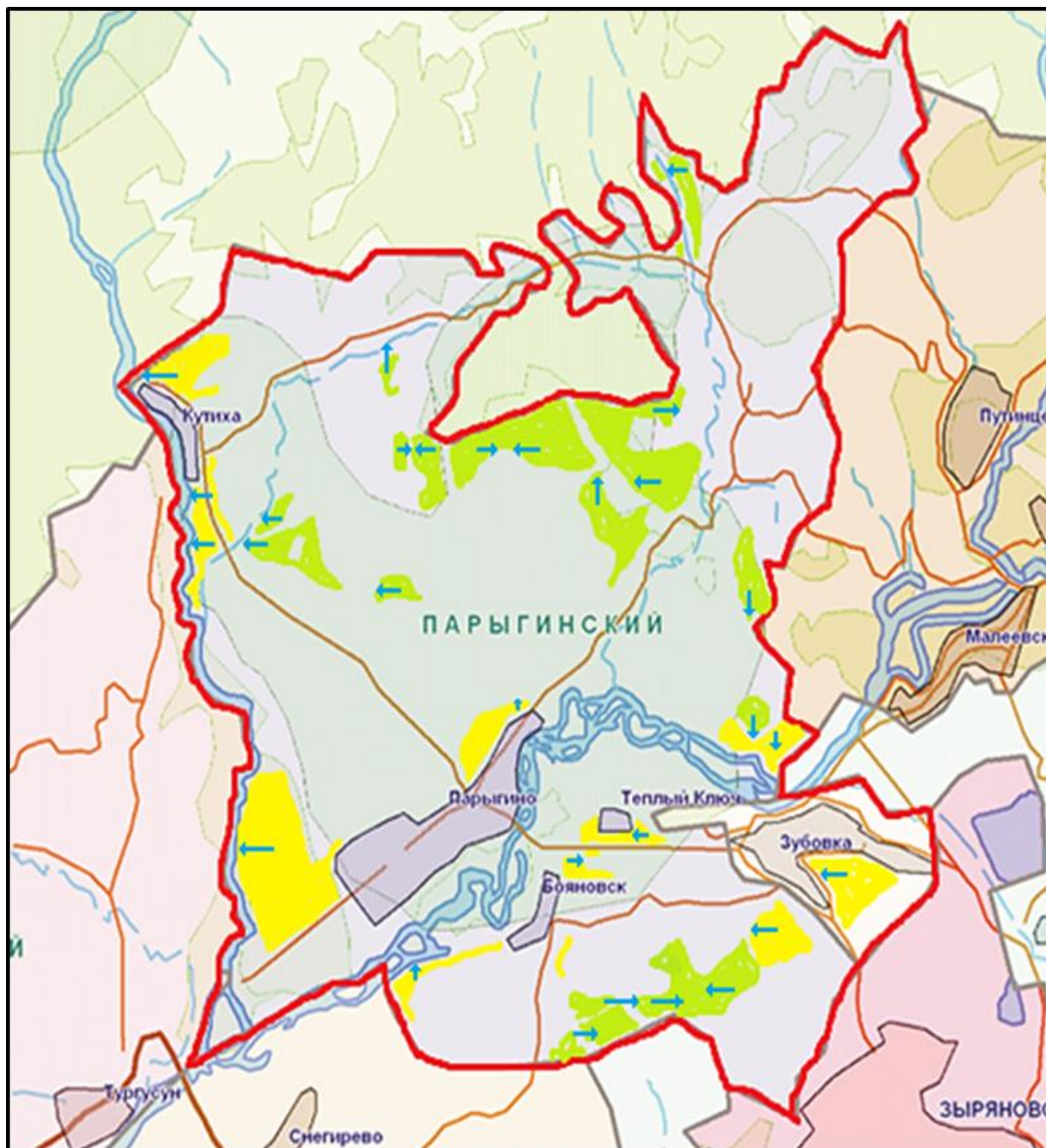
Пастбища категории земель населенных пунктов





водопой

Приложение 4 к Плану
по управлению пастбищами
и их использованию в Парыгинском
сельском округе района Алтай
на 2022-2023 годы

Схема доступа пастбищепользователей к водоисточникам (озерам, рекам, прудам, копаням, оросительным или обводнительным каналам, трубчатым или шахтным колодцам), составленную согласно норме потребления воды

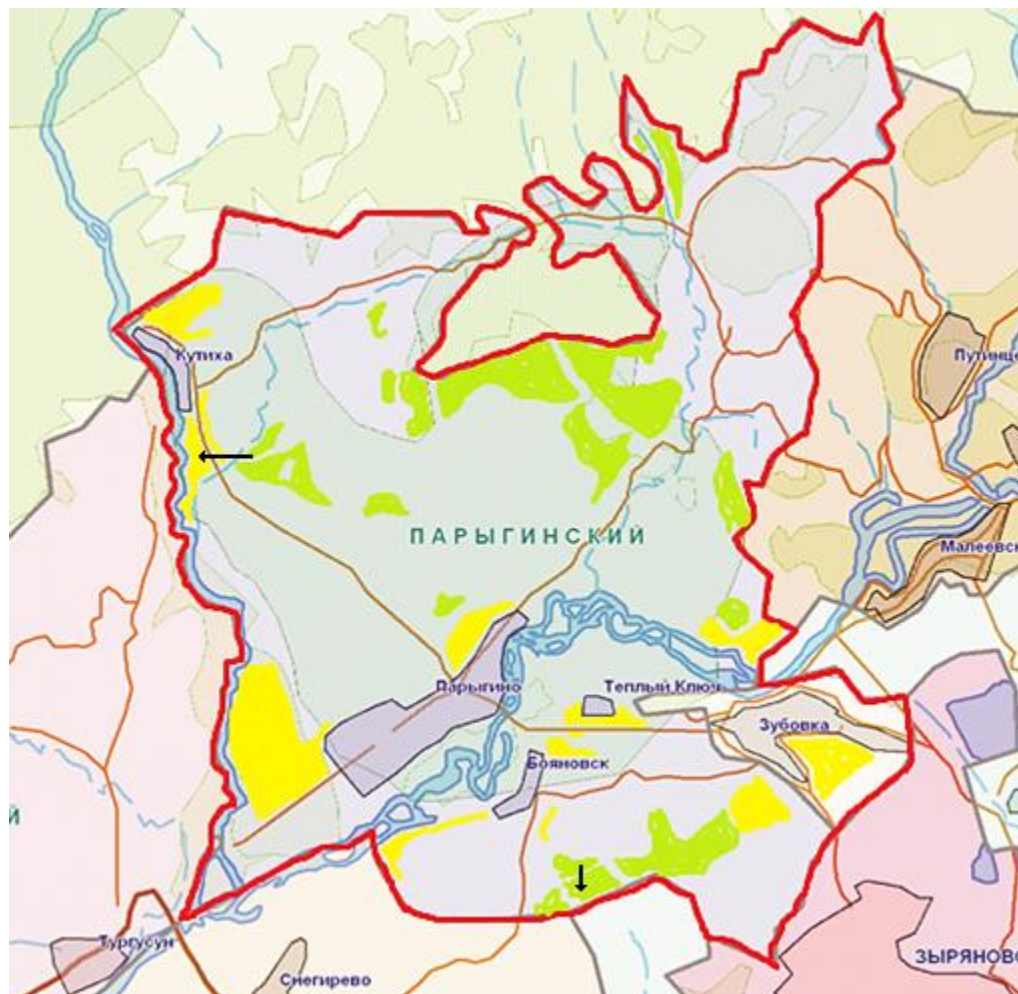


Условные обозначения

	- пастбища предоставленные сельхозпроизводителям и физическим лицам для выпаса скота;
	- доступ пастбищепользователей к водоисточникам

Приложение 5 к Плану
по управлению пастбищами
и их использованию в Парыгинском
сельском округе района Алтай
на 2022-2023 годы

Схема перераспределения пастбищ для размещения поголовья сельскохозяйственных животных физических и (или) юридических лиц, у которых отсутствуют пастбища, и перемещения его на предоставляемые пастбища

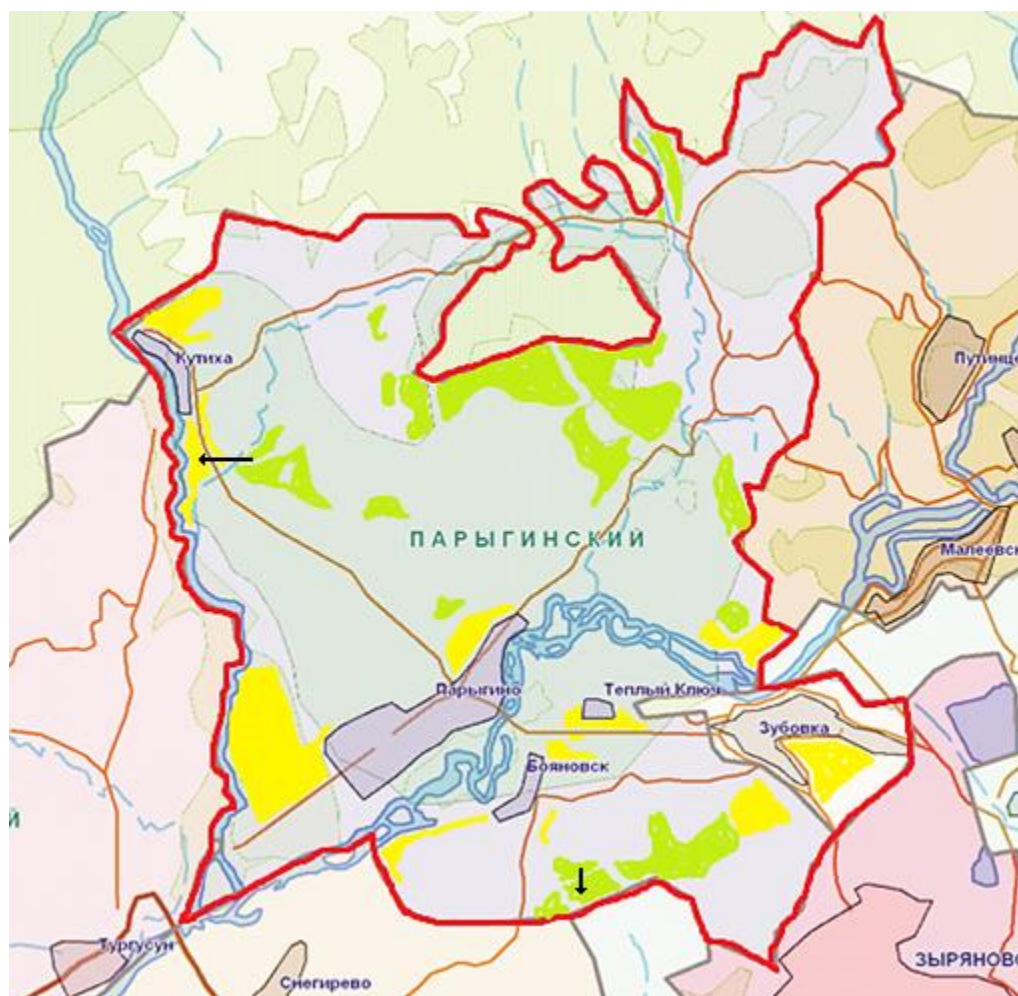


Условные обозначения:

- - Схема размещения поголовья сельскохозяйственных животных на отгонных пастбищах физических и (или) юридических лиц не обеспеченных пастбищами

Приложение 6 к Плану
по управлению пастбищами
и их использованию в Парыгинском
сельском округе района Алтай
на 2022-2023 годы

Схема размещения поголовья сельскохозяйственных животных на отгонных пастбищах физических и (или) юридических лиц, не обеспеченных пастбищами, расположенными в Парыгинском сельском округе



Условные обозначения:

- - Схема размещения поголовья сельскохозяйственных животных на отгонных пастбищах физических и (или) юридических лиц не обеспеченных пастбищами

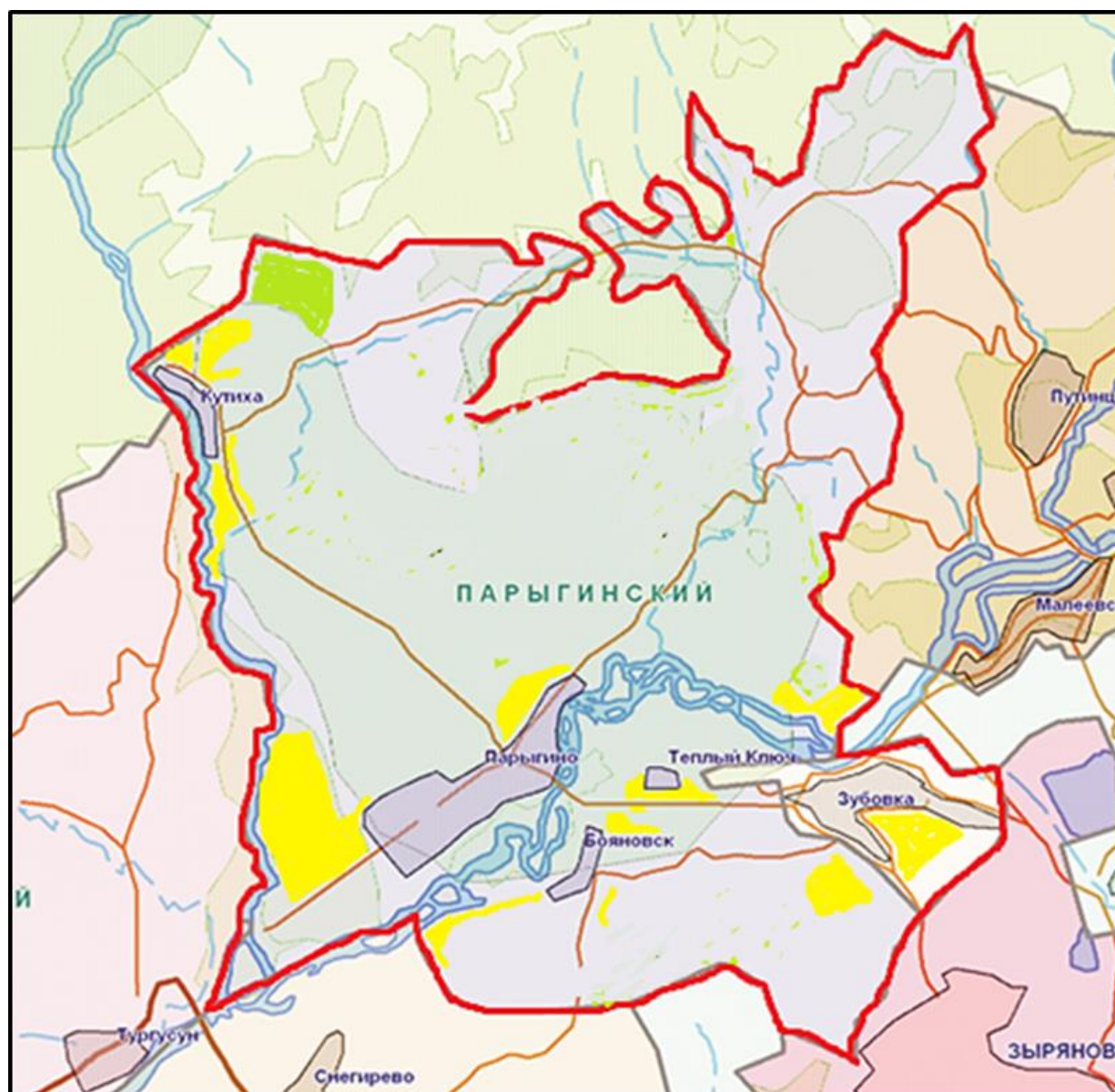
Приложение 7 к Плану
по управлению пастбищами
и их использованию в Парыгинском
сельском округе района Алтай
на 2022-2023 годы

Календарный график по использованию пастбищ, устанавливающий сезонные маршруты выпаса и передвижения сельскохозяйственных животных

Сельский округ	Срок выгона животных на отгонные пастбища	Срок возврата животных с отгонных пастбищ
Парыгинский	апрель - май	сентябрь - октябрь

Приложение 7-1 к Плану
по управлению пастбищами
и их использованию в Парыгинском
сельском округе района Алтай
на 2022-2023 годы

Карта с обозначением внешних и внутренних границ и площадей пастбищ, необходимых для удовлетворения нужд населения для выпаса сельскохозяйственных животных личного подворья, в зависимости от местных условий и особенностей



Условные обозначения:



Границы сельских округов



Пастбища категории земель запаса



Пастбища категории земель населенных пунктов