



Об утверждении Плана по управлению пастбищами и их использованию по Аксускому сельскому округу на 2022-2023 годы

Решение Катон-Карагайского районного маслихата Восточно-Казахстанской области от 21 июня 2022 года № 19/237-VII

В соответствии со статьей 6 Закона Республики Казахстан "О местном государственном управлении и самоуправлении в Республике Казахстан", со статьями 8, 13 Закона Республики Казахстан "О пастбищах", Катон-Карагайский районный маслихат РЕШИЛ:

1. Утвердить План по управлению пастбищами и их использованию по Аксускому сельскому округу на 2022-2023 годы согласно приложению к настоящему решению.

2. Настоящее решение вводится в действие по истечении десяти календарных дней после дня его первого официального опубликования.

Секретарь Катон-Карагайского районного маслихата

Д. Бралинов

Приложение к решению
Катон-Карагайского
районного маслихата
от 21 июня 2022 года
№ 19/237-VII

План по управлению пастбищами и их использованию по Аксускому сельскому округу на 2022-2023 годы

Настоящий План по управлению пастбищами и их использованию в Аксускому сельскому округу на 2022-2023 годы (далее – План) разработан в соответствии с Законами Республики Казахстан "О местном государственном управлении и самоуправлении в Республике Казахстан", "О пастбищах", приказом Заместителя Премьер-Министра Республики Казахстан – Министра сельского хозяйства Республики Казахстан от 24 апреля 2017 года № 173 "Об утверждении Правил рационального использования пастбищ" (зарегистрирован в Реестре государственной регистрации нормативных правовых актов № 15090), приказом Министра сельского хозяйства Республики Казахстан от 14 апреля 2015 года № 3-3/332 "Об утверждении предельно допустимой нормы нагрузки на общую площадь пастбищ" (зарегистрирован в Реестре государственной регистрации нормативных правовых актов № 11064).

План принимается в целях рационального использования пастбищ, устойчивого обеспечения потребности в кормах и предотвращения процессов деградации пастбищ.

План содержит:

1) схему (карту) расположения пастбищ на территории Аксуского сельского округа в разрезе категорий земель, собственников земельных участков и землепользователей на основании правоустанавливающих документов (приложение 1);

2) приемлемые схемы пастбищеоборотов (приложение 2);

3) карту с обозначением внешних и внутренних границ и площадей пастбищ, в том числе сезонных, объектов пастбищной инфраструктуры (приложение 3);

4) схему доступа пастбищепользователей к водоисточникам (озерам, рекам, прудам, копаням, оросительным или обводнительным каналам, трубчатым или шахтным колодцам), составленную согласно норме потребления воды (приложение 4);

5) схему перераспределения пастбищ для размещения поголовья сельскохозяйственных животных физических и (или) юридических лиц, у которых отсутствуют пастбища, и перемещения его на предоставляемые пастбища (приложение 5);

6) календарный график по использованию пастбищ, устанавливающий сезонные маршруты выпаса и передвижения сельскохозяйственных животных (приложение 6).

План принят с учетом сведений о состоянии геоботанического обследования пастбищ, сведений о ветеринарно-санитарных объектах, данных о численности поголовья сельскохозяйственных животных с указанием их владельцев – пастбищепользователей, физических и (или) юридических лиц, данных о количестве гуртов, отар, табунов, сформированных по видам и половозрастным группам сельскохозяйственных животных, сведений о формировании поголовья сельскохозяйственных животных для выпаса на отгонных пастбищах, особенностей выпаса сельскохозяйственных животных на культурных и аридных пастбищах, сведений о сервитутах для прогона скота и иных данных, предоставленных государственными органами, физическими и (или) юридическими лицами.

По административно-территориальному делению в Аксуском сельском округе имеется 4 населенных пункта.

Общая площадь территории Аксуского сельского округа – 29 323,22 га, из них: пашни – 399,7 га, сенокосов – 5603,50 га, пастбищные земли – 22 184,62 га, прочие угодья – 1135,40 га.

По категориям земли подразделяются на:

земли сельскохозяйственного назначения – 26 277,22 га;

земли населенных пунктов – 3041,0 га.

По природным условиям территория Аксуского сельского округа относится к горно-лесостепной зоне. Климат зоны влажный, умеренно прохладный летом и холодный зимой. В северной половине зоны за год выпадает 500-800 мм осадков, а в южной 400-550 мм с хорошим выраженным летним максимумом.

Гидрографическая сеть района представлена многочисленными реками, речками, ручьями. Самым крупным водотоком является р. Бухтарма, протекающая у северной

границы территории района. Вторым крупным водотоком является р. Нарым, пересекающая район с востока на запад. Многочисленные ручьи берут начало в горах, имеют слабовыраженную долину и большую скорость течения 1-2 м/сек. Характер рек горный. Вода хорошего качества, пригодна для всех видов бытового и сельскохозяйственного водоснабжения. В связи с этим, все пастбища района обводненные и не требуют установления водопоя отгонного выпаса скота населения.

Почвы в основном горно-лесные, черноземы горные.

На территории Аксуского сельского округа имеется 1 ветеринарный пункт и 1 скотомогильник.

На 1 января 2022 года в Аксуском сельском округе насчитывается (личное подворье населения и поголовье крестьянских хозяйств) крупного рогатого скота 1434 голов, из них: маточное поголовье 1099 голов, овцы и козы 2705 голов, лошадей 2132 головы, маралы 550 голов, (таблица 1).

Данные о численности поголовья сельскохозяйственных животных по Аксускому сельскому округу

Таблица 1

№	Населенный пункт	Поголовье скота населения				Поголовье скота крестьянских и фермерских хозяйств					Всего:				
		крупный рогатый скот		овцы и козы	Лошадь	крупный рогатый скот		овцы и козы	Лошадь	маралы	крупный рогатый скот		овцы и козы	Лошадь	маралы
		всего	в том числе дойные			Всего	в том числе дойные				всего	в том числе дойные			
1	с.Аксу	1055	773	1720	1278	120	128	281	419	350	1175	901	2001	1697	350
2	с. Бекалка	31	14	90	37	18	8	61	26	-	49	22	151	63	-
3	с. Жазаба	159	88	399	197	29	21	78	115	-	188	109	477	312	-
4	с. Акшарбак	1	2	8	13	21	65	68	47	200	22	67	76	60	200

Для обеспечения сельскохозяйственных животных пастбищными угодьями по Аксускому сельскому округу имеются всего 21 179,06 га, в черте населенного пункта числится 2127,0 га пастбищ.

На основании вышеизложенного, согласно статьи 15 Закона Республики Казахстан "О пастбищах" для нужд местного населения (село Аксу, село Бекалка, село Жазаба, сел Акшарбак) по содержанию маточного (дойного) поголовья сельскохозяйственных

животных при имеющихся пастбищных угодьях населенного пункта в размере 2127,0 га, потребность составляет 1142,0 га. (таблица 2).

№	Населенный пункт	Площадь пастбищ, (га)	Наличие дойных коров (гол.)	Норма потребности пастбищ на 1 гол., (га)	Потребность пастбищ, (га)	Не обеспечено пастбищами (га)	Излишки, (га)
1	с.Аксу	1177	773	3,0	2319	-1142	-
2	с. Бекалка	218	14	3,0	42	-	176
3	с. Жазаба	341	88	3,0	264	-	77
4	с. Акшарбак	391	2	3,0	6	-	385

Сложившуюся потребность пастбищных угодий в размере 1142,0 га необходимо восполнить за счет выпаса скота населения на землях запаса – 1142,0 га.

Имеется потребность пастбищных угодий по выпасу других сельскохозяйственных животных местного населения в размере 10 558,2 га, при норме нагрузки на одну голову крупного рогатого скота – 3,0 га/гол., овцы и козы – 0,6 га/гол., лошадей – 3,6 га/гол. (таблица 3).

№	Населенные пункты	поголовье скота население			Норма потребности пастбищ на 1 гол., (га)			Потребность пастбищ,(га)			
		крупный рогатый скот	овцы и козы	Лошади	крупный рогатый скот	овцы и козы	Лошади	крупный рогатый скот	овцы и козы	Лошади	Итого (га)
1	с.Аксу	1055	1720	1278	3,0	0,6	3,6	3165	1032	4600,8	8797,8
2	с. Бекалка	31	90	37	3,0	0,6	3,6	93	54	133,2	280,2
3	с. Жазаба	159	399	197	3,0	0,6	3,6	477	239,4	709,2	1425,6
4	с. Акшарбак	1	8	13	3,0	0,6	3,6	3	4,8	46,8	54,6

Сложившуюся потребность пастбищных угодий в размере – 10558,2 га необходимо восполнить за счет выпаса сельскохозяйственных животных населения на землях принадлежащих товариществу с ограниченной ответственностью "Аксу" - 7151,9 га, а землях товарищества с ограниченной ответственностью "Бай Тур Сервис" - 1019,2 га, государственному национальному природному парку – 2387,1 га.

Поголовье в крестьянских и фермерских хозяйствах Аксуского сельского округа составляет: крупного рогатого скота 410 голов, овцы и козы 488 голов, лошадей 607 голов, маралы 550 голов.

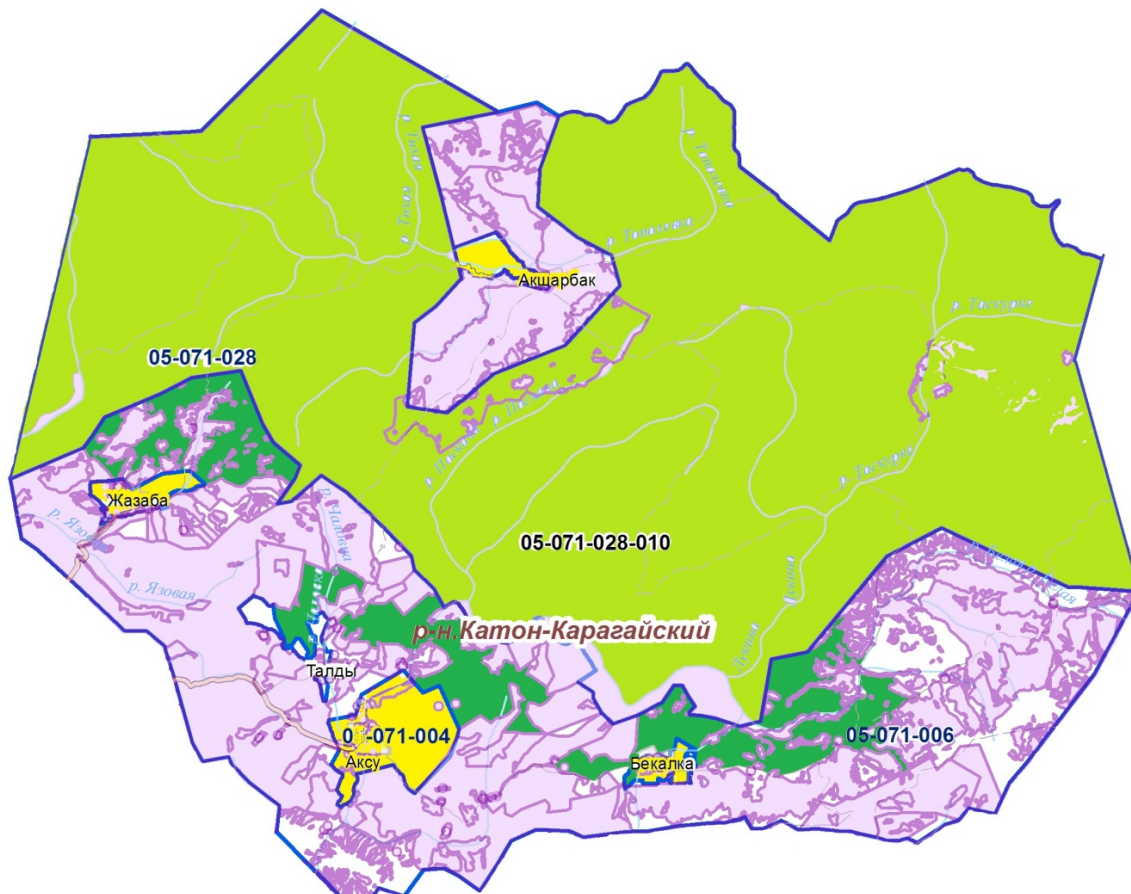
Площадь пастбищ крестьянских и фермерских хозяйств составляет 21 179,06 га (таблица 4).

Таблица 4

№	Наименование округа	Площадь (га)	Наличие скота по видам, (гол)				Норма потребности пастбищ на 1 гол., (га)				Потребность пастбищ, (га)				
			крупный рогатый скот	овцы и козы	Лошадь	маралы	крупный рогатый скот	овцы и козы	Лошадь	маралы	крупный рогатый скот	овцы и козы	Лошадь	маралы	Итого (га)
1	Аксуский	21179,06	410	488	607	550	3,0	0,6	3,6	3,6	1230	292,8	2185,2	1980	5688

Приложение 1
к Плану по управлению пастбищами и их использованию по Аксускому сельскому округе на 2022-2023 годы

Схема (карта) расположения пастбищ на территории Аксуском сельского округа в разрезе категорий земель, собственников земельных участков и землепользователей на основании правоустанавливающих документов



Условные обозначения:



Границы сельских округов



Пастбища категории земель населенных пунктов



Пастбища категории земель сельскохозяйственного назначения



Пастбища категории земель особо охраняемых природных территорий

Список собственников и землепользователей земельных участков, прилагаемый к схеме (карте) расположения пастбищ на территории Аксуского сельского округа

Таблица 5.

№	Наименование землепользователей земельных участков	Площадь пастбищ, га	Наличие скота	Потребность пастбищ, га	Излишки пастбищ, га
	Товарищество с ограниченной ответственностью "Аксу"	7151,9	Не имеется	-	7151,9
	Товарищество с ограниченной ответственностью "Бай Тур Сервис"	1019,2	Не имеется	-	1019,2
1	Государственный национальный природный парк	2387,1	Не имеется	-	2387,1

Приложение 2
к Плану по управлению
пастбищами и их
использованию по
Аксускому сельскому округу
на 2022-2023 годы

Приемлемые схемы пастбищеоборотов Схема пастбищеоборотов, приемлемая для Аксуского сельского округа

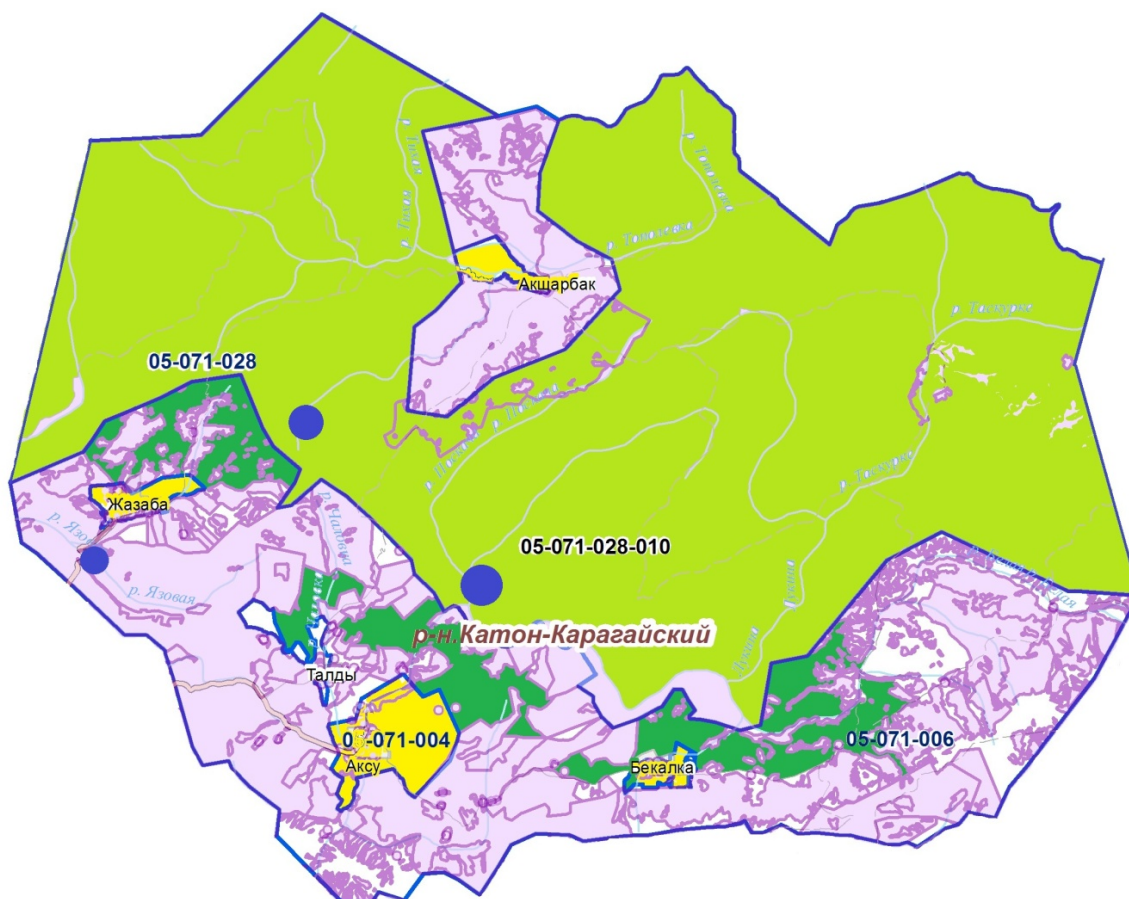
Годы	Загон 1	Загон 2	Загон 3	Загон 4






2022	весенне-летний сезон 1	летний сезон 2	осенний сезон 3	отдыхающий загон
2023	отдыхающий загон	весенне-летний сезон 1	летний сезон 2	осенний сезон 3

Примечание: 1, 2, 3, 4 - очередность перегона скота в год.

Приложение 3
к Плану по управлению
пастбищами и их
использованию по
Акскому сельскому округе
на 2022-2023 годы

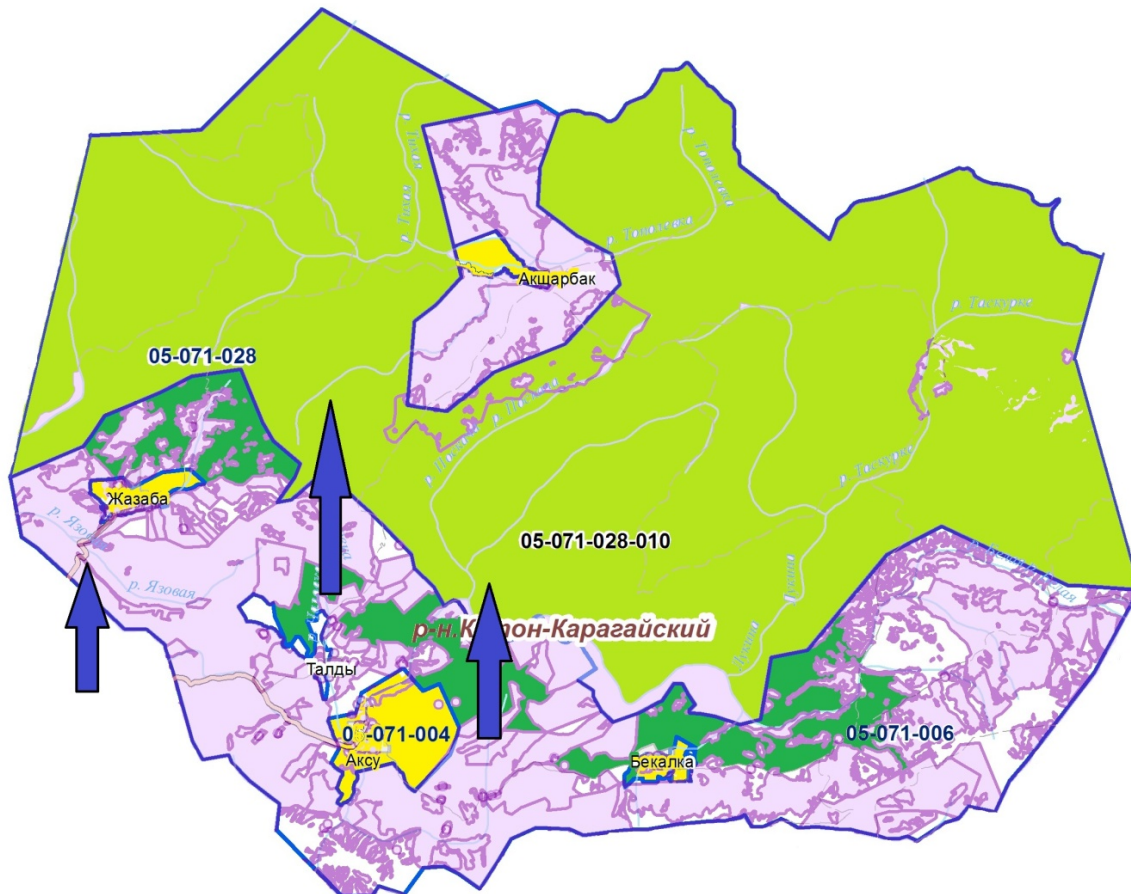
Карта с обозначением внешних и внутренних границ и площадей пастбищ, в том числе сезонных, объектов пастбищной инфраструктуры



- Условные обозначения:
-  Границы сельских округов
 -  Пастбища категории земель населенных пунктов
 -  Участки сезонных пастбищ во внутренних и внешних границах
 -  Пастбища категории земель особо охраняемых природных территорий
 -  Водопой

Приложение 4
к Плану по управлению
пастбищами и их
использованию по
Аксускому сельскому округу
на 2022-2023 годы

Схема доступа пастбищепользователей к водоисточникам (озерам, рекам, прудам, копаням, оросительным или обводнительным каналам, трубчатым или шахтным колодцам)

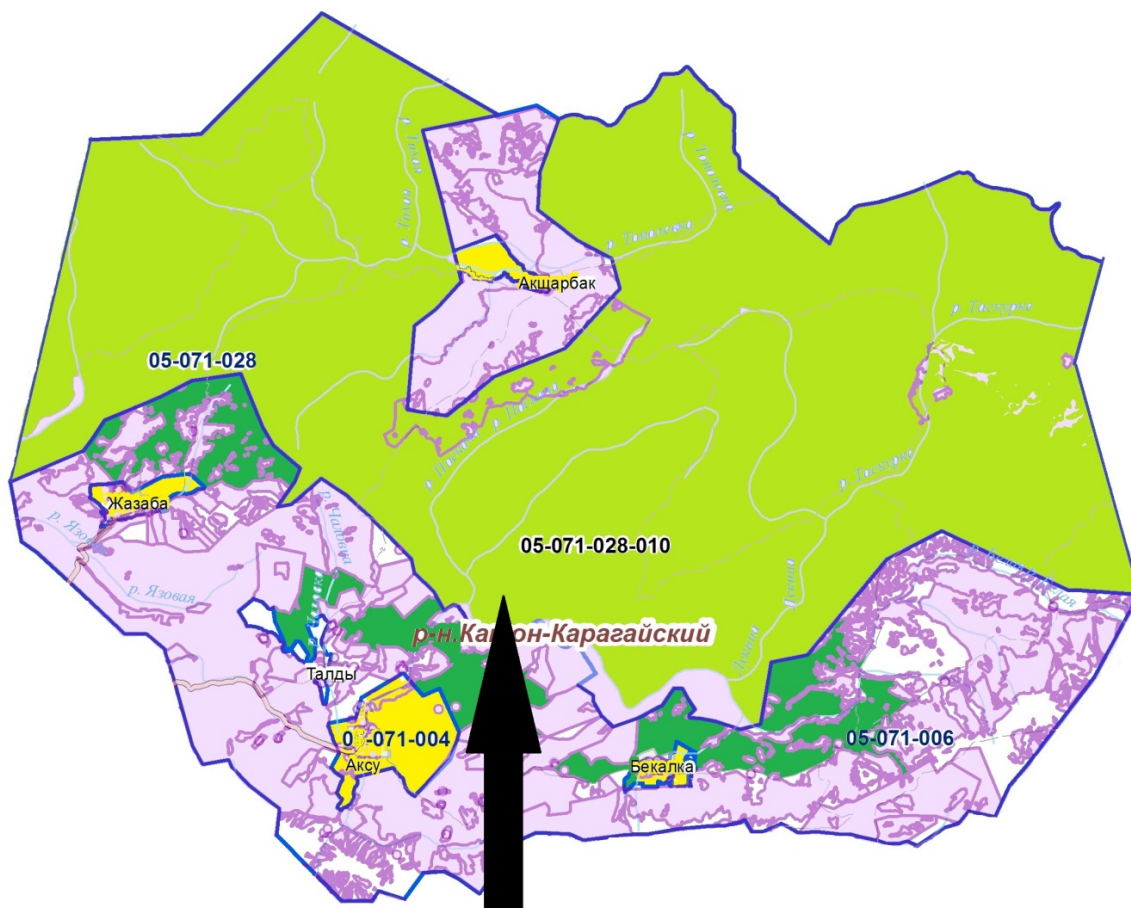


Условные обозначения:

- пастбища предоставленные сельхозпроизводителям и физическим лицам для выпаса скота;
- - доступ пастбищепользователей к водонсточникам

Приложение 5
к Плану по управлению
пастбищами и их
использованию по
Акускому сельскому округе
на 2022-2023 годы

Схема перераспределения пастбищ для размещения поголовья сельскохозяйственных животных физических и юридических лиц, у которых отсутствуют пастбища, и перемещения его на предоставляемые пастбища



Условные обозначения:



Схема размещения поголовья сельскохозяйственных животных на отгонных пастбищах физических и (или) юридических лиц не обеспеченных пастбищами

Приложение 6
к Плану по управлению
пастбищами и их
использованию по
Акусскому сельскому округе
на 2022-2023 годы

Календарный график по использованию пастбищ, устанавливающий сезонные маршруты выпаса и передвижения сельскохозяйственных животных

Наименование округа	Срок выгона скота на отгонные пастбища	Срок возврата скота с отгонных пастбищ
---------------------	----------------------------------------	----------------------------------------

© 2012. РГП на ПХВ «Институт законодательства и правовой информации Республики Казахстан»
Министерства юстиции Республики Казахстан