

Об утверждении Плана по управлению пастбищами и их использованию по Коробихинскому сельскому округу на 2022-2023 годы

Решение Катон-Карагайского районного маслихата Восточно-Казахстанской области от 21 июня 2022 года № 19/242-VII

В соответствии со статьей 6 Закона Республики Казахстан "О местном государственном управлении и самоуправлении в Республике Казахстан", со статьями 8, 13 Закона Республики Казахстан "О пастбищах", Катон-Карагайский районный маслихат РЕШИЛ:

1. Утвердить План по управлению пастбищами и их использованию по Коробихинскому сельскому округу на 2022-2023 годы согласно приложению к настоящему решению.

2. Настоящее решение вводится в действие по истечении десяти календарных дней после дня его первого официального опубликования.

Секретарь Катон-Карагайского районного маслихата

Д. Бралинов

Приложение к решению
Катон-Карагайского
районного маслихата
от 21 июня 2022 года
№ 19/242-VII

План по управлению пастбищами и их использованию по Коробихинскому сельскому округу на 2022-2023 годы

Настоящий План по управлению пастбищами и их использованию по Коробихинскому сельскому округу на 2022-2023 годы (далее – План) разработан в соответствии с Законами Республики Казахстан "О местном государственном управлении и самоуправлении в Республике Казахстан", "О пастбищах", приказом Заместителя Премьер-Министра Республики Казахстан – Министра сельского хозяйства Республики Казахстан от 24 апреля 2017 года № 173 "Об утверждении Правил рационального использования пастбищ" (зарегистрирован в Реестре государственной регистрации нормативных правовых актов № 15090), приказом Министра сельского хозяйства Республики Казахстан от 14 апреля 2015 года № 3-3/332 "Об утверждении предельно допустимой нормы нагрузки на общую площадь пастбищ" (зарегистрирован в Реестре государственной регистрации нормативных правовых актов № 11064).

План принимается в целях рационального использования пастбищ, устойчивого обеспечения потребности в кормах и предотвращения процессов деградации пастбищ.

План содержит:

1) схему (карту) расположения пастбищ на территории Коробихинского сельского округа в разрезе категорий земель, собственников земельных участков и землепользователей на основании правоустанавливающих документов (приложение 1);

2) приемлемые схемы пастбищеоборотов (приложение 2);

3) карту с обозначением внешних и внутренних границ и площадей пастбищ, в том числе сезонных, объектов пастбищной инфраструктуры (приложение 3);

4) схему доступа пастбищепользователей к водоисточникам (озерам, рекам, прудам, копаням, оросительным или обводнительным каналам, трубчатым или шахтным колодцам), составленную согласно норме потребления воды (приложение 4);

5) схему перераспределения пастбищ для размещения поголовья сельскохозяйственных животных физических и (или) юридических лиц, у которых отсутствуют пастбища, и перемещения его на предоставляемые пастбища (приложение 5);

6) календарный график по использованию пастбищ, устанавливающий сезонные маршруты выпаса и передвижения сельскохозяйственных животных (приложение 6).

План принят с учетом сведений о состоянии геоботанического обследования пастбищ, сведений о ветеринарно-санитарных объектах, данных о численности поголовья сельскохозяйственных животных с указанием их владельцев – пастбище пользователей, физических и (или) юридических лиц, данных о количестве гуртов, отар, табунов, сформированных по видам и половозрастным группам сельскохозяйственных животных, сведений о формировании поголовья сельскохозяйственных животных для выпаса на отгонных пастбищах, особенностей выпаса сельскохозяйственных животных на культурных и аридных пастбищах, сведений о сервитутах для прогона скота и иных данных, предоставленных государственными органами, физическими и (или) юридическими лицами.

По административно-территориальному делению в Коробихинском сельском округе имеется 3 населенных пункта.

Общая площадь территории Коробихинского сельского округа – 19 603,87 га, из них: пашни – 2473,6 га, сенокосов – 2969,9 га, пастбищные земли – 13 836,95 га, прочие угодья – 323,42 га.

По категориям земли подразделяются на:

земли сельскохозяйственного назначения – 17 923,87 га;

земли населенных пунктов – 1680,0 га.

По природным условиям территория Коробихинского сельского округа относится к горно-лесостепной зоне. Климат зоны влажный, умеренно прохладный летом и холодный зимой. В северной половине зоны за год выпадает 500-800 мм осадков, а в южной 400-550 мм с хорошим выраженным летним максимумом.

Гидрографическая сеть района представлена многочисленными реками, речками, ручьями. Самым крупным водотоком является р. Бухтарма, протекающая у северной

границы территории района. Вторым крупным водотоком является р. Нарым, пересекающая район с востока на запад. Многочисленные ручьи берут начало в горах, имеют слабовыраженную долину и большую скорость течения 1-2 м/сек. Характер рек горный. Вода хорошего качества, пригодна для всех видов бытового и сельскохозяйственного водоснабжения. В связи с этим, все пастбища района обводненные и не требуют установления водопоя отгонного выпаса скота населения.

Почвы в основном горно-лесные, черноземы горные.

На территории Коробихинского сельского округа имеется 1 ветеринарный пункт и 3 скотомогильника.

На 1 января 2022 года в Коробихинском сельском округе насчитывается (личное подворье населения и поголовье крестьянских хозяйств) крупного рогатого скота 2654 голов, из них: маточное поголовье 905 голов, овцы и козы 1956 голов, лошадей 1917 головы, маралы 816 голов (таблица 1).

Данные о численности поголовья сельскохозяйственных животных по Коробихинскому сельскому округу

Таблица 1

| № | Населенный пункт | Поголовье скота населения | | | | Поголовье скота крестьянских и фермерских хозяйств | | | | | Всего: | | | | |
|---|------------------|---------------------------|--------------------|-------------|--------|--|--------------------|-------------|--------|--------|----------------------|--------------------|-------------|--------|--------|
| | | крупный рогатый скот | | овцы и козы | Лошади | крупный рогатый скот | | овцы и козы | Лошади | маралы | крупный рогатый скот | | овцы и козы | Лошади | маралы |
| | | всего | в том числе дойные | | | Всего | в том числе дойные | | | | всего | в том числе дойные | | | |
| 1 | с.Коробиха | 256 | 240 | 53 | 213 | 83 | 137 | 29 | 178 | - | 339 | 337 | 82 | 391 | - |
| 2 | с. Барлык | 250 | 200 | 665 | 334 | 752 | 134 | 341 | 688 | 816 | 1002 | 334 | 1006 | 1022 | 816 |
| 3 | с. Ушбулак | 210 | 143 | 554 | 244 | 198 | 51 | 314 | 255 | - | 408 | 194 | 868 | 499 | - |

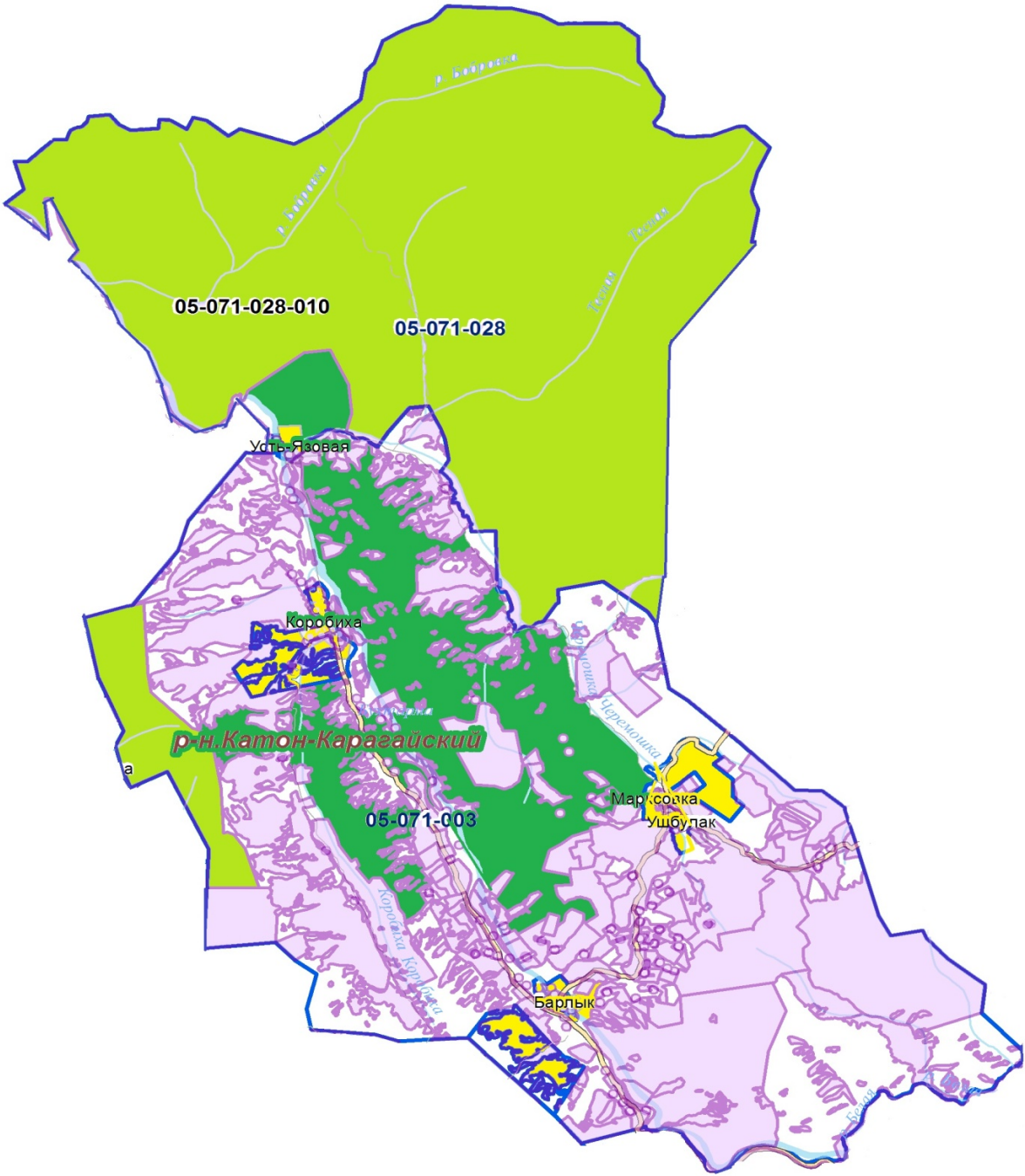
Для обеспечения сельскохозяйственных животных пастбищными угодьями по Коробихинскому сельскому округу имеются всего 17 923,87 га, в черте населенного пункта числится 1342,0 га пастбищ.

На основании вышеизложенного, согласно статьи 15 Закона Республики Казахстан "О пастбищах" для нужд местного населения (село Коробиха, Барлык, Ушбулак) по





| № | Наименование округа | Площадь (га) | крупный рогатый скот | овцы и козы | Лошадь | маралы | крупный рогатый скот | овцы и козы | Лошадь | маралы | крупный рогатый скот | овцы и козы | Лошадь | маралы | Итого (га) |
|---|---------------------|--------------|----------------------|-------------|--------|--------|----------------------|-------------|--------|--------|----------------------|-------------|--------|--------|------------|
| 1 | Коробихинский | 17923,87 | 1355 | 684 | 1121 | 816 | 3,0 | 0,6 | 3,6 | 3,6 | 4065 | 410,4 | 4035,6 | 2937,6 | 11448,6 |

Приложение 1
к Плану по управлению
пастбищами и их
использованию
по Коробихинскому
сельскому округу
на 2022-2023 годы

Схема (карта) расположения пастбищ на территории Коробихинском сельского округа в разрезе категорий земель, собственников земельных участков и землепользователей на основании правоустанавливающих документов



Условные обозначения:

| | |
|---|---|
|  | Границы сельских округов |
|  | Пастбища категории земель населенных пунктов |
|  | Пастбища категории земель сельскохозяйственного назначения |
|  | Пастбища категории земель особо охраняемых природных территорий |

Приложение 2
к Плану по управлению
пастбищами и их
использованию по
Коробихинскому
сельскому округу
на 2022-2023 годы

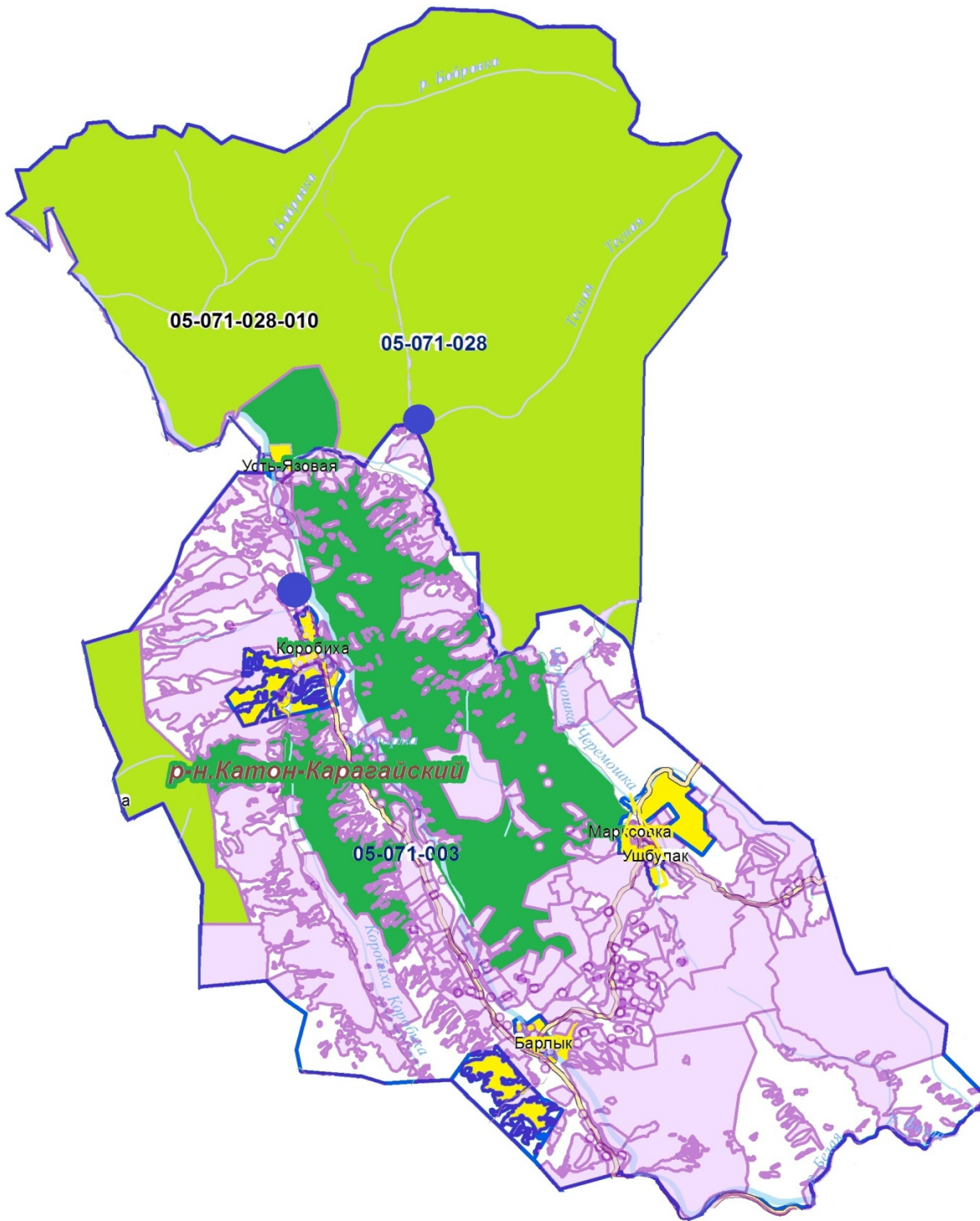
Приемлемые схемы пастбищеоборотов **Схема пастбищеоборотов, приемлемая для Коробихинского сельского округа**

| Годы | Загон 1 | Загон 2 | Загон 3 | Загон 4 |
|------|------------------------|------------------------|-----------------|------------------|
| 2022 | весенне-летний сезон 1 | летний сезон 2 | осенний сезон 3 | отдыхающий загон |
| 2023 | отдыхающий загон | весенне-летний сезон 1 | летний сезон 2 | осенний сезон 3 |






Примечание: 1, 2, 3, 4 - очередность перегона скота в год.

Приложение 3
к Плану по управлению
пастбищами и их
использованию
по Коробихинскому
сельскому округу
на 2022-2023 годы

Карта с обозначением внешних и внутренних границ и площадей пастбищ, в том числе сезонных, объектов пастбищной инфраструктуры

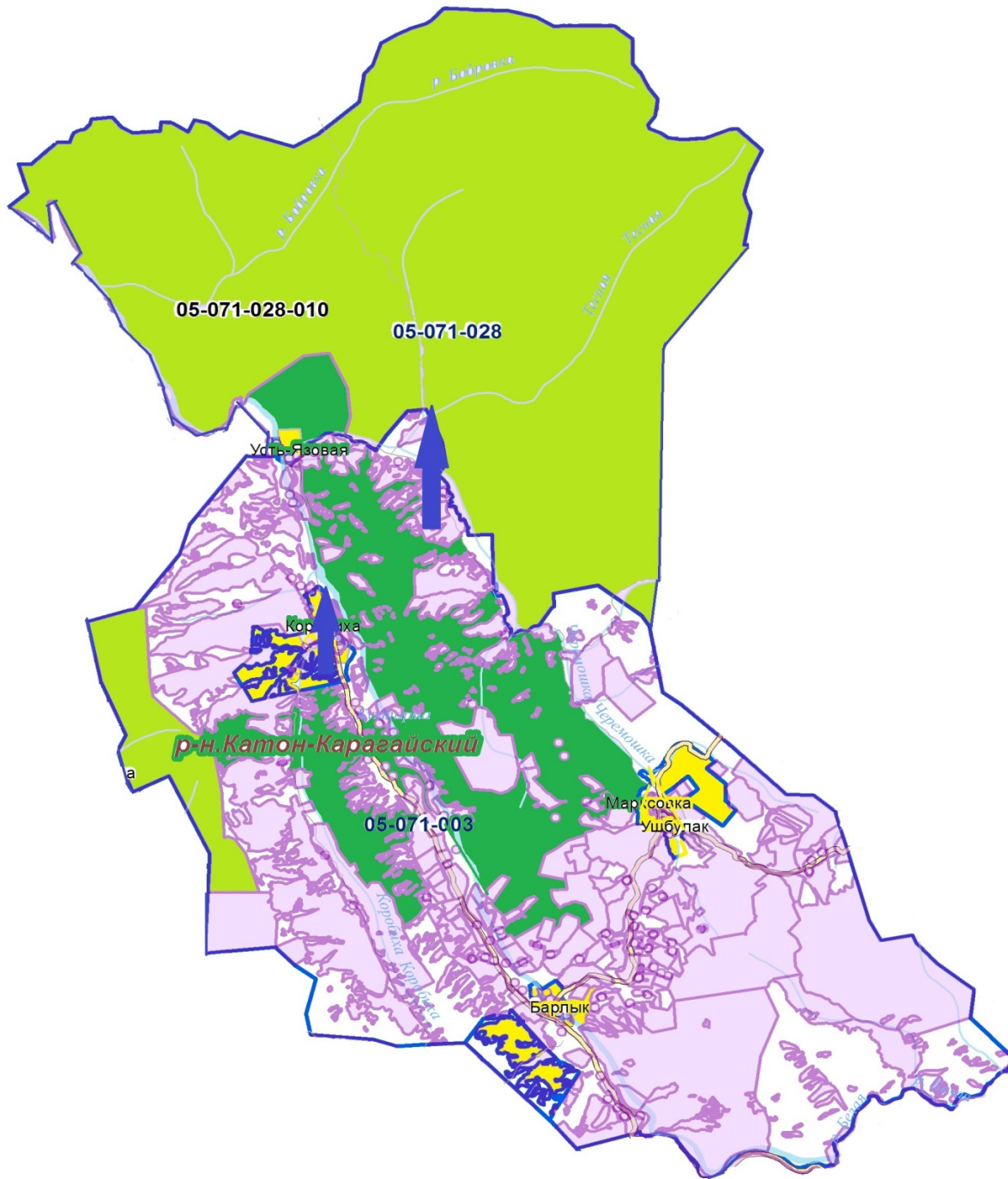


Условные обозначения:



-  Границы сельских округов
-  Пастбища категории земель населенных пунктов
-  Участки сезонных пастбищ во внутренних и внешних границах
-  Пастбища категории земель особо охраняемых природных территорий
-  Водопой

Приложение 4
к Плану по управлению
пастбищами и их
использованию по
Коробихинскому
сельскому округу
на 2022-2023 годы

Схема доступа пастбищепользователей к водоисточникам (озерам, рекам, прудам, копаням, оросительным или обводнительным каналам, трубчатым или шахтным колодцам)

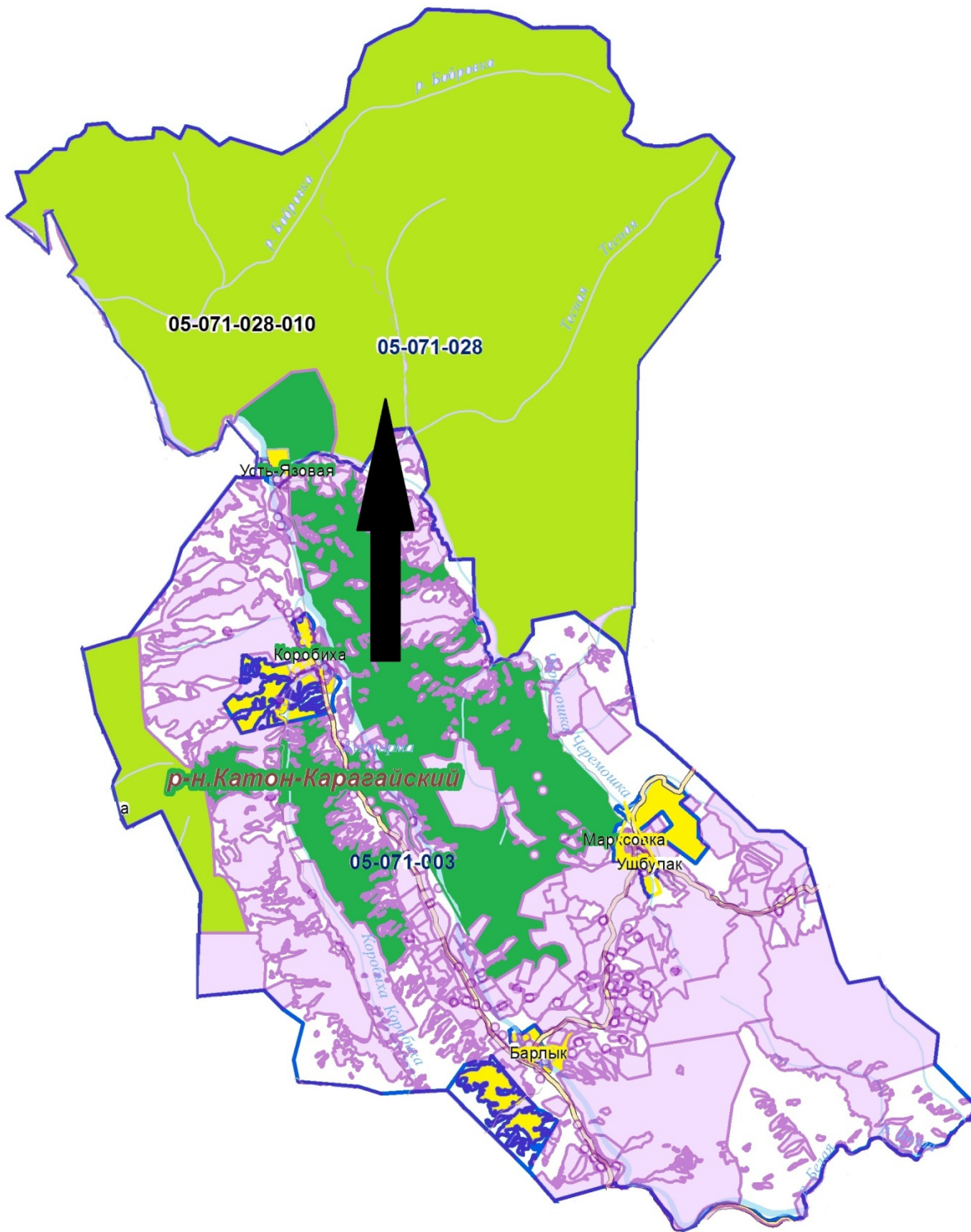


Условные обозначения:

-  - пастбища предоставленные сельхозпроизводителям и физическим лицам для выпаса скота;
-  - доступ пастбищепользователей к водонсточникам

Приложение 5
к Плану по управлению
пастбищами и их
использованию по
Коробихинскому
сельскому округу
на 2022-2023 годы

Схема перераспределения пастбищ для размещения поголовья сельскохозяйственных животных физических и юридических лиц, у которых отсутствуют пастбища, и перемещения его на предоставляемые пастбища



Условные обозначения:

→ Схема размещения поголовья сельскохозяйственных животных на отгонных пастбищах физических и (или) юридических лиц не обеспеченных пастбищами

Приложение 6
к Плану по управлению
пастбищами и их
использованию по
Коробихинскому
сельскому округу
на 2022-2023 годы

Календарный график по использованию пастбищ, устанавливающий сезонные маршруты выпаса и передвижения сельскохозяйственных животных

| Наименование округа | Срок выгона скота на отгонные пастбища | Срок возврата скота с отгонных пастбищ |
|---------------------|--|--|
| Коробихинский | апрель - май | сентябрь - октябрь |

© 2012. РГП на ПХВ «Институт законодательства и правовой информации Республики Казахстан»
Министерства юстиции Республики Казахстан