

Об утверждении Плана по управлению пастбищами и их использованию по Солоновскому сельскому округу на 2022-2023 годы

Решение Катон-Карагайского районного маслихата Восточно-Казахстанской области от 21 июня 2022 года № 19/247-VII

В соответствии со статьей 6 Закона Республики Казахстан "О местном государственном управлении и самоуправлении в Республике Казахстан", со статьями 8, 13 Закона Республики Казахстан "О пастбищах", Катон-Карагайский районный маслихат РЕШИЛ:

1. Утвердить План по управлению пастбищами и их использованию по Солоновскому сельскому округу на 2022-2023 годы согласно приложению к настоящему решению.

2. Настоящее решение вводится в действие по истечении десяти календарных дней после дня его первого официального опубликования.

Секретарь Катон-Карагайского районного маслихата

Д. Бралинов

Приложение к решению
Катон-Карагайского
районного маслихата
от 21 июня 2022 года
№ 19/247-VII

План по управлению пастбищами и их использованию по Солоновскому сельскому округу на 2022-2023 годы

Настоящий План по управлению пастбищами и их использованию по Солоновскому сельскому округу на 2022-2023 годы (далее – План) разработан в соответствии с Законами Республики Казахстан "О местном государственном управлении и самоуправлении в Республике Казахстан", "О пастбищах", приказом Заместителя Премьер-Министра Республики Казахстан – Министра сельского хозяйства Республики Казахстан от 24 апреля 2017 года № 173 "Об утверждении Правил рационального использования пастбищ" (зарегистрирован в Реестре государственной регистрации нормативных правовых актов № 15090), приказом Министра сельского хозяйства Республики Казахстан от 14 апреля 2015 года № 3-3/332 "Об утверждении предельно допустимой нормы нагрузки на общую площадь пастбищ" (зарегистрирован в Реестре государственной регистрации нормативных правовых актов № 11064).

План принимается в целях рационального использования пастбищ, устойчивого обеспечения потребности в кормах и предотвращения процессов деградации пастбищ.

План содержит:

1) схему (карту) расположения пастбищ на территории Солоновского сельского округа в разрезе категорий земель, собственников земельных участков и землепользователей на основании правоустанавливающих документов (приложение 1);

2) приемлемые схемы пастбищеоборотов (приложение 2);

3) карту с обозначением внешних и внутренних границ и площадей пастбищ, в том числе сезонных, объектов пастбищной инфраструктуры (приложение 3);

4) схему доступа пастбищепользователей к водоисточникам (озерам, рекам, прудам, копаням, оросительным или обводнительным каналам, трубчатым или шахтным колодцам), составленную согласно норме потребления воды (приложение 4);

5) схему перераспределения пастбищ для размещения поголовья сельскохозяйственных животных физических и (или) юридических лиц, у которых отсутствуют пастбища, и перемещения его на предоставляемые пастбища (приложение 5);

6) календарный график по использованию пастбищ, устанавливающий сезонные маршруты выпаса и передвижения сельскохозяйственных животных (приложение 6).

План принят с учетом сведений о состоянии геоботанического обследования пастбищ, сведений о ветеринарно-санитарных объектах, данных о численности поголовья сельскохозяйственных животных с указанием их владельцев - пастбищепользователей, физических и (или) юридических лиц, данных о количестве гуртов, отар, табунов, сформированных по видам и половозрастным группам сельскохозяйственных животных, сведений о формировании поголовья сельскохозяйственных животных для выпаса на отгонных пастбищах, особенностей выпаса сельскохозяйственных животных на культурных и аридных пастбищах, сведений о сервитутах для прогона скота и иных данных, предоставленных государственными органами, физическими и (или) юридическими лицами.

По административно-территориальному делению в Солоновском сельском округе имеется 2 населенных пункта.

Общая площадь территории Солоновского сельского округа – 33 111,06 га, из них: пашни – 12 458,60 га, сенокосов – 3446,68 га, пастбищные земли – 16 688,87 га, прочие земли – 516,91 га.

По категориям земли подразделяются на:

земли сельскохозяйственного назначения – 29 124,06 га;

земли населенных пунктов – 3987,0 га.

По природным условиям территория Солоновского сельского округа относится к предгорно-степной умеренно увлажненной зоне. Климат влажный, умеренно теплый. Осадков выпадает за год в среднем 550-700 мм в год. Максимальное количество их приходится на летний период.

Гидрографическая сеть района представлена многочисленными реками, речками, ручьями. Самым крупным водотоком является р. Бухтарма, протекающая у северной

границы территории района. Вторым крупным водотоком является р. Нарым, пересекающая район с востока на запад. Многочисленные ручьи берут начало в горах, имеют слабовыраженную долину и большую скорость течения 1-2 м/сек. Характер рек горный. Вода хорошего качества, пригодна для всех видов бытового и сельскохозяйственного водоснабжения. В связи с этим, все пастбища района обводненные и не требуют установления водопоя отгонного выпаса скота населения.

Почвы в основном горные черноземы выщелочные, обыкновенные.

На территории Солоновского сельского округа имеется 1 ветеринарный пункт и 1 скотомогильник.

На 1 января 2022 года в Солоновском сельском округе насчитывается (личное подворье населения и поголовье крестьянских хозяйств) крупного рогатого скота 3114 голов, из них: маточное поголовье 1733 голов, овцы и козы 4295 голов, лошадей 1479 головы (таблица 1).

Данные о численности поголовья сельскохозяйственных животных по Солоновскому сельскому округу

Таблица 1

№	Населенные пункты	Поголовье скота населения				Поголовье скота крестьянских и фермерских хозяйств				Всего:			
		крупный рогатый скот		овцы и козы	Лошади	крупный рогатый скот		овцы и козы	Лошади	крупный рогатый скот		овцы и козы	Лошади
		всего	в том числе дойные			всего	в том числе дойные			всего	в том числе дойные		
1	Малонарымка	434	512	2251	403	318	413	47	402	752	925	2298	805
2	Солоновка	504	539	1920	378	125	269	77	296	629	808	1997	674

Для обеспечения сельскохозяйственных животных пастбищными угодьями по Солоновскому сельскому округу имеются всего 29 124,06 га, в черте населенного пункта числится 3391,6 га пастбищ.

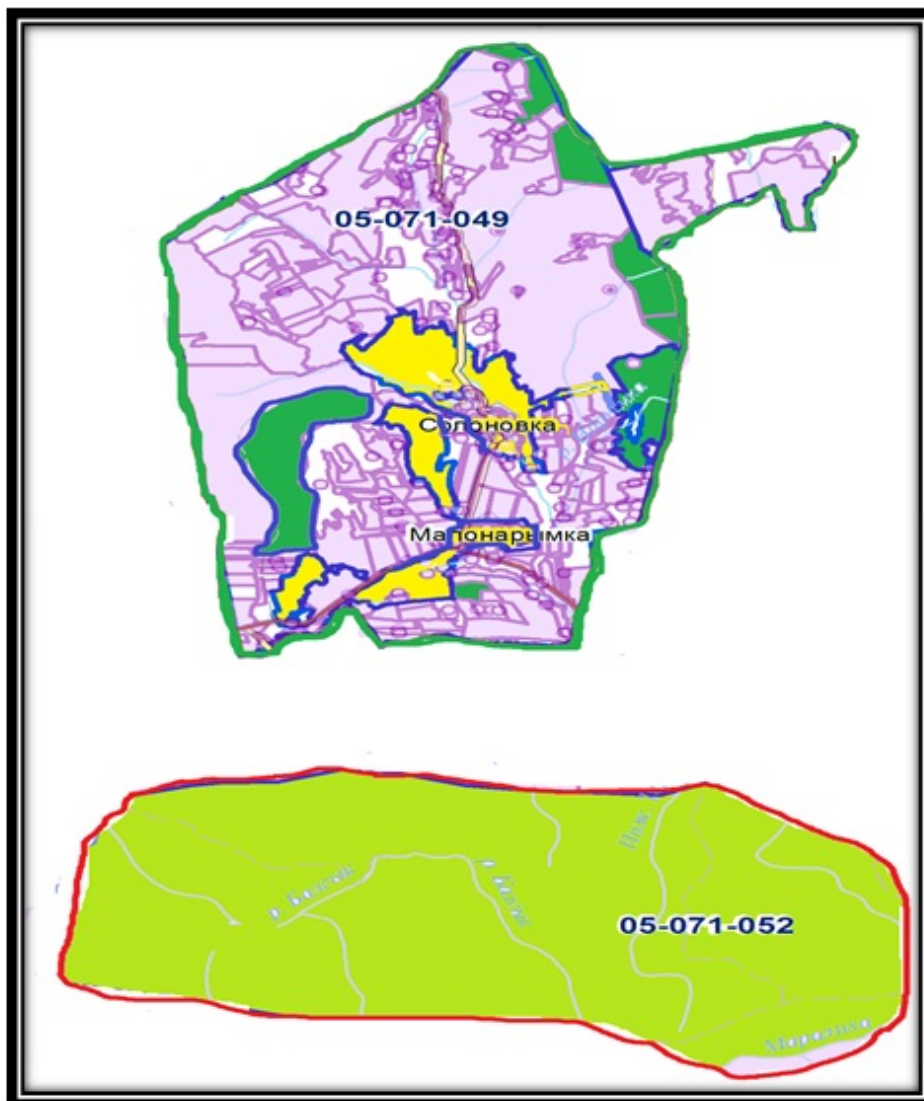
На основании вышеизложенного, согласно статьи 15 Закона Республики Казахстан "О пастбищах" для нужд местного населения (село Малонарымка и Солоновка) по содержанию маточного (дойного) поголовья сельскохозяйственных животных при имеющихся пастбищных угодьях населенного пункта в размере 3391,6 га, потребность составляет 1337,9 га (таблица 2).

Таблица 2						
					Норма потребность	Не обеспечено





1	Солоновский	2 9 124,06	1125	124	698	4,5	0,9	4,5	5062,5	111,6	3769,2	8943,3
---	-------------	---------------	------	-----	-----	-----	-----	-----	--------	-------	--------	--------

Приложение 1
к Плану по управлению
пастбищами и их
использованию в
Солоновском сельском округе
на 2022-2023 годы

Схема (карта) расположения пастбищ на территории Солоновского сельского округа в разрезе категорий земель, собственников земельных участков и землепользователей на основании правоустанавливающих документов



Условные обозначения:

-  Границы сельских округов
-  Пастбища категории земель населенных пунктов
-  Пастбища категории земель сельскохозяйственного назначения
-  Пастбища категории земель лесного фонда

Список собственников и землепользователей земельных участков, прилагаемый к схеме (карте) расположения пастбищ на территории Солоновского сельского округа

Таблица 5.

№	Наименование землепользователей земельных участков	Площадь пастбищ, га	Наличие скота	Потребность пастбищ, га	Излишки пастбищ, га

1	Товарищество с ограниченной ответственностью "Калинина"	5255,9	Не имеется	-	5255,9
2	Товарищество с ограниченной ответственностью "Малонарымка"	1251,0	Не имеется	-	1251
3	Коммунальное государственное учреждение "Большенарымское лесное хозяйство"	6971,3	Не имеется	-	6971,3

Приложение 2
к Плану по управлению
пастбищами и их
использованию в
Солоновском сельском округе
на 2022-2023 годы

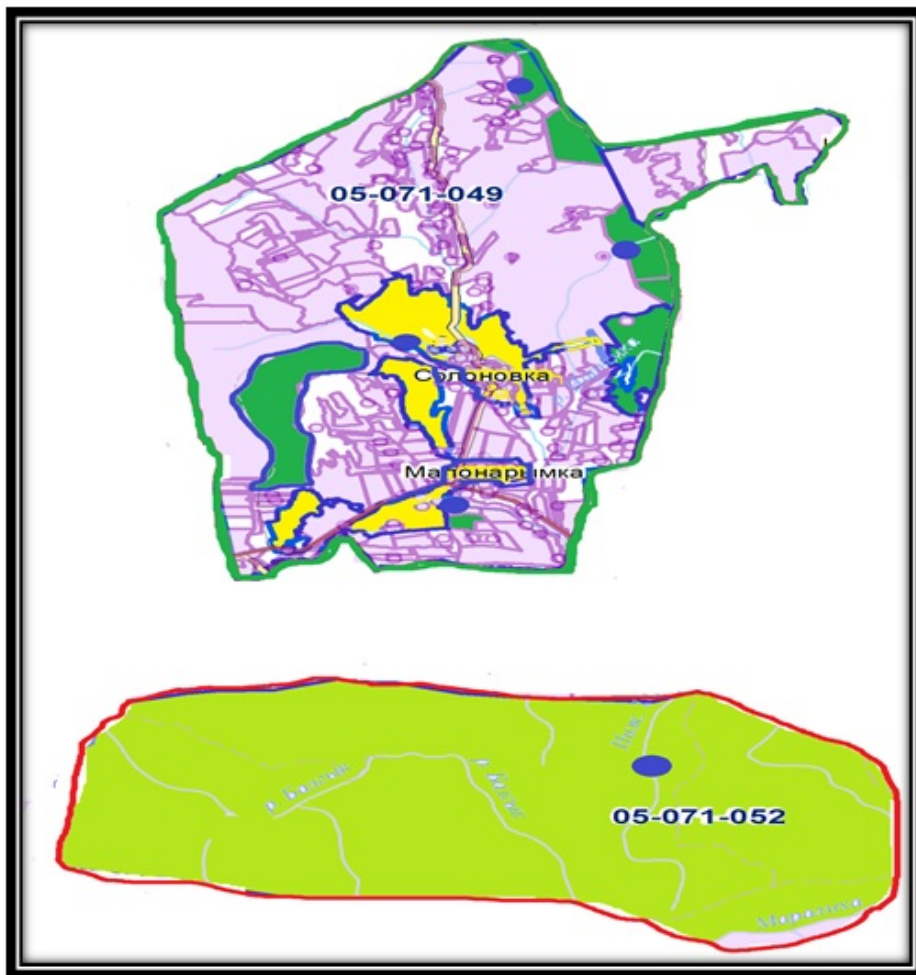
Приемлемые схемы пастбищеоборотов Схема пастбищеоборотов, приемлемая для Солоновского сельского округа

Годы	Загон 1	Загон 2	Загон 3	Загон 4
2022	весенне-летний сезон 1	летний сезон 2	осенний сезон 3	отдыхающий загон
2023	отдыхающий загон	весенне-летний сезон 1	летний сезон 2	осенний сезон 3






Примечание: 1, 2, 3, 4 - очередность перегона скота в год.

Приложение 3
к Плану по управлению
пастбищами и их
использованию в
Солоновском сельском округе
на 2022-2023 годы

Карта с обозначением внешних и внутренних границ и площадей пастбищ, в том числе сезонных, объектов пастбищной инфраструктуры

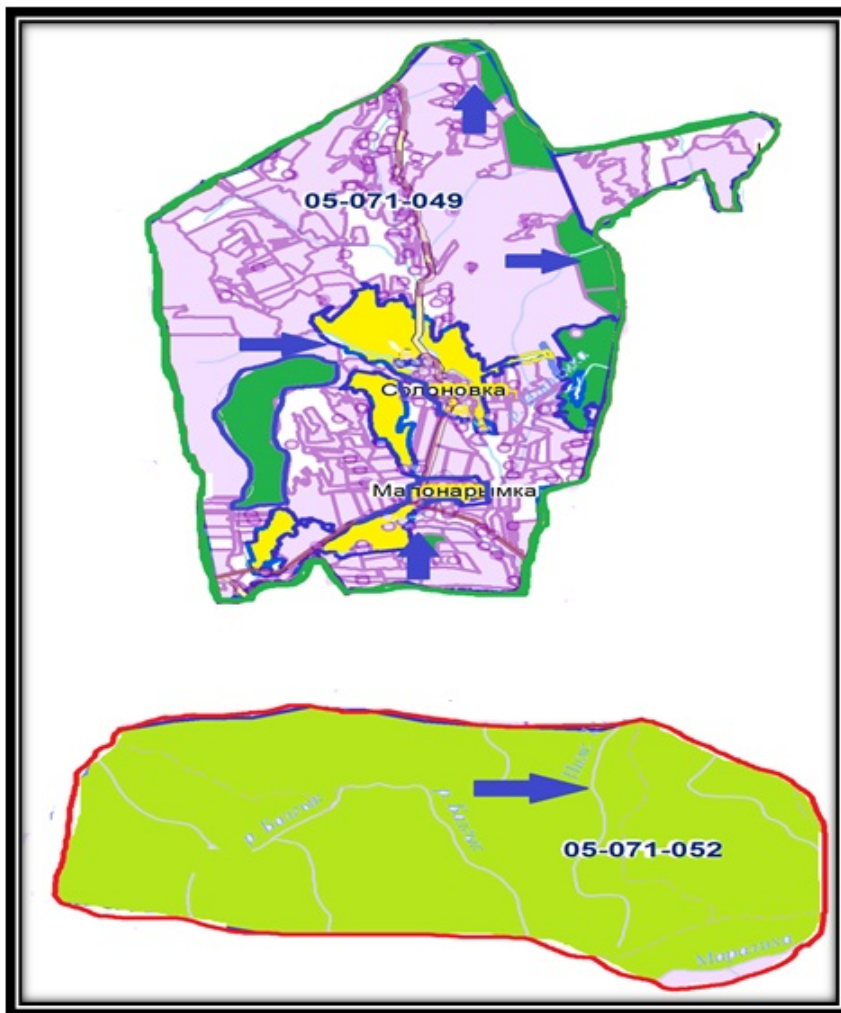


Условные обозначения:

-  Границы сельских округов
-  Пастбища категории земель населенных пунктов
-  Участки сезонных пастбищ во внутренних и внешних границах
-  Пастбища категории земель лесного фонда
-  Водопой

Приложение 4
к Плану по управлению
пастбищами и их
использованию в
Солоновском сельском округе
на 2022-2023 годы

Схема доступа пастбищепользователей к водоисточникам (озерам, рекам, прудам, копаням, оросительным или обводнительным каналам, трубчатым или шахтным колодцам)

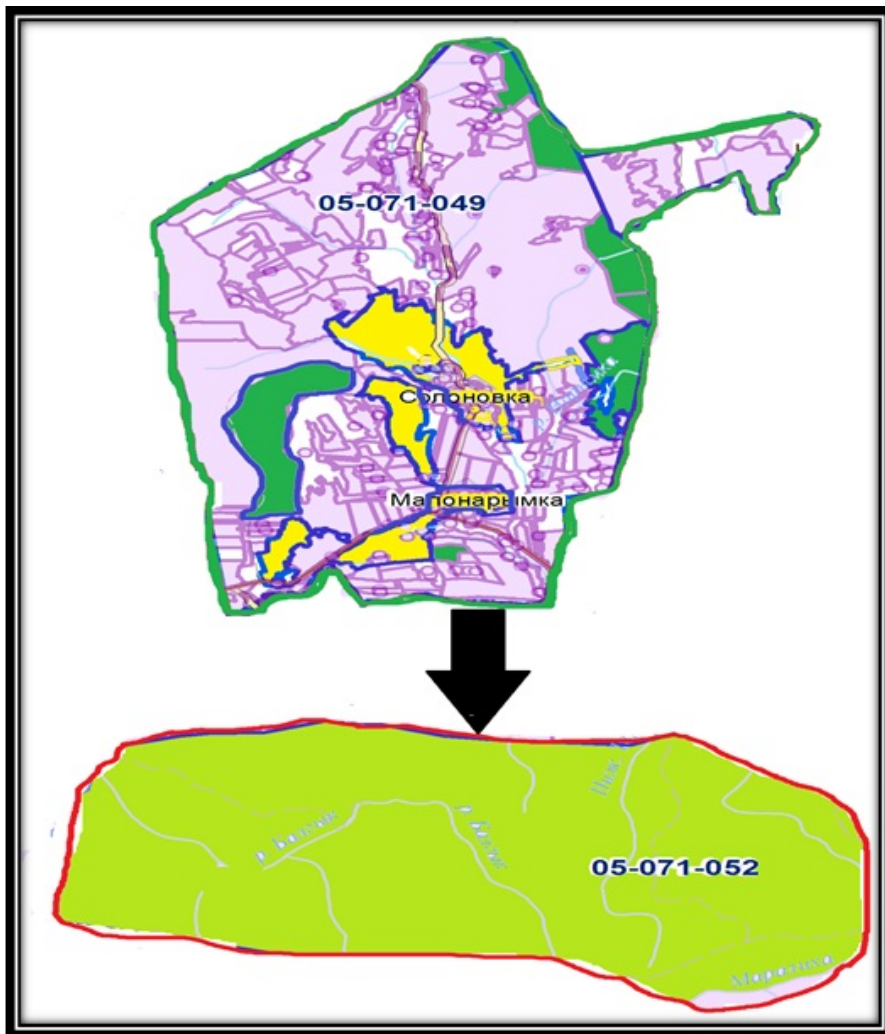


Условные обозначения:

- пастбища предоставленные сельхозпроизводителям и физическим лицам для выпаса скота;
- доступ пастбищепользователей к водоисточникам

Приложение 5
к Плану по управлению
пастбищами и их
использованию в
Солоновском сельском округе
на 2022-2023 годы

Схема перераспределения пастбищ для размещения поголовья сельскохозяйственных животных физических и юридических лиц, у которых отсутствуют пастбища, и перемещения его на предоставляемые пастбища



Условные обозначения:

- Схема размещения поголовья сельскохозяйственных животных на отгонных пастбищах физических и (или) юридических лиц не обеспеченных пастбищами

Приложение 6
к Плану по управлению
пастбищами и их
использованию в
Солоновском сельском округе
на 2022-2023 годы

Календарный график по использованию пастбищ, устанавливающий сезонные маршруты выпаса и передвижения сельскохозяйственных животных

Наименование округа	Срок выгона скота на отгонные пастбища	Срок возврата скота с отгонных пастбищ
Солоновский	апрель - май	сентябрь - октябрь

© 2012. РГП на ПХВ «Институт законодательства и правовой информации Республики Казахстан»
Министерства юстиции Республики Казахстан