

Об утверждении Плана по управлению пастбищами и их использованию по Улкен Нарынскому сельскому округу на 2022-2023 годы

Решение Катон-Карагайского районного маслихата Восточно-Казахстанской области от 21 июня 2022 года № 19/248-VII

В соответствии со статьей 6 Закона Республики Казахстан "О местном государственном управлении и самоуправлении в Республике Казахстан", со статьями 8, 13 Закона Республики Казахстан "О пастбищах", Катон-Карагайский районный маслихат РЕШИЛ:

1. Утвердить План по управлению пастбищами и их использованию по Улкен Нарынскому сельскому округу на 2022-2023 годы согласно приложению к настоящему решению.

2. Настоящее решение вводится в действие по истечении десяти календарных дней после дня его первого официального опубликования.

Секретарь Катон-Карагайского районного маслихата

Д. Бралинов

Приложение к решению
Катон-Карагайского
районного маслихата
от 21 июня 2022 года
№ 19/248-VII

План по управлению пастбищами и их использованию по Улкен Нарынскому сельскому округу на 2022-2023 годы

Настоящий План по управлению пастбищами и их использованию по Улкен Нарынскому сельскому округу на 2022-2023 годы (далее - План) разработан в соответствии с Законами Республики Казахстан "О местном государственном управлении и самоуправлении в Республике Казахстан", "О пастбищах", приказом Заместителя Премьер-Министра Республики Казахстан - Министра сельского хозяйства Республики Казахстан от 24 апреля 2017 года № 173 "Об утверждении Правил рационального использования пастбищ" (зарегистрирован в Реестре государственной регистрации нормативных правовых актов № 15090), приказом Министра сельского хозяйства Республики Казахстан от 14 апреля 2015 года № 3-3/332 "Об утверждении предельно допустимой нормы нагрузки на общую площадь пастбищ" (зарегистрирован в Реестре государственной регистрации нормативных правовых актов № 11064).

План принимается в целях рационального использования пастбищ, устойчивого обеспечения потребности в кормах и предотвращения процессов деградации пастбищ.

План содержит:

1) схему (карту) расположения пастбищ на территории Улкен Нарынского сельского округа в разрезе категорий земель, собственников земельных участков и землепользователей на основании правоустанавливающих документов (приложение 1);

2) приемлемые схемы пастбищеоборотов (приложение 2);

3) карту с обозначением внешних и внутренних границ и площадей пастбищ, в том числе сезонных, объектов пастбищной инфраструктуры (приложение 3);

4) схему доступа пастбищепользователей к водоисточникам (озерам, рекам, прудам, копаням, оросительным или обводнительным каналам, трубчатым или шахтным колодцам), составленную согласно норме потребления воды (приложение 4);

5) схему перераспределения пастбищ для размещения поголовья сельскохозяйственных животных физических и (или) юридических лиц, у которых отсутствуют пастбища, и перемещения его на предоставляемые пастбища (приложение 5);

6) календарный график по использованию пастбищ, устанавливающий сезонные маршруты выпаса и передвижения сельскохозяйственных животных (приложение 6).

План принят с учетом сведений о состоянии геоботанического обследования пастбищ, сведений о ветеринарно-санитарных объектах, данных о численности поголовья сельскохозяйственных животных с указанием их владельцев - пастбищепользователей, физических и (или) юридических лиц, данных о количестве гуртов, отар, табунов, сформированных по видам и половозрастным группам сельскохозяйственных животных, сведений о формировании поголовья сельскохозяйственных животных для выпаса на отгонных пастбищах, особенностей выпаса сельскохозяйственных животных на культурных и аридных пастбищах, сведений о сервитутах для прогона скота и иных данных, предоставленных государственными органами, физическими и (или) юридическими лицами.

По административно-территориальному делению в Улкен Нарынском сельском округе имеется 6 населенных пунктов.

Общая площадь территории Улкен Нарынского сельского округа 197 653,94 га, из них пашни – 15 011,01 га, сенокосов – 3833,5 га, пастбищные земли – 102 926,44 га, прочие – 75 883,09 га.

По категориям земли подразделяются на:

земли сельскохозяйственного назначения – 121 342,85 га;

земли населенных пунктов – 7600,2 га;

По природным условиям территория Улкен Нарынского сельского округа относится к предгорно-степной умеренно увлажненной зоне. Климат резко континентальный, зима сравнительно холодное, лето жаркое и засушливое. Осадков выпадает за год в среднем 300-400 мм в год. Максимальное количество их приходится на июль.

Гидрографическая сеть района представлена многочисленными реками, речками, ручьями. Самым крупным водотоком является р. Бухтарма, протекающая у северной

границы территории района. Вторым крупным водотоком является р. Нарым, пересекающая район с востока на запад. Многочисленные ручьи берут начало в горах, имеют слабовыраженную долину и большую скорость течения 1-2 м/сек. Характер рек горный. Вода хорошего качества, пригодна для всех видов бытового и сельскохозяйственного водоснабжения. В связи с этим, все пастбища района обводненные и не требуют установления водопоя отгонного выпаса скота населения.

Почвы в основном горные черноземы, черноземы обыкновенные, темно-каштановые.

На территории Улкен Нарынского сельского округа имеется 1 ветеринарный пункт, 5 скотомогильников и 1 пункт купания скота.

На 1 января 2022 года в Улкен Нарынском сельском округе насчитывается (личное подворье населения и поголовье крестьянских хозяйств) крупного рогатого скота 13 886 голов, из них маточное поголовье 6875 голов, овцы и козы 18 297 головы, лошадей 2871 головы, верблюдов 21 головы (таблица № 1).

Данные о численности поголовья сельскохозяйственных животных по Улкен Нарынскому сельскому округу

Таблица № 1

№	Населенные пункты	поголовье скота населения				поголовье скота крестьянских и фермерских хозяйств					Всего:				
		крупный рогатый скот		овцы и козы	Лошадь	крупный рогатый скот		овцы и козы	Лошадь	верблюды	крупный рогатый скот		мелко о овец и козы	Лошадь	верблюды
		всего	в том числе дойные			всего	в том числе дойные				всего	в том числе дойные			
1	Улкен Нарын	1644	1581	3984	407	1016	1662	2634	955	21	2660	3243	6618	13692	21
2	Жулдыз	494	438	1535	400	211	241	546	96		705	679	2081	496	
3	Балгын	562	526	2772	181	26	95	46	146		588	621	2818	327	
4	Коктерек	947	826	2565	259	93	222	541	93		1040	1048	3106	352	
5	Свинчатка	92	86	444	82						92	86	444	82	
6	Кокбастау	895	659	2134	93	1031	539	1096	159		1926	1198	3230	252	

2	Жулдыз	494	1535	400	4,5	0,9	5,4	2223	1381,5	2160	5764,5
3	Балгын	562	2772	181	4,5	0,9	5,4	2529	2494,8	977,4	6001,2
4	Коктерек	947	2565	259	4,5	0,9	5,4	4261,5	2308,5	1398,6	7968,6
5	Свинчатка	92	444	82	4,5	0,9	5,4	414	399,6	442,8	1256,4
6	Кокбастау	895	2134	93	4,5	0,9	5,4	4027,5	1920,6	502,2	6450,3

Сложившуюся потребность пастбищных угодий в размере 40 622,4 га необходимо восполнить за счет выпаса сельскохозяйственных животных населения на отгонные пастбища, принадлежащих гражданке Жумахановой А.У. – 7408,37 га, гражданину Тумашинову Л.Ш. – 5000,0 га, сельскохозяйственному производственному кооперативу "Нектар Катон-Карагая" - 11 712,27 га, коммунальному государственному учреждению "Большенарымское лесное хозяйства" - 16 502,72 га.

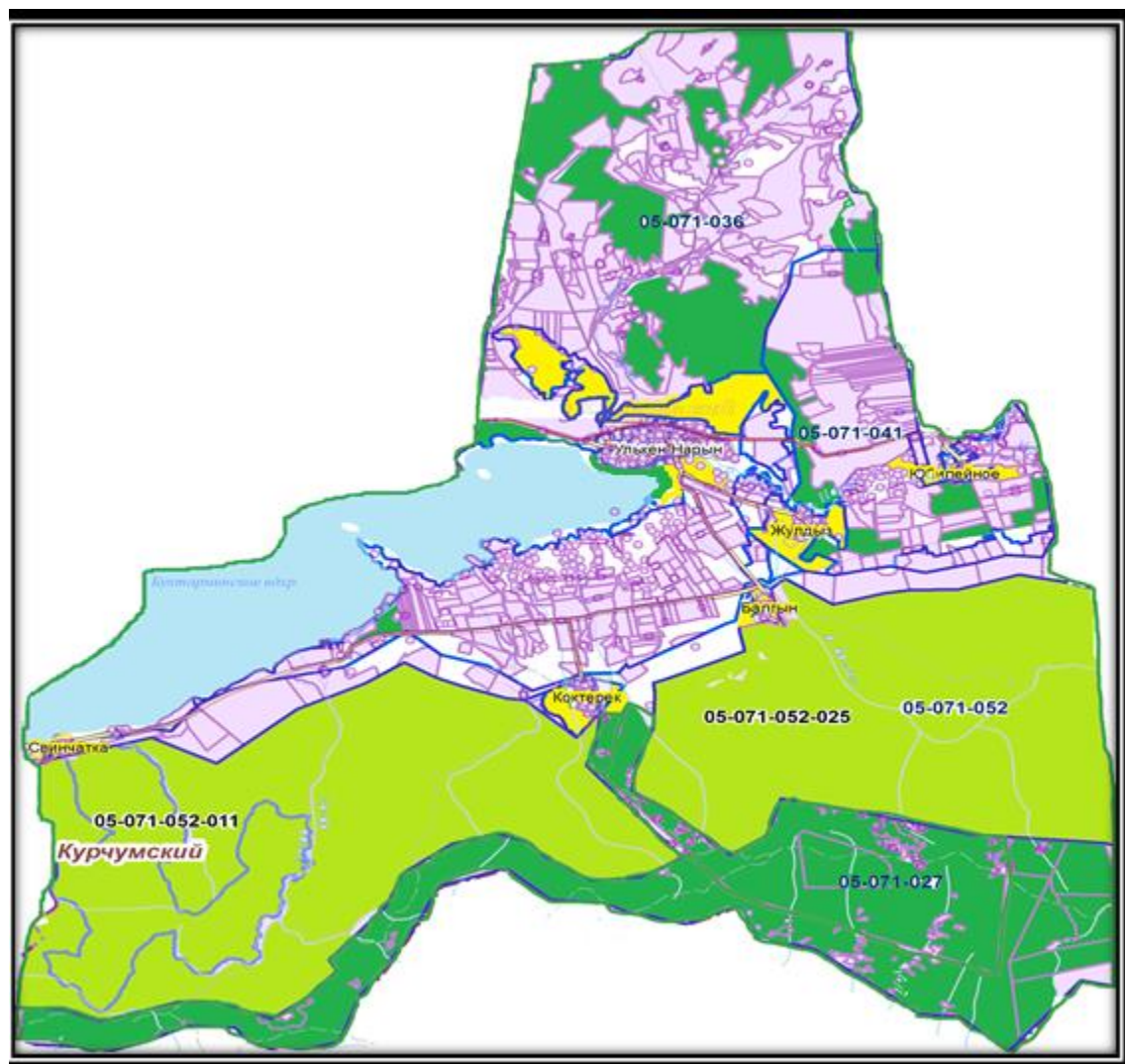
Поголовье крестьянских и фермерских хозяйствах Улкен Нарынского сельского округа составляет: крупного рогатого скота 5136 голова, овцы и козы 4863 голов, лошадей 1449 голов, верблюдов 21 голов.

Площадь пастбищ крестьянских и фермерских хозяйств составляет 45425,0 га (таблица № 4).





Сведения по перераспределению пастбищ для размещения поголовья сельскохозяйственных животных сельхозпроизводителей по Улкен Нарынскому сельскому округу															
Таблица № 4															
№	Наименование	Площадь (га)	Наличие скота по видам, (гол)				Норма потребности пастбищ на 1 гол., (га)				Потребность пастбищ,(га)				
			крупный рогатый скот	овцы и козы	Лошади	верблюды	крупный рогатый скот	овцы и козы	Лошади	верблюды	крупный рогатый скот	овцы и козы	Лошади	верблюды	Итого (га)
1	Улкен Нарынский	45425,0	5136	4863	1449	21	4,5	0,9	5,4	4,5	10695,5	4376,7	7824,6	94,5	22992,3

Приложение 1
к Плану по управлению пастбищами и их использованию в Улкен Нарынском сельском округе на 2022-2023 годы

Схема (карта) расположения пастбищ на территории Улкен Нарынского сельского округа в разрезе категорий земель, собственников земельных участков и землепользователей на основании правоустанавливающих документов



Условные обозначения:

-  Границы сельских округов
-  Пастбища категории земель населенных пунктов
-  Пастбища категории земель сельскохозяйственного назначения
-  Пастбища категории земель лесного фонда

Список собственников и землепользователей земельных участков, прилагаемый к схеме (карте) расположения пастбищ на территории Улкен Нарынского сельского округа

Таблица № 5.

№	Наименование землепользователей земельных участков	Площадь пастбищ, га	Наличие скота	Потребность пастбищ, га	Излишки пастбищ, га
1	Бактияров К.К.	111,8	Не имеется	-	111,8
2	Государственное учреждение "Аппарат акима Улкен Нарынского сельского округа"	23,4	Не имеется	-	23,4
3	Жумаханова А.У.	7408,37	Не имеется	-	7408,37
4	Тумашинов Л.Ш.	5000,0	Не имеется	-	5000,0
5	Сельскохозяйственный производственный кооператив "Нектар Катон-Карагая"	11712,27	Не имеется	-	11712,27
6	Коммунальное государственное учреждение "Большенарынское лесное хозяйство" -	24 874,86	Не имеется	-	27 874,86

Приложение 2
к Плану по управлению пастбищами и их использованию в Улкен Нарынском сельском округе на 2022-2023 годы

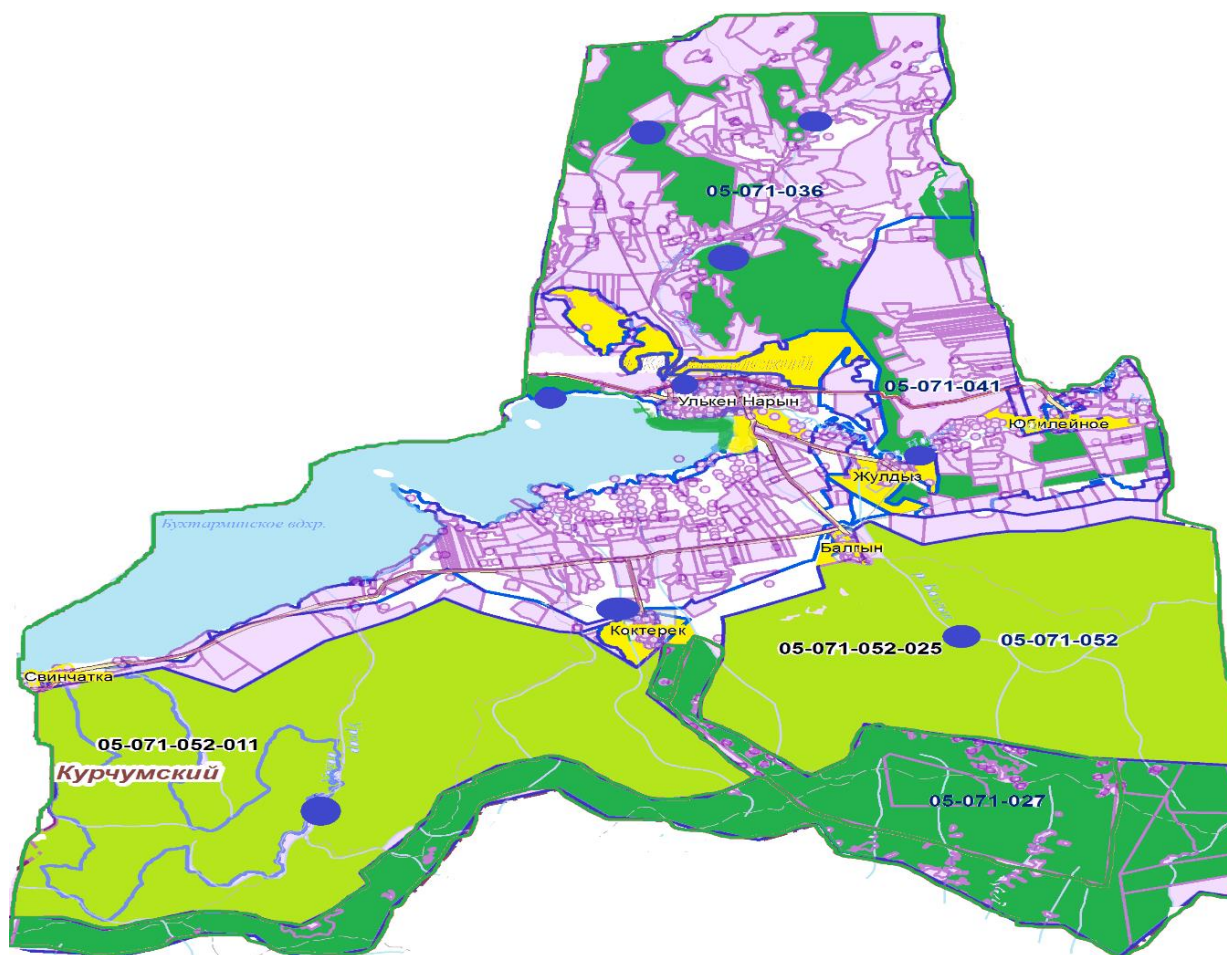
Приемлемые схемы пастбищеоборотов Схема пастбищеоборотов, приемлемая для Улкен Нарынского сельского округа

Годы	Загон 1	Загон 2	Загон 3	Загон 4
2022	весенне-летний сезон 1	летний сезон 2	осенний сезон 3	отдыхающий загон
2023	отдыхающий загон	весенне-летний сезон 1	летний сезон 2	осенний сезон 3

Примечание: 1, 2, 3, 4 - очередность перегона скота в год.

Приложение 3
к Плану по управлению
пастбищами и их
использованию в
Улькен Нарынском
сельском округе
на 2022-2023 годы

Карта с обозначением внешних и внутренних границ и площадей пастбищ, в том числе сезонных, объектов пастбищной инфраструктуры



Условные обозначения:



Границы сельских округов



Пастбища категории земель населенных пунктов



Участки сезонных пастбищ во внутренних и внешних границах



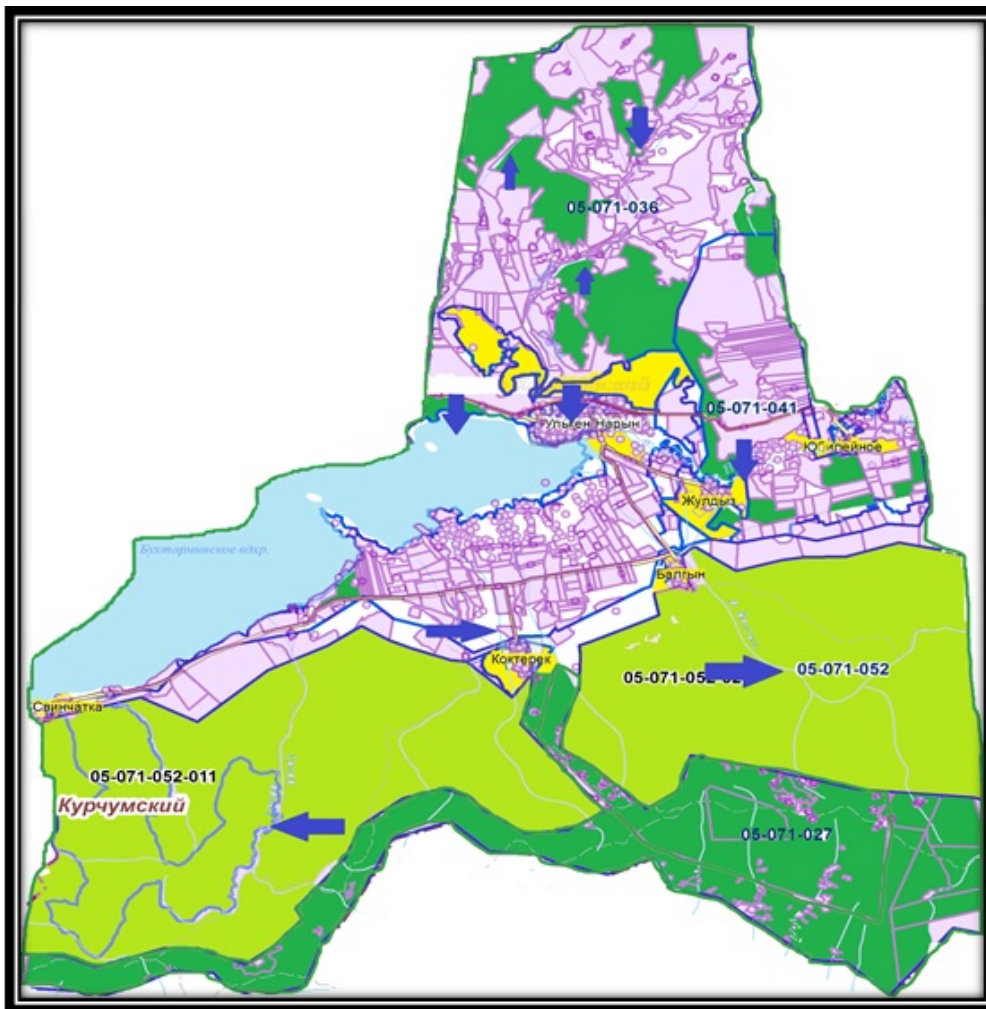
Земли категории лесного фонда



Водопой

Приложение 4
к Плану по управлению
пастбищами и их
использованию в
Улкен Нарынском
сельском округе
на 2022-2023 годы

Схема доступа пастбищепользователей к водоисточникам (озерам, рекам, прудам, копаням, оросительным или обводнительным каналам, трубчатым или шахтным колодцам)

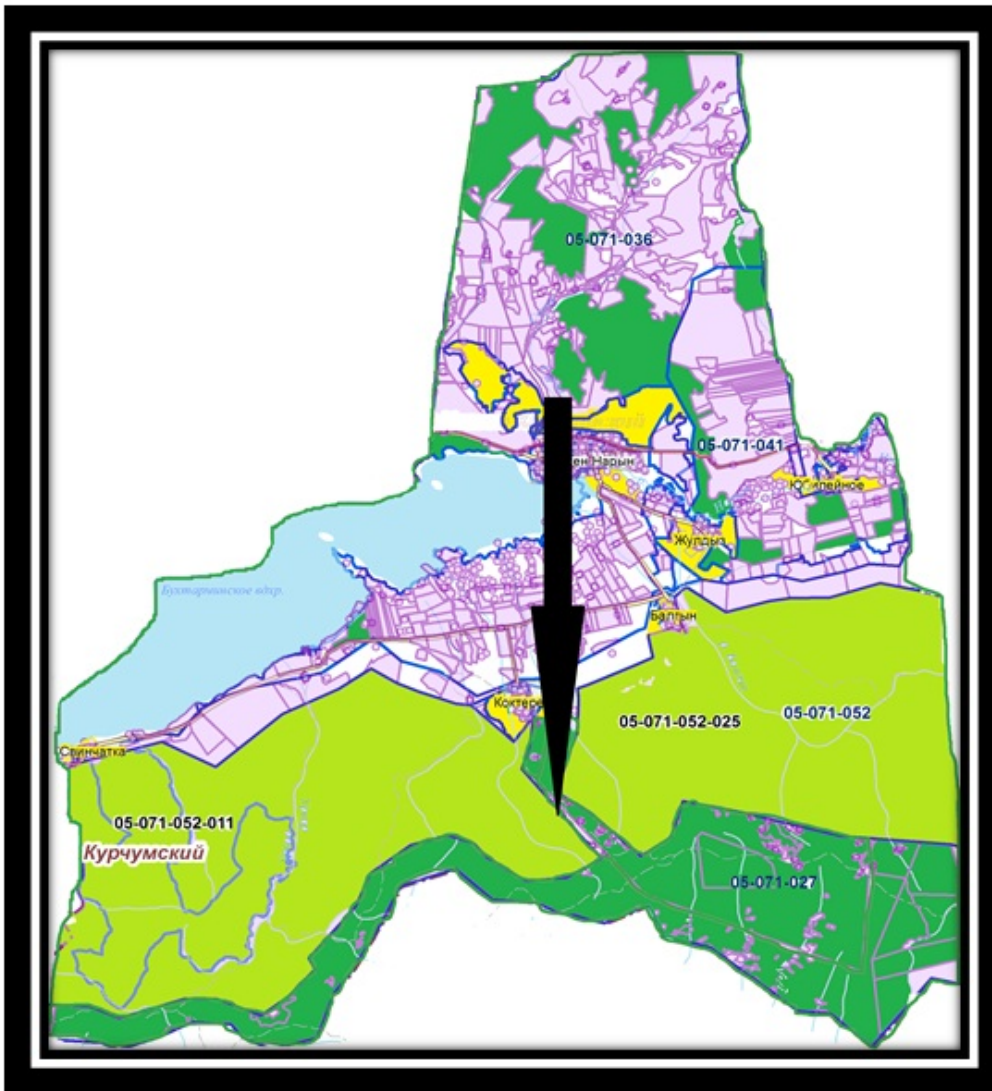


Условные обозначения:

- пастбища предоставленные сельхозпроизводителям и физическим лицам для выпаса скота;
- доступ пастбищепользователей к водоемам

Приложение 5
к Плану по управлению
пастбищами и их
использованию в
Улкен Нарынском
сельском округе
на 2022-2023 годы

Схема перераспределения пастбищ для размещения поголовья сельскохозяйственных животных физических и юридических лиц, у которых отсутствуют пастбища, и перемещения его на предоставляемые пастбища



Условные обозначения:

- Схема размещения поголовья сельскохозяйственных животных на отгонных пастбищах физических и (или) юридических лиц не обеспеченных пастбищами

Приложение 6
к Плану по управлению
пастбищами и их
использованию в
Улкен Нарынском
сельском округе
на 2022-2023 годы

Календарный график по использованию пастбищ, устанавливающий сезонные маршруты выпаса и передвижения сельскохозяйственных животных

Сельский округ	Срок выгона скота на отгонные пастбища	Срок возврата скота с отгонных пастбищ
Улкен Нарынский	апрель - май	сентябрь - октябрь

© 2012. РГП на ПХВ «Институт законодательства и правовой информации Республики Казахстан»
Министерства юстиции Республики Казахстан