



Об утверждении Плана по управлению пастбищами и их использованию по поселку Первомайский Шемонаихинского района на 2022-2023 годы

Решение Шемонаихинского районного маслихата Восточно-Казахстанской области от 11 февраля 2022 года № 15/7-VII

В соответствии с подпунктом 15) пункта 1 статьи 6 Закона Республики Казахстан "О местном государственном управлении и самоуправлении в Республике Казахстан", статьей 8 Закона Республики Казахстан "О пастбищах" Шемонаихинский районный маслихат РЕШИЛ:

1. Утвердить План по управлению пастбищами и их использованию по поселку Первомайский Шемонаихинского района на 2022-2023 годы.

2. Настоящее решение вводится в действие со дня официального опубликования.

Секретарь Шемонаихинского районного маслихата

М. Желдыбаев

Утвержден
решением Шемонаихинского
районного маслихата
от 11 февраля 2022 года
№ 15/7-VII

План по управлению пастбищами и их использованию по поселку Первомайский Шемонаихинского района на 2022-2023 годы

План по управлению пастбищами и их использованию по поселку Первомайский Шемонаихинского района на 2022-2023 годы разработан в соответствии с Законом Республики Казахстан "О местном государственном управлении и самоуправлении в Республике Казахстан", Законом Республики Казахстан "О пастбищах", приказом Заместителя Премьер-Министра Республики Казахстан - Министра сельского хозяйства Республики Казахстан от 24 апреля 2017 года № 173 "Об утверждении Правил рационального использования пастбищ" (зарегистрирован в Реестре государственной регистрации нормативных правовых актов № 15090), приказом Министра сельского хозяйства Республики Казахстан от 14 апреля 2015 года № 3-3/332 "Об утверждении предельно допустимой нормы нагрузки на общую площадь пастбищ" (зарегистрирован в Реестре государственной регистрации нормативных правовых актов № 11064).

План содержит:

1) схему (карту) расположения пастбищ на территории поселка Первомайский в разрезе категорий земель, собственников земельных участков и землепользователей на основании правоустанавливающих документов, согласно приложению 1 к настоящему Плану;

2) список собственников и землепользователей земельных участков пастбищ на территории поселка Первомайский, согласно приложению 2 к настоящему Плану;

3) приемлемые схемы пастбищеоборотов поселка Первомайский, согласно приложению 3 к настоящему Плану;

4) карту с обозначением внешних и внутренних границ и площадей пастбищ поселка Первомайский, согласно приложению 4 к настоящему Плану;

5) схему доступа пастбищепользователей к водным источникам поселка Первомайский, согласно приложению 5 к настоящему Плану;

6) схему перераспределения пастбищ для размещения поголовья сельскохозяйственных животных физических и (или) юридических лиц, у которых отсутствуют пастбища, и перемещения его на предоставляемые пастбища поселка Первомайский, согласно приложению 6 к настоящему Плану;

7) календарный график по использованию пастбищ, устанавливающий сезонные маршруты выпаса и передвижения сельскохозяйственных животных поселка Первомайский, согласно приложению 7 к настоящему Плану.

План принят с учетом сведений о состоянии геоботанического обследования пастбищ, сведений о ветеринарно-санитарных объектах, данных о численности поголовья сельскохозяйственных животных с указанием их владельцев – пастбищепользователей, физических и (или) юридических лиц, данных о количестве гуртов, отар, табунов, сформированных по видам и половозрастным группам сельскохозяйственных животных, сведений о формировании поголовья сельскохозяйственных животных для выпаса на отгонных пастбищах, особенностей выпаса сельскохозяйственных животных на культурных и аридных пастбищах, сведений о сервитутах для прогона скота и иных данных, предоставленных государственными органами, физическими и (или) юридическими лицами.

Поселок Первомайский расположен в южной части Шемонаихинского района. Административный центр - поселок Первомайский находится в 38 км к югу от районного центра города Шемонаиха, в округе числится 3 населенных пунктов.

Общая площадь поселка Первомайский составляет 17498 га, в том числе по категориям:

земли сельскохозяйственного назначения - 12193 га;

земли населенных пунктов - 3472 га;

земли промышленности, транспорта, связи, для нужд космической деятельности, обороны, национальной безопасности и иного несельскохозяйственного назначения-382 га;

земли водного фонда - 268 га;

земли запаса - 1183 га.

Природно-климатические зоны: горная лугово-степная, предгорно-степная умеренно влажная. Климат резко-континентальный с большими суточными и

годовыми амплитудами температуры воздуха, со среднегодовым количеством осадков 360-390 мм. Зима суровая, лето жаркое, температура воздуха самая низкая –45, самая высокая +40. Среднегодовая температура +10. Относительная влажность - 68 %.

Устойчивый снежный покров устанавливается в середине ноября, сходит в первой декаде апреля. Продолжительность безморозного периода 130-150 дней.

Водными артериями являются река Иртыш, несколько рек, на территории округа в них впадает большое количество ручьев. Основное сельскохозяйственное водоснабжение базируется на поверхностных водах, наличие достаточного количества водных источников обеспечивают полную обводненность пастбищных угодий.

Почвенный покров территории представлен горно-лесными светлосерыми оподзоленными почвами, распространены черноземы (оподзоленные, выщелоченные, южные и обыкновенные), каштановые почвы, пойменно-луговые почвы.

Растительность горная лугово-степная, разнотравно-злаковые луга, умеренно-влажные и разнотравно-злаковые остепненные луга и степи.

Для выпаса животных используются пастбища, входящие в земли сельскохозяйственного назначения, земли населенных пунктов и земли запаса.

Отгонных сезонных пастбищ на территории округа нет.

По поселку Первомайский всего числится: 1394 голов крупного рогатого скота, в том числе 783 дойных коров, 1728 голов мелкого рогатого скота, 336 голов лошадей (таблица № 1).

таблица № 1

	Имеющееся поголовье			
	КРС		МРС	Лошади
	всего	в том числе дойные		
Всего по поселку Первомайский, в том числе:				
население	1394	783	1728	289
КХ и ТОО	0	0	0	47

Расчет потребности в пастбищах по округу проведен согласно нормам нагрузки установленных Приказом Министра сельского хозяйства Республики Казахстан от 14 апреля 2015 года № 3-3/332 "Об утверждении предельно допустимой нормы нагрузки на общую площадь пастбищ", исходя из природной зоны, в которой расположен округ и типа пастбищ, при норме нагрузки на голову КРС - 2,5 га/гол., МРС - 0,5 га/гол., лошадей - 3 га/гол., в соответствии с имеющимся поголовьем.

Согласно статьи 15 Закона Республики Казахстан "О пастбищах", для удовлетворения нужд местного населения поселка Первомайский по содержанию маточного (дойного) поголовья сельскохозяйственных животных потребность в пастбищах составляет 1957,5 га (таблица № 2), при имеющихся пастбищных угодьях населенного пункта в размере 1981 га, дефицита пастбищ нет.

таблица № 2

№	Округ	Площадь пастбищ, (га)	Наличие дойных коров (гол.)	Норма потребности пастбищ на 1 гол., (га)	Потребность пастбищ, (га)	Дефицит, (га)
1	Поселок Первомайский	1981	783	2,5	1957,5	нет

В структуре земель населенных пунктов сельскохозяйственные угодья занимают 3472 га, в том числе 1981 га пастбищ для нужд населения.

Поголовье скота местного населения поселка Первомайский составляет: крупного рогатого скота 1394 голов, мелкого рогатого скота 1728 голов, лошадей 289 голов (таблица № 3).

таблица № 3

Наименование округа	Закрепленные земли за населенными пунктами	в т.ч. пастбищные угодья для нужд населения	Количество поголовья с/х животных по видам населения	из них		Средняя нагрузка на голову, га	Потребность в пастбищах согласно нормативам на выпасаемых животных	Дополнительная потребность в пастбищах на выпасаемых животных	Восполнение потребности за счет свободных участков пастбищ
				стойловое содержание	выпасаемые				
Поселок Первомайский	3472	1981					1960	-21	пастбищ дополнительно не требуется
Поголовье: КРС			1394	714	680	2,5	1700		
МРС			1728	1208	520	0,5	260		
лошади			289	289	0	3	0		

Согласно расчету потребности в пастбищах на выпасаемое поголовье скота у населения по округу пастбищ дополнительно не требуется, дефицита нет.

В составе земель сельскохозяйственного назначения округа числится 2175 га пастбищ, практически все земли сельскохозяйственного назначения находятся в пользовании и собственности физических лиц и негосударственных юридических лиц.

Поголовье в сельскохозяйственных формированиях округа - ТОО, крестьянских и фермерских хозяйствах составляет: лошадей 47 голов (таблица № 4).

таблица № 4

Земли сельскохозяйственного	в т.ч. пастбищ	Количество поголовья с/х животных по	из них		Средняя нагрузка	Потребность в пастбищах согласно нормативам на	Дополнительная потребность в пастбищах на	Восполнение потребности за счет свободных
			стойловое	го				

Наименование округа	назначения	ны е угодья	видам у населения	содержания	выпасаемые	на голову, га	выпасаемых животных	выпасаемых животных	х участков пастбищ
Поселок Первомайский	12193	2175					141		
Поголовье: КРС			0	0	0	2,5	0	-2034	пастбищ дополнительно не требуется
МРС			0	0	0	0,5	0		
лошади			47	0	47	3	141		

Согласно расчету потребности в пастбищах на выпасаемое поголовье скота в сельскохозяйственных формированиях по округу пастбищ дополнительно не требуется, дефицита нет.

Чтобы не допустить ухудшения кормового достоинства и снижения урожая травостоя естественных и сеяных пастбищ при использовании сельскохозяйственных угодий необходимо соблюдать пастбищеобороты, что улучшит состояние кормовой базы.

Пастбищеоборотом называется такая система использования пастбищ и ухода за ними, при которой в определенном порядке (в течение сезона, через год или несколько лет) изменяются сроки и способы их использования. Для этого периодически чередуют выпас и сенокошение со сменой сроков пастбы, предоставляют пастбищу отдых.

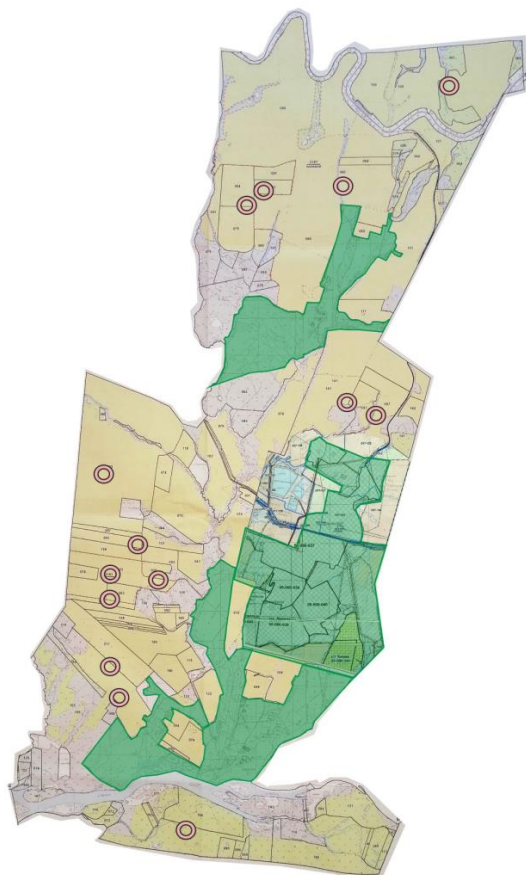
Исходя из природно-климатических условий и сбитости пастбищ (что особенно актуально применительно к пастбищам, используемым населением), используется сменно-сезонный пастбищеоборот, который предусматривает трех-загонную схему с последовательной сменой загонов в течение сезонов года. При такой схеме пастбищеоборота каждый участок необходимо делить на загоны очередного стравливания: для начала, середины и конца сезона.

Пастбищеоборот необходимо применять при организации пастбищ для выпаса скота, учитывая приемлемые схемы пастбищеоборотов, согласно приложению 3 к настоящему Плану.




Разработанный План по управлению пастбищами и их использованию по поселку Первомайский Шемонаихинского района на 2022-2023 годы позволит обеспечить рациональное использование пастбищ, улучшить их состояние, предотвратить процесс деградации.

Приложение 1
к Плану по управлению
пастбищами
и их использованию по поселку
Первомайский
Шемонаихинского
района на 2022-2023 годы

Схема (карта) расположения пастбищ на территории поселка Первомайский в разрезе категорий земель, собственников земельных участков и землепользователей на основании правоустанавливающих документов



Условные обозначения

-  - пастбища, используемые для выпаса скота населения
-  - пастбища сельхозформирований
-  - собственники земельных участков и землепользователи

Приложение 2
к Плану по управлению
пастбищами
и их использованию по поселку
Первомайский
Шемонаихинского
района на 2022-2023 годы

Список собственников и землепользователей земельных участков пастбищ на территории поселка Первомайский

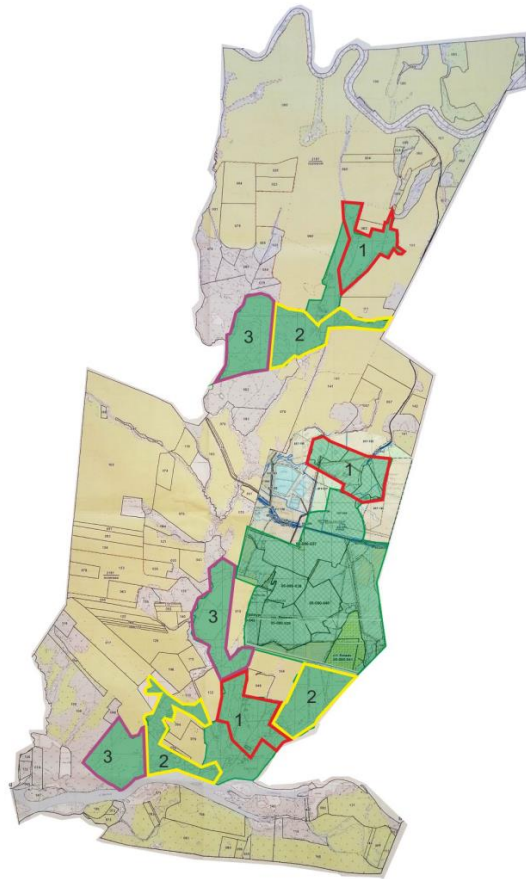
			Наличие скота по видам (голов)
--	--	--	--------------------------------

№	Наименование землепользовате ля	Площадь пастбищ (га)	КРС	МРС	Лошади
1	Глушков Сергей Алексеевич	43	0	0	0
2	Голушко Александр Александрович	21	0	0	0
3	Гуляшов Дмитрий Михайлович	27	0	0	0
4	Калантаевский Владимир Федорович	65	0	0	0
5	Карепанов Ю р и й Степанович	94	0	0	0
6	Карпов Игорь Адольфович	1	0	0	0
7	Карючин ФУдор Яковлевич ФХ ПТ	19	0	0	47
8	Некрасов Андрей Владимирович ФХ	18	0	0	0
9	Раев Яков Нифодьевич	18	0	0	0
10	Сабко Николай Иванович	26	0	0	0
11	Сахаров В.А. Ф Х " Барашевское" ПТ	134	0	0	0
12	Тусупов Ербол Алимханович	18	0	0	0
13	ФеденУв Анатолий Михайлович ФХ ПТ	622	0	0	0
14	Ш и т о в Александр Кузьмич	27	0	0	0
15	ТОО "ASTYK VSP"	35	0	0	0
16	Т О О " АГРОЗЕМХОЛ ДИНГ"	206	0	0	0





17	ТОО Иртыш-Агро 2013"	168	0	0	0
18	ТОО Иртыш-ТАНур плюс"	2	0	0	0
19	ТОО "Малофеев Ю.А."	55	0	0	0
20	ТОО Ново-Ильинское "	516	0	0	0
21	ТОО "ФеденҰв и К"	60	0	0	0
		2175	0	0	47

Приложение 3
к Плану по управлению
пастбищами
и их использованию по поселку
Первомайский
Шемонаихинского
района на 2022-2023 годы

Приемлемые схемы пастбищеоборотов поселка Первомайский

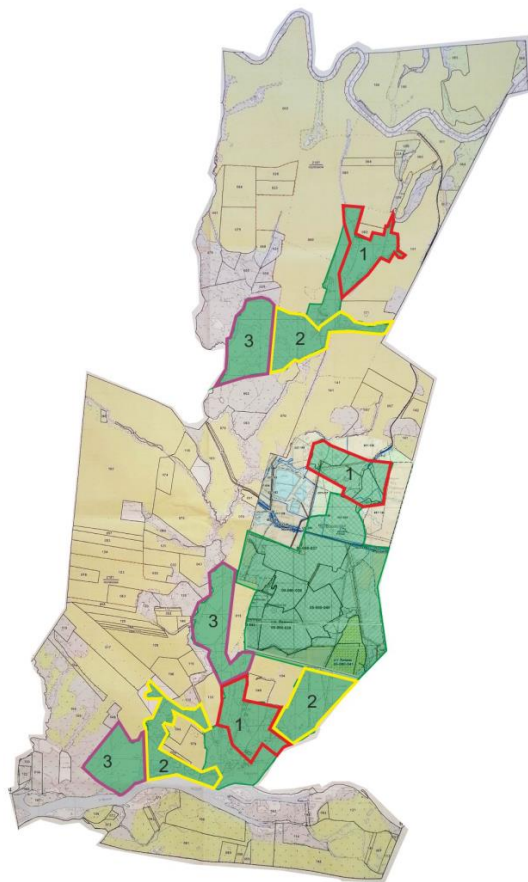


Условные обозначения

-  - номер загона согласно календарному графику выпаса
-  - границы загона 1 - площадь 659 га
-  - границы загона 2 - площадь 662 га
-  - границы загона 3 - площадь 660 га

Приложение 4
к Плану по управлению
пастбищами
и их использованию по поселку
Первомайский
Шемонаихинского
района на 2022-2023 годы

**Карта с обозначением внешних и внутренних границ и площадей пастбищ поселка
Первомайский**

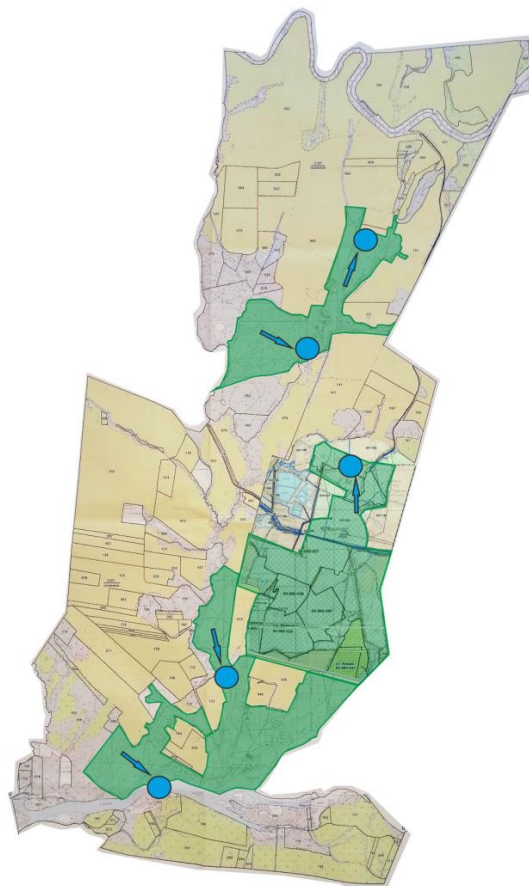


Условные обозначения


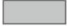


- внешние границы пастбищ
внутренние границы и площади пастбищ
- границы загона 1 - площадь 659 га
- границы загона 2 - площадь 662 га
- границы загона 3 - площадь 660 га
- 1 - номер загона согласно календарному графику выпаса

Приложение 5
к Плану по управлению
пастбищами
и их использованию по поселку
Первомайский
Шемонаихинского
района на 2022-2023 годы

Схема доступа пастбищепользователей к водным источникам поселка Первомайский

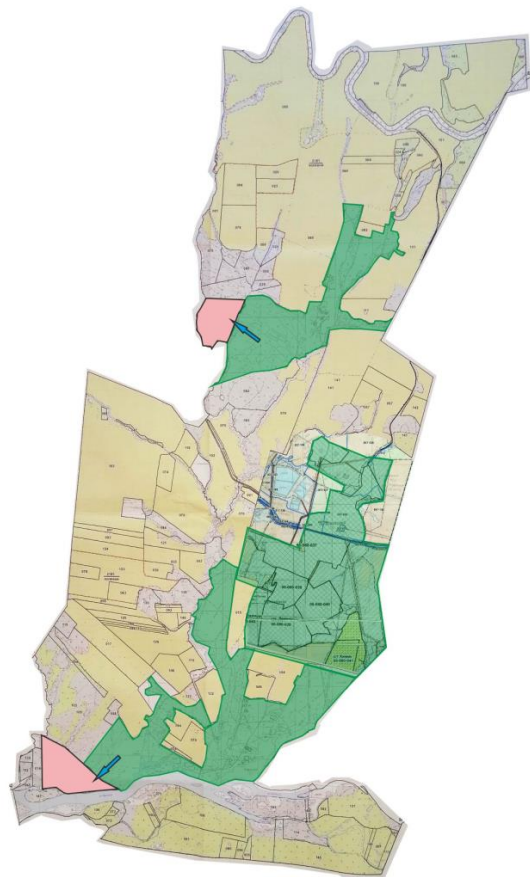


Условные обозначения

-  - пастбища, используемые для выпаса скота населения
-  - пастбища сельхозформирований
-  - водоисточники (реки, ручьи, пруды)
-  - маршрут прогона скота к водоисточникам

Приложение 6
к Плану по управлению
пастбищами
и их использованию по поселку
Первомайский
Шемонаихинского
района на 2022-2023 годы

Схема перераспределения пастбищ для размещения поголовья сельскохозяйственных животных физических и (или) юридических лиц, у которых отсутствуют пастбища, и перемещения его на предоставляемые пастбища поселка Первомайский



Условные обозначения

- пастбища, используемые для выпаса скота населения
- пастбища сельхозформирований
- схема перераспределения пастбищ для размещения поголовья сельскохозяйственных животных физических и (или) юридических лиц, у которых отсутствуют пастбища, и перемещения его на предоставляемые пастбища - площадь 1183 га
- маршрут прогона скота

Приложение 7
к Плану по управлению
пастбищами
и их использованию по поселку
Первомайский
Шемонаихинского
района на 2022-2023 годы

Календарный график по использованию пастбищ, устанавливающий сезонные маршруты выпаса и передвижения сельскохозяйственных животных поселка Первомайский

Период выпаса	Загон 1	Загон 2	Загон 3
	Площадь, га	659	662
	1 декада мая-	1 декада июля-	1 декада сентября-

2022 год	3 декада июня	3 декада августа	3 декада октября
2023 год	1 декада сентября- 3 декада октября	1 декада мая- 3 декада июня	1 декада июля- 3 декада августа

© 2012. РГП на ПХВ «Институт законодательства и правовой информации Республики Казахстан»
Министерства юстиции Республики Казахстан