



Об утверждении Плана по управлению пастбищами и их использованию по поселку Усть-Таловка Шемонаихинского района на 2022-2023 годы

Решение Шемонаихинского районного маслихата Восточно-Казахстанской области от 11 февраля 2022 года № 15/8-VII

В соответствии с подпунктом 15) пункта 1 статьи 6 Закона Республики Казахстан "О местном государственном управлении и самоуправлении в Республике Казахстан", статьей 8 Закона Республики Казахстан "О пастбищах" Шемонаихинский районный маслихат РЕШИЛ:

1. Утвердить План по управлению пастбищами и их использованию по поселку Усть-Таловка Шемонаихинского района на 2022-2023 годы.

2. Настоящее решение вводится в действие со дня официального опубликования.

Секретарь Шемонаихинского районного маслихата

М. Желдыбаев

Утвержден
решением Шемонаихинского
районного маслихата
от 11 февраля 2022 года
№ 15/8-VII

План по управлению пастбищами и их использованию по поселку Усть-Таловка Шемонаихинского района на 2022-2023 годы

План по управлению пастбищами и их использованию по поселку Усть-Таловка Шемонаихинского района на 2022-2023 годы разработан в соответствии с Законом Республики Казахстан "О местном государственном управлении и самоуправлении в Республике Казахстан", Законом Республики Казахстан "О пастбищах", приказом Заместителя Премьер-Министра Республики Казахстан - Министра сельского хозяйства Республики Казахстан от 24 апреля 2017 года № 173 "Об утверждении Правил рационального использования пастбищ" (зарегистрирован в Реестре государственной регистрации нормативных правовых актов № 15090), приказом Министра сельского хозяйства Республики Казахстан от 14 апреля 2015 года № 3-3/332 "Об утверждении предельно допустимой нормы нагрузки на общую площадь пастбищ" (зарегистрирован в Реестре государственной регистрации нормативных правовых актов № 11064).

План содержит:

1) схему (карту) расположения пастбищ на территории поселка Усть-Таловка в разрезе категорий земель, собственников земельных участков и землепользователей на основании правоустанавливающих документов, согласно приложению 1 к настоящему Плану;

2) список собственников и землепользователей земельных участков пастбищ на территории поселка Усть-Таловка, согласно приложению 2 к настоящему Плану;

3) приемлемые схемы пастбищеоборотов поселка Усть-Таловка, согласно приложению 3 к настоящему Плану;

4) карту с обозначением внешних и внутренних границ и площадей пастбищ поселка Усть-Таловка, согласно приложению 4 к настоящему Плану;

5) схему доступа пастбищепользователей к водным источникам поселка Усть-Таловка, согласно приложению 5 к настоящему Плану;

6) схему перераспределения пастбищ для размещения поголовья сельскохозяйственных животных физических и (или) юридических лиц, у которых отсутствуют пастбища, и перемещения его на предоставляемые пастбища поселка Усть-Таловка, согласно приложению 6 к настоящему Плану;

7) календарный график по использованию пастбищ, устанавливающий сезонные маршруты выпаса и передвижения сельскохозяйственных животных поселка Усть-Таловка, согласно приложению 7 к настоящему Плану.

План принят с учетом сведений о состоянии геоботанического обследования пастбищ, сведений о ветеринарно-санитарных объектах, данных о численности поголовья сельскохозяйственных животных с указанием их владельцев – пастбищепользователей, физических и (или) юридических лиц, данных о количестве гуртов, отар, табунов, сформированных по видам и половозрастным группам сельскохозяйственных животных, сведений о формировании поголовья сельскохозяйственных животных для выпаса на отгонных пастбищах, особенностей выпаса сельскохозяйственных животных на культурных и аридных пастбищах, сведений о сервитутах для прогона скота и иных данных, предоставленных государственными органами, физическими и (или) юридическими лицами.

Поселок Усть-Таловка расположен в центральной части Шемонаихинского района. Административный центр - поселок Усть-Таловка находится в 8 км к юго-западу от районного центра города Шемонаиха, в округе числится 4 населенных пунктов.

Общая площадь поселка Усть-Таловка составляет 4995 га, в том числе по категориям:

земли сельскохозяйственного назначения - 1556 га;

земли населенных пунктов – 1354 га;

земли промышленности, транспорта, связи, для нужд космической деятельности, обороны, национальной безопасности и иного несельскохозяйственного назначения - 1741 га;

земли водного фонда - 99 га;

земли запаса - 245 га.

Природно-климатические зоны: горная лугово-степная, предгорно-степная умеренно влажная. Климат резко-континентальный с большими суточными и

годовыми амплитудами температуры воздуха, со среднегодовым количеством осадков 360-390 мм. Зима суровая, лето жаркое, температура воздуха самая низкая –45, самая высокая +40. Среднегодовая температура +10. Относительная влажность - 68 %.

Устойчивый снежный покров устанавливается в середине ноября, сходит в первой декаде апреля. Продолжительность безморозного периода 130-150 дней.

Водными артериями являются несколько рек, на территории округа в них впадает большое количество ручьев. Основное сельскохозяйственное водоснабжение базируется на поверхностных водах, наличие достаточного количества водных источников обеспечивают полную обводненность пастбищных угодий.

Почвенный покров территории представлен горно-лесными светлосерыми оподзоленными почвами, распространены черноземы (оподзоленные, выщелоченные, южные и обыкновенные), каштановые почвы, пойменно-луговые почвы.

Растительность горная лугово-степная, разнотравно-злаковые луга, умеренно-влажные и разнотравно-злаковые остепненные луга и степи.

Для выпаса животных используются пастбища, входящие в земли сельскохозяйственного назначения, земли населенных пунктов и земли запаса.

Отгонных сезонных пастбищ на территории округа нет.

Отгонных сезонных пастбищ на территории округа нет.

В округе имеется 1 скотомогильник.

По поселку Усть-Таловка всего числится: 499 голов крупного рогатого скота, в том числе 186 дойных коров, 462 голов мелкого рогатого скота, 91 голов лошадей (таблица № 1).

таблица № 1

	Имеющееся поголовье			
	КРС		МРС	Лошади
	всего	в том числе дойные		
Всего по поселку Усть-Таловка, в том числе:	499	186	462	91
население	491	182	422	80
КХ и ТОО	8	4	40	11

Расчет потребности в пастбищах по округу проведен согласно нормам нагрузки установленных Приказом Министра сельского хозяйства Республики Казахстан от 14 апреля 2015 года № 3-3/332 "Об утверждении предельно допустимой нормы нагрузки на общую площадь пастбищ", исходя из природной зоны, в которой расположен округ и типа пастбищ, при норме нагрузки на голову КРС - 2,5 га/гол., МРС - 0,5 га/гол., лошадей - 3 га/гол., в соответствии с имеющимся поголовьем.

Согласно статьи 15 Закона Республики Казахстан "О пастбищах", для удовлетворения нужд местного населения поселка Усть-Таловка по содержанию маточного (дойного) поголовья сельскохозяйственных животных потребность в

Наименование округа	Земли сельскохозяйственного назначения	в т.ч. пастбищные угодья	поголовья с/х животных по видам у населения	стойлового содержания	выпасаемые	Средняя нагрузка на голову, га	х согласно нормативам на выпасаемых животных	сть в пастбищах на выпасаемых животных	потребуется за счет свободных участков пастбищ
Поселок Усть-Таловка	1556	477					73	-404	пастбищ дополнительно не требуется
Поголовье: КРС			8	0	8	2,5	20		
МРС			40	0	40	0,5	20		
лошади			11	0	11	3	33		

Согласно расчету потребности в пастбищах на выпасаемое поголовье скота в сельскохозяйственных формированиях по округу пастбищ дополнительно не требуется, дефицита нет.

Чтобы не допустить ухудшения кормового достоинства и снижения урожая травостоя естественных и сеяных пастбищ при использовании сельскохозяйственных угодий необходимо соблюдать пастбищеобороты, что улучшит состояние кормовой базы.

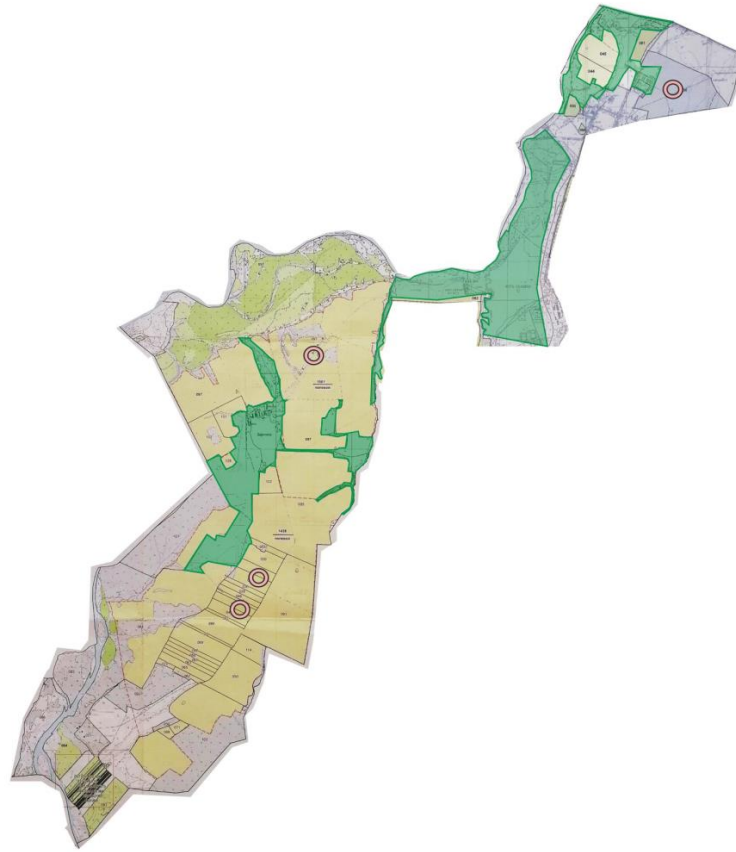
Пастбищеоборотом называется такая система использования пастбищ и ухода за ними, при которой в определенном порядке (в течение сезона, через год или несколько лет) изменяются сроки и способы их использования. Для этого периодически чередуют выпас и сенокошение со сменой сроков пастбы, предоставляют пастбищу отдых.

Исходя из природно-климатических условий и сбитости пастбищ (что особенно актуально применительно к пастбищам, используемым населением), используется сменно-сезонный пастбищеоборот, который предусматривает трех-загонную схему с последовательной сменой загон в течение сезонов года. При такой схеме пастбищеоборота каждый участок необходимо делить на загоны очередного травливания: для начала, середины и конца сезона.




Пастбищеоборот необходимо применять при организации пастбищ для выпаса скота, учитывая приемлемые схемы пастбищеоборотов, согласно приложению 3 к настоящему Плану.

Разработанный План по управлению пастбищами и их использованию по поселку Усть-Таловка Шемонаихинского района на 2022-2023 годы позволит обеспечить рациональное использование пастбищ, улучшить их состояние, предотвратить процесс деградации.

**Схема (карта) расположения пастбищ на территории поселка Усть-Таловка в разрезе
категорий земель, собственников земельных участков и землепользователей на основании
правоустанавливающих документов**



Условные обозначения

-  - пастбища, используемые для выпаса скота населения
-  - пастбища сельхозформирований
-  - собственники земельных участков и землепользователи

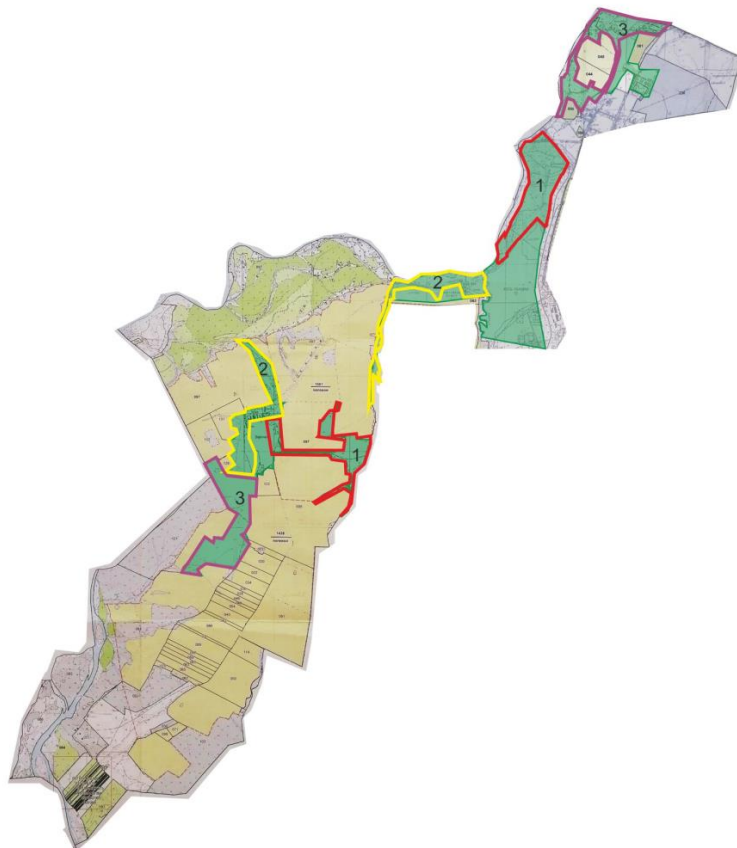
Приложение 2
к Плану по управлению
пастбищами
и их использованию по поселку
Усть-Таловка Шемонаихинского
района на 2022-2023 годы

**Список собственников и землепользователей земельных участков пастбищ на территории
поселка Усть-Таловка**





№	Наименование землепользовате ля	Площадь пастбищ (га)	Наличие скота по видам (голов)		
			КРС	МРС	Лошади
1	Абеков Берикбол	48	8	40	11
2	ФХ Абеков Берикбол ПТ	124	0	0	0
3	Шенгальц Ольга Васильевна	305	0	0	0
		477	8	40	11

Приложение 3
к Плану по управлению
пастбищами
и их использованию по поселку
Усть-Таловка Шемонаихинского
района на 2022-2023 годы

Приемлемые схемы пастбищеоборотов поселка Усть-Таловка

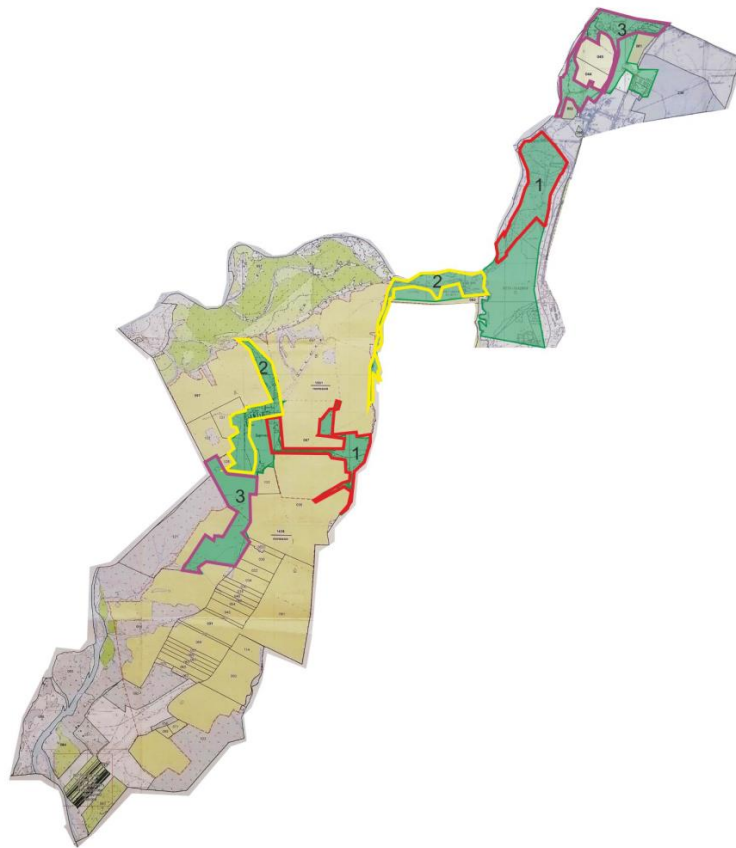


Условные обозначения






-  - номер загона согласно календарному графику выпаса
-  - границы загона 1 - площадь 283 га
-  - границы загона 2 - площадь 281 га
-  - границы загона 3 - площадь 282 га

Приложение 4
к Плану по управлению
пастбищами
и их использованию по поселку
Усть-Таловка Шемонаихинского
района на 2022-2023 годы

**Карта с обозначением внешних и внутренних границ и площадей пастбищ поселка
Усть-Таловка**

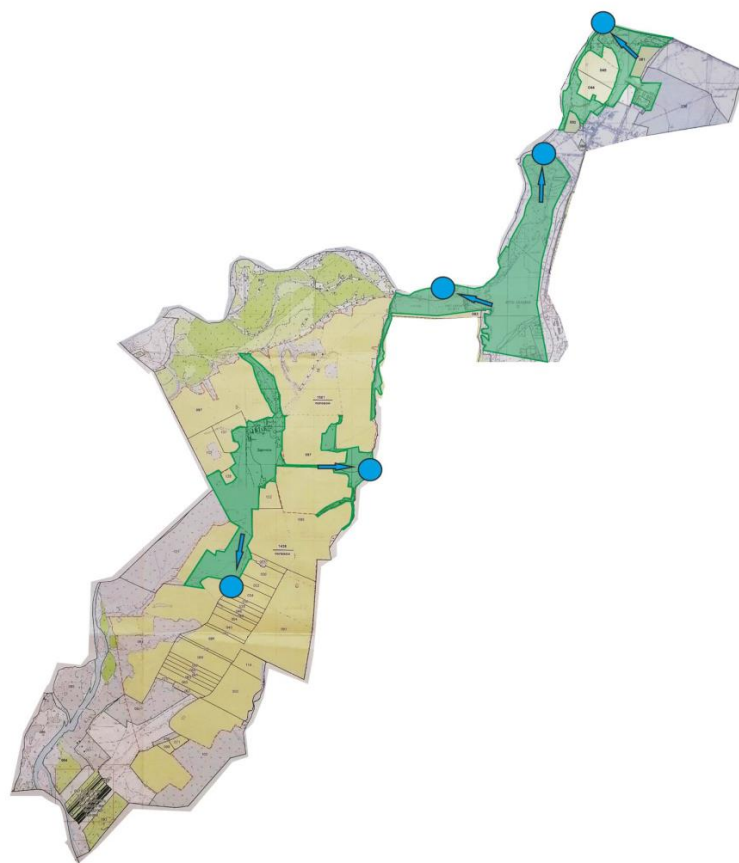


Условные обозначения





-  - внешние границы пастбищ
внутренние границы и площади пастбищ
-  - границы загона 1 - площадь 283 га
-  - границы загона 2 - площадь 281 га
-  - границы загона 3 - площадь 282 га
-  - номер загона согласно календарному графику выпаса

Приложение 5
к Плану по управлению
пастбищами
и их использованию по поселку
Усть-Таловка Шемонаихинского
района на 2022-2023 годы

Схема доступа пастбищепользователей к водным источникам поселка Усть-Таловка

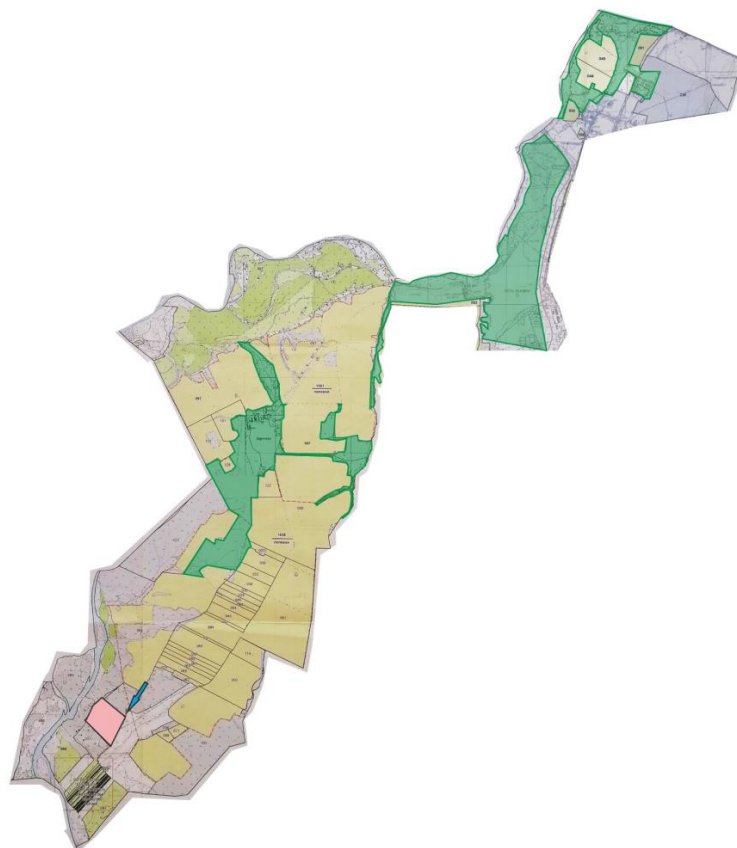


Условные обозначения

-  - пастбища, используемые для выпаса скота населения
-  - пастбища сельхозформирований
-  - водоисточники (реки, ручьи, пруды)
-  - маршрут прогона скота к водоисточникам

Приложение 6
к Плану по управлению
пастбищами
и их использованию по поселку
Усть-Таловка Шемонаихинского
района на 2022-2023 годы

Схема перераспределения пастбищ для размещения поголовья сельскохозяйственных животных физических и (или) юридических лиц, у которых отсутствуют пастбища, и перемещения его на предоставляемые пастбища поселка Усть-Таловка



Условные обозначения

- пастбища, используемые для выпаса скота населения
- пастбища сельхозформирований
- схема перераспределения пастбищ для размещения поголовья сельскохозяйственных животных физических и (или) юридических лиц, у которых отсутствуют пастбища, и перемещения его на предоставляемые пастбища - площадь 245 га
- маршрут прогона скота

Приложение 7
к Плану по управлению
пастбищами
и их использованию по поселку
Усть-Таловка Шемонаихинского
района на 2022-2023 годы

Календарный график по использованию пастбищ, устанавливающий сезонные маршруты выпаса и передвижения сельскохозяйственных животных поселка Усть-Таловка

	Загон 1	Загон 2	Загон 3
Период выпаса	Площадь, га		
	283	281	282

2022 год	1 декада мая- 3 декада июня	1 декада июля- 3 декада августа	1 декада сентября- 3 декада октября
2023 год	1 декада сентября- 3 декада октября	1 декада мая- 3 декада июня	1 декада июля- 3 декада августа

© 2012. РГП на ПХВ «Институт законодательства и правовой информации Республики Казахстан»
Министерства юстиции Республики Казахстан