



## **Об утверждении Плана по управлению пастбищами и их использованию по Волчанскому сельскому округу Шемонаихинского района на 2022-2023 годы**

Решение Шемонаихинского районного маслихата Восточно-Казахстанской области от 11 февраля 2022 года № 15/9-VII

В соответствии с подпунктом 15) пункта 1 статьи 6 Закона Республики Казахстан "О местном государственном управлении и самоуправлении в Республике Казахстан", статьей 8 Закона Республики Казахстан "О пастбищах" Шемонаихинский районный маслихат РЕШИЛ:

1. Утвердить План по управлению пастбищами и их использованию по Волчанскому сельскому округу Шемонаихинского района на 2022-2023 годы.

2. Настоящее решение вводится в действие со дня официального опубликования.

*Секретарь Шемонаихинского районного маслихата*

*М. Желдыбаев*

Утвержден  
решением Шемонаихинского  
районного маслихата  
от 11 февраля 2022 года  
№ 15/9-VII

## **План по управлению пастбищами и их использованию по Волчанскому сельскому округу Шемонаихинского района на 2022-2023 годы**

План по управлению пастбищами и их использованию по Волчанскому сельскому округу Шемонаихинского района на 2022-2023 годы разработан в соответствии с Законом Республики Казахстан "О местном государственном управлении и самоуправлении в Республике Казахстан", Законом Республики Казахстан "О пастбищах", приказом Заместителя Премьер-Министра Республики Казахстан - Министра сельского хозяйства Республики Казахстан от 24 апреля 2017 года № 173 "Об утверждении Правил рационального использования пастбищ" (зарегистрирован в Реестре государственной регистрации нормативных правовых актов № 15090), приказом Министра сельского хозяйства Республики Казахстан от 14 апреля 2015 года № 3-3/332 "Об утверждении предельно допустимой нормы нагрузки на общую площадь пастбищ" (зарегистрирован в Реестре государственной регистрации нормативных правовых актов № 11064).

План содержит:

1) схему (карту) расположения пастбищ на территории Волчанского сельского округа в разрезе категорий земель, собственников земельных участков и землепользователей на основании правоустанавливающих документов, согласно приложению 1 к настоящему Плану;

2) список собственников и землепользователей земельных участков пастбищ на территории Волчанского сельского округа, согласно приложению 2 к настоящему Плану;

3) приемлемые схемы пастбищеоборотов Волчанского сельского округа, согласно приложению 3 к настоящему Плану;

4) карту с обозначением внешних и внутренних границ и площадей пастбищ Волчанского сельского округа, согласно приложению 4 к настоящему Плану;

5) схему доступа пастбищепользователей к водным источникам Волчанского сельского округа, согласно приложению 5 к настоящему Плану;

6) схему перераспределения пастбищ для размещения поголовья сельскохозяйственных животных физических и (или) юридических лиц, у которых отсутствуют пастбища, и перемещения его на предоставляемые пастбища Волчанского сельского округа, согласно приложению 6 к настоящему Плану;

7) календарный график по использованию пастбищ, устанавливающий сезонные маршруты выпаса и передвижения сельскохозяйственных животных Волчанского сельского округа, согласно приложению 7 к настоящему Плану.

План принят с учетом сведений о состоянии геоботанического обследования пастбищ, сведений о ветеринарно-санитарных объектах, данных о численности поголовья сельскохозяйственных животных с указанием их владельцев – пастбищепользователей, физических и (или) юридических лиц, данных о количестве гуртов, отар, табунов, сформированных по видам и половозрастным группам сельскохозяйственных животных, сведений о формировании поголовья сельскохозяйственных животных для выпаса на отгонных пастбищах, особенностей выпаса сельскохозяйственных животных на культурных и аридных пастбищах, сведений о сервитутах для прогона скота и иных данных, предоставленных государственными органами, физическими и (или) юридическими лицами.

Волчанский сельский округ расположен в восточной части Шемонаихинского района, вдоль правого берега реки Уба. Административный центр - село Волчанка находится в 15 км к юго-востоку от районного центра города Шемонаиха, в округе числится 5 сельских населенных пунктов.

Общая площадь Волчанского сельского округа составляет 141144 га, в том числе по категориям:

земли сельскохозяйственного назначения - 35215 га;

земли населенных пунктов - 6064 га;

земли промышленности, транспорта, связи, для нужд космической деятельности, обороны, национальной безопасности и иного несельскохозяйственного назначения - 135 га;

земли лесного фонда - 97337 га;

земли водного фонда - 604 га;

земли запаса - 1789 га.

Природно-климатические зоны: горная лугово-степная, предгорно-степная умеренно влажная. Климат резко-континентальный с большими суточными и годовыми амплитудами температуры воздуха, со среднегодовым количеством осадков 360-390 мм. Зима суровая, лето жаркое, температура воздуха самая низкая -45, самая высокая +40. Среднегодовая температура +10. Относительная влажность - 68 %.

Устойчивый снежный покров устанавливается в середине ноября, сходит в первой декаде апреля. Продолжительность безморозного периода 130-150 дней.

Главной водной артерией является река Уба, на территории округа в нее впадает большое количество ручьев. Основное сельскохозяйственное водоснабжение базируется на поверхностных водах, наличие достаточного количества водных источников обеспечивают полную обводненность пастбищных угодий.

Почвенный покров территории представлен горно-лесными светлосерыми оподзоленными почвами, распространены черноземы (оподзоленные, выщелоченные, южные и обыкновенные), каштановые почвы, пойменно-луговые почвы.

Растительность горная лугово-степная, разнотравно-злаковые луга, умеренно-влажные и разнотравно-злаковые остепненные луга и степи.

Для выпаса животных используются пастбища, входящие в земли сельскохозяйственного назначения, земли населенных пунктов и земли запаса.

Отгонных сезонных пастбищ на территории округа нет.

В округе действует 1 ветеринарный пункт, имеется 1 скотомогильник.

По Волчанскому сельскому округу всего числится: 1185 голов крупного рогатого скота, в том числе 601 дойных коров, 1011 голов мелкого рогатого скота, 182 голов лошадей (таблица № 1).

таблица № 1

	Имеющееся поголовье			
	КРС		МРС	Лошади
	всего	в том числе дойные		
Всего по Волчанскому сельскому округу, в том числе:	1185	601	1011	182
население	919	459	1011	156
КХ и ТОО	266	142	0	26

Расчет потребности в пастбищах по округу проведен согласно нормам нагрузки установленных Приказом Министра сельского хозяйства Республики Казахстан от 14 апреля 2015 года № 3-3/332 "Об утверждении предельно допустимой нормы нагрузки на общую площадь пастбищ", исходя из природной зоны, в которой расположен округ и типа пастбищ, при норме нагрузки на голову КРС - 2,5 га/гол., МРС - 0,5 га/гол., лошадей - 3 га/гол., в соответствии с имеющимся поголовьем.

Согласно статьи 15 Закона Республики Казахстан "О пастбищах", для удовлетворения нужд местного населения Волчанского сельского округа по содержанию маточного (дойного) поголовья сельскохозяйственных животных потребность в пастбищах составляет 1147,5 га (таблица № 2), при имеющихся пастбищных угодьях населенного пункта в размере 4631 га, дефицита пастбищ нет.

таблица № 2

№	Сельский округ	Площадь пастбищ, (га)	Наличие дойных коров (гол.)	Норма потребности пастбищ на 1 гол., (га)	Потребность пастбищ, (га)	Дефицит, (га)
1	Волчанский	4631	459	2,5	1147,5	нет

В структуре земель населенных пунктов сельскохозяйственные угодья занимают 6064 га, в том числе 4631 га пастбищ для нужд населения.

Поголовье скота местного населения Волчанского сельского округа составляет: крупного рогатого скота 919 голов, мелкого рогатого скота 1011 голов, лошадей 156 голов (таблица № 3).

таблица № 3

Наименование округа	Закрепленные земли за населенными пунктами	в т.ч. пастбищные угодья для нужд населения	Количество поголовья с/х животных по видам населения	из них		Средняя нагрузка на голову, га	Потребность в пастбищах согласно нормативам на выпасаемых животных	Дополнительная потребность в пастбищах на выпасаемых животных	Восполнение потребности за счет свободных участков пастбищ
				стойлового содержания	выпасаемые				
Волчанский сельский округ	6064	4631					2099	-2532	пастбищ дополнительно не требуется
Поголовье: КРС			919	400	519	2,5	1298		
МРС			1011	182	829	0,5	415		
лошади			156	27	129	3	387		

Согласно расчету потребности в пастбищах на выпасаемое поголовье скота у населения по округу пастбищ дополнительно не требуется, дефицита нет.

В составе земель сельскохозяйственного назначения округа числится 14729 га пастбищ, практически все земли сельскохозяйственного назначения находятся в пользовании и собственности физических лиц и негосударственных юридических лиц.

Поголовье в сельскохозяйственных формированиях округа - ТОО, крестьянских и фермерских хозяйствах составляет: крупного рогатого скота 266 голов, лошадей 26 голов (таблица № 4).

таблица № 4

Наименование округа	Земли сельскохозяйственного назначения	в т.ч. пастбищные угодья	Количество с/х животных по видам у населения	из них		Средняя нагрузка на голову, га	Потребность в пастбищах согласно нормативам на выпасаемых животных	Дополнительная потребность в пастбищах на выпасаемых животных	Восполнение потребности за счет свободных участков пастбищ
				стойлового содержания	выпасаемые				
Волчанский сельский округ	35215	14729					743	-13986	пастбищ дополнительно не требуется
Поголовье: КРС			266	0	266	2,5	665		
МРС			0	0	0	0,5	0		
лошади			26	0	26	3	78		

Согласно расчету потребности в пастбищах на выпасаемое поголовье скота в сельскохозяйственных формированиях по округу пастбищ дополнительно не требуется, дефицита нет.

Чтобы не допустить ухудшения кормового достоинства и снижения урожая травостоя естественных и сеяных пастбищ при использовании сельскохозяйственных угодий необходимо соблюдать пастбищеобороты, что улучшит состояние кормовой базы.

Пастбищеоборотом называется такая система использования пастбищ и ухода за ними, при которой в определенном порядке (в течение сезона, через год или несколько лет) изменяются сроки и способы их использования. Для этого периодически чередуют выпас и сенокошение со сменой сроков пастбы, предоставляют пастбищу отдых.

Исходя из природно-климатических условий и сбитости пастбищ (что особенно актуально применительно к пастбищам, используемым населением), используется сменно-сезонный пастбищеоборот, который предусматривает трех-загонную схему с последовательной сменой загон в течение сезонов года. При такой схеме пастбищеоборота каждый участок необходимо делить на загон очередного стравливания: для начала, середины и конца сезона.

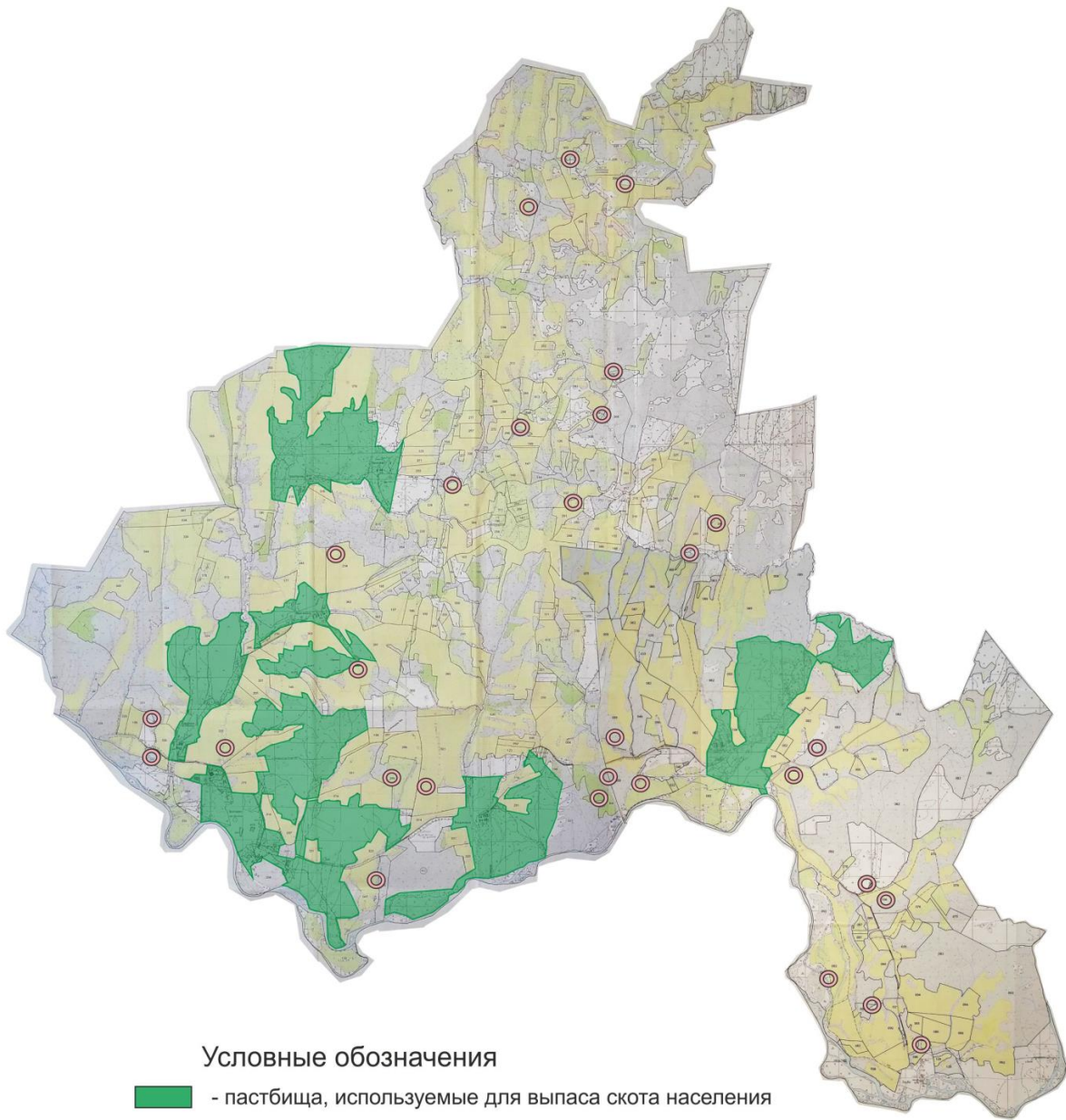
Пастбищеоборот необходимо применять при организации пастбищ для выпаса скота, учитывая приемлемые схемы пастбищеоборотов, согласно приложению 3 к настоящему Плану.

Разработанный План по управлению пастбищами и их использованию по Волчанскому сельскому округу Шемонаихинского района на 2022-2023 годы позволит

обеспечить рациональное использование пастбищ, улучшить их состояние, предотвратить процесс деградации.

Приложение 1  
к Плану по управлению  
пастбищами  
и их использованию по  
Волчанскому  
сельскому округу  
Шемонаихинского  
района на 2022-2023 годы

**Схема (карта) расположения пастбищ на территории Волчанского сельского округа в разрезе категорий земель, собственников земельных участков и землепользователей на основании правоустанавливающих документов**



**Условные обозначения**

- пастбища, используемые для выпаса скота населения
- пастбища сельхозформирований
- собственники земельных участков и землепользователи

Приложение 2  
к Плану по управлению  
пастбищами  
и их использованию по  
Волчанскому  
сельскому округу  
Шемонаихинского  
района на 2022-2023 годы

**Список собственников и землепользователей земельных участков пастбищ на территории Волчанского сельского округа**

		Наличие скота по видам (голов)
--	--	--------------------------------

№	Наименование землепользовате ля	Площадь пастбищ (га)	КРС	МРС	Лошади
1	Акулов Владимир Иосифович	199	0	0	0
2	Аяганов Амангельды Толеуович	38	0	0	0
3	Баженов Павел Васильевич	6	0	0	0
4	Банников Николай Егорович	155	0	0	0
5	Богатырева Надежда Фатеевна	149	0	0	0
6	Богатырев Алексей Юрьевич ПТ " Витязь-Б"	1	0	0	0
7	Бурцева Наталья Михайловна	30	0	0	0
8	Владимирская Нина Ивановна	23	0	0	0
9	Гольман Владимир Петрович	154	0	0	0
10	Громов Василий Сергеевич	60	0	0	0
11	Елизаров Николай Иванович	273	0	0	0
12	Книженцов Василий Геннадьевич	17	0	0	0
13	Колтубаева Шамсия Тургаевна	35	0	0	0
14	Коротков Андрей Анатольевич	39	0	0	0
15	Короткова Галина Алексеевна	76	0	0	0
16	Крапивина Евгения Михайловна	13	0	0	0

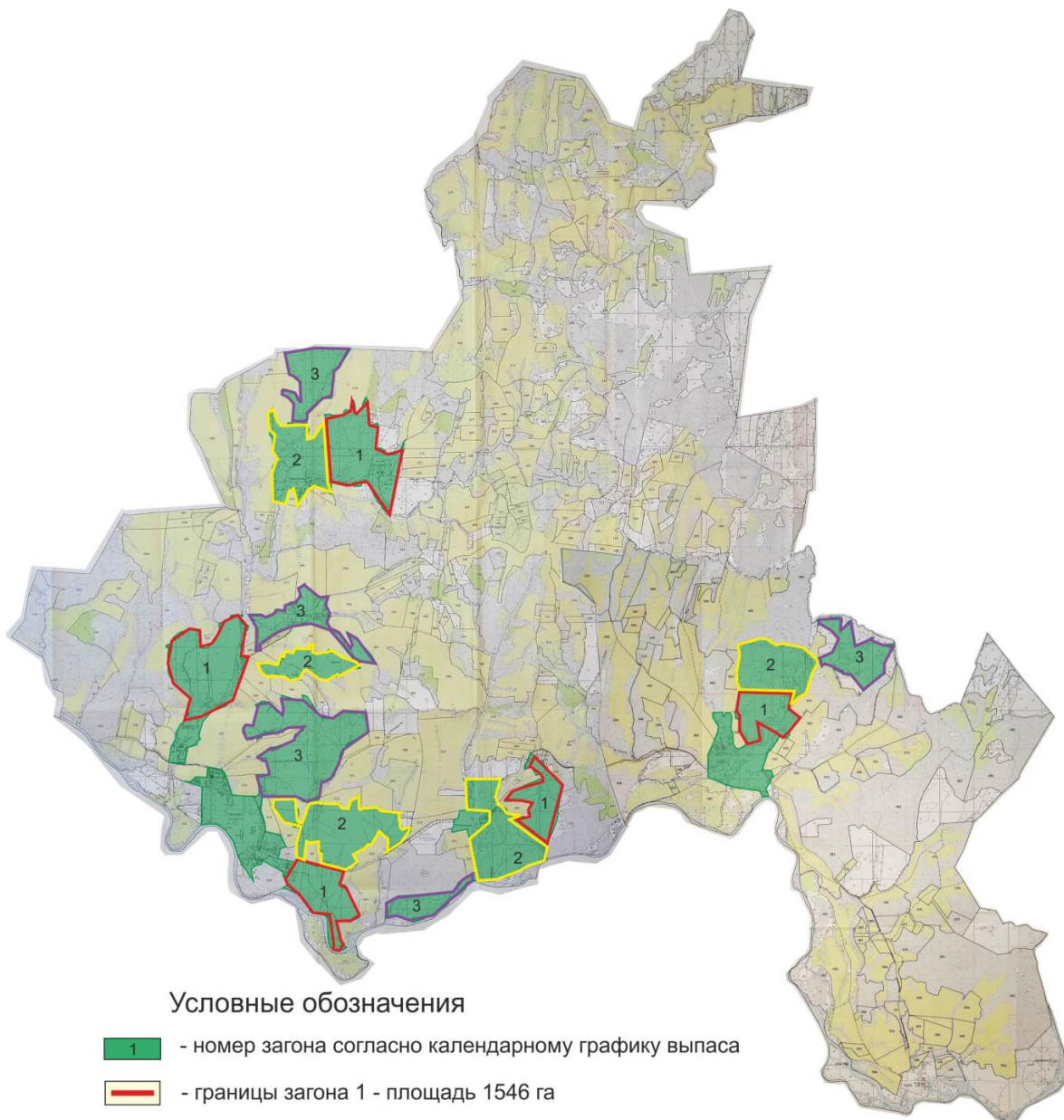


17	Медведев Петр Степанович	3	0	0	0
18	Петин Федор Васильевич	67	0	0	0
19	Рыбалко Сергей Сергеевич	151	0	0	0
20	Рязанов Александр Анатольевич	14	0	0	0
21	Сагандыков Булат Баймуханович	94	0	0	0
22	Севаконеv Виктор Андреевич ФХ ПТ	258	0	0	0
23	Серохвостов Андрей Федорович	17	0	0	0
24	Фирсов Иван Геннадьевич ФХ ПТ	234	0	0	0
25	Фирсова Татьяна Ивановна	88	0	0	0
26	Фоминых Наталья Вячеславовна	21	0	0	0
27	Швенке Роман Владимирович	27	0	0	0
28	Шурманов Айткен Каменович	152	0	0	0
29	Яковенко Валентина Егоровна	36	0	0	0
30	ТОО "Алтай"	63	0	0	0
31	ТОО "Арнат-Агро"	627	0	0	0
32	ТОО "Большереченское"	1951	0	0	0
33	ТОО "Выдрихинское"	12	0	0	0
34	ТОО "ДеВИТА"	1103	266	0	26
35	ТОО "Камышинское-2"	960	0	0	0





36	ТОО "РОТОР VКО"	346	0	0	0
37	ТОО УБИНСКОЕ-Ш"	5483	0	0	0
38	ТОО "Bastau Agro 2020"	1754	0	0	0
		14729	266	0	26

Приложение 3  
к Плану по управлению  
пастбищами  
и их использованию по  
Волчанскому  
сельскому округу  
Шемонаихинского  
района на 2022-2023 годы

**Приемлемые схемы пастбищеоборотов Волчанского сельского округа**

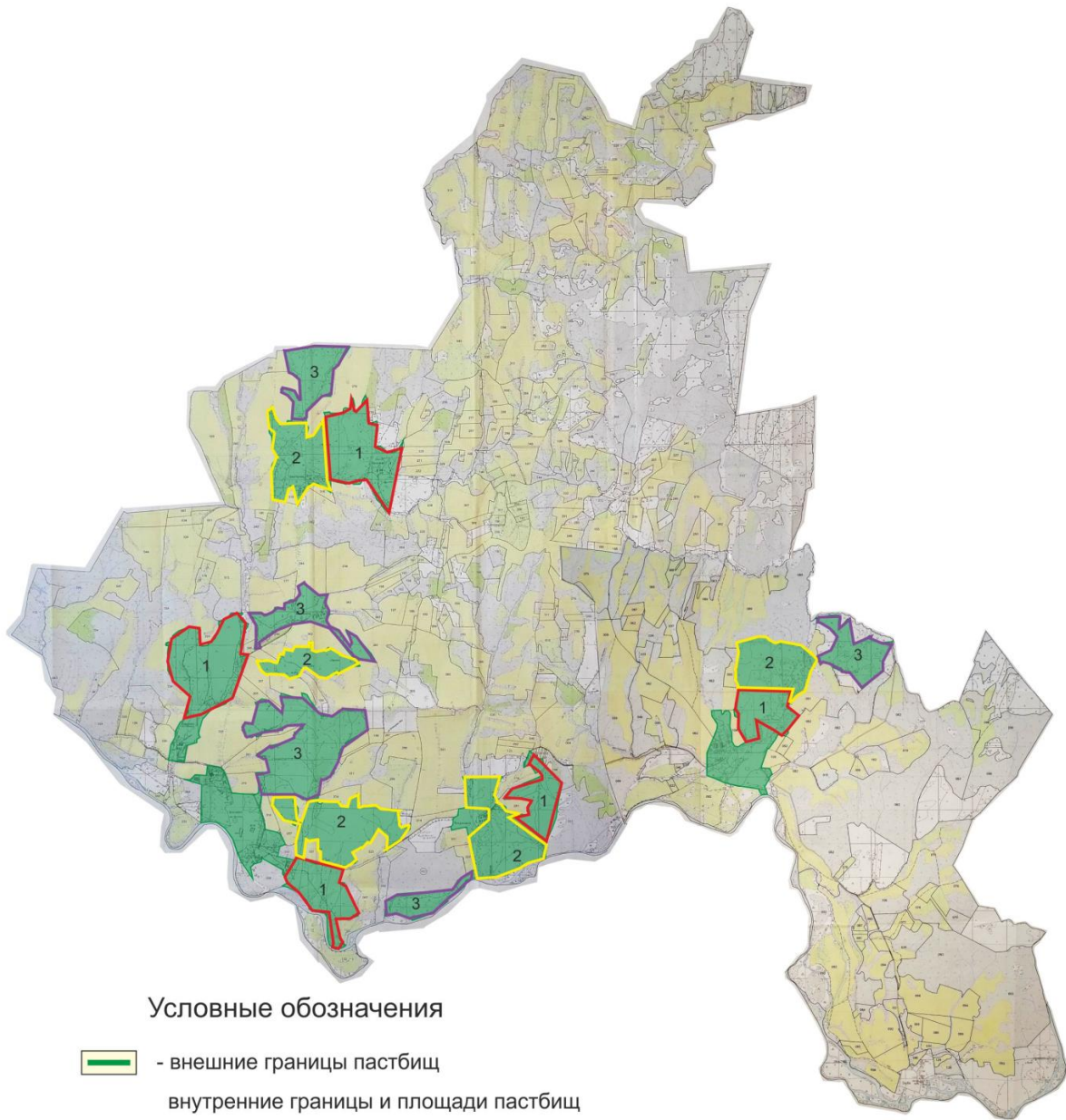


Условные обозначения

-  - номер загона согласно календарному графику выпаса
-  - границы загона 1 - площадь 1546 га
-  - границы загона 2 - площадь 1534 га
-  - границы загона 3 - площадь 1551 га

Приложение 4  
к Плану по управлению  
пастбищами  
и их использованию по  
Волчанскому  
сельскому округу  
Шмонаихинского  
района на 2022-2023 годы

**Карта с обозначением внешних и внутренних границ и площадей пастбищ Волчанского сельского округа**

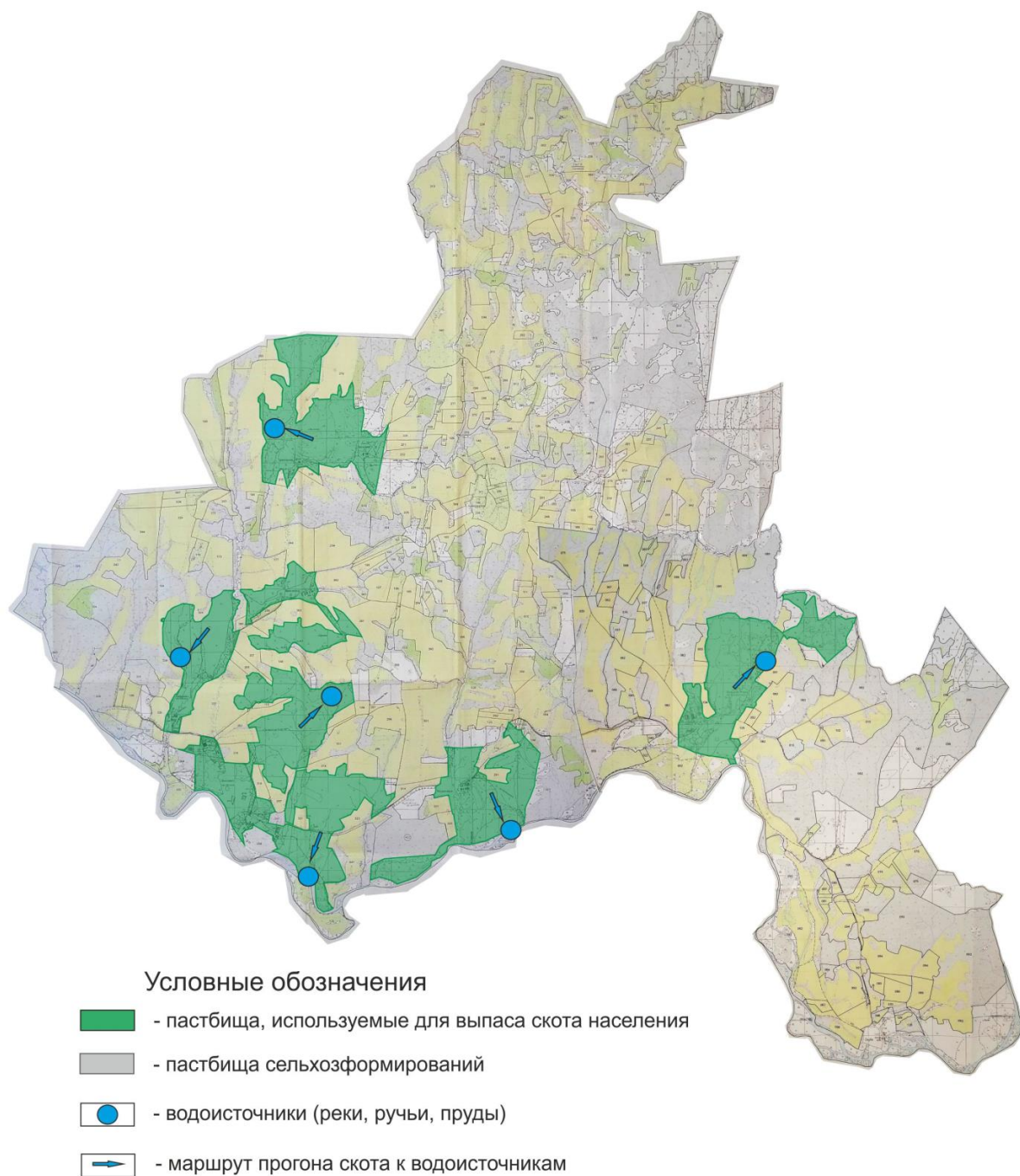


Условные обозначения

- внешние границы пастбищ  
внутренние границы и площади пастбищ
- границы загона 1 - площадь 1546 га
- границы загона 2 - площадь 1534 га
- границы загона 3 - площадь 1551 га
- 1 - номер загона согласно календарному графику выпаса

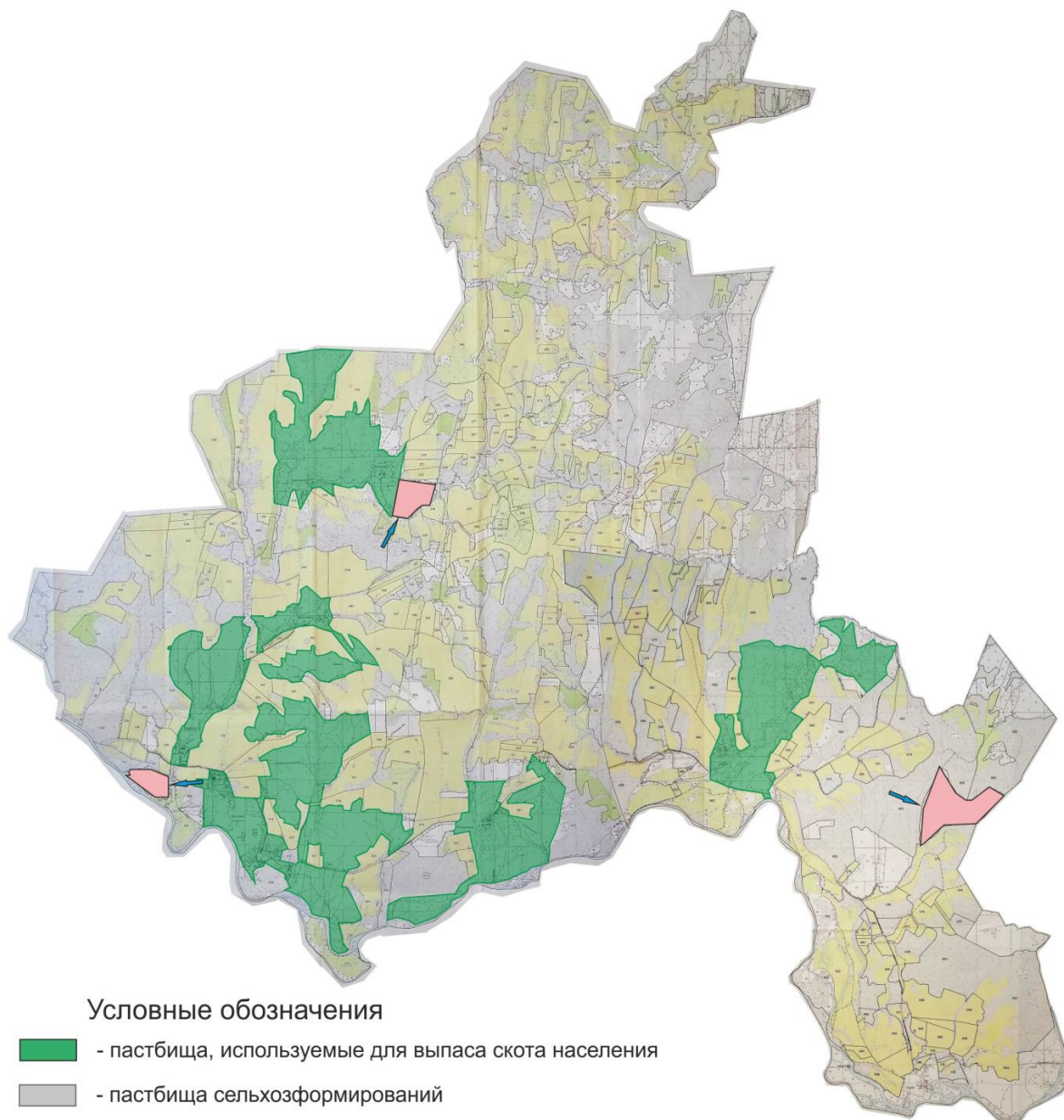
Приложение 5  
к Плану по управлению  
пастбищами  
и их использованию по  
Волчанскому  
сельскому округу  
Шемонаихинского  
района на 2022-2023 годы

# Схема доступа пастбищепользователей к водным источникам Волчанского сельского округа



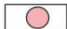



Приложение 6  
к Плану по управлению  
пастбищами  
и их использованию по  
Волчанскому  
сельскому округу Шемонаихинского  
района на 2022-2023 годы

**Схема перераспределения пастбищ для размещения поголовья сельскохозяйственных животных физических и (или) юридических лиц, у которых отсутствуют пастбища, и перемещения его на предоставляемые пастбища Волчанского сельского округа**



**Условные обозначения**

-  - пастбища, используемые для выпаса скота населения
-  - пастбища сельхозформирований
-  - схема перераспределения пастбищ для размещения поголовья сельскохозяйственных животных физических и (или) юридических лиц, у которых отсутствуют пастбища, и перемещения его на предоставляемые пастбища - площадь 1789 га
-  - маршрут прогона скота

Приложение 7  
к Плану по управлению  
пастбищами  
и их использованию по  
Волчанскому  
сельскому округу

**Календарный график по использованию пастбищ, устанавливающий сезонные маршруты выпаса и передвижения сельскохозяйственных животных Волчанского сельского округа**

Период выпаса	Загон 1	Загон 2	Загон 3
	Площадь, га		
	1546	1534	1551
2022 год	1 декада мая- 3 декада июня	1 декада июля- 3 декада августа	1 декада сентября- 3 декада октября
2023 год	1 декада сентября- 3 декада октября	1 декада мая- 3 декада июня	1 декада июля- 3 декада августа