



## **Об утверждении Плана по управлению пастбищами и их использованию по Верх-Убинскому сельскому округу Шемонаихинского района на 2022-2023 годы**

Решение Шемонаихинского районного маслихата Восточно-Казахстанской области от 11 февраля 2022 года № 15/10-VII

В соответствии с подпунктом 15) пункта 1 статьи 6 Закона Республики Казахстан "О местном государственном управлении и самоуправлении в Республике Казахстан", статьей 8 Закона Республики Казахстан "О пастбищах" Шемонаихинский районный маслихат РЕШИЛ:

1. Утвердить План по управлению пастбищами и их использованию по Верх-Убинскому сельскому округу Шемонаихинского района на 2022-2023 годы.

2. Настоящее решение вводится в действие со дня официального опубликования.

*Секретарь Шемонаихинского районного маслихата*

*М. Желдыбаев*

Утвержден  
решением Шемонаихинского  
районного маслихата  
от 11 февраля 2022 года  
№ 15/10-VII

## **План по управлению пастбищами и их использованию по Верх-Убинскому сельскому округу Шемонаихинского района на 2022-2023 годы**

План по управлению пастбищами и их использованию по Верх-Убинскому сельскому округу Шемонаихинского района на 2022-2023 годы разработан в соответствии с Законом Республики Казахстан "О местном государственном управлении и самоуправлении в Республике Казахстан", Законом Республики Казахстан "О пастбищах", приказом Заместителя Премьер-Министра Республики Казахстан - Министра сельского хозяйства Республики Казахстан от 24 апреля 2017 года № 173 "Об утверждении Правил рационального использования пастбищ" (зарегистрирован в Реестре государственной регистрации нормативных правовых актов № 15090), приказом Министра сельского хозяйства Республики Казахстан от 14 апреля 2015 года № 3-3/332 "Об утверждении предельно допустимой нормы нагрузки на общую площадь пастбищ" (зарегистрирован в Реестре государственной регистрации нормативных правовых актов № 11064).

План содержит:

1) схему (карту) расположения пастбищ на территории Верх-Убинского сельского округа в разрезе категорий земель, собственников земельных участков и землепользователей на основании правоустанавливающих документов, согласно приложению 1 к настоящему Плану;

2) список собственников и землепользователей земельных участков пастбищ на территории Верх-Убинского сельского округа, согласно приложению 2 к настоящему Плану;

3) приемлемые схемы пастбищеоборотов Верх-Убинского сельского округа, согласно приложению 3 к настоящему Плану;

4) карту с обозначением внешних и внутренних границ и площадей пастбищ Верх-Убинского сельского округа, согласно приложению 4 к настоящему Плану;

5) схему доступа пастбищепользователей к водным источникам Верх-Убинского сельского округа, согласно приложению 5 к настоящему Плану;

6) схему перераспределения пастбищ для размещения поголовья сельскохозяйственных животных физических и (или) юридических лиц, у которых отсутствуют пастбища, и перемещения его на предоставляемые пастбища Верх-Убинского сельского округа, согласно приложению 6 к настоящему Плану;

7) календарный график по использованию пастбищ, устанавливающий сезонные маршруты выпаса и передвижения сельскохозяйственных животных Верх-Убинского сельского округа, согласно приложению 7 к настоящему Плану.

План принят с учетом сведений о состоянии геоботанического обследования пастбищ, сведений о ветеринарно-санитарных объектах, данных о численности поголовья сельскохозяйственных животных с указанием их владельцев – пастбищепользователей, физических и (или) юридических лиц, данных о количестве гуртов, отар, табунов, сформированных по видам и половозрастным группам сельскохозяйственных животных, сведений о формировании поголовья сельскохозяйственных животных для выпаса на отгонных пастбищах, особенностей выпаса сельскохозяйственных животных на культурных и аридных пастбищах, сведений о сервитутах для прогона скота и иных данных, предоставленных государственными органами, физическими и (или) юридическими лицами.

Верх-Убинский сельский округ расположен в юго-восточной части Шемонаихинского района, вдоль левого берега реки Уба. Административный центр - село Верх-Уба находится в 37 км к юго-востоку от районного центра города Шемонаиха, в округе числится 1 сельский населенный пункт.

Общая площадь Верх-Убинского сельского округа составляет 35188 га, в том числе по категориям:

земли сельскохозяйственного назначения - 20204 га;

земли населенных пунктов - 3027 га;

земли промышленности, транспорта, связи, для нужд космической деятельности, обороны, национальной безопасности и иного несельскохозяйственного назначения - 75 га;

земли лесного фонда - 9583 га;

земли водного фонда - 384 га;

земли запаса - 1915 га.

Природно-климатические зоны: горная лугово-степная, предгорно-степная умеренно влажная. Климат резко-континентальный с большими суточными и годовыми амплитудами температуры воздуха, со среднегодовым количеством осадков 360-390 мм. Зима суровая, лето жаркое, температура воздуха самая низкая -45, самая высокая +40. Среднегодовая температура +10. Относительная влажность - 68 %.

Устойчивый снежный покров устанавливается в середине ноября, сходит в первой декаде апреля. Продолжительность безморозного периода 130-150 дней.

Главной водной артерией является река Уба, на территории округа в нее впадает большое количество ручьев. Основное сельскохозяйственное водоснабжение базируется на поверхностных водах, наличие достаточного количества водных источников обеспечивают полную обводненность пастбищных угодий.

Почвенный покров территории представлен горно-лесными светлосерыми оподзоленными почвами, распространены черноземы (оподзоленные, выщелоченные, южные и обыкновенные), каштановые почвы, пойменно-луговые почвы.

Растительность горная лугово-степная, разнотравно-злаковые луга, умеренно-влажные и разнотравно-злаковые остепненные луга и степи.

Для выпаса животных используются пастбища, входящие в земли сельскохозяйственного назначения, земли населенных пунктов и земли запаса.

Отгонных сезонных пастбищ на территории округа нет.

В округе действует 1 ветеринарный пункт, имеется 1 скотомогильник.

По Верх-Убинскому сельскому округу всего числится: 979 голов крупного рогатого скота, в том числе 421 дойных коров, 1084 голов мелкого рогатого скота, 289 голов лошадей (таблица № 1).

таблица № 1

	Имеющееся поголовье			
	КРС		МРС	Лошади
	всего	в том числе дойные		
Всего по Верх-Убинскому сельскому округу, в том числе:	979	421	1084	289
население	979	421	1084	289
КХ и ТОО	0	0	0	0

Расчет потребности в пастбищах по округу проведен согласно нормам нагрузки установленных Приказом Министра сельского хозяйства Республики Казахстан от 14 апреля 2015 года № 3-3/332 "Об утверждении предельно допустимой нормы нагрузки на общую площадь пастбищ", исходя из природной зоны, в которой расположен округ и типа пастбищ, при норме нагрузки на голову КРС - 2,5 га/гол., МРС - 0,5 га/гол., лошадей - 3 га/гол., в соответствии с имеющимся поголовьем.

Согласно статьи 15 Закона Республики Казахстан "О пастбищах", для удовлетворения нужд местного населения Верх-Убинского сельского округа по содержанию маточного (дойного) поголовья сельскохозяйственных животных потребность в пастбищах составляет 1052,5 га (таблица № 2), при имеющихся пастбищных угодьях населенного пункта в размере 2122 га, дефицита пастбищ нет.

таблица № 2

№	Сельский округ	Площадь пастбищ, (га)	Наличие дойных коров (гол.)	Норма потребности пастбищ на 1 гол., (га)	Потребность пастбищ, (га)	Дефицит, (га)
1	Верх-Убинский	2122	421	2,5	1052,5	нет

В структуре земель населенных пунктов сельскохозяйственные угодья занимают 2336 га, в том числе 1531 га пастбищ для нужд населения.

Поголовье скота местного населения Верх-Убинского сельского округа составляет: крупного рогатого скота 979 голов, мелкого рогатого скота 1084 голов, лошадей 289 голов (таблица № 3).

таблица № 3

Наименование округа	Закрепленные земли за населенными пунктами	в т.ч. пастбищные угодья для нужд населения	Количество с/х животных по видам у населения	из них		Средняя нагрузка на голову, га	Потребность в пастбищах согласно нормативам на выпасаемых животных	Дополнительная потребность в пастбищах на выпасаемых животных	Восполнение потребности за счет свободных участков пастбищ
				стойлового содержания	выпасаемые				
Верх-Убинский сельский округ	3027	2122					1700	-422	пастбищ дополнительно не требуется
Поголовье: КРС			979	469	510	2,5	1275		
МРС			1084	534	550	0,5	275		
лошади			289	239	50	3	150		

Согласно расчету потребности в пастбищах на выпасаемое поголовье скота у населения по округу пастбищ дополнительно не требуется, дефицита нет.

В составе земель сельскохозяйственного назначения округа числится 7970 га пастбищ, практически все земли сельскохозяйственного назначения находятся в пользовании и собственности физических лиц и негосударственных юридических лиц.

Поголовье в сельскохозяйственных формированиях округа - ТОО, крестьянских и фермерских хозяйствах отсутствует, пастбищ дополнительно не требуется, дефицита нет (таблица № 4).

таблица № 4

Наименование округа	Земли сельскохозяйственного назначения	в т.ч. пастбищные угодья	Количество поголовья с/х животных по видам у населения	из них		Средняя нагрузка на голову, га	Потребность в пастбищах согласно нормативам на выпасаемых животных	Дополнительная потребность в пастбищах на выпасаемых животных	Восполнение потребности за счет свободных участков пастбищ
				стойловое содержание	выпасаемые				
Верх-Убинский сельский округ	20204	6574					0	-6574	пастбищ дополнительно не требуется
Поголовье: КРС			0	0	0	2,5	0		
МРС			0	0	0	0,5	0		
лошади			0	0	0	3	0		

Чтобы не допустить ухудшения кормового достоинства и снижения урожая травостоя естественных и сеяных пастбищ при использовании сельскохозяйственных угодий необходимо соблюдать пастбищеобороты, что улучшит состояние кормовой базы.

Пастбищеоборотом называется такая система использования пастбищ и ухода за ними, при которой в определенном порядке (в течение сезона, через год или несколько лет) изменяются сроки и способы их использования. Для этого периодически чередуют выпас и сенокосение со сменой сроков пастбища, предоставляют пастбищу отдых.

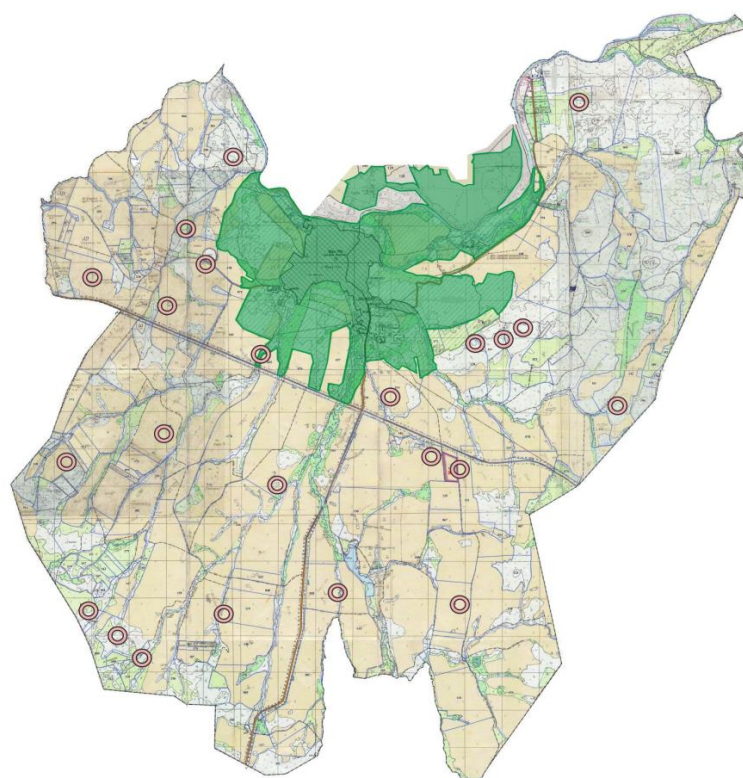
Исходя из природно-климатических условий и сбитости пастбищ (что особенно актуально применительно к пастбищам, используемым населением), используется сменно-сезонный пастбищеоборот, который предусматривает трех-загонную схему с последовательной сменой загонов в течение сезонов года. При такой схеме пастбищеоборота каждый участок необходимо делить на загоны очередного стравливания: для начала, середины и конца сезона.

Пастбищеоборот необходимо применять при организации пастбищ для выпаса скота, учитывая приемлемые схемы пастбищеоборотов, согласно приложению 3 к настоящему Плану.

Разработанный План по управлению пастбищами и их использованию по Верх-Убинскому сельскому округу Шемонаихинского района на 2022-2023 годы позволит обеспечить рациональное использование пастбищ, улучшить их состояние, предотвратить процесс деградации.

и их использованию по  
Верх-Убинскому  
сельскому округу  
Шемонаихинского  
района на 2022-2023 годы

**Схема (карта) расположения пастбищ на территории Верх-Убинского сельского округа в разрезе категорий земель, собственников земельных участков и землепользователей на основании правоустанавливающих документов**



**Условные обозначения**

- пастбища, используемые для выпаса скота населения
- пастбища сельхозформирований
- - собственники земельных участков и землепользователи

Приложение 2  
к Плану по управлению  
пастбищами  
и их использованию по  
Верх-Убинскому

**Список собственников и землепользователей земельных участков пастбищ на территории  
Верх-Убинского сельского округа**

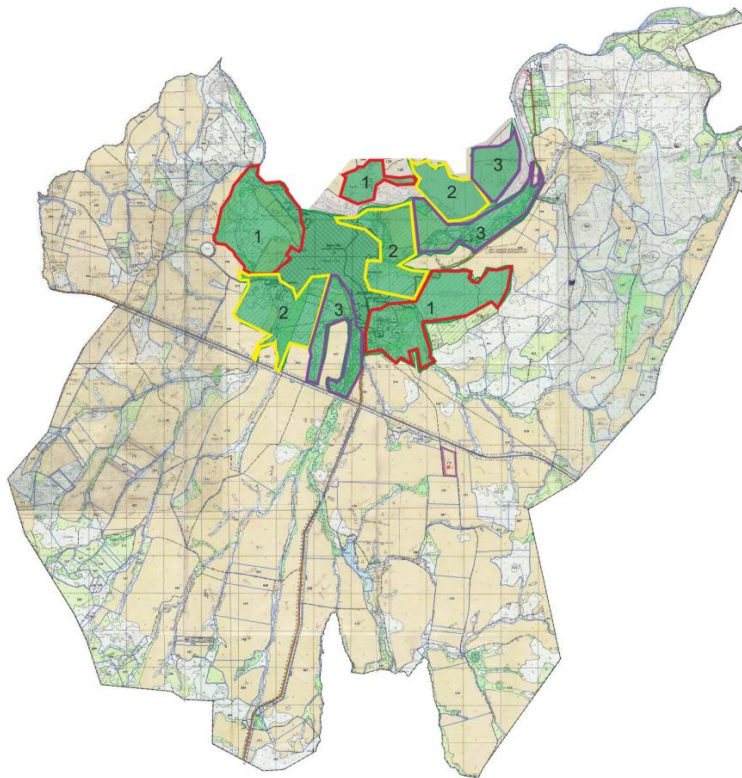
№	Наименование землепользовате ля	Площадь пастбищ (га)	Наличие скота по видам (голов)		
			КРС	МРС	Лошади
1	Авдеев Игорь Борисович	23	0	0	0
2	Ахмеджанов А с е н Ахмеджанович	14	0	0	0
3	Глушков Сергей Алексеевич	28	0	0	0
4	Гусляков Алексей Григорьевич	15	0	0	0
5	Демьяненко Владимир Анатольевич	5	0	0	0
6	Екимов Дмитрий Владимирович ФХ ПТ	20	0	0	0
7	Лемешко Евгений Борисович	6	0	0	0
8	Смаилов Аскар Матаевич	12	0	0	0
9	Смирнова Оксана Семеновна	23	0	0	0
10	Эгамбердиев Р у с т а м Шавкатжонович	10	0	0	0
11	Эгамбердиева А с и я Айткановна	16	0	0	0
12	Т О О Выдрихинское"	12	0	0	0
13	Т О О ГОРОДНИЧЕВ А"	10	0	0	0
14	ТОО "ЗАЩИТА УБА"	5047	0	0	0

15	ТОО "Межовское"	4	0	0	0
16	ТОО "Ново-Ильинское"	487	0	0	0
17	ТОО "НПК Биосфера плюс"	5	0	0	0
18	ТОО "Саякова и К"	15	0	0	0
19	ТОО "Сметанин"	418	0	0	0
20	ТОО "ТРИ СОЛНЦА"	73	0	0	0
21	ТОО "УБА АГРО"	210	0	0	0
22	ТОО "Уба урожайная"	95	0	0	0
23	ТОО "УБА-ПРОСТОР"	26	0	0	0
		6574	0	0	0



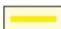

Приложение 3  
к Плану по управлению  
пастбищами  
и их использованию по  
Верх-Убинскому  
сельскому округу  
Шемонаихинского  
района на 2022-2023 годы

**Приемлемые схемы пастбищеоборотов Верх-Убинского сельского округа**



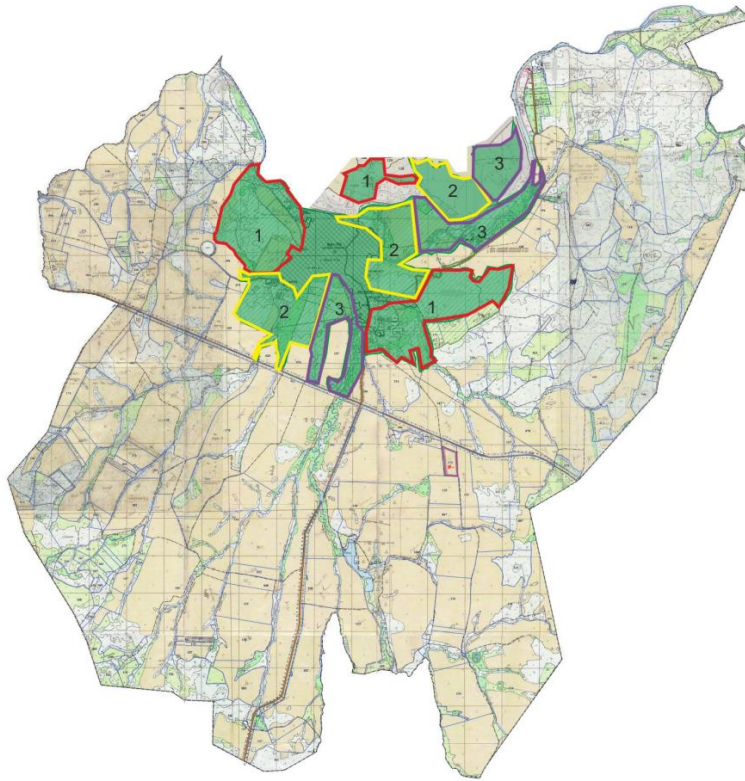


#### Условные обозначения

-  - номер загона согласно календарному графику выпаса
-  - границы загона 1 - площадь 706 га
-  - границы загона 2 - площадь 711 га
-  - границы загона 3 - площадь 705 га

Приложение 4  
к Плану по управлению  
пастбищами  
и их использованию по  
Верх-Убинскому  
сельскому округу  
Шемонаихинского  
района на 2022-2023 годы

**Карта с обозначением внешних и внутренних границ и площадей пастбищ Верх-Убинского сельского округа**

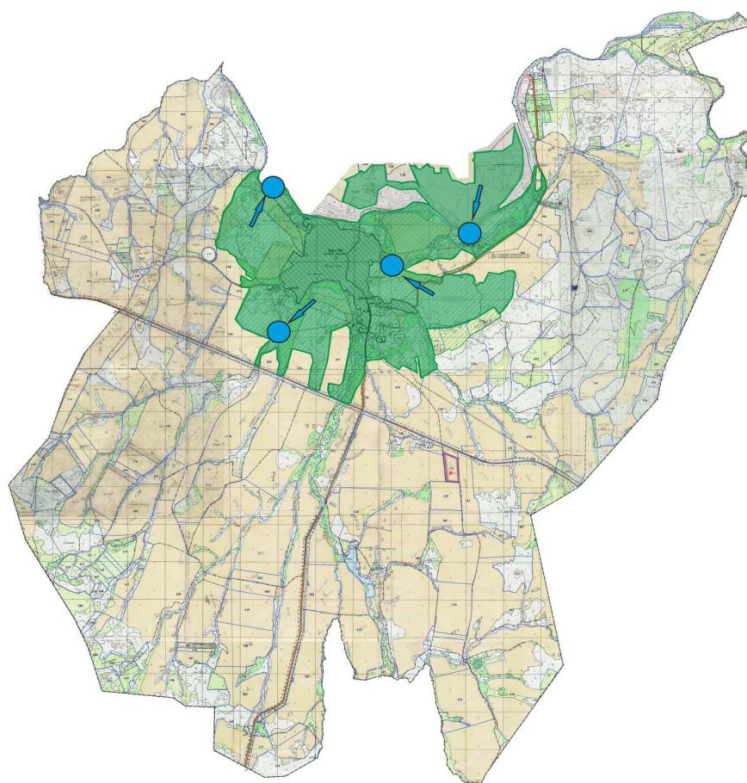


#### Условные обозначения





- внешние границы пастбищ  
внутренние границы и площади пастбищ
- границы загона 1 - площадь 706 га
- границы загона 2 - площадь 711 га
- границы загона 3 - площадь 705 га
- 1 - номер загона согласно календарному графику выпаса

Приложение 5  
к Плану по управлению  
пастбищами  
и их использованию по  
Верх-Убинскому  
сельскому округу  
Шемонаихинского  
района на 2022-2023 годы

**Схема доступа пастбищепользователей к водным источникам Верх-Убинского сельского округа**

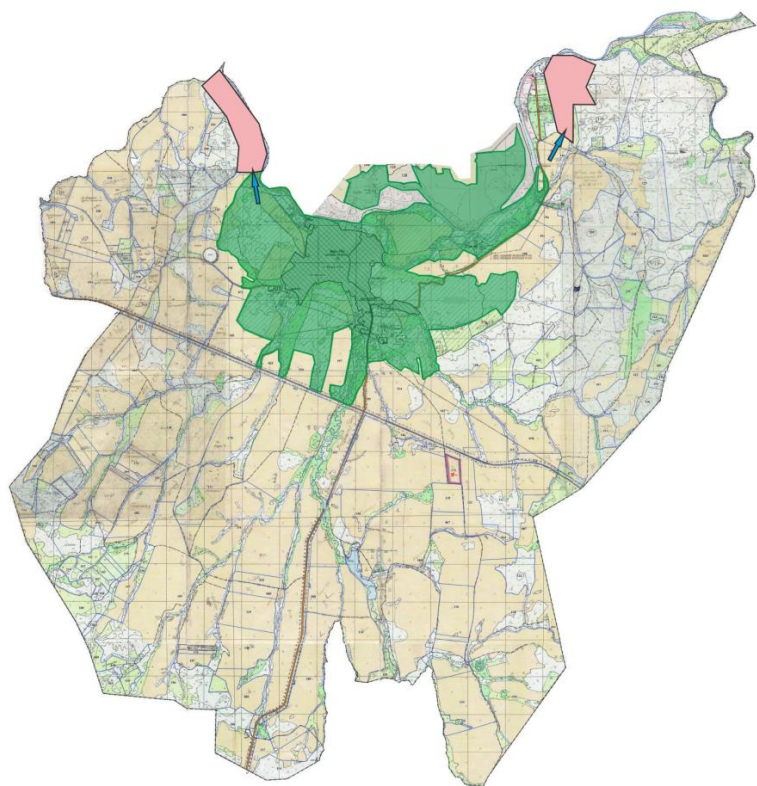


#### Условные обозначения

-  - пастбища, используемые для выпаса скота населения
-  - пастбища сельхозформирований
-  - водоисточники (реки, ручьи, пруды)
-  - маршрут прогона скота к водоисточникам

Приложение 6  
к Плану по управлению  
пастбищами  
и их использованию по  
Верх-Убинскому  
сельскому округу  
Шемонаихинского  
района на 2022-2023 годы

**Схема перераспределения пастбищ для размещения поголовья сельскохозяйственных животных физических и (или) юридических лиц, у которых отсутствуют пастбища, и перемещения его на предоставляемые пастбища Верх-Убинского сельского округа**



**Условные обозначения**

- пастбища, используемые для выпаса скота населения
- пастбища сельхозформирований
- - схема перераспределения пастбищ для размещения поголовья сельскохозяйственных животных физических и (или) юридических лиц, у которых отсутствуют пастбища, и перемещения его на предоставляемые пастбища - площадь 1915 га
- маршрут прогона скота

Приложение 7  
к Плану по управлению  
пастбищами  
и их использованию по  
Верх-Убинскому  
сельскому округу  
Шемонаихинского  
района на 2022-2023 годы

**Календарный график по использованию пастбищ, устанавливающий сезонные маршруты выпаса и передвижения сельскохозяйственных животных Верх-Убинского сельского округа**

	Загон 1	Загон 2	Загон 3
Период выпаса	Площадь, га		

	706	711	705
2022 год	1 декада мая- 3 декада июня	1 декада июля- 3 декада августа	1 декада сентября- 3 декада октября
2023 год	1 декада сентября- 3 декада октября	1 декада мая- 3 декада июня	1 декада июля- 3 декада августа

© 2012. РГП на ПХВ «Институт законодательства и правовой информации Республики Казахстан»  
Министерства юстиции Республики Казахстан