



## **Об утверждении Плана по управлению пастбищами и их использованию по Выдрихинскому сельскому округу Шемонаихинского района на 2022-2023 годы**

Решение Шемонаихинского районного маслихата Восточно-Казахстанской области от 11 февраля 2022 года № 15/11-VII

В соответствии с подпунктом 15) пункта 1 статьи 6 Закона Республики Казахстан "О местном государственном управлении и самоуправлении в Республике Казахстан", статьей 8 Закона Республики Казахстан "О пастбищах" Шемонаихинский районный маслихат РЕШИЛ:

1. Утвердить План по управлению пастбищами и их использованию по Выдрихинскому сельскому округу Шемонаихинского района на 2022-2023 годы.

2. Настоящее решение вводится в действие со дня официального опубликования.

*Секретарь Шемонаихинского районного маслихата*

*М. Желдыбаев*

Утвержден  
решением Шемонаихинского  
районного маслихата  
от 11 февраля 2022 года  
№ 15/11-VII

## **План по управлению пастбищами и их использованию по Выдрихинскому сельскому округу Шемонаихинского района на 2022-2023 годы**

План по управлению пастбищами и их использованию по Выдрихинскому сельскому округу Шемонаихинского района на 2022-2023 годы разработан в соответствии с Законом Республики Казахстан "О местном государственном управлении и самоуправлении в Республике Казахстан", Законом Республики Казахстан "О пастбищах", приказом Заместителя Премьер-Министра Республики Казахстан - Министра сельского хозяйства Республики Казахстан от 24 апреля 2017 года № 173 "Об утверждении Правил рационального использования пастбищ" (зарегистрирован в Реестре государственной регистрации нормативных правовых актов № 15090), приказом Министра сельского хозяйства Республики Казахстан от 14 апреля 2015 года № 3-3/332 "Об утверждении предельно допустимой нормы нагрузки на общую площадь пастбищ" (зарегистрирован в Реестре государственной регистрации нормативных правовых актов № 11064).

План содержит:

1) схему (карту) расположения пастбищ на территории Выдрихинского сельского округа в разрезе категорий земель, собственников земельных участков и землепользователей на основании правоустанавливающих документов, согласно приложению 1 к настоящему Плану;

2) список собственников и землепользователей земельных участков пастбищ на территории Выдрихинского сельского округа, согласно приложению 2 к настоящему Плану;

3) приемлемые схемы пастбищеоборотов Выдрихинского сельского округа, согласно приложению 3 к настоящему Плану;

4) карту с обозначением внешних и внутренних границ и площадей пастбищ Выдрихинского сельского округа, согласно приложению 4 к настоящему Плану;

5) схему доступа пастбищепользователей к водным источникам Выдрихинского сельского округа, согласно приложению 5 к настоящему Плану;

6) схему перераспределения пастбищ для размещения поголовья сельскохозяйственных животных физических и (или) юридических лиц, у которых отсутствуют пастбища, и перемещения его на предоставляемые пастбища Выдрихинского сельского округа, согласно приложению 6 к настоящему Плану;

7) календарный график по использованию пастбищ, устанавливающий сезонные маршруты выпаса и передвижения сельскохозяйственных животных Выдрихинского сельского округа, согласно приложению 7 к настоящему Плану.

План принят с учетом сведений о состоянии геоботанического обследования пастбищ, сведений о ветеринарно-санитарных объектах, данных о численности поголовья сельскохозяйственных животных с указанием их владельцев – пастбищепользователей, физических и (или) юридических лиц, данных о количестве гуртов, отар, табунов, сформированных по видам и половозрастным группам сельскохозяйственных животных, сведений о формировании поголовья сельскохозяйственных животных для выпаса на отгонных пастбищах, особенностей выпаса сельскохозяйственных животных на культурных и аридных пастбищах, сведений о сервитутах для прогона скота и иных данных, предоставленных государственными органами, физическими и (или) юридическими лицами.

Выдрихинский сельский округ расположен в юго-восточной части Шемонаихинского района, вдоль левого берега реки Уба. Административный центр - село Выдриха находится в 17,5 км к юго-востоку от районного центра города Шемонаиха, в округе числится 2 сельских населенных пункта.

Общая площадь Выдрихинского сельского округа составляет 33965 га, в том числе по категориям:

земли сельскохозяйственного назначения - 29122 га;

земли населенных пунктов - 3428 га;

земли промышленности, транспорта, связи, для нужд космической деятельности, обороны, национальной безопасности и иного несельскохозяйственного назначения - 178 га;

земли водного фонда - 235 га;

земли запаса - 1002 га.

Природно-климатические зоны: горная лугово-степная, предгорно-степная умеренно влажная. Климат резко-континентальный с большими суточными и годовыми амплитудами температуры воздуха, со среднегодовым количеством осадков 360-390 мм. Зима суровая, лето жаркое, температура воздуха самая низкая –45, самая высокая +40. Среднегодовая температура +10. Относительная влажность - 68 %.

Устойчивый снежный покров устанавливается в середине ноября, сходит в первой декаде апреля. Продолжительность безморозного периода 130-150 дней.

Главной водной артерией является река Уба, на территории округа в нее впадает большое количество ручьев. Основное сельскохозяйственное водоснабжение базируется на поверхностных водах, наличие достаточного количества водных источников обеспечивают полную обводненность пастбищных угодий.

Почвенный покров территории представлен горно-лесными светлосерыми оподзоленными почвами, распространены черноземы (оподзоленные, выщелоченные, южные и обыкновенные), каштановые почвы, пойменно-луговые почвы.

Растительность горная лугово-степная, разнотравно-злаковые луга, умеренно-влажные и разнотравно-злаковые остепненные луга и степи.

Для выпаса животных используются пастбища, входящие в земли сельскохозяйственного назначения, земли населенных пунктов и земли запаса.

Отгонных сезонных пастбищ на территории округа нет.

По Выдрихинскому сельскому округу всего числится: 2430 голов крупного рогатого скота, в том числе 777 дойных коров, 1053 голов мелкого рогатого скота, 301 голов лошадей (таблица № 1).

таблица № 1

	Имеющееся поголовье			
	КРС		МРС	Лошади
	всего	в том числе дойные		
Всего по Выдрихинскому сельскому округу, в том числе:	2430	777	1053	301
население	1373	343	1046	201
КХ и ТОО	1057	434	7	100

Расчет потребности в пастбищах по округу проведен согласно нормам нагрузки установленных Приказом Министра сельского хозяйства Республики Казахстан от 14 апреля 2015 года № 3-3/332 "Об утверждении предельно допустимой нормы нагрузки на общую площадь пастбищ", исходя из природной зоны, в которой расположен округ и типа пастбищ, при норме нагрузки на голову КРС - 2,5 га/гол., МРС - 0,5 га/гол., лошадей - 3 га/гол., в соответствии с имеющимся поголовьем.

Согласно статьи 15 Закона Республики Казахстан "О пастбищах", для удовлетворения нужд местного населения Выдрихинского сельского округа по



Наименование округа	Земли сельскохозяйственного назначения	в т.ч. пастбищные угодья	Количество поголовья с/х животных по видам у населения	стойловое содержание	выпасаемые	Средняя нагрузка на голову, га	Потребность в пастбищах согласно нормативам на выпасаемых животных	Дополнительная потребность в пастбищах на выпасаемых животных	Восполнение потребности за счет свободных участков пастбищ
Выдрихинский сельский округ	29122	7529					1516	-6013	пастбищ дополнительно не требуется
Поголовье: КРС			1057	572	485	2,5	1213		
МРС			7	0	7	0,5	4		
лошади			100	0	100	3	300		

Согласно расчету потребности в пастбищах на выпасаемое поголовье скота в сельскохозяйственных формированиях по округу пастбищ дополнительно не требуется, дефицита нет.

Чтобы не допустить ухудшения кормового достоинства и снижения урожая травостоя естественных и сеяных пастбищ при использовании сельскохозяйственных угодий необходимо соблюдать пастбищеобороты, что улучшит состояние кормовой базы.

Пастбищеоборотом называется такая система использования пастбищ и ухода за ними, при которой в определенном порядке (в течение сезона, через год или несколько лет) изменяются сроки и способы их использования. Для этого периодически чередуют выпас и сенокосение со сменой сроков пастбы, предоставляют пастбищу отдых.

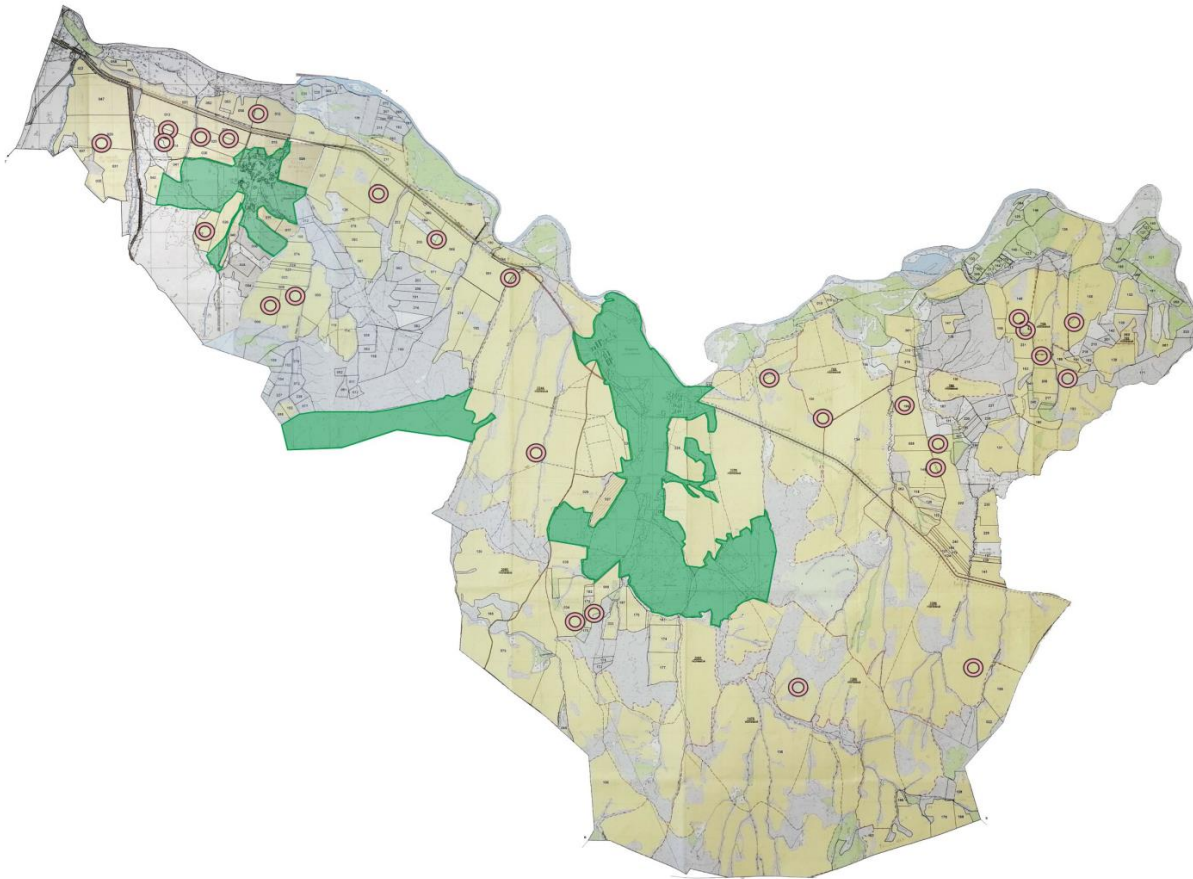
Исходя из природно-климатических условий и сбитости пастбищ (что особенно актуально применительно к пастбищам, используемым населением), используется сменно-сезонный пастбищеоборот, который предусматривает трех-загонную схему с последовательной сменой загон в течение сезонов года. При такой схеме пастбищеоборота каждый участок необходимо делить на загоны очередного стравливания: для начала, середины и конца сезона.

Пастбищеоборот необходимо применять при организации пастбищ для выпаса скота, учитывая приемлемые схемы пастбищеоборотов, согласно приложению 3 к настоящему Плану.




Разработанный План по управлению пастбищами и их использованию по Выдрихинскому сельскому округу Шемонаихинского района на 2022-2023 годы позволит обеспечить рациональное использование пастбищ, улучшить их состояние, предотвратить процесс деградации.

Приложение 1  
к Плану по управлению  
пастбищами  
и их использованию по  
Выдрихинскому  
сельскому округу  
Шемонаихинского  
района на 2022-2023 годы

**Схема (карта) расположения пастбищ на территории Выдрихинского сельского округа в разрезе категорий земель, собственников земельных участков и землепользователей на основании правоустанавливающих документов**



Условные обозначения

-  - пастбища, используемые для выпаса скота населения
-  - пастбища сельхозформирований
-  - собственники земельных участков и землепользователи

Приложение 2  
к Плану по управлению  
пастбищами  
и их использованию по  
Выдрихинскому

**Список собственников и землепользователей земельных участков пастбищ на территории  
Выдрихинского сельского округа**

№	Наименование землепользовате ля	Площадь пастбищ (га)	Наличие скота по видам (голов)		
			КРС	МРС	Лошади
1	Агеев Виктор Александрович	12	0	0	0
2	Банников Юрий Николаевич	25	0	0	0
3	Батенькова Нина Геннадьевна	28	0	0	0
4	Батуев Валерий Владимирович	26	0	0	0
5	Бельков Анатолий Васильевич	51	39	0	11
6	Бурцева Наталья Михайловна	26	0	0	0
7	Васина Надежда Кирилловна	23	0	0	0
8	Гаврилов Анатолий Васильевич	5	0	0	0
9	Галяпин Валерий Юрьевич	9	0	0	0
10	Галяпин Виктор Владимирович	19	0	0	0
11	Глушков Сергей Алексеевич	141	0	0	0
12	Гусев Алексей Васильевич	8	0	0	0
13	Диль Александр Давидович	20	0	0	0
14	Егорин Николай Гаврилович	25	0	0	0
15	Захаров Андрей Сергеевич	5	0	0	0
16	Захарова Инна Валерьевна	16	0	0	0
17	Зинченко Виктор Иванович	28	0	0	0

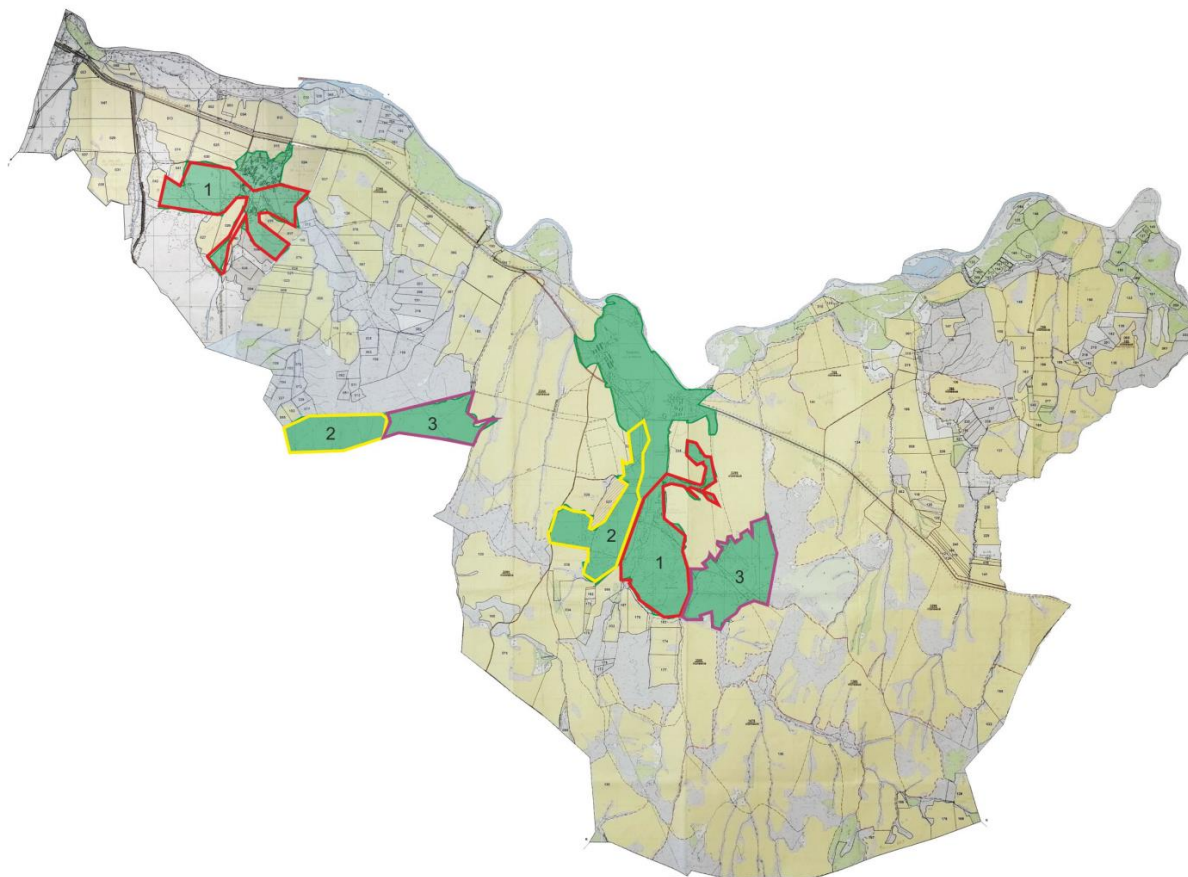
18	Колмагоров Александр Андреевич	66	0	0	0
19	Колмогоров Сергей Иванович	78	0	0	0
20	Кургин Андрей Викторович	9	0	0	0
21	Ларионов Александр Кириллович	31	0	0	0
22	Логунова Вера Александровна	13	0	0	0
23	Манакин Виталий Борисович	12	0	0	0
24	Меркульев Владимир Федорович	44	0	0	0
25	Миляева Людмила Григорьевна	31	0	0	0
26	Моноенко Сергей Михайлович	6	0	0	0
27	Наумбетов Иван Иванович	96	0	0	0
28	Нечкин Сергей Прохорович	2	0	0	0
29	Николашин Виктор Анатольевич	20	0	0	0
30	Обухов Александр Николаевич	12	0	0	0
31	Пархоменко Александр Владимирович	9	0	0	0
32	Серохвостов Игорь Петрович ПТ "Альянс"	66	0	0	0
33	Серохвостов П е т р Михайлович	18	0	0	0
34	С ы ч Ы в Александр Васильевич	11	0	0	0
35	СычЎв Сергей Васильевич	20	0	0	0







36	Толмачев Сергей Иванович	23	0	0	0
37	Толочко Сергей Михайлович	26	0	0	0
38	Филимонов Александр Геннадьевич	1	0	0	0
39	Худяков Владимир Николаевич	1	0	0	0
40	Худяков Сергей Николаевич	13	0	0	0
41	Циглер Эдуард Вендлинович	58	0	0	0
42	Шматова Людмила Павловна	11	0	0	0
43	Шушаков Александр Михайлович "Мечта"	51	0	0	0
44	Шушаков Николай Иванович	14	0	0	0
45	Т О О Выдрихинское"	5685	987	0	58
46	Т О О ГАЛЯПИН и К"	62	0	0	0
47	ТОО "КИЕВКА"	40	0	0	0
48	Т О О МАРАЛИХА"	281	0	0	0
49	Т О О Межовское"	221	0	0	0
50	ПК "Агро-Союз"	31	0	0	0
51	Швенке Р.В.	0	0	7	31
52	Акинская Н.Б.	0	4	0	0
53	Шередеко Р.А.	0	22	0	0
54	Гаврилюк А.М.	0	5	0	0
		7529	1057	7	100

Приложение 3  
к Плану по управлению  
пастбищами  
и их использованию по  
Выдрихинскому  
сельскому округу  
Шемонаихинского  
района на 2022-2023 годы

## Приемлемые схемы пастбищеоборотов Выдрихинского сельского округа

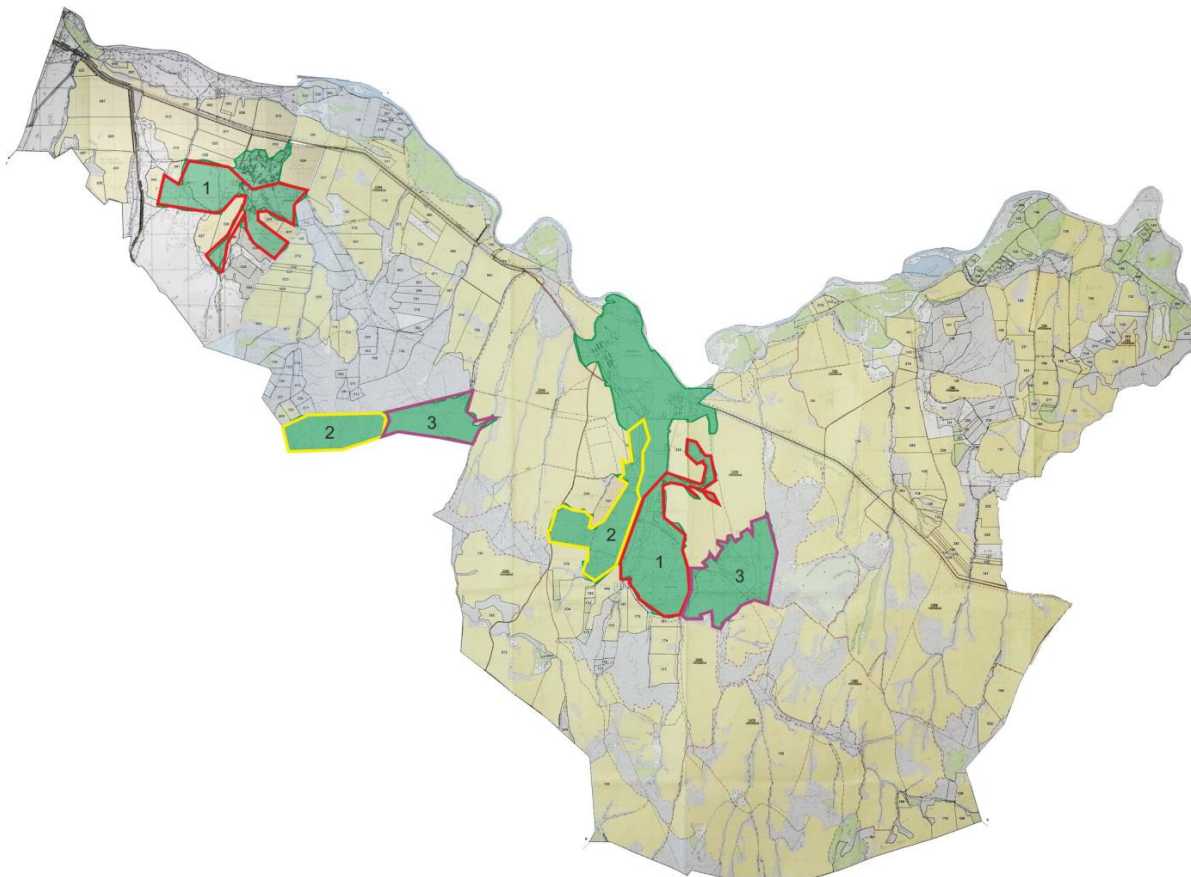


### Условные обозначения

-  - номер загона согласно календарному графику выпаса
-  - границы загона 1 - площадь 825 га
-  - границы загона 2 - площадь 830 га
-  - границы загона 3 - площадь 832 га

Приложение 4  
к Плану по управлению  
пастбищами  
и их использованию по  
Выдрихинскому  
сельскому округу  
Шемонаихинского  
района на 2022-2023 годы

**Карта с обозначением внешних и внутренних границ и площадей пастбищ Выдрихинского сельского округа**

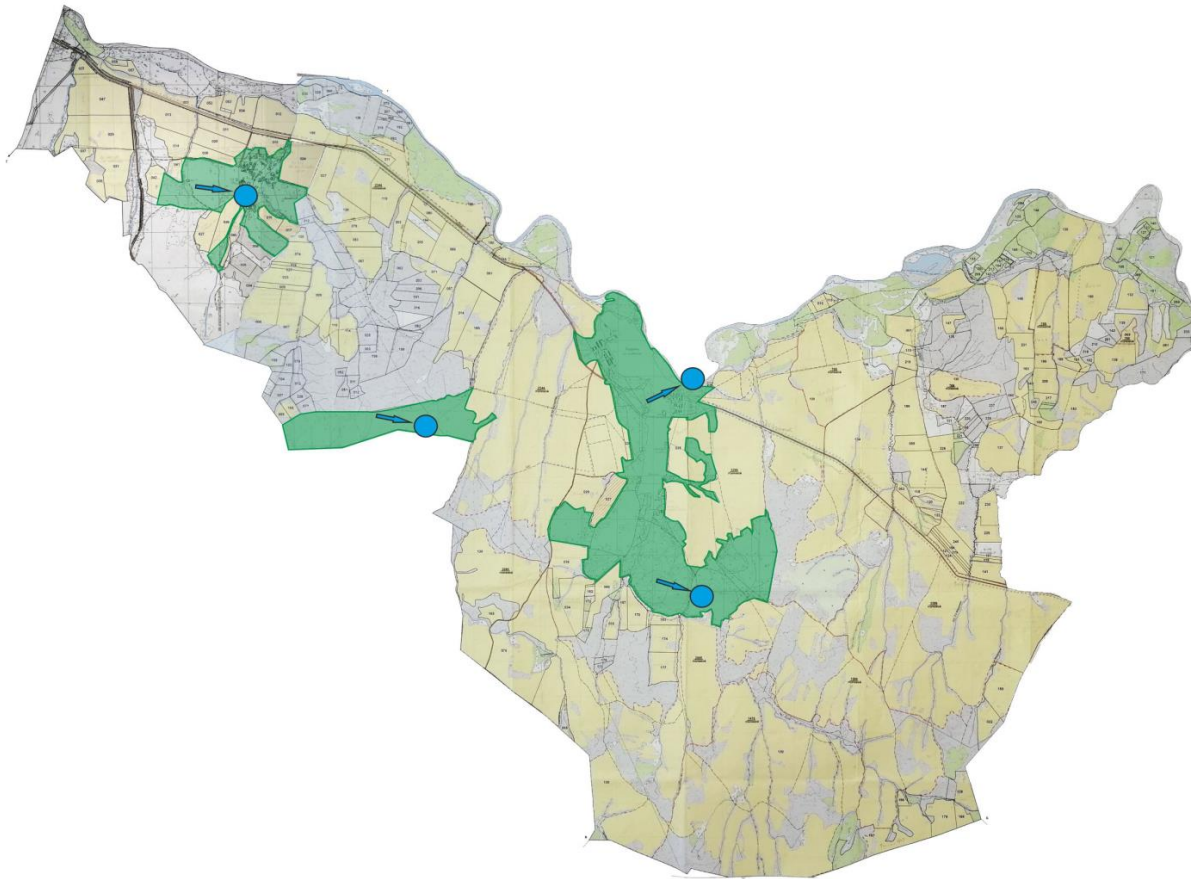


Условные обозначения





- внешние границы пастбищ  
внутренние границы и площади пастбищ
- границы загона 1 - площадь 825 га
- границы загона 2 - площадь 830 га
- границы загона 3 - площадь 832 га
- 1 - номер загона согласно календарному графику выпаса

Приложение 5  
к Плану по управлению  
пастбищами  
и их использованию по  
Выдрихинскому  
сельскому округу  
Шемонаихинского  
района на 2022-2023 годы

**Схема доступа пастбищепользователей к водным источникам Выдрихинского сельского округа**

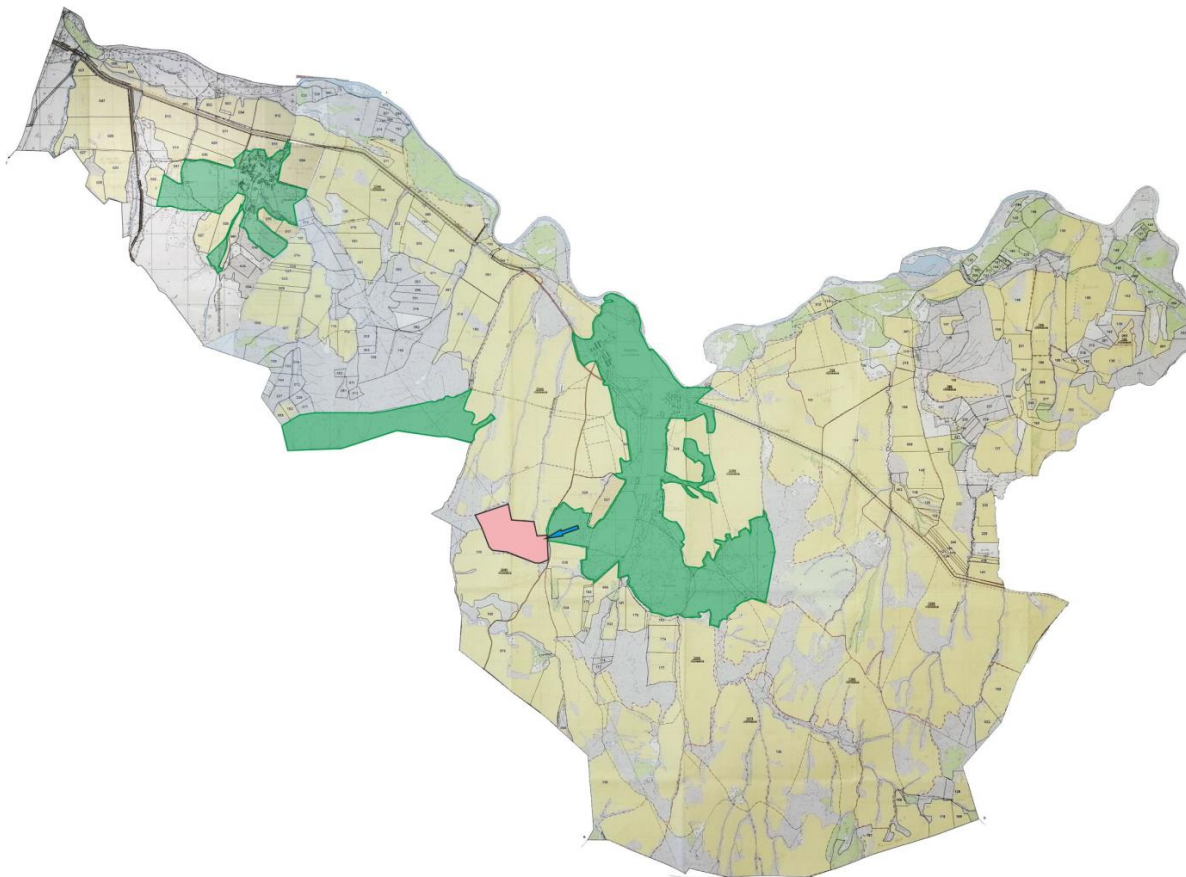


Условные обозначения

-  - пастбища, используемые для выпаса скота населения
-  - пастбища сельхозформирований
-  - водоисточники (реки, ручьи, пруды)
-  - маршрут прогона скота к водоисточникам

Приложение 6  
к Плану по управлению  
пастбищами  
и их использованию по  
Выдрихинскому  
сельскому округу  
Шемонаихинского  
района на 2022-2023 годы

**Схема перераспределения пастбищ для размещения поголовья сельскохозяйственных животных физических и (или) юридических лиц, у которых отсутствуют пастбища, и перемещения его на предоставляемые пастбища Выдрихинского сельского округа**



Условные обозначения

- пастбища, используемые для выпаса скота населения
- пастбища сельхозформирований
- схема перераспределения пастбищ для размещения поголовья сельскохозяйственных животных физических и (или) юридических лиц, у которых отсутствуют пастбища, и перемещения его на предоставляемые пастбища - площадь 1002 га
- маршрут прогона скота

Приложение 7  
к Плану по управлению  
пастбищами  
и их использованию по  
Выдрихинскому  
сельскому округу  
Шемонаихинского  
района на 2022-2023 годы

**Календарный график по использованию пастбищ, устанавливающий сезонные маршруты выпаса и передвижения сельскохозяйственных животных Выдрихинского сельского округа**

	Загон 1	Загон 2	Загон 3
Период выпаса	Площадь, га		
	825	830	832

2022 год	1 декада мая- 3 декада июня	1 декада июля- 3 декада августа	1 декада сентября- 3 декада октября
2023 год	1 декада сентября- 3 декада октября	1 декада мая- 3 декада июня	1 декада июля- 3 декада августа

© 2012. РГП на ПХВ «Институт законодательства и правовой информации Республики Казахстан»  
Министерства юстиции Республики Казахстан