



Об утверждении Плана по управлению пастбищами и их использованию по городу Каражал на 2024-2025 годы

Решение Каражалского городского маслихата области Ұлытау от 27 декабря 2023 года № 106

В соответствии с Законами Республики Казахстан "О местном государственном управлении и самоуправлении в Республике Казахстан", "О пастбищах", приказом Заместителя Премьер-Министра Республики Казахстан-Министра сельского хозяйства Республики Казахстан от 24 апреля 2017 года №173 "Об утверждении Правил рационального использования пастбищ", приказом Министра сельского хозяйства Республики Казахстан от 14 апреля 2015 года № 3-3/332 "Об утверждении предельно допустимой нормы нагрузки на общую площадь пастбищ", в целях рационального использования пастбищ и повышения продуктивности животноводства на территории города Каражал, Каражалский городской маслихат РЕШИЛ:

1. Утвердить прилагаемый План по управлению пастбищами и их использованию по городу Каражал на 2024-2025 годы.

2. Настоящее решение вводится в действие по истечении десяти календарных дней после дня его первого официального опубликования.

Председатель городского маслихата

З.Оспанова

Приложение к решению
Каражалского городского маслихата
№ 106
от 27 декабря 2023 года

План по управлению пастбищами и их использованию по городу Каражал на 2024-2025 годы

Глава 1. Введение

1. План по управлению пастбищами и их использованию по городу Каражал на 2024 - 2025 годы разработан в соответствии с Законом Республики Казахстан от 20 февраля 2017 года "О пастбищах", в целях рационального использования пастбищ, устойчивого обеспечения потребности в кормах и предотвращения процессов деградации пастбищ.

2. Для разработки Плана использована следующая информация:

сведения о ветеринарно - санитарных объектах, предоставленные филиалом коммунального государственного предприятия на праве хозяйственного ведения "Жанааркинская районная ветеринарная станция" управления ветеринарии области Ұлытау в городе Каражал;

данные о численности поголовья сельскохозяйственных животных, представленные филиалом коммунального государственного предприятия на праве хозяйственного ведения "Жанааркинская районная ветеринарная станция" управления ветеринарии области Ұлытау в городе Каражал;

данные о количестве гуртов, отар, табунов, представленные филиалом коммунального государственного предприятия на праве хозяйственного ведения "Жанааркинская районная ветеринарная станция" управления ветеринарии области Ұлытау в городе Каражал;

иные данные, предоставленные государственными органами, физическими и (или) юридическими лицами.

3. Территория города Каражал составляет общую площадь 79243 гектар, из которых 2002 гектара пастбища. В настоящее время используется все пастбищные угодия.

4. Составляющей устойчивого развития отрасли является рациональное использование земель сельскохозяйственного значения.

5. Рациональное использование земель сельскохозяйственного назначения - это обеспечение собственниками земельных участков и землепользователями в процессе производства сельскохозяйственной продукции максимального эффекта в осуществлении целей землепользования с учетом охраны земель и оптимального взаимодействия с природными факторами способами, не приводящими к существенному снижению плодородия почв и мелиоративного состояния земель.

6. Для пастбище пользователей эффективное использование пастбищ без их деградации является главной задачей.

7. В связи с этим, разработан План по управлению пастбищами и их использованию на 2024-2025 годы, схемы пастбищеоборотов для сельскохозяйственных формирований и населения, что позволит обеспечить потребность в кормах и предотвратить процесс деградации пастбищ.

Глава 2. Общие сведения

8. Каражал - промышленный город областного подчинения, расположен в 255 километрах восточнее от областного центра города Жезказган, в 300 километрах к юго-западу от города Караганды и в 537 километрах от столицы республики города Астана.

9. Город Каражал расположен в центральной части области Ұлытау в полупустынных и пустынных районах Жанааркинского района, от северной границы Бетпак Дала. В состав входят три поселения: город Каражал, поселок Жайрем, поселок Шалгинский.

10. Город Каражал является одним из развитых городов в горнодобывающей сфере. Основным направлением развития экономики города является горнодобывающая и обрабатывающая промышленность. В регионе расположены 2 градообразующие

предприятий Акционерное Общество "Жайремский ГОК" и Представительство "Оркен – Атасу" ТОО "Оркен".

11. Животноводство является одним из основных направлений аграрного сектора экономики по обеспечению населения города продуктами питания. А вот растениеводство города Каражал практически не развито, плодоовощную продукцию выращивают на приусадебных участках для собственного потребления.

Глава 3. Климат

12. Климат города резко континентальный - с холодной зимой и жарким сухим летом. В течение года наблюдается активная ветровая деятельность. В зимнее время преобладают ветры восточного, северного и северо-восточного направлений, средние скорости ветра зимой составляют 3.4-5.7 м/с. Летом преобладают северные, северо-восточного и севера – западные ветры составляют 3.9-5.7 м/с. Сильные ветры отмечаются в течение всего года и вызывают пыльные бури летом, метели зимой.

Глава 4. Рельеф

13. Рельеф территории предоставляют собой слабоволнистую равнину с участками мелкосопочника абсолютные отметки равнины составляют 400-500 метров, наивысшие отметки отдельных сглаженных форм рельефа - сопки, гряд, грив достигают 800 метров. Поверхность равнины расчленена долинами рек, временными водотоками. Уклон поверхности слабый и направлен в сторону долины реки Сарысу, в северной части на севера - запад, в южной на запад и юго-запад.

Глава 5. Растительность

14. Растительность сухостепной зоны характеризуется преобладанием засухоустойчивых многолетних, преимущественно - типчак, акация степная, тырса, встречаются полыни. В хозяйственном плане данная территория предоставляет собой обширные пастбищные угодья. Территория города в связи с природным географическим положением делится на 3 категорий земель. Эти категории земель используются в соответствии с их целями. Если характеризовать в целом пастбища города, то их производительность непостоянна, меняется из года в год в зависимости от количества дождя и снега. Урожайность травы может варьироваться от 1,8 до 3 центнеров с гектара, в зависимости от погодных условий года.

Глава 6. Гидрография, гидрология и обводненность

15. Гидрографическая сеть развита слабо и относится к бассейну реки Сарысу, которая протекает по северной границе территории, в нее впадают левобережные притоки Атасу, Талды-Манака и более мелкие. Река Атасу протекает в 20 километрах

восточнее города Каражал, примерно в 70 километрах севернее города протекает река Сарысу. Графическую сеть рек дополняют мелкие реки Еспе, Байыр и другие, протекающие в 56 километрах с западной стороны от города. В южной части территории протекают мелкие водотоки Коктас, Атасу, Кенжебайсамай, а также множество временных водотоков, которые относятся к бессточному району. Территория города подземными водами обеспечена слабо и неравномерно. В долине реки Сарысу разведано Тузкольское месторождение подземных вод, за счет которого осуществляется хозяйственно-питьевое водоснабжение территории.

Глава 7. Геоботаника

16. Административная территория города Каражал расположена в зоне сухих степей в подзоне темно - каштановых почв и относится к Центрально - Казахстанской провинции.

Глава 8. Почвы

17. Почвенный покров характерен для полупустынной и пустынной зон и предоставлен светлокаштановыми и бурыми почвами. Почвы отличаются низким качеством, широко распространены солонцеватые и солонцовые разности почв. А зональные почвы предоставлены луговыми и лугово-бурими почвами, развитыми по долинам рек и водотоков, а также щебневато-суглинистые слаборазвитые почвы на склонах сопок и возвышенностей. В северо-западной части территории распространены песчаные почвы, которые при освоении легко подвергаются развеванию.

Глава 9. Рациональное использование пастбищ

18. На территории города расположены 2 поселка, в основном большинство животных содержатся дома, в течение шести месяцев в год пасутся в окрестностях населенных пунктов, то есть скот не отдалается от населенных пунктов на дистанцию больше 3-5 километров. Сейчас практически большая часть этих земель повреждена, изношена. Потому что во дворах населения содержатся более тысячи животных и скот крестьянских хозяйств, соответственно плотность скота в несколько раз превышает размер (норматив), действующий в этом регионе.

Из имеющихся в наличии 2002 гектаров пастбищных угодий практически 95,6 % применяются для выпаса скота. Большинство этих земель расположены вблизи города и поселков. На территории земель города Каражал основными составляющими рациона животных служат пастбищные корма, сено естественных лугов.

Проектируемая территория находится в пустынной и полупустынной зоне. Пустынная зона отличается от степной зоны почти полным отсутствием злаков и очень бедным разнотравьем. Основными видами здесь являются полыни и некоторые

солянки. Растительность мелкосопочников достаточно разнообразна. Растительность мелкосопочников является пастбищами весенне-летне-осеннего сезона использования для мелкого рогатого скота и верблюдов.

Ранней весной повсюду можно встретить яркоокрашенные тюльпаны, шаир, отдельные экземпляры тырсика, саксаулов черного и белого.

В понижениях между песками появляются саксаул черный, шенгил серебристый, гребенщик многоветвистый и другие.

На возвышенностях среди растительных сообществ выделены следующие комплексы: полынь, калтык, таволга и караган.

Значительная часть пастбища закустарена караганом. Кустарники играют положительную роль при снегозадержании улучшается водный режим почвы и значительно повышается урожайность пастбищ.

В настоящее время, из-за несоблюдения порядка использования пастбищ и выпаса большого количества скота, из-за не ухоженности, фонд кормовых растений из года в год уменьшается. В целом, на научно-обоснованной практике для сохранения продуктивности пастбищ на долгие годы, пользователям пастбищ необходимо учитывать три основных требования:

- 1) на пастбищном участке соблюдать нормы количества скота;
- 2) после использования пастбищ 30-40 процентов валового продукта должны быть сохранены.

После выпаса скота на пастбище, растения должны быть высотой 4-5 сантиметра. Потому что скот съедает практически все листья растений, к зиме в их фонде остается меньше питательных веществ. Иногда зимой обмораживаются, а выжившие, хотя и расцветают весной, имеют травянистость низкого качества.

- 3) Строгое соблюдение сроков выпаса скота. Выпас скота весной необходимо начинать через 10-12 дней после того, как многие многолетние травы начнут ворситься (семейства зерновых), а другие обрастать ветвями (частично кустарники).

Несоблюдение этих правил ведет к резкому снижению продукции пастбищ в следующем году. Но, тем не менее, известно, что травянистость пастбищ в течение года может меняться по разным причинам.

Сегодня, коренным образом изменился геоботанический состав растительности сенокосных угодий и пастбищ в целом. Такая ситуация требует проведения других агротехнических мероприятий и мелиорации земель. Способ, требующий восстановления роста травы, переменных пастбищ для изношенных пастбищ следует вести на научной основе.

В городе имеется одна ветеринарная станция, которая полностью укомплектована специалистами ветеринарами, оборудованием (компьютеры, холодильники, необходимые инструменты). Перед выгоном на выпас скота сельских округов в полном объеме выполняются запланированные ежегодные противоэпизоотические

мероприятия, работы по ветеринарной профилактической прививке, аллергические и серологические проверочные работы. Небрежное содержание скота, отсутствие контроля при случке, при окоте скота, отсутствие контроля за здоровьем скота, нарушение правил объединения, группировки скота и другие нарушения приводят к распространению инфекции среди животных. Поэтому при использовании пастбищ и содержании скота необходимо строго соблюдать ветеринарно-санитарные и зоогигиенические правила. В местах возникновения заболевания должны быть проведены работы по вакцинации животных, дезинфекции, дератизации. Из-за близкого расположения поселков на территории региона имеется один скотомогильник, расположенный в городе Каражал, в котором уничтожаются трупы больных животных со всего региона, в том числе посредством сжигания в инсинуаторе. Требуется строительство типового скотомогильника в поселке Жайрем.

В 2023 году подписан Меморандум между аппаратом акима города Каражал и акиматами сельских округов Байдалы би, Актубек, Ш. Ералиев по вопросам содействия выпасу скота и защиты разрешительных прав и законных интересов лиц занимающихся животноводством в городе Каражал и поселке Жайрем, с отдаленных пастбищных угодий сельских округов Байдалы би, Актубек, Ш. Ералиев.

Сельский округ Байдалы би - 15 000 га земли;

Сельский округ Актубек - 15 000 га земли;

Сельский округ Ш. Ералиева - 20 000 га земель.

Для различных природных зон и типов пастбищ разрабатываются соответствующие схемы пастбищеоборота.

Существуют две системы использования пастбищ пригонная и отгонная. Первая возможна в том случае, если пастбища расположены на расстоянии до 3 км от скотного двора, вторая при большой удаленности пастбищ.

В данном плане приведена система пригонного использования пастбищ.

Дойные гурты КРС и МРС выпасаются на пригонной основе.

Устройство водопоев. Весной при сочной траве животных необходимо поить до 3-4 раз, а летом в жару – до 7-8 раз. Лучшие водопои - чистые реки, ручьи, пруды с проточной свежей водой. Водопои с загрязненной, застойной водой для скота непригодны, так как могут вызвать заболевания животных, особенно глистные.

Устройство прогонов. Прогоны устроены достаточной ширины, чтобы скот не теснился и не скучивался. Ширина прогонов на 100 голов для крупного рогатого скота 20-25 метра, молодняка до одного года 10-15 метра, табуна лошадей 15-20 метра, для отары овец 500-600 голов 30-35 метра.

Развитие животноводческой отрасли в стране связаны в первую очередь с постоянным налаживанием кормовой базы и его укреплении. Основным составом кормов скота является травянистость пастбищ. В соответствии с требованиями Закона организация эффективного использования земель в городе, требует нескольких

мероприятий в системе управления, планирования. Сегодня вопросы рационального и устойчивого управления пастбищными ресурсами актуальны.

В настоящем плане предусмотрены конкретные меры, регулирующие аккуратное использование природных пастбищ для развития животноводства в районе. Если в регионе наладить эффективное использование пастбищных угодий, можно повысить поголовье скота, производимого им молока, мяса и других продуктов.

Глава 10. План по управлению пастбищами и их использованию

19. План по управлению пастбищами и их использованию включает:

- 1) Таблица площади земельного фонда города Каражал (приложение 1);
- 2) Таблица состояния использования пастбищ в регионе (приложение 2);
- 3) Сведения о ветеринарно-санитарных объектах в регионе (приложение 3);
- 4) Обеспеченность пастбищами скота жителей города Каражал и поселков (приложение 4);
- 5) Сведения о количестве гуртов, отар, табунов, сформированных по видам сельскохозяйственных животных (приложение 5);
- 6) Схему расположения пастбищ на территории города Каражал в разрезе категорий земель, собственников земельных участков и землепользователей на основании правоустанавливающих документов (приложение 6);
- 7) Схему расположения пастбищ на территории поселка Жайрем в разрезе категорий земель, собственников земельных участков и землепользователей на основании правоустанавливающих документов (приложение 7);
- 8) Приемлемую схему пастбищеоборотов города Каражал (приложение 8);
- 9) Приемлемую схему пастбищеоборотов поселка Жайрем (приложение 9);
- 10) Карту с обозначением внешних и внутренних границ и площадей пастбищ, в том числе сезонных, объектов пастбищной инфраструктуры города Каражал (приложение 10);
- 11) Карту с обозначением внешних и внутренних границ и площадей пастбищ, в том числе сезонных, объектов пастбищной инфраструктуры поселка Жайрем (приложение 11);
- 12) Схему доступа пастбищепользователей города Каражал к водоисточникам (озерам, рекам, прудам, копаням, оросительным или обводнительным каналам, трубчатым или шахтным колодцам), составленную согласно норме потребления воды (приложение 12);
- 13) Схему доступа пастбищепользователей поселка Жайрем к водоисточникам (озерам, рекам, прудам, копаням, оросительным или обводнительным каналам, трубчатым или шахтным колодцам), составленную согласно норме потребления воды (приложение 13);

14) Схему перераспределения пастбищ для размещения поголовья сельскохозяйственных животных физических и (или) юридических лиц города Каражал, у которых отсутствуют пастбища, и перемещения его на предоставляемые пастбища (приложение 14);

15) Схему перераспределения пастбищ для размещения поголовья сельскохозяйственных животных физических и (или) юридических лиц поселка Жайрем, у которых отсутствуют пастбища, и перемещения его на предоставляемые пастбища (приложение 15);

16) Схему размещения поголовья сельскохозяйственных животных на отгонных пастбищах физических и (или) юридических лиц города Каражал, не обеспеченных пастбищами (приложение 16);

17) Схему размещения поголовья сельскохозяйственных животных на отгонных пастбищах физических и (или) юридических лиц поселка Жайрем, не обеспеченных пастбищами (приложение 17);

18) Календарный график по использованию пастбищ, устанавливающий сезонные маршруты выпаса и передвижение сельскохозяйственных животных (приложение 18).

Приложение 1

к Плану по управлению пастбищами
города Каражал и их использованию
на 2024-2025 годы

Площадь земельного фонда города Каражал

№ п/п	Наименование категории земель	Всего, га
1	Земли сельскохозяйственного назначения	2002
2	Земли населенных пунктов	74 134
3	Земли промышленности, транспорта, связи и иные несельскохозяйственные земли	3107
	Итого	79 243

Приложение 2

к Плану по управлению пастбищами
города Каражал и их использованию
на 2024-2025 годы

Состояние использования пастбищ в регионе

№	Населенные пункты	Площадь, гектар	В том числе	
			пастбища	в эксплуатации
1	Город Каражал	78 688	76 222	76 222
2	Поселок Жайрем	417	87	87
3	Поселок Шалгинск	138	6	6
	Итого	79 243	76 315	76 315

Приложение 3
к Плану по управлению пастбищами
города Каражал и их использованию
на 2024-2025 годы

Сведения о ветеринарно-санитарных объектах в регионе

№	Населенные пункты	Ветеринарная станция	Пункты искусственного осеменения	Скотомогильники	Откормочные площадки
1	Город Каражал	1		1	
2	Поселок Жайрем				
3	Поселок Шалгинск				
	Итого	1		1	

Приложение 4
к Плану по управлению пастбищами
города Каражал и их использованию
на 2024-2025 годы

Обеспеченность пастбищами скота жителей города Каражал и поселков

№ п/п	Наименование населенных пунктов	Разновидность скота	Поголовье	Норма пастбища в перерасчете на зеленый корм		Площадь пастбищ расположена у поселков	Охват, +/-
				на 1 голову, кг	Всего, га		
1	Каражал	КРС	3570	25	8925	220	-26965
		МРС	2380	5	1190		
		лошади	4590	30	13770		
2	Жайрем	КРС	4100	25	10250	47	-25553
		МРС	3100	5	1550		
		лошади	4600	30	13800		
3	Шалгинск	КРС	330	25	825	443	-772
		МРС	120	5	60		
		лошади	110	30	330		

Приложение 5
к Плану по управлению пастбищами
города Каражал и их использованию
на 2024-2025 годы

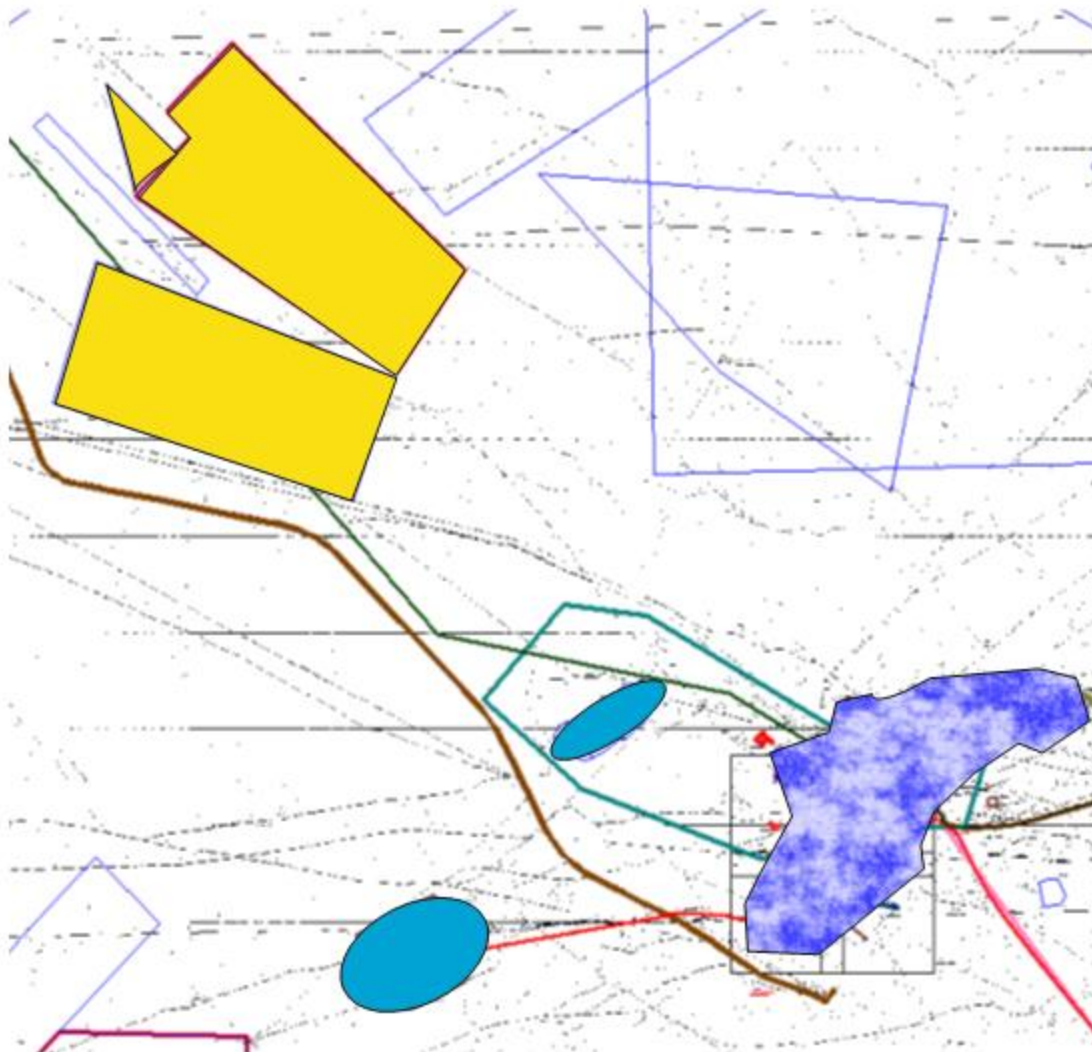
Сведения о количестве гуртов, отар, табунов, сформированных по видам сельскохозяйственных животных

№	Населенный пункт	количество гуртов, отар, табунов,		
		Крупный рогатый скот	Лошади	Мелький рогатый скот



1	Город Каражал			
	Новый город	1	2	1
	Старый город	1	1	1
	Ши ауылы	1	1	1
	Железно-дорожная станция	1	1	1
	Актай аул	2	1	1
2	Поселок Жайрем			
	Центр поселка	2	1	2
	Старый Жайрем	1	1	1
3	Поселок Шалгинский	1		

Приложение 6
к Плану по управлению пастбищами
города Каражал и их использованию
на 2024-2025 годы

Схема расположения пастбищ на территории города Каражал в разрезе категорий земель, собственников земельных участков и землепользователей на основании правоустанавливающих документов

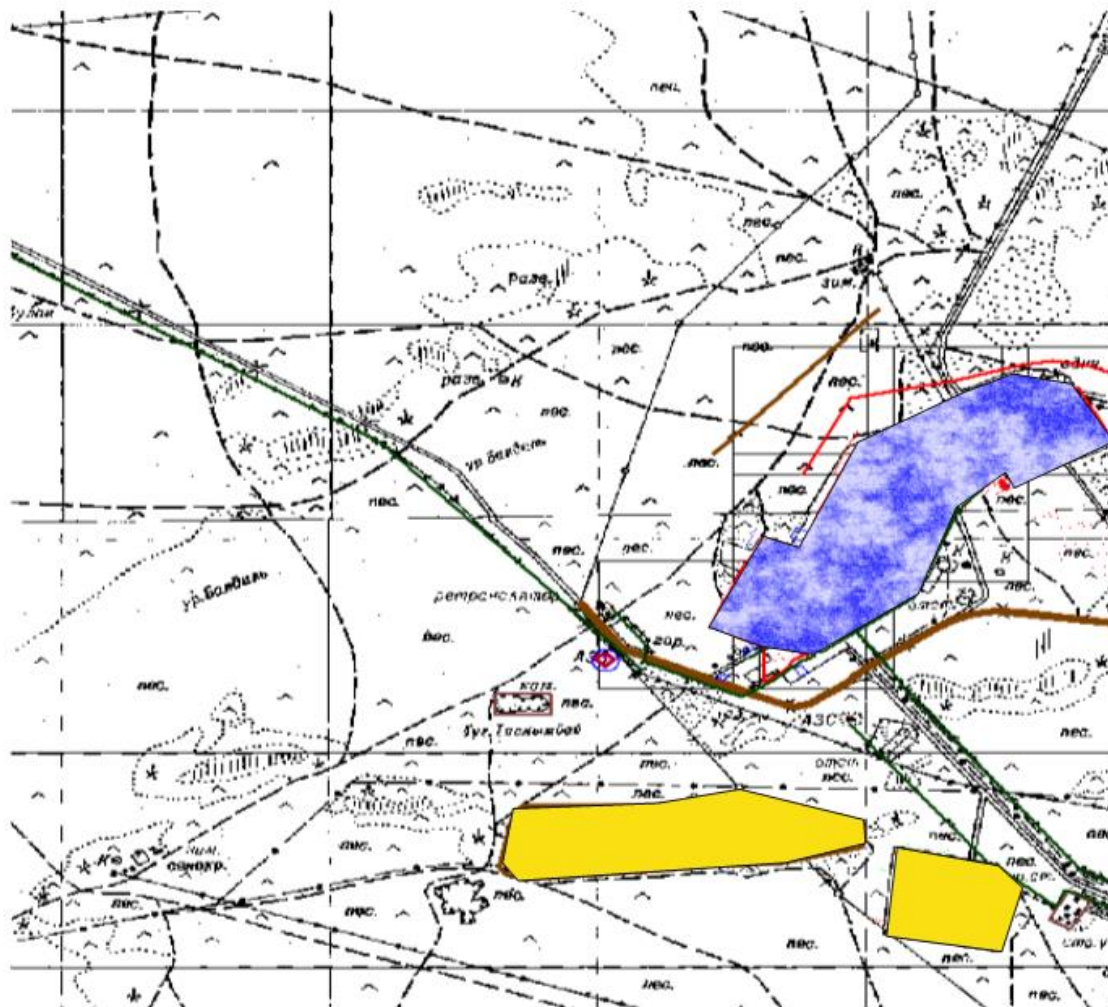


Условные обозначения:

-  собственники земельных участков
-  территория города

Приложение 7
к Плану по управлению пастбищами
города Каражал и их использованию
на 2024-2025 годы

Схема расположения пастбищ на территории поселка Жайрем в разрезе категорий земель, собственников земельных участков и землепользователей на основании правоустанавливающих документов

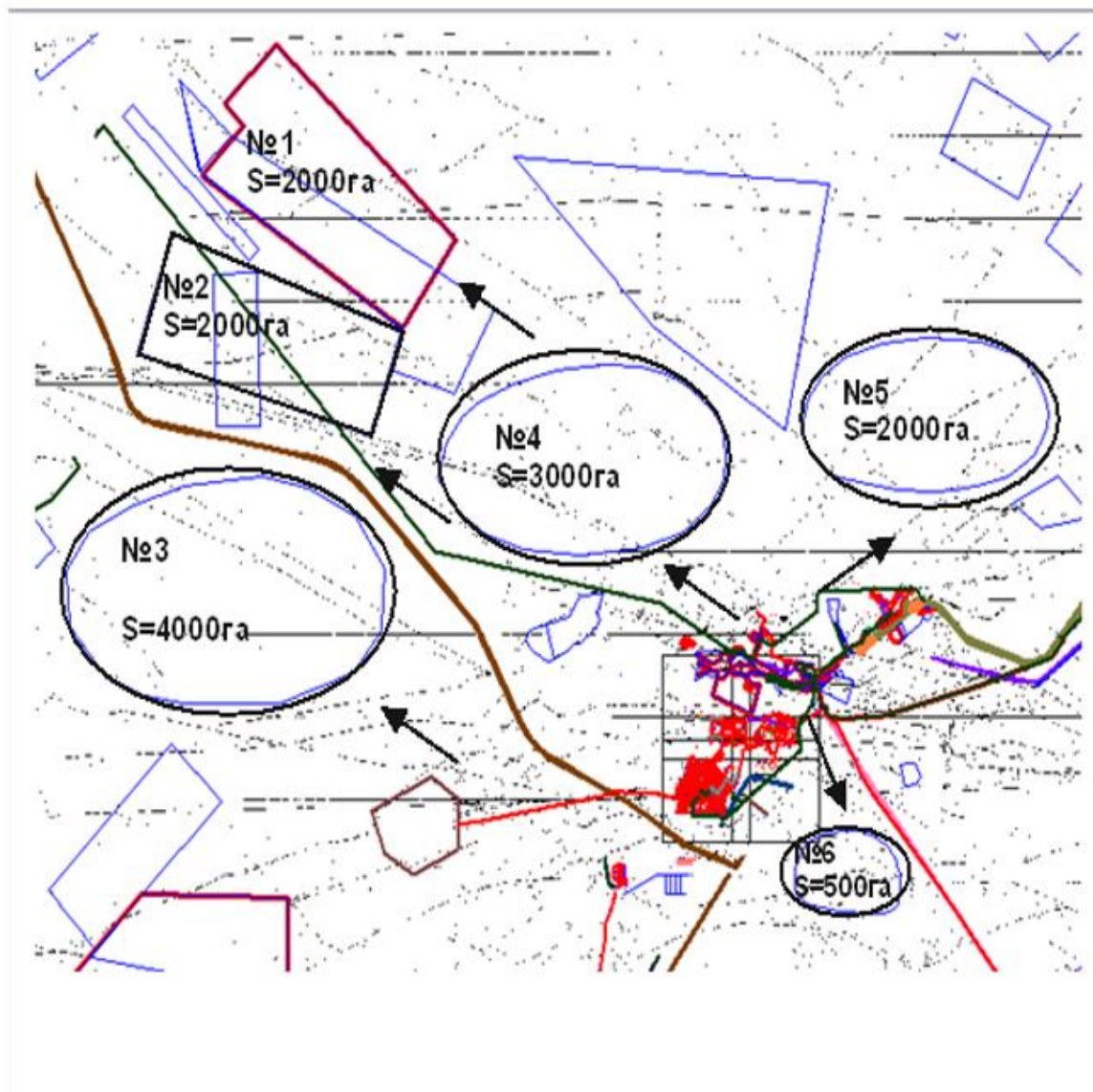


Условные обозначения:

- собственники земельных участков
- территория поселка

Приложение 8
к Плану по управлению пастбищами
города Каражал и их использованию
на 2024-2025 годы

Приемлемая схема пастбищеоборотов города Каражал

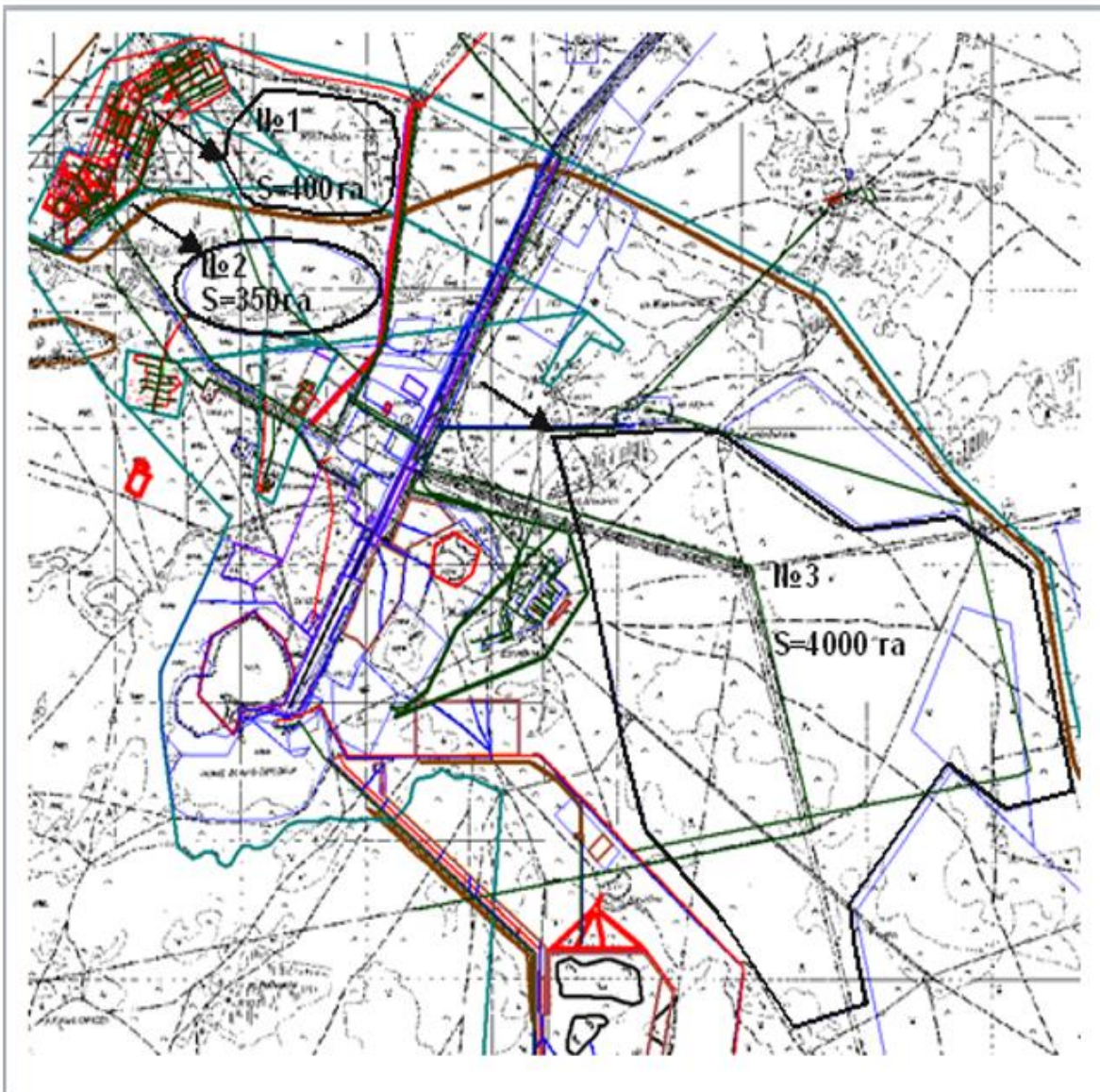


Условные обозначения:

- Маршруты на пастбища
- №4, №6 этапы использования пастбищ и их последовательность

Приложение 9
к Плану по управлению пастбищами
города Каражал и их использованию
на 2024-2025 годы

Приемлемая схема пастбищеоборотов поселка Жайрем

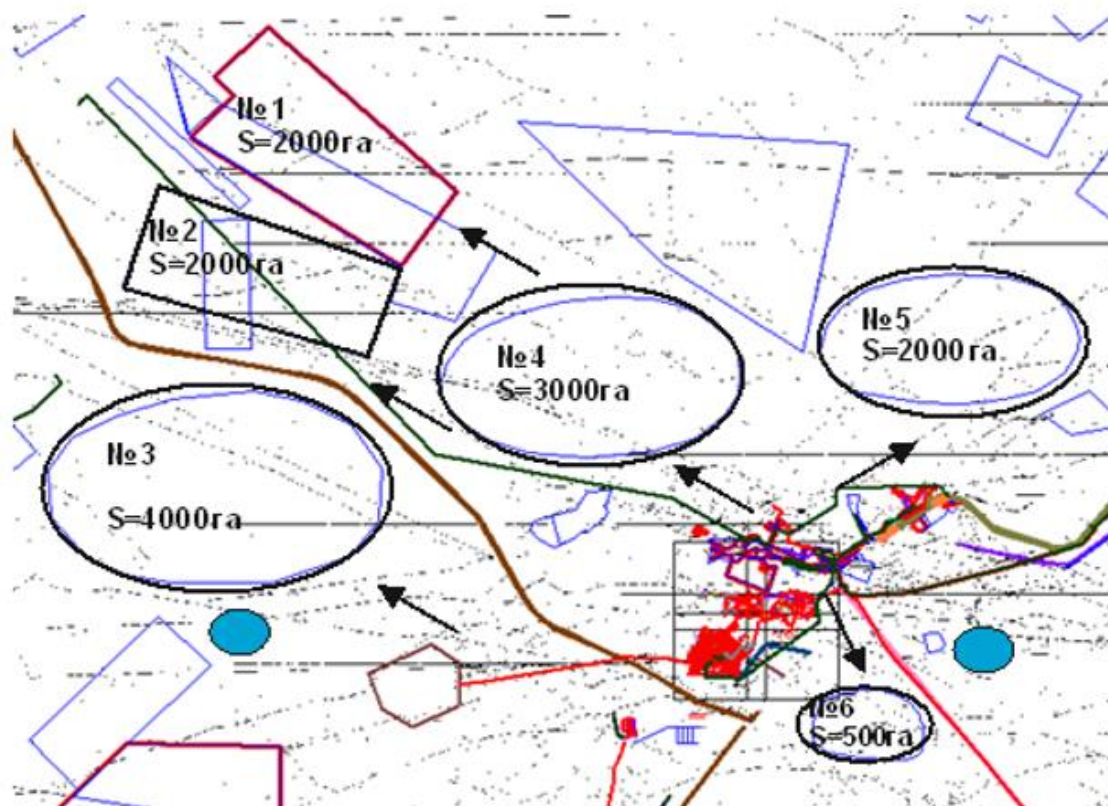


Условные обозначения:

- маршруты на пастбища
- №1 этапы использования пастбищ и их последовательность

Приложение 10
к Плану по управлению пастбищами
города Каражал и их использованию
на 2024-2025 годы

Карта с обозначением внешних и внутренних границ и площадей пастбищ, в том числе сезонных, объектов пастбищной инфраструктуры города Каражал



Условные обозначения:

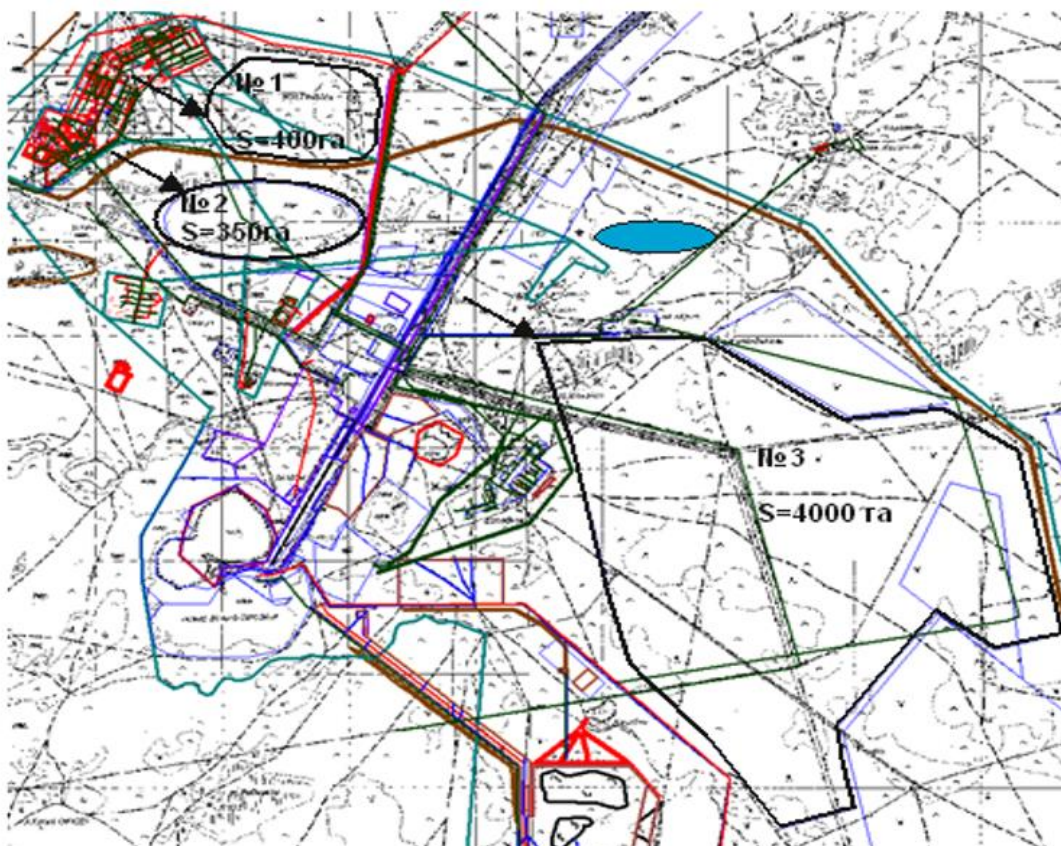
№1,2,3,4,5,6 пастбища

— автомобильная дорога

● водопой




Приложение 11
к Плану по управлению пастбищами
города Каражал и их использованию
на 2024-2025 годы

Карта с обозначением внешних и внутренних границ и площадей пастбищ, в том числе сезонных, объектов пастбищной инфраструктуры поселка Жайрем



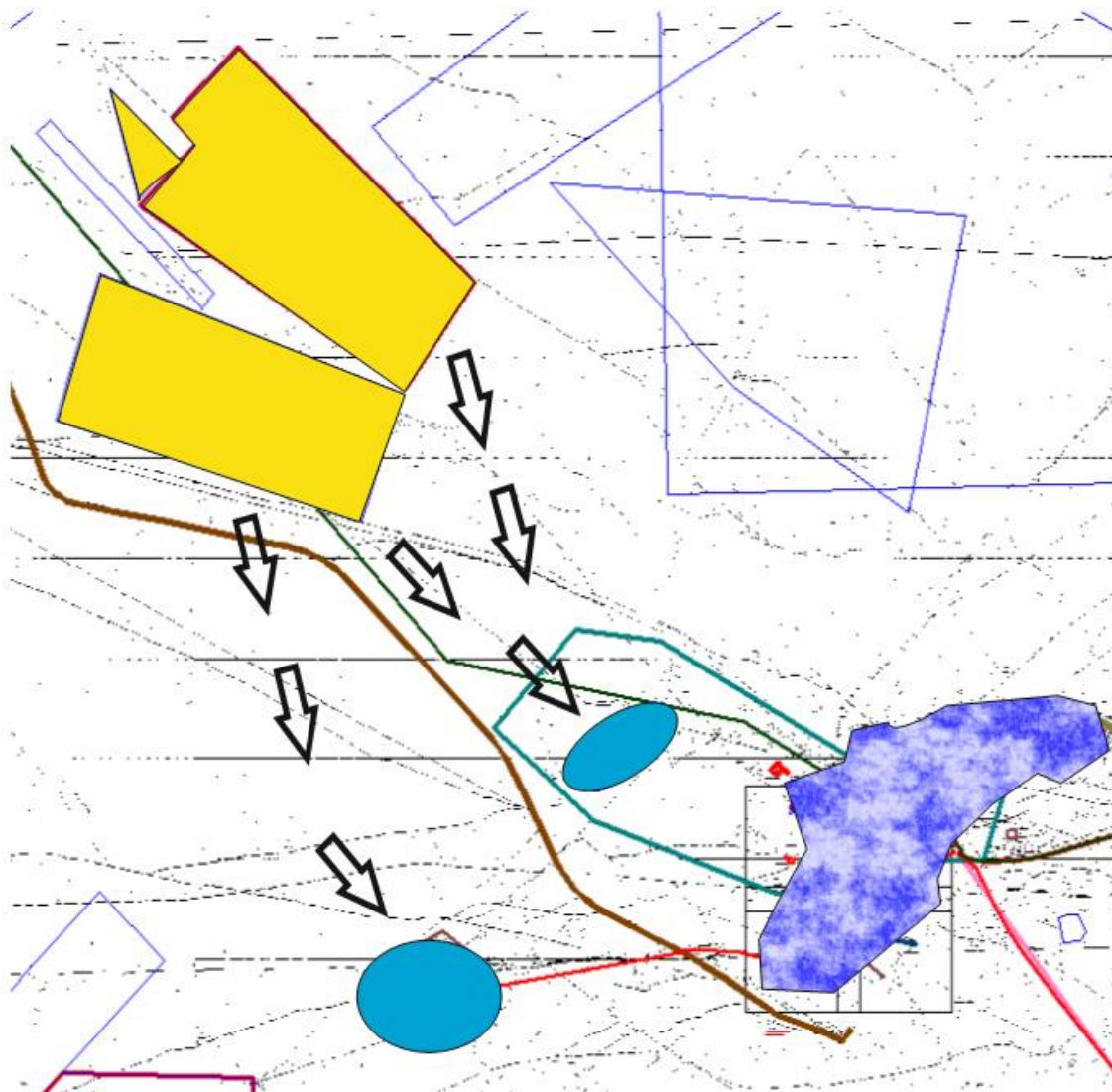
Условные обозначения:

№1,2,3 пастбища

-  автомобильная дорога
-  железная дорога
-  водопой

Приложение 12
к Плану по управлению пастбищами
города Каражал и их использованию
на 2024-2025 годы

Схема доступа пастбищепользователей города Каражал к водоисточникам (озерам, рекам, прудам, копаниям, оросительным или обводнительным каналам, трубчатым или шахтным колодцам), составленную согласно норме потребления воды



Условные обозначения:



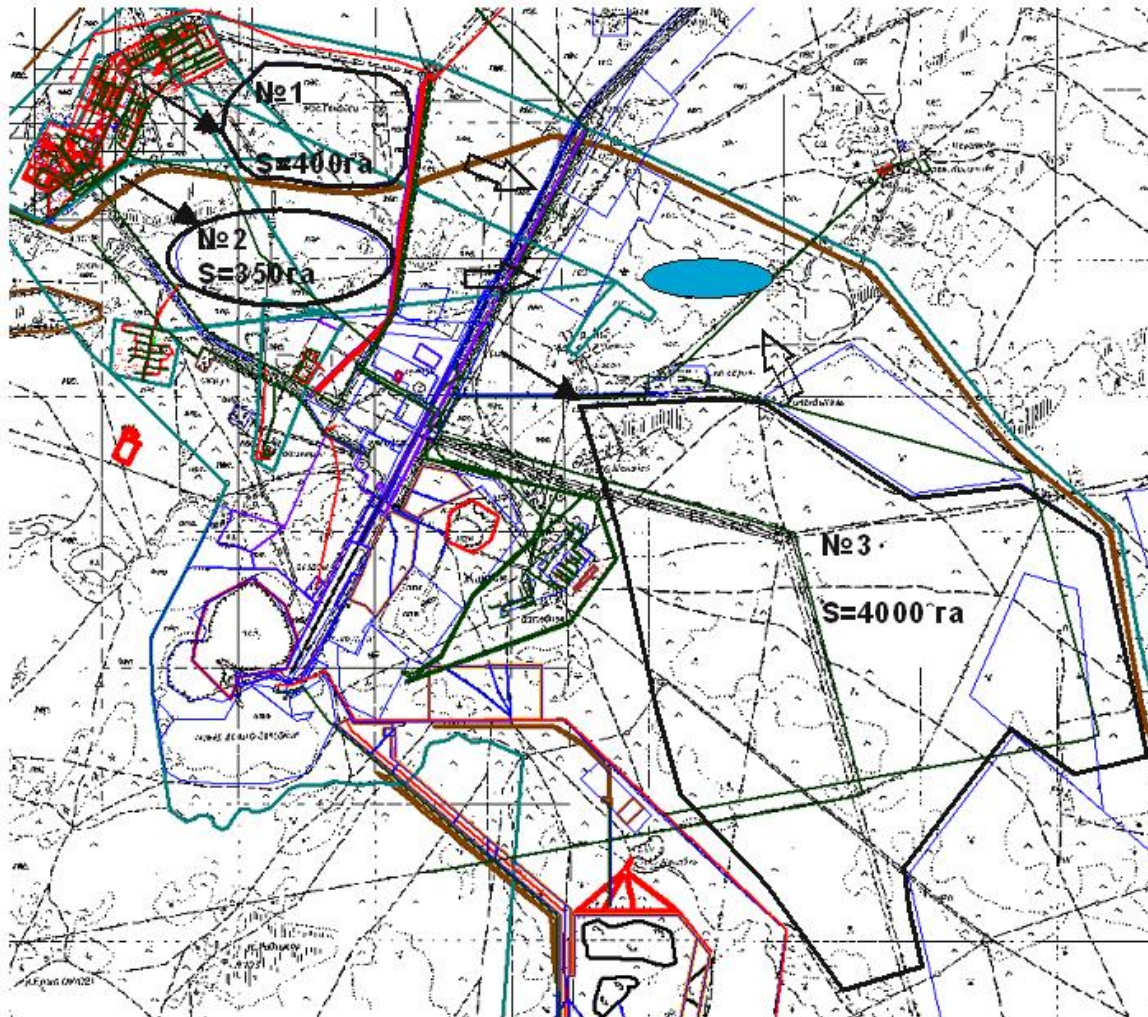
источники воды



направления к источникам воды

Приложение 13
к Плану по управлению пастбищами
города Каражал и их использованию
на 2024-2025 годы

Схема доступа пастбищепользователей поселка Жайрем к водоисточникам (озерам, рекам, прудам, копаням, оросительным или обводнительным каналам, трубчатым или шахтным колодцам), составленную согласно норме потребления воды



Условные обозначения:



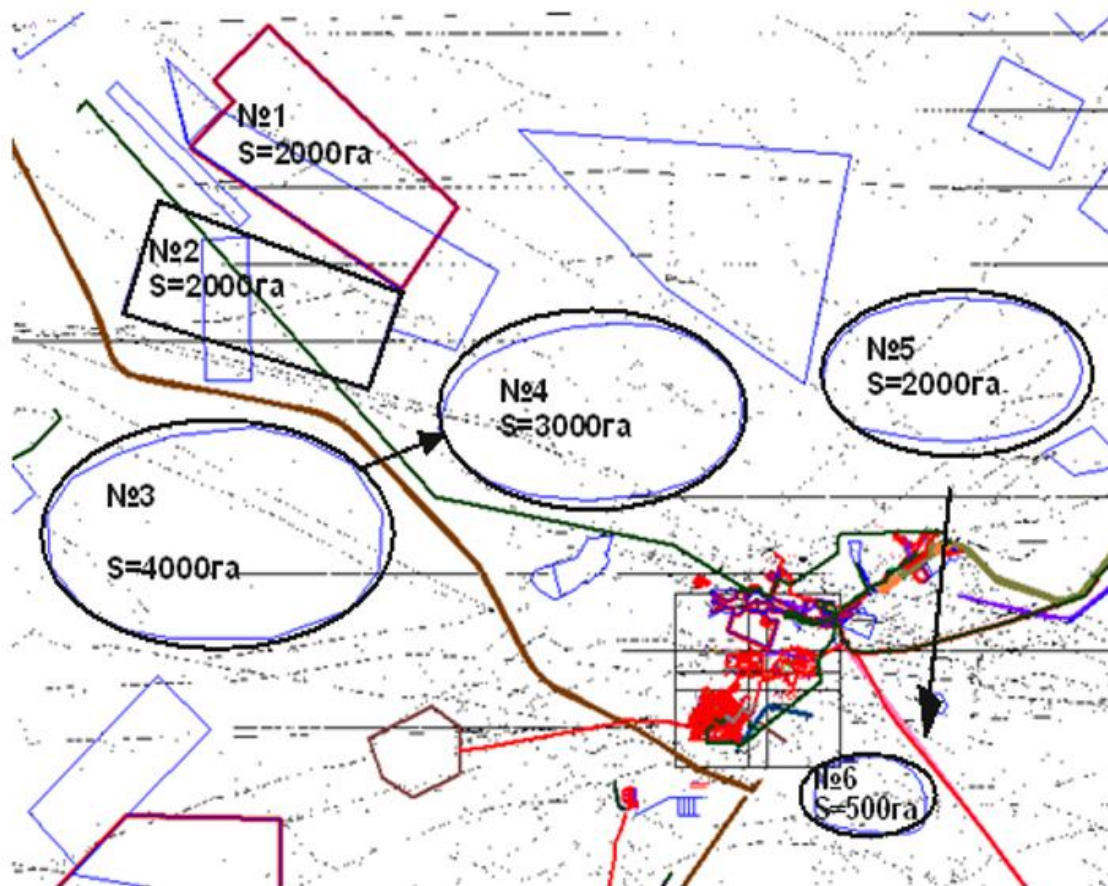
источники воды



направления к источникам воды

Приложение 14
к Плану по управлению пастбищами
города Каражал и их использованию
на 2024-2025 годы

Схема перераспределения пастбищ для размещения поголовья сельскохозяйственных животных физических и (или) юридических лиц города Каражал, у которых отсутствуют пастбища, и перемещения его на предоставляемые пастбища

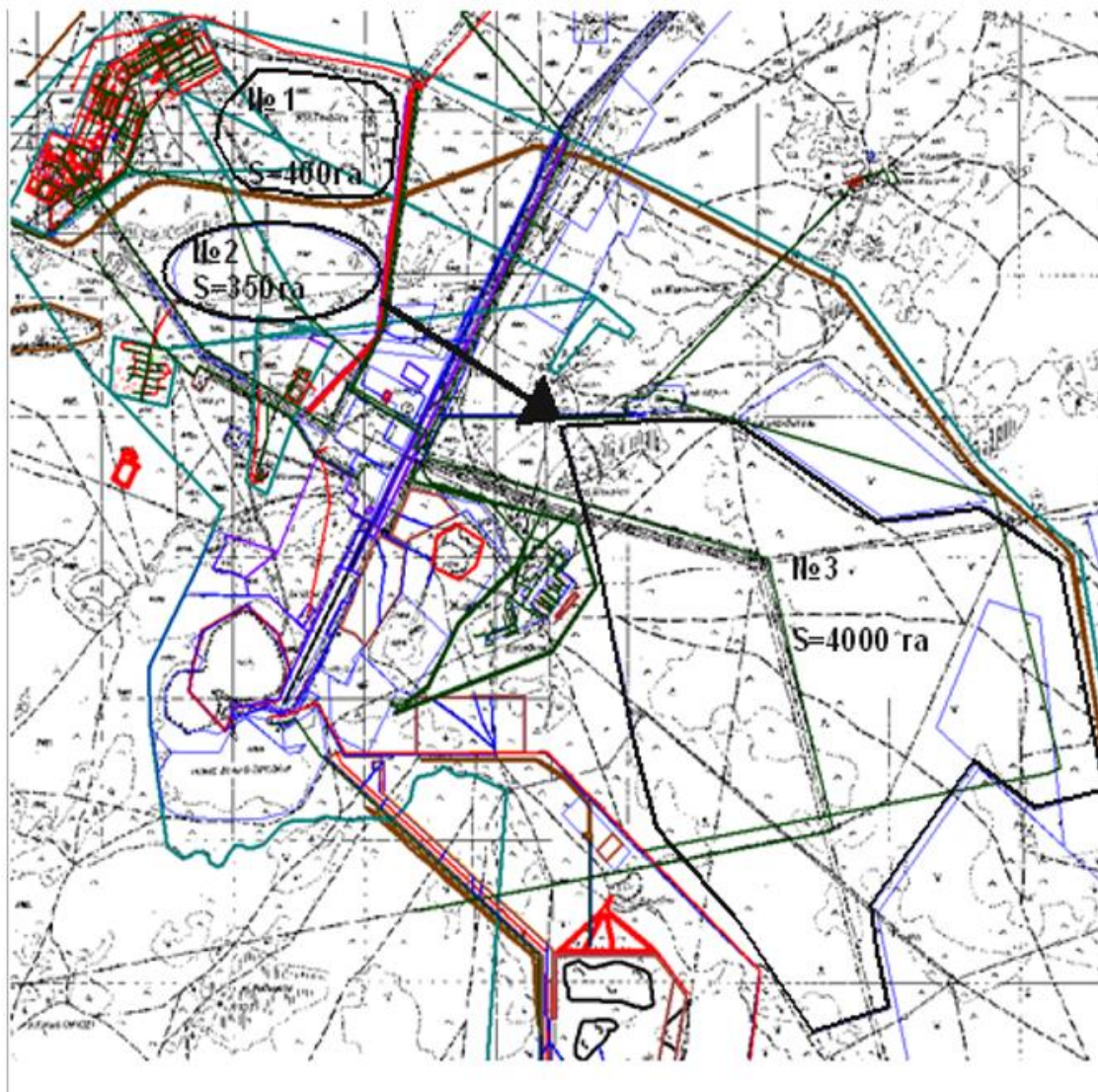


Условные обозначения:

→ Направление замены сельскохозяйственных животных

Приложение 15
к Плану по управлению пастбищами
города Каражал и их использованию
на 2024-2025 годы

Схема перераспределения пастбищ для размещения поголовья сельскохозяйственных животных физических и (или) юридических лиц поселка Жайрем, у которых отсутствуют пастбища, и перемещения его на предоставляемые пастбища

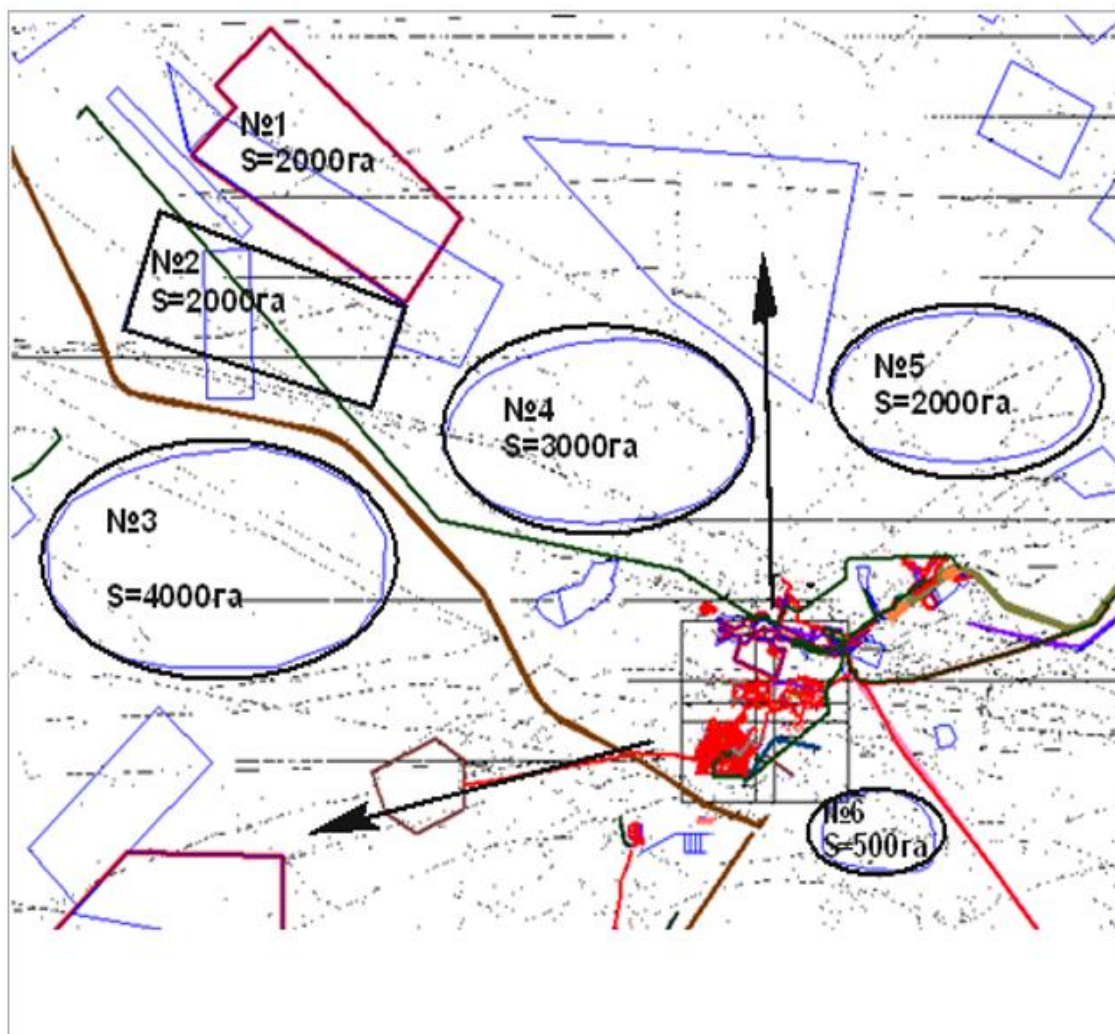


Условные обозначения:

→ Направление замены сельскохозяйственных животных

Приложение 16
к Плану по управлению пастбищами
города Каражал и их использованию
на 2024-2025 годы

Схема размещения поголовья сельскохозяйственных животных на отгонных пастбищах физических и (или) юридических лиц города Каражал, не обеспеченных пастбищами



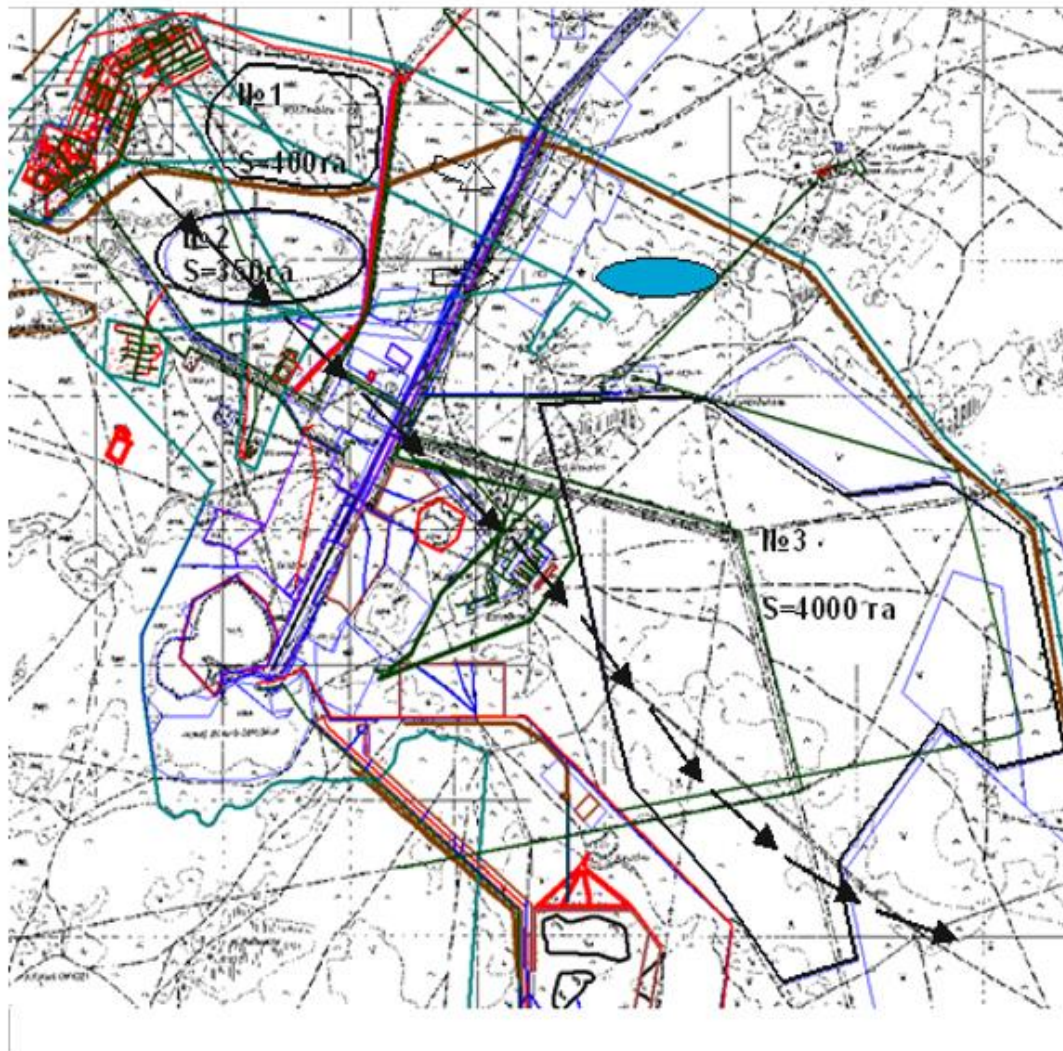
Условные обозначения:



схема размещения поголовья сельскохозяйственных животных на отгонных пастбищах физических и юридических лиц не обеспеченных пастбищами.

Приложение 17
к Плану по управлению пастбищами
города Каражал и их использованию
на 2024-2025 годы

Схема размещения поголовья сельскохозяйственных животных на отгонных пастбищах физических и (или) юридических лиц поселка Жайрем, не обеспеченных пастбищами



Условные обозначения:

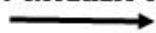


схема размещения поголовья сельскохозяйственных животных на отгонных пастбищах физических и юридических лиц не обеспеченных пастбищами.

Приложение 18
к Плану по управлению пастбищами
города Каражал и их использованию
на 2024-2025 годы

Календарный график по использованию пастбищ, устанавливающий сезонные маршруты выпаса и передвижение сельскохозяйственных животных

№	Населенные пункты	Начало выпаса скота на пастбищах	Возврат скота с пастбищ
1	Город Каражал	Начало апреля	Конец ноября
2	Поселок Жайрем	Начало апреля	Конец ноября
3	Поселок Шалгинск	Начало апреля	Конец ноября

© 2012. РГП на ПХВ «Институт законодательства и правовой информации Республики Казахстан»
Министерства юстиции Республики Казахстан