



## **Об утверждении Плана по управлению пастбищами и их использованию по городу Текели на 2023-2024 годы**

Решение маслихата города Текели области Жетісу от 8 июня 2023 года № 5-29

В соответствии с подпунктом 1) статьи 8 Закона Республики Казахстан "О пастбищах" Текелийский городской маслихат РЕШИЛ:

1. Утвердить План по управлению пастбищами и их использованию по городу Текели на 2023-2024 годы согласно приложению к настоящему решению.

2. Настоящее решение вводится в действие после его первого официального опубликования.

*Председатель Текелийского городского маслихата*

*Б.Тугулбаев*

Приложение к решению Текелийского  
городского маслихата от 8 июня 2023  
года № 5-29

## **План по управлению пастбищами города Текели и их использованию на 2023-2024 годы**

Настоящий План по управлению пастбищами и их использованию по городу Текели на 2023-2024 годы (далее - План) разработан в соответствии с Законом Республики Казахстан от 20 февраля 2017 года "О пастбищах", приказом Заместителя Премьер-Министра Республики Казахстан, Министра сельского хозяйства Республики Казахстан от 24 апреля 2017 года № 173 "Об утверждении Правил рационального использования пастбищ" (зарегистрирован в Реестре государственной регистрации нормативных правовых актов № 15090), приказом Министра сельского хозяйства Республики Казахстан от 14 апреля 2015 года №3-3/332 "Об утверждении предельно допустимой нормы нагрузки на общую площадь пастбищ"(зарегистрирован в Реестре государственной регистрации нормативных правовых актов № 11064).

План принимается в целях рационального использования пастбищ, устойчивого обеспечения потребности в кормах и предотвращения процессов деградации пастбищ.

План содержит:

1. схему (карту) расположения пастбищ на территории административно-территориальной единицы в разрезе категории земель, собственников земельных участков и землепользователей на основании правоустанавливающих документов, согласно приложению 1, 2 к настоящему Плану;

2. приемлемую схему пастбищеоборотов, согласно приложению 3, 4 к настоящему Плану;

3. карту с обозначением внешних и внутренних границ и площадей пастбищ, в том числе сезонных, объектов пастбищной инфраструктуры, согласно приложению 5, 6 к настоящему Плану;

4. схему доступа пастбищепользователей к водоисточникам (озерам, рекам, прудам, копаням, оросительным или обводительными каналам, трубчатым или шахтным колодцам), составленную согласно норме потребления воды, согласно приложению 7, 8 к настоящему Плану;

5. календарный график по использованию пастбищ, устанавливающий сезонные маршруты и передвижения сельскохозяйственных животных, согласно приложению 9 к настоящему Плану.

План принят с учетом сведений о состоянии геоботанического обследования пастбищ, сведений о ветеринарно-санитарных объектах, данных о численности поголовья сельскохозяйственных животных с указанием их владельцев – пастбище пользователей, физических и (или) юридических лиц, данных..о количестве гуртов, отар, табунов, сформированных по видам и половозрастным группам сельскохозяйственных животных, сведений о формировании поголовья сельскохозяйственных животных для выпаса на отгонных пастбищах, особенностей выпаса сельскохозяйственных животных на культурных и аридных пастбищах, сведений о сервитутах для прохода крупно рогатого скота и иных данных, предоставленных государственными органами, физическими и (или) юридическими лицами.

Административно-территориальное деление города Текели состоит из 1-го сельского округа, 2 населенных пунктов.

Общая площадь земель города Текели составляет 8882,0 гектаров, из них пастбищные земли 2967,0 гектаров.

По категориям земли подразделяются на:

земли сельскохозяйственного назначения – 2589,0 гектаров;

земли населенных пунктов – 3804 гектаров;

земли промышленности, транспорта, связи, для нужд космической деятельности, обороны, национальной безопасности и иного не сельскохозяйственного назначения – 336,0 гектаров;

земли лесного фонда – 173,0 гектаров;

земли запаса – 1980,0 гектаров.

Климат города: холодно умеренный, средняя температура в январь - 11.3°C. Это самая низкая средняя температура в течение года. В течение года выпадает значительное количество осадков, около 384 мм осадков в год. Самый теплый месяц года - июль со средней температурой -20.9 °C.

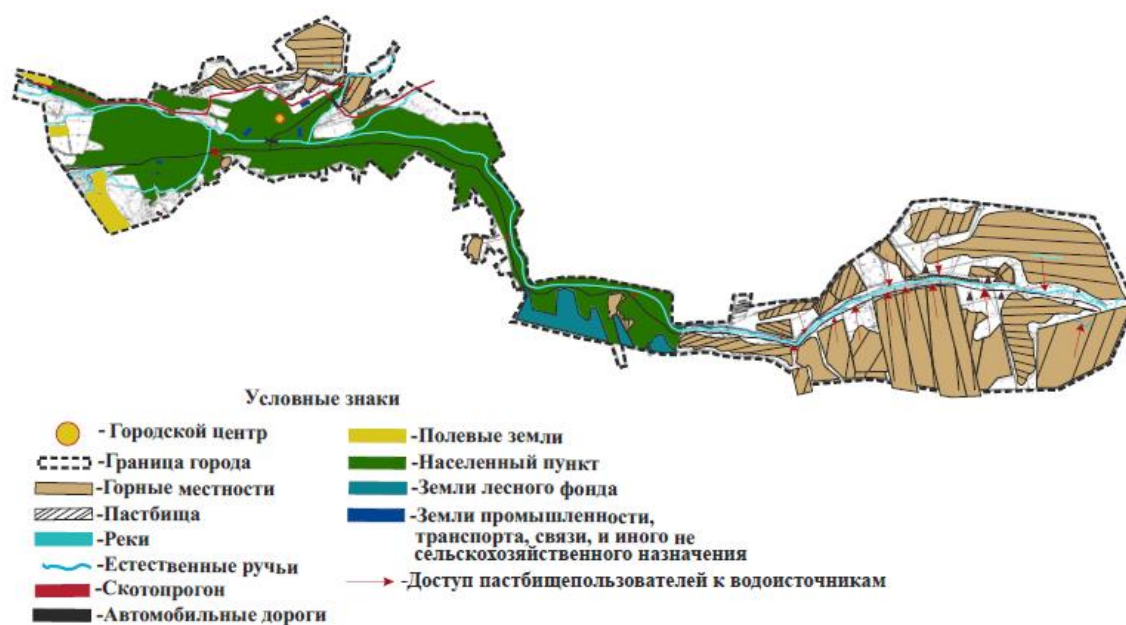
В городе действует 1 ветеринарная станция, 2 пунктов для искусственного осеменения крупного рогатого скота.

На территории города насчитывается 109 видов растений. Наибольшее распространение имеют три вида семейства: злаковые, сложноцветные и маревые.

Фонд кормов пастбищ используется в пастбищный период продолжительностью 180-210 дней.

Приложение 1 к Плану управления пастбищами и их использованию по городу Текели на 2023-2024 годы

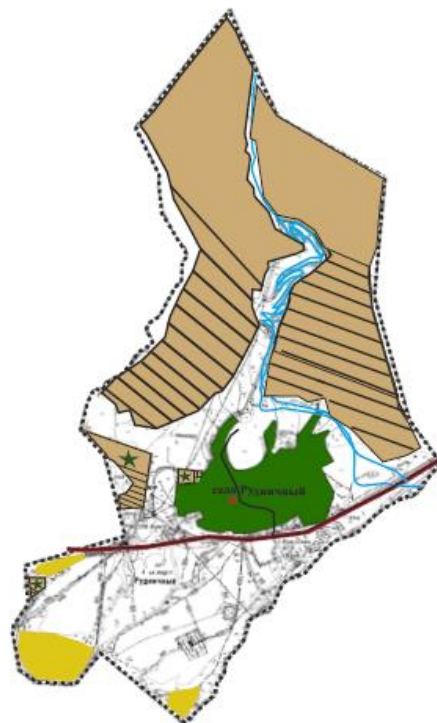
**Схема (карта) расположения пастбищ на территории города Текели в разрезе категории земель, собственников земельных участков и землепользователей на основании правоустанавливающих документов**



Приложение 2 к Плану управления пастбищами и их использованию по сельскому округу Рудничный города Текели на 2023-2024 годы

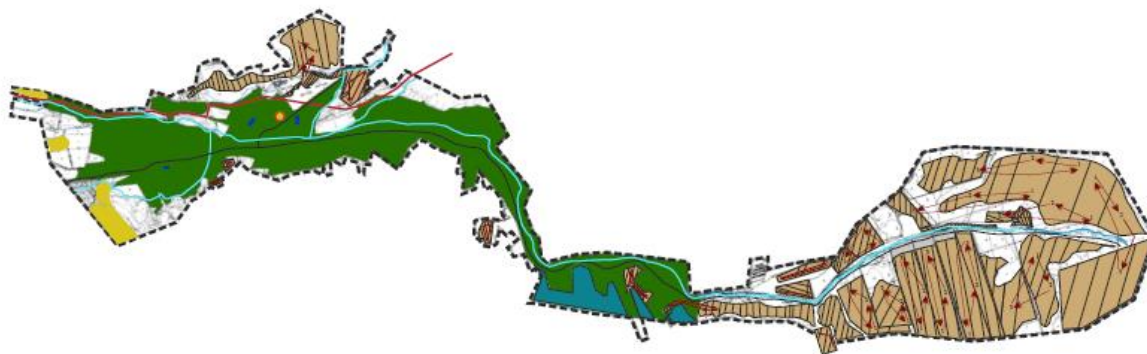
**Схема (карта) расположения пастбищ на территории сельского округа Рудничный города Текели в разрезе категории земель, собственников земельных участков и землепользователей на основании правоустанавливающих документов**

- Условные знаки
- - Центр сельского округа
  - ⋯ - Граница сельского округа
  - - Горные местности
  - ▨ - Пастбища
  - - Полевые земли
  - - Населенный пункт
  - - Земли промышленности, транспорта, связи, и иного не сельскохозяйственного назначения
  - ★ - Землепользователей
  - - Реки



Приложение 3 к Плану управления пастбищами и их использованию по городу Текели на 2023-2024 годы

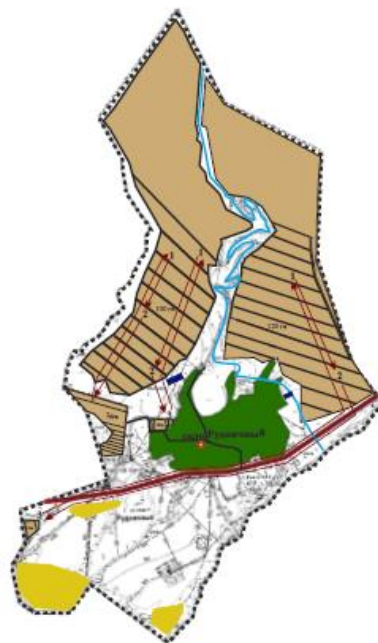
## Приемлемые схемы пастбищеоборотов



- Условные знаки
- - Городской центр
  - ⋯ - Граница города
  - - Горные местности
  - ▨ - Пастбища
  - - Населенный пункт
  - - Полевые земли
  - - Реки
  - - Земли лесного фонда
  - - Скотопрогон
  - - Автомобильные дороги
  - 1 - Летние пастбища
  - 2/3 - Весенние - осенние пастбища
  - - Приемлемые схемы пастбищеоборота
  - - Земли промышленности, транспорта, связи, и иного не сельскохозяйственного назначения

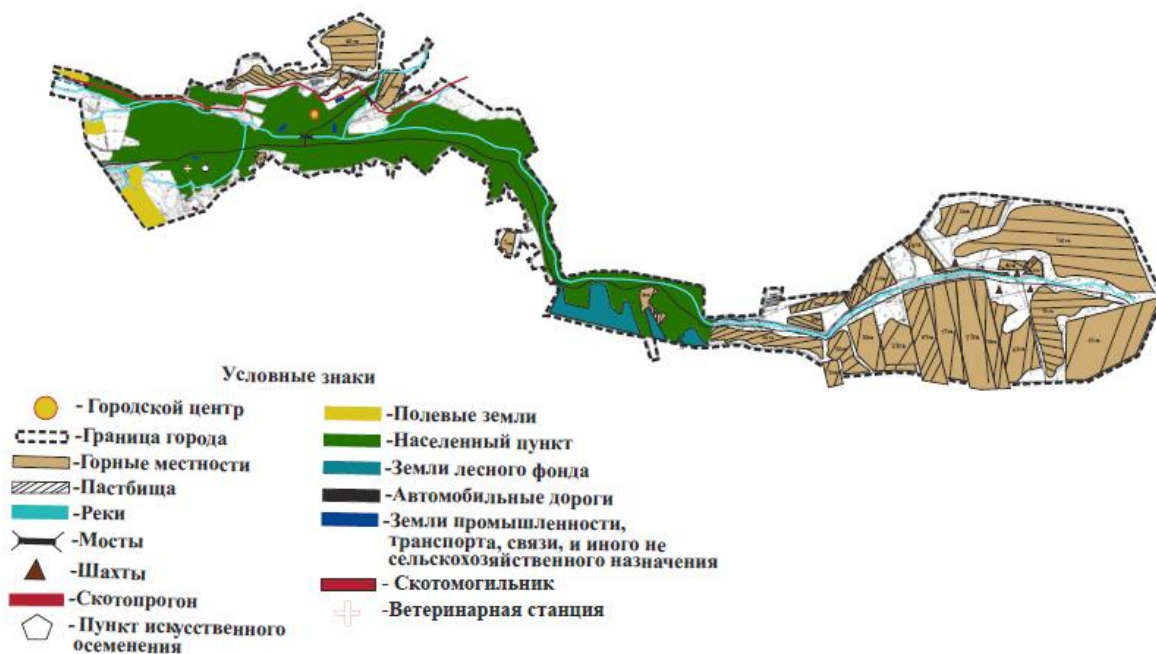
Приложение 4 к Плану управления пастбищами и их использованию по городу Текели на 2023-2024 годы

## Приемлемые схемы пастбищеоборотов



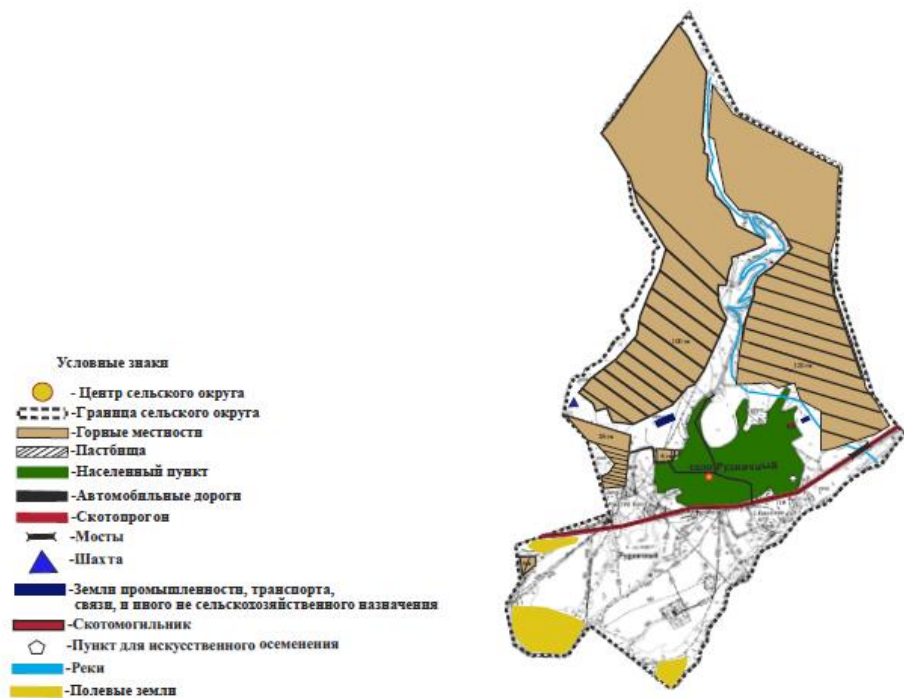
Приложение 5 к Плану управления пастбищами и их использованию по городу Текели на 2023-2024 годы

**Карта с обозначением внешних и внутренних границ и площадей пастбищ, в том числе сезонных, объектов пастбищной инфраструктуры**



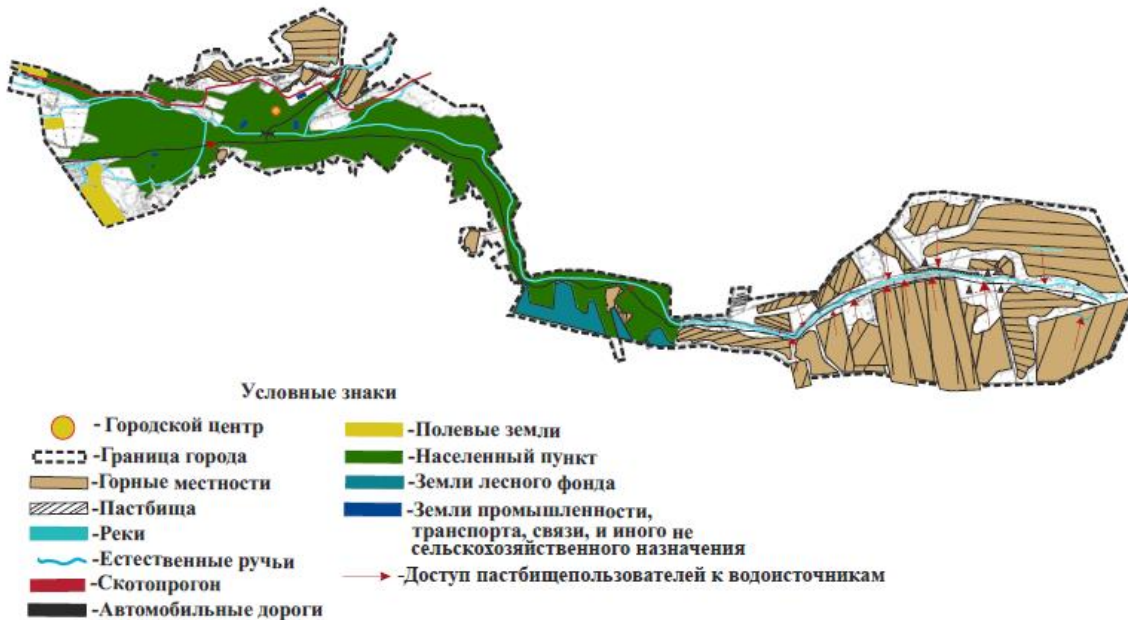
Приложение 6 к Плану управления пастбищами и их использованию по городу Текели на 2023-2024 годы

**Карта с обозначением внешних и внутренних границ и площадей пастбищ, в том числе сезонных, объектов пастбищной инфраструктуры**















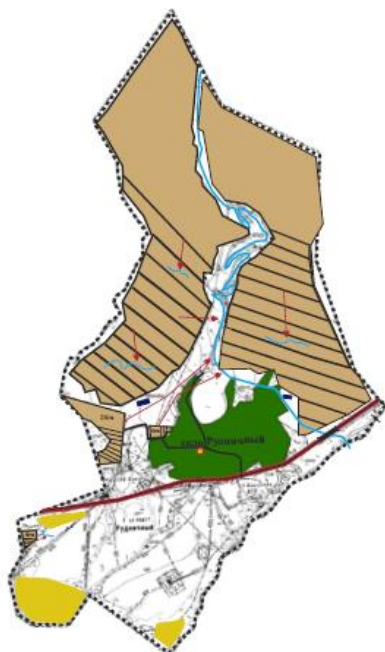
Приложение 7 к Плану управления

**Схема доступа пастбищепользователей к водоисточникам (озерам, рекам, прудам, оросительным или обводительным каналам, трубчатых или шахтным) составленную согласно норме потребления воды**



**Схема доступа пастбищепользователей к водоисточникам (озерам, рекам, прудам, оросительным или обводительным каналам, трубчатых или шахтным) составленную согласно норме потребления воды**

- Условные знаки
-  - Центр сельского округа
  -  - Граница сельского округа
  -  - Горные местности
  -  - Пастбища
  -  - Населенный пункт
  -  - Автомобильные дороги
  -  - Скотопроез
  -  - Естественные ручьи
  -  - Доступ пастбищепользователей к водосточникам
  -  - Реки
  -  - Земли промышленности, транспорта, связи, и иного не сельскохозяйственного назначения
  -  - Полевые земли



Приложение 9 к Плану управления  
пастбищами и их использованию по  
городу Текели на 2023-2024 годы

**Календарный график по использованию пастбища, устанавливающий сезонные маршруты выпаса и передвижения сельскохозяйственных животных:**

№ п/н	Населенный пункт	Летние пастбища	Весенние пастбища	Осенние пастбища
1	г. Текели	июнь, июль, август	март, апрель, май	сентябрь, октябрь, ноябрь
2	Рудничный с/о	июнь, июль, август	март, апрель, май	сентябрь, октябрь, ноябрь