



Об утверждении Плана по управлению пастбищами и их использованию по Панфиловскому району на 2023-2024 годы

Решение Панфиловского районного маслихата области Жетісу от 25 декабря 2023 года № 8-14-69

В соответствии с подпунктом 13) пункта 1 статьи и 6 Закона Республики Казахстан от 23 января 2001 года "О местном государственном управлении и самоуправлении в Республике Казахстан", пунктом 1) статьи 8 Закона Республики Казахстан от 20 февраля 2017 года "О пастбищах", Панфиловский районный маслихат РЕШИЛ:

1. Утвердить План по управлению пастбищами и их использованию по Панфиловскому району на 2023-2024 годы согласно приложению к настоящему решению.

2. Контроль за исполнением настоящего решения возложить на заместителя акима района Керимбекова Т.

3. Настоящее решение вводится в действие по истечении десяти календарных дней после дня первого официального опубликования.

Председатель районного маслихата

Е. Шокпаров

Приложение 1 к решению
Панфиловского районного маслихата
от 25 декабря 2023 года № 8-14-69

План по управлению пастбищами и их использованию по Панфиловскому району на 2023-2024 годы

Настоящий План по управлению пастбищами и их использованию по Панфиловскому району на 2023-2024 годы (далее-План) разработан в соответствии с Законами Республики Казахстан от 20 февраля 2020 года "О пастбищах", от 23 января 2001 года "О местном государственном управлении и самоуправлении в Республике Казахстан", приказом Заместителя Премьер-Министра Республики Казахстан – Министра сельского хозяйства Республики Казахстан от 24 апреля 2017 года №173 "Об утверждении Правил рационального использования пастбищ"(зарегистрирован в Министерстве юстиции Республики Казахстан 28 апреля 2017 года №15090), приказом Министра сельского хозяйства Республики Казахстан от 14 апреля 2015 года № 3-3/332 "Об утверждении предельно допустимой нормы нагрузки на общую площадь пастбищ" (зарегистрирован в Министерстве юстиции Республики Казахстан 15 мая 2015 года № 11064).

План принимается в целях рационального использования пастбищ, устойчивого обеспечения потребности в кормах и предотвращения процессов деградации пастбищ.

План содержит:

Приложение 2 к Плану по управлению пастбищами и их использованию по Панфиловскому району на 2023-2024 годы График по использованию пастбищ, устанавливающий сезонные маршруты выпаса и выпаса сельскохозяйственных животных.

Приложение 3 к Плану по управлению пастбищами и их использованию по Панфиловскому району на 2023-2024 годы Схема (карта) расположения пастбищ на территории административно-территориальной единицы в разрезе категорий земель, собственников земельных участков и землепользователей на основании правоустанавливающих документов.

Приложение 4 к Плану по управлению пастбищами и их использованию по Панфиловскому району на 2023-2024 годы Приемлемые схемы пастбищеоборотов (имеется карта).

Приложение 5 к Плану по управлению пастбищами и их использованию по Панфиловскому району на 2023-2024 годы Карта с обозначением внешних и внутренних границ и площадей пастбищ, в том числе сезонных, объектов пастбищной инфраструктуры (имеется карта).

Приложение 6 к Плану по управлению пастбищами и их использованию по Панфиловскому району на 2023-2024 годы Схема (карта) доступа пастбищепользователей к водоисточникам (озерам, рекам, прудам оросительным или обводнительным канала, трубчатым или шахтным колодцам), составлена согласно норме потребления воды (имеется карта).

Приложение 7 к Плану по управлению пастбищами и их использованию по Панфиловскому району на 2023-2024 годы Календарный график по использованию пастбищ, определяющие сезонные маршруты выпаса и отгона сельскохозяйственных животных.

План принят с учетом сведений о состоянии геоботанического обследования пастбищ, сведений о ветеринарно- санитарных объектах, данных о численности поголовья сельскохозяйственных животных с указанием их владельцев – пастбище пользователей, физических и (или) юридических лиц, данных о количестве гуртов, отар, табунов сельскохозяйственных животных.

По административно – территориальному делению в Панфиловском районе имеются 13 сельских, 1 городкой округов, 42 сельских населенных пунктов.

Общая площадь территории Панфиловского района 1058252 га, из них пастбищные земли -570 633 га, орошаемые земли -44 122 га .

По категориям земли подразделяются на:

Земли сельскохозяйственного назначения – 639731 га;

Земли населенных пунктов – 70 000 га

Земли промышленности, транспорта, связи, для нужд космической деятельности, обороны, национальной безопасности и иного несельскохозяйственного назначения - 38021 га;

Земли водного фонда -342га;

Земли запаса-389108га;

Климат района резко континентальный, зима сравнительно холодная, лето жаркое и засушливое. Среднегодовая температура воздуха в январе -22; -40°С, в июле +15; +30°С. Средний размер осадков составляет – 49 мм, а годовой – 199мм.

Растительный покров района разнообразный, включает примерно 120 видов. Самые распространенные из них злаковые, бобовые и разнотравье.

В районе действуют 14 ветеринарных пунктов, 17 пунктов для искусственного осеменения, 14 скотомогильников и 19 сибирско-язвенные захоронения.

В настоящее время в Панфиловском районе насчитывается крупного рогатого скота 89304 голов, мелкого рогатого скота 284247 голов, лошадей 21503 голов, 130 голов свиней и 91491 птиц.

Примечание:

Расшифровка аббревиатуры:

С-показатель Цельсия;

га-гектар;

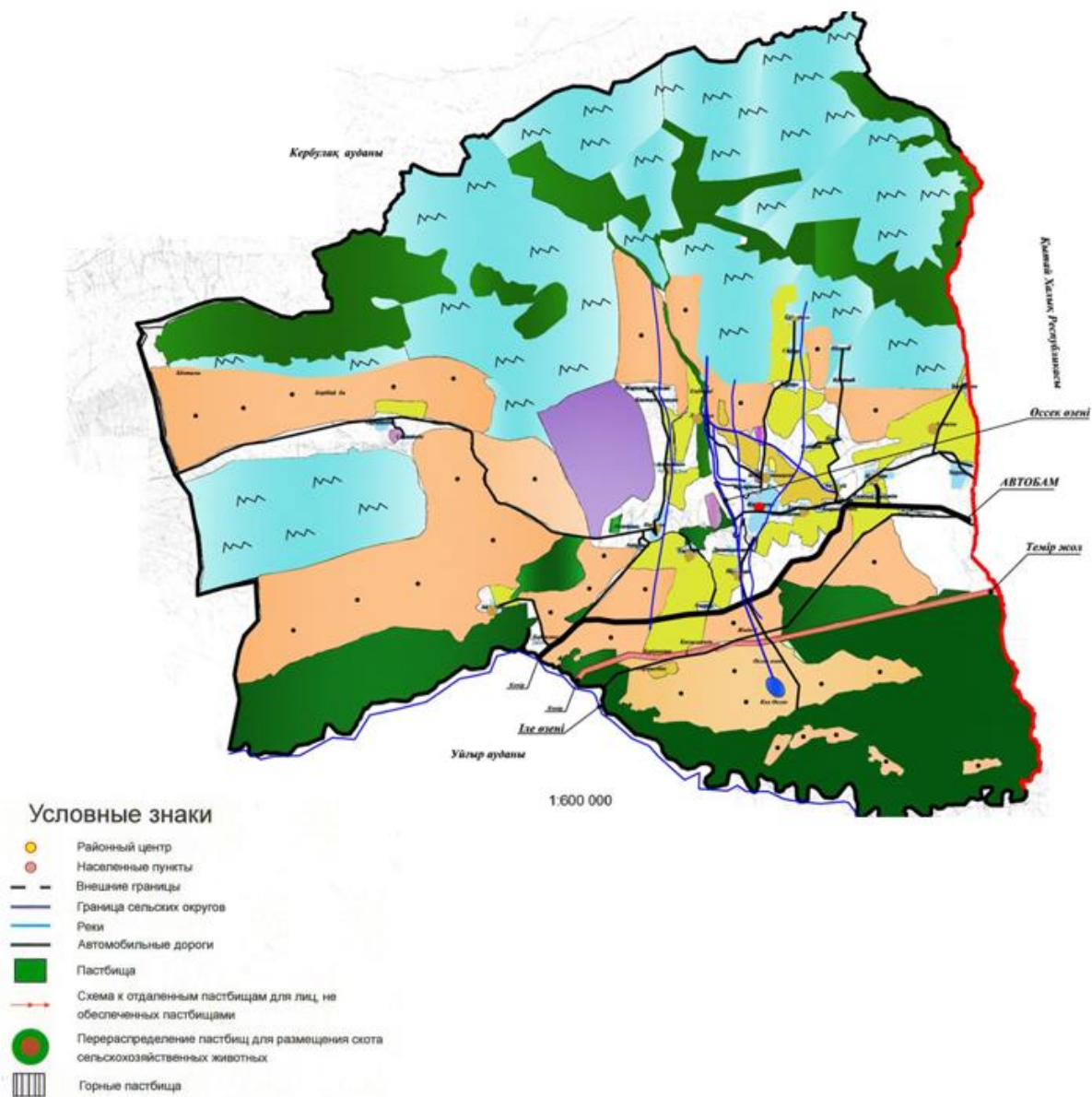
мм- миллиметр.

Календарный график по использованию пастбищ, устанавливающий сезонные маршруты выпаса и передвижения сельскохозяйственных животных.

	Март, Апрель	Май, июнь, июль, август, сентябрь	Октябрь, ноябрь
Использование отгонных пастбищ расположенных близ населенных пунктов			
Использование отгонных пастбищ расположенных от дальних районах			
Использование отгонных пастбищ расположенных близ населенных пунктов			

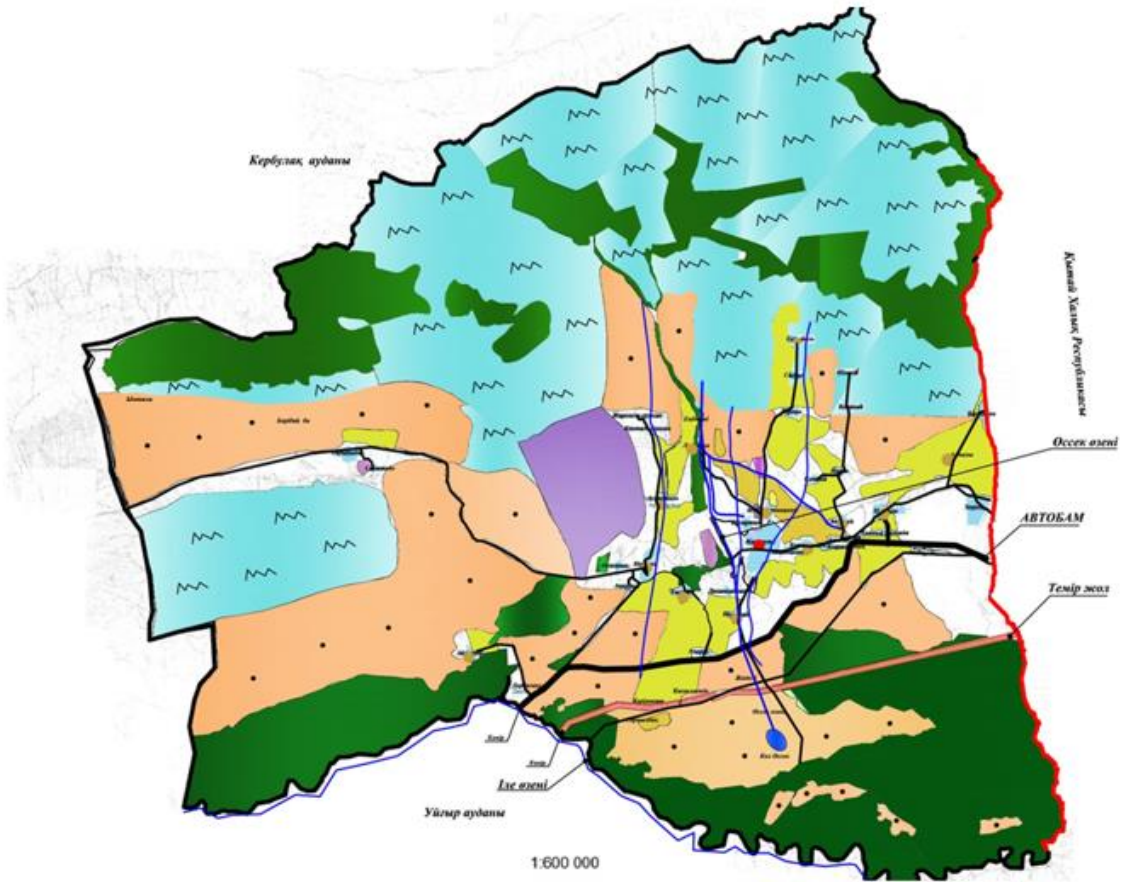
Приложение 2 к решению маслихата Панфиловского районного № 8-14-69 от 25 декабря 2023 года "Об утверждении Плана управления пастбищами и использованию по Панфиловскому району на 2023 - 2024 годы"

График по использованию пастбищ, устанавливающий сезонные маршруты выпаса и выпаса сельскохозяйственных животных по Панфиловскому району



Приложение 3 к решению маслихата Панфиловского районного № 8-14-69 от 25 декабря 2023 года "Об утверждении Плана управления пастбищами и использованию по Панфиловскому району на 2023 - 2024 годы"

Схема расположения пастбищ на территории Панфиловского района в разрезе категорий земель, собственников земельных участков и землепользователей на основании правоустанавливающих документов

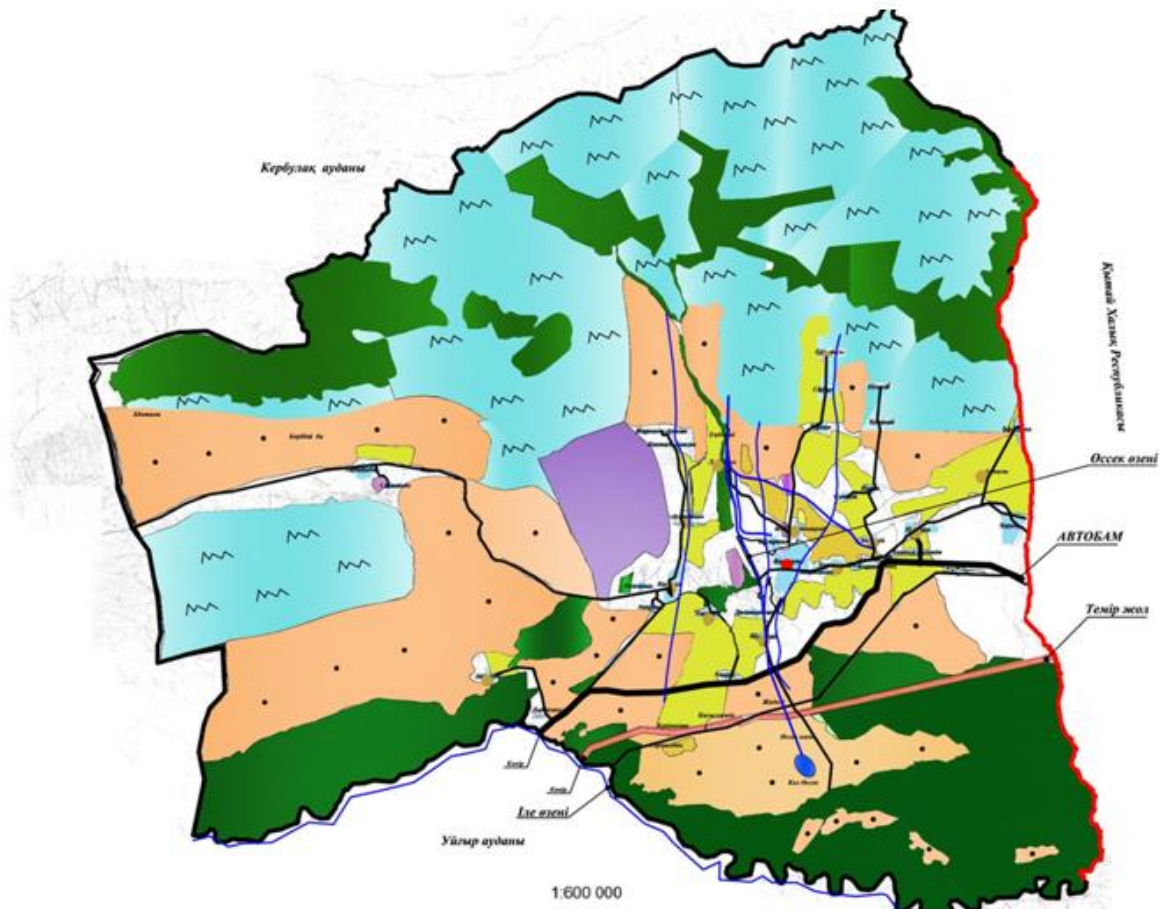


Условные знаки

- Районный центр
- Населенные пункты
- Граница сельских округов
- Горные местности
- Горные пастбища
- Реки
- Полевые земли
- Пастбища

Приложение 4 к решению маслихата
 Панфиловского районного № 8-14-69
 от 25 декабря 2023 года "Об
 утверждении Плана управления
 пастбищами и использованию по
 Панфиловскому району на 2023 - 2024
 годы"

Приемлемые схемы пастбищеоборотов

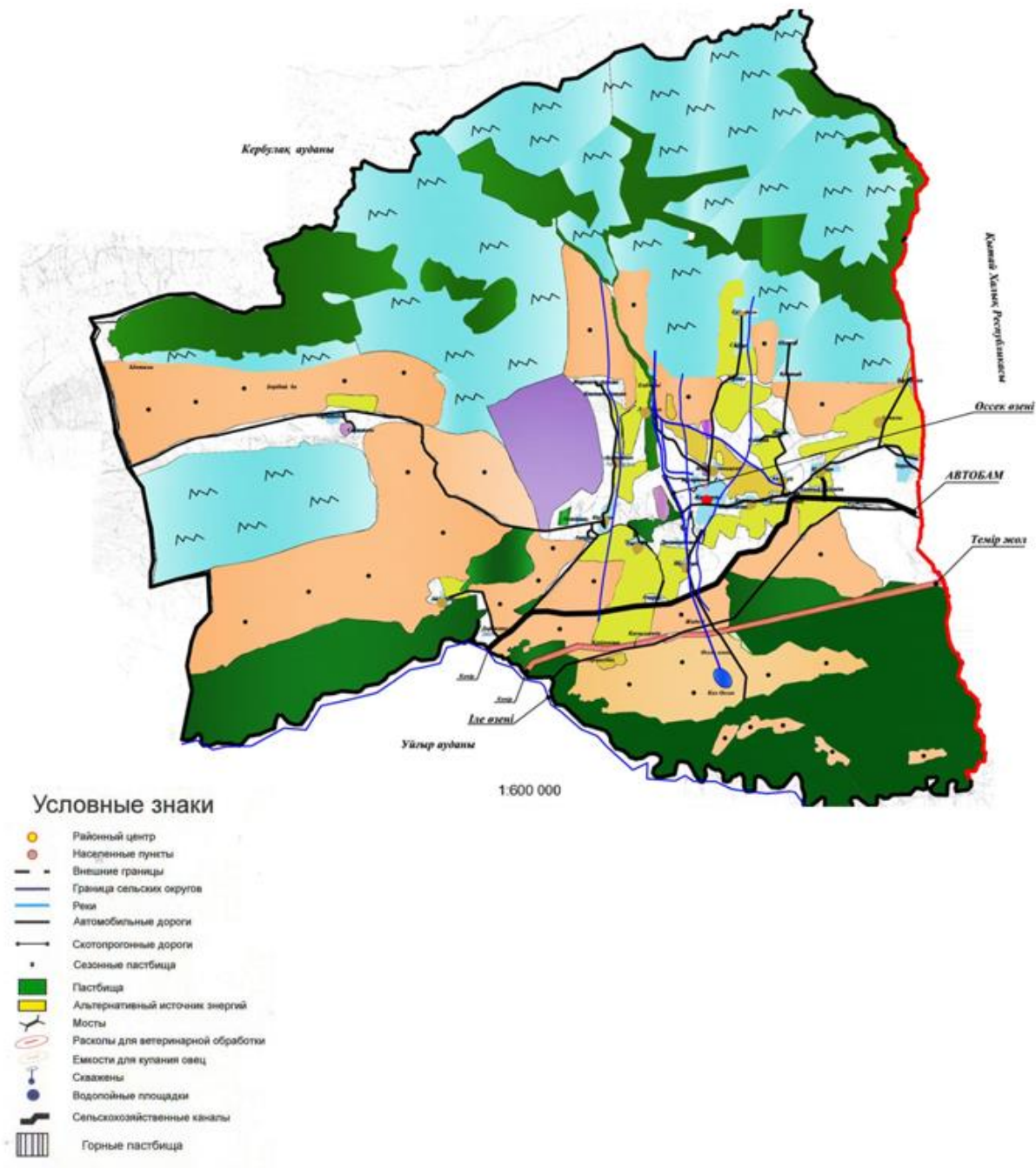


Условные знаки

- Районный центр
- Населенные пункты
- Внешние границы
- Граница сельских округов
- Реки
- Автомобильные дороги
- Пастбища
- 1 Летние пастбища
- 2 Весенние - осенние пастбища
- 3
- 4 Зимние пастбища
- Приемлемые схема пастбищеоборота
- Горные пастбища

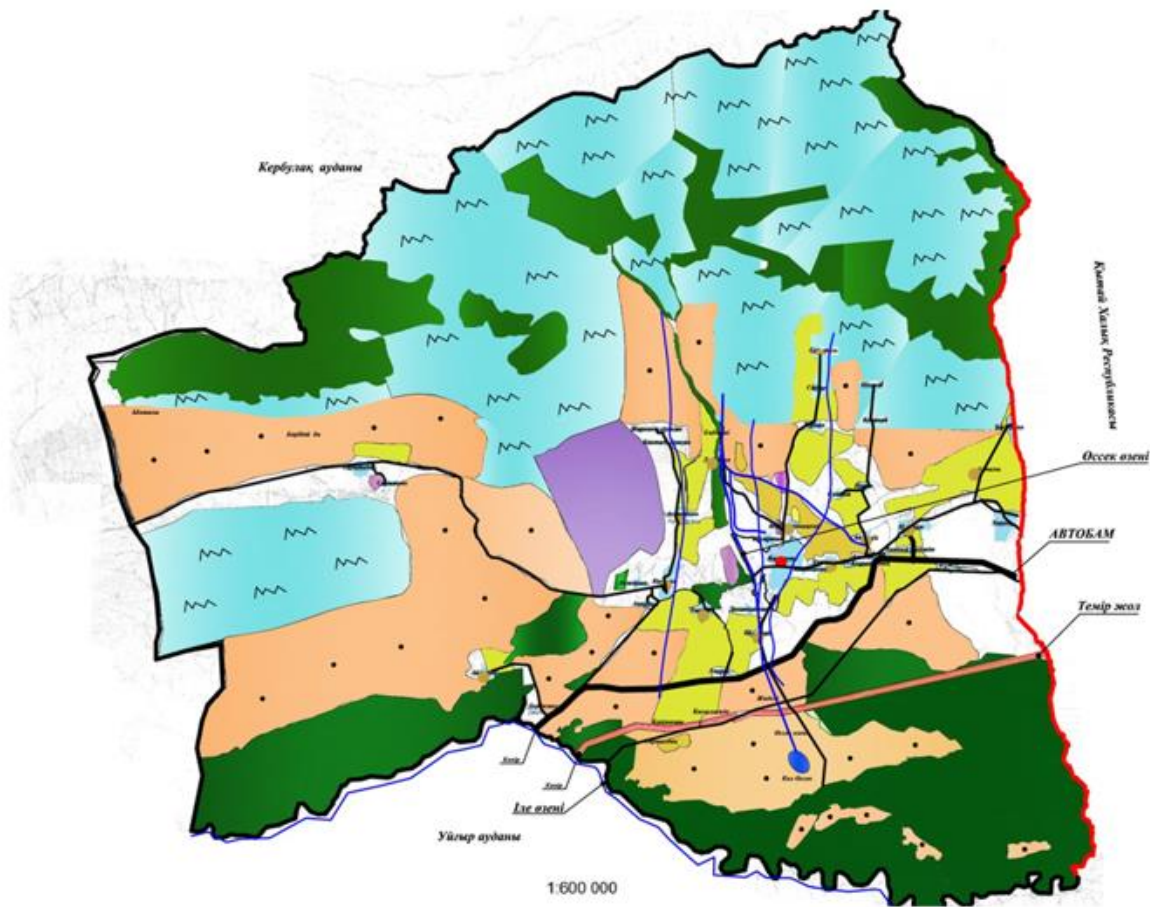
Приложение 5 к решению маслихата Панфиловского районного № 8-14-69 от 25 декабря 2023 года "Об утверждении Плана управления пастбищами и использованию по Панфиловскому району на 2023 - 2024 годы"

Карта с обозначением внешних и внутренних границ и площадей пастбищ, в том числе сезонных, объектов пастбищной инфраструктуры



Приложение 6 к решению маслихата Панфиловского районного № 8-14-69 от 25 декабря 2023 года "Об утверждении Плана управления пастбищами и использованию по Панфиловскому району на 2023 - 2024 годы"

Схема доступа пастбищепользователей к водоисточникам (озерам, рекам, прудам, копаням, оросительным или обводительным каналам, трубчатых или шахтным) составленную согласно норме потребления воды



Условные знаки

- Районный центр
- Населенные пункты
- Граница сельских округов
- Горные местности
- Горные пастбища
- Реки
- Полевые земли
- Пастбища

Приложение 7 к решению маслихата Панфиловского районного № 8-14-69 от 25 декабря 2023 года "Об утверждении Плана управления пастбищами и использованию по Панфиловскому району на 2023 - 2024 годы"

Календарный график по использованию пастбищ, определяющие сезонные маршруты выпаса и отгона сельскохозяйственных животных

№	Наименование	Период отгона животных на отдельные пастбища	Период отгона животных с отдаленных пастбищ	Примечание

1	Айдарлинский сельский округ	Первая половина апреля	Вторая декада октября	
2	Бирликский сельский округ	Первая половина апреля	Вторая декада октября	
3	Баскунчический сельский округ	Первая половина апреля	Вторая декада октября	
4	Кокतालский сельский округ	Первая половина апреля	Вторая декада октября	
5	Конуроленский сельский округ	Первая половина апреля	Вторая декада октября	
6	Улкенагашский сельский округ	Первая половина апреля	Вторая декада октября	
7	Улкеншыганский сельский округ	Первая половина апреля	Вторая декада октября	
8	Пенжимский сельский округ	Первая половина апреля	Вторая декада октября	
9	Талдынский сельский округ	Первая половина апреля	Вторая декада октября	
10	Сарбелский сельский округ	Первая половина апреля	Вторая декада октября	
11	Ушаралский сельский округ	Первая половина апреля	Вторая декада октября	
12	Чолакайский сельский округ	Первая половина апреля	Вторая декада октября	
13	Жаркентский городской округ	Первая половина апреля	Вторая декада октября	
14	Жаскентский сельский округ	Первая половина апреля	Вторая декада октября	