

Об утверждении Плана по управлению пастбищами и их использованию по городу Караганде на 2023-2024 годы

Решение Карагандинского городского маслихата от 27 июня 2023 года № 55

В соответствии со статьей 6 Закона Республики Казахстан "О местном государственном управлении и самоуправлении в Республике Казахстан", со статьями 8, 13 Закона Республики Казахстан "О пастбищах", Приказом заместителя Премьер-Министра Республики Казахстан – Министра сельского хозяйства Республики Казахстан от 24 апреля 2017 года № 173 "Об утверждении Правил рационального использования пастбищ" (зарегистрирован в Реестре государственной регистрации нормативных правовых актов за № 15090), Карагандинский городской маслихат РЕШИЛ:

1. Утвердить прилагаемый План по управлению пастбищами и их использованию по городу Караганде на 2023-2024 годы.

2. Настоящее решение вводится в действие по истечении десяти календарных дней после дня его первого официального опубликования.

Председатель Карагандинского городского маслихата

А. Букенов

Утвержден решением
очередной VII сессии
Карагандинского городского
маслихата VIII созыва
от 27 июня 2023 года № 55

План по управлению пастбищами и их использованию по городу Караганде на 2023-2024 годы

Настоящий План по управлению пастбищами и их использованию по городу Караганде на 2023 - 2024 годы (далее – план) разработан в соответствии со статьей 6 Закона Республики Казахстан "О местном государственном управлении и самоуправлении в Республике Казахстан", статьями 8, 13 Закона Республики Казахстан "О пастбищах", Приказом заместителя Премьер-Министра Республики Казахстан – Министра сельского хозяйства Республики Казахстан от 24 апреля 2017 года №173 "Об утверждении Правил рационального использования пастбищ" (зарегистрирован в Реестре государственной регистрации нормативных правовых актов за № 15090), приказом Министра сельского хозяйства Республики Казахстан от 14 апреля 2015 года № 3-3/332 "Об утверждении предельно допустимой нормы нагрузки на общую площадь пастбищ" (зарегистрирован в Реестре государственной регистрации нормативных правовых актов за № 11064).

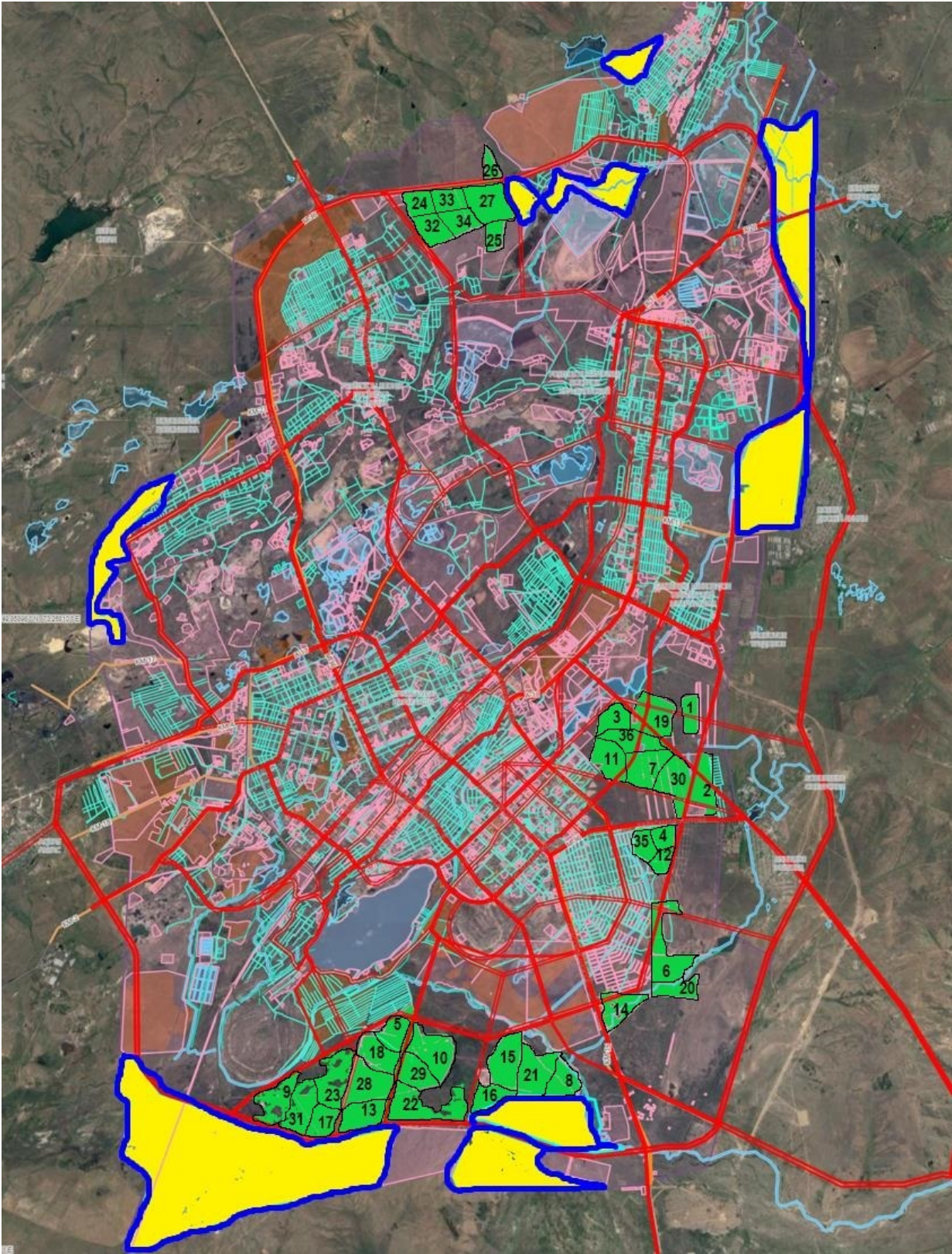
План принимается в целях рационального использования пастбищ, устойчивого обеспечения потребности в кормах и предотвращения процессов деградации пастбищ.

План содержит:





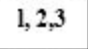
- 1) схему (карту) расположения пастбищ на территории административно-территориальной единицы в разрезе категорий земель, собственников земельных участков и землепользователей на основании правоустанавливающих документов, согласно приложению 1 к настоящему плану;
- 2) приемлемые схемы пастбищеоборотов, согласно приложению 2 к настоящему плану;
- 3) карту с обозначением внешних и внутренних границ и площадей пастбищ, в том числе сезонных, объектов пастбищной инфраструктуры, согласно приложению 3 к настоящему плану;
- 4) схему доступа пастбищепользователей к водоисточникам (озерам, рекам, прудам, копаням, оросительным или обводнительным каналам, трубчатым или шахтным колодцам), составленную согласно норме потребления воды, согласно приложению 4 к настоящему плану;
- 5) схему перераспределения пастбищ для размещения поголовья сельскохозяйственных животных физических и (или) юридических лиц, у которых отсутствуют пастбища, и перемещения его на предоставляемые пастбища, согласно приложению 5 к настоящему плану;
- 6) календарный график по использованию пастбищ, устанавливающий сезонные маршруты выпаса и передвижения сельскохозяйственных животных, согласно приложению 6 к настоящему плану.

Приложение 1
к Плану по управлению
пастбищами и их использованию
по городу Караганде
на 2023-2024 годы

Схема (карта) расположения пастбищ на территории административно-территориальной единицы в разрезе категорий земель, собственников земельных участков и землепользователей на основании правоустанавливающих документов

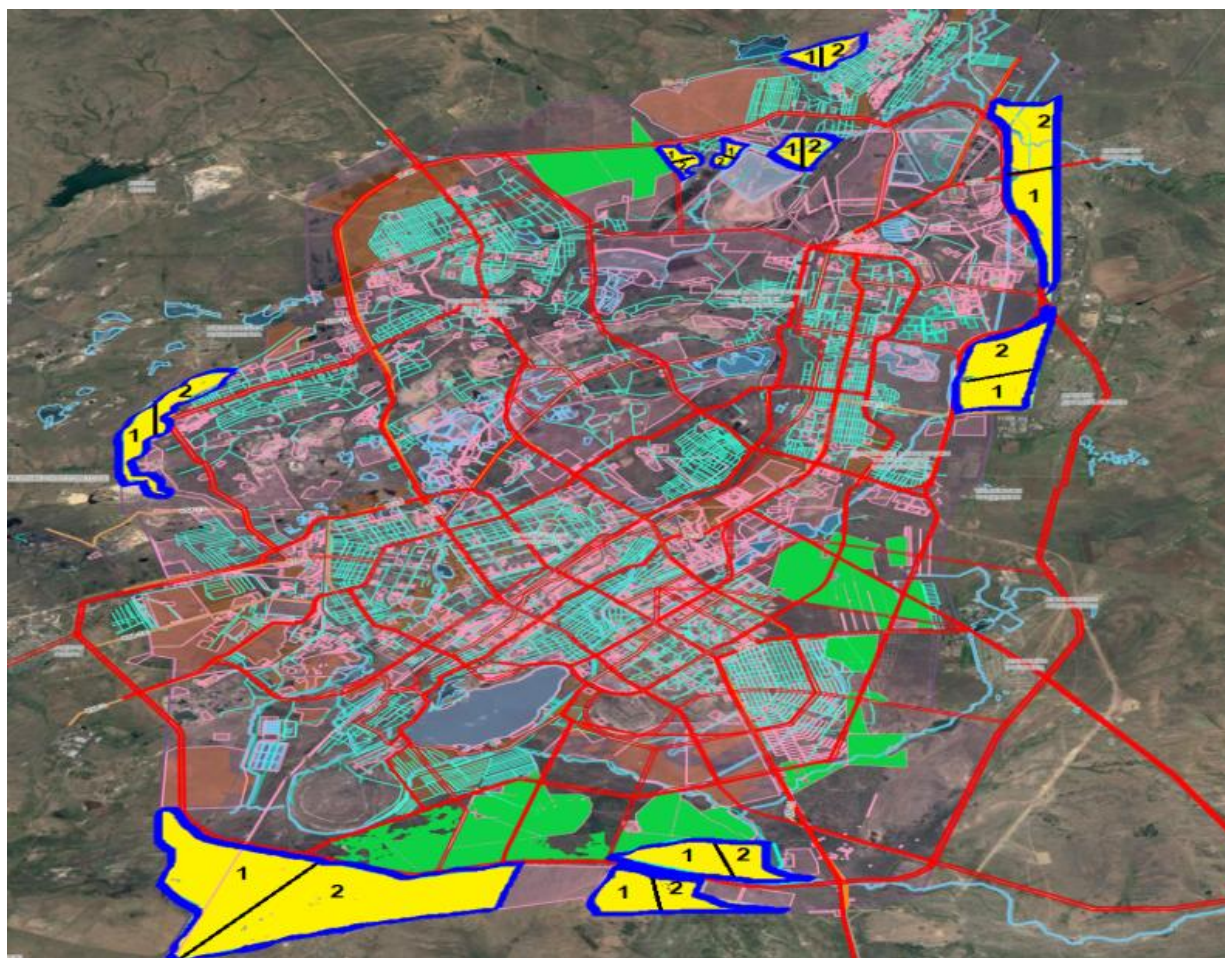


Условные обозначения:





-  - внешние границы пастбищ
-  - автомобильные дороги
-  - пастбища
-  - земли сельскохозяйственного назначения
-  - собственники земельных участков и землепользователей на основании правоустанавливающих документов



Приложение 2 к
Плану по управлению
пастбищами и их использованию
по городу Караганде
на 2023-2024 годы

Приемлимые схемы пастбищеоборотов



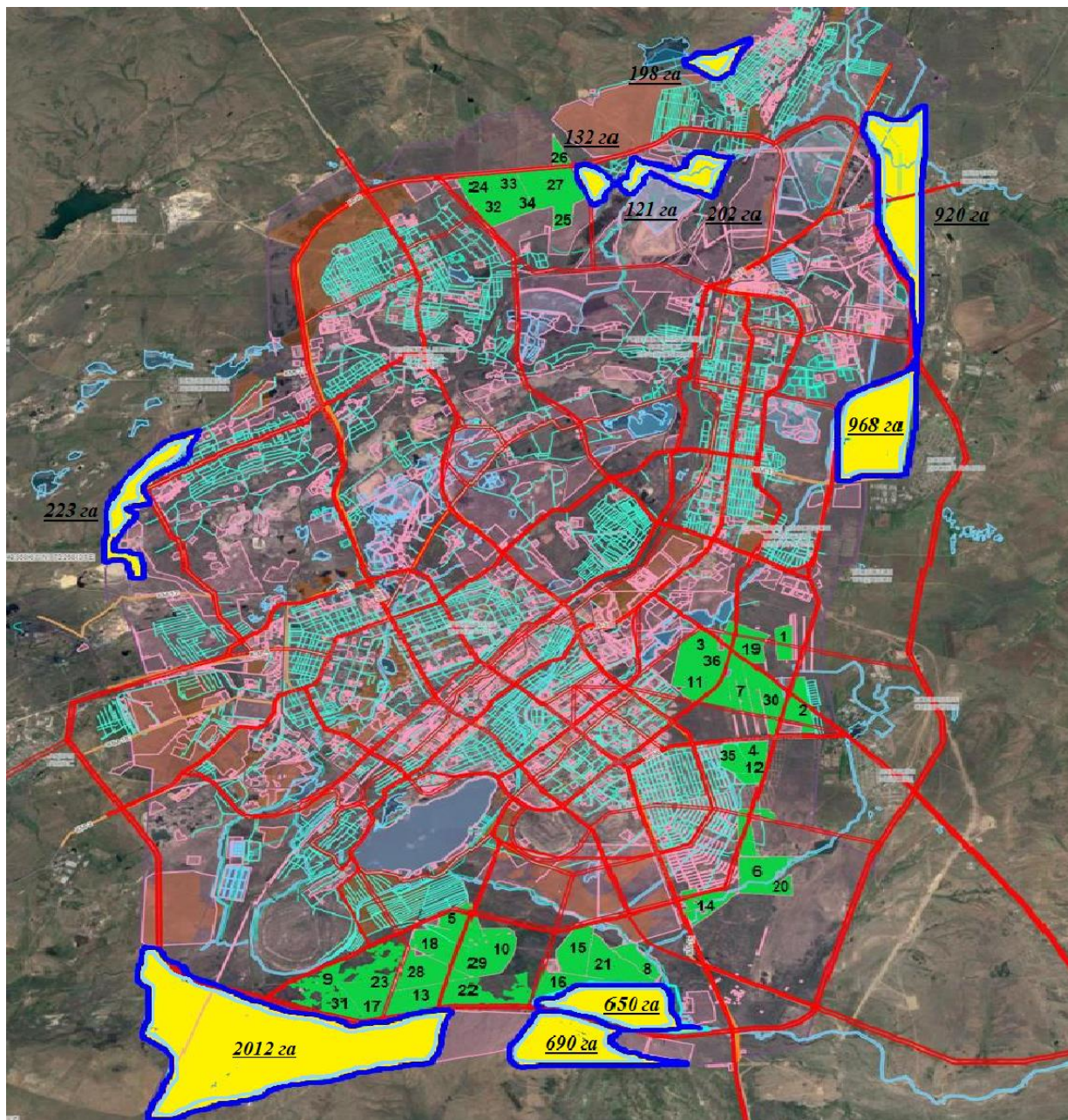
Условные обозначения:

-  - внешние границы пастбищ
-  - автомобильные дороги
-  - пастбища
-  - земли сельскохозяйственного назначения







-  - поля периодического выпаса
-  - поля последующего выпаса

Приложение 3 к
Плану по управлению
пастбищами и их использованию
по городу Караганде
на 2023-2024 годы

Карта с обозначением внешних и внутренних границ и площадей пастбищ, в том числе сезонных, объектов пастбищной инфраструктуры

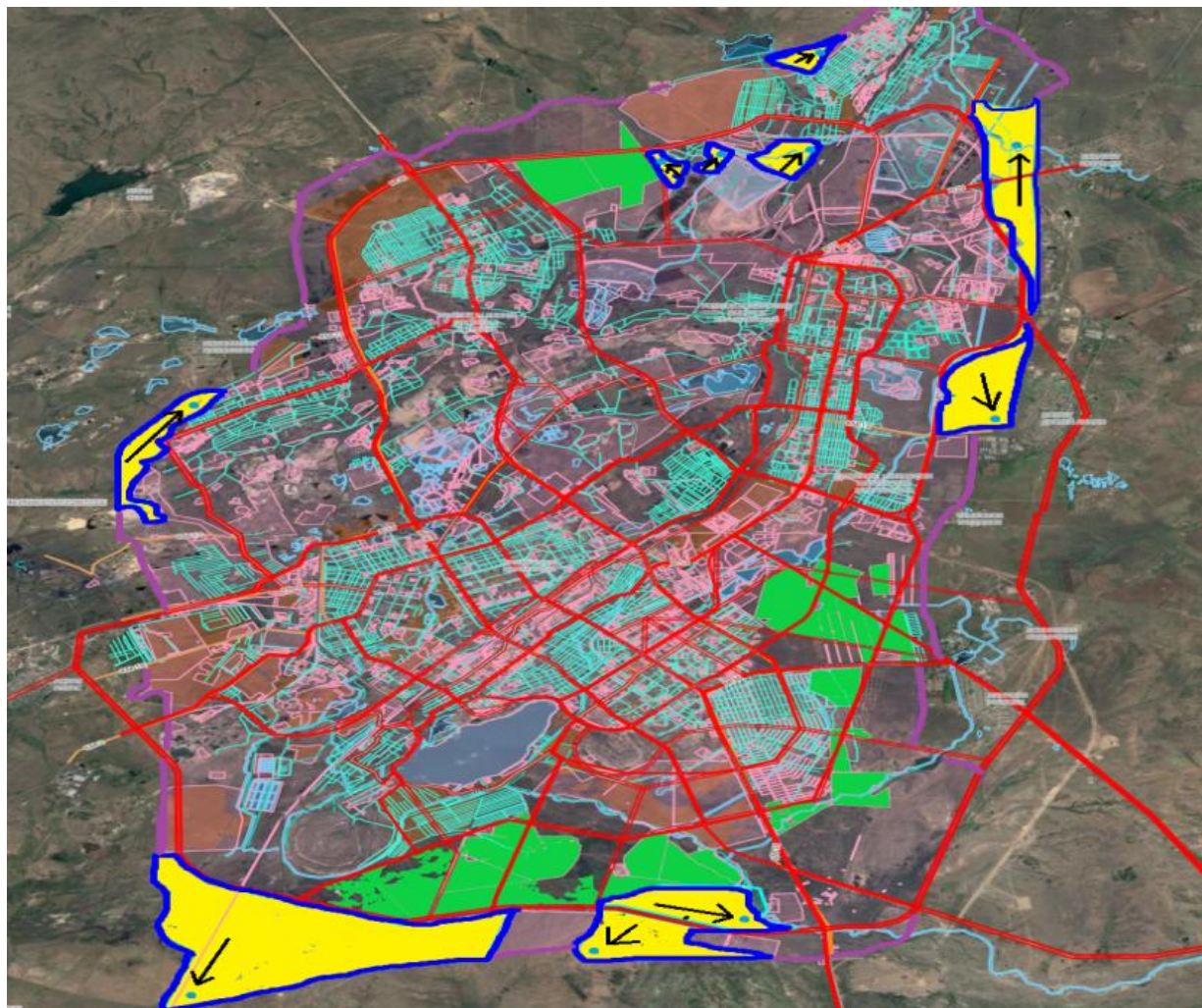


Условные обозначения:







-  - внешние границы пастбищ
-  - автомобильные дороги
-  - внутренние границы пастбищ
-  - пастбища
-  - земли сельскохозяйственного назначения
-  - реки, озера, пруды и другие

Приложение 4 к
Плану по управлению

Схема доступа пастбищепользователей к водоисточникам (озерам, рекам, прудам, копаням, оросительным или обводнительным каналам, трубчатым или шахтным колодцам), составленную согласно норме потребления воды

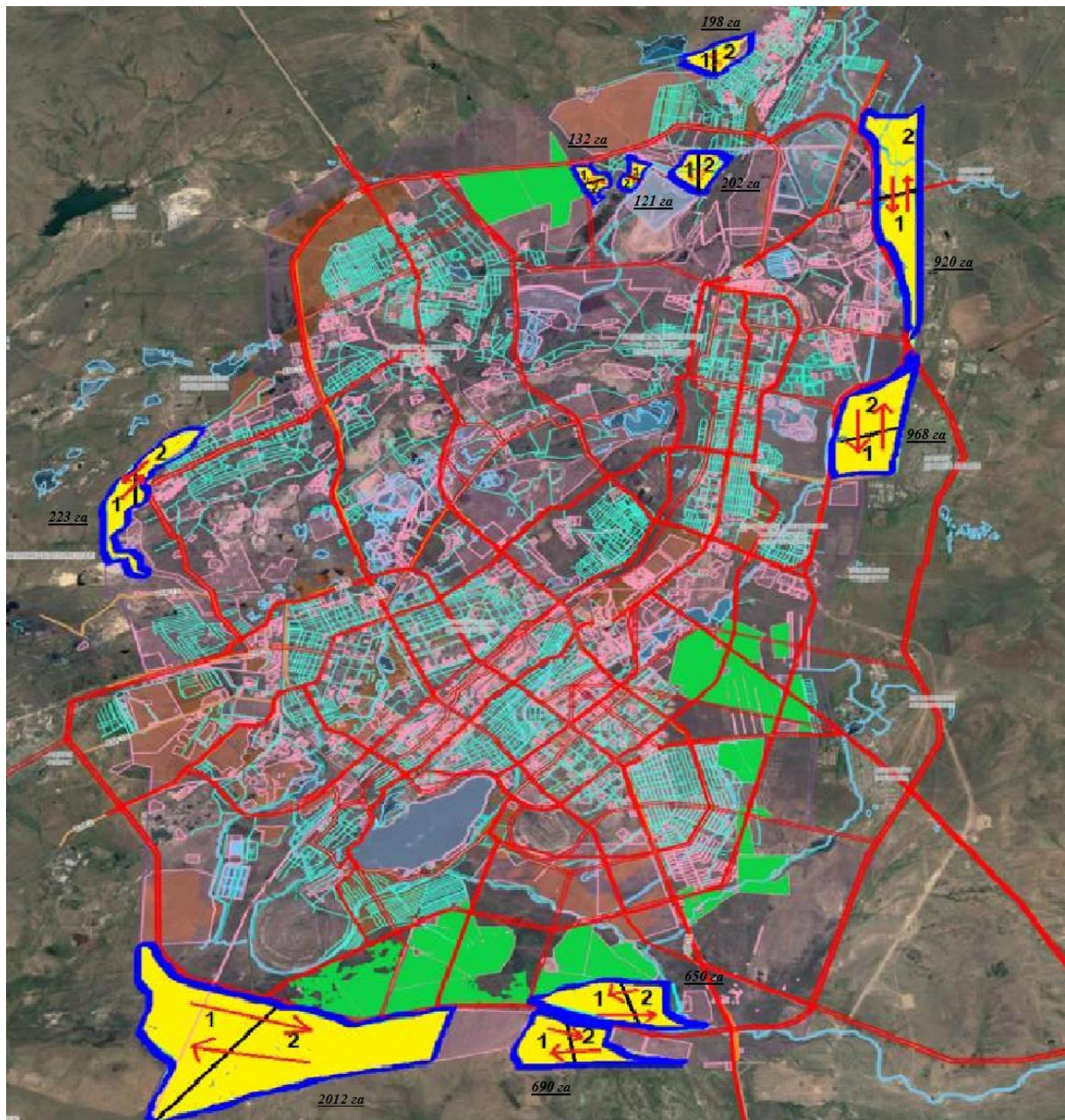


Условные обозначения:


-  - внешние границы пастбищ
-  - автомобильные дороги
-  - пастбища
-  - земли сельскохозяйственного назначения
-  - естественные и искусственные водоемы, места водопоя скота и другие водоисточники
-  - маршруты доступа пастбищепользователей к водоисточникам

к Плану по управлению
пастбищами и их использованию
по городу Караганде
на 2023-2024 годы

Схема перераспределения пастбищ для размещения поголовья сельскохозяйственных животных физических и (или) юридических лиц, у которых отсутствуют пастбища, и перемещения его на предоставляемые пастбища



Условные обозначения:

 - пастбища для размещения поголовья сельскохозяйственных животных физических и (или) юридических лиц, у которых отсутствуют пастбища, и перемещения его на предоставляемые пастбища

 - маршруты передвижения сельскохозяйственных животных

Приложение 6 к
Плану по управлению
пастбищами и их использованию
по городу Караганде
на 2023-2024 годы

Календарный график по использованию пастбищ, устанавливающий сезонные маршруты выпаса и передвижения сельскохозяйственных животных

№	Населенный пункт	Начало сезона	Окончание сезона
1	город Караганда	конец апреля - начало мая	конец октября - начало ноября

© 2012. РГП на ПХВ «Институт законодательства и правовой информации Республики Казахстан»
Министерства юстиции Республики Казахстан