



Об утверждении плана по управлению пастбищами и их использованию по Бейнеускому району на 2023 - 2024 годы

Утративший силу

Решение Бейнеуского районного маслихата Мангистауской области от 26 июня 2023 года № 4/47. Утратило силу решением Бейнеуского районного маслихата Мангистауской области от 22 октября 2024 года № 21/166.

Сноска. Утратило силу решением Бейнеуского районного маслихата Мангистауской области от 22.10.2024 № 21/166 (вводится в действие со дня его первого официального опубликования).

В соответствии с Законами Республики Казахстан "О местном государственном управлении и самоуправлении в Республике Казахстан" и "О пастбищах", Бейнеуский районный маслихат РЕШИЛ:

1. Утвердить план по управлению пастбищами и их использованию по Бейнеускому району на 2023-2024 годы согласно приложению к настоящему решению.

2. Настоящее решение вводится в действие со дня его первого официального опубликования.

Председатель Бейнеуского районного маслихата

А.Бораш

Приложение

к решению Бейнеуского районного
маслихата от 26 июня 2023 года №4/47

План по управлению пастбищами и их использованию по Бейнеускому району на 2023-2024 годы

1. Настоящий План по управлению пастбищами и их использованию по Бейнеускому району на 2023-2024 годы (далее – План) разработан в соответствии с Законами Республики Казахстан "О местном государственном управлении и самоуправлении в Республике Казахстан", "О пастбищах", приказами Министра сельского хозяйства Республики Казахстан от 14 апреля 2015 года №3-3/332 "Об утверждении предельно допустимой нормы нагрузки на общую площадь пастбищ" (зарегистрирован в Реестре государственной регистрации нормативных правовых актов за №11064) и заместителя Премьер-Министра Республики Казахстан – Министра сельского хозяйства Республики Казахстан от 24 апреля 2017 года №173 "Об утверждении Правил рационального использования пастбищ" (зарегистрирован в Реестре государственной регистрации нормативных правовых актов за №15090).

2. План принимается в целях рационального использования пастбищ, устойчивого обеспечения потребности в кормах и предотвращения процессов деградации пастбищ.

3. План содержит:

1) схему (карту) расположения пастбищ на территории административно-территориальной единицы в разрезе категорий земель, собственников земельных участков и землепользователей на основании правоустанавливающих документов, согласно приложению 1 к настоящему Плану;

2) приемлемые схемы пастбищеоборотов, согласно приложению 2 к настоящему Плану;

3) карту с обозначением внешних и внутренних границ и площадей пастбищ, в том числе сезонных, объектов пастбищной инфраструктуры, согласно приложению 3 к настоящему Плану;

4) схему доступа пастбищепользователей к водоисточникам (озерам, рекам, прудам, копаням, оросительным или обводнительным каналам, трубчатым или шахтным колодцам), составленную согласно норме потребления воды, согласно приложению 4 к настоящему Плану;

5) схему перераспределения пастбищ для размещения поголовья сельскохозяйственных животных физических и (или) юридических лиц, у которых отсутствуют пастбища, и перемещения его на предоставляемые пастбища, согласно приложению 5 к настоящему Плану;

6) схему размещения поголовья сельскохозяйственных животных на отгонных пастбищах физических и (или) юридических лиц, не обеспеченных пастбищами, расположенными при селе, сельском округе, согласно приложению 6 к настоящему Плану;

7) календарный график по использованию пастбищ, устанавливающий сезонные маршруты выпаса и передвижения сельскохозяйственных животных, согласно приложению 7 к настоящему Плану;

8) карту с обозначением внешних и внутренних границ и площадей пастбищ, необходимых для удовлетворения нужд населения для выпаса сельскохозяйственных животных личного подворья, в зависимости от местных условий и особенностей согласно приложению 8 к настоящему Плану;

9) иные требования, необходимые для рационального использования пастбищ на соответствующей административно-территориальной единице.

4. План принят с учетом сведений о состоянии геоботанического обследования пастбищ, сведений о ветеринарно - санитарных объектах, данных о количестве гуртов, отар, табунов, сформированных по видам и половозрастным группам сельскохозяйственных животных, обеспеченность пастбищами скота

жителей населенных пунктов, особенностей выпаса сельскохозяйственных животных на культурных и аридных пастбищах и сведений о сервитутах для прогона скота.

5. По административно - территориальному делению в Бейнеуском районе имеются 9 сел (Бейнеу, Сарга, Боранкул, Акжигит, Турыш, Есет, Толеп, Тажен, Сынгырлау) и 1 сельский округ (Сам).

6. Общая площадь территории Бейнеуского района – 4 051 933 гектар, из них пастбищные земли – 2 917 192,7 гектар.

7. По категориям земли:

№	Наименование категорий земель	площадь, тысячи гектаров	в том числе	
			пастбища, тысячи гектаров	тысячи гектаров
1	Земли сельскохозяйственного назначения	612,1	603,8	
2	Земли населенных пунктов	313,1	275,0	
3	Земли промышленности, транспорта, связи, обороны и иные земли несельскохозяйственного назначения	24,8	-	
4	Земли лесного фонда	227,7	81,8	
5	Земли водного фонда	4,5	-	
6	Земли запаса	2869,7	1954,4	
Всего:		4051,9	4051,9	

8. Бейнеуский район расположен на северо - восточной части Мангистауской области. Площадь района относится к зонам пустыни - полупустыни. Почва маловлажная, земля солончаковая. В основном растут полынь, полынно-биюргуновы, серая полынь, травы семейства полынных, эбелек, биюргун, адыраспан, острец, ковыль, перистый ковыль и другие травы. В отдельные годы, когда весна теплая, влажная, с середины апреля начинают расти эфемерные травы (мортык, конырбас, синбирик, мысык куйрык). Эти травы начинают усыхать через месяц, полтора. Эффективное использование пастбищ, предотвращение его износа связано с размещением каждого скота в зависимости от его хорошо потребляемой травы.

9. Средняя температура района в зимние месяцы –100-150С, а в летние месяцы +250 +350С. Средний размер осадков составляет – 10-12 мм, а годовой – 100-150 мм. В течение года наблюдается ветреная погода.

10. Водоснабжение для сельского хозяйства в районе используется из подземных вод.

11. Основной отраслью сельского хозяйства в районе является животноводство.

12. В настоящее время в районе верблюдов 24 026 голов, 5 487 голов крупного рогатого скота, 57 565 голов мелкого рогатого скота, 21 150 голов лошади.

13. В районе действует 2 скотомогильника и 6 ветеринарных пунктов.

Сведения о ветеринарно – санитарных объектах:

№	Наименование сел, сельского округа	Ветеринарные пункты	Места купания скота	Пункты искусственного осеменения	Скотомогильники	
					Запланированные	Построенные
1	село Бейнеу	1	-	-	-	1
2	село Акжигит	1	-	-	-	-
3	село Сарга	1	-	-	-	-
4	село Боранкул	1	-	-	-	1
5	село Есет	-	-	-	-	-
6	село Сынгырлау	-	-	-	-	-
7	Самский сельский округ	-	-	-	-	-
8	село Толеп	1	-	-	-	-
9	село Тажен	1	-	-	-	-
10	село Турыш	-	-	-	-	-
Всего:		6	0	0	0	2

14. Для определения продуктивности пастбищ использовались данные геоботанических исследований. Средняя урожайность пастбищ на сухую массу составляет 1,5 - 2,0 центнер/гектар. Вспомогательные запасы травы и запасы кошения используются в зимний период.

15. Определение пастбищного потенциала, основано на данных о его производительности в период пастбищ. Приблизительно были получены следующие нормы кормов для скота (в среднем для одного скота): крупно рогатый скот - 4 кг, мелко рогатый скот - 2 кг, лошадь и верблюд – 6 кг. Продолжительность пастбищного периода составляет 180-200 дней. Таким образом, можно определить вместительность пастбища, зная пастбищный продукт, необходимость на один день корма для животных, продолжительность пастбищного периода.

16. Особенности выпаса сельскохозяйственных животных на культурных и аридных пастбищах:

1) календарный график о выпасе сельскохозяйственных животных и перегона сезонных маршрутов устанавливающий использование пастбищ, а также продолжительность пастбищеоборота;

2) почва зависит от климатического региона, видов сельскохозяйственных животных, а также от пастбищеоборота;

3) степной -160 - 180 дней;

4) пустынной – 160-180 дней;

5) Длительность выпаса скота: для крупного рогатого скота молочной породы минимальная, для крупного рогатого скота мясной породы, овец, лошадей, верблюдов максимальная и зависит от глубины и плотности снежного покрова и других факторов.

17. Сведений о сервитутах для прогона скота.

Скотопрогонная трасса по Бейнеускому району занимает 150 км.

Примечание: расшифровка аббревиатуры:

га – гектар;

С – показатель Цельсия;

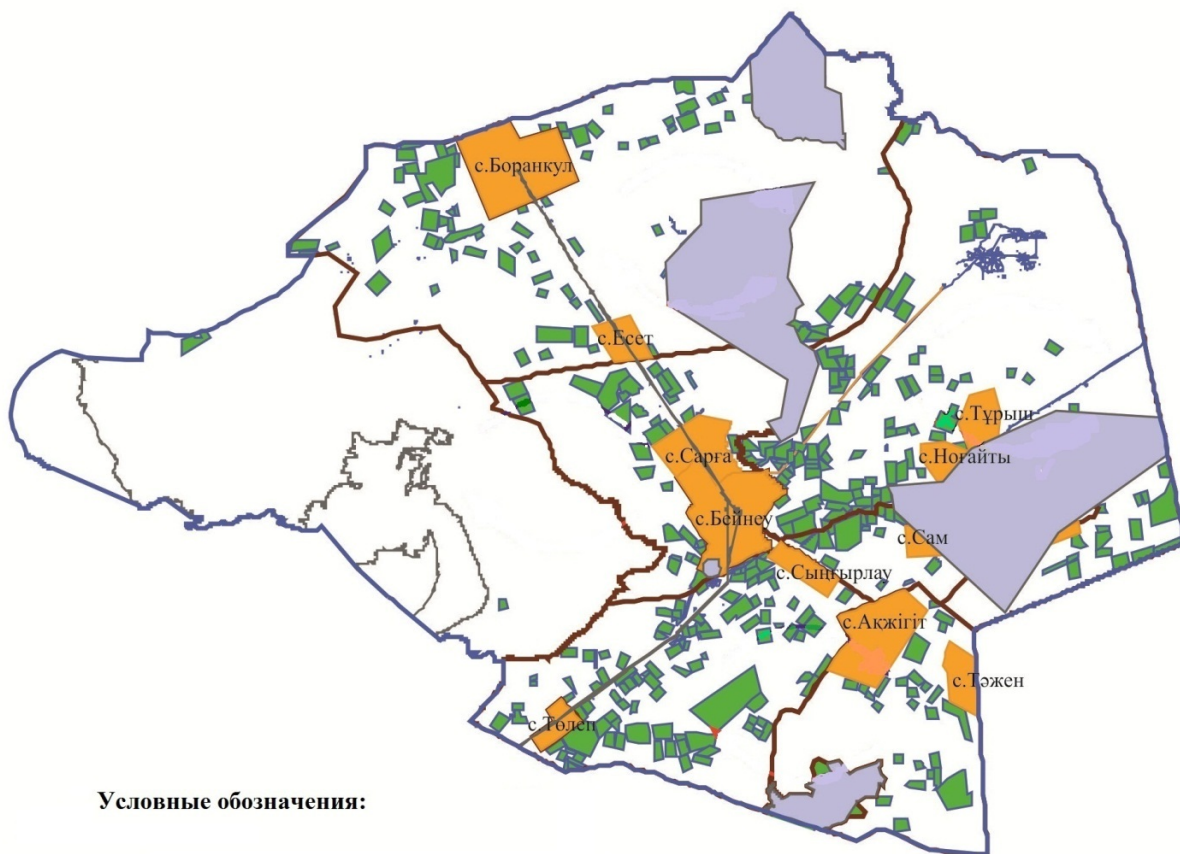
мм – миллиметр;

кг – килограмм;

км – километр.

Приложение 1
к плану по управлению
пастбищами и их использованию по
Бейнеускому району на 2023-2024 годы

Схема (карта) расположения пастбищ на территории административно – территориальной единицы в разрезе категорий земель, собственников земельных участков и землепользователей на основании правоустанавливающих документов

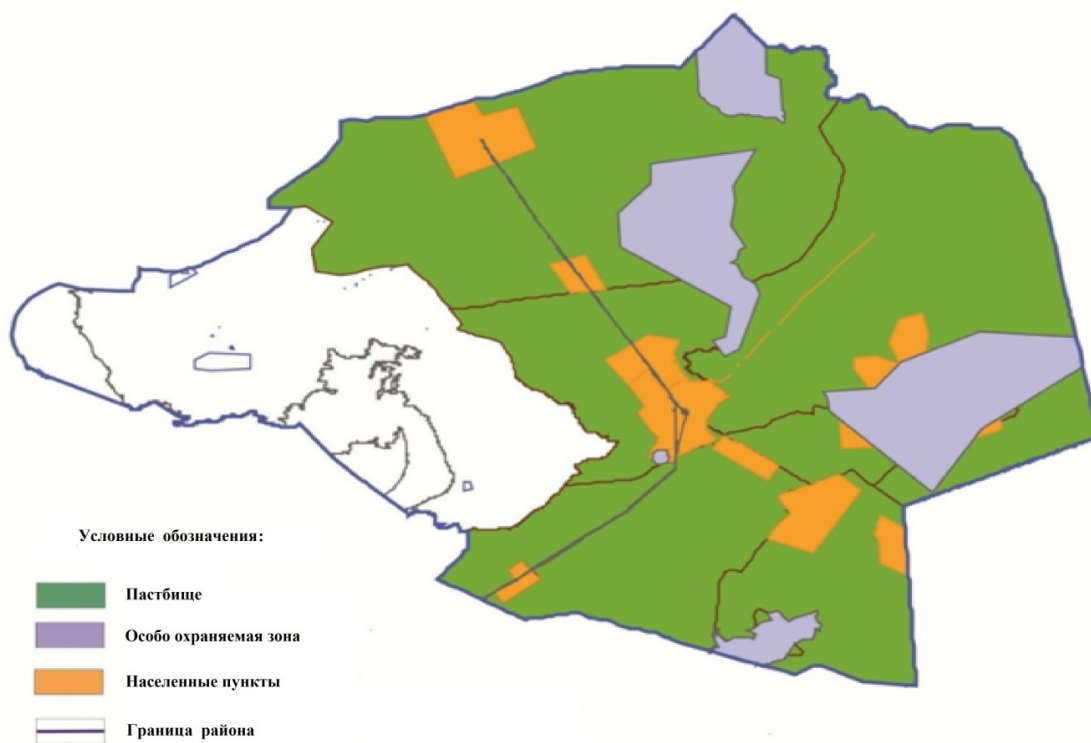


Условные обозначения:

- Земли сельскохозяйственного назначения
- Особо охраняемая зона
- Населенные пункты
- Граница района

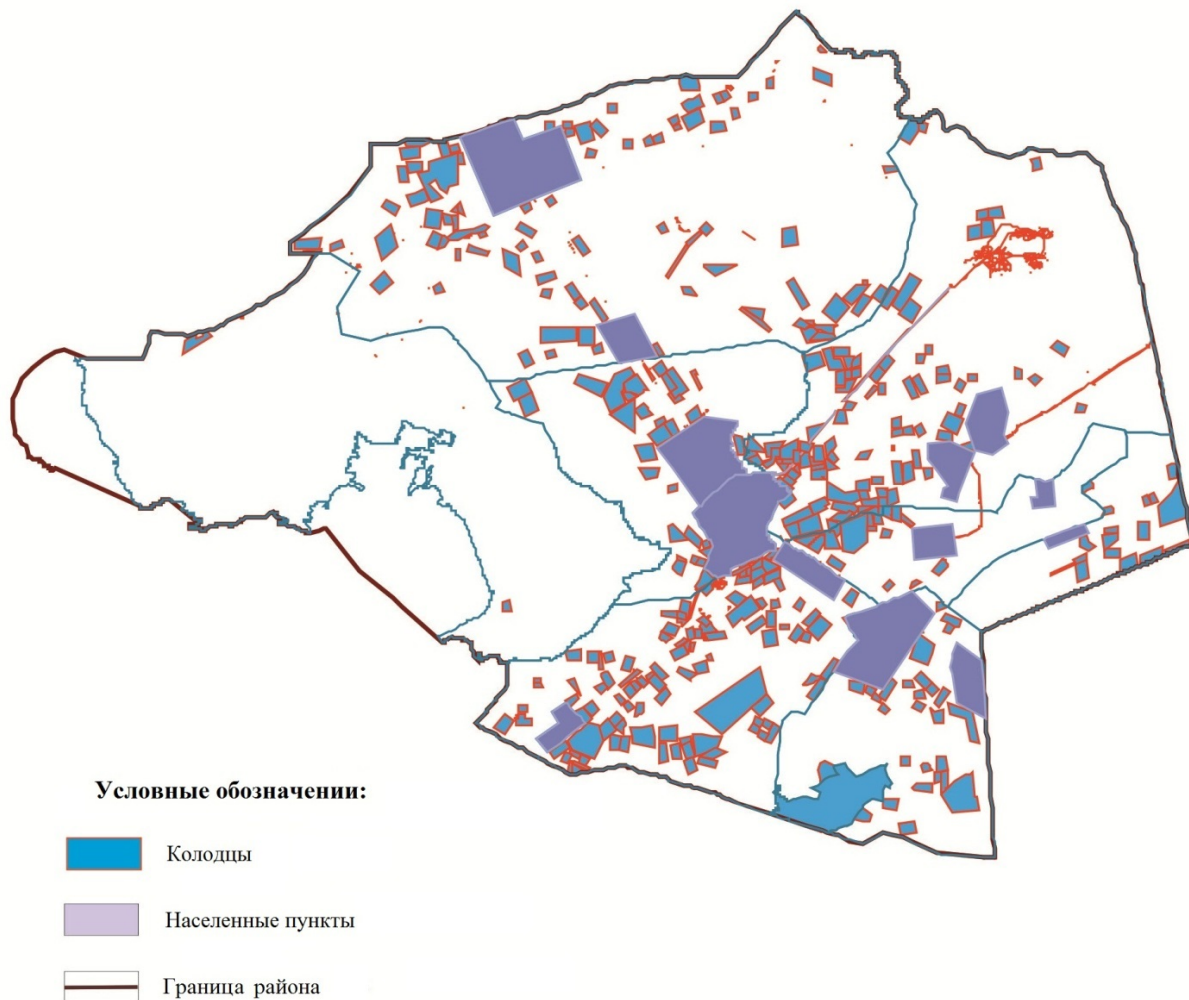
Приложение 3
к плану по управлению
пастбищами и их использованию
по Бейнеускому району на 2023-2024
годы

Карта с обозначением внешних и внутренних границ и площадей пастбищ, в том числе сезонных, объектов пастбищной инфраструктуры



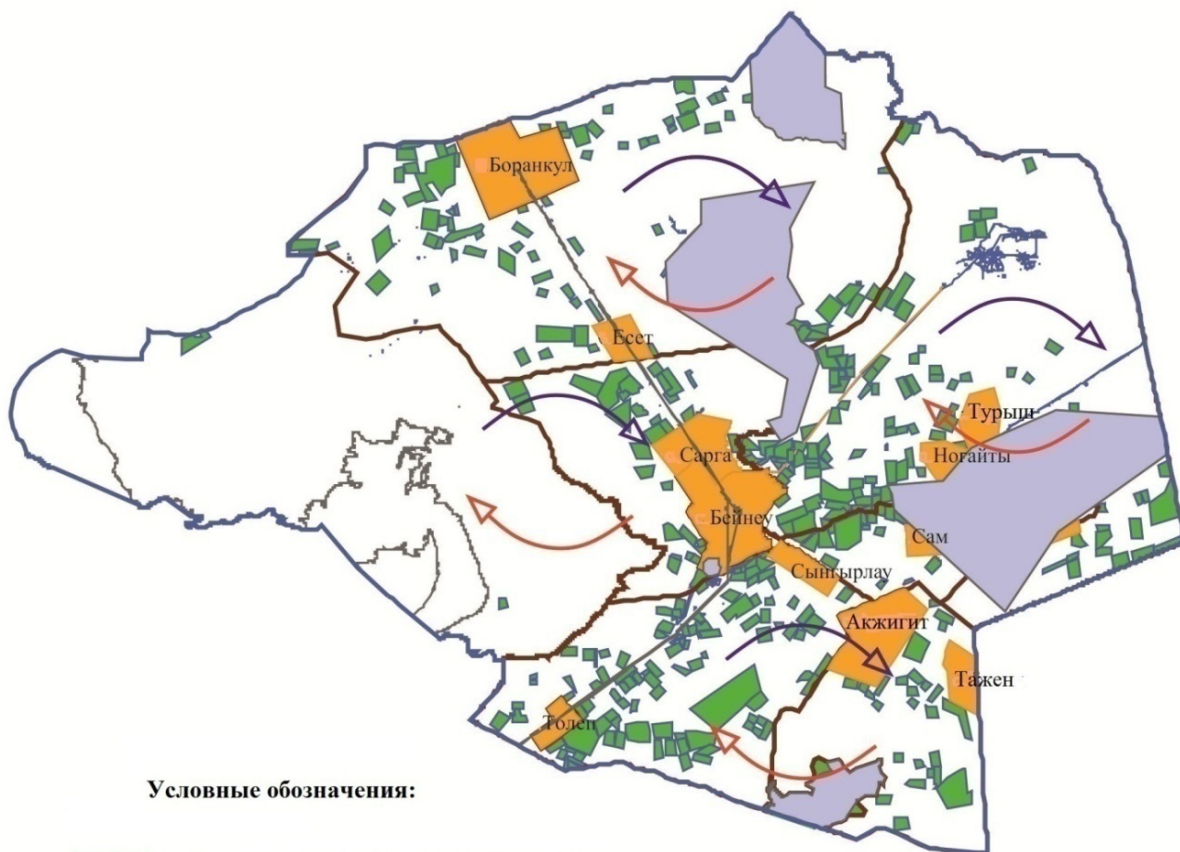
Приложение 4
к плану по управлению
пастбищами и их использованию
по Бейнеускому району на 2023-2024
годы

Схема доступа пастбище пользователей к водоемам (озерам, рекам, прудам, копаням, оросительным или обводнительным каналам, трубчатым или шахтовым колодцам), составленную согласно норме потребления воды



Приложение 5
к плану по управлению
пастбищами и их использованию
по Бейнеускому району на 2023-2024
годы

Схема перераспределения пастбищ для размещения поголовья сельскохозяйственных животных физических и (или) юридических лиц, у которых отсутствуют пастбища, и перемещения его на предоставляемые пастбища

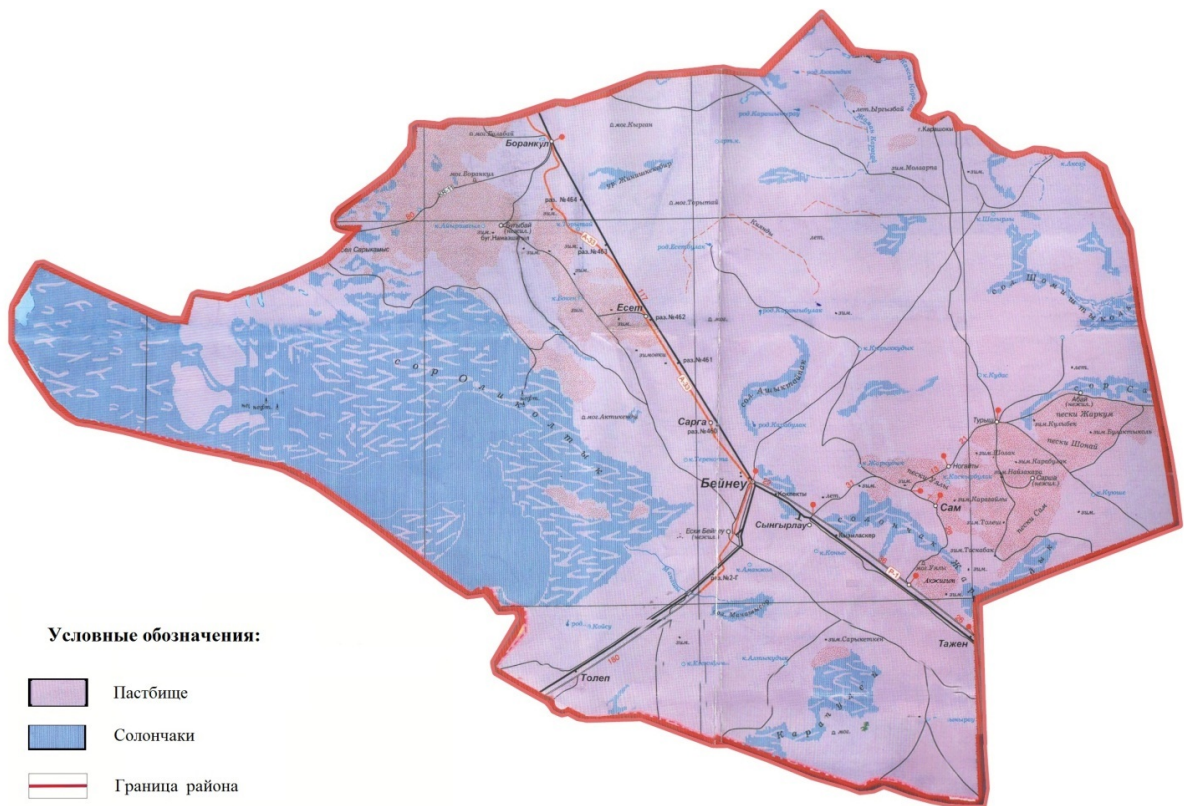


Условные обозначения:

- Земли сельскохозяйственного назначения
- Особо охраняемая зона
- Населенные пункты
- Граница района
- Перекочевка на зимовку
- Перекочевка на летовку

Приложение 6
к плану по управлению
пастбищами и их использованию
по Бейнеускому району на 2023-2024
годы

Схема размещения поголовья сельскохозяйственных животных на отгонных пастбищах физических и (или) юридических лиц, не обеспеченных пастбищами, расположенными при селе, сельском округе



Приложение 7
к плану по управлению
пастбищами и их использованию
по Бейнеускому району на 2023-2024
годы

Календарный график по использованию пастбищ, устанавливающий сезонные маршруты выпаса и передвижения сельскохозяйственных животных

№	Наименование сел, сельского округа	Период выпаса на отдаленных пастбищ	Период возврата с отдаленных пастбищ
1	село Бейнеу	вторая половина марта	первая декада ноября
2	село Акжигит	вторая половина марта	первая декада ноября
3	село Сарга	вторая половина марта	первая декада ноября
4	село Боранкул	вторая половина марта	первая декада ноября
5	село Есет	вторая половина марта	первая декада ноября
6	село Сынгырлау	вторая половина марта	первая декада ноября
7	Самский сельский округ	вторая половина марта	первая декада ноября
8	село Толеп	вторая половина марта	первая декада ноября
9	село Тажен	вторая половина марта	первая декада ноября
10	село Турыш	вторая половина марта	первая декада ноября

**Карта с обозначением внешних и внутренних границ и площадей пастбищ,
необходимых для удовлетворения нужд населения для выпаса сельскохозяйственных
животных личного подворья, в зависимости от местных условий и особенностей**

