

Об утверждении Плана по управлению пастбищами и их использованию по городу Аксу на 2023– 2024 годы

Утративший силу

Решение Аксуского городского маслихата Павлодарской области от 5 декабря 2023 года № 76/10. Отменено решением Аксуского городского маслихата Павлодарской области от 25 сентября 2024 года № 152/24

Сноска. Отменено решением Аксуского городского маслихата Павлодарской области от 25.09.2024 № 152/24 (вводится в действие по истечении десяти календарных дней после дня его первого официального опубликования).

В соответствии с подпунктом 15) пункта 1 статьи 6 Закона Республики Казахстан "О местном государственном управлении и самоуправлении в Республике Казахстан", подпунктом 1) статьи 8 и статьей 13 Закона Республики Казахстан "О пастбищах" Аксуский городской маслихат РЕШИЛ:

1. Утвердить прилагаемый План по управлению пастбищами и их использованию по городу Аксу на 2023– 2024 годы.

2. Настоящее решение вводится в действие по истечении десяти календарных дней после дня его первого официального опубликования.

Председатель Аксуского городского маслихата

М. Омаргалиев

Утвержден
решением Аксуского
городского маслихата
от 5 декабря 2023 года
№ 76/10

План по управлению пастбищами и их использованию по городу Аксу на 2023 - 2024 годы

1. Настоящий План по управлению пастбищами и их использованию по городу Аксу на 2023 - 2024 годы (далее – План) разработан в соответствии с Законом Республики Казахстан от 23 января 2001 года "О местном государственном управлении и самоуправлении в Республике Казахстан", Законом Республики Казахстан от 20 февраля 2017 года "О пастбищах", приказом Заместителя Премьер-Министра Республики Казахстан - Министра сельского хозяйства Республики Казахстан от 24 апреля 2017 года № 173 "Об утверждении Правил рационального использования пастбищ", приказом Министра сельского хозяйства Республики Казахстан от 14 апреля 2015 года № 3 -3/332 "Об утверждении предельно допустимой нормы нагрузки на общую площадь пастбищ".

2. План принят с учетом сведений о состоянии геоботанического обследования пастбищ, сведений о ветеринарно-санитарных объектах, данных о численности поголовья сельскохозяйственных животных с указанием их владельцев – пастбищепользователей, физических и (или) юридических лиц, данных о количестве гуртов, отар, табунов, сформированных по видам и половозрастным группам сельскохозяйственных животных, сведений о формировании поголовья сельскохозяйственных животных для выпаса на отгонных пастбищах, особенностей выпаса сельскохозяйственных животных на культурных и аридных пастбищах, сведений о сервитутах для прогона скота и иных данных, предоставленных государственными органами, физическими и (или) юридическими лицами.

3. План принимается в целях рационального использования пастбищ, устойчивого обеспечения потребности в кормах и предотвращения процессов деградации пастбищ.

4. План содержит:

1) схему (карту) расположения пастбищ на территории города Аксу в разрезе категорий земель, собственников земельных участков и землепользователей на основании правоустанавливающих документов, согласно приложению 1 к настоящему Плану;

2) приемлемые схемы пастбищеоборотов на территории города Аксу, согласно приложению 2 к настоящему Плану;

3) карту города Аксу с обозначением внешних и внутренних границ и площадей пастбищ, в том числе сезонных, объектов пастбищной инфраструктуры, согласно приложению 3 к настоящему Плану;

4) схему доступа пастбищепользователей к водоисточникам (озерам, рекам, прудам, копаням, оросительным или обводнительным каналам, трубчатым или шахтным колодцам), составленную согласно норме потребления воды на территории города Аксу, согласно приложению 4 к настоящему Плану;

5) схему перераспределения пастбищ для размещения поголовья сельскохозяйственных животных физических и (или) юридических лиц, у которых отсутствуют пастбища и перемещения его на предоставляемые пастбища на территории города Аксу, согласно приложению 5 к настоящему Плану;

6) схему размещения поголовья сельскохозяйственных животных на отгонных пастбищах физических и (или) юридических лиц, не обеспеченных пастбищами, расположенными при сельском округе на территории города Аксу, согласно приложению 6 к настоящему Плану;

7) календарный график по использованию пастбищ, устанавливающий сезонные маршруты выпаса и передвижения сельскохозяйственных животных, согласно приложению 7 к настоящему Плану;

7-1) карта с обозначением внешних и внутренних границ и площадей пастбищ, необходимых для удовлетворения нужд населения для выпаса сельскохозяйственных животных личного подворья, зависимости от местных условий и особенностей.

5. Пастбища, в связи с природно-климатической особенностью относятся к природным пастбищам. Культурных и аридных пастбищ нет.

На территории с севера на юг коричнево-каштановая, каштановая (темно-каштановая) и приоритетно светлая каштановая почва.

Насчитывается примерно 130 видов широко распространенных цветковых растений, относящихся к 29 семействам и 75 родам. Наибольшее распространение получили три семейства: злаковые, сложноцветные и маревые.

Средняя урожайность пастбищных угодий составляет 3,5-5,0 центнер/га.

Фонд кормов пастбищ используется в пастбищный период продолжительностью 170-180 дней.

6. Город Аксу расположен на левом берегу реки Иртыш и граничит: на севере с Актогайским районом, на юге с Баянаульским районом, Майским районом, районом Аккулы, на востоке с Павлодарским районом, на западе с территорией города Экибастуз. Административно-территориальное деление состоит из 34 сельских населенных пунктов, расположенных в 6 сельских округах.

Климат резко континентальный, зима сравнительно холодная, лето жаркое. В январе среднегодовая температура воздуха от минус 20 градусов Цельсия до минус 30 по Цельсию, в июле от плюс 25 градусов Цельсия до плюс 30 по Цельсию. Среднегодовой размер осадков – 100-150 миллиметров.

7. Общая площадь земель города Аксу 801 358,43 гектар (далее – га), из них пастбищные земли – 588745,08 га.

По категориям земли подразделяются на:

земли сельскохозяйственного назначения – 312528,22 га;

земли населенных пунктов – 139431,16 га;

земли промышленности, транспорта, связи, для нужд космической деятельности, обороны, национальной безопасности и иного не сельскохозяйственного назначения – 19661,60 га;

земли водного фонда – 4141 га;

земли запаса – 318449,46 га.

8. Основными пользователями пастбищ являются сельскохозяйственные формирования. Скот населения в населенных пунктах пасется на отведенных землях.

Во всех сельских округах для выпаса сельскохозяйственных животных на отгонных пастбищах выделены земельные участки.

9. Количество поголовья сельскохозяйственных животных: в целом всех видов хозяйств – 44151 голов крупного рогатого скота, 63301 голов мелкого рогатого скота, 19143 голов лошадей; у юридических лиц – 5542 голов крупного рогатого скота, 2192 голов мелкого рогатого скота, 2465 голов лошадей; у крестьянских хозяйств - 16921 голов крупного рогатого скота, 17752 голов мелкого рогатого скота, 6609 голов лошадей; у физических лиц – 21688 голов крупного рогатого скота, 43357 голов мелкого рогатого скота, 10069 голов лошадей;

Сформированные стада, отары, табуны сельскохозяйственных животных по видам распределились следующим образом:

234 стада крупного рогатого скота;

186 отары мелкого рогатого скота;

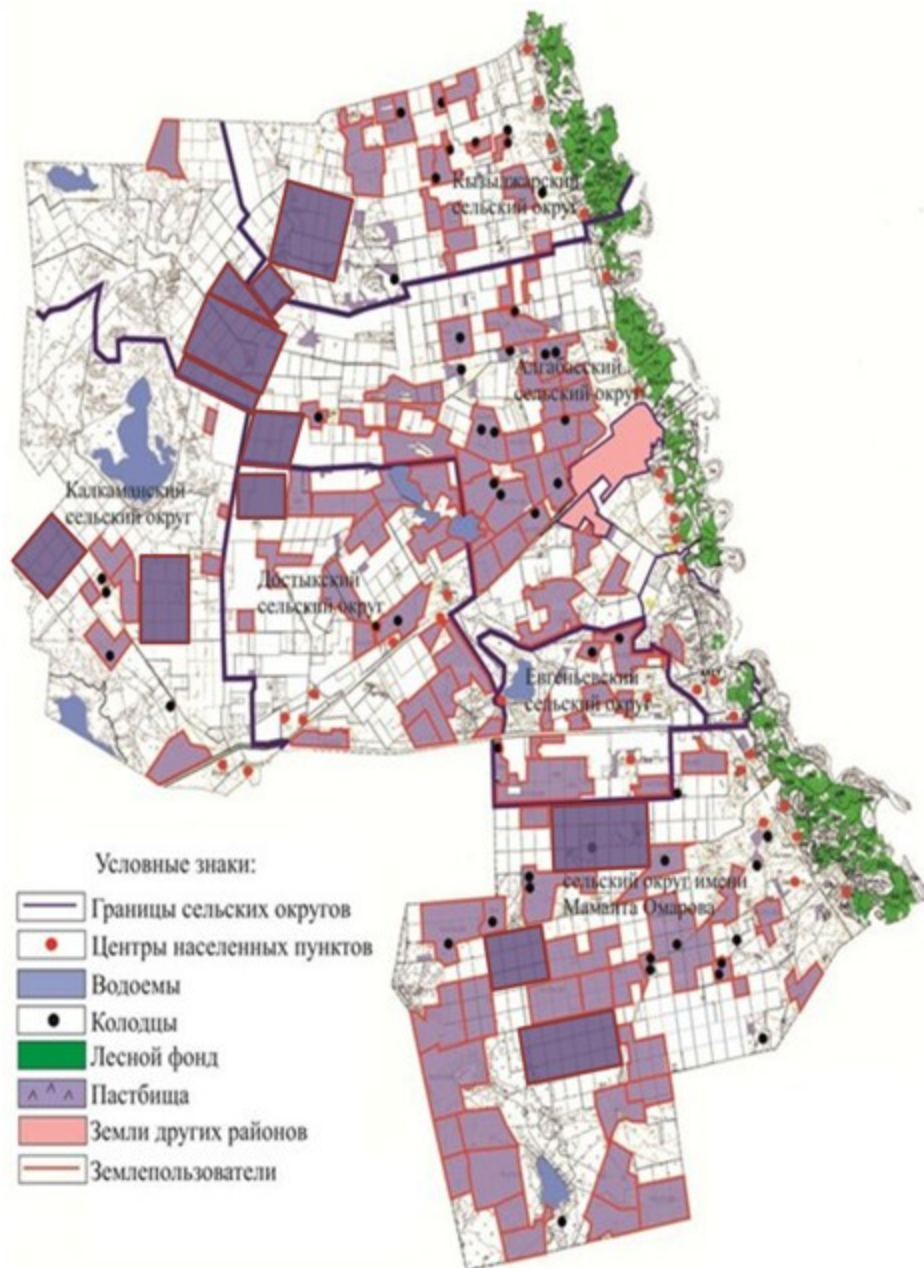
128 табунов лошадей.

10. В городе Аксу действуют 42 ветеринарно-санитарных объектов, из них 15 скотомогильников, 15 сибироязвенных захоронений, 6 ветеринарных пунктов, 6 убойных площадок.

11. Сервитуты для прогона скота не установлены.

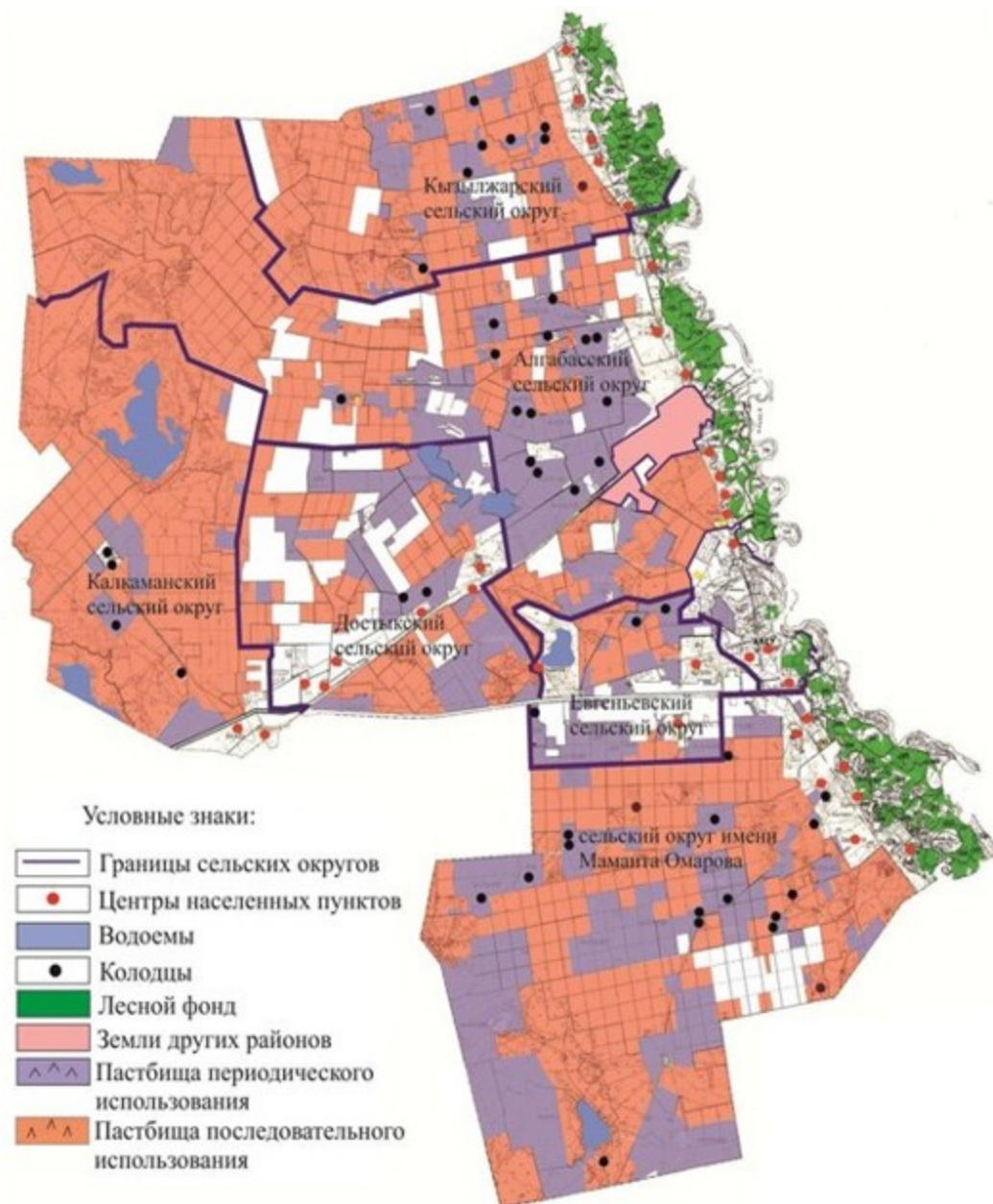
Приложение 1
к решению Аксуского
городского маслихата
от 5 декабря 2023 года
№ 76/10

Схема (карта) расположения пастбищ на территории города Аксу в разрезе категорий земель, собственников земельных участков и землепользователей на основании правоустанавливающих документов



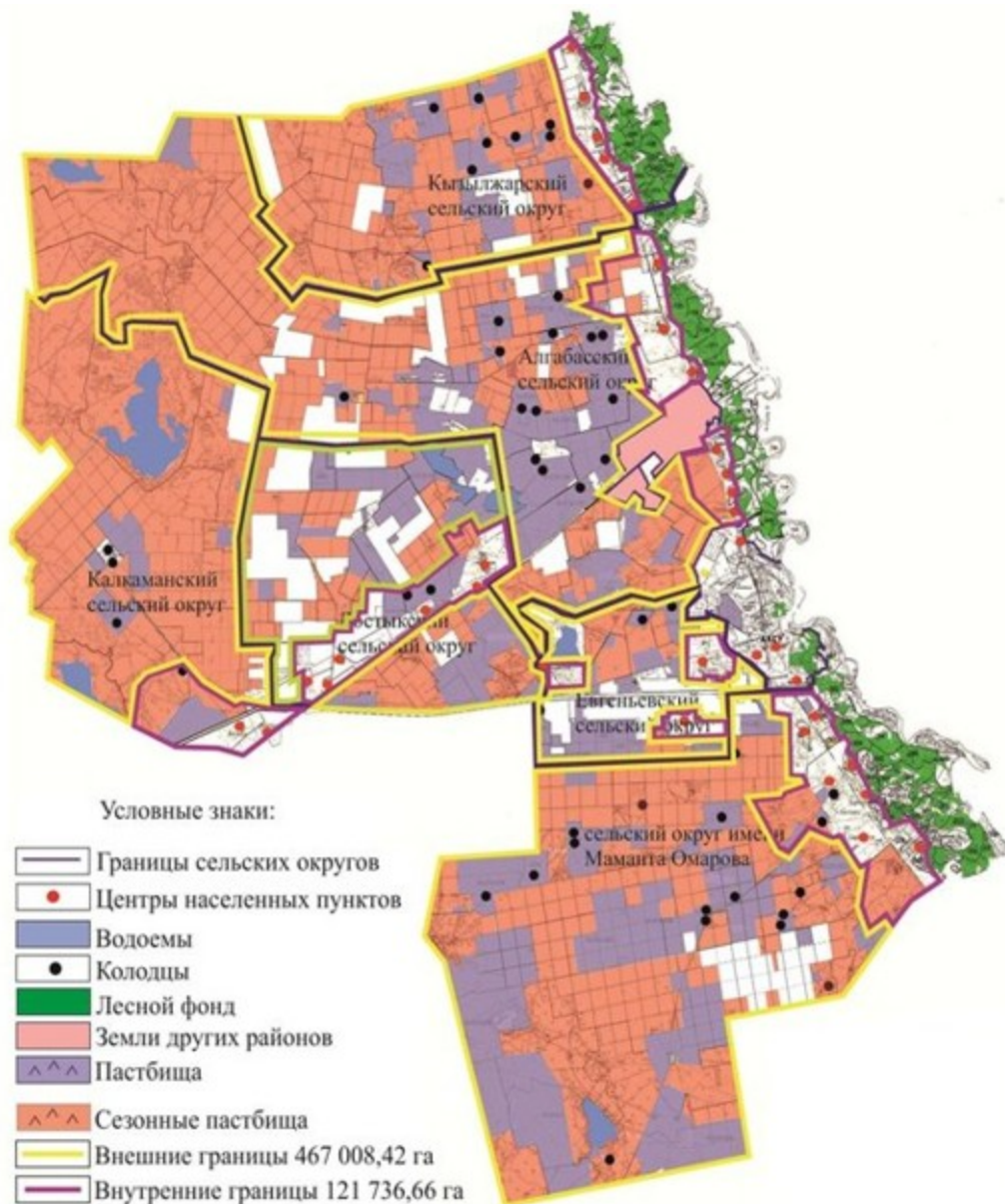
Приложение 2
к решению Аксуского
городского маслихата от
5 декабря 2023 года
№ 76/10

Приемлемые схемы пастбищеоборотов на территории города Аксу



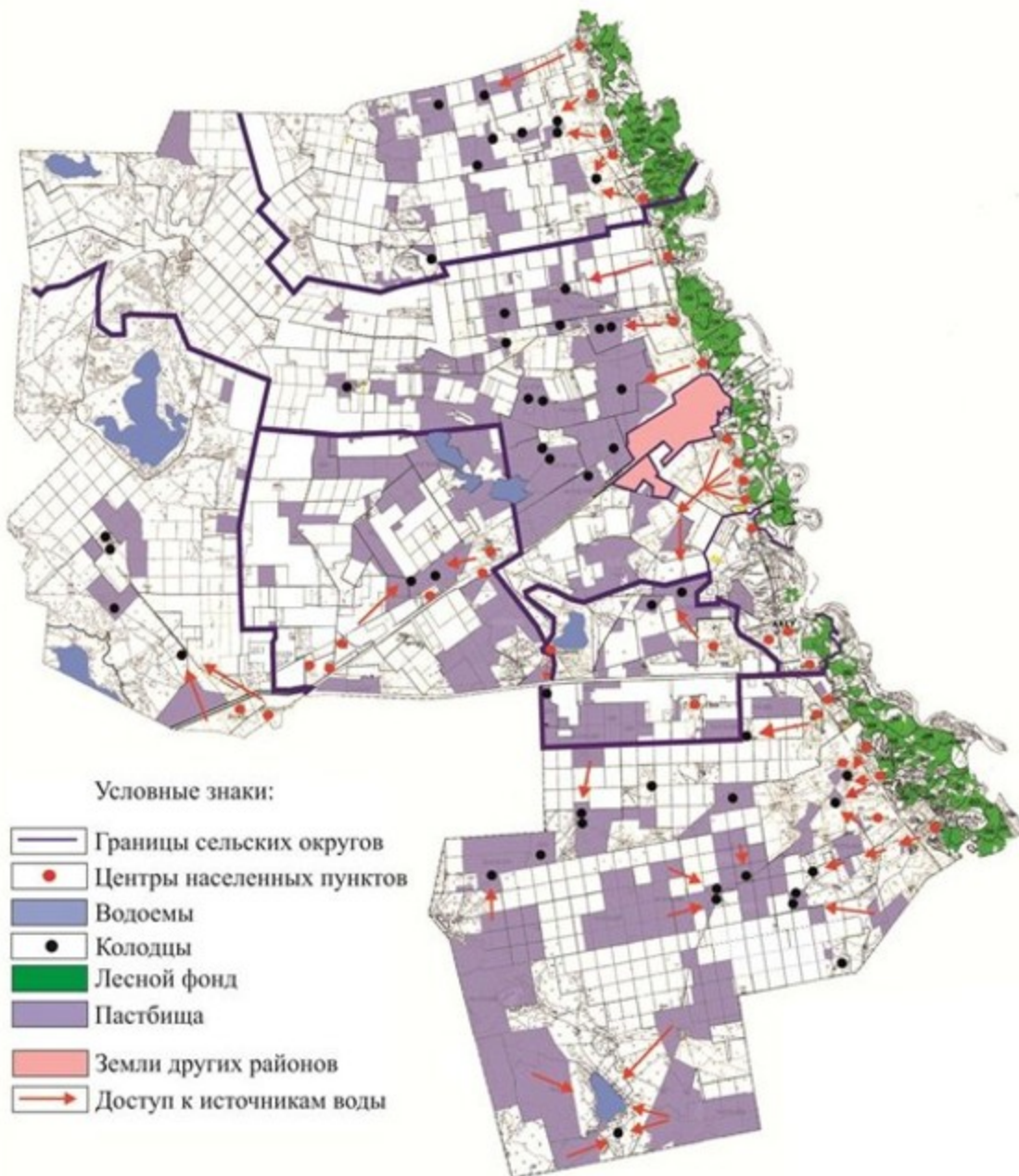
Приложение 3
к решению Аксуского
городского маслихата от
5 декабря 2023 года
№ 76/10

Карта города Аксу с обозначением внешних и внутренних границ и площадей пастбищ, в том числе сезонных объектов пастбищной инфраструктуры



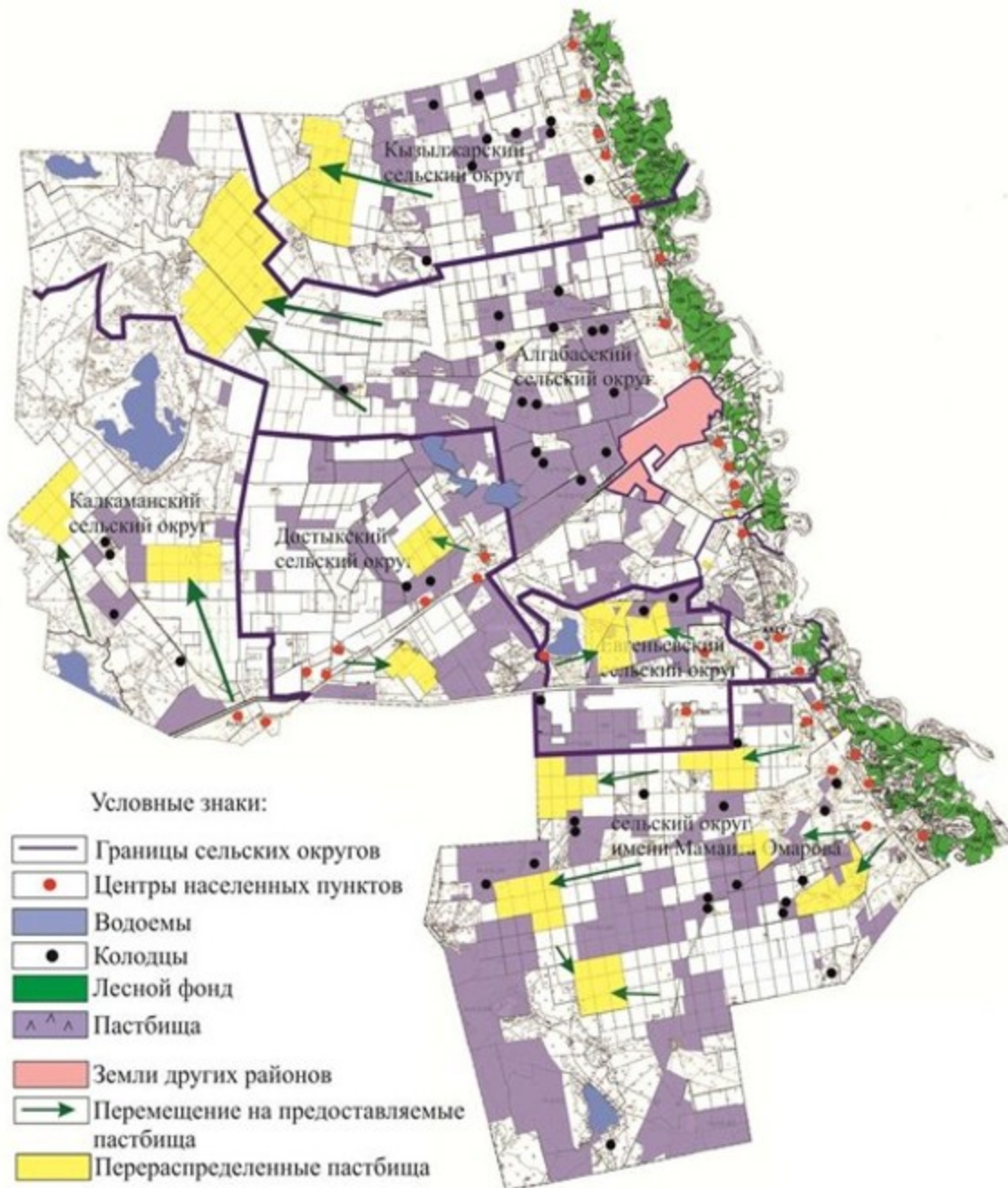
Приложение 4
к решению Аксуского
городского маслихата от
5 декабря 2023 года
№ 76/10

Схема доступа пастбищепользователей к водоисточникам (озерам, рекам, прудам, копаням, оросительным и обводнительным каналам, трубчатым или шахтным колодцам) составленным согласно норме потребления воды на территории города Аксу



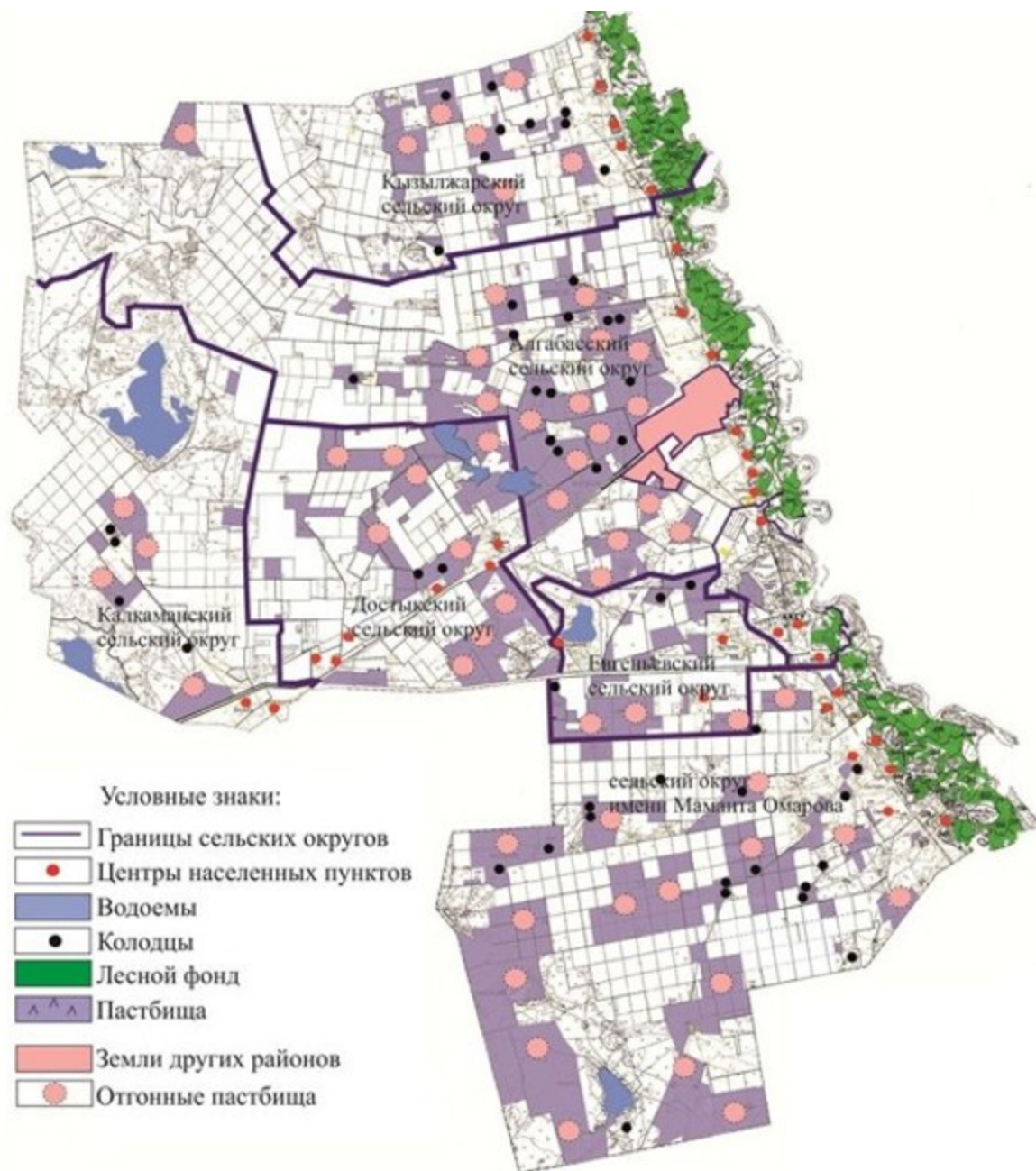
Приложение 5
к решению Аксуского
городского маслихата от
5 декабря 2023 года
№ 76/10

Схема перераспределения пастбищ для размещения поголовья сельскохозяйственных животных физических и (или) юридических лиц, у которых отсутствуют пастбища, и перемещение его на предоставляемые пастбища на территории города Аксу



Приложение 6
к решению Аксуского
городского маслихата от
5 декабря 2023 года
№ 76/10

Схема размещения поголовья сельскохозяйственных животных на отгонных пастбищах физических и (или) юридических лиц, не обеспеченных пастбищами, расположенными при сельском округе на территории города Аксу



Приложение 7
к решению Аксуского
городского маслихата от
5 декабря 2023 года
№ 76/10

Календарный график по использованию пастбищ, устанавливающий сезонные маршруты выпаса и передвижения сельскохозяйственных животных

№ п/п	Наименование сельского округа	Период отгона животных на пастбища	Период отгона животных с пастбищ
1	Алгабасский сельский округ	Первая декада мая	Третья декада октября

2	Кызылжарскийсельскийокруг	Перваядекадамая	Третьядекадаоктября
3	Достыкскийсельскийокруг	Перваядекадамая	Третьядекадаоктября
4	Евгеньевскийсельскийокруг	Перваядекадамая	Третьядекадаоктября
5	сельский округ имени Мамаита Омарова	Перваядекадамая	Третьядекадаоктября
6	Калкаманскийсельскийокруг	Перваядекадамая	Третьядекадаоктября

Приложение 7-1
к решению Аксуского
городского маслихата от
5 декабря 2023 года
№ 76 /10

Карта с обозначением внешних и внутренних границ и площадей пастбищ, необходимых для удовлетворения нужд населения для выпаса сельскохозяйственных животных личного подворья, зависимости от местных условий и особенностей.

