

Об утверждении Плана по управлению пастбищами и их использованию по Актогайскому району на 2023-2024 годы

Утративший силу

Решение Актогайского районного маслихата Павлодарской области от 27 июня 2023 года № 34/5. Утратило силу решением Актогайского районного маслихата Павлодарской области от 19 декабря 2024 года № 167/27

Сноска. Утратило силу решением Актогайского районного маслихата Павлодарской области от 19.12.2024 № 167/27 (вводится в действие по истечении десяти календарных дней после дня его первого официального опубликования).

В соответствии с подпунктом 15) пункта 1 статьи 6 Закона Республики Казахстан "О местном государственном управлении и самоуправлении в Республике Казахстан", подпунктом 1) статьи 8, статьи 13 Закона Республики Казахстан "О пастбищах" Актогайский районный маслихат РЕШИЛ:

1. Утвердить прилагаемый План по управлению пастбищами и их использованию по Актогайскому району на 2023-2024 годы.

2. Контроль за исполнением настоящего решения возложить на постоянную комиссию Актогайского районного маслихата по бюджетной политике и экономического развития региона.

3. Настоящее решение вводится в действие по истечении десяти календарных дней после дня его первого официального опубликования.

Председатель маслихата

Ж. Ташенев

Утвержден
решением Актогайского
районного маслихата
от 27 июня 2023 года
№ 34/5

План по управлению пастбищами и их использованию по Актогайскому району на 2023-2024 годы

1. Настоящий План по управлению пастбищами и их использованию по Актогайскому району на 2023-2024 годы (далее – План) разработан в соответствии с Законом Республики Казахстан от 23 января 2001 года "О местном государственном управлении и самоуправлении в Республике Казахстан", Законом Республики Казахстан от 20 февраля 2017 года "О пастбищах", приказом Заместителя Премьер-Министра Республики Казахстан - Министра сельского хозяйства Республики Казахстан от 24 апреля 2017 года № 173 "Об утверждении Правил рационального использования пастбищ", приказом

Министра сельского хозяйства Республики Казахстан от 14 апреля 2015 года № 3 -3/332 "Об утверждении предельно допустимой нормы нагрузки на общую площадь пастбищ".

2. План принят с учетом сведений о состоянии геоботанического обследования пастбищ, сведений о ветеринарно-санитарных объектах, данных о численности поголовья сельскохозяйственных животных, данных о количестве гуртов, отар, табунов, сформированных по видам и половозрастным группам сельскохозяйственных животных, сведений о формировании поголовья сельскохозяйственных животных для выпаса на отгонных пастбищах, особенностей выпаса сельскохозяйственных животных на культурных и аридных пастбищах, сведений о сервитутах для прогона скота и иных данных.

3. План принимается в целях рационального использования пастбищ, устойчивого обеспечения потребности в кормах и предотвращения процессов деградации пастбищ.

4. План содержит:

1) схему (карту) расположения пастбищ на территории Актогайского района в разрезе категорий земель, собственников земельных участков и землепользователей на основании правоустанавливающих документов, согласно приложению 1 к настоящему Плану;

2) приемлемые схемы пастбищеоборотов на территории Актогайского района, согласно приложению 2 к настоящему Плану;

3) карту Актогайского района с обозначением внешних и внутренних границ и площадей пастбищ, в том числе сезонных, объектов пастбищной инфраструктуры, согласно приложению 3 к настоящему Плану;

4) схему доступа пастбищепользователей к водоисточникам (озерам, рекам, прудам, копаням, оросительным или обводнительным каналам, трубчатым или шахтным колодцам) составленную согласно норме потребления воды, на территории Актогайского района, согласно приложению 4 к настоящему Плану;

5) схему перераспределения пастбищ для размещения поголовья сельскохозяйственных животных физических и (или) юридических лиц, у которых отсутствуют пастбища, и перемещения его на предоставляемые пастбища на территории Актогайского района, согласно приложению 5 к настоящему Плану;

6) схему размещения поголовья сельскохозяйственных животных на отгонных пастбищах физических и (или) юридических лиц, не обеспеченных пастбищами, расположенными при сельском округе на территории Актогайского района, согласно приложению 6 к настоящему Плану;

7) календарный график по использованию пастбищ, устанавливающий сезонные маршруты выпаса и передвижения сельскохозяйственных животных, согласно приложению 7 к настоящему Плану;

5. Территория района представлена темно-каштановыми, лугово-каштановыми, луговыми и болотными почвами.

Особенностью растительного покрова Актогайского района являются дерновинные злаки (ковыль, овсяница бороздчатая, типчак).

Пастбища в связи с природно-климатической особенностью района относятся к равнинным степным и сухостепным пастбищам. По типу относятся к ковыльно-типчаково-разнотравным и ковыльно-типчаково-полынным.

Средняя урожайность пастбищных угодий составляет 4,8 центнер/га. Фонд кормов пастбищ используется в пастбищный период продолжительностью 200 - 210 дней.

6. Актогайский район расположен в северно-западной части Павлодарской области и граничит: на севере с Иртышским районом, на юге с сельскими зонами городов Аксу и Экибастуз, на западе с Акмолинской и Северо-Казахстанской областями, на востоке с районом Тереңкөл и Павлодарским районом по течению реки Иртыш. Районный центр – село Актогай. Административно-территориальное деление состоит из 31 сельских населенных пунктов, расположенных в 7 сельских округах.

Климат района резко континентальный, зима холодная, лето жаркое. В январе среднегодовая температура воздуха -17 - -19° градусов по Цельсию, в июле +20 - +21° градусов по Цельсию. Среднегодовой размер осадков - 250 - 300 миллиметров.

7. Общая площадь земель района 977 801 гектаров (далее - га), из них пастбищные земли – 655 567 га.

По категориям земли подразделяются на:

земли сельскохозяйственного назначения – 583 709 га;

земли населенных пунктов – 170 500 га;

земли промышленности, транспорта, связи и иного не сельскохозяйственного назначения – 2 525 га;

земли лесного фонда – 3 614 га;

земли водного фонда – 1 211 га;

земли запаса – 216242 га.

В Актогайском районе всего по данным земельного баланса числится 532 землепользователей на общей площади 583 709 га, в том числе пастбищ 391 381 га, из них:

380 крестьянских и фермерских хозяйств на площади 454 854 га, в том числе пастбищ 341 940 га;

19 хозяйственных товариществ на площади 116 279 га, в том числе пастбищ 42 375 га;

132 индивидуальных предпринимателей на площади 12 085 га, в том числе пастбищ 7 066 га;

1 государственное сельскохозяйственное предприятие на площади 491 га.

8. Основными пользователями пастбищ на территории района являются сельскохозяйственные формирования. Скот населения в населенных пунктах пасется на отведенных землях.

9. Количество поголовья сельскохозяйственных животных на территории района: у физических лиц – 18367 голов крупного рогатого скота, 24639 голов мелкого рогатого скота, 6686 голов лошадей, у юридических лиц - 16034 голов крупного рогатого скота, 14125 голов мелкого рогатого скота, 8102 голов лошадей. В целом по району 34401 голов крупного рогатого скота, 38764 голов мелкого рогатого скота, 20877 голов лошадей.

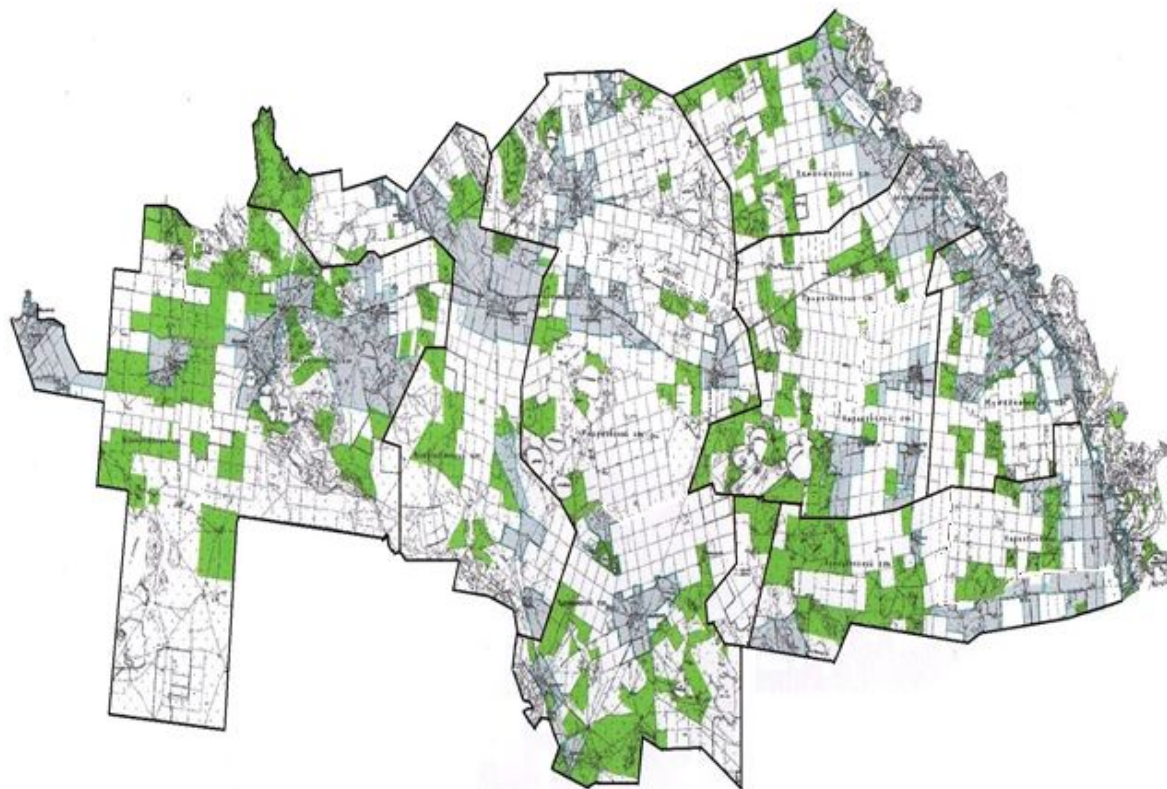
Сформированные стада, отары, табуны сельскохозяйственных животных по видам распределились следующим образом: 152 стада крупного рогатого скота, 52 отары мелкого рогатого скота, 38 табунов лошадей.

10. В районе действуют 42 ветеринарно-санитарных объектов, из них: 29 скотомогильников, 11 ветеринарных пунктов, 2 пункта для искусственного осеменения.




11. В Актогайском районе при предоставлении земель сельскохозяйственного назначения устанавливаются сервитуты.

Приложение 1
к Плану по управлению
пастбищами и их использованию
по Актогайскому району
на 2023-2024 годы

Схема (карта) расположения пастбищ на территории Актогайского района в разрезе категории земель, собственников земельных участков и землепользователей на основании правоустанавливающих документов

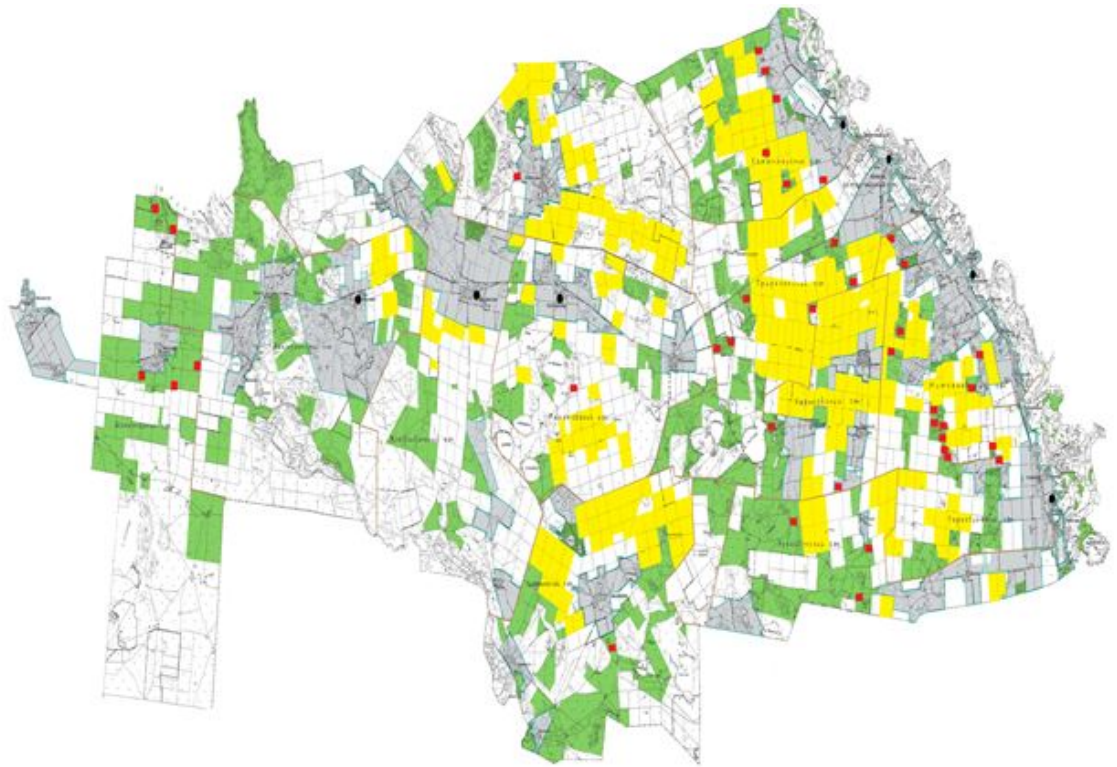


Условные обозначения:







-  границы сельских округов
-  границы земель населенных пунктов
-  землепользователи

Приложение 2
к Плану по управлению
пастбищами и их использованию
по Актогайскому району
на 2023-2024 годы

Приемлемые схемы пастбищеоборотов на территории Актогайского района

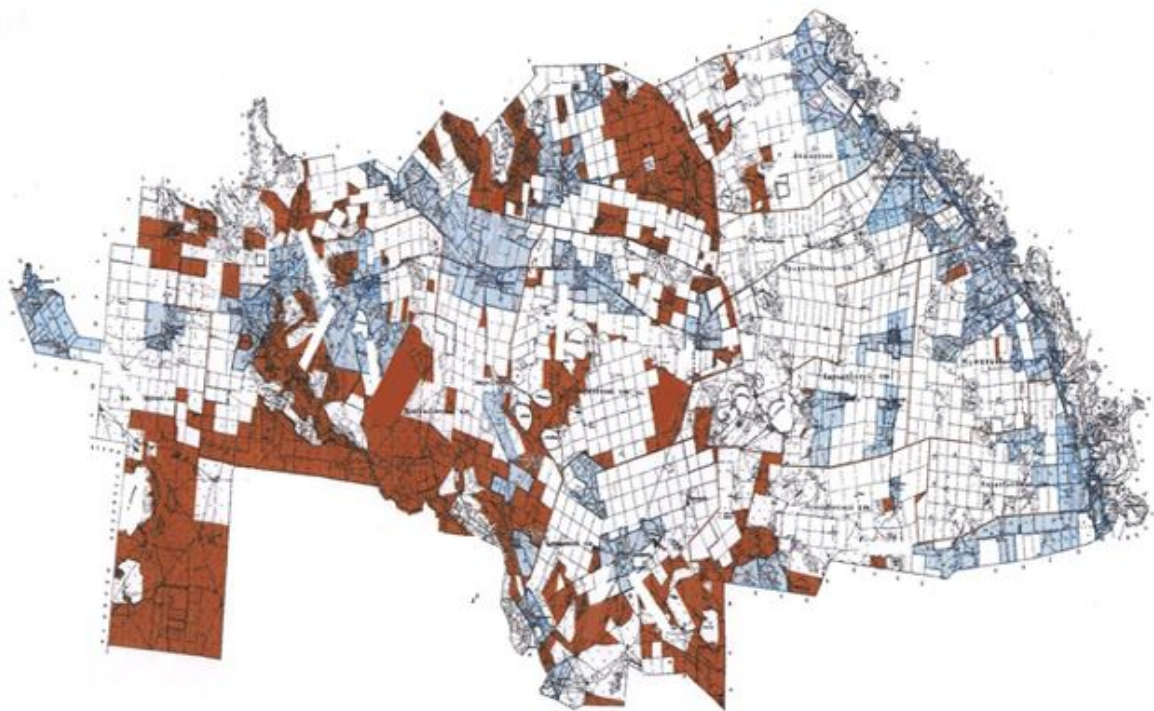


Условные обозначения:




-  границы сельских округов
-  пастбища последовательного использования
-  пастбища периодического использования
-  пашни
-  колодцы
-  центры населенных пунктов

Приложение 3
к Плану по управлению
пастбищами и их использованию
по Актогайскому району
на 2023-2024 годы

Карта Актогайского района с обозначением внешних и внутренних границ и площадей пастбищ, в том числе сезонных, объектов пастбищной инфраструктуры

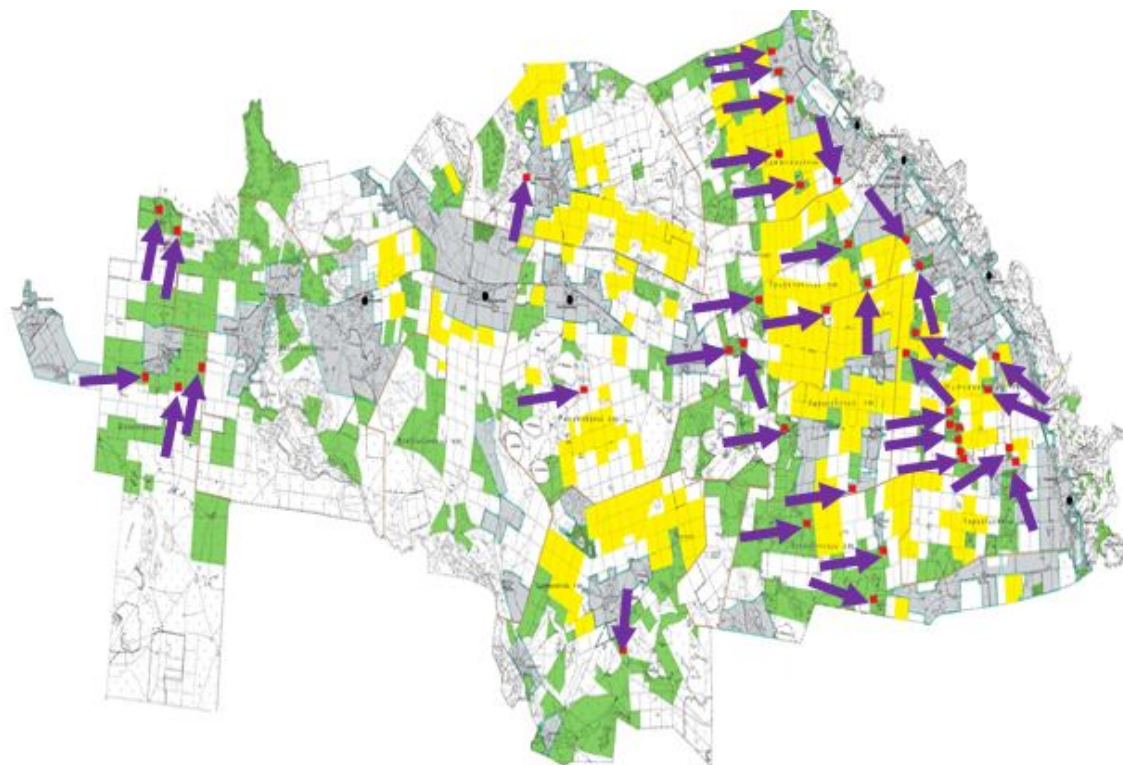


Условные обозначения:






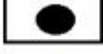

-  границы сельских округов
-  внутренние границы
-  внешние границы

Приложение 4
к Плану по управлению
пастбищами и их использованию
по Актогайскому району
на 2023-2024 годы

Схема доступа пастбищепользователей к водоисточникам (озерам, рекам, прудам, копаням, оросительным или обводнительным каналам, трубчатым или шахтным колодцам), составленная согласно норме потребления воды, на территории Актогайского района

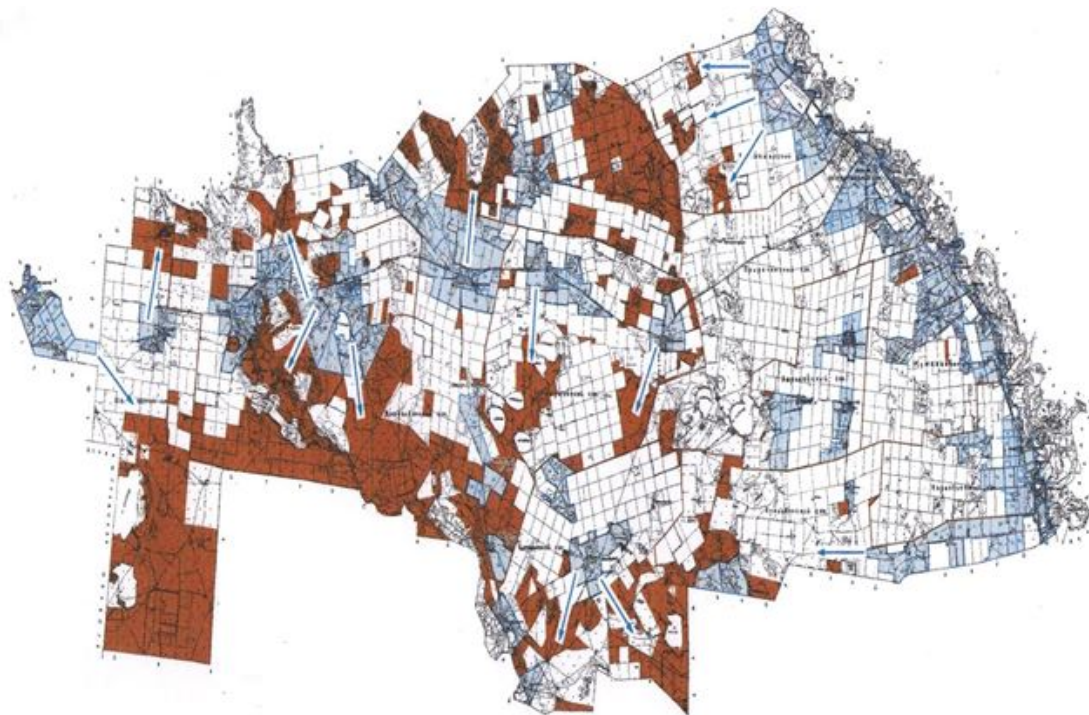


Условные обозначения:

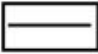



-  границы сельских округов
-  пастбища последовательного использования
-  пастбища периодического использования
-  пашни
-  колодцы
-  центры населенных пунктов
-  доступ к водисточникам

Приложение 5
к Плану по управлению
пастбищами и их использованию
по Актогайскому району
на 2023-2024 годы

Схема перераспределения пастбищ для размещения поголовья сельскохозяйственных животных физических и (или) юридических лиц, у которых отсутствуют пастбища и перемещения их на предоставляемые пастбища, на территории Актогайского района

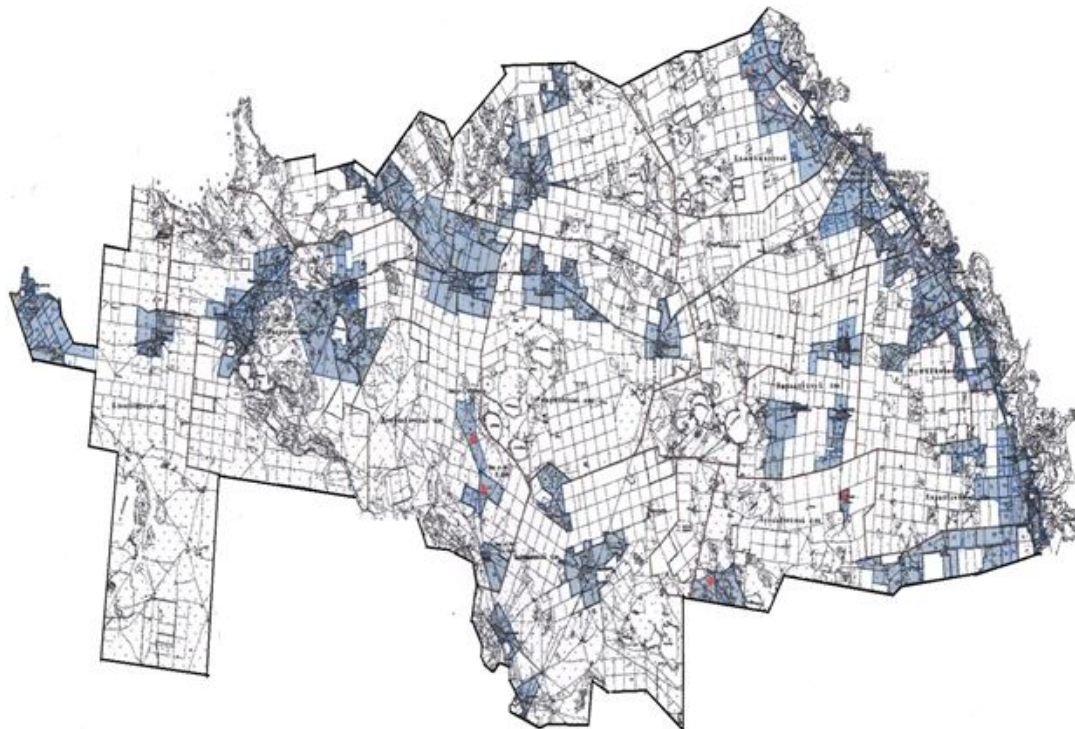


Условные обозначения:

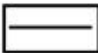


-  границы сельских округов
-  границы пастбищеоборотов
-  земли запаса для перераспределения
-  перемещение скота на предоставляемые пастбища

Приложение 6
к Плану по управлению
пастбищами и их использованию
по Актогайскому району
на 2023-2024 годы

Схема размещения поголовья сельскохозяйственных животных на отгонных пастбищах физических и (или) юридических лиц, не обеспеченных пастбищами, расположенными при сельском округе, на территории Актогайского района



Условные обозначения:

-  границы сельских округов
-  границы пастбищеоборотов
-  отгонные пастбища

Приложение 7
к Плану по управлению
пастбищами и их использованию
по Актогайскому району
на 2023-2024 годы

Календарный график по использованию пастбищ, устанавливающий сезонные маршруты выпаса и передвижения сельскохозяйственных животных

№ п/п	Наименование сельского округа	Период отгона животных на пастбища	Период отгона животных с пастбищ
1	Актогайский сельский округ	Первая половина мая	Вторая декада сентября
2	Муткеновский сельский округ	Первая половина мая	Вторая декада сентября
3	Кожамжарский сельский округ	Первая половина мая	Вторая декада сентября
4	Караобинский сельский округ	Первая половина мая	Вторая декада сентября
5	сельский округ Ақжол	Первая половина мая	Вторая декада сентября
6	Жолболдинский сельский округ	Первая половина мая	Вторая декада сентября

7	Жалаулинский сельский округ	Первая половина мая	Вторая декада сентября
---	-----------------------------	---------------------	------------------------

© 2012. РГП на ПХВ «Институт законодательства и правовой информации Республики Казахстан»
Министерства юстиции Республики Казахстан