



Об утверждении плана по управлению пастбищами и их использованию по Баянаульскому району на 2023-2024 годы

Решение Баянаульского районного маслихата Павлодарской области от 25 июля 2023 года № 48/6

В соответствии с подпунктом 15) пункта 1 статьи 6 Закона Республики Казахстан "О местном государственном управлении и самоуправлении в Республике Казахстан", подпунктом 1) статьи 8, статьей 13 Закона Республики Казахстан "О пастбищах", Баянаульский районный маслихат РЕШИЛ:

1. Утвердить прилагаемый План по управлению пастбищами и их использованию по Баянаульскому району на 2023-2024 годы.

2. Контроль за исполнением настоящего решения возложить на постоянную комиссию Баянаульского районного маслихата по вопросам социально-экономического развития, планирования бюджета и социальной политики.

3. Настоящее решение вводится в действие по истечении десяти календарных дней после дня его первого официального опубликования.

Председатель Баянаульского районного маслихата

Р. Мукашев

Утвержден
решением Баянаульского
районного маслихата
от 25 июля 2023 года
№ 48/6

План по управлению пастбищами и их использованию по Баянаульскому району на 2023-2024 годы

1. Настоящий План по управлению пастбищами и их использованию по Баянаульскому району на 2023-2024 годы (далее – План) разработан в соответствии с Законом Республики Казахстан от 23 января 2001 года "О местном государственном управлении и самоуправлении в Республике Казахстан", Законом Республики Казахстан от 20 февраля 2017 года "О пастбищах", приказом Заместителя Премьер-Министра Республики Казахстан – Министра сельского хозяйства Республики Казахстан от 24 апреля 2017 года № 173 "Об утверждении Правил рационального использования пастбищ", приказом Министра сельского хозяйства Республики Казахстан от 14 апреля 2015 года № 3-3/332 "Об утверждении предельно допустимой нормы нагрузки на общую площадь пастбищ".

2. План принят с учетом сведений о состоянии геоботанического обследования пастбищ, сведений о ветеринарно-санитарных объектах, данных о численности поголовья сельскохозяйственных животных с указанием их владельцев – пастбище

пользователей, физических и (или) юридических лиц, данных о количестве гуртов, отар, табунов, сформированных по видам и половозрастным группам сельскохозяйственных животных, сведений о формировании поголовья сельскохозяйственных животных для выпаса на отгонных пастбищах, особенностей выпаса сельскохозяйственных животных на культурных и аридных пастбищах, сведений о сервитутах для прогона скота и иных данных, предоставленных государственными органами, физическими и (или) юридическими лицами.

3. План принимается в целях рационального использования пастбищ, устойчивого обеспечения потребности в кормах и предотвращения процессов деградации пастбищ.

4. План содержит:

1) схему (карту) расположения пастбищ на территории Баянаульского района в разрезе категорий земель, собственников земельных участков и землепользователей на основании правоустанавливающих документов, согласно приложению 1 к настоящему Плану;

2) приемлемые схемы пастбище оборотов на территории Баянаульского района, согласно приложению 2 к настоящему Плану;

3) карту Баянаульского района с обозначением внешних и внутренних границ и площадей пастбищ, в том числе сезонных, объектов пастбищной инфраструктуры, согласно приложению 3 к настоящему Плану;

4) схему доступа пастбищепользователей к водо источникам (озерам, рекам, прудам, , копаниям, оросительным или обводнительным каналам, трубчатым или шахтным колодцам), составленную согласно норме потребления воды на территории Баянаульского района, согласно приложению 4 к настоящему Плану;

5) схему перераспределения пастбищ для размещения поголовья сельскохозяйственных животных физических и (или) юридических лиц, у которых отсутствуют пастбища, и перемещения его на предоставляемые пастбища, на территории Баянаульского района, согласно приложению 5 к настоящему Плану;

6) схему размещения поголовья сельскохозяйственных животных на отгонных пастбищах физических и (или) юридических лиц, не обеспеченных пастбищами, расположенными при сельском округе и поселке на территории Баянаульского района, согласно приложению 6 к настоящему Плану;

7) календарный график по использованию пастбищ, устанавливающий сезонные маршруты выпаса и передвижения сельскохозяйственных животных, согласно приложению 7 к настоящему Плану.

5. Почвенный покров представлен тёмно-каштановыми образованиями, местами – солонцами и солончаками. Пастбища, в связи с природно-климатической особенностью относятся к природным пастбищам. Культурных и аридных пастбищ нет.

Насчитывается примерно 441 вид высших сосудистых растений, относящихся к 4 отделам, 6 классам, 72 семействам и 260 родам. Наиболее обильными являются растения из семейства сложноцветных, злаковых, розоцветных и бобовых.

Средняя урожайность пастбищных угодий составляет 4,1 центнер/га.

Фонд кормов пастбищ используется в пастбищный период продолжительностью 170 – 180 дней.

6. Баянаульский район образован в 1928 году, расположен в юго-западной части Павлодарской области. С севера граничит с городом Экибастуз, с юга и запада с Карагандинской областью, с северо-востока с сельской зоной города Аксу, с восточной стороны – с Майским районом. Центр района – село Баянаул.

Административно-территориальное деление Баянаульского района состоит из 38 сельских населенных пунктов, расположенных в 12 сельских округах и в одном посёлке.

Климат района – резко-континентальный. Средняя температура в январе от минус 14 градусов Цельсия до 18 градусов Цельсия, в июле от плюс 18 градусов Цельсия до плюс 20 градусов Цельсия. Среднегодовое количество осадков колеблется от 270 до 277 миллиметров. Снежный покров окончательно устанавливается в конце ноября. Господствуют юго-западные и северные ветры.

7. Общая площадь земель района 1850775 гектаров (далее – га), из них пастбищные земли – 1510900 га.

По категориям земли подразделяются на:

земли сельскохозяйственного назначения – 1 159 500 га;

земли населенных пунктов – 295334 га;

земли промышленности, транспорта, связи, для нужд космической деятельности, обороны, национальной безопасности и иного несельскохозяйственного назначения – 6967 га;

земли лесного фонда – 127 га;

земли водного фонда – 3464 га;

земли запаса – 316923 га;

земли особо охраняемых природных территорий – 68453 га.

В Баянаульском районе всего по данным земельного баланса числится 687 сельскохозяйственных формирований на общей площади 1159,5 тыс. га, в том числе пастбищ 1099,6 тыс. га, из них:

- крестьянских и фермерских хозяйств 600 на площади 902,8 тыс.га, в том числе пастбищ 860,2 тыс.га;

- хозяйственных товариществ, акционерных обществ и сельхоз кооперативов 32 на площади 194,6 тыс.га, в том числе пастбищ 178,1 тыс.га;

- физические лица 55 на площади 62,0 тыс.га, в том числе пастбищ 61,2 тыс.га.

8. Основными пользователями пастбищ являются сельскохозяйственные формирования. Скот населения в населенных пунктах пасется на отведенных землях.

Площадь естественных пастбищ – 1510900 га.

9. Количество поголовья сельскохозяйственных животных на территории района составляет: 73186 голов крупного рогатого скота, 66163 голов мелкого рогатого скота, 41485 лошадей.

10. Сформированные стада, отары, табуны сельскохозяйственных животных по видам распределились следующим образом:

246 стад крупного рогатого скота;

190 отар мелкого рогатого скота;

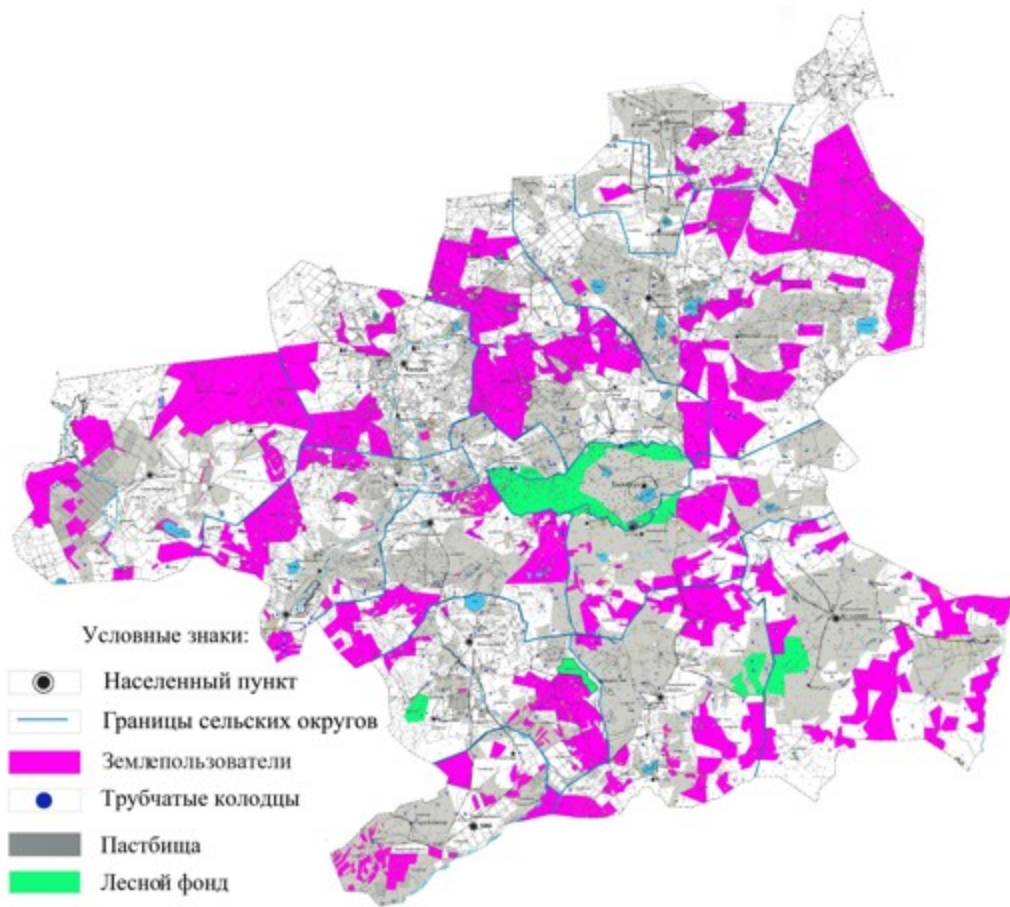
125 табунов лошадей.

11. В Баянаульском районе действуют 33 ветеринарно-санитарных объекта, в том числе 16 скотомогильников, 14 ветеринарных пунктов, 3 убойных пункта.

12. В Баянаульском районе сервитуты для прогона скота не установлены.

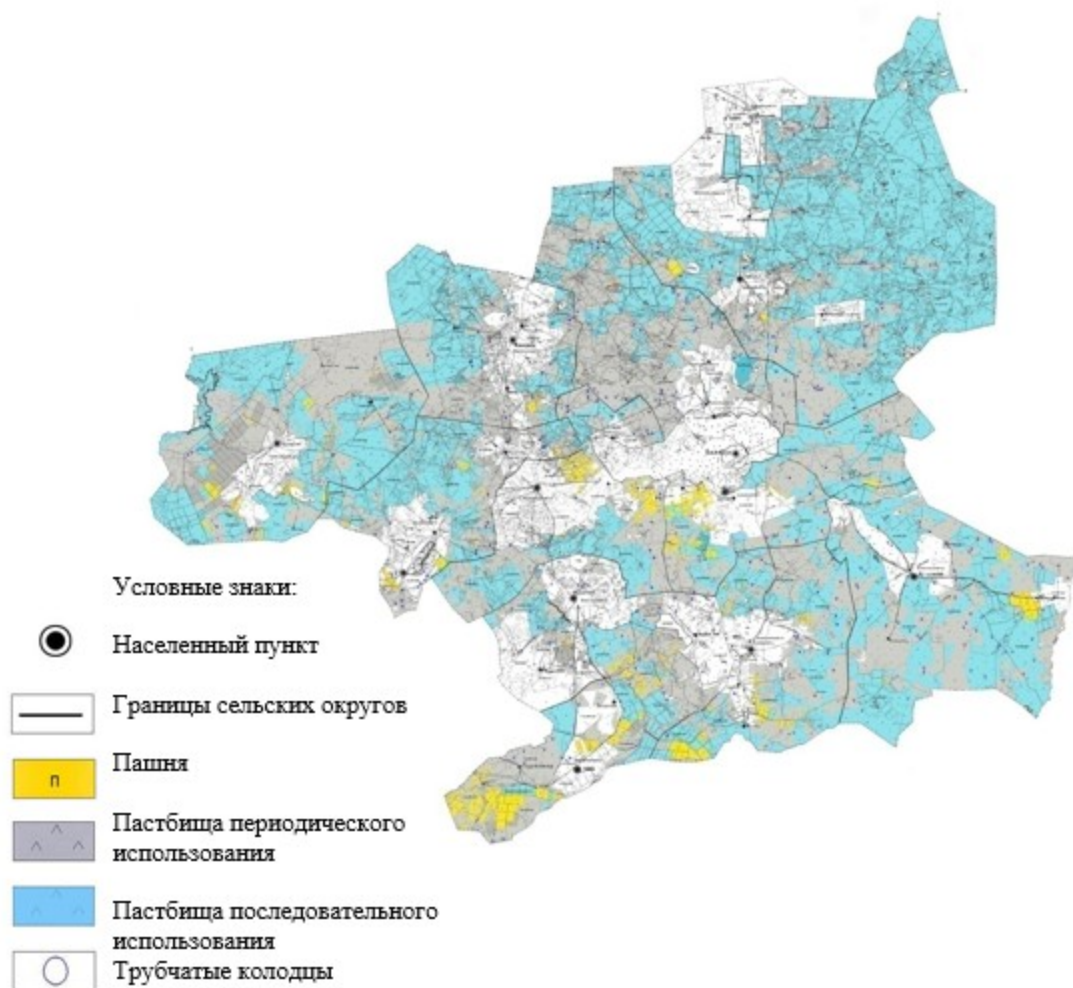
Приложение 1
к Плану по управлению
пастбищами и их
использованию по
Баянаульскому району
на 2023-2024 годы

Схема (карта) расположения пастбищ на территории Баянаульского района в разрезе категорий земель, собственников земельных участков и землепользователей на основании правоустанавливающих документов



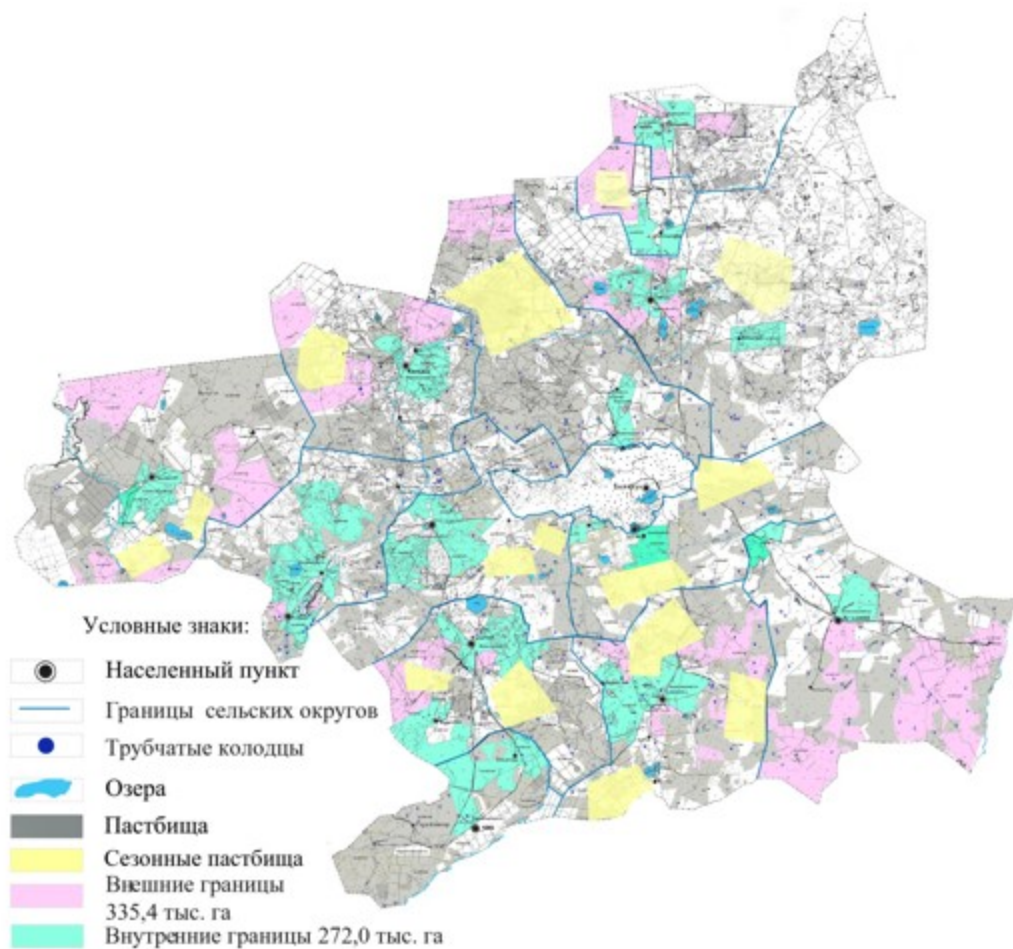
Приложение 2
к Плану по управлению
пастбищами и их
использованию по
Баянаулскому району на
2023-2024 годы

Приемлемые схемы пастбище оборотов на территории Баянаулского района



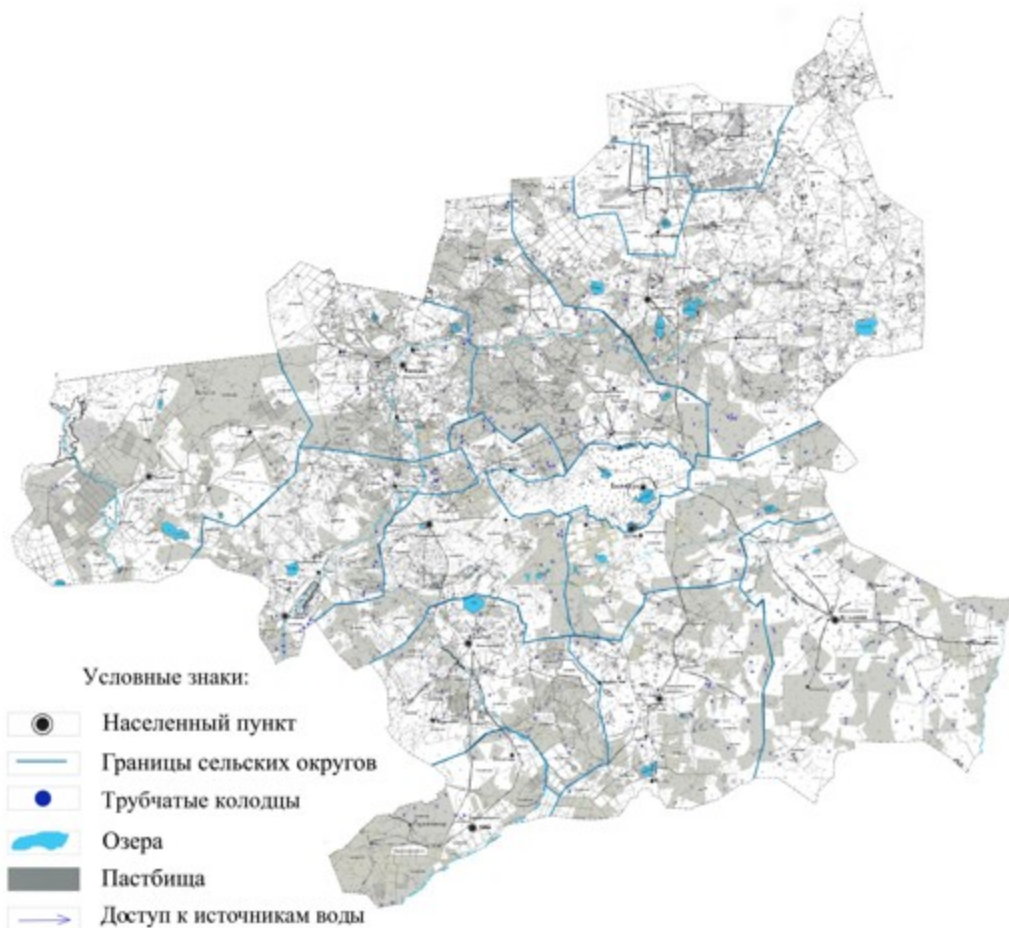
Приложение 3
к Плану по управлению
пастбищами и их
использованию по
Баянаульскому району
на 2023-2024 годы

Карта Баянаульского района с обозначением внешних и внутренних границ и площадей пастбищ, в том числе сезонных, объектов пастбищной инфраструктуры



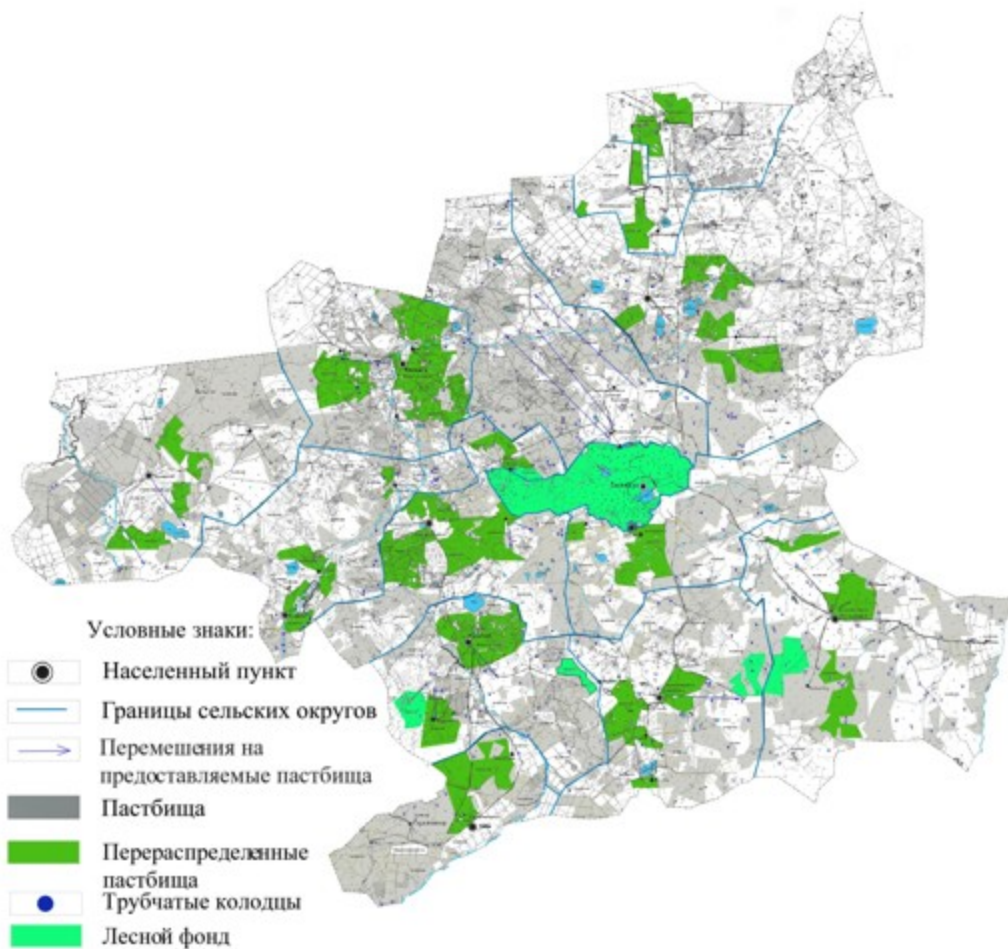
Приложение 4
к Плану по управлению
пастбищами и их
использованию по
Баянаулскому району
на 2023-2024 годы

Схема доступа пастбище пользователей к водо источникам (озерам, рекам, прудам, копаням , оросительным или обводнительным каналам, трубчатым или шахтным колодцам), составленную согласно норме потребления воды на территории Баянаулского района



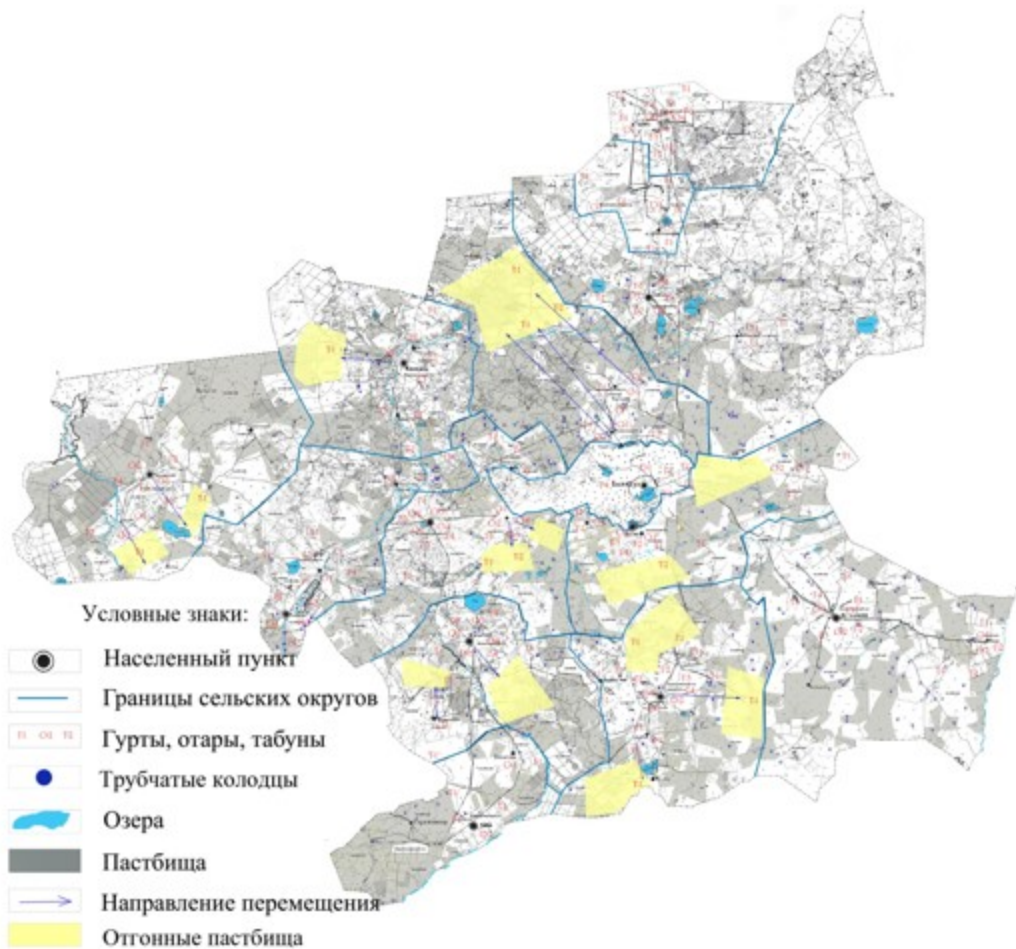
Приложение 5
к Плану по управлению
пастбищами и их
использованию по
Баянаулскому району
на 2023-2024 годы

Схема перераспределения пастбищ для размещения поголовья сельскохозяйственных животных физических и (или) юридических лиц, у которых отсутствуют пастбища, и перемещения его на предоставляемые пастбища на территории Баянаулского района



Приложение 6
к Плану по управлению
пастбищами и их
использованию по
Баянаульскому району
на 2023-2024 годы

Схема размещения поголовья сельскохозяйственных животных на отгонных пастбищах физических и (или) юридических лиц, не обеспеченных пастбищами, расположенными при сельском округе и поселке на территории Баянаульского района



Приложение 7
к Плану по управлению
пастбищами и их
использованию по
Баянаульскому району
на 2023-2024 годы

Календарный график по использованию пастбищ, устанавливающий сезонные маршруты выпаса и передвижения сельскохозяйственных животных

№ п/п	Наименование сельского округа, поселка	Период отгона животных на пастбища	Период отгона животных с пастбищ
1	Аксанский сельский округ	вторая половина апреля	вторая половина октября
2	Баянаульский сельский округ	вторая половина апреля	вторая половина октября
3	Бирликский сельский округ	вторая половина апреля	вторая половина октября
4	Жанажольский сельский округ	вторая половина апреля	вторая половина октября

5	Жанатлекский сельский округ	вторая половина апреля	вторая половина октября
6	Куркелинский сельский округ	вторая половина апреля	вторая половина октября
7	Кундыкольский сельский округ	вторая половина апреля	вторая половина октября
8	Каратомарский сельский округ	вторая половина апреля	вторая половина октября
9	Кызылтауский сельский округ	вторая половина апреля	вторая половина октября
10	поселок Майкайн	вторая половина апреля	вторая половина октября
11	Сатпаевский сельский округ	вторая половина апреля	вторая половина октября
12	Торайгырский сельский округ	вторая половина апреля	вторая половина октября
13	Узунбулакский сельский округ	вторая половина апреля	вторая половина октября

© 2012. РГП на ПХВ «Институт законодательства и правовой информации Республики Казахстан»
Министерства юстиции Республики Казахстан