

## **Об утверждении Плана по управлению пастбищами и их использованию по району Аккулы на 2023-2024 годы**

С истёкшим сроком

Решение маслихата района Аккулы Павлодарской области от 27 июня 2023 года № 23/5 . Прекращено действие в связи с истечением срока

В соответствии с подпунктом 15) пункта 1 статьи 6 Закона Республики Казахстан "О местном государственном управлении и самоуправлении в Республике Казахстан", подпунктом 1) статьи 8, статьей 13 Закона Республики Казахстан "О пастбищах", маслихат района Аккулы РЕШИЛ:

1. Утвердить прилагаемый План по управлению пастбищами и их использованию по району Аккулы на 2023-2024 годы.

2. Настоящее решение вводится в действие по истечении десяти календарных дней после дня его первого официального опубликования.

*Председатель маслихата района Аккулы*

*А. Касымова*

Утвержден  
решением маслихата  
района Аккулы  
от 27 июня 2023 года № 23/5

## **План по управлению пастбищами и их использованию по району Аккулы на 2023-2024 годы**

1. Настоящий План по управлению пастбищами и их использованию по району Аккулы на 2023 - 2024 годы (далее - План) разработан в соответствии с Законом Республики Казахстан от 23 января 2001 года "О местном государственном управлении и самоуправлении в Республике Казахстан", Законом Республики Казахстан от 20 февраля 2017 года "О пастбищах", приказом заместителя Премьер-Министра Республики Казахстан - Министра сельского хозяйства Республики Казахстан от 24 апреля 2017 года № 173 "Об утверждении Правил рационального использования пастбищ", приказом Министра сельского хозяйства Республики Казахстан от 14 апреля 2015 года № 3-3/332 "Об утверждении предельно допустимой нормы нагрузки на общую площадь пастбищ".

2. План принят с учетом сведений о состоянии геоботанического обследования пастбищ, сведений о ветеринарно-санитарных объектах, данных о численности поголовья сельскохозяйственных животных с указанием их владельцев - пастбищепользователей, физических и (или) юридических лиц, данных о количестве гуртов, отар, табунов, сформированных по видам и половозрастным группам сельскохозяйственных животных, сведений о формировании поголовья

сельскохозяйственных животных для выпаса на отгонных пастбищах, особенностей выпаса сельскохозяйственных животных на культурных и аридных пастбищах, сведений о сервитутах для прогона скота и иных данных, предоставленных государственными органами, физическими и (или) юридическими лицами.

3. План принимается в целях рационального использования пастбищ, устойчивого обеспечения потребности в кормах и предотвращения процессов деградации пастбищ.

4. План содержит:

1) схему (карту) расположения пастбищ на территории района Аккулы в разрезе категорий земель, собственников земельных участков и землепользователей на основании правоустанавливающих документов, согласно приложению 1 к настоящему Плану;

2) приемлемые схемы пастбищеоборотов на территории района Аккулы, согласно приложению 2 к настоящему Плану;

3) карту района Аккулы с обозначением внешних и внутренних границ и площадей пастбищ, в том числе сезонных, объектов пастбищной инфраструктуры, согласно приложению 3 к настоящему Плану;

4) схему доступа пастбищепользователей к водоисточникам (озерам, рекам, прудам, копаням, оросительным или обводнительным каналам, трубчатым или шахтным колодцам), составленную согласно норме потребления воды, на территории района Аккулы, согласно приложению 4 к настоящему Плану;

5) схему перераспределения пастбищ для размещения поголовья сельскохозяйственных животных физических и (или) юридических лиц, у которых отсутствуют пастбища, и перемещения его на предоставляемые пастбища на территории района Аккулы, согласно приложению 5 к настоящему Плану;

6) схему размещения поголовья сельскохозяйственных животных на отгонных пастбищах физических и (или) юридических лиц, не обеспеченных пастбищами, расположенными при сельском округе на территории района Аккулы, согласно приложению 6 к настоящему Плану;

7) календарный график по использованию пастбищ, устанавливающий сезонные маршруты выпаса и передвижения сельскохозяйственных животных, согласно приложению 7 к настоящему Плану;

8) карту с обозначением внешних и внутренних границ и площадей пастбищ, необходимых для удовлетворения нужд населения для выпаса сельскохозяйственных животных личного подворья, в зависимости от местных условий и особенностей, согласно приложению 7.1 к настоящему Плану.

5. Район Аккулы образован в 1939 году, расположен на юге Павлодарской области, с севера граничит Павлодарским и Щербактинским районами, на юге с Восточно-Казахстанской областью, на западе по реке Иртыш с Майским районом, на востоке с землями Российской Федерации. Районный центр - село Аккулы.

Административно-территориальное деление состоит из 23 населенных пунктов, расположенных в 10 сельских округах.

Климат района резко континентальный, зима сравнительно холодная, лето жаркое. В январе среднегодовая температура воздуха от минус 25 градусов Цельсия до минус 30 градусов Цельсия, в июле от плюс 35 градусов Цельсия до плюс 40 градусов Цельсия. Среднегодовое количество атмосферных осадков составляет 285 миллиметр.

6. Общая площадь земель района 808217 гектаров (далее - га), из них пастбищные земли 497189 га.

По категориям земли подразделяются на:

земли сельскохозяйственного назначения – 448524 га;

земли населенных пунктов – 128856 га;

земли промышленности, транспорта, связи, для нужд космической деятельности, обороны, национальной безопасности и иного не сельскохозяйственного назначения - 1458 га;

земли особо охраняемых природных территорий, земли оздоровительного, рекреационного и историко - культурного назначения – 160396 га;

земли лесного фонда – 16898;

земли водного фонда – 5837 га;

земли запаса – 46248 га.

7. Пастбища, в связи с природно-климатической особенностью района относятся к природным пастбищам. Культурных и аридных пастбищ на территории района нет.

На территории района приоритетно светло-каштановая почва.

Средняя урожайность пастбищных угодий составляет 3,5 центнеров/гектар.

Фонд кормов пастбищ используется в пастбищный период продолжительностью 180-200 дней.

8. Основными пользователями пастбищ на территории района являются сельскохозяйственные формирования. Скот населения в населенных пунктах пасется на отведенных землях.

9. Количество поголовья сельскохозяйственных животных на территории района составляет: 39123 голов крупного рогатого скота, 45322 голов мелкого рогатого скота, 18293 голов лошадей.

Сформированные стада, отары, табуны сельскохозяйственных животных по видам распределились следующим образом:

188 стада крупного рогатого скота;

105 отар мелкого рогатого скота;

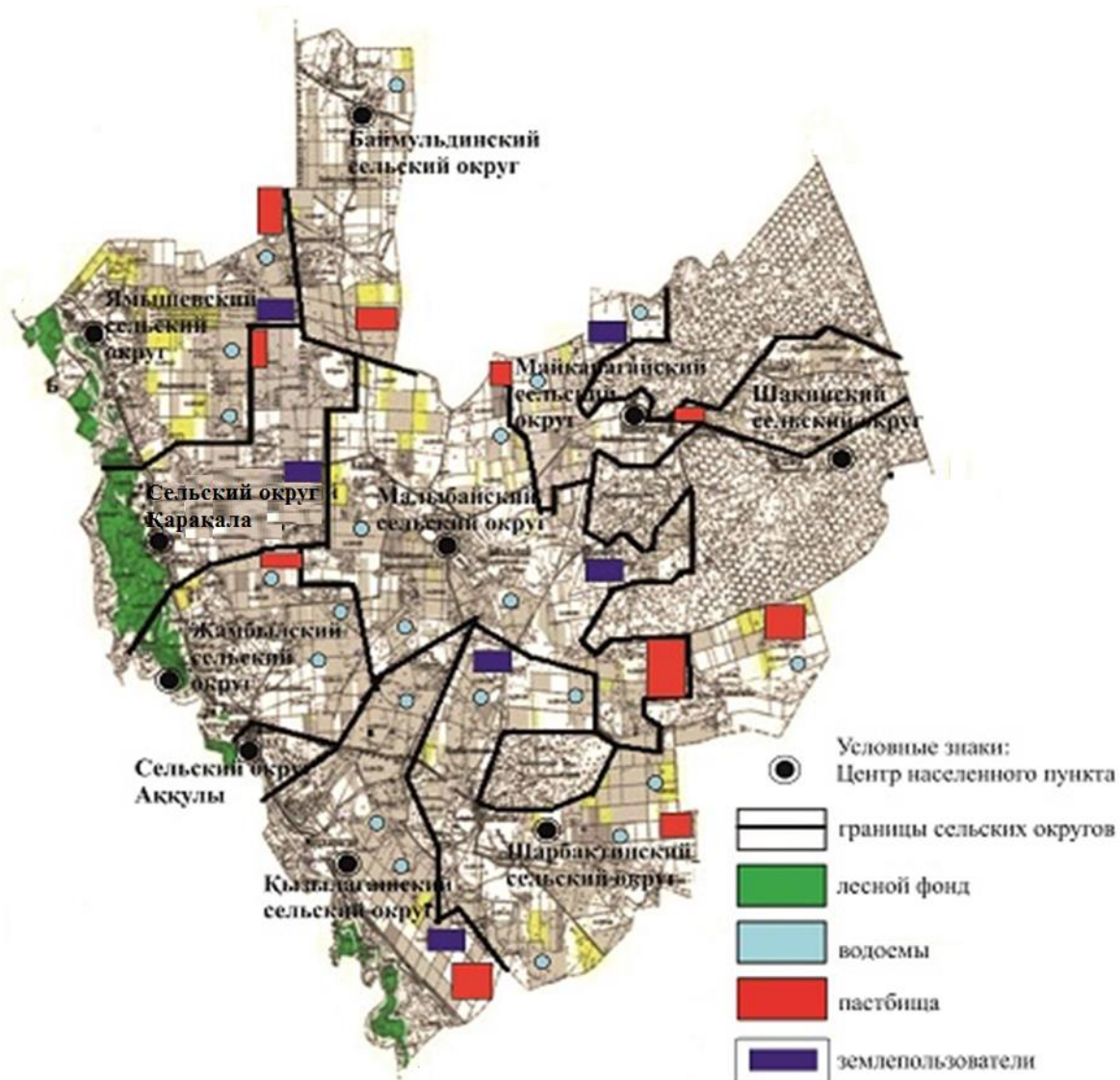
111 табунов лошадей.

10. В районе действует 31 ветеринарно-санитарных объектов, из них 21 скотомогильников, 10 ветеринарных пунктов.

11. В районе Аккулы сервитуты для прогона скота не установлены.

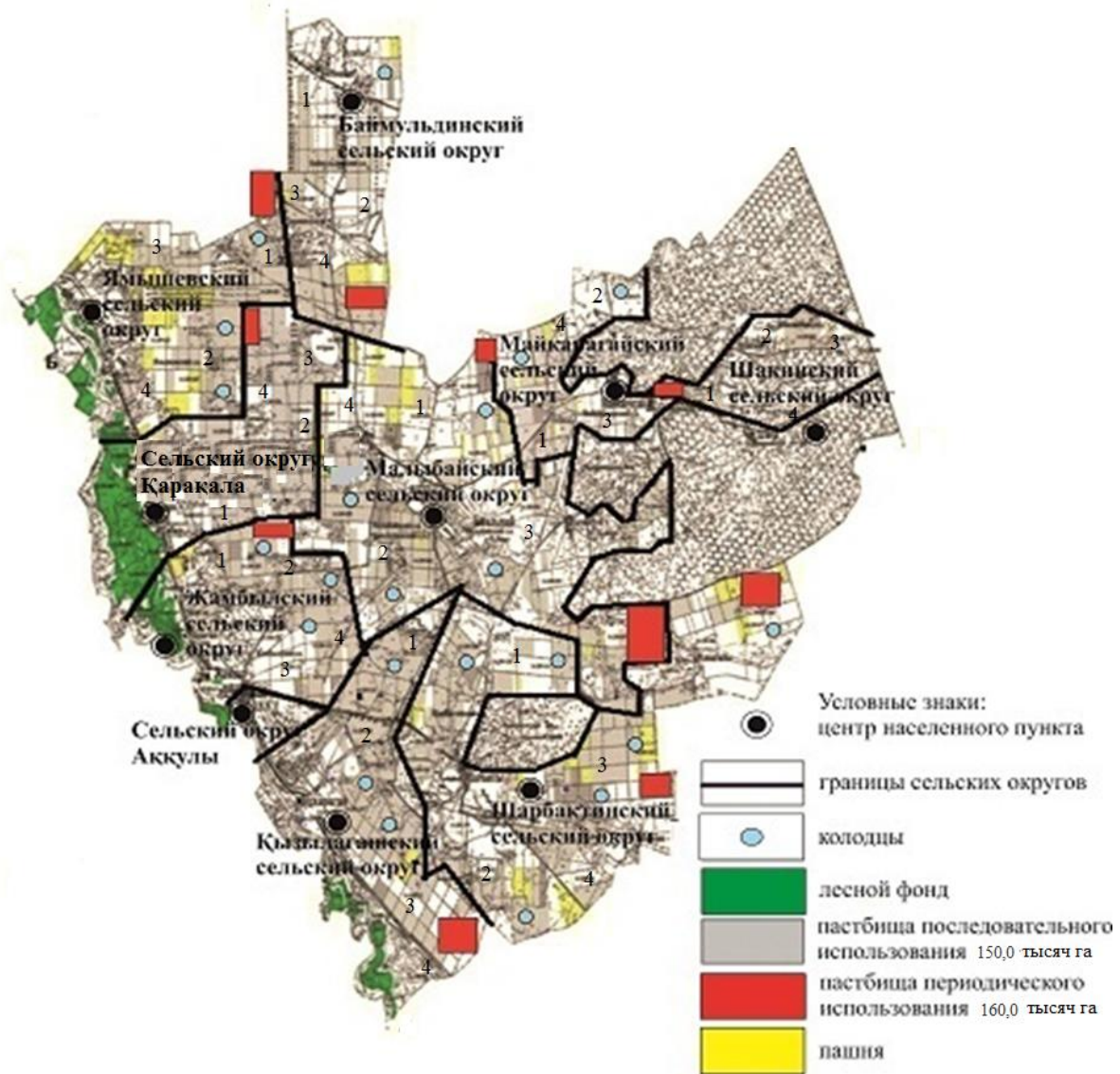
Приложение 1  
к Плану по управлению  
пастбищами и их  
использованию  
по району Аккулы  
на 2023-2024 годы

Схема (карта) расположения пастбищ на территории района Аккулы в разрезе категорий земель, собственников земельных участков и землепользователей на основании правоустанавливающих документов



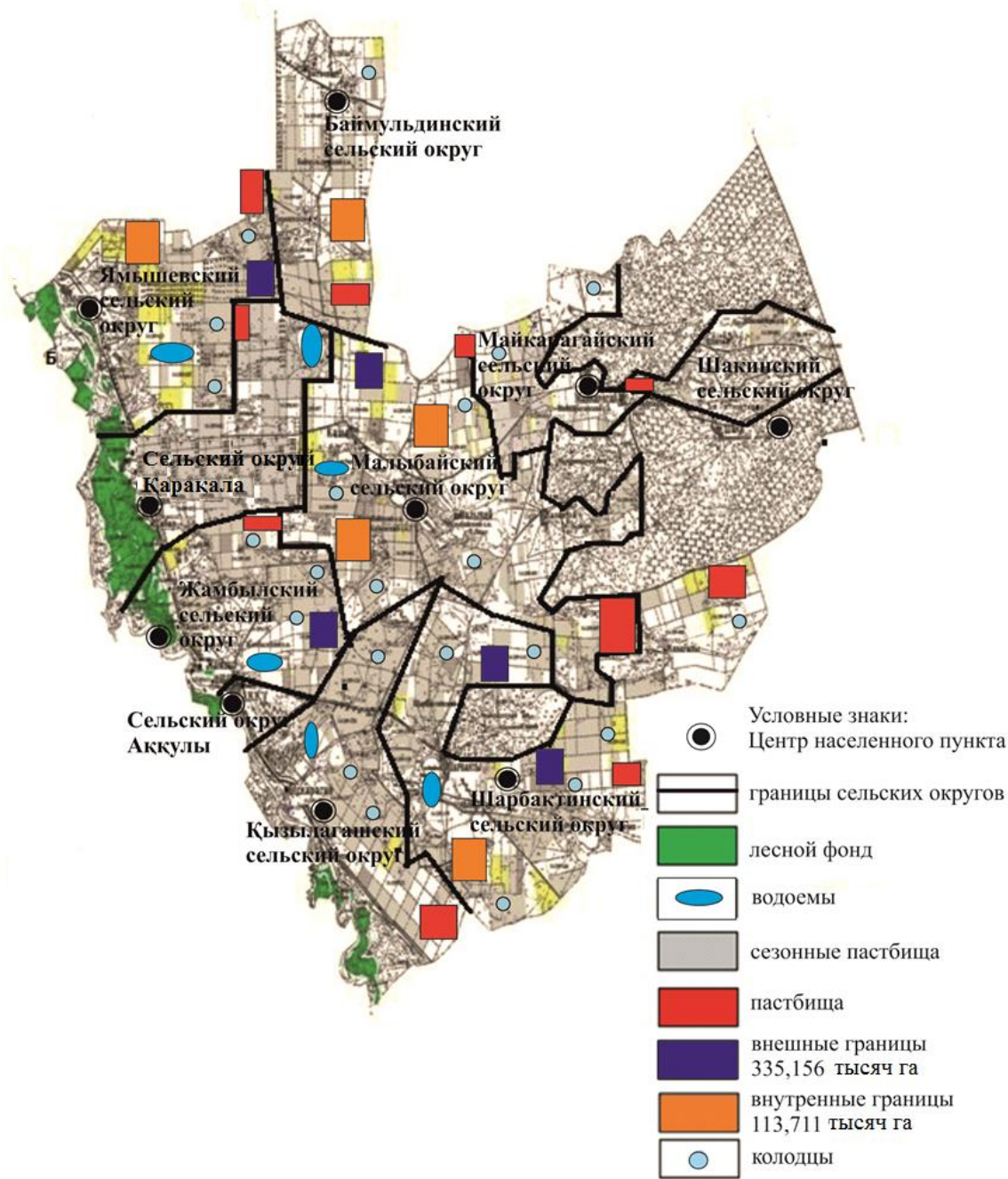
Приложение 2  
к Плану по управлению  
пастбищами и их  
использованию  
по району Аккулы  
на 2023-2024 годы

Приемлемые схемы пастбищеоборотов на территории района Аккулы



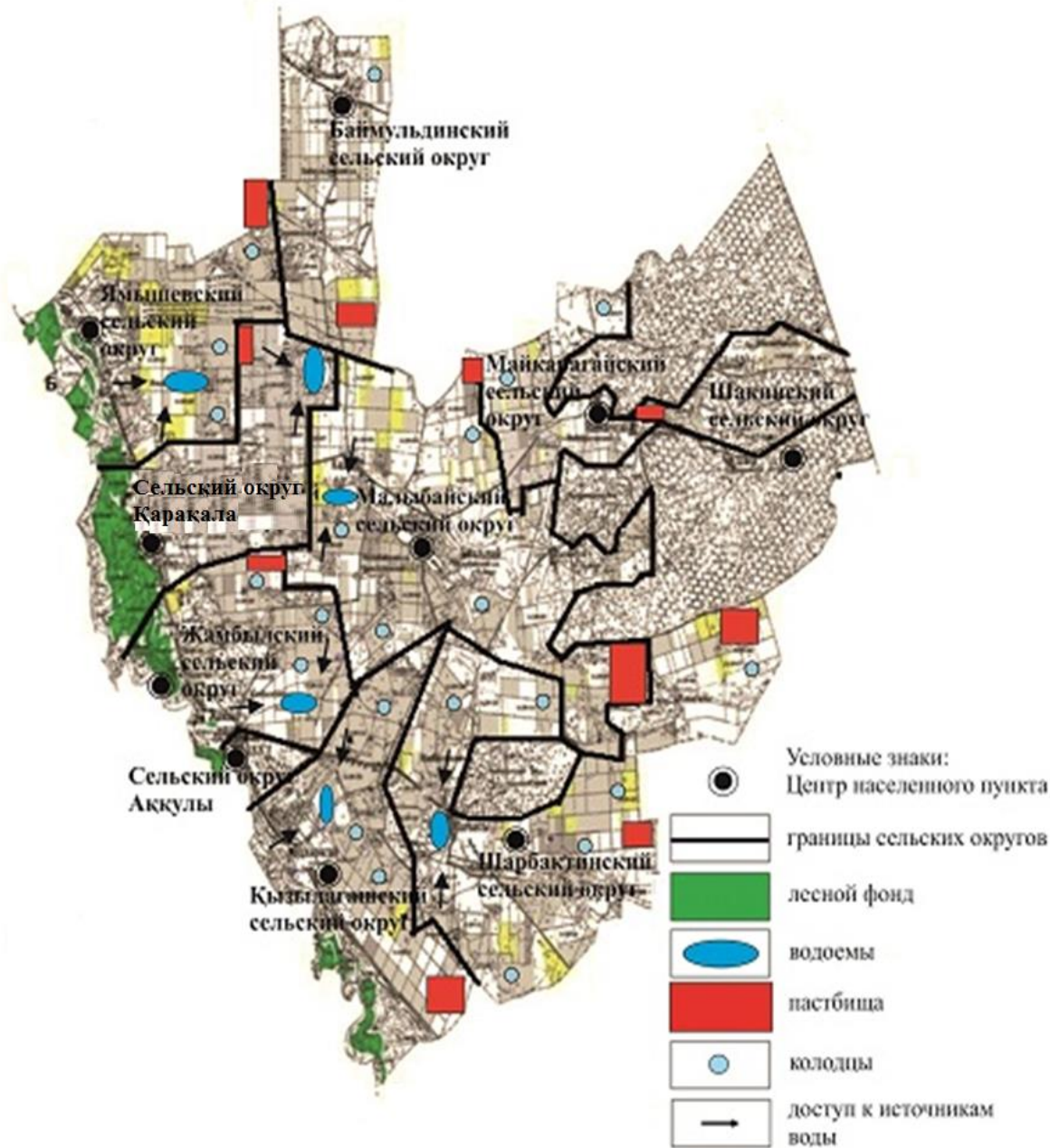
Приложение 3  
 к Плану по управлению  
 пастбищами и их  
 использованию  
 по району Аккулы  
 на 2023-2024 годы

Карта района Аккулы с обозначением внешних и внутренних границ и площадей пастбищ, в том числе сезонных, объектов пастбищной инфраструктуры



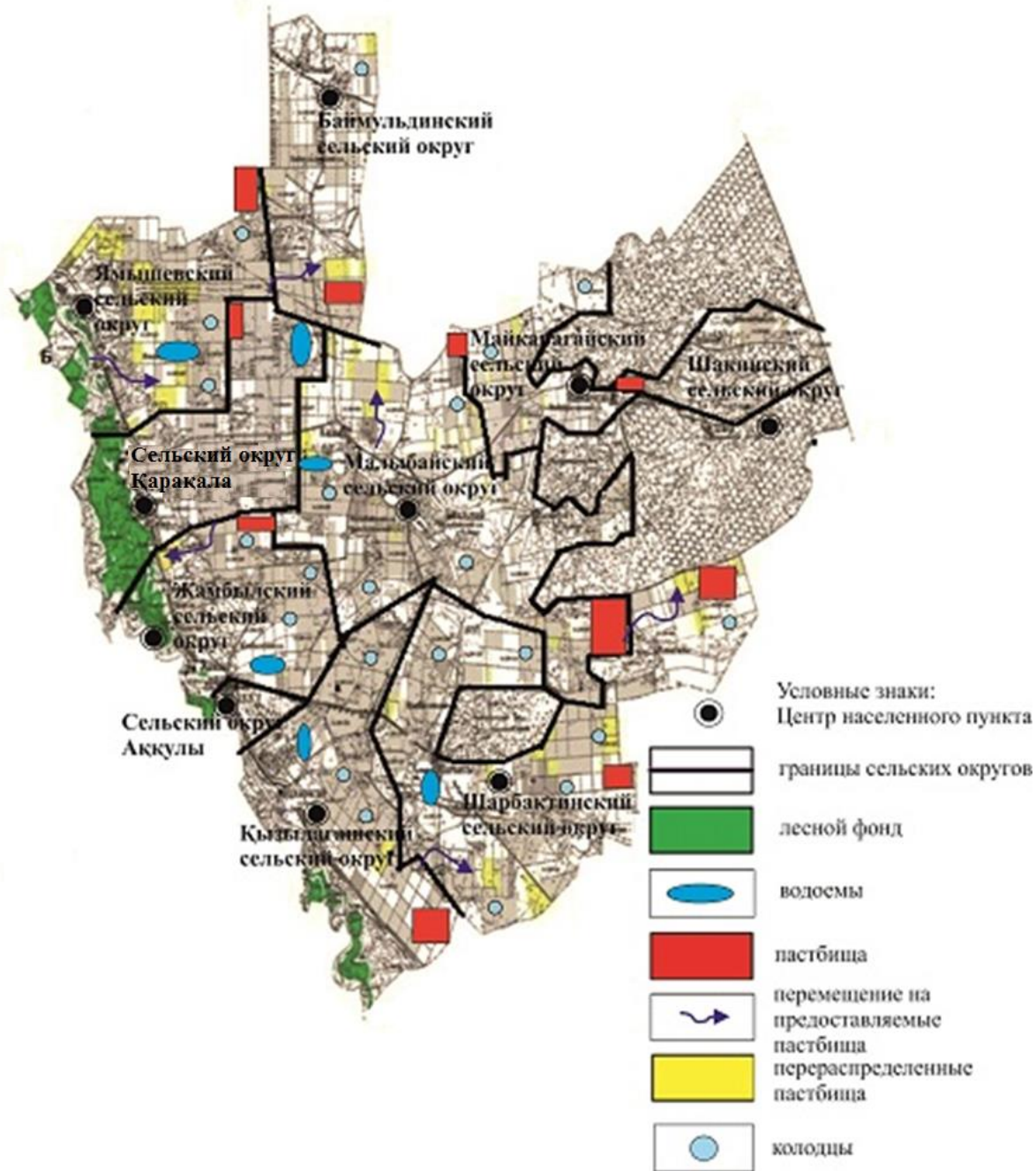
Приложение 4  
к Плану по управлению  
пастбищами и их  
использованию  
по району Аккулы  
на 2023-2024 годы

Схема доступа пастбищепользователей к водоисточникам (озерам, рекам, прудам, копаням, оросительным или обводнительным каналам, трубчатым или шахтным колодцам), составленную согласно норме потребления воды, на территории района Аккулы



Приложение 5  
к Плану по управлению  
пастбищами и их  
использованию  
по району Аккулы  
на 2023-2024 годы

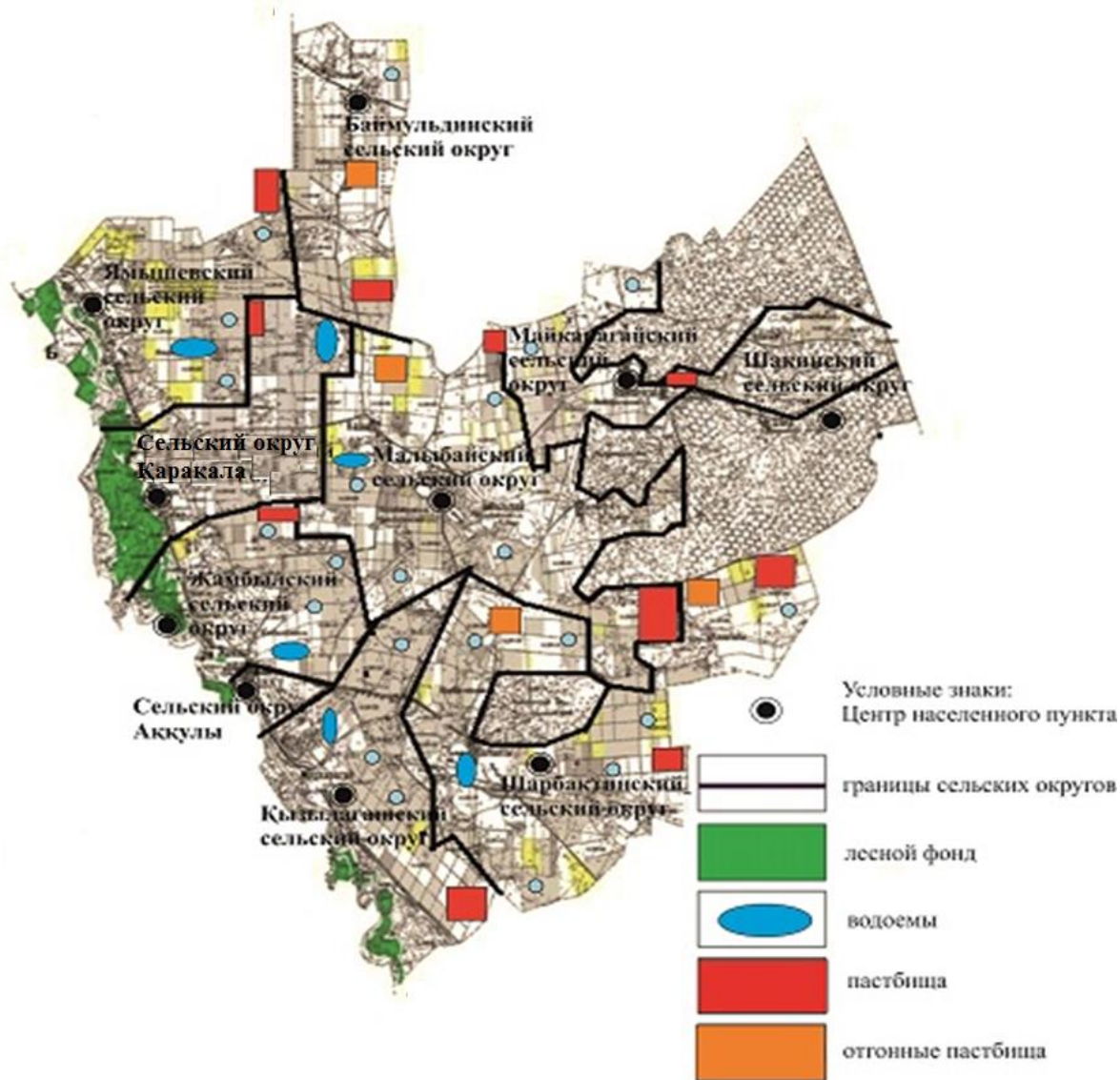
Схема перераспределения пастбищ для размещения поголовья сельскохозяйственных животных физических и (или) юридических лиц, у которых отсутствуют пастбища, и перемещения его на предоставляемые пастбища на территории района Аккулы



Приложение 6  
к Плану по управлению  
пастбищами и их  
использованию  
по району Аккулы  
на 2023-2024 годы

Схема размещения поголовья сельскохозяйственных животных на отгонных пастбищах физических и (или) юридических лиц, не обеспеченных пастбищами, расположенными при сельском округе на территории района Аккулы





Приложение 7  
 к Плану по управлению  
 пастбищами и их  
 использованию  
 по району Аккулы  
 на 2023-2024 годы

**Календарный график по использованию пастбищ, устанавливающий сезонные маршруты выпаса и передвижения сельскохозяйственных животных**

№ п/п	Наименование сельского округа	Номер полей			
		1	2	3	4
1	Сельский округ Аккулы	Однократное стравливание с 25 апреля по 24 июня	Однократное стравливание с 25 июня по 24 августа	Однократное стравливание с 25 августа по 22 октября	Отдыхающее поле
2		Однократное стравливание с	Однократное стравливание с	Однократное стравливание с	

	Баймульдинский сельский округ	25 апреля по 24 июня	25 июня по 24 августа	25 августа по 22 октября	Отдыхающее поле
3	Жамбылский сельский округ	Однократное стравливание с 25 апреля по 24 июня	Однократное стравливание с 25 июня по 24 августа	Однократное стравливание с 25 августа по 22 октября	Отдыхающее поле
4	Кызылагашский сельский округ	Однократное стравливание с 25 апреля по 24 июня	Однократное стравливание с 25 июня по 24 августа	Однократное стравливание с 25 августа по 22 октября	Отдыхающее поле
5	Сельский округ Каракала	Однократное стравливание с 25 апреля по 24 июня	Однократное стравливание с 25 июня по 24 августа	Однократное стравливание с 25 августа по 22 октября	Отдыхающее поле
6	Майкарагайский сельский округ	Однократное стравливание с 25 апреля по 24 июня	Однократное стравливание с 25 июня по 24 августа	Однократное стравливание с 25 августа по 22 октября	Отдыхающее поле
7	Малыбайский сельский округ	Однократное стравливание с 25 апреля по 24 июня	Однократное стравливание с 25 июня по 24 августа	Однократное стравливание с 25 августа по 22 октября	Отдыхающее поле
8	Шакинский сельский округ	Однократное стравливание с 25 апреля по 24 июня	Однократное стравливание с 25 июня по 24 августа	Однократное стравливание с 25 августа по 22 октября	Отдыхающее поле
9	Шарбактинский сельский округ	Однократное стравливание с 25 апреля по 24 июня	Однократное стравливание с 25 июня по 24 августа	Однократное стравливание с 25 августа по 22 октября	Отдыхающее поле
10	Ямышевский сельский округ	Однократное стравливание с 25 апреля по 24 июня	Однократное стравливание с 25 июня по 24 августа	Однократное стравливание с 25 августа по 22 октября	Отдыхающее поле

Приложение 7.1  
к Плану по управлению  
пастбищами и их  
использованию  
по району Аккулы  
на 2023-2024 годы

Карта района Аккулы с обозначением внешних и внутренних границ и площадей пастбищ, необходимых для удовлетворения нужд населения для выпаса сельскохозяйственных животных личного подворья, в зависимости от местных условий и особенностей

