



## **Об утверждении плана по управлению пастбищами и их использованию по городу Атырау на 2023-2024 годы**

Решение Атырауского городского маслихата Атырауской области от 27 сентября 2023 года № 56

В соответствии со статьей 6 Закона Республики Казахстан от 23 января 2001 года "О местном государственном управлении и самоуправлении в Республике Казахстан" и статьей 8 Закона Республики Казахстан от 20 февраля 2017 года "О пастбищах" Маслихат города Атырау РЕШИЛ:

1. Утвердить план по управлению пастбищами и их использованию по городу Атырау на 2023-2024 годы согласно приложению к настоящему решению.

2. Контроль за исполнением настоящего решения возложить на курирующего заместителя акима города Атырау.

*Председатель Маслихата*

*Н. Құрман*

Приложение 1 к решению  
Маслихата города Атырау  
утвержденного решением

## **План по управлению пастбищами и их использованию по Алмалинскому сельскому округу на 2023-2024 годы**

План по управлению пастбищами и их использованию по Алмалинскому сельскому округу на 2023-2024 годы (далее - План) разработан в соответствии с Законами Республики Казахстан от 23 января 2001 года "О местном государственном управлении и самоуправлении в Республике Казахстан", от 20 февраля 2017 года "О пастбищах", приказом Заместителя Премьер-Министра Республики Казахстан – Министра сельского хозяйства Республики Казахстан от 24 апреля 2017 года № 173 "Об утверждении Правил рационального использования пастбищ" (зарегистрирован в Реестре государственной регистрации нормативных правовых актов за № 15090), приказом Министра сельского хозяйства Республики Казахстан от 14 апреля 2015 года № 3-3/332 "Об утверждении предельно допустимой нормы нагрузки на общую площадь пастбищ" (зарегистрирован в Реестре государственной регистрации нормативных правовых актов за № 11064).

План принимается в целях рационального использования пастбищ, устойчивого обеспечения потребности в кормах и предотвращения процессов деградации пастбищ.

План содержит:

1) схему (карту) расположения пастбищ на территории Алмалинского сельского округа в разрезе категорий земель, собственников земельных участков и землепользователей на основании правоустанавливающих документов (Приложение 1);

2) приемлемые схемы пастбищеоборотов (Приложение 2);

3) карту с обозначением внешних и внутренних границ и площадей пастбищ, в том числе сезонных, объектов пастбищной инфраструктуры (Приложение 3);

4) схему доступа пастбищепользователей к водоисточникам (озерам, рекам, прудам, копаням, оросительным или обводнительным каналам, трубчатым или шахтным колодцам), составленную согласно норме потребления воды (Приложение 4);

5) схему перераспределения пастбищ для размещения поголовья сельскохозяйственных животных физических и (или) юридических лиц, у которых отсутствуют пастбища, и перемещения его на предоставляемые пастбища (Приложение 5);

6) схему размещения на отгонных пастбищах поголовья сельскохозяйственных животных физических и (или) юридических лиц, не обеспеченных пастбищами, расположенными при сельском округе подчиненному городу (Приложение 6);

7) календарный график по использованию пастбищ, устанавливающий сезонные маршруты выпаса и передвижения сельскохозяйственных животных (Приложение 7).

План принят с учетом сведений о состоянии геоботанического обследования пастбищ, сведений о ветеринарно-санитарных объектах, данных о численности поголовья сельскохозяйственных животных с указанием их владельцев, данных о количестве гуртов, отар, табунов, сформированных по видам и половозрастным группам сельскохозяйственных животных, сведений о формировании поголовья сельскохозяйственных животных для выпаса на отгонных пастбищах, особенностей выпаса сельскохозяйственных животных на культурных и аридных пастбищах, сведений о сервитутах для прогона скота и иных данных, предоставленных государственными органами, физическими и (или) юридическими лицами.

По административно-территориальному делению в Алмалинском сельском округе находятся 2 населенных пункта.

Общая площадь Алмалинского сельского округа 7145 гектар (Далее –га), из них пастбищные земли – 4513 га.

По категориям земли подразделяются на:

земли сельскохозяйственного назначения - 5022 га;

земли населенных пунктов - 1058 га;

земли запаса - 1065 га.

По природным условиям западная часть Алмалинского сельского округа представляет собой пустынную песчаную равнину, восточная - солончаковая степь.

Климат континентальный: зима относительно теплая, лето очень жаркое. Средняя температура января - 12,3 °С, средняя температура июля - 25,3 °С. Среднегодовое количество осадков 200 мм.

Почвенный покров бурые солонцы, в поймах рек — луговые.

По состоянию на 1 января 2023 года в Алмалинском сельском округе (личное подворье населения и поголовье ТОО, КХ) насчитывается 560 голов крупного рогатого скота, в том числе 315 головы маток, 1040 голов овец и коз, 200 голов лошадей, 89 голов верблюды. В том числе:

В селе Алмалы 315 головы крупного рогатого скота, в том числе 159 голов маток, 381 голов овец и коз, 78 голов лошадей, 40 голов верблюды.

Площадь пастбищ составляет 4513 гектар.

Село Береке 116 голов крупного рогатого скота, в том числе 77 головы маток, 140 голова овец и коз, 36 голов лошадей, 23 голов верблюды.

Поголовье скота в крестьянских и фермерских хозяйствах Алмалинского сельского округа: 129 головы крупного рогатого скота, в том числе 79 головы маток, 519 головы МРС, 36 голов лошадей, 23 голов верблюды.

Всего по Алмалинскому сельскому округу имеется 4513 га пастбищных угодий для обеспечения сельскохозяйственных животных. В пределах населенного пункта имеется 245 га пастбищ.

На основании вышеизложенного, в соответствии со статьей 15 Закона Республики Казахстан "О пастбищах" для удовлетворения нужд местного населения (сел Алмалы, Береке) по содержанию маточного (дойного) поголовья сельскохозяйственных животных в населенных пунктах имеются пастбищные угодья в размере 245 га, норма нагрузки 18,0 га/гол.

Потребность пастбищ по выпасу других сельскохозяйственных животных местного населения составляет 13683,6 га, норма нагрузки пастбищной площади на 1 голову сельскохозяйственных животных составляет: крупный рогатый скот – 18,0 га/гол, овцы и козы - 3,6 га/гол, лошади - 21,6 га/гол.

Потребность:

КРС -  $431 * 18,0 = 7758$  га

Овцы, козы -  $521 * 3,6 = 1875,6$  га

Лошади -  $114 * 21,6 = 2462,4$  га

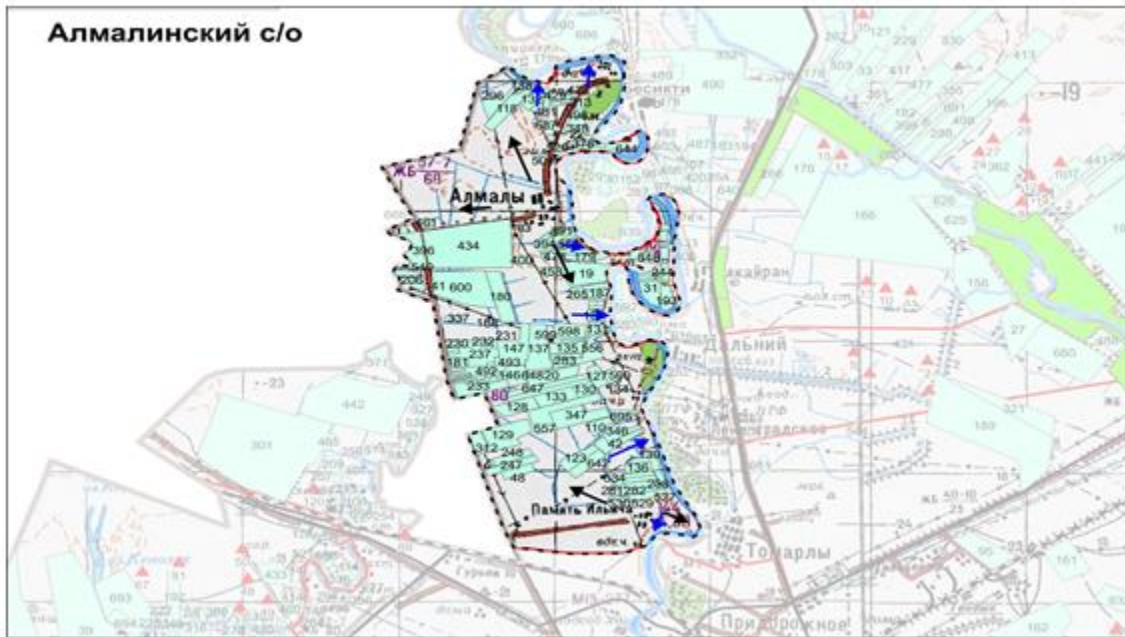
Верблюды -  $63 * 25,2 = 1587,6$  га

$7758$  га +  $1875,6$  га +  $2462,4$  га +  $1587,6$  га =  $13683,6$  га

Потребность пастбищных угодий в объеме -13438,6 га для содержания поголовья сельскохозяйственных животных местного населения Алмалинского сельского округа необходимо восполнить за счет приграничного земельного участка города Атырау согласно приложению 5 к настоящему Плану.

к Плану по управлению  
пастбищами и их  
использованию по  
Алмалинскому сельскому  
округу на 2023-2024 годы

**Схема (карта) расположения пастбищ на территории Алмалинского сельского округа в разрезе категорий земель, собственников земельных участков и землепользователей на основании правоустанавливающих документов**



**Условные обозначения:**

	Граница сельского округа		Естественные пастбища
	Водные объекты линейные (реки)		Земли особо охраняемых природных территорий
	Озера, реки, пруды, места водопоя скота и другие источники		№ пастбищеоборота
	Населенные пункты		Объекты пастбищной инфраструктуры
	Пашня		Сезонные маршруты выпаса и передвижения сельскохозяйственных животных
	Пастбища категории земель сельскохозяйственного назначения		Маршруты доступа пастбищепользователей к водоисточникам

**Список собственников и землепользователей земельных участков, прилагаемый к схеме (карте) расположения пастбищ на территории Алмалинского сельского округа**

Таблица № 1

№	Наименование землепользователей земельных участков	Пастбищная площадь, га	Наличие скота	Потребность в пастбищах, га	Избыток пастбищ, га
1	Далбаев Ануарбек Ынтымақ"	" 25	КРС-28 голов, МРС- 6 голов, лошади-3 голов	28 *18,0 га=504 га 6 *3,6 га=21,6 га 3 *21,6 га=64,8 га 504 га+21,6 га+64,8 га=590,4 га	-
2	Нигметуллин Сансызбай Қабдығали"	" 5	КРС-1 голов	1*18,0 га=18 га	-
3	Серикбаева Маруся Қуаныш"	" 5	КРС-6 голов, МРС- 24 голов, лошади-6 голов	6*18,0, га=108 га 24 *3,6 га=86,4 га 6* 21,6 га =129,6 га 108га+86,4 га+129,6 га =324 га	-
4	Текешов Болат "Атамұра"	274	КРС-7 головы, лошади-15 голов	7*18,0 га=126 га 15*21,6 га=324 га 108 га+324 га =432 га	-
5	Туленов Амангелді Боранқұл"	" 20	КРС-4 голов, МРС- 3 голов, лошади-13 голов	4 *18,0 га=72 га 3 *3,6 га=10,8 га 13 *21,6 га=280,8 га 72 га+10,8 га+280,8 га=363,6 га	
6	Аекешов Нұртас "Мирас"	75	Верблюды-11 голов	11 *25,2 га=277,2 га	
7	Жамбаулов Аканбек Жамбаулов"	" 10	КРС-23 голов, МРС- 84 голов, лошади-5 голов	23 *18,0 га=414 га 84 *3,6 га=302,4 га 5 *21,6 га=108 га 414 га+302,4 га+108 га=824,4 га	
8	Макиева Орынша Қарабура"	" 15	КРС-9 голов	9*18,0 га=162,0 га	
9	Ломаев Аслан ТОО "Эроль"	7	КРС-24 голов	24*18,0 га=432 га	
				3 *18,0 га=54 га	

10	Абилов Талғат "Адиль"	4	КРС-3 голов, МРС- 32 голов	32 *3,6 га=115,2 га 54 га+115,2 га=169,2 га	
11	Нсанбаев Болат "Шархат"	10	МРС- 311 голов, лошади-3 голов	311 *3,6 га=1119,6 га 3 *21,6 га=64,8 га 1119,6 га+64,8 га=1184,4 га	
12	Кабдешов Алибек "Райгуль"	30	Верблюды-6 голов	6 *25,2 га=151,2 га	
	Итого:	480	x	4928,4	

### Сведения о наличие скота и пастбищных угодий по Алмалинскому сельскому округу в разрезе по населенным пунктам

Таблица № 2

№	Наименование населенного пункта	Площадь пастбищ, га	Поголовье скота	Потребность в пастбищных угодьях, га	Недостаток или избыток пастбищных угодий, га
1.	с.Алмалы	415	КРС- 315 голов (в том числе маточное ( ) дойное) поголовье -159 голов) Овцы, козы – 381 голов Лошади -78 голов Верблюды-40 голов	КРС 156 голов * 18,0 га/гол=2808 га (КРС (маточный ) 159 голов*18,0 га/голов=2862 га ) Овцы, козы 381 голов*3,6га/гол=1371,6га Лошади 78 голов *21,6га/гол=1684,8 га Верблюды 40 голов *25,2га/гол=1008 га	Содержание сельскохозяйственных животных на сезонных и отгонных пастбищах 2808га+1371,6га+1684,8га+1008 га=6872,4 га На 159 маточного поголовья 4513 га-2862га=1651 га пастбищ
2.	с.Береке		КРС- 116 голов (в том числе маточное ( ) дойное) поголовье -77 голов) Овцы, козы – 140 голов	КРС 39 голов * 18,0 га/гол=702 га (КРС (маточный ) 77 голов*18,0 га/голов=1386 га ) Овцы, козы 140 голов *3,6га/гол=504 га	Содержание сельскохозяйственных животных на сезонных и отгонных

			Лошади -36 голов Верблюды-23 голов	Лошади 36 голов *21,6га/ гол=777,6 га Верблюды 23 голов *25,2га/ гол=579,6 га	пастбищах 702га +504га+777,6га+ 579,6= 2563,2га
--	--	--	---	--	---

**Сведения о перераспределении пастбищ для размещения поголовья сельскохозяйственных животных населения Алмалинского сельского округа**

Таблица № 3

№	Наименование населенного пункта	Поголовье скота	Необходимая пастбищная площадь, га	Наименование земельных участков	Площадь, га	Недостаток или избыток пастбищных угодий, га
1.	с.Алмалы	КРС 315 голов *18,0га/ гол=5670 га Овцы, козы 381 голов* 3,6га/гол =1371,6 га Лошади 78 голов *21,6га/ гол =1684,8 га Верблюды 40 голов *25,2га/ гол =1008 га	5670га+ 1371,6га+ 1684,8га+1008 га=4515 га	с.Алмалы - 206 га	206 га	206га - 9734,4га= -9528,4 га
2.	с.Береке	КРС 116 голов *18,0 га /гол=2088га Овцы, козы 140 голов* 3,6га/гол =504 га Лошади 36 голов*21,6га/ гол =777,6 га Верблюды 23 голов *25,2га/ гол =579,6 га	2088га+504га +777,6 га +579,6 га= 3949,2 га	с.Береке – 274 га	274 га	274га - 3949,2га= -3675,2 га

Приложение 2  
к Плану по управлению  
пастбищами и их  
использованию  
по Алмалинскому сельскому  
округу на 2023-2024 годы

## Приемлемые схемы пастбищеоборотов

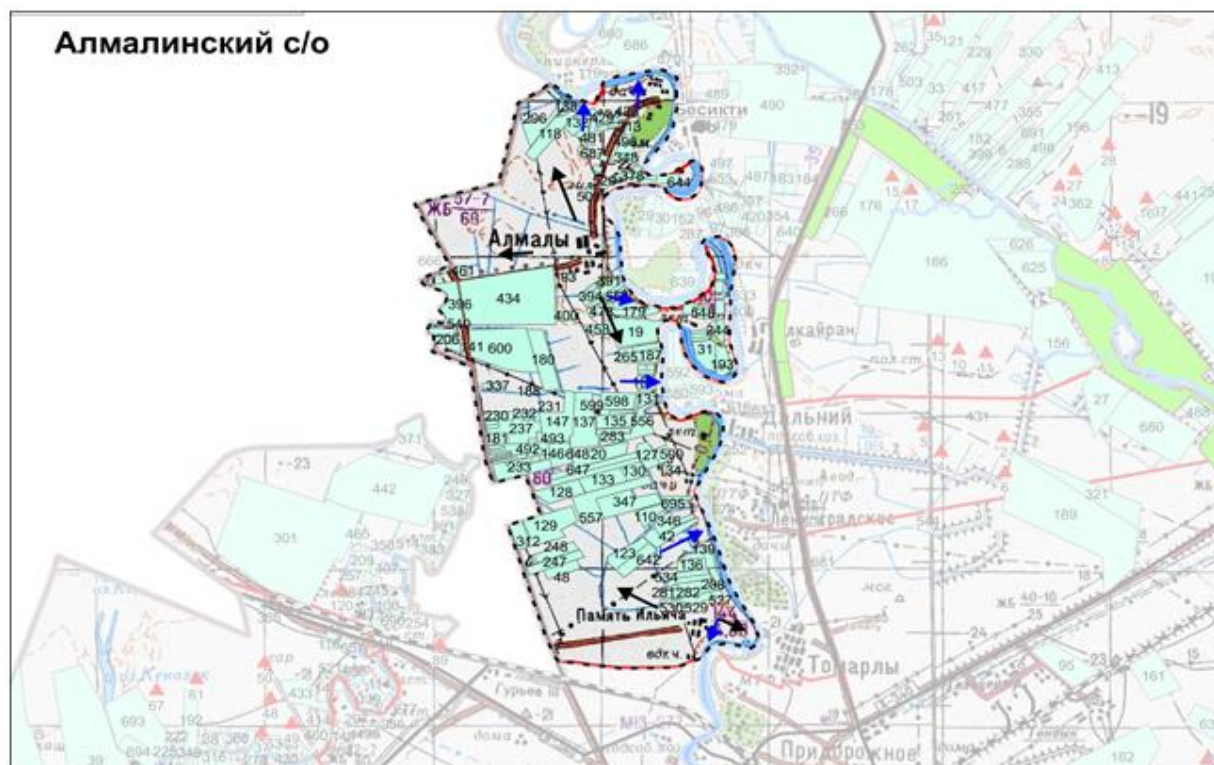
### Приемлемая схема пастбищеоборота по Алмалинскому сельскому округу

Год	Загон 1	Загон 2	Загон 3	Загон 4
2023	весенне-летний сезон 1	летний сезон 2	осенний сезон 3	отдыхающий загон
2024	отдыхающий загон	весенне-летний сезон 1	летний сезон 2	осенний сезон 3

Примечание: 1, 2, 3, 4 - очередность использования загонов в году.


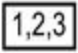

Приложение 3  
к Плану по управлению  
пастбищами и их  
использованию  
по Алмалинскому сельскому  
округу на 2023-2024 годы

Карта с обозначением внешних и внутренних границ и площадей пастбищ, в том числе сезонных, объектов пастбищной инфраструктуры





### Условные обозначения:

	Граница сельского округа		Естественные пастбища
	Водные объекты линейные (реки)		Земли особо охраняемых природных территорий
	Озера, реки, пруды, места водопоя скота и другие источники		№ пастбищеоборота
	Населенные пункты		Объекты пастбищной инфраструктуры
	Пашня		Сезонные маршруты выпаса и передвижения сельскохозяйственных животных
	Пастбища категории земель сельскохозяйственного назначения		Маршруты доступа пастбищепользователей к водоисточникам

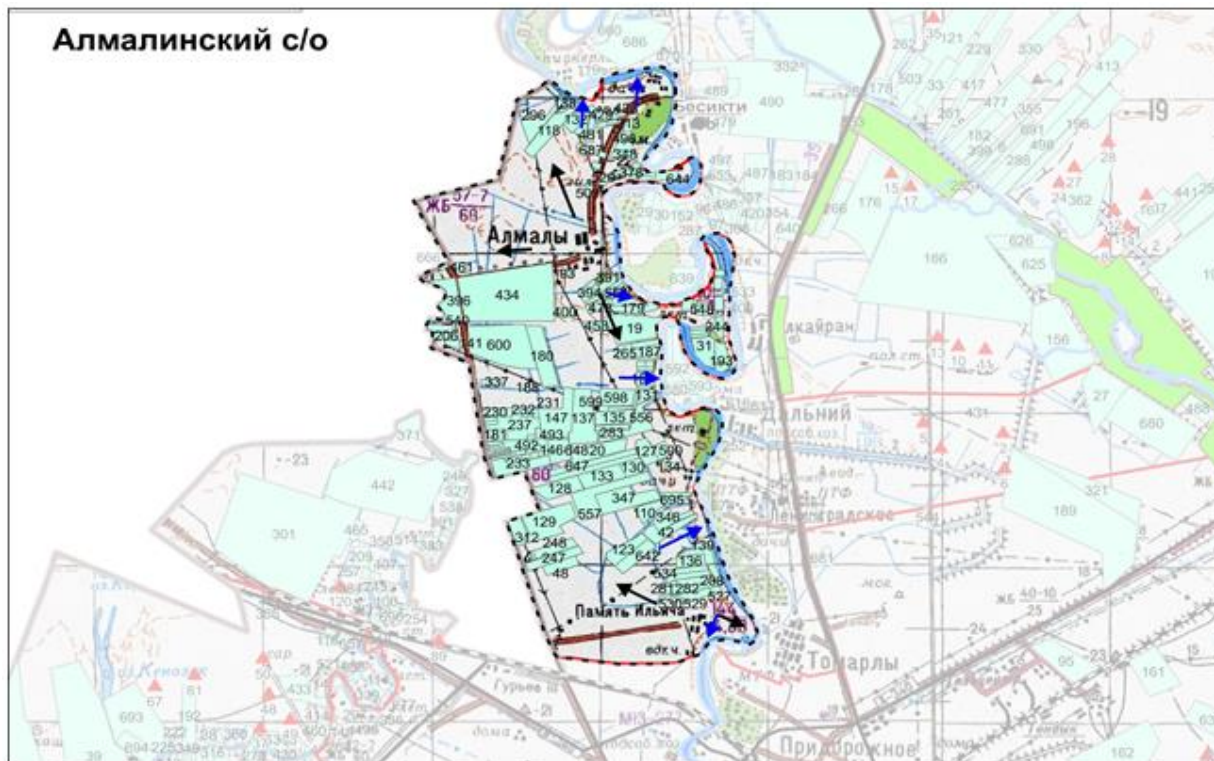
Приложение 4  
к Плану по управлению  
пастбищами и их  
использованию  
в Алмалинском сельском  
округе на 2023-2024 годы

**Схема доступа пастбищепользователей к водоисточникам (озерам, рекам, прудам, копаням, оросительным или обводнительным каналам, трубчатым или шахтным колодцам), составленная согласно норме потребления воды**

Среднесуточная норма потребления воды на одно сельскохозяйственное животное определяется в соответствии с пунктом 9 Правил рационального использования пастбищ, утвержденных приказом Заместителя Премьер-Министра Республики Казахстан – Министра сельского хозяйства Республики Казахстан от 24 апреля 2017 года № 173 (зарегистрирован в Реестре государственной регистрации нормативных правовых актов за № 15090).

Оросительных или обводнительных каналов на территории Алмалинского сельского округа имеется.

## Алмалинский с/о



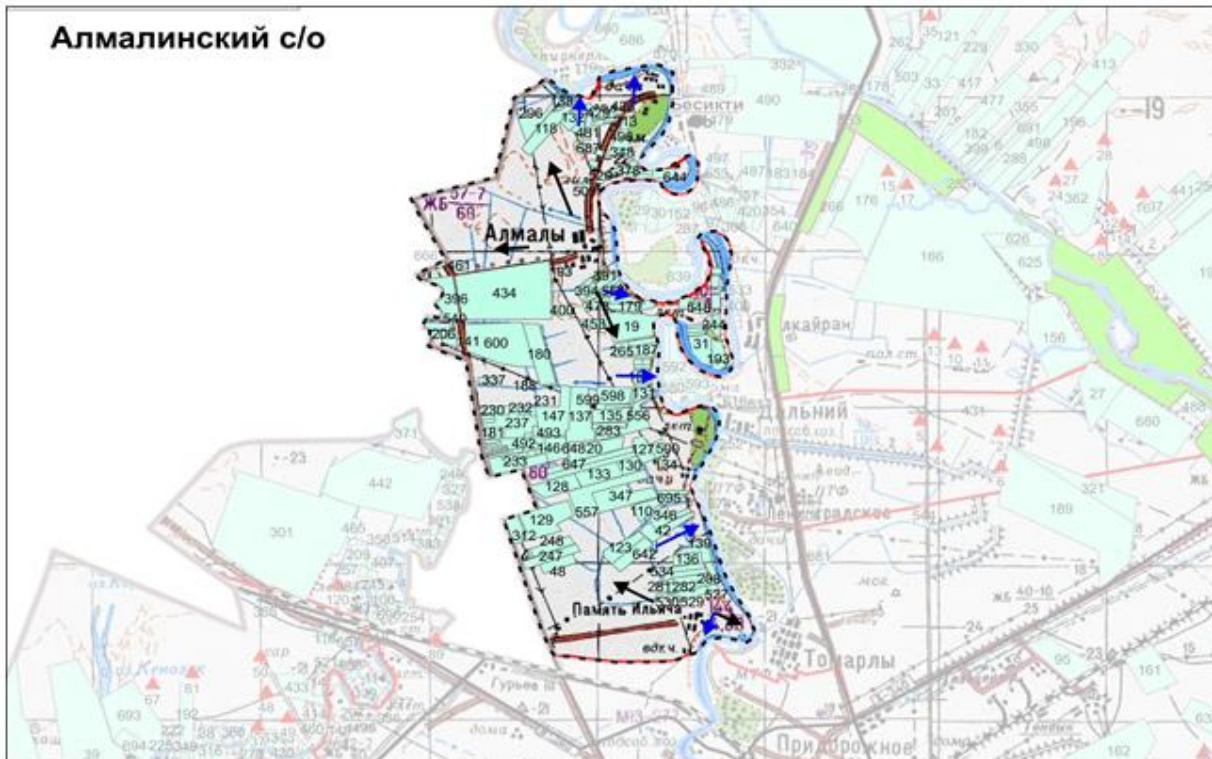
### Условные обозначения:

	Граница сельского округа		Естественные пастбища
	Водные объекты линейные (реки)		Земли особо охраняемых природных территорий
	Озера, реки, пруды, места водопоя скота и другие источники		№ пастбищеоборота
	Населенные пункты		Объекты пастбищной инфраструктуры
	Пашня		Сезонные маршруты выпаса и передвижения сельскохозяйственных животных
	Пастбища категории земель сельскохозяйственного назначения		Маршруты доступа пастбищпользователей к водоисточникам

Приложение 5  
к Плану по управлению  
пастбищами и их  
использованию  
в Алмалинском сельском  
округе на 2023-2024 годы

**Схема перераспределения пастбищ для размещения поголовья сельскохозяйственных животных физических и (или) юридических лиц, у которых отсутствуют пастбища, и перемещения его на предоставляемые пастбищ**

## Алмалинский с/о



### Условные обозначения:

	Граница сельского округа		Естественные пастбища
	Водные объекты линейные (реки)		Земли особо охраняемых природных территорий
	Озера, реки, пруды, места водопоя скота и другие источники		№ пастбищеоборота
	Населенные пункты		Объекты пастбищной инфраструктуры
	Пашня		Сезонные маршруты выпаса и передвижения сельскохозяйственных животных
	Пастбища категории земель сельскохозяйственного назначения		Маршруты доступа пастбищепользователей к водоисточникам
	Схема размещения поголовья сельскохозяйственных животных на отгонных пастбищах физических и (или) юридических лиц не обеспеченных пастбищами		

Приложение 6  
к Плану по управлению  
пастбищами и их  
использованию  
в Алмалинском сельском  
округе на 2023-2024 годы

**Схему размещения на отгонных пастбищах поголовья сельскохозяйственных животных физических и (или) юридических лиц, не обеспеченных пастбищами, расположенными при сельском округе подчиненному городу**





1	село Алмалы	ВЛС	ЛС	ОЗ	ЛОС	ВЛС	ЛС	ЛОС	ОЗ
2	село Береке	ВЛС	ЛС	ОЗ	ЛОС	ВЛС	ЛС	ЛОС	ОЗ

Примечание: расшифровка аббревиатур:

ВЛС – весенне-летний сезон;

ЛОС – летне-осенний сезон;

ЛС – летний сезон;

ОЗ – отдыхающий загон.

Приложение 2 к решению  
Маслихата города Атырау  
утвержденного решением  
Маслихата города Атырау

## **План по управлению пастбищами и их использованию по Атыраускому сельскому округу на 2023-2024 годы**

План по управлению пастбищами и их использованию по Атыраускому сельскому округу на 2023-2024 годы (далее - План) разработан в соответствии с Законами Республики Казахстан от 23 января 2001 года "О местном государственном управлении и самоуправлении в Республике Казахстан", от 20 февраля 2017 года "О пастбищах", приказом Заместителя Премьер-Министра Республики Казахстан – Министра сельского хозяйства Республики Казахстан от 24 апреля 2017 года № 173 "Об утверждении Правил рационального использования пастбищ" (зарегистрирован в Реестре государственной регистрации нормативных правовых актов за № 15090), приказом Министра сельского хозяйства Республики Казахстан от 14 апреля 2015 года № 3-3/332 "Об утверждении предельно допустимой нормы нагрузки на общую площадь пастбищ" (зарегистрирован в Реестре государственной регистрации нормативных правовых актов за № 11064).

План принимается в целях рационального использования пастбищ, устойчивого обеспечения потребности в кормах и предотвращения процессов деградации пастбищ.

План содержит:

- 1) схему (карту) расположения пастбищ на территории Атырауского сельского округа в разрезе категорий земель, собственников земельных участков и землепользователей на основании правоустанавливающих документов (Приложение 1);
- 2) приемлемые схемы пастбищеоборотов (Приложение 2);
- 3) карту с обозначением внешних и внутренних границ и площадей пастбищ, в том числе сезонных, объектов пастбищной инфраструктуры (Приложение 3);
- 4) схему доступа пастбищепользователей к водоисточникам (озерам, рекам, прудам, копаням, оросительным или обводнительным каналам, трубчатым или шахтным колодцам), составленную согласно норме потребления воды (Приложение 4);

5) схему перераспределения пастбищ для размещения поголовья сельскохозяйственных животных физических и (или) юридических лиц, у которых отсутствуют пастбища, и перемещения его на предоставляемые пастбища (Приложение 5);

6) схему размещения на отгонных пастбищах поголовья сельскохозяйственных животных физических и (или) юридических лиц, не обеспеченных пастбищами, расположенными при сельском округе подчиненному городу (Приложение 6);

7) календарный график по использованию пастбищ, устанавливающий сезонные маршруты выпаса и передвижения сельскохозяйственных животных (Приложение 7).

План принят с учетом сведений о состоянии геоботанического обследования пастбищ, сведений о ветеринарно-санитарных объектах, данных о численности поголовья сельскохозяйственных животных с указанием их владельцев, данных о количестве гуртов, отар, табунов, сформированных по видам и половозрастным группам сельскохозяйственных животных, сведений о формировании поголовья сельскохозяйственных животных для выпаса на отгонных пастбищах, особенностей выпаса сельскохозяйственных животных на культурных и аридных пастбищах, сведений о сервитутах для прогона скота и иных данных, предоставленных государственными органами, физическими и (или) юридическими лицами.

По административно-территориальному делению в Атырауском сельском округе находятся 3 населенных пункта.

Общая площадь Атырауского сельского округа 25894 гектар (Далее –га), из них пашни – 38 га, пастбищные земли – 1399 га.

По категориям земли подразделяются на:

земли сельскохозяйственного назначения - 4786 га;

земли населенных пунктов - 2359 га;

земли запаса - 17312 га.

По природным условиям западная часть Атырауского сельского округа представляет собой пустынную песчаную равнину, восточная - солончаковая степь. Климат континентальный: зима относительно теплая, лето очень жаркое. Средняя температура января - 12,3 °С, средняя температура июля - 25,3 °С. Среднегодовое количество осадков 200 мм.

Почвенный покров бурые солонцы, в поймах рек — луговые.

По состоянию на 1 қаңтардағы 2023 года в Атырауском сельском округе (личное подворье населения и поголовье ТОО, КХ) насчитывается 907 голов крупного рогатого скота, в том числе 645 голов маток, 202 головы овец и коз, 325 головы лошадей, 42 голова верблюдов. В том числе:

В селе Кызылбалык 283 голов крупного рогатого скота, в том числе 204 голова маток, 48 голов овец и коз, 44 головы лошадей, 13 голов верблюды.

Площадь пастбищ составляет 1042 га.

Село Жаңаталап: 407 голов крупного рогатого скота, в том числе 290 голов маток, 96 голов овец и коз, 120 головы лошадей, 21 верблюдов.

Площадь пастбищ составляет 5369 га.

Село Курмангазы: 120 голов крупного рогатого скота, в том числе 100 голов маток, 58 голов овец и коз, 60 голов лошадей, 8 голов верблюды.

Площадь пастбищ составляет 357 га.

Поголовье скота в крестьянских и фермерских хозяйствах Атырауского сельского округа: 97 головы крупного рогатого скота, в том числе 51 головы маток, 101 головы лошадей.

Всего по Атыраускому сельскому округу имеется 1399 га пастбищных угодий для обеспечения сельскохозяйственных животных. В пределах населенного пункта имеется 12242 га запас пастбищ, из них 1087 га относятся сельскому округу.

На основании вышеизложенного, в соответствии со статьей 15 Закона Республики Казахстан "О пастбищах" для удовлетворения нужд местного населения (сел Кызылбалык, Курмангазы, Жаңаталап) по содержанию маточного (дойного) поголовья сельскохозяйственных животных в населенных пунктах имеются пастбищные угодья в размере 12390 га потребность составляет норма нагрузки 18,0 га/гол.

Потребность пастбищ по выпасу других сельскохозяйственных животных местного населения составляет 21204 га, норма нагрузки пастбищной площади на 1 голову сельскохозяйственных животных составляет: крупный рогатый скот – 18,0 га/гол, овцы и козы - 3,6 га/гол, лошади - 21,6 га/гол, верблюды-25,2 га/гол.

Потребность:

КРС -  $810 * 18,0 = 14580$  га

Овцы, козы -  $202 * 3,6 = 727,2$  га

Лошади -  $224 * 21,6 = 4838,4$  га

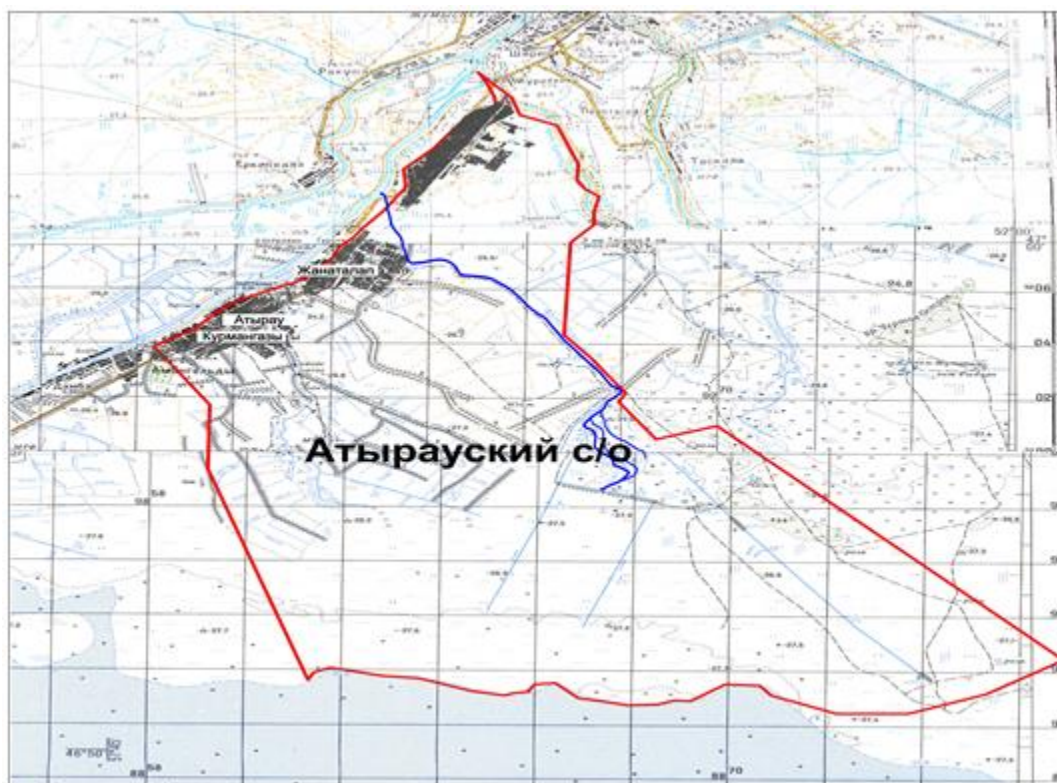
Верблюды- $42 * 25,2 = 1058,4$  га

$14580 \text{ га} + 727,2 \text{ га} + 4838,4 \text{ га} + 1058,4 \text{ га} = 21204$  га

Потребность пастбищных угодий в объеме -8814 га для содержания поголовья сельскохозяйственных животных местного населения Атырауского сельского округа необходимо восполнить за счет приграничного земельного участка города Атырау согласно приложению 5 к настоящему Плану.

Приложение 1  
к Плану по управлению  
пастбищами и их  
использованию  
по Атыраускому сельскому  
округу на 2023-2024 годы

**Схема (карта) расположения пастбищ на территории Атырауского сельского округа в разрезе категорий земель, собственников земельных участков и землепользователей на основании правоустанавливающих документов**



**Условные обозначения:**

	Граница сельского округа		Естественные пастбища
	Водные объекты линейные (реки)		Земли особо охраняемых природных территорий
	Озера, реки, пруды, места водопоя скота и другие источники		№ пастбищеоборота
	Населенные пункты		Объекты пастбищной инфраструктуры
	Пашня		Сезонные маршруты выпаса и передвижения сельскохозяйственных животных
	Пастбища категории земель сельскохозяйственного назначения		Маршруты доступа пастбищепользователей к водоисточникам

**Список собственников и землепользователей земельных участков, прилагаемый к схеме (карте) расположения пастбищ на территории Атырауского сельского округа**

Таблица № 1

№	Наименование землепользователей земельных участков	Пастбищная площадь, га	Наличие скота	Потребность в пастбищах, га	Избыток пастбищ, га
				31*18,0 га=558 га 27 *3,6 га=97 га	



1	Тайров Мерей КХ"Кожа"	40	КРС-31 голов, МРС- 27 голов, лошади-10 голов	10 *21,6 га=216 га 558 га+97 га+ 216 га=871 га	-
2	Кабижанова Асель КХ " Кабижанова"	30	МРС-146 голов	146 *3,6 га=526 га	-
3	Каракулов Атабек КХ " Айбек"	49	КРС-12 голов	12 *18,0, га=216 га	-
4	Жанбалаев Жандарбек КХ " Кулагер"	9	Лошади-113 голов	113 *21,6 га = 2441 га	-
	Всего:	128	х	4054	

### Сведения о наличие скота и пастбищных угодий по Атыраускому сельскому округу в разрезе по населенным пунктам

Таблица № 2

№	Наименование населенного пункта	Площадь пастбищ, га	Поголовье скота	Потребность в пастбищных угодьях, га	Недостаток или избыток пастбищных угодий, га
1.	с.Кызылбалык	1042	КРС- 283 бас (в том числе маточное ( ) дойное) поголовье -204 голов) Овец, козы – 48 голов Лошади – 44 голов Верблюды -13 голов	КРС 79 голов * 18,0 га/голов = 1422 га (КРС (маточный ( ) 204 голов *18,0 га/голов=3672 га ) Овцы, козы 48 голов*3,6га/ голов=172,8 га Лошади 44 голов*21,6 га/ голов=950,4 га Верблюды 13 голов*25,2га/ голов= 327,6 га	Содержание сельскохозяйственных животных на сезонных и отгонных пастбищах 1422га+172,8га+95,4га+327,6=2872,8га На 204 маточного поголовья 1042 га -3672 га = 2630 га пастбищ не хватает
2.	с.Жанаталап		КРС- 407 бас (в том числе маточное ( ) дойное) поголовье - 290голов) Овец, козы – 96 голов	КРС 117 голов * 18,0 га/голов = 2106 га (КРС (маточный ( ) 290 голов *18,0 га/голов=5220 га ) Овцы, козы 96 голов*3,6га/ голов=345,6 га	Содержание сельскохозяйственных животных на сезонных и отгонных пастбищах

			Лошади – 120 голов Верблюды -21 голов	Лошади 120 голов*21,6 га/голов=2592 га верблюды 21 голов*25,2га/голов= 529,2 га	2106га+345,6га+ га+2592га+ 529,2га= 5572,8 га
3.	с.Курмангазы	357	КРС- 120 бас (в том числе маточное ( ) дойное) поголовье -100 голов) Овец, козы – 58 голов Лошади – 60 голов Верблюды -8 голов	КРС 20 голов * 18,0 га/голов = 360 га (КРС (маточный ) 100 голов *18,0 га/голов=1800 га ) Овцы, козы 58 голов*3,6га/голов=208,8 га Лошади 60 голов*21,6 га/голов=1296 га Верблюды 8 голов*25,2га/голов=201,6 га	Содержание сельскохозяйственных животных на сезонных и отгонных пастбищах 360 га+208,8га+ 1296га+201,6= 2066,4 га На 100 маточного поголовья 357га -1800га= 1443 га пастбищ не хватает

**Сведения о перераспределении пастбищ для размещения поголовья сельскохозяйственных животных населения Атырауского сельского округа**

Таблица № 3

№	Наименование населенного пункта	Поголовье скота	Необходимая пастбищная площадь, га	Наименование земельных участков	Площадь, га	Недостаток или избыток пастбищных угодий, га
1.	с.Кызылбалык	КРС 283 голов *18,0 га /гол=5094 га Овцы, козы 48 голов * 3,6га/гол= 172,8 га Лошади 40 голов *21,6га/гол=950,4 га Верблюды 13 голов *25,2га/гол=327,6 га	5094 га+ 172,8га+ 950,4га +327,6=6544,8 га	Вдоль речки Зарослый-58 га	49 га	49га -6544,8га = -6495,8 га
2.	с.Жанаталап	КРС 407 голов *18,0га/гол=7326га Овцы, козы 96 голов * 3,6га/гол= 345,6 га	7326га+ 345,6га+2592 га	С.Жанаталап-70 га	70 га	70 га - 10792,8га= -10722,8 га

		Лошади 120 голов *21,6га/ гол=2592 га Верблюды 21 голов *25,2га/ гол=529,2 га	+529,2 га= 6322 га			
3.	с.Курмангазы	КРС 120 голов *18,0 га /гол=2160 га Овцы, козы 58 голов * 3,6га/гол= 208,8 га Лошади 60 голов *21,6га/ гол=1296 га Верблюды 8 голов *25,2га/ гол=201,6 га	2160га+ 208,8га+1296 га +201,6= 3866,4 га	Вдоль реки Зарослый-20 га	9 га	9га-3866,4 га= -3857,4

Приложение 2  
к Плану по управлению  
пастбищами и их  
использованию  
по Атыраускому сельскому  
округу на 2023-2024 годы

### Приемлемые схемы пастбищеоборотов

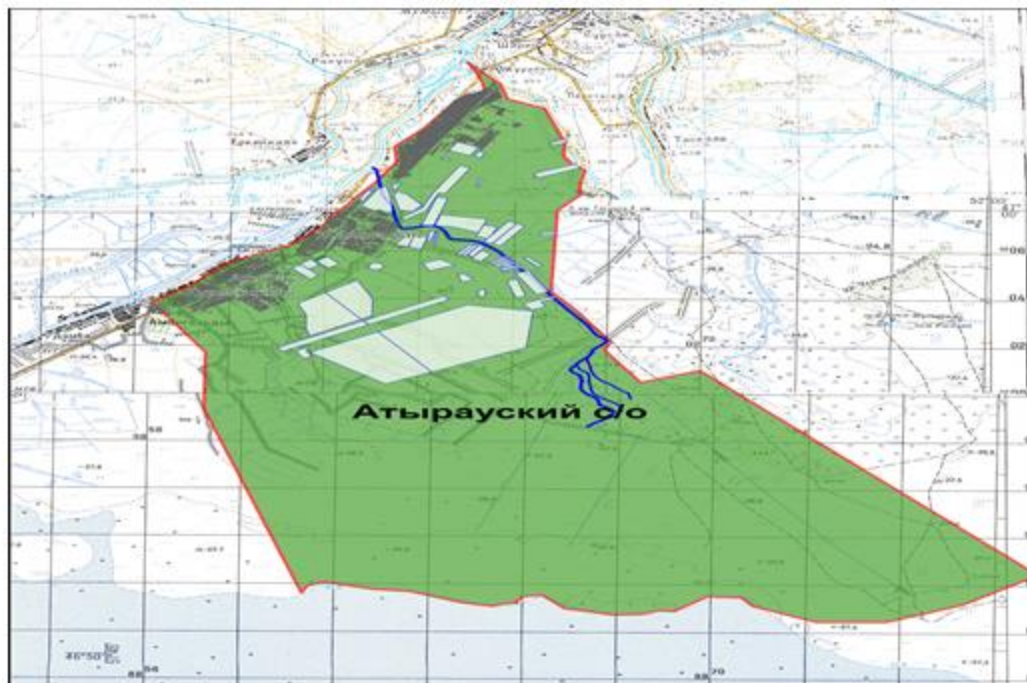
### Приемлемая схема пастбищеоборота по Атыраускому сельскому округу

Год	Загон 1	Загон 2	Загон 3	Загон 4
2023	весенне-летний сезон 1	летний сезон 2	осенний сезон 3	отдыхающий загон
2024	отдыхающий загон	весенне-летний сезон 1	летний сезон 2	осенний сезон 3

Примечание: 1, 2, 3, 4 - очередность использования загонов в году.

Приложение 3  
к Плану по управлению  
пастбищами и их  
использованию  
по Атыраускому сельскому  
округу на 2023-2024 годы

### Карта с обозначением внешних и внутренних границ и площадей пастбищ, в том числе сезонных, объектов пастбищной инфраструктуры



**Условные обозначения:**

	Граница сельского округа		Естественные пастбища
	Водные объекты линейные (реки)		Земли особо охраняемых природных территорий
	Озера, реки, пруды, места водопоя скота и другие источники		№ пастбищеоборота
	Населенные пункты		Объекты пастбищной инфраструктуры
	Пашня		Сезонные маршруты выпаса и передвижения сельскохозяйственных животных
	Пастбища категории земель сельскохозяйственного назначения		Маршруты доступа пастбищепользователей к водоисточникам

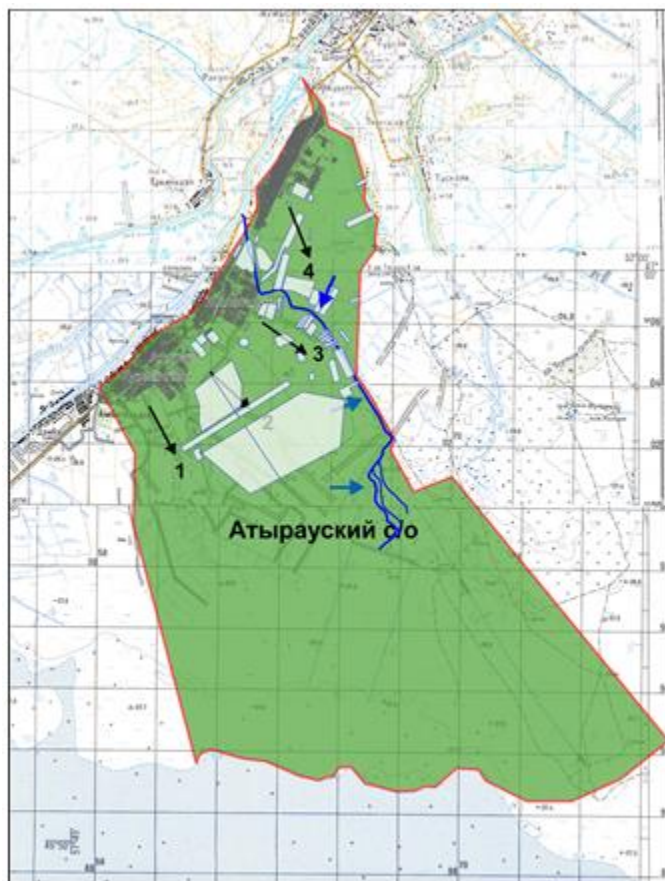
Приложение 4  
к Плану по управлению  
пастбищами и их  
использованию  
в Атырауском сельском округе  
на 2023-2024 годы

**Схема доступа пастбищепользователей к водоисточникам (озерам, рекам, прудам, копаням, оросительным или обводнительным каналам, трубчатым или шахтным колодцам), составленная согласно норме потребления воды**

Среднесуточная норма потребления воды на одно сельскохозяйственное животное определяется в соответствии с пунктом 9 Правил рационального использования пастбищ, утвержденных приказом Заместителя Премьер-Министра Республики Казахстан – Министра сельского хозяйства Республики Казахстан от 24 апреля 2017

года № 173 (зарегистрирован в Реестре государственной регистрации нормативных правовых актов за № 15090).

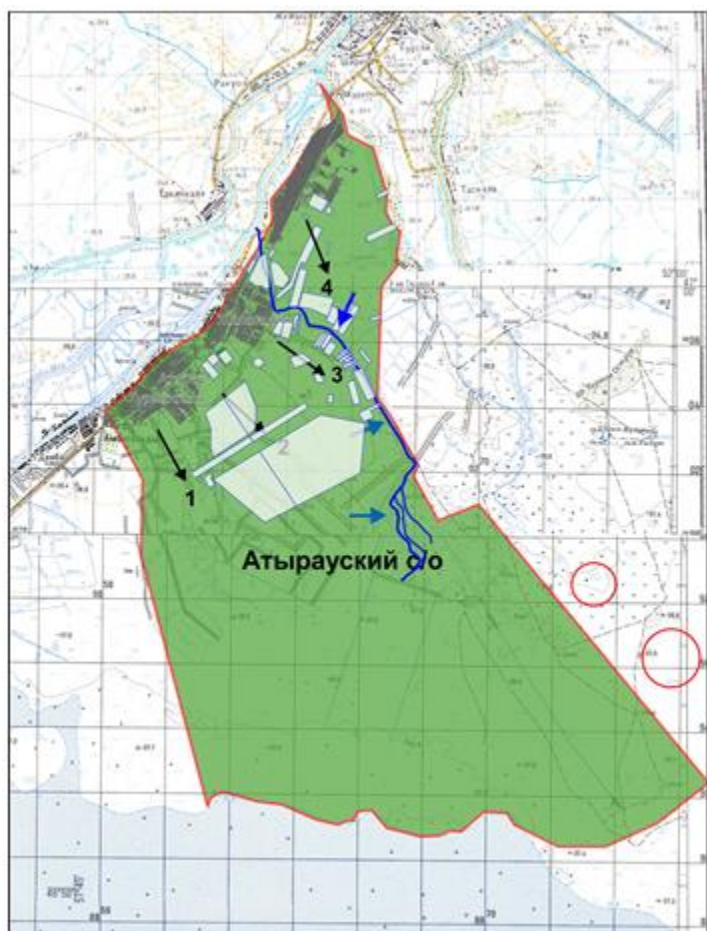
Оросительных или обводнительных каналов на территории Атырауского сельского округа имеется.



Условные обозначения:			
	Граница сельского округа		Естественные пастбища
	Водные объекты линейные (реки)		Земли особо охраняемых природных территорий
	Озера, реки, пруды, места водопоя скота и другие источники		Не пастбищеоборота
	Населенные пункты		Объекты пастбищной инфраструктуры
	Пашня		Сезонные маршруты выпаса и передвижения сельскохозяйственных животных
	Пастбища категории земель сельскохозяйственного назначения		Маршруты доступа пастбищпользователей к водисточникам

Приложение 5  
к Плану по управлению  
пастбищами и их  
использованию  
в Атырауском сельском округе  
на 2023-2024 годы

**Схема перераспределения пастбищ для размещения поголовья сельскохозяйственных животных физических и (или) юридических лиц, у которых отсутствуют пастбища, и перемещения его на предоставляемые пастбища**

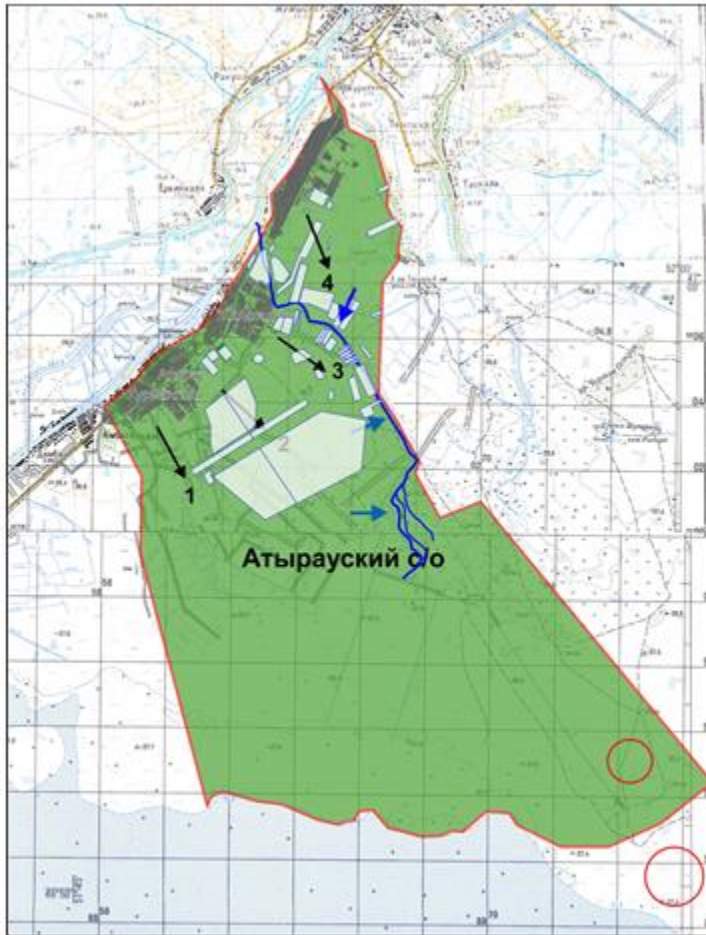


**Условные обозначения:**

	Граница сельского округа		Естественные пастбища
	Водные объекты линейные (реки)		Земли особо охраняемых природных территорий
	Озера, реки, пруды, места водопоя скота и другие источники		№ пастбищеоборота
	Населенные пункты		Объекты пастбищной инфраструктуры
	Пашня		Сезонные маршруты выпаса и передвижения сельскохозяйственных животных
	Пастбища категории земель сельскохозяйственного назначения		Маршруты доступа пастбищепользователей к водоисточникам
	Схема размещения поголовья сельскохозяйственных животных физических и (или) юридических лиц не обеспеченных пастбищами		



**Схему размещения на отгонных пастбищах поголовья сельскохозяйственных животных физических и (или) юридических лиц, не обеспеченных пастбищами, расположенными при сельском округе подчиненному городу**



**Условные обозначения:**

	Граница сельского округа		Естественные пастбища
	Водные объекты линейные (реки)		Земли особо охраняемых природных территорий
	Озера, реки, пруды, места водопоя скота и другие источники		№ пастбищеоборота
	Населенные пункты		Объекты пастбищной инфраструктуры
	Пашня		Сезонные маршруты выпаса и передвижения сельскохозяйственных животных
	Пастбища категории земель сельскохозяйственного назначения		Маршруты доступа пастбищпользователей к водоисточникам
	Схема размещения поголовья сельскохозяйственных животных на отгонных пастбищах физических и (или) юридических лиц не обеспеченных пастбищами		

к Плану по управлению  
пастбищами и их  
использованию  
в Атырауском сельском округе  
на 2023-2024 годы

**Календарный график по использованию пастбищ, устанавливающий сезонные маршруты выпаса и передвижения сельскохозяйственных животных**

№	Наименование округа	Количество загонов в 2023 году				Количество загонов в 2024 году			
		1	2	3	4	1	2	3	4
1	село Кызылбалык	ВЛС	ЛС	ОЗ	ЛОС	ВЛС	ЛС	ЛОС	ОЗ
2	село Жанаталап	ВЛС	ЛС	ОЗ	ЛОС	ВЛС	ЛС	ЛОС	ОЗ
3	село Курмангазы	ВЛС	ЛС	ОЗ	ЛОС	ВЛС	ЛС	ЛОС	ОЗ

Примечание: расшифровка аббревиатур:

ВЛС – весенне-летний сезон;

ЛОС – летне-осенний сезон;

ЛС – летний сезон;

ОЗ – отдыхающий загон.

Приложение 3 к решению  
Маслихата города Атырау  
утвержденного решением  
Маслихата города Атырау

**План по управлению пастбищами и их использованию по Дамбинскому сельскому округу на 2023-2024 годы**

План по управлению пастбищами и их использованию по Дамбинскому сельскому округу на 2023-2024 годы (далее - План) разработан в соответствии с Законами Республики Казахстан от 23 января 2001 года "О местном государственном управлении и самоуправлении в Республике Казахстан", от 20 февраля 2017 года "О пастбищах", приказом Заместителя Премьер-Министра Республики Казахстан – Министра сельского хозяйства Республики Казахстан от 24 апреля 2017 года № 173 "Об утверждении Правил рационального использования пастбищ" (зарегистрирован в Реестре государственной регистрации нормативных правовых актов за № 15090), приказом Министра сельского хозяйства Республики Казахстан от 14 апреля 2015 года



№ 3-3/332 "Об утверждении предельно допустимой нормы нагрузки на общую площадь пастбищ" (зарегистрирован в Реестре государственной регистрации нормативных правовых актов за № 11064).

План принимается в целях рационального использования пастбищ, устойчивого обеспечения потребности в кормах и предотвращения процессов деградации пастбищ.

План содержит:

1) схему (карту) расположения пастбищ на территории Дамбинского сельского округа в разрезе категорий земель, собственников земельных участков и землепользователей на основании правоустанавливающих документов (Приложение 1);

2) приемлемые схемы пастбищеоборотов (Приложение 2);

3) карту с обозначением внешних и внутренних границ и площадей пастбищ, в том числе сезонных, объектов пастбищной инфраструктуры (Приложение 3);

4) схему доступа пастбищепользователей к водоисточникам (озерам, рекам, прудам, копаням, оросительным или обводнительным каналам, трубчатым или шахтным колодцам), составленную согласно норме потребления воды (Приложение 4);

5) схему перераспределения пастбищ для размещения поголовья сельскохозяйственных животных физических и (или) юридических лиц, у которых отсутствуют пастбища, и перемещения его на предоставляемые пастбища (Приложение 5);

6) схему размещения на отгонных пастбищах поголовья сельскохозяйственных животных физических и (или) юридических лиц, не обеспеченных пастбищами, расположенными при сельском округе подчиненному городу (Приложение 6);

7) календарный график по использованию пастбищ, устанавливающий сезонные маршруты выпаса и передвижения сельскохозяйственных животных (Приложение 7).

План принят с учетом сведений о состоянии геоботанического обследования пастбищ, сведений о ветеринарно-санитарных объектах, данных о численности поголовья сельскохозяйственных животных с указанием их владельцев, данных о количестве гуртов, отар, табунов, сформированных по видам и половозрастным группам сельскохозяйственных животных, сведений о формировании поголовья сельскохозяйственных животных для выпаса на отгонных пастбищах, особенностей выпаса сельскохозяйственных животных на культурных и аридных пастбищах, сведений о сервитутах для прогона скота и иных данных, предоставленных государственными органами, физическими и (или) юридическими лицами.

По административно-территориальному делению в Дамбинском сельском округе находятся 2 населенных пункта.

Общая площадь Дамбинского сельского округа 12204 гектар (Далее –га), из них пашни – 4 га, пастбищные земли – 2466,89 га.

По категориям земли подразделяются на:

земли сельскохозяйственного назначения – 5501,89 га;

земли населенных пунктов – 478,11 га;

земли запаса - 6224 га.

По природным условиям западная часть Дамбинского сельского округа относится к тростник. Зимой ветер дует преимущественно с востока, а летом с запада. Климат континентальный: зима относительно теплая, лето очень жаркое. Средняя температура января - 12,3 °С, средняя температура июля - 25,3 °С. Среднегодовое количество осадков 146,5 мм.

Почвенный покров бурые солонцы, в поймах рек — луговые.

По состоянию на 1 января 2023 года в Дамбинском сельском округе (личное подворье населения и поголовье ТОО, КХ) насчитывается 403 голов крупного рогатого скота, в том числе 151 голов маток, 47 голов овец и коз, 73 голов лошадей. В том числе:

В селе Дамба 143 голов крупного рогатого скота, в том числе 52 голов маток, 20 голов овец и коз, 23 голов лошадей.

Площадь пастбищ составляет 1135,67 га.

В селе Амангелди 184 голов крупного рогатого скота, в том числе 82 голов маток, 27 голов овец и коз, 50 голов лошадей.

Площадь пастбищ составляет 1331,22 га

Поголовье скота в крестьянских и фермерских хозяйствах Дамбинского сельского округа: 76 головы крупного рогатого скота, в том числе 17 головы маток.

Всего по Дамбинскому сельскому округу имеется 2466,89 га пастбищных угодий для обеспечения сельскохозяйственных животных. В пределах населенного пункта имеется 2824 га запас пастбищ, из них 282 га относятся сельскому округу.

На основании вышеизложенного, в соответствии со статьей 15 Закона Республики Казахстан "О пастбищах" для удовлетворения нужд местного населения (сел Дамба, Амангелды) по содержанию маточного (дойного) поголовья сельскохозяйственных животных в населенных пунктах имеются пастбищные угодья в размере 2466,89 га, норма нагрузки 18,0 га/гол.

Потребность пастбищ по выпасу других сельскохозяйственных животных местного населения составляет 7632 га, норма нагрузки пастбищной площади на 1 голову сельскохозяйственных животных составляет: крупный рогатый скот – 18,0 га/гол, овцы и козы - 3,6 га/гол, лошади - 21,6 га/гол.

Потребность:

КРС -  $327 * 18,0 = 5886$  га

Овцы, козы -  $47 * 3,6 = 169,2$  га

Лошади -  $73 * 21,6 = 1576,8$  га

$5886 + 169,2 + 1576,8 = 7632$  га

Потребность пастбищных угодий в объеме 4808 для содержания поголовья сельскохозяйственных животных местного населения Дамбинского сельского округа

необходимо восполнить за счет приграничного земельного участка города Атырау согласно приложению 5 к настоящему Плану.

Приложение 1  
к Плану по управлению  
пастбищами и их  
использованию  
по Дамбинскому сельскому  
округу на 2023-2024 годы

**Схема (карта) расположения пастбищ на территории Дамбинскому сельского округа в разрезе категорий земель, собственников земельных участков и землепользователей на основании правоустанавливающих документов**



**Условные обозначения:**

	Граница сельского округа		Естественные пастбища
	Водные объекты линейные (реки)		Земли особо охраняемых природных территорий
	Озера, реки, пруды, места водопоя скота и другие источники		№ пастбищеоборота
	Населенные пункты		Объекты пастбищной инфраструктуры
	Пашня		Сезонные маршруты выпаса и передвижения сельскохозяйственных животных
	Пастбища категории земель сельскохозяйственного назначения		Маршруты доступа пастбищепользователей к водоисточникам

**Список собственников и землепользователей земельных участков, прилагаемый к схеме (карте) расположения пастбищ на территории Дамбинского сельского округа**

Таблица № 1

№	Наименование землепользователей земельных участков	Пастбищная площадь, га	Наличие скота	Потребность в пастбищах, га	Избыток пастбищ, га
1	Ахметов Берик КХ "Ак тилек"	493	КРС-76 голов	76 *18,0=1368 га	-

**Сведения о наличие скота и пастбищных угодий по Дамбинскому сельскому округу в разрезе по населенным пунктам**

Таблица № 2

№	Наименование населенного пункта	Площадь пастбищ, га	Поголовье скота	Потребность в пастбищных угодьях, га	Недостаток или избыток пастбищных угодий, га
1.	с.Дамба	1135,67	КРС- 143 голов (в том числе маточное ( ) дойное) поголовье -52 голов) Овцы, козы- 20 голов Лошади - 23 голов	КРС 91 голов * 18,0 га/голов= 1638 га (КРС (маточный ) 52 голов *18,0 га/голов =936 га) Овцы, козы 20 голов*3,6га/голов=72 га Лошади 23 бас.* 21,6 га/голов= 496,8 га	Содержание сельскохозяйственных животных на сезонных и отгонных пастбищах 1638га+72га+ 496,8га=2206,8 га На 52 маточного поголовья 1135,67 га-936 га=199,67 га пастбищ не хватает
2.	с.Амангелды	1331,22	КРС- 184 голов (в том числе маточное ( ) дойное) поголовье -82 голов) Овцы, козы- 27 голов Лошади - 50 голов	КРС 102 голов * 18,0 га/голов= 1836 га (КРС (маточный ) 82 голов *18,0 га/голов =1476 га) Овцы, козы 27 голов*3,6га/голов=97,2 га Лошади 50 бас.* 21,6 га/голов= 1080 га	Содержание сельскохозяйственных животных на сезонных и отгонных пастбищах 1836га+97,2га+ 1080га=3013,2 га На 82 маточного поголовья 1331,22 га - 1476га= -144,78 га пастбищ не хватает

**Сведения о перераспределении пастбищ для размещения поголовья сельскохозяйственных животных населения Дамбинского сельского округа**

Таблица № 3

№	Наименование населенного пункта	Поголовье скота	Необходимая пастбищная площадь, га	Наименование земельных участков	Площадь, га	Недостаток или избыток пастбищных угодий, га
1.	с.Амангелды	КРС 184 голов *18,0га/гол=3312 га Овцы, козы 27 голов*3,6га/гол=97,2 га Лошади 50 голов *21,6га/гол=1080 га	3312 га + 97,2га+1080га = 4489,2 га	с.Пешной-195 га	195 га	195 га - 4489,2га= -4294,2 га
2.	с.Дамбы	КРС 143 голов *18,0 га /гол=2574 га Овцы, козы 20 голов *3,6га/гол=72 га Лошади 23 голов *21,6га/гол=496,8 га	2574га+72га+496,8 га= 3142,8 га	с.Пешной-298 га	298 га	298 га - 3142,8га= -2844,8 га

Приложение 2  
к Плану по управлению пастбищами и их использованию по Дамбинскому сельскому округу на 2023-2024 годы

**Приемлемые схемы пастбищеоборотов**

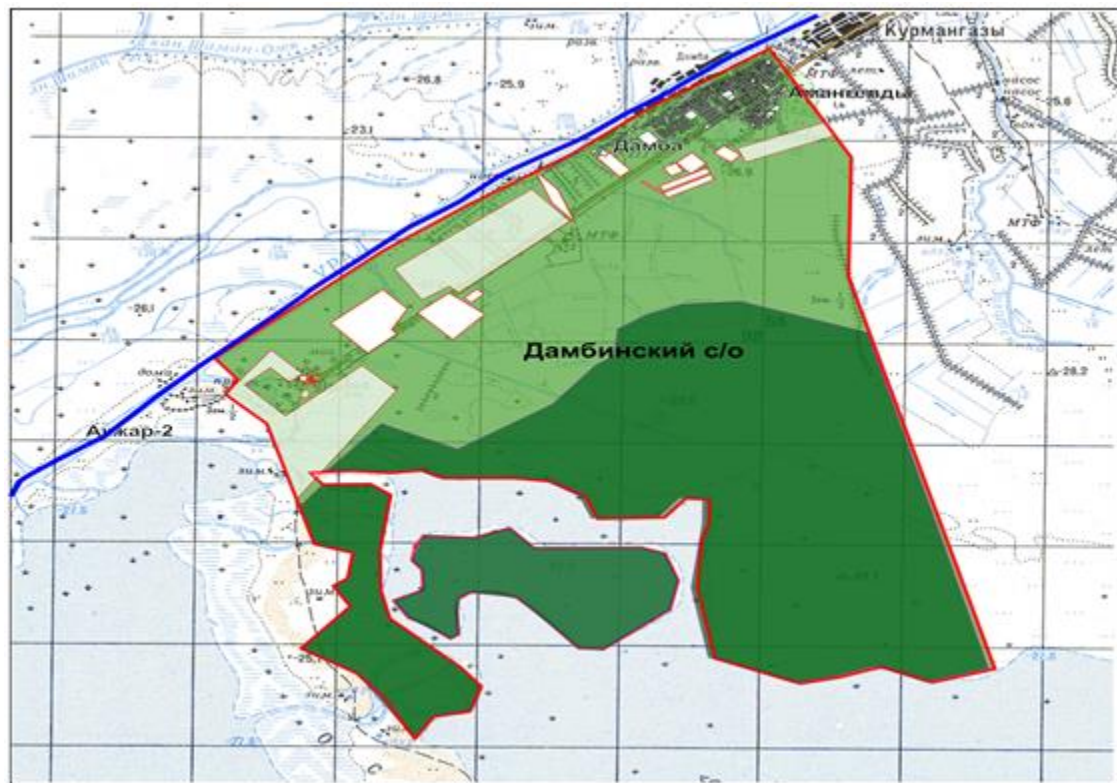
**Приемлемая схема пастбищеоборота по Дамбинскому сельскому округу**

Год	Загон 1	Загон 2	Загон 3	Загон 4
2023	весенне-летний сезон 1	летний сезон 2	осенний сезон 3	отдыхающий загон
2024	отдыхающий загон	весенне-летний сезон 1	летний сезон 2	осенний сезон 3

Примечание: 1, 2, 3, 4 - очередность использования загонов в году.

Приложение 3  
к Плану по управлению пастбищами и их использованию по Дамбинскому сельскому округу на 2023-2024 годы

**Карта с обозначением внешних и внутренних границ и площадей пастбищ, в том числе сезонных, объектов пастбищной инфраструктуры**



**Условные обозначения:**

	Граница сельского округа		Естественные пастбища
	Водные объекты линейные (реки)		Земли особо охраняемых природных территорий
	Озера, реки, пруды, места водопоя скота и другие источники		№ пастбищеоборота
	Населенные пункты		Объекты пастбищной инфраструктуры
	Пашня		Сезонные маршруты выпаса и передвижения сельскохозяйственных животных
	Пастбища категории земель сельскохозяйственного назначения		Маршруты доступа пастбищпользователей к водоисточникам

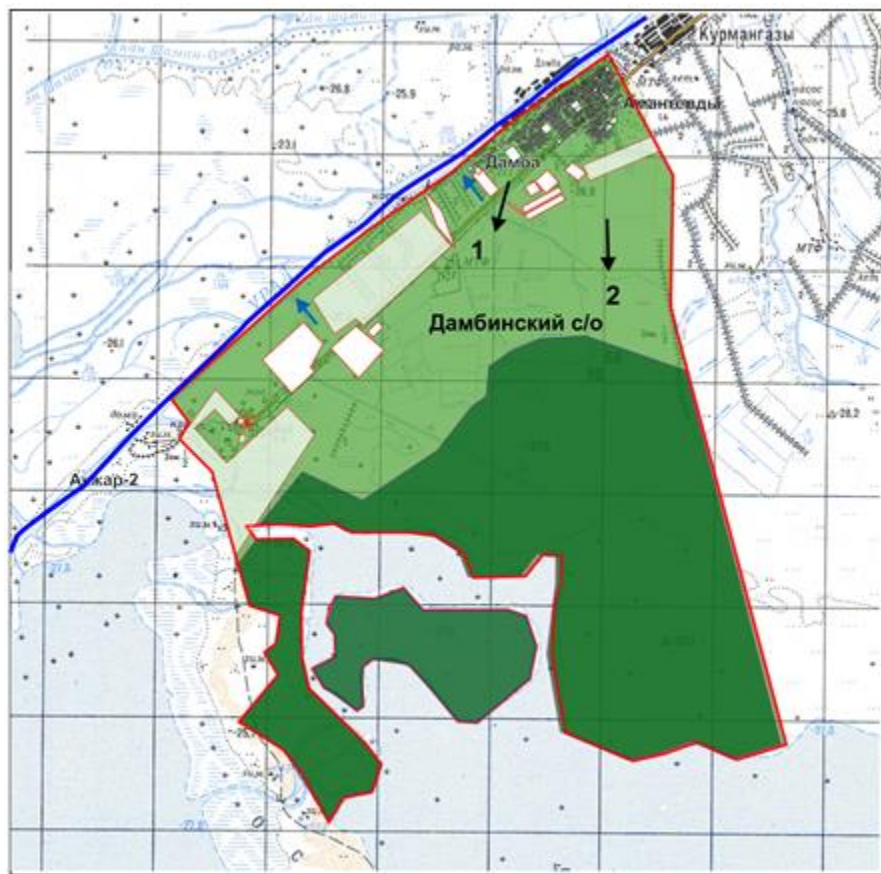
Приложение 4  
к Плану по управлению  
пастбищами и их  
использованию  
в Дамбинском сельском  
округе на 2023-2024 годы



**Схема доступа пастбищепользователей к водоисточникам (озерам, рекам, прудам, копаням, оросительным или обводнительным каналам, трубчатым или шахтным колодцам), составленная согласно норме потребления воды**

Среднесуточная норма потребления воды на одно сельскохозяйственное животное определяется в соответствии с пунктом 9 Правил рационального использования пастбищ, утвержденных приказом Заместителя Премьер-Министра Республики Казахстан – Министра сельского хозяйства Республики Казахстан от 24 апреля 2017 года № 173 (зарегистрирован в Реестре государственной регистрации нормативных правовых актов за № 15090).

Оросительных или обводнительных каналов на территории Дамбинского сельского округа имеется.

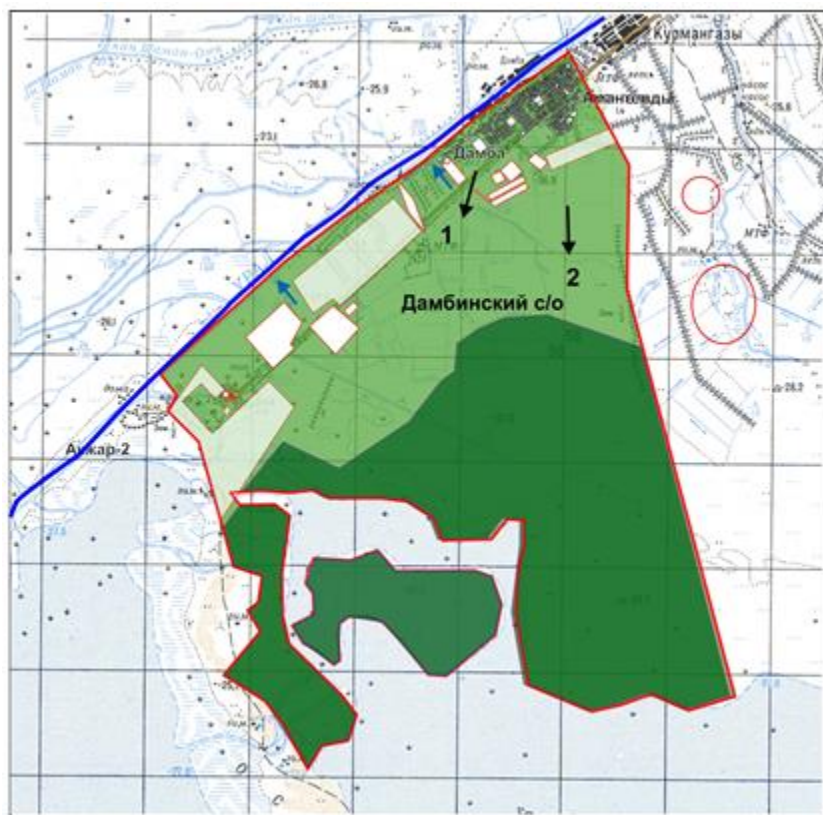


### Условные обозначения:

	Граница сельского округа		Естественные пастбища
	Водные объекты линейные (реки)		Земли особо охраняемых природных территорий
	Озера, реки, пруды, места водопоя скота и другие источники		№ пастбищеоборота
	Населенные пункты		Объекты пастбищной инфраструктуры
	Пашня		Сезонные маршруты выпаса и передвижения сельскохозяйственных животных
	Пастбища категории земель сельскохозяйственного назначения		Маршруты доступа пастбищепользователей к водоисточникам

Приложение 5  
к Плану по управлению  
пастбищами и их использованию  
в Дамбинском сельском  
округе на 2023-2024 годы

**Схема перераспределения пастбищ для размещения поголовья сельскохозяйственных животных физических и (или) юридических лиц, у которых отсутствуют пастбища, и перемещения его на предоставляемые пастбищ**



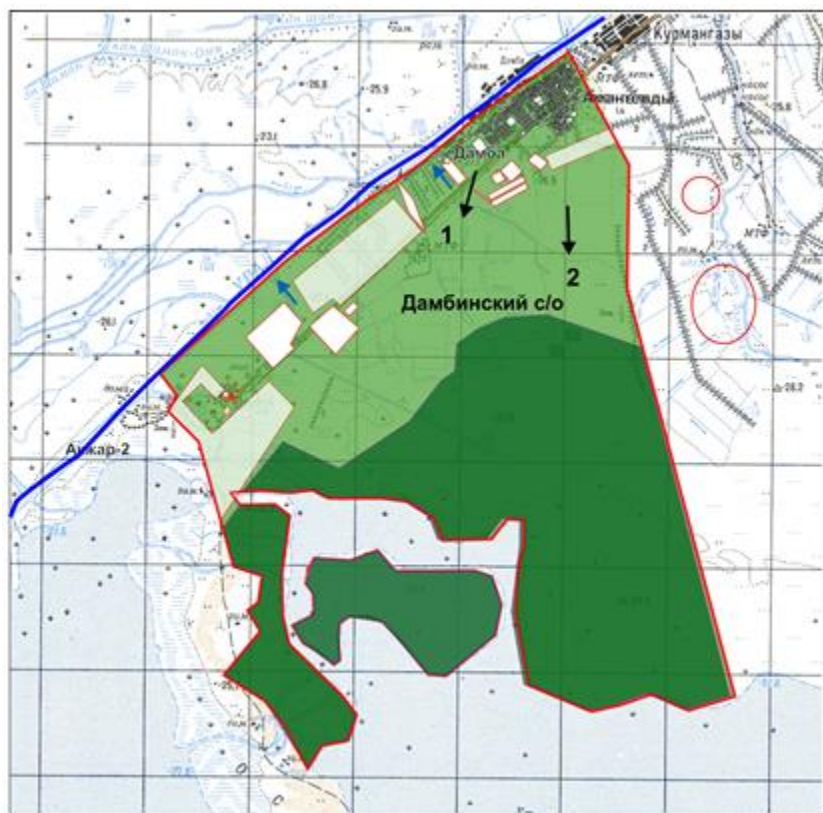


### Условные обозначения:

	Граница сельского округа		Естественные пастбища
	Водные объекты линейные (реки)		Земли особо охраняемых природных территорий
	Озера, реки, пруды, места водопоя скота и другие источники		№ пастбищеоборота
	Населенные пункты		Объекты пастбищной инфраструктуры
	Пашня		Сезонные маршруты выпаса и передвижения сельскохозяйственных животных
	Пастбища категории земель сельскохозяйственного назначения		Маршруты доступа пастбищепользователей к водоисточникам
	Схема размещения поголовья сельскохозяйственных животных на отгонных пастбищах физических и (или) юридических лиц не обеспеченных пастбищами		

Приложение 6  
к Плану по управлению  
пастбищами и их  
использованию  
в Дамбинском сельском  
округе на 2023-2024 годы

**Схему размещения на отгонных пастбищах поголовья сельскохозяйственных животных физических и (или) юридических лиц, не обеспеченных пастбищами, расположенными при сельском округе подчиненному городу**



Условные обозначения:			
	Граница сельского округа		Естественные пастбища
	Водные объекты линейные (реки)		Земли особо охраняемых природных территорий
	Озера, реки, пруды, места водопоя скота и другие источники		№ пастбищеоборота
	Населенные пункты		Объекты пастбищной инфраструктуры
	Пашня		Сезонные маршруты выпаса и передвижения сельскохозяйственных животных
	Пастбища категории земель сельскохозяйственного назначения		Маршруты доступа пастбищепользователей к водоисточникам
	Схема размещения поголовья сельскохозяйственных животных на отгонных пастбищах физических и (или) юридических лиц не обеспеченных пастбищами		

Приложение 7  
к Плану по управлению  
пастбищами и их  
использованию  
в Дамбинском сельском  
округе на 2023-2024 годы

### Календарный график по использованию пастбищ, устанавливающий сезонные маршруты выпаса и передвижения сельскохозяйственных животных

№	Наименование округа	Количество загонов в 2023 году				Количество загонов в 2024 году			
		1	2	3	4	1	2	3	4
1	село Дамбы	ВЛС	ЛС	ОЗ	ЛОС	ВЛС	ЛС	ЛОС	ОЗ
2	село Амангелды	ВЛС	ЛС	ОЗ	ЛОС	ВЛС	ЛС	ЛОС	ОЗ

Примечание: расшифровка аббревиатур:

ВЛС – весенне-летний сезон;

ЛОС – летне-осенний сезон;

ЛС – летний сезон;

ОЗ – отдыхающий загон.

Приложение 4 к решению  
Маслихата города Атырау  
утвержденного решением  
Маслихата города Атырау

### План по управлению пастбищами и их использованию по Еркинкалинскому сельскому округу на 2023-2024 годы

План по управлению пастбищами и их использованию по Еркинкалинскому сельскому округу на 2023-2024 годы (далее - План) разработан в соответствии с Законами Республики Казахстан от 23 января 2001 года "О местном государственном

управлении и самоуправлении в Республике Казахстан", от 20 февраля 2017 года "О пастбищах", приказом Заместителя Премьер-Министра Республики Казахстан – Министра сельского хозяйства Республики Казахстан от 24 апреля 2017 года № 173 "Об утверждении Правил рационального использования пастбищ" (зарегистрирован в Реестре государственной регистрации нормативных правовых актов за № 15090), приказом Министра сельского хозяйства Республики Казахстан от 14 апреля 2015 года № 3-3/332 "Об утверждении предельно допустимой нормы нагрузки на общую площадь пастбищ" (зарегистрирован в Реестре государственной регистрации нормативных правовых актов за № 11064).

План принимается в целях рационального использования пастбищ, устойчивого обеспечения потребности в кормах и предотвращения процессов деградации пастбищ.

План содержит:

1) схему (карту) расположения пастбищ на территории Еркинкалинского сельского округа в разрезе категорий земель, собственников земельных участков и землепользователей на основании правоустанавливающих документов (Приложение 1);

2) приемлемые схемы пастбищеоборотов (Приложение 2);

3) карту с обозначением внешних и внутренних границ и площадей пастбищ, в том числе сезонных, объектов пастбищной инфраструктуры (Приложение 3);

4) схему доступа пастбищепользователей к водоисточникам (озерам, рекам, прудам, копаням, оросительным или обводнительным каналам, трубчатым или шахтным колодцам), составленную согласно норме потребления воды (Приложение 4);

5) схему перераспределения пастбищ для размещения поголовья сельскохозяйственных животных физических и (или) юридических лиц, у которых отсутствуют пастбища, и перемещения его на предоставляемые пастбища (Приложение 5);

6) схему размещения на отгонных пастбищах поголовья сельскохозяйственных животных физических и (или) юридических лиц, не обеспеченных пастбищами, расположенными при сельском округе подчиненному городу (Приложение 6);

7) календарный график по использованию пастбищ, устанавливающий сезонные маршруты выпаса и передвижения сельскохозяйственных животных (Приложение 7).

План принят с учетом сведений о состоянии геоботанического обследования пастбищ, сведений о ветеринарно-санитарных объектах, данных о численности поголовья сельскохозяйственных животных с указанием их владельцев, данных о количестве гуртов, отар, табунов, сформированных по видам и половозрастным группам сельскохозяйственных животных, сведений о формировании поголовья сельскохозяйственных животных для выпаса на отгонных пастбищах, особенностей выпаса сельскохозяйственных животных на культурных и аридных пастбищах, сведений о сервитутах для прогона скота и иных данных, предоставленных государственными органами, физическими и (или) юридическими лицами.

По административно-территориальному делению в Еркинкалинском сельском округе находятся 2 населенных пункта.

Общая площадь Еркинкалинского сельского округа 24836 гектар (Далее –га), из них пашни – 280 га, пастбищные земли – 5924 га.

По категориям земли подразделяются на:

земли сельскохозяйственного назначения - 7986 га;

земли населенных пунктов - 2178 га;

земли запаса - 14672 га.

По природным условиям западная часть Еркинкалинского сельского округа представляет собой пустынную песчаную равнину, восточная - солончаковая степь. Климат континентальный: зима относительно теплая, лето очень жаркое. Средняя температура января - 12,3 °С, средняя температура июля - 25,3 °С. Среднегодовое количество осадков 200 мм.

Почвенный покров бурые солонцы, в поймах рек — луговые.

По состоянию на 1 января 2023 года в Еркинкалинском сельском округе (личное подворье населения и поголовье ТОО, КХ) насчитывается 891 голов крупного рогатого скота, в том числе 650 голов маток, 548 голов овец и коз, 501 голов лошадей, 819 голов верблюды. В том числе:

В селе Еркинкала 226 голов крупного рогатого скота, в том числе 192 голов маток, 80 голов овец и коз, 124 голов лошадей, 15 голов верблюды.

Площадь пастбищ составляет 4146 га.

В селе Ракуша 140 голов крупного рогатого скота, в том числе 117 голов маток, 137 голов овец и коз, 31 голов лошадей, 114 голов верблюды.

Площадь пастбищ составляет 1778 га.

Поголовье скота в крестьянских и фермерских хозяйствах Еркинкалинского сельского округа: 525 голов крупного рогатого скота, в том числе 341 головы маток, 331 голов овец и коз, 344 голов лошадей, 690 голов верблюды.

Всего по Еркинкалинскому сельскому округу имеется 5924 га пастбищных угодий для обеспечения сельскохозяйственных животных. В пределах населенного пункта имеется 14672 га запас пастбищ, из них 300 гектар относятся сельскому округу.

На основании вышеизложенного, в соответствии со статьей 15 Закона Республики Казахстан "О пастбищах" для удовлетворения нужд местного населения (сел Еркинкала, Ракуша) по содержанию маточного (дойного) поголовья сельскохозяйственных животных в населенных пунктах имеются пастбищные угодья в размере 14672 га, норма нагрузки 18,0 га/гол.

Потребность пастбищ по выпасу других сельскохозяйственных животных местного населения составляет 13968 га, норма нагрузки пастбищной площади на 1 голову сельскохозяйственных животных составляет: крупный рогатый скот – 18,0 га/гол, овцы и козы - 3,6 га/гол, лошади - 21,6 га/гол, верблюды-25,2га/гол.

Потребность:

КРС -  $366 \cdot 18,0 = 6588$  га

Овцы, козы -  $217 \cdot 3,6 = 781,2$  га

Лошади -  $155 \cdot 21,6 = 3348$  га

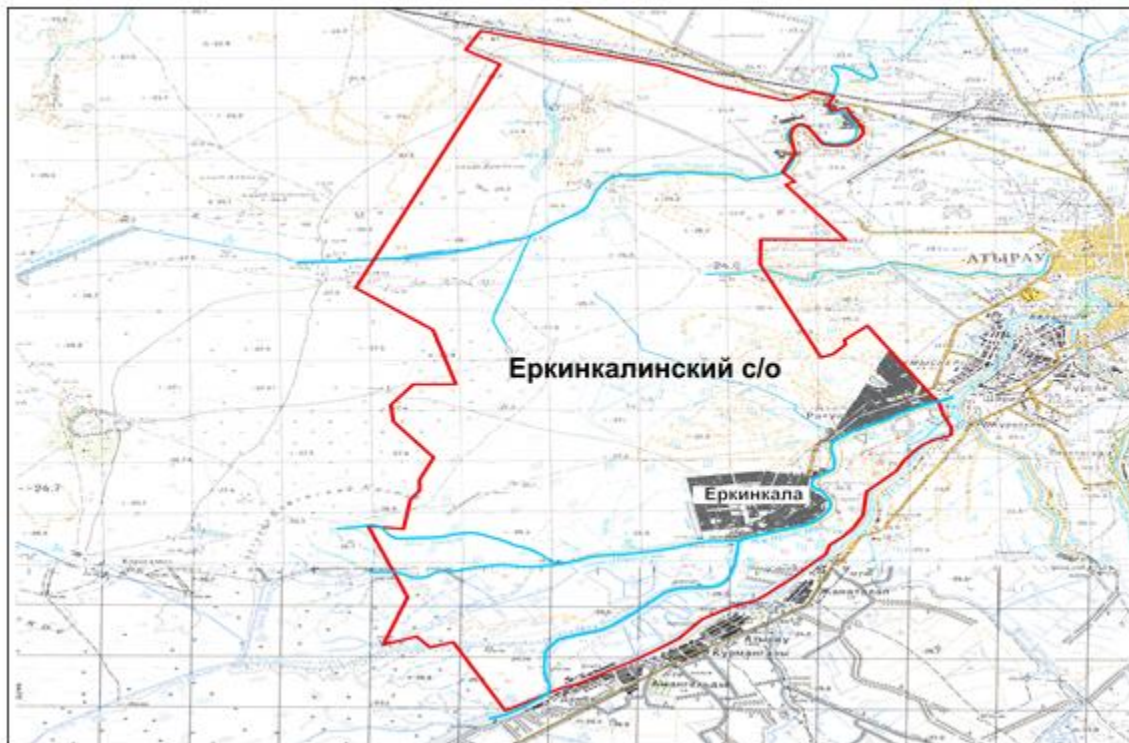
Верблюды -  $129 \cdot 25,2 = 3250,8$  га

$6588 + 781,2 + 3348 + 3250,8 = 13968$  .

Потребность пастбищных угодий в объеме 704 га для содержания поголовья сельскохозяйственных животных местного населения Ерkinкалинского сельского округа необходимо восполнить за счет приграничного земельного участка города Атырау согласно приложению 5 к настоящему Плану.

Приложение 1  
к Плану по управлению  
пастбищами и их  
использованию  
по Ерkinкалинскому сельскому  
округу на 2023-2024 годы

**Схема (карта) расположения пастбищ на территории Ерkinкалинского сельского округа в разрезе категорий земель, собственников земельных участков и землепользователей на основании правоустанавливающих документов**





### Условные обозначения:

	Граница сельского округа		Естественные пастбища
	Водные объекты линейные (реки)		Земли особо охраняемых природных территорий
	Озера, реки, пруды, места водопоя скота и другие источники		№ пастбищеоборота
	Населенные пункты		Объекты пастбищной инфраструктуры
	Пашня		Сезонные маршруты выпаса и передвижения сельскохозяйственных животных
	Пастбища категории земель сельскохозяйственного назначения		Маршруты доступа пастбищепользователей к водоисточникам

### Список собственников и землепользователей земельных участков, прилагаемый к схеме (карте) расположения пастбищ на территории Еркинкалинского сельского округа

Таблица № 1

№	Наименование землепользователей земельных участков	Пастбищная площадь, га	Наличие скота	Потребность в пастбищах, га	Избыток пастбищ, га
1	Байтуров Иса "Даурен"	20	КРС-16 голов, лошади-16 голов, верблюды -26 голов	16 *18,0 га=288 га 16*21,6га=346 га 26 *25,2га=655 га 288 га+346 га+655 га=1289 га	-
2	Измаганбетов Сериккали Измаганбетов"	257	КРС-68 голов, МРС- 150 голов, лошади-30 голов, верблюды -61 голов	68 *18,0 га=1224 га 150 *3,6га=540 га 30 *21,6 га=648 га 61 *25,2 га=1537,2 га 1224 га+540 га+648 га+1537,2га=3949,2га	-
3	Кушалиева Карлыгаш "Адай-Еркин"	500	лошади-4 голов, верблюды-131 голов	4 *21,6 га=86 га 131 *25,2 га=3301,2 га 86 га+3301,2 га=3387,2 га	-
4	Шеруенова Дузилдик Кайса"	190	КРС-83 голов, лошади-9 голов	83 *18,0 га=1494 га 9 *21,6 га=194,4 га	-

				1494 га+194,4=1688,4	
5	Гайсин Саламат "Ахмет"	2	КРС-4 голов,	4 *18,0 га=72 га	-
6	Калжанов Элибек "Отар"	50	КРС-27 голов, лошади-13 голов , верблюды -6 голов	27*18,0 га=486 га 13 *21,6 га=280,8 га 6 *25,2 га=151,2 га 486 га+280,8 га+151,2 га=918 га	-
7	Машкенова Майсара "Машкенова"	118	лошади-1 голов, верблюды -11 голов	1 *21,6 га =21,6 га 11 *25,2 га=277,2 га 21,6 га+277,2 га =298,8 га	-
8	Казихан Асет "Болашак"	255	КРС-16 голов, МРС- 32 голов, лошади-28 голов , верблюды-43 голов	16 *18,0 га=288 га 32*3,6га=115,2 га 28 *21,6 га =604,8 га 43*25,2 га =1083,6 га 288 га+604,8 га+115,2 га+1083,6=2091,6 га	-
9	Альмуханов Ибрагим Жумабай"	510	КРС-29 голов, МРС- 50 голов, лошади-38 голов , вербдюды-157 голов	29 *18,0 га=522 га 50 *3,6га=180 га 38 *21,6 га=820,8 га 157 *25,2=3956,4 га 522 га+180га+820,8 га+3956,4 га=5479,2 га	-
10	Рахманов Амантай "Токай"	10	КРС- 9 голов, лошади-17 голов	9*18,0 га=162 га 17 *21,6га=367 га 162 га+367 га=529 га	-
11	Джакупов Жетибай Джакупов"	5	КРС-7 голов	7*18,0 га=126 га	-
			КРС-33 голов,	33 *18,0 га= 594 га 4 *3,6га=14,4 га	

12	Тасмаганбетова Болган "Марат"	1,5	МРС- 4 голов, лошади-16 голов	16 *21,6 га= 345,6 га 594 га+14,4 га+ 345,6 га=954 га	-
13	Шарипов Болат "Сары-жагалау"	1	КРС-4 голов	4*18,0 га=72 га	-
14	Сабилов Кайырберли Кайраткер"	" 50	КРС-9 голов	9*18,0 га=162 га	-
15	Есенгалиев Тусип Галымжан"	" 90	КРС-18 голов, МРС- 80 голов, лошади-52 голов , верблюды-95 голов	18 *18,0 га=324 га 80 *3,6га=288 га 52 *21,6 га= 1123,2 га 95 *25,2 га=2394 га 324 га+288 га+ 1123,2 га+2394= 4129,2 га	-
16	Орынбасар Иса "Иса"	1	КРС-33 голов, лошади-25 голов , верблюды-61 голов	33 *18,0 га=594 га 25 *21,6га=540 га 61 *25,2=1537,2 га 594 га+540 га+ 1537,2 га=2671,2 га	-
17	Досжанова Калдыгыз Султан"	" 27	КРС-621 голов, МРС- 66 голов,	21 *18,0 га=378 га 66 *3,6 га=237,6 га 378 га+237,6 га= 615,6 га	-
18	Кадашев Камидолла Ислам"	" 20	КРС-10 голов	10*18,0 га=180 га	-
19	Тауманов Сагидолла Тауман"	" 9	Верблюды-36 голов	36 *25,2 га= 907,2 га	-
20	Жумагазиева Назипа	5	Верблюды -48 голов	48*25,2 га= 1209,6 га	-
21	Кушербаева Санжан Кушербаева"	" 5	КРС-15 голов,	15*18,0 га=270 га	-
22	Торгаев Амантай Кайрош"	" 1	КРС-12 голов	12*18,0=216 га	-



23	Орынбасаров Аманжол Аманжол"	5	КРС-6 голов	6*18,0 га=108 га	-
24	Шомжанов Руслан "Бек-Рас"	3	КРС-1 голов	1*18,0=18 га	-
25	Кисимов Талап " Кисимов"	5	КРС-2 голов	2 *18,0 га=36 га	-
26	Канатов Нурлыбай Калмырза"	" 1	Лошади-11 голов	11*21,6 га=237,6 га	-
27	Умарова Нурлы "Умарова"	43	КРС-11 голов	11 *18,0 га=198 га	-
28	Шалкаров Косаман Бисултан"	" 15	Лошади-14 голов	14 *21,6 га =302 га	-
29	Есентаев Ербол "Бейбит"	5	КРС-6 голов	6 *18,0 га=108 га	-
30	Мафтиев Тынышбек Актайлак"	" 4	Верблюды-8 голов	8 *25,2 га=201,6 га	-
31	Марданов Есенгелди Арай"	" 20	КРС-8 голов МРС-46 голов	8 *18,0 га=144 га 46 *3,6га=165,6 га 144га+165,6га = 309,6 га	-
32	Килимова Шахарман "Килимова Ш"	0,5	Лошади-6 голов, верблюды-28 голов	6 *21,6га=130 га 28 *25,2га=706 га 130га+706 га= 836 га	-
34	Гайсин Саламат "Ахмет"	1	КРС-4 голов	4 *18га= 72 га	-
35	Кожамурат Сырлыбай ПК "Ракуша"	1788	Лошади-14 голов	14*21,6га= 302,4 га	
	Всего:	4018	х	32936,4	

**Сведения о наличие скота и пастбищных угодий по Еркинкалинскому сельскому округу в разрезе по населенным пунктам**

Таблица № 2

№	Наименование населенного пункта	Площадь пастбищ, га	Поголовье скота	Потребность в пастбищных угодьях, га	Недостаток или избыток пастбищных угодий, га

1.	с.Еркинкала	4146	<p>КРС- 226 голов (в том числе маточное (дойное) поголовье -192 голов)</p> <p>Овцы,козы –80 голов</p> <p>Лошади – 124 голов</p> <p>Верблюды-15 голов</p>	<p>КРС 34 голов * 18,0 га/голов= 612 га (КРС (маточный) 192 голов *18,0 га/голов =3456 га)</p> <p>Овцы, козы 80 голов*3,6га/голов=288 га</p> <p>Лошади 124 голов*21,6 га/голов=2678,4 га</p> <p>Верблюды 15 голов*25,2га/голов= 378 га</p>	<p>Содержание сельскохозяйственных животных на сезонных и отгонных пастбищах 612га+288га+2678,4га+378га=3956,4 га</p> <p>На 192 маточного поголовья 4146 га -3456га=690 га пастбищ</p>
2.	с.Ракуша	1778	<p>КРС- 140 голов (в том числе маточное (дойное) поголовье -117 голов)</p> <p>Овцы,козы –137 голов</p> <p>Лошади – 31 голов</p> <p>Верблюды- 114 голов</p>	<p>КРС 23 голов * 18,0 га/голов= 414 га (КРС (маточный) 117 голов *18,0 га/голов=2106 га)</p> <p>Овцы, козы 137 голов*3,6га/голов=493,2 га</p> <p>Лошади 31 голов*21,6 га/голов=669,6 га</p> <p>Верблюды 114*25,2га/голов = 2872,8га</p>	<p>Содержание сельскохозяйственных животных на сезонных и отгонных пастбищах 414га+493,2га+669,6га+2872,8га=4449,6 га</p> <p>На 117 маточного поголовья 1778 га-2106га=- 328 га пастбищ не хватает</p>

**Сведения о перераспределении пастбищ для размещения поголовья сельскохозяйственных животных населения Еркинкалинского сельского округа**

Таблица № 3

№	Наименование населенного пункта	Поголовье скота	Необходимая пастбищная площадь, га	Наименование земельных участков	Площадь, га	Недостаток или избыток пастбищных угодий, га
1.	с.Еркинкала	<p>КРС 226 голов*18,0га/гол=4068 га</p> <p>Овцы, козы 80 голов*3,6га/гол=288 га</p> <p>Лошади 124 голов *21,6га/гол=2678,4 га</p>	<p>4068 га + 288га+ 2678,4га+ 378га=7412,4 га</p>	<p>Село Еркинкала - 11</p> <p>Остров Курилкино - 155</p> <p>Всего 166 га</p>	166 га	

		Верблюды 15 голов*25,2га/ гол=378 га				166 га - 7412,4га= -7246,4 га
2.	с.Ракуша	КРС 140 голов *18,0 га /гол=2520 га Овцы, козы 137 голов * 3,6га/гол= 493,2 га Лошади 31 голов *21,6га/ гол=669,6 га Верблюды 114 голов * 25,2га/гол= 2872,8 га	2520га+ 493,2га+669,6 га+ 2872,8 га = 6555,6 га	Вдоль канала Сарыозек-893 Село Ракуша - 2959 га Всего 3852 га	3852 га 6555,6 га= -2703,6 га	

Приложение 2  
к Плану по управлению  
пастбищами и их  
использованию  
по Еркинкалинскому сельскому  
округу на 2023-2024 годы

## Приемлемые схемы пастбищеоборотов

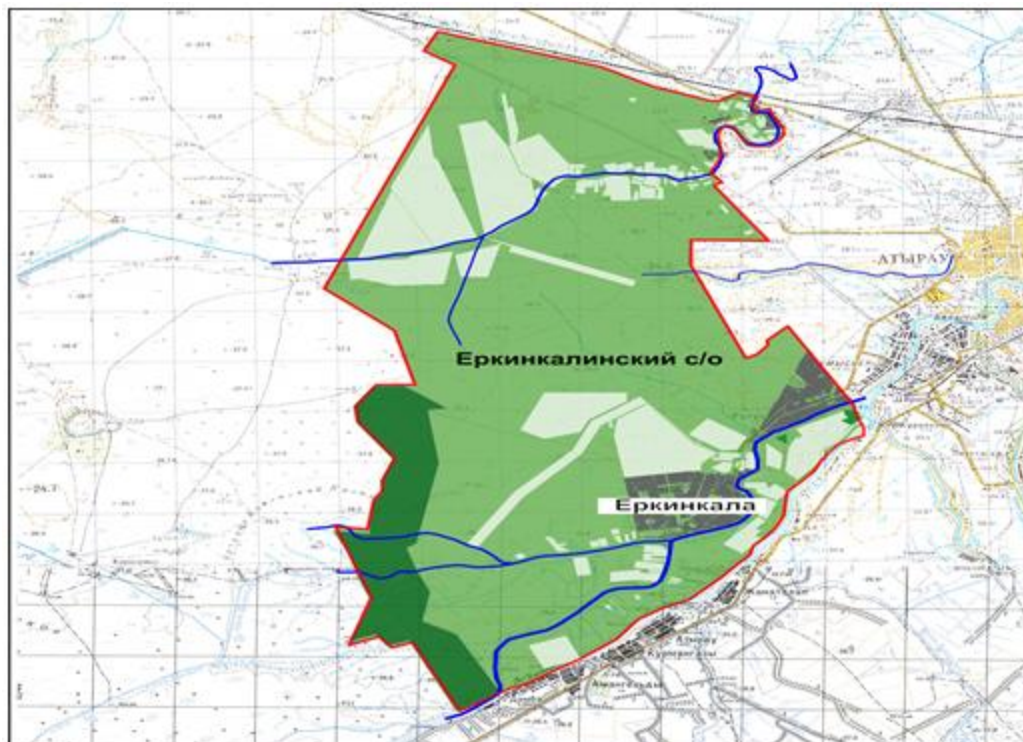
### Приемлемая схема пастбищеоборота по Еркинкалинскому сельскому округу

Год	Загон 1	Загон 2	Загон 3	Загон 4
2023	весенне-летний сезон 1	летний сезон 2	осенний сезон 3	отдыхающий загон
2024	отдыхающий загон	весенне-летний сезон 1	летний сезон 2	осенний сезон 3

Примечание: 1, 2, 3, 4 - очередность использования загонов в году.

Приложение 3  
к Плану по управлению  
пастбищами и их  
использованию  
по Еркинкалинскому сельскому  
округу на 2023-2024 годы

## Карта с обозначением внешних и внутренних границ и площадей пастбищ, в том числе сезонных, объектов пастбищной инфраструктуры



### Условные обозначения:

	Граница сельского округа		Естественные пастбища
	Водные объекты линейные (реки)		Земли особо охраняемых природных территорий
	Озера, реки, пруды, места водопоя скота и другие источники		№ пастбищеоборота
	Населенные пункты		Объекты пастбищной инфраструктуры
	Пашня		Сезонные маршруты выпаса и передвижения сельскохозяйственных животных
	Пастбища категории земель сельскохозяйственного назначения		Маршруты доступа пастбищепользователей к водоисточникам

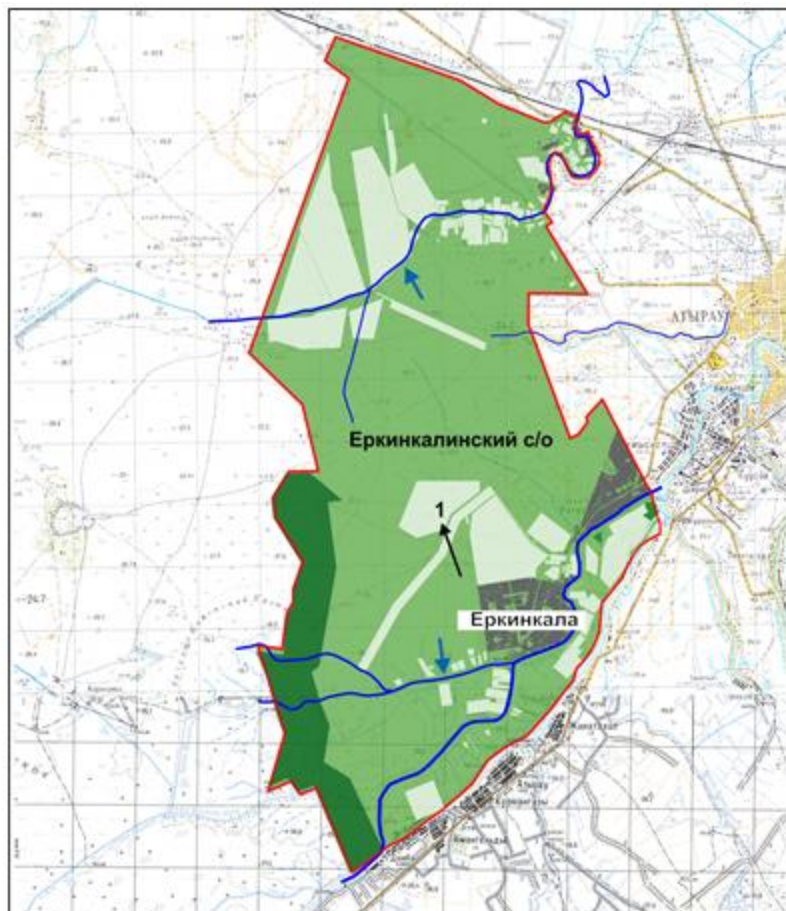
Приложение 4  
к Плану по управлению  
пастбищами и их  
использованию  
в Erkinqalinskiy сельском  
округе на 2023-2024 годы

**Схема доступа пастбищепользователей к водоисточникам (озерам, рекам, прудам, копаням, оросительным или обводнительным каналам, трубчатым или шахтным колодцам), составленная согласно норме потребления воды**

Среднесуточная норма потребления воды на одно сельскохозяйственное животное определяется в соответствии с пунктом 9 Правил рационального использования пастбищ, утвержденных приказом Заместителя Премьер-Министра Республики

Казахстан – Министра сельского хозяйства Республики Казахстан от 24 апреля 2017 года № 173 (зарегистрирован в Реестре государственной регистрации нормативных правовых актов за № 15090).

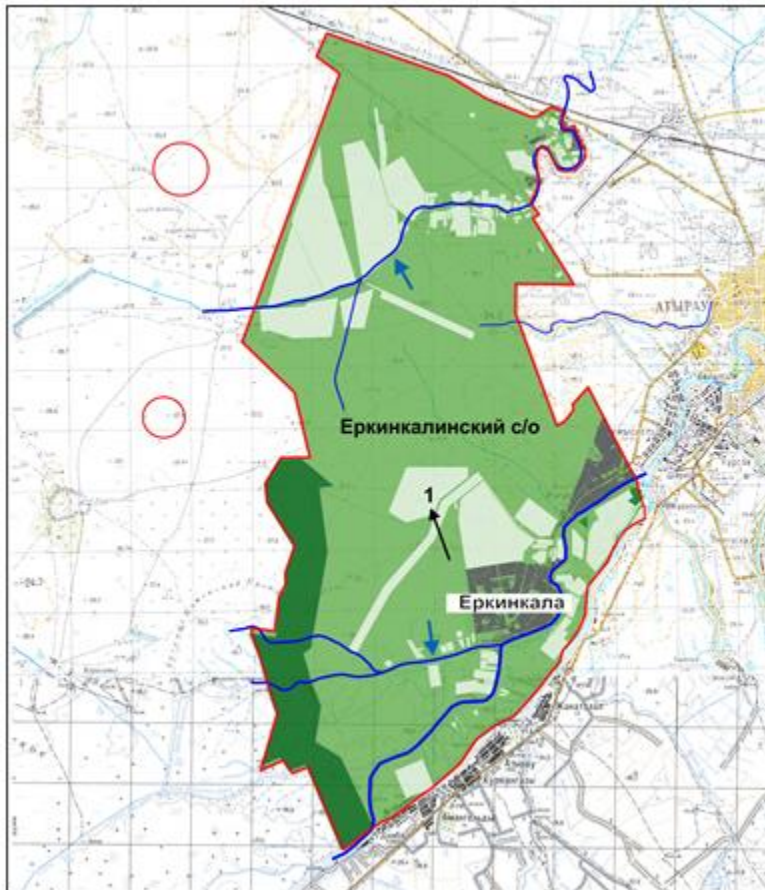
Оросительных или обводнительных каналов на территории Еркинкалинского сельского округа имеется.



Условные обозначения:			
	Граница сельского округа		Естественные пастбища
	Водные объекты линейные (реки)		Земли особо охраняемых природных территорий
	Озера, реки, пруды, места водопоя скота и другие источники		№ пастбищеоборота
	Населенные пункты		Объекты пастбищной инфраструктуры
	Пашня		Сезонные маршруты выпаса и передвижения сельскохозяйственных животных
	Пастбища категории земель сельскохозяйственного назначения		Маршруты доступа пастбищпользователей к водоисточникам



**Схема перераспределения пастбищ для размещения поголовья сельскохозяйственных животных физических и (или) юридических лиц, у которых отсутствуют пастбища, и перемещения его на предоставляемые пастбища**



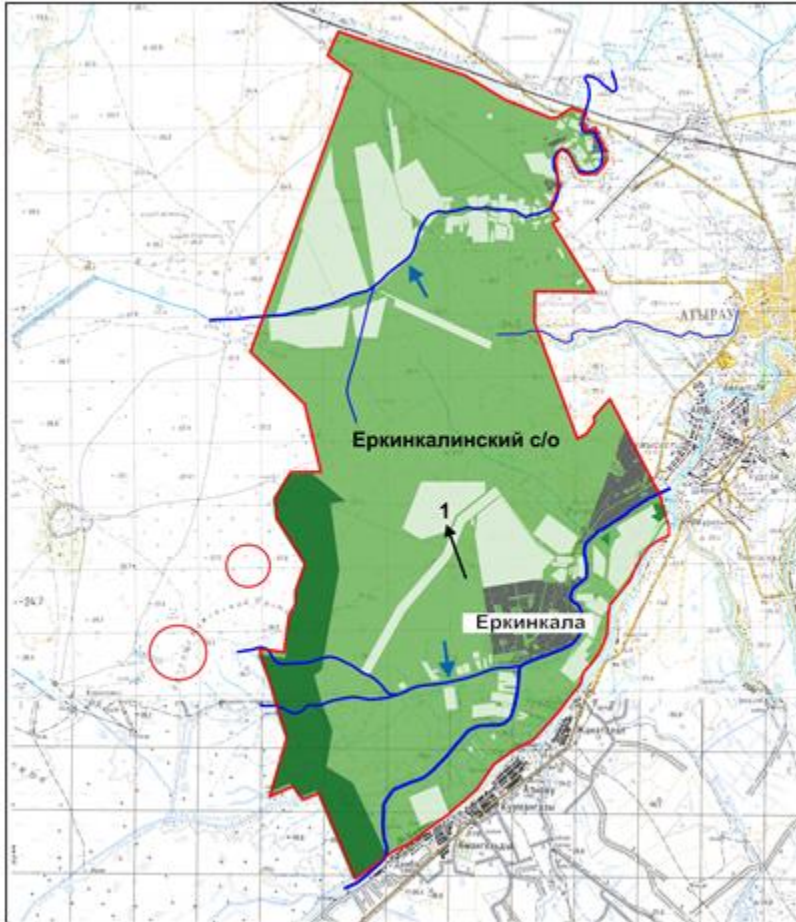
**Условные обозначения:**

	Граница сельского округа		Естественные пастбища
	Водные объекты линейные (реки)		Земли особо охраняемых природных территорий
	Озера, реки, пруды, места водопоя скота и другие источники		№ пастбищеоборота
	Населенные пункты		Объекты пастбищной инфраструктуры
	Пашня		Сезонные маршруты выпаса и передвижения сельскохозяйственных животных
	Пастбища категории земель сельскохозяйственного назначения		Маршруты доступа пастбищепользователей к водоисточникам
	Схема размещения поголовья сельскохозяйственных животных на отгонных пастбищах физических и (или) юридических лиц не обеспеченных пастбищами		



Приложение 6  
к Плану по управлению  
пастбищами и их  
использованию  
в Еркинкалинском сельском  
округе на 2023-2024 годы

**Схему размещения на отгонных пастбищах поголовья сельскохозяйственных животных физических и (или) юридических лиц, не обеспеченных пастбищами, расположенными при сельском округе подчиненному городу**



Условные обозначения:			
	Граница сельского округа		Естественные пастбища
	Водные объекты линейные (реки)		Земли особо охраняемых природных территорий
	Озера, реки, пруды, места водопоя скота и другие источники		№ пастбищеоборота
	Населенные пункты		Объекты пастбищной инфраструктуры
	Пашня		Сезонные маршруты выпаса и передвижения сельскохозяйственных животных
	Пастбища категории земель сельскохозяйственного назначения		Маршруты доступа пастбищепользователей к водоисточникам
	Схема размещения поголовья сельскохозяйственных животных на отгонных пастбищах физических и (или) юридических лиц не обеспеченных пастбищами		

Приложение 7  
к Плану по управлению  
пастбищами и их  
использованию  
в Еркинкалинском сельском  
округе на 2023-2024 годы

### Календарный график по использованию пастбищ, устанавливающий сезонные маршруты выпаса и передвижения сельскохозяйственных животных

№	Наименование округа	Количество загонов в 2023 году				Количество загонов в 2024 году			
		1	2	3	4	1	2	3	4
1	село Еркинкала	ВЛС	ЛС	ОЗ	ЛОС	ВЛС	ЛС	ЛОС	ОЗ
2	село Ракуша	ВЛС	ЛС	ОЗ	ЛОС	ВЛС	ЛС	ЛОС	ОЗ

Примечание: расшифровка аббревиатур:

ВЛС – весенне-летний сезон;

ЛОС – летне-осенний сезон;

ЛС – летний сезон;

ОЗ – отдыхающий загон.

Приложение 5 к решению  
Маслихата города Атырау  
утвержденного решением  
Маслихата города Атырау

### План по управлению пастбищами и их использованию по Кенузекскому сельскому округу на 2023-2024 годы

План по управлению пастбищами и их использованию по Кенузекскому сельскому округу на 2023-2024 годы (далее - План) разработан в соответствии с Законами

Республики Казахстан от 23 января 2001 года "О местном государственном управлении и самоуправлении в Республике Казахстан", от 20 февраля 2017 года "О пастбищах", приказом Заместителя Премьер-Министра Республики Казахстан – Министра сельского хозяйства Республики Казахстан от 24 апреля 2017 года № 173 "Об утверждении Правил рационального использования пастбищ" (зарегистрирован в Реестре государственной регистрации нормативных правовых актов за № 15090), приказом Министра сельского хозяйства Республики Казахстан от 14 апреля 2015 года № 3-3/332 "Об утверждении предельно допустимой нормы нагрузки на общую площадь пастбищ" (зарегистрирован в Реестре государственной регистрации нормативных правовых актов за № 11064).

План принимается в целях рационального использования пастбищ, устойчивого обеспечения потребности в кормах и предотвращения процессов деградации пастбищ.

План содержит:

1) схему (карту) расположения пастбищ на территории Кенузекского сельского округа в разрезе категорий земель, собственников земельных участков и землепользователей на основании правоустанавливающих документов (Приложение 1);

2) приемлемые схемы пастбищеоборотов (Приложение 2);

3) карту с обозначением внешних и внутренних границ и площадей пастбищ, в том числе сезонных, объектов пастбищной инфраструктуры (Приложение 3);

4) схему доступа пастбищепользователей к водоисточникам (озерам, рекам, прудам, копаням, оросительным или обводнительным каналам, трубчатым или шахтным колодцам), составленную согласно норме потребления воды (Приложение 4);

5) схему перераспределения пастбищ для размещения поголовья сельскохозяйственных животных физических и (или) юридических лиц, у которых отсутствуют пастбища, и перемещения его на предоставляемые пастбища (Приложение 5);

6) схему размещения на отгонных пастбищах поголовья сельскохозяйственных животных физических и (или) юридических лиц, не обеспеченных пастбищами, расположенными при сельском округе подчиненному городу (Приложение 6);

7) календарный график по использованию пастбищ, устанавливающий сезонные маршруты выпаса и передвижения сельскохозяйственных животных (Приложение 7).

План принят с учетом сведений о состоянии геоботанического обследования пастбищ, сведений о ветеринарно-санитарных объектах, данных о численности поголовья сельскохозяйственных животных с указанием их владельцев, данных о количестве гуртов, отар, табунов, сформированных по видам и половозрастным группам сельскохозяйственных животных, сведений о формировании поголовья сельскохозяйственных животных для выпаса на отгонных пастбищах, особенностей

выпаса сельскохозяйственных животных на культурных и аридных пастбищах, сведений о сервитутах для прогона скота и иных данных, предоставленных государственными органами, физическими и (или) юридическими лицами.

По административно-территориальному делению в Кенузекском сельском округе находятся 1 населенных пункта.

Общая площадь Кенузекского сельского округа 41000 гектар (Далее- га), из них пашни –157 га, пастбищные земли – 4565 га.

По категориям земли подразделяются на:

земли сельскохозяйственного назначения - 19838 га;

земли населенных пунктов - 4136 га;

земли запаса - 17026 га.

По природным условиям западная часть Кенузекского сельского округа представляет собой пустынную песчаную равнину, восточная - солончаковая степь. Климат континентальный: зима относительно теплая, лето очень жаркое. Средняя температура января - 12,3 °С, средняя температура июля - 25,3 °С. Среднегодовое количество осадков 200 мм.

Почвенный покров бурые солонцы, в поймах рек — луговые.

По состоянию на 1 января 2023 года в Кенузекском сельском округе (личное подворье населения и поголовье ТОО, КХ) насчитывается 1808 голов крупного рогатого скота, в том числе 754 голов маток, 348 голов овец и коз, 444 голов лошадей, 215 голов верблюды. В том числе:

В селе Таскала 443 голов крупного рогатого скота, в том числе 160 голов маток, 281 голов овец и коз, 216 голов лошадей, 117 голов верблюды.

Площадь пастбищ составляет 4565 га

Поголовье скота в крестьянских и фермерских хозяйствах Кенузекского сельского округа: 1365 голов крупного рогатого скота, в том числе 594 голов маток, 67 голов овец и коз, 228 голов лошадей, 98 голов верблюды.

Пастбища ТОО, крестьянских и фермерских хозяйств составляют 20155 гектар.

Всего по Кенузекскому сельскому округу имеется 4565 га пастбищных угодий для обеспечения сельскохозяйственных животных. В пределах населенного пункта имеется 17026 га запас пастбищ, из них 885,117 га относятся сельскому округу.

На основании вышеизложенного, в соответствии со статьей 15 Закона Республики Казахстан "О пастбищах" для удовлетворения нужд местного населения (в селе Таскала ) по содержанию маточного (дойного) поголовья сельскохозяйственных животных в населенных пунктах имеются пастбищные угодья в размере 17026 гектар, норма нагрузки 18,0 га/гол.

Потребность пастбищ по выпасу других сельскохозяйственных животных местного населения составляет 16600 га, норма нагрузки пастбищной площади на 1 голову

сельскохозяйственных животных составляет: крупный рогатый скот – 18,0 га/гол, овцы и козы - 3,6 га/гол, лошади - 21,6 га/гол, верблюды-25,2га/гол.

Потребность:

КРС -  $443 \cdot 18,0 = 7974$  га

Овцы, козы -  $281 \cdot 3,6 = 1011,6$  га

Лошади -  $216 \cdot 21,6 = 4665,6$  га

Верблюды- $117 \cdot 25,2 = 2948,4$  га

$7974 + 1011,6 + 4665,6 + 2948,4 = 16600$  га

Потребность пастбищных угодий в объеме 1026 га для содержания поголовья сельскохозяйственных животных местного населения Кенузекского сельского округа необходимо восполнить за счет приграничного земельного участка города Атырау согласно приложению 5 к настоящему Плану.

Приложение 1  
к Плану по управлению  
пастбищами и их  
использованию  
по Кенузекскому сельскому  
округу на 2023-2024 годы

**Схема (карта) расположения пастбищ на территории Кенузекского сельского округа в разрезе категорий земель, собственников земельных участков и землепользователей на основании правоустанавливающих документов**



### Условные обозначения:

	Граница сельского округа		Естественные пастбища
	Водные объекты линейные (реки)		Земли особо охраняемых природных территорий
	Озера, реки, пруды, места водопоя скота и другие источники		№ пастбищеоборота
	Населенные пункты		Объекты пастбищной инфраструктуры
	Пашня		Сезонные маршруты выпаса и передвижения сельскохозяйственных животных
	Пастбища категории земель сельскохозяйственного назначения		Маршруты доступа пастбищепользователей к водоисточникам

### Список собственников и землепользователей земельных участков, прилагаемый к схеме (карте) расположения пастбищ на территории Кенузекского сельского округа

Таблица № 1

№	Наименование землепользователей земельных участков	Пастбищная площадь, га	Наличие скота	Потребность в пастбищах, га	Избыток пастбищ, га
1	Муханбетов Мереке КХ "Асылайым"	150	КРС -158 голов	158 *18,0 га=2844 га	-
2	Нысанова Гүлбарша КХ "Ербол"	59	КРС -36 голов	36 *18,0 га=648 га	-
3	Байжанов Талап КХ "Кулан"	40	КРС -145 голов, МРС-39 голов	145 *18,0 га=2610 га 39 *3,6га=140,4 га 2610 га+140,4 га=2750,4 га	-
4	Ембергенов Жумабай КХ "Алиби"	150	КРС -191 голов, Верблюды-1 голов, Лошади-18 голов	191 *18,0 га=3438 га 1 *25,2га=25,2 га 18*21,6 га=388,8 га 3438 га+ 25,2 га +388,8га=3852 га	-
5	Изджанов Багытжан КХ "Алмас"	134	КРС -58 голов, Лошади-21 голов	58*18,0 га=1044 га 21 *21,6 га=453,6 га	-



				1044 га+453,6 га =1497,6 га	
6	Катапов Мубарак КХ "Катапов"	70	КРС -7 голов	7 *18,0 га=126 га	-
7	Мурзагалиева Гульсун КХ "Есен"	10	КРС -31 голов, МРС-2 голов	31 *18,0 га= 558 га 2 *3,6га=7,2 га 558 га+7,2 га = 565,2 га	-
8	Алпанов Нурлыбек КХ"Нурлыбек"	70	КРС -5 голов	5 *18,0 га=90 га	-
9	Баймешов Аманжол КХ " " Нурадил"	100	КРС -20 голов, Верблюды- 35голов, Лошади-6 голов	20 *18,0 га=360 га 35 *25,2га=882 га 6*21,6 га=129,6 га 360 га+ 882 га+ 129,6 га=1371,6 га	-
10	Жиенбаев Калыбек КХ "Нуржан"	121	КРС -107 голов, Верблюды- 24голов, Лошади-18 голов	107 *18,0 га= 1926 га 24 *25,2га=604,8 га 18 *21,6 га= 388,8 га 1926 га+ 604,8 га +388,8 га=2919,6 га	-
11	Кабидуллин Амангелди КХ "Ерке-Айша "	44	КРС-114 голов, Верблюды-3 голов	114*18,0 га= 2052 га 1 *25,2га=25,2 га 2052 га+25,2 га =2077,2 га	-
12	Муфтахов Алмазжан КХ "Мирас"	4	КРС-24 голов Лошади-18 голов	24 *18,0 га=432 га 3 *21,6 га=64,8 га 432 га+ 64,8 га = 496,8 га	-
13	Наримгенов Сатыбалды КХ " " Райымбек"	0,1500	КРС-14 голов	14 *18,0 га=252 га	
14	Муканов Серик КХ "Нурлыбай"	0,1260	КРС-112 голов	112 *18,0 га= 2016 га	-
			КРС-7 голов,	7 *18,0 га=126 га	

15	Жумалиев Жексенбай КХ "Капаш"	500	Лошади-30 голов	30 *21,6 га= 648 га 126 га+ 648 га= 774 га	
16	Даулетияров Жумагелди	50	КРС-66 голов МРС-3 голов Лошади-16 голов	66 *18,0 га=1188 га 3 *3,6га=10,8 га 16 *21,6 га= 345,6 га 1188 га+10,8 га+ 345,6 га=1544,4 га	-
	Всего:	1502,276 га	x	23824,8	

### Сведения о наличие скота и пастбищных угодий по Кенузекскому сельскому округу в разрезе по населенным пунктам

Таблица № 2

№	Наименование населенного пункта	Площадь пастбищ, га	Поголовье скота	Потребность в пастбищных угодьях, га	Недостаток или избыток пастбищных угодий, га
1.	с.Таскала	4565	КРС- 443 голов (в том числе маточное ( ) дойное) поголовье -160 голов) Овец,козы – 281 голов Лошади– 216 голов Верблюды - 117 голов	КРС 283 голов * 18,0 га/голов= 5094 га (КРС (маточный ( ) 160 голов *18,0 га/голов=2880 га ) Овец, козы 281 голов*3,6га/бас= 1011,6 га Лошади 216 голов*21,6 га/ голов=4665,6 га Верблюды 117 голов*25,2га/ голов= 2948,4 га	Содержание сельскохозяйственных животных на сезонных и отгонных пастбищах 5094га+1011,6га +4665,6га+ 2948,4га= 13719,6 га На 160 маточного поголовья 4565га -2880 га= 1685 га пастбищ

### Сведения о перераспределении пастбищ для размещения поголовья сельскохозяйственных животных населения Кенузекского сельского округа

Таблица № 3

№	Наименование населенного пункта	Поголовье скота	Необходимая пастбищная площадь, га	Наименование землепользователей земельных участков	Площадь, га	Недостаток или избыток пастбищных угодий, га

1.	с.Таскала	КРС 443 голов *18,0 га /гол =7974 га Овцы, козы 281 голов * 3,6га/гол= 1011,6 га Лошади 216 голов *21,6га/ гол=4665,6 га Верблюды 117 голов * 25,2га/гол= 2948,2 га	7974 га+ 1011,6га+ 4665,6га +2948,4га= 16600 га	Участок Шортвый – 100,126 га Бухарка-411 га ТОО Алгабас" - 991 га Всего 1502,126 га	1502,126 га	16600га - 1502,126га= 15097,47 га
----	-----------	---	---	--	-------------	---

Приложение 2  
к Плану по управлению  
пастбищами и их  
использованию  
по Кенузекскому сельскому  
округу на 2023-2024 годы

## Приемлемые схемы пастбищеоборотов

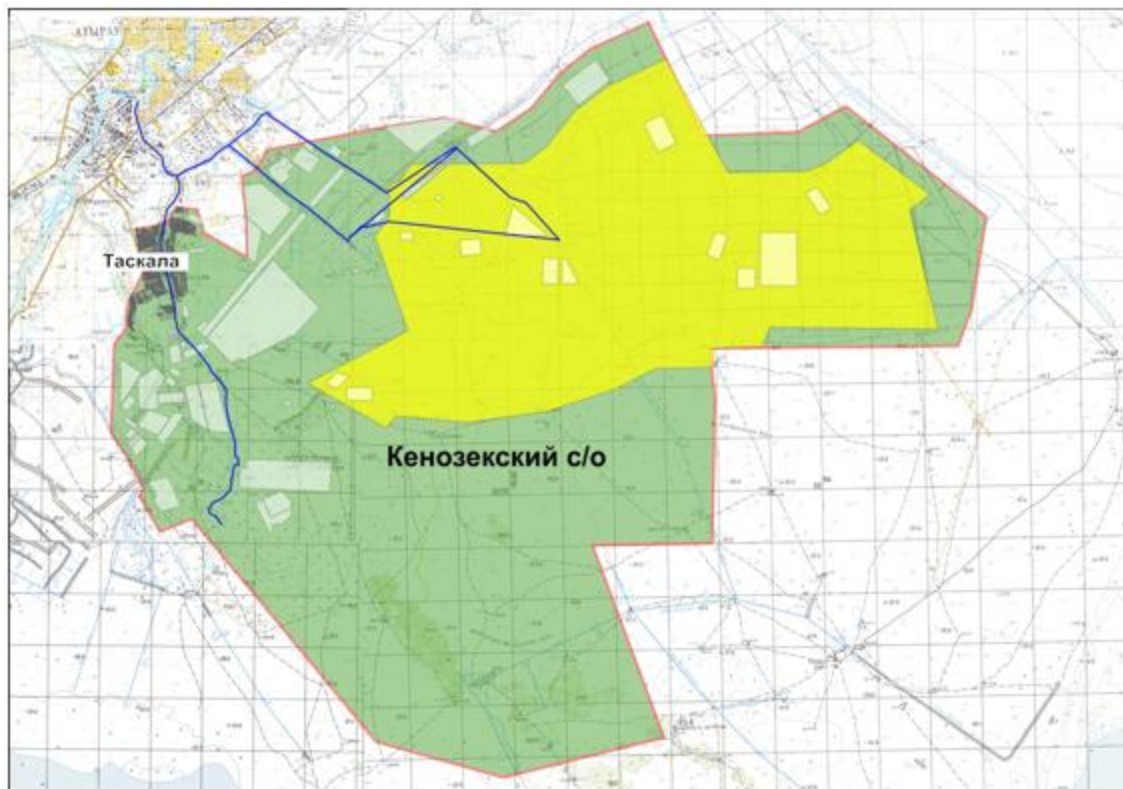
### Приемлемая схема пастбищеоборота по Кенузекскому сельскому округу

Год	Загон 1	Загон 2	Загон 3	Загон 4
2023	весенне-летний сезон 1	летний сезон 2	осенний сезон 3	отдыхающий загон
2024	отдыхающий загон	весенне-летний сезон 1	летний сезон 2	осенний сезон 3

Примечание: 1, 2, 3, 4 - очередность использования загонов в году.

Приложение 3  
к Плану по управлению  
пастбищами и их  
использованию  
по Кенузекскому сельскому  
округу на 2023-2024 годы

## Карта с обозначением внешних и внутренних границ и площадей пастбищ, в том числе сезонных, объектов пастбищной инфраструктуры



### Условные обозначения:

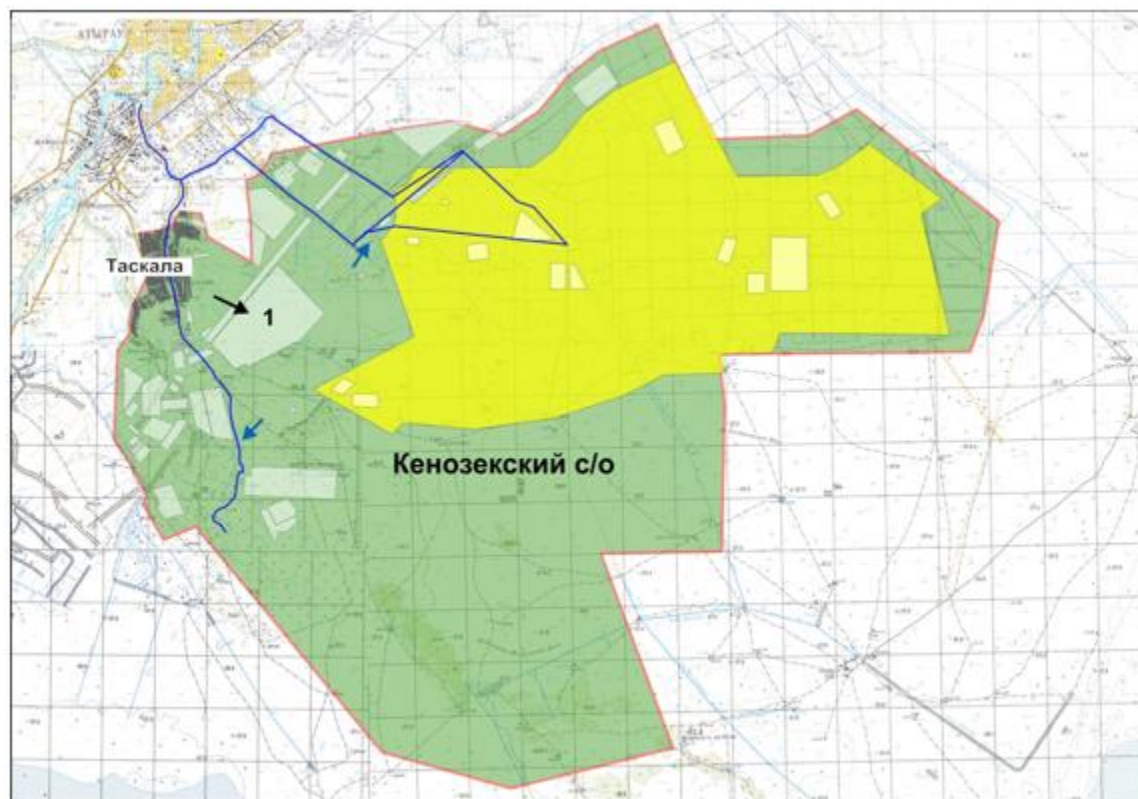
	Граница сельского округа		Естественные пастбища
	Водные объекты линейные (реки)		Земли особо охраняемых природных территорий
	Озера, реки, пруды, места водопоя скота и другие источники		№ пастбищеоборота
	Населенные пункты		Объекты пастбищной инфраструктуры
	Пашня		Сезонные маршруты выпаса и передвижения сельскохозяйственных животных
	Пастбища категории земель сельскохозяйственного назначения		Маршруты доступа пастбищепользователей к водоисточникам

Приложение 4  
к Плану по управлению  
пастбищами и их  
использованию  
в Кенузекском сельском  
округе на 2023-2024 годы

**Схема доступа пастбищепользователей к водоисточникам (озерам, рекам, прудам, копаням, оросительным или обводнительным каналам, трубчатым или шахтным колодцам), составленная согласно норме потребления воды**

Среднесуточная норма потребления воды на одно сельскохозяйственное животное определяется в соответствии с пунктом 9 Правил рационального использования пастбищ, утвержденных приказом Заместителя Премьер-Министра Республики Казахстан – Министра сельского хозяйства Республики Казахстан от 24 апреля 2017 года № 173 (зарегистрирован в Реестре государственной регистрации нормативных правовых актов за № 15090).

Оросительных или обводнительных каналов на территории Кенозекского сельского округа имеется.

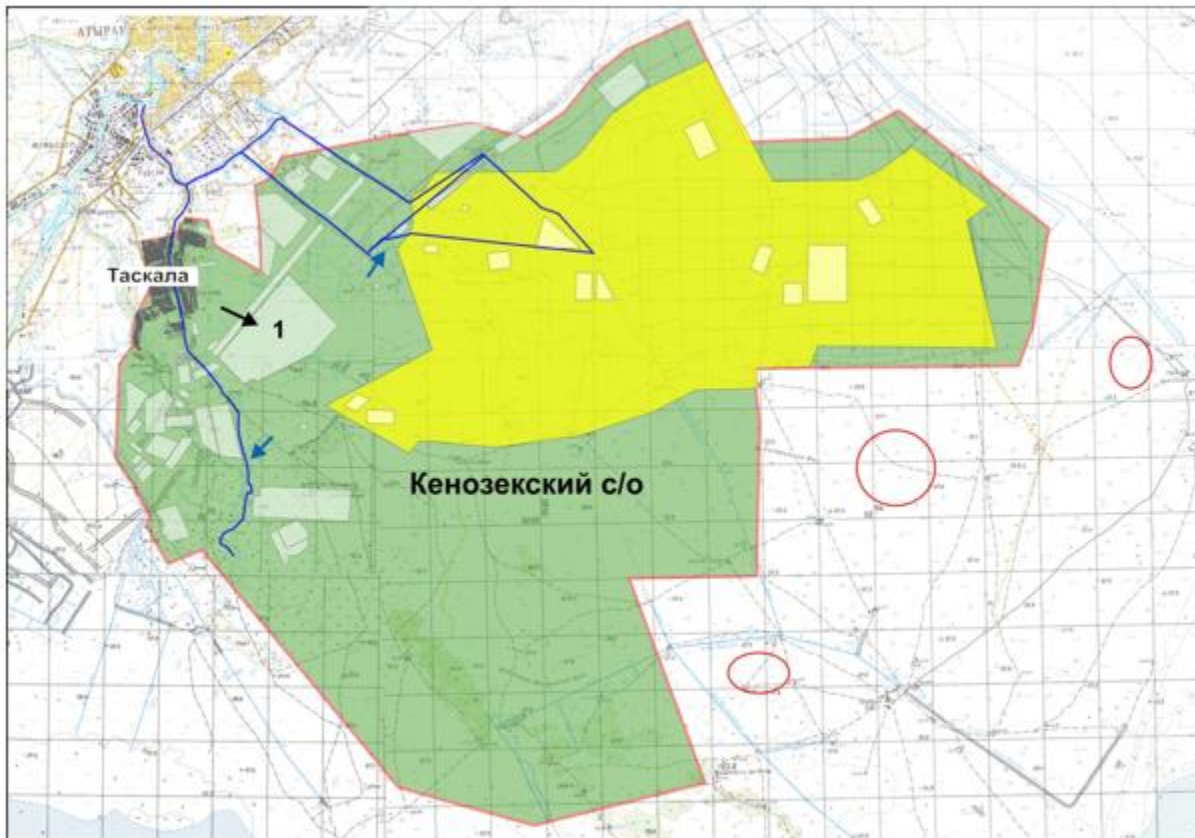


### Условные обозначения:

	Граница сельского округа		Естественные пастбища
	Водные объекты линейные (реки)		Земли особо охраняемых природных территорий
	Озера, реки, пруды, места водопоя скота и другие источники		№ пастбищеоборота
	Населенные пункты		Объекты пастбищной инфраструктуры
	Пашня		Сезонные маршруты выпаса и передвижения сельскохозяйственных животных
	Пастбища категории земель сельскохозяйственного назначения		Маршруты доступа пастбищепользователей к водоисточникам



**Схема перераспределения пастбищ для размещения поголовья сельскохозяйственных животных физических и (или) юридических лиц, у которых отсутствуют пастбища, и перемещения его на предоставляемые пастбищ**



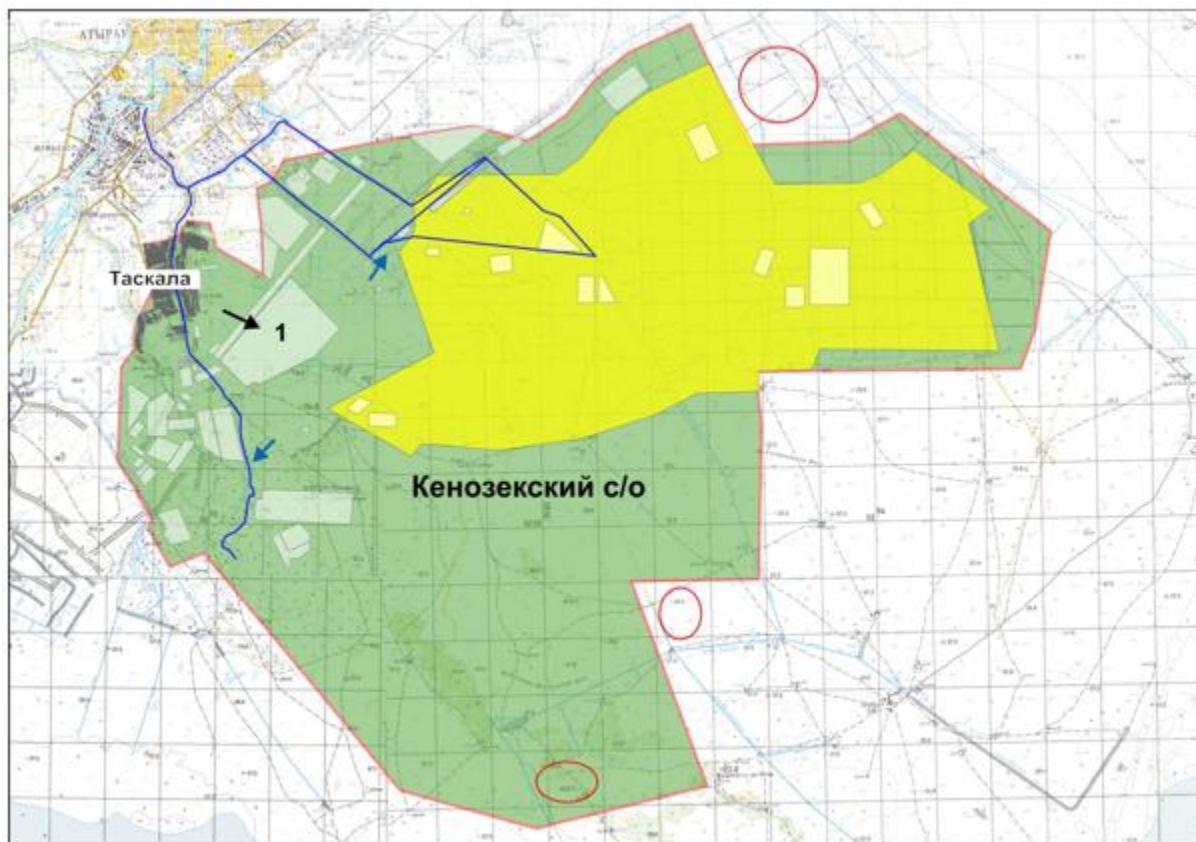
**Условные обозначения:**

	Граница сельского округа		Естественные пастбища
	Водные объекты линейные (реки)		Земли особо охраняемых природных территорий
	Озера, реки, пруды, места водопоя скота и другие источники		№ пастбищеоборота
	Населенные пункты		Объекты пастбищной инфраструктуры
	Пашня		Сезонные маршруты выпаса и передвижения сельскохозяйственных животных
	Пастбища категории земель сельскохозяйственного назначения		Маршруты доступа пастбищепользователей к водоисточникам
	Схема размещения поголовья сельскохозяйственных животных на отгонных пастбищах физических и (или) юридических лиц не обеспеченных пастбищами		



Приложение 6  
к Плану по управлению  
пастбищами и их  
использованию  
в Кенузекском сельском  
округе на 2023-2024 годы

**Схему размещения на отгонных пастбищах поголовья сельскохозяйственных животных физических и (или) юридических лиц, не обеспеченных пастбищами, расположенными при сельском округе подчиненному городу**



Условные обозначения:			
	Граница сельского округа		Естественные пастбища
	Водные объекты линейные (реки)		Земли особо охраняемых природных территорий
	Озера, реки, пруды, места водопоя скота и другие источники		Не пастбищеоборота
	Населенные пункты		Объекты пастбищной инфраструктуры
	Пашня		Сезонные маршруты выпаса и передвижения сельскохозяйственных животных
	Пастбища категории земель сельскохозяйственного назначения		Маршруты доступа пастбищепользователей к водоисточникам
	Схема размещения поголовья сельскохозяйственных животных на отгонных пастбищах физических и (или) юридических лиц не обеспеченных пастбищами		

Приложение 7  
к Плану по управлению  
пастбищами и их  
использованию  
в Кенузекском сельском  
округе на 2023-2024 годы

### Календарный график по использованию пастбищ, устанавливающий сезонные маршруты выпаса и передвижения сельскохозяйственных животных

№	Наименование округа	Количество загонов в 2023 году				Количество загонов в 2024 году			
		1	2	3	4	1	2	3	4
1	село Таскала	ВЛС	ЛС	ОЗ	ЛОС	ВЛС	ЛС	ЛОС	ОЗ

Примечание: расшифровка аббревиатур:

ВЛС – весенне-летний сезон;

ЛОС – летне-осенний сезон;

ЛС – летний сезон;

ОЗ – отдыхающий загон.

Приложение 6 к решению  
Маслихата города Атырау  
утвержденного решением  
Маслихата города Атырау

### План по управлению пастбищами и их использованию по Кайыршахтинскому сельскому округу на 2023-2024 годы

План по управлению пастбищами и их использованию по Кайыршахтинскому сельскому округу на 2023-2024 годы (далее - План) разработан в соответствии с Законами Республики Казахстан от 23 января 2001 года "О местном государственном управлении и самоуправлении в Республике Казахстан", от 20 февраля 2017 года "О пастбищах", приказом Заместителя Премьер-Министра Республики Казахстан –

Министра сельского хозяйства Республики Казахстан от 24 апреля 2017 года № 173 " Об утверждении Правил рационального использования пастбищ" (зарегистрирован в Реестре государственной регистрации нормативных правовых актов за № 15090), приказом Министра сельского хозяйства Республики Казахстан от 14 апреля 2015 года № 3-3/332 "Об утверждении предельно допустимой нормы нагрузки на общую площадь пастбищ" (зарегистрирован в Реестре государственной регистрации нормативных правовых актов за № 11064).

План принимается в целях рационального использования пастбищ, устойчивого обеспечения потребности в кормах и предотвращения процессов деградации пастбищ.

План содержит:

1) схему (карту) расположения пастбищ на территории Кайыршахтинского сельского округа в разрезе категорий земель, собственников земельных участков и землепользователей на основании правоустанавливающих документов (Приложение 1);

2) приемлемые схемы пастбищеоборотов (Приложение 2);

3) карту с обозначением внешних и внутренних границ и площадей пастбищ, в том числе сезонных, объектов пастбищной инфраструктуры (Приложение 3);

4) схему доступа пастбищепользователей к водоисточникам (озерам, рекам, прудам, копаням, оросительным или обводнительным каналам, трубчатым или шахтным колодцам), составленную согласно норме потребления воды (Приложение 4);

5) схему перераспределения пастбищ для размещения поголовья сельскохозяйственных животных физических и (или) юридических лиц, у которых отсутствуют пастбища, и перемещения его на предоставляемые пастбища (Приложение 5);

6) схему размещения на отгонных пастбищах поголовья сельскохозяйственных животных физических и (или) юридических лиц, не обеспеченных пастбищами, расположенными при сельском округе подчиненному городу (Приложение 6);

7) календарный график по использованию пастбищ, устанавливающий сезонные маршруты выпаса и передвижения сельскохозяйственных животных (Приложение 7).

План принят с учетом сведений о состоянии геоботанического обследования пастбищ, сведений о ветеринарно-санитарных объектах, данных о численности поголовья сельскохозяйственных животных с указанием их владельцев, данных о количестве гуртов, отар, табунов, сформированных по видам и половозрастным группам сельскохозяйственных животных, сведений о формировании поголовья сельскохозяйственных животных для выпаса на отгонных пастбищах, особенностей выпаса сельскохозяйственных животных на культурных и аридных пастбищах, сведений о сервитутах для прогона скота и иных данных, предоставленных государственными органами, физическими и (или) юридическими лицами.

По административно-территориальному делению в Кайыршахском сельском округе находятся 5 населенных пункта.

Общая площадь Кайыршахтинского сельского округа 77422 гектар (далее –га), из них пашни –495 га, пастбищные земли – 10979,39 га.

По категориям земли подразделяются на:

земли сельскохозяйственного назначения – 12990,39 га;

земли населенных пунктов – 4775,61 га;

земли запаса - 55765 га.

По природным условиям западная часть Кайыршахтинского сельского округа представляет собой пустынную песчаную равнину, восточная - солончаковая степь. Климат континентальный: зима относительно теплая, лето очень жаркое. Средняя температура января - 12,3 °С, средняя температура июля - 25,3 °С. Среднегодовое количество осадков 200 мм.

Почвенный покров бурые солонцы, в поймах рек — луговые.

По состоянию на 1 января 2023 года в Кайыршахтинском сельском округе (личное подворье населения и поголовье ТОО, КХ) насчитывается 2255 голов крупного рогатого скота, в том числе 1073 голов маток, 3682 голов овец и коз, 1094 голов лошадей, 743 голов верблюды. В том числе:

В селе Томарлы 146 голов крупного рогатого скота, в том числе 62 голов маток, 678 голов овец и коз, 21 голов лошадей, 74 голов верблюды.

Площадь пастбищ составляет 8632 га.

В селе Талкайран 230 голов крупного рогатого скота, в том числе 145 голов маток, 410 голов овец и коз, 60 голов лошадей, 18 голов верблюды.

В селе Бесикти 309 голов крупного рогатого скота, в том числе 146 голов маток, 86 голов овец и коз, 59 голов лошадей, 22 голов верблюды.

Площадь пастбищ составляет 1747,39 га.

В селе Аксай 98 голов крупного рогатого скота, в том числе 71 голов маток, 114 голов овец и коз, 29 голов лошадей.

Площадь пастбищ составляет 600 га.

В селе Акжар 117 голов крупного рогатого скота, в том числе 86 голов маток, 94 голов овец и коз, 37 голов лошадей.

Поголовье скота в крестьянских и фермерских хозяйствах Кайыршахтинского сельского округа: 1355 голов крупного рогатого скота, в том числе 563 голов маток, 2796 голов овец и коз, 612 голов лошадей, 665 голов верблюды.

Всего по Кайыршахтинскому сельскому округу имеется 10979,39 га пастбищных угодий для обеспечения сельскохозяйственных животных. В пределах населенного пункта имеется 46268 га запас пастбищ, из них 1200 га относятся сельскому округу.

На основании вышеизложенного, в соответствии со статьей 15 Закона Республики Казахстан "О пастбищах" для удовлетворения нужд местного населения (сел Томарлы,

Талкайран, Бесикти, Аксай, Акжар) по содержанию маточного (дойного) поголовья сельскохозяйственных животных в населенных пунктах имеются пастбищные угодья в размере 46268 га, норма нагрузки 18,0 га/гол.

Потребность пастбищ по выпасу других сельскохозяйственных животных местного населения составляет 31420,8 га, норма нагрузки пастбищной площади на 1 голову сельскохозяйственных животных составляет: крупный рогатый скот – 18,0 га/гол, овцы и козы - 3,6 га/гол, лошади - 21,6 га/гол, верблюды-25,2га/гол.

Потребность:

КРС -  $900 * 18,0 = 16200$  га

Овцы, козы -  $886 * 3,6 = 3189,6$  га

Лошади -  $466 * 21,6 = 10065,6$  га

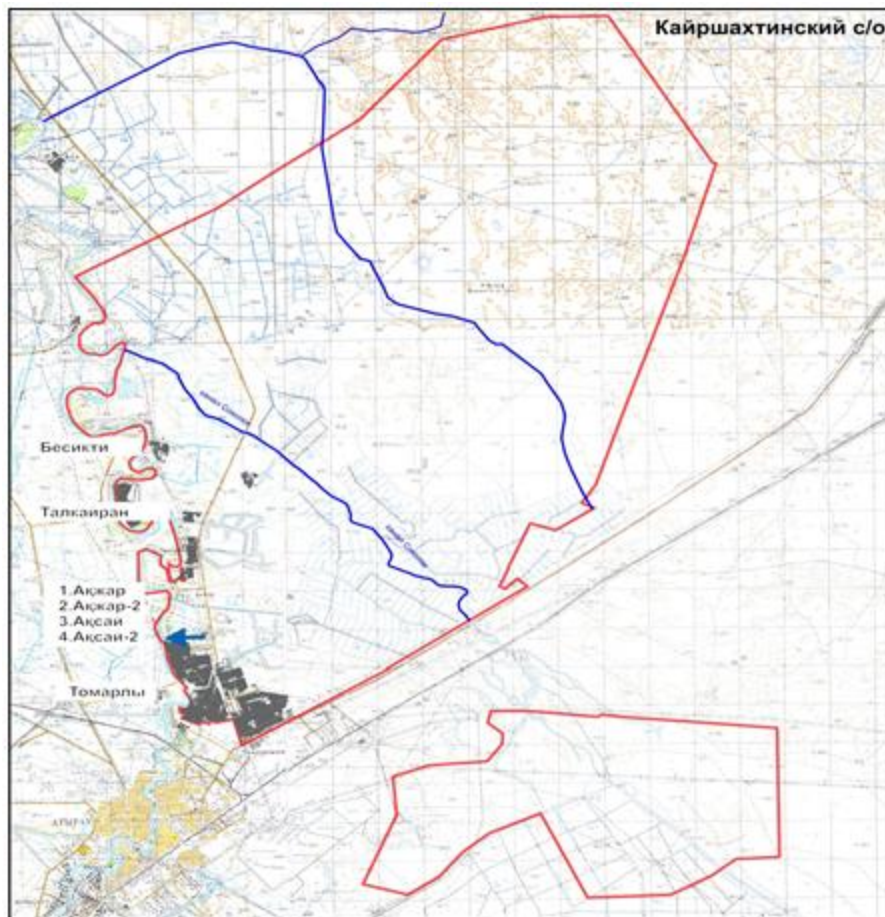
Верблюды- $78 * 25,2 = 1965,6$  га

$16200 + 3189,6 + 10065,6 + 1965,6 = 31420,8$  га

Потребность пастбищных угодий в объеме 14847,2 га для содержания поголовья сельскохозяйственных животных местного населения Кайыршахтинского сельского округа необходимо восполнить за счет приграничного земельного участка города Атырау согласно приложению 5 к настоящему Плану.

Приложение 1  
к Плану по управлению  
пастбищами и их  
использованию  
по Кайыршахтинскому  
сельскому округу на 2023-2024  
годы

**Схема (карта) расположения пастбищ на территории Кайыршахтинского сельского округа в разрезе категорий земель, собственников земельных участков и землепользователей на основании правоустанавливающих документов**



**Условные обозначения:**

	Граница сельского округа		Естественные пастбища
	Водные объекты линейные (реки)		Земли особо охраняемых природных территорий
	Озера, реки, пруды, места водопоя скота и другие источники		№ пастбищеоборота
	Населенные пункты		Объекты пастбищной инфраструктуры
	Пашня		Сезонные маршруты выпаса и передвижения сельскохозяйственных животных
	Пастбища категории земель сельскохозяйственного назначения		Маршруты доступа пастбищепользователей к водоисточникам

**Список собственников и землепользователей земельных участков, прилагаемый к схеме (карте) расположения пастбищ на территории Кайыршахтинского сельского округа**

Таблица № 1

№	Наименование землепользователей земельных участков	Пастбищная площадь, га	Наличие скота	Потребность в пастбищах, га	Избыток пастбищ, га
				1 * 18,0 га=18 га	



1	Е ш и м Кылышбай Ешим"	" 105,88	КРС-1 голов, Верблюды-2 голов	2 *25,2га=50,4 га 18 га+50,4 га = 68,4 га	-
2	Рахметоллина Кулян "Жанибек "	100	КРС-12 голов, МРС-13 голов	12 *18,0 га=216 га 13*3,6га=46,8 га 216 га+46,8 га = 262,8 га	-
3	Долголевец Ирина Долголевец"	" 774	КРС-13 голов, МРС- 48 голов, Верблюды-100 голов	13 *18,0 га=234 га 48*3,6га=172,8 га 100*25,2 га= 2520 га 234 га+172,8 га+ 2520 га=2926,8 га	-
4	Мурзагалиев Саламат Мурзагалиев"	" 500	КРС-82 голов, Лошади-27 МРС-15 голов	82 *18,0 га=1476 га 27*21,6 га=583,2 га 15*3,6га=54 га 1476 га+583,2га +54=2113,2 га	-
5	Тулепбергенов Ерболат Бейбарыс"	" 164,88	КРС-65 голов, Лошади-7 голов МРС-15 голов	65 *18,0 га=1170 га 7*21,6 га=151,2 га 15*3,6га=54 га 1170 га+151,2га +54га=1375,2 га	-
6	Шаданова Гулсара "Шаданова Г.Ж. "	303	КРС-100 голов, МРС-5 голов, Лошади-3 голов Верблюды-6 голов	100 *18,0 га= 1800 га 5 *3,6га=18 га 3 *21,6 га=64,8 га 6*25,2 га=151,2 га 1800 га+18 га+ 64,8га+151,2= 2034 га	-
7	Джайляшев Сахандык Джайляш"	" 50	Лошади-50 голов	50 *21,6 га=1080 га	-
8	Шапиков Сарсембай Шапиков"	" 100	КРС-121 голов, Верблюды-100 голов	121 *18,0 га = 2178 га 100*25,2 =2520 га 2178 га+2520 га =4698 га	-

9	Салмакбаев Самат "Самат"	100	КРС-113 голов	113*18,0 га = 2034 га	-
10	Муратшин Серик "Акбота"	150	КРС-25 голов, МРС-23 голов, Лошади-1 голов	25*18,0 га=450 га 23 *3,6га=82,8 га 1*21,6 га=21,6 га 450 га+82,8 га+ 21,6 га=554,4 га	-
11	Кошебекова Лидия "Ергали"	50	КРС-2 голов, МРС-6 голов,	2 *18,0 га=36 га 38 *3,6га=21,6 га 36 га+21,6 га= 57,6 га	-
12	Баймаханов Багит "Акбулак"	540	КРС-29 голов, МРС-42 голов, Лошади-28 голов	29 *18,0 га= 522 га 42 *3,6га= 151,2га 28*21,6 га=604,8 га 522 га+151,2 га+ 604,8 га=1310,8 га	-
13	Бисенов Нургаза "Нургаза"	500	КРС-46 голов, МРС-15 голов, Лошади-25 голов	46 *18,0 га= 828 га 15 *3,6га=54 га 25*21,6 га=604,8 га 828 га+54 га+ 604,8га=1486,8 га	-
14	Капуов Жандарбек Улан"	100	КРС-11 голов, МРС-5 голов, Лошади-40 голов	11*18,0 га= 198 га 5*3,6га=18 га 40 *21,6 га=864 га 198 га+18 га+ 864 га=1080 га	-
15	Искалиев Амангали	20	КРС-166 голов, Лошади-34 голов	166 *18,0 га= 2988 га 34*21,6 га=734,4 га 2988 га+734,4 га =3722,4 га	-
16	Тарбаев Самат " Асем"	60	Верблюды-4 голов	4*25,2 га= 100,8 га	-
				53 *18,0 га=954 га	

17	Ескалиева Гулжайна ТОО "Jan Adil"	325	КРС-53 голов, Лошади-4 голов МРС-1546 голов	4*21,6 га=86,4 га 1546*3,6га= 5565,6 га 954 га+86,4га+ 5565,6=6606 га	-
18	Хасанова Жанна "SAN"	50	КРС-13 голов, Лошади-30 голов	13 *18,0 га= 234 га 30 *21,6 га=648 га 234 га+648 га= 882 га	-
19	Батырбаев Исатай "Данис"	50	Лошади-42 голов	42*21,6 га=907,2 га	-
20	Джаксибаев Умирбек Султан"	20	Лошади-37 голов	37 *21,6 га= 799,2 га	-
21	Калимухашев Нурлан "Демеу"	200	Лошади-12 голов	12*21,6 га= 259,2 га	-
22	Нысанов Тулемис "Ата-коныс"	350	МРС-195 голов, Лошади-21 голов, Верблюды-132 голов,	195 *3,6га=702 га 21 *21,6 га= 453,6 га 132*25,2 га= 3326,4 га 702 га+453,6 га+ 3326,4 га=4482 га	-
23	Жайбосынов Гариполла Орын"	500	КРС-3 голов, МРС-379 голов, Верблюды-184 голов, Лошади-5 голов	3 *18,0 га=54 га 379 *3,6га= 1364,4 га 5 *21,6 га=108 га 184 *25,2 га= 4636,8 га 54 га+1364,4 га+ 108 га+4636,8 га =6163,2 га	-
24	Туракова Гулсим ТОО "Хабтагай"	875	Лошадь-1 голов, Верблюды-57 голов	1 *21,6 га=21,6 га 57 *25,2 га= 1436,4 га 21,6 га+1436,4 га=1458 га	-
25	Душкенов Талгат "Ерасыл"	322	Лошадь-1 голов, Верблюды-62 голов	1*21,6 га=21,6 га 62*25,2 га= 1562,4 га 21,6 га+1562,4 га=1584 га	-

26	Ислямов Марат "Жас жигер"	809	Верблюды-102 голов	102 *25,2 га= 2570,4 га	-
27	Мусагалиев Мейржан "Саян"	49,7	Лошади-24 голов	24*21,6 га=518,4 га	-
28	Хубайдуллин Жумахмет Арай"	" 21	Верблюды- 2голов КРС-1 голов	2 *25,2 га=50 га	-
29	Ахметов Жумабек	18	КРС-1 головы	1 *18,0 га=18,0 га	
30	М ұ х и т Шайдолла Ақсай" ШҚ	" 15	КРС-203 голов, МРС-15 голов, Лошади-4 голов	203*18,0 га= 3654 га 15*3,6га=54 га 4 *21,6 га=86 га 3654 га+54 га+ 86 га=3794 га	
31	Орынбаев А Орынбаев А" ШҚ	" 3	КРС-16 голов, МРС-18 голов	16*18,0 га= 288 га 18*3,6га=54 га 288 га+65 га= 353 га	
32	Айтенов Айтенов" ШҚ	" 100	КРС-5 голов Лошади-9 голов	5*18,0 га= 90 га 9 *21,6 га=194 га 90 га+194 га= 284 га	
33	Акмурзиева Гулайна Атырау-Чифтли кт"АӨК	" 271,8	КРС-229 голов, МРС-40 голов	229*18,0 га= 4122 га 40*3,6га=144 га 4122 га+144 га= 4266 га	
	Всего	7597,26	х	59899,8	

**Сведения о наличие скота и пастбищных угодий по Кайыршахтинскому сельскому округу в разрезе по населенным пунктам**

Таблица № 2

№	Наименование населенного пункта	Площадь пастбищ, га	Поголовье скота	Потребность в пастбищных угодьях, га	Недостаток или избыток пастбищных угодий, га
1.	с.Томарлы	8632	КРС- 146 голов (в том числе маточное ( ) 62 голов дойное) поголовье -62 голов) Овец, козы –102 голов	КРС 84 голов * 18,0 га/голов= 1512 га (КРС (маточный ) 62 голов *18,0 га/голов=1116 га ) Овец, козы 678голов*3,6га/голов=2440,8га	Содержание сельскохозяйственных животных на сезонных и отгонных пастбищах 1512га+2440,8га +453,6га+1864,8 га= 6271,2 га

			Лошади – 21 голов Верблюды-74 голов	Лошади 21 голов*21,6 га/голов=453,6 га Верблюды 74 голов*25,2га/голов= 1864,8 га	На 62 маточного поголовья 8632 га -1116га=7516 га пастбищ
2.	с.Талгайран		КРС-230 голов (в том числе маточное ( ) дойное) поголовье -145 голов) Овец, козы –410 голов Лошади – 60 голов Верблюды- 18 голов	КРС 85 голов * 18,0 га/голов= 1530 га (КРС (маточный ) 145 голов *18,0 га/голов=2610 га ) Овец, козы 410 голов*3,6га/голов=1476 га Лошади 60 голов*21,6 га/голов=1296 га Верблюды 18 голов*25,2га/голов= 453,6га	Содержание сельскохозяйственных животных на сезонных и отгонных пастбищах 1530га+2610га+1476га++1296га+453,6 га=7365,6 га
3.	с.Бесикти	1747,39	КРС- 309 голов (в том числе маточное ( ) дойное) поголовье -146 голов) Овец, козы –86 голов Лошади – 59 голов Верблюды-22 голов	КРС 163 голов * 18,0 га/голов= 2934 га (КРС (маточный ) 146 голов *18,0 га/голов=2628 га ) Овец, козы 86 голов*3,6га/голов=309,6 га Лошади 59 голов*21,6 га/голов=1274,4 га Верблюды 22 голов*25,2га/голов= 554,4 га	Содержание сельскохозяйственных животных на сезонных и отгонных пастбищах 2934га+309,6га+1274,4га+554,4 га= 5072,4 га На 146 маточного поголовья 1747,39 га - 2628га= -880,61 га пастбищ не хватает
4	с.Аксай	600	КРС- 98 голов (в том числе маточное ( ) дойное) поголовье -71 голов) Овец, козы –114 голов Лошади – 29 голов	КРС 27 голов * 18,0 га/голов= 486 га (КРС (маточный ) 71 голов *18,0 га/голов=1278 га ) Овец, козы 114 голов*3,6га/голов=410,4 га Лошади 29 голов*21,6 га/голов=626,4 га	Содержание сельскохозяйственных животных на сезонных и отгонных пастбищах 486га+410,4га+626,4га = 1522,8 га На 71 маточного поголовья 600 га -1278га= -678 га пастбищ не хватает



5	с.Акжар		КРС- 31 голов (в том числе маточное (доильное) поголовье -86 голов) Овец, козы -94 голов Лошади - 37 голов	КРС 31 голов * 18,0 га/голов= 558 га (КРС (маточный ) 86 голов *18,0 га/голов=1548 га ) Овец, козы 94 голов*3,6га/ голов=338,4 га Лошади 37 голов*21,6 га/ голов=799,2 га	Содержание сельскохозяйств енных животных на сезонных и отгонных пастбищах 558 га+1548га+ 338,4га+799,2 га = 3243,6 га
---	---------	--	--	---	--

### Сведения о перераспределении пастбищ для размещения поголовья сельскохозяйственных животных населения Кайыршахтинского сельского округа

Таблица № 3

№	Наименование населенного пункта	Поголовье скота	Необходимая пастбищная площадь, га	Наименование земельных участков	Площадь, га	Недостаток или избыток пастбищных угодий, га
1.	с.Томарлы	КРС- 146 голов*18,0= 2628 га Овец, козы 678голов* 3,6га/голов =2440,8 га Лошади 21голов* 21,6га/голов= 453,6га Верблюды 74 голов*25,2га/ голов= 1864,8 га	2628га+ 2440,8га+ 453,6га + 1864,8га= 7387,2 га	Вдоль трассы Атырау-Инде р - 49,7 га Участок Стандарт-18 га Вдоль канала Катлован- 1000 га Всего 1067,7га	1067,7 га	1067,7га - 7387,2га=- 6319,5га
2.	с.Талкайран	КРС 230 голов *18,0 га /голов=4140 га Овец, козы 410 голов* 3,6га/голов =1476 га Лошади 60 голов*21,6 га/ голов =1296га Верблюды 18 голов*25,2га/	4140га+ 1476га+ 1296 га+453,6га = 7365,6 га	Участок Талкайран- 1369 га Всего 1369 га	1369 га	1369 га- 7365,6га= -5996,6 га

		голов= 453,6 га				
3.	с.Бесикти	КРС 309 голов *18,0 га /голов=5562 га Овец, козы 86 голов*3,6га/голов =309,6 га Лошади 59 голов*21,6га/голов =1274,4 га Верблюды 22 голов*25,2га/голов= 554,4 га	5562га+ 309,6га+ 1274,4 га+ 554,4га= 7700,4 га	Участок Аспа -303 га Участок Итбалык-150 га Участок Грека - 350 га Участок Альменкайыр - 875 га Вдоль канала Соколок - 3092,76 га Всего 4770,76 га	4770,76 га	4770,76га- 7700,4= - 2929,64га
4	с.Аксай	КРС 98 голов *18,0 га/голов =1764 га Овец, козы 114 голов*3,6га/голов =410,4 га Лошади 29 голов*21,6га/голов =626,4 га	1764га+ 410,4га+ 626,4га= 2800,8 га	Село Аксай - 18 га канала Соколок -100 га Всего 118 га	118 га	118га-2800,8= - 2682,8га
5	с.Акжар	КРС 117 голов *18,0 га /голов=2106 га Овец, козы 94 голов*3,6га/голов =338,4 га Лошади 37 голов*21,6га/голов =799,2 га	2106га+ 338,4га+ 799,2га= 3243,6 га	канала Соколок - 271,8 га Всего 271,8 га	271,8 га	271,8га- 3243,6= - 2682,8га

Приложение 2  
к Плану по управлению  
пастбищами и их  
использованию  
по Кайыршахтинскому  
сельскому округу на 2023-2024  
годы

**Приемлемые схемы пастбищеоборотов**

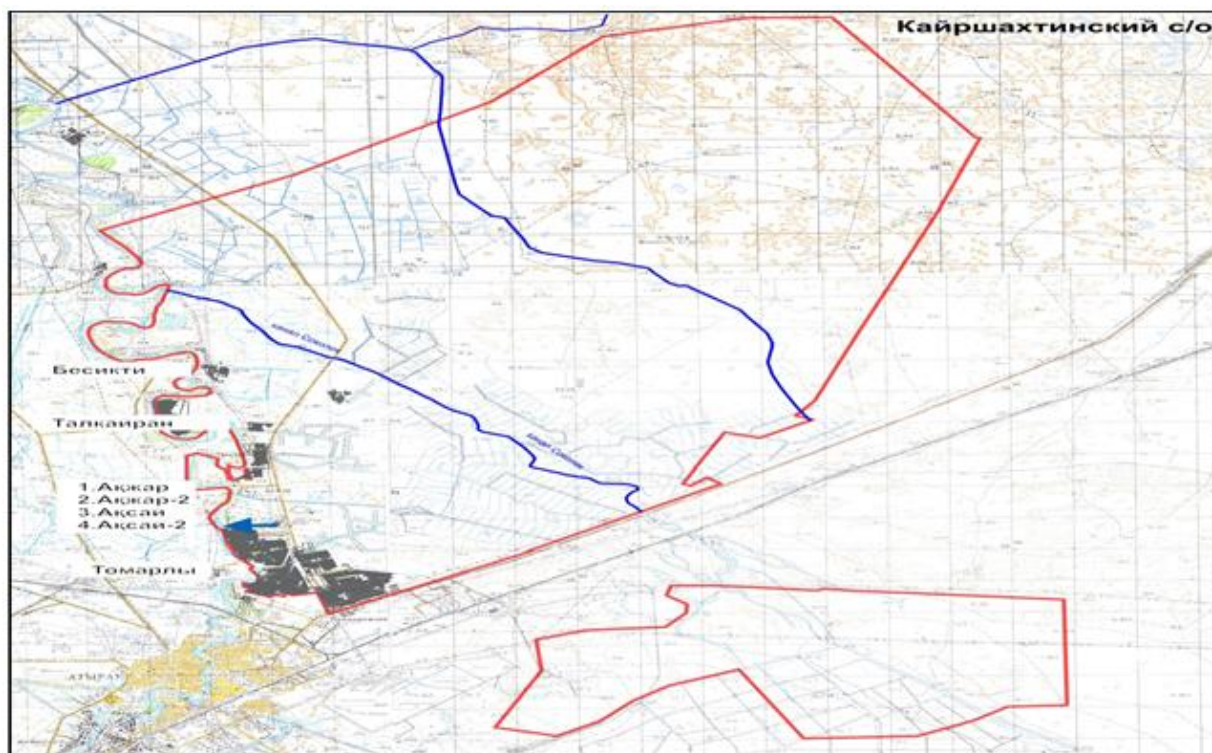
**Приемлемая схема пастбищеоборота по Кайыршахтинскому сельскому округу**

Год	Загон 1	Загон 2	Загон 3	Загон 4
2023	весенне-летний сезон 1	летний сезон 2	осенний сезон 3	отдыхающий загон
2024	отдыхающий загон	весенне-летний сезон 1	летний сезон 2	осенний сезон 3

Примечание: 1, 2, 3, 4 - очередность использования загонов в год

Приложение 3  
к Плану по управлению  
пастбищами и их  
использованию  
по Кайыршахтинскому  
сельскому округу на 2023-2024  
годы

**Карта с обозначением внешних и внутренних границ и площадей пастбищ, в том числе сезонных, объектов пастбищной инфраструктуры**



### Условные обозначения:

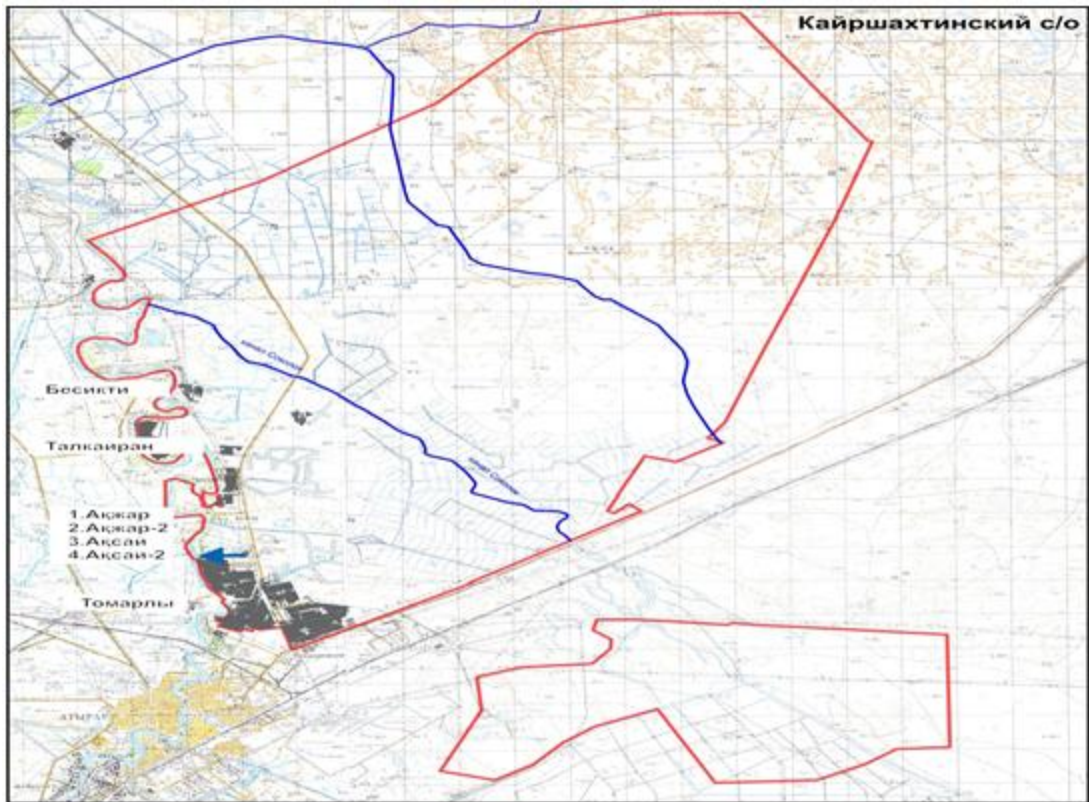
	Граница сельского округа		Естественные пастбища
	Водные объекты линейные (реки)		Земли особо охраняемых природных территорий
	Озера, реки, пруды, места водопоя скота и другие источники		№ пастбищеоборота
	Населенные пункты		Объекты пастбищной инфраструктуры
	Пашня		Сезонные маршруты выпаса и передвижения сельскохозяйственных животных
	Пастбища категории земель сельскохозяйственного назначения		Маршруты доступа пастбищепользователей к водоисточникам

Приложение 4  
к Плану по управлению  
пастбищами и их  
использованию  
в Кайыршахтинском сельском  
округе на 2023-2024 годы

**Схема доступа пастбищепользователей к водоисточникам (озерам, рекам, прудам, копаням, оросительным или обводнительным каналам, трубчатым или шахтным колодцам), составленная согласно норме потребления воды**

Среднесуточная норма потребления воды на одно сельскохозяйственное животное определяется в соответствии с пунктом 9 Правил рационального использования пастбищ, утвержденных приказом Заместителя Премьер-Министра Республики Казахстан – Министра сельского хозяйства Республики Казахстан от 24 апреля 2017 года № 173 (зарегистрирован в Реестре государственной регистрации нормативных правовых актов за № 15090).

Оросительных или обводнительных каналов на территории Кайыршахтинского сельского округа имеется.



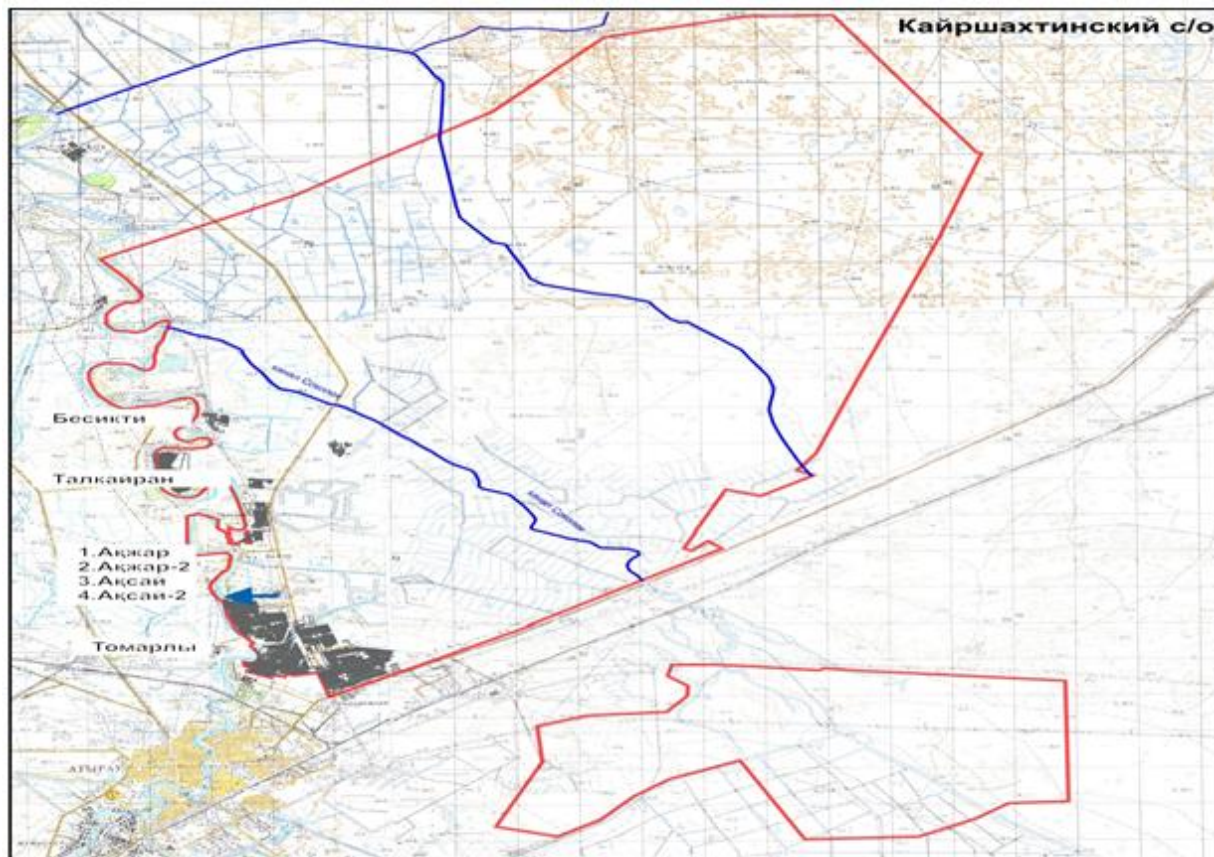
**Условные обозначения:**

	Граница сельского округа		Естественные пастбища
	Водные объекты линейные (реки)		Земли особо охраняемых природных территорий
	Озера, реки, пруды, места водопоя скота и другие источники		№ пастбищеоборота
	Населенные пункты		Объекты пастбищной инфраструктуры
	Пашня		Сезонные маршруты выпаса и передвижения сельскохозяйственных животных
	Пастбища категории земель сельскохозяйственного назначения		Маршруты доступа пастбищпользователей к водоисточникам

Приложение 5  
к Плану по управлению  
пастбищами и их  
использованию  
в Кайыршахтинском сельском  
округе на 2023-2024 годы

**Схема перераспределения пастбищ для размещения поголовья сельскохозяйственных животных физических и (или) юридических лиц, у которых отсутствуют пастбища, и перемещения его на предоставляемые пастбищ**



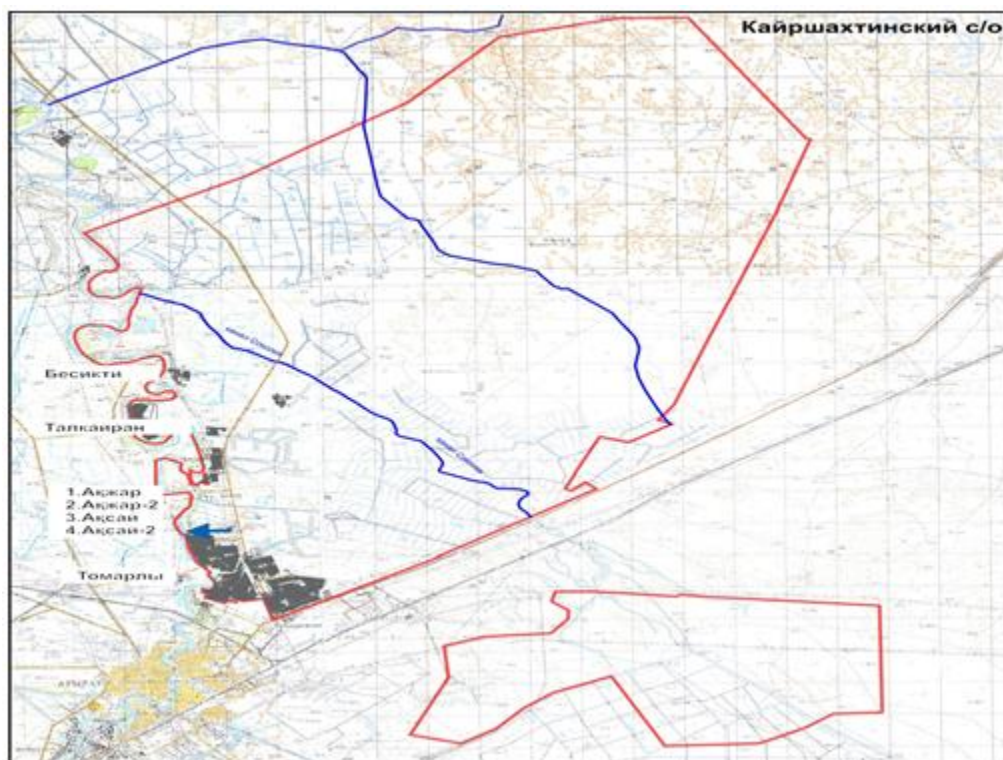


### Условные обозначения:

	Граница сельского округа		Естественные пастбища
	Водные объекты линейные (реки)		Земли особо охраняемых природных территорий
	Озера, реки, пруды, места водопоя скота и другие источники		№ пастбищеоборота
	Населенные пункты		Объекты пастбищной инфраструктуры
	Пашня		Сезонные маршруты выпаса и передвижения сельскохозяйственных животных
	Пастбища категории земель сельскохозяйственного назначения		Маршруты доступа пастбищпользователей к водоисточникам
	Схема размещения поголовья сельскохозяйственных животных на отгонных пастбищах физических и (или) юридических лиц не обеспеченных пастбищами		

Приложение 6  
к Плану по управлению  
пастбищами и их  
использованию  
в Кайыршахтинском сельском  
округе на 2023-2024 годы

**Схему размещения на отгонных пастбищах поголовья сельскохозяйственных животных физических и (или) юридических лиц, не обеспеченных пастбищами, расположенными при сельском округе подчиненному городу**



**Условные обозначения:**

	Граница сельского округа		Естественные пастбища
	Водные объекты линейные (реки)		Земли особо охраняемых природных территорий
	Озера, реки, пруды, места водопоя скота и другие источники		№ пастбищеоборота
	Населенные пункты		Объекты пастбищной инфраструктуры
	Пашня		Сезонные маршруты выпаса и передвижения сельскохозяйственных животных
	Пастбища категории земель сельскохозяйственного назначения		Маршруты доступа пастбищпользователей к водоисточникам
	Схема размещения поголовья сельскохозяйственных животных на отгонных пастбищах физических и (или) юридических лиц не обеспеченных пастбищами		

Приложение 7  
к Плану по управлению  
пастбищами и их  
использованию  
в Кайыршахтинском сельском  
округе на 2023-2024 годы

**Календарный график по использованию пастбищ, устанавливающий сезонные маршруты выпаса и передвижения сельскохозяйственных животных**

	Количество загонов	Количество загонов
--	--------------------	--------------------

№	Наименование округа	в 2023 году				в 2024 году			
		1	2	3	4	1	2	3	4
1	село Томарлы	ВЛС	ЛС	ОЗ	ЛОС	ВЛС	ЛС	ЛОС	ОЗ
2	село Талкайран	ВЛС	ЛС	ОЗ	ЛОС	ВЛС	ЛС	ЛОС	ОЗ
3	село Бесикти	ВЛС	ЛС	ОЗ	ЛОС	ВЛС	ЛС	ЛОС	ОЗ

Примечание: расшифровка аббревиатур:

ВЛС – весенне-летний сезон;

ЛОС – летне-осенний сезон;

ЛС – летний сезон;

ОЗ – отдыхающий загон.

© 2012. РГП на ПХВ «Институт законодательства и правовой информации Республики Казахстан»  
Министерства юстиции Республики Казахстан