

## **Об утверждении Плана по управлению пастбищами и их использованию по Маркакольскому сельскому округу на 2023-2024 годы**

Решение Курчумского районного маслихата Восточно-Казахстанской области от 26 декабря 2023 года № 14/14-VIII

В соответствии со статьями 8, 13 Закона Республики Казахстан от 20 февраля 2017 года "О пастбищах", подпунктом 15) пункта 1 статьи 6 Закона Республики Казахстан от 23 января 2001 года "О местном государственном управлении и самоуправлении в Республике Казахстан, Курчумский районный маслихат РЕШИЛ:

1. Утвердить План по управлению пастбищами и их использованию по Маркакольскому сельскому округу на 2023-2024 годы, согласно приложению к настоящему решению.

2. Настоящее решение вводится в действие по истечении десяти календарных дней, после дня его первого официального опубликования.

*Председатель Курчумского районного маслихата*

*К. Бахтияров*

Приложение к решению  
Курчумского районного маслихата  
от 26 декабря 2023 года  
№14/14-VIII

## **План по управлению пастбищами и их использованию Маркакольского сельского округа на 2023-2024 годы**

Настоящий План по управлению пастбищами и их использованию по Маркакольскому сельскому округу на 2023-2024 годы (далее - План) разработан в соответствии с Законами Республики Казахстан "О местном государственном управлении и самоуправлении в Республике Казахстан", "О пастбищах", приказом Заместителя Премьер-Министра Республики Казахстан - Министра сельского хозяйства Республики Казахстан от 24 апреля 2017 года № 173 "Об утверждении Правил рационального использования пастбищ" (зарегистрирован в Реестре государственной регистрации нормативных правовых актов под № 15090), приказом Министра сельского хозяйства Республики Казахстан от 14 апреля 2015 года № 3-3/332 "Об утверждении предельно допустимой нормы нагрузки на общую площадь пастбищ" (зарегистрирован в Реестре государственной регистрации нормативных правовых актов под № 11064).

План принимается в целях рационального использования пастбищ, устойчивого обеспечения потребности в кормах и предотвращения процессов деградации пастбищ.

План содержит:

1) схему (карту) расположения пастбищ на территории Маркакольского сельского округа в разрезе категорий земель, собственников земельных участков и землепользователей на основании правоустанавливающих документов (Приложение 1);

2) приемлемые схемы пастбищеоборотов (Приложение 2);

3) карту с обозначением внешних и внутренних границ и площадей пастбищ, в том числе сезонных, объектов пастбищной инфраструктуры (Приложение 3);

4) схему доступа пастбищепользователей к водоисточникам (озерам, рекам, прудам, копаням, оросительным или обводнительным каналам, трубчатым или шахтным колодцам), составленную согласно норме потребления воды (Приложение 4);

5) схему перераспределения пастбищ для размещения поголовья сельскохозяйственных животных физических и (или) юридических лиц, у которых отсутствуют пастбища, и перемещения его на предоставляемые пастбища (Приложение 5);

6) схему размещения поголовья сельскохозяйственных животных на отгонных пастбищах физических и (или) юридических лиц, не обеспеченных пастбищами, расположенными в Маркакольском сельском округе (Приложение 6);

7) календарный график по использованию пастбищ, устанавливающий сезонные маршруты выпаса и передвижения сельскохозяйственных животных (Приложение 7).

План принят с учетом сведений о состоянии геоботанического обследования пастбищ, сведений о ветеринарно-санитарных объектах, данных о численности поголовья сельскохозяйственных животных с указанием их владельцев - пастбищепользователей, физических и (или) юридических лиц, данных о количестве гуртов, отар, табунов, сформированных по видам и половозрастным группам сельскохозяйственных животных, сведений о формировании поголовья сельскохозяйственных животных для выпаса на отгонных пастбищах, особенностей выпаса сельскохозяйственных животных на культурных и аридных пастбищах, сведений о сервитутах для прогона скота и иных данных, предоставленных государственными органами, физическими и (или) юридическими лицами.

Природная зона Маркакольского сельского округа Курчумского района: горная, преобладающий вид пастбищ разнотравные луговые.

Общая площадь земель сельского округа составляет 227559 гектара (далее-га). Из них пастбища - 176100 га.

По категориям земли распределяются следующим образом:

земли сельскохозяйственного назначения - 183323 га;

земли населенных пунктов - 929 га;

земли для нужд промышленности, транспорта, связи, космической деятельности, обороны, национальной безопасности и иные земли несельскохозяйственного назначения - 3153 га.



1	Акжайлау	536	443	1088	195	Маркакольский	4760	4560	7918	2625
2	Кайнарлы	322	322	835	100					
3	Маркаколь	2804	2748	4179	1806					
4	Былғары – Табыты	195	163	111	23					
5	Карой	444	444	941	226					
6	Карашилик	459	440	764	275					

Для ветеринарного обслуживания сельскохозяйственных животных и птиц в округе организован 1 ветеринарный пункт, 2 скотомогильника.

Для обеспечения сельскохозяйственных животных по Маркакольскому сельскому округу имеется 176100 гектара пастбищных угодий.

На основании вышеизложенного, в соответствии со статьей 15 Закона Республики Казахстан "О пастбищах", в Маркакольском сельском округе для нужд местного населения по содержанию маточного (дойного) поголовья сельскохозяйственных животных излишки пастбищных угодий составляют 1031 гектара (Таблица № 2).

Таблица № 2

№	Сельский округ	Площадь пастбищ, (га)	В том числе дойные коровы (гол.)	Норма потребности в пастбищах 1 гол, (га)	Потребность пастбищ, (га)	Излишки (га)
1	Маркакольский	21551	4560	4,5	20520	1031

Для выпаса скота местным жителям Маркакольского сельского округа передано 21551 гектара.

По выпасу других сельскохозяйственных животных местным населением потребности в пастбищных угодиях не имеется, норма нагрузки на поголовье КРС - 4,5 га / голову, мелкого рогатого скота - 0,9 га/голову, лошадей - 5,4 га/голову (Таблица № 3).

Таблица № 3

№	Сельский округ	Население			Норма нагрузки в пастбищах 1 гол, (га)			Потребность пастбищ, (га)				Предоставлено для выпаса скота, (га)	Нехватка (га)
		КРС	МРС	Лошади	КРС	МРС	Лошади	КРС	МРС	Лошади	Всего (га)		
11	Маркакольский	4760	7918	2625	4,5	0,9	5,4	21420	7126,2	14175	42721,2	21551	21170,2

Поголовье в товариществах с ограниченной ответственностью (далее ТОО), крестьянских и фермерских хозяйствах Маркакольского сельского округа составляет: крупного рогатого скота - 2490 голов, мелкого рогатого скота - 3037 голов, лошадей - 2342 головы.

Площадь пастбищ ТОО, крестьянских и фермерских хозяйств составляет 22952,2 га (Таблица № 4).

Таблица №4

№	Наименование собственников земельных участков и землепользователей (ФИО, наименование организации)	Общая площадь (га)	Наличие по видам сельскохозяйственных животных			Норма потребности в пастбищах 1 гол., (га)			Потребность пастбищ, (га)			Всего
			КРС	МРС	Лошади	КРС	МРС	Лошади	КРС	МРС	Лошади	
I	ТОО, крестьянских и фермерских хозяйства	22952,2	2490	3037	2342	4,5	0,9	5,4	11205	2733,3	12646,8	26585,1
Итого									Нехватка 3632,9			

**Расшифровка аббревиатур:**

**КРС** – крупный рогатый скот;

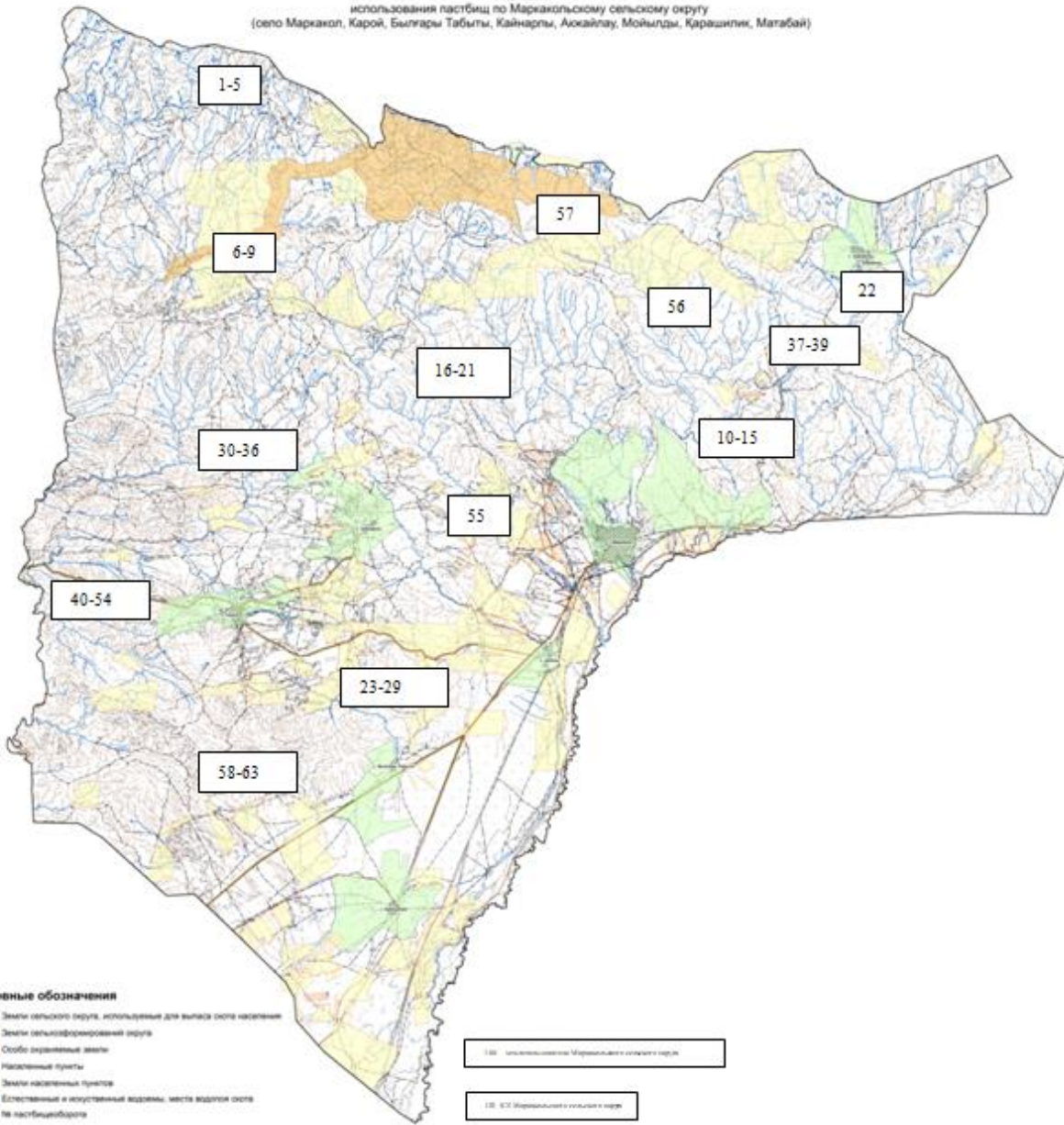
**МРС** – мелкий рогатый скот;

**КХ** – крестьянское хозяйство.

Приложение 1  
к плану по управлению  
пастбищами и их использованию  
по Маркакольскому сельскому округу  
на 2023-2024 годы

**Схема (карта) расположения пастбищ на территории Маркакольского сельского округа в разрезе категорий земель, собственников земельных участков и землепользователей на основании правоустанавливающих документов**

СХЕМА  
использования пастбищ по Маркакольскому сельскому округу  
(село Маркакол, Карой, Былгары Табыты, Кайнарлы, Аюкайлау, Мойылды, Қарашитли, Матабай)



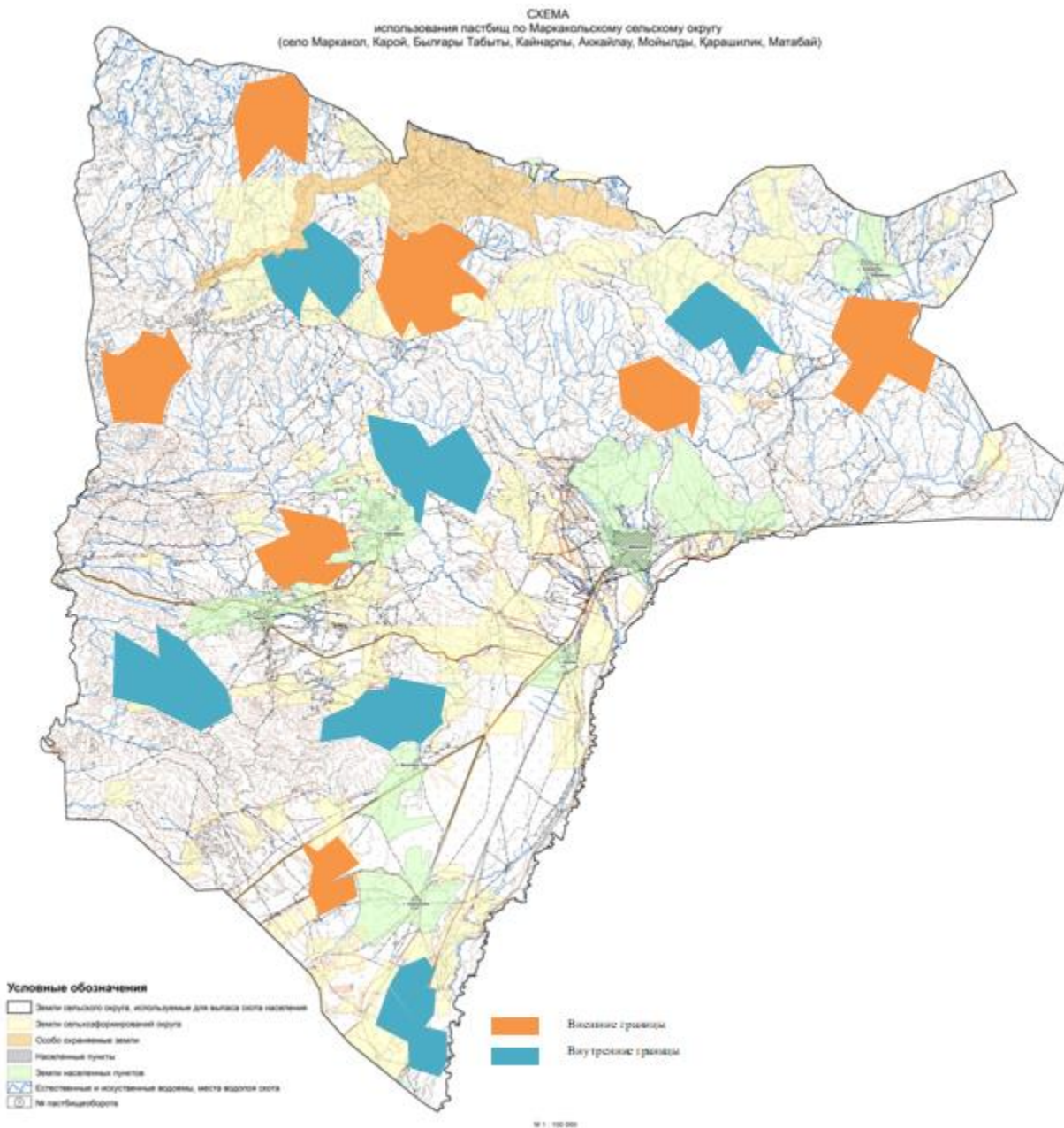
Приложение 2  
к плану по управлению  
пастбищами и их использованию  
по Маркакольскому сельскому округу  
на 2023-2024 годы

### Приемлемые схемы пастбищеоборотов

Годы	Участки		
	1	2	3
1	Выпас скота	Выпас скота	Отдых
2	Выпас скота	Отдых	Выпас скота

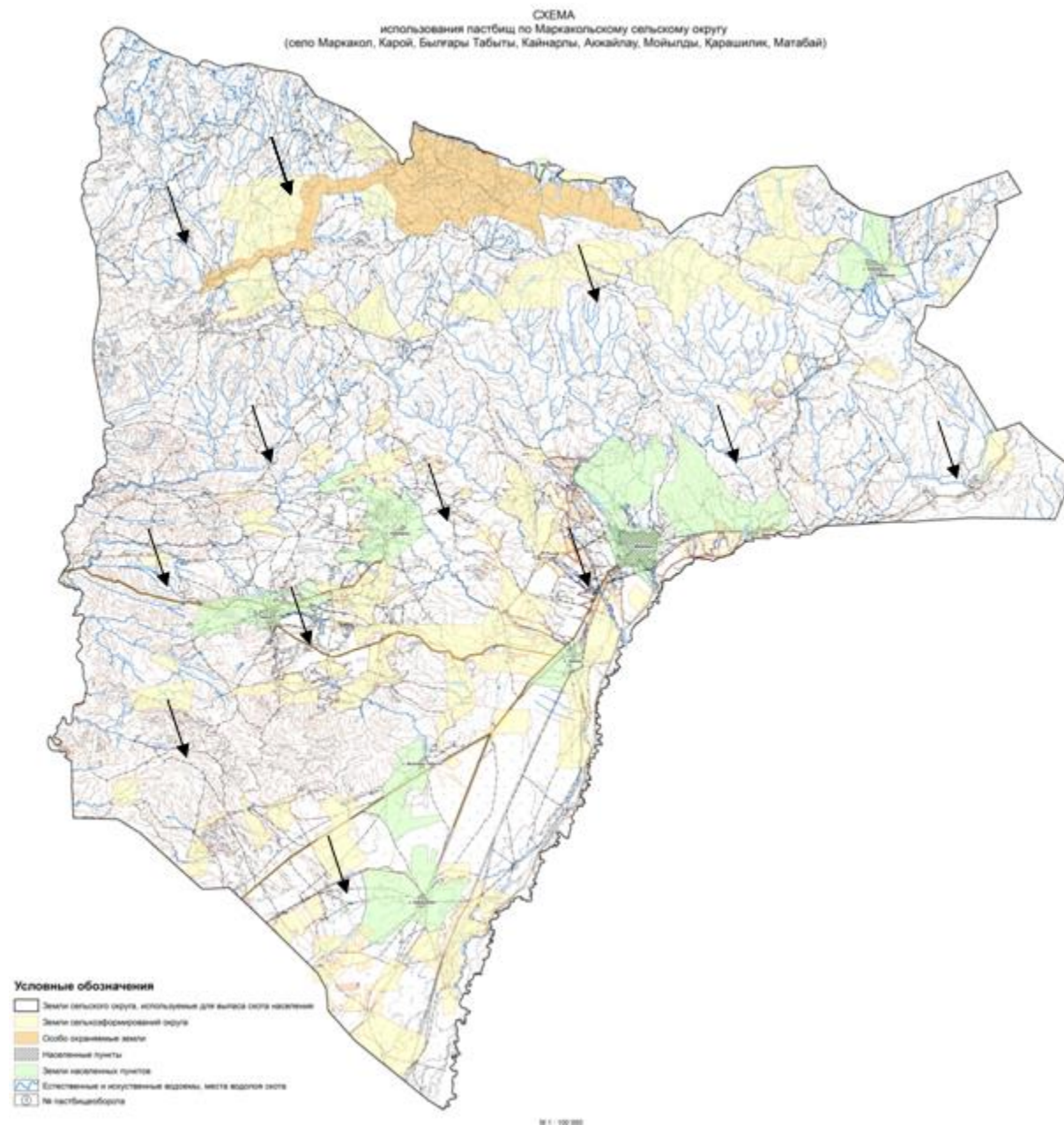
к плану по управлению  
пастбищами и их использованию  
по Маркакольскому сельскому округу  
на 2023-2024 годы

**Карту с обозначением внешних и внутренних границ и площадей пастбищ, в том числе сезонных, объектов пастбищной инфраструктуры**



Приложение 4  
к плану по управлению  
пастбищами и их использованию  
по Маркакольскому сельскому округу  
на 2023-2024 годы

## Схема доступа пастбищных пользователей к источникам воды

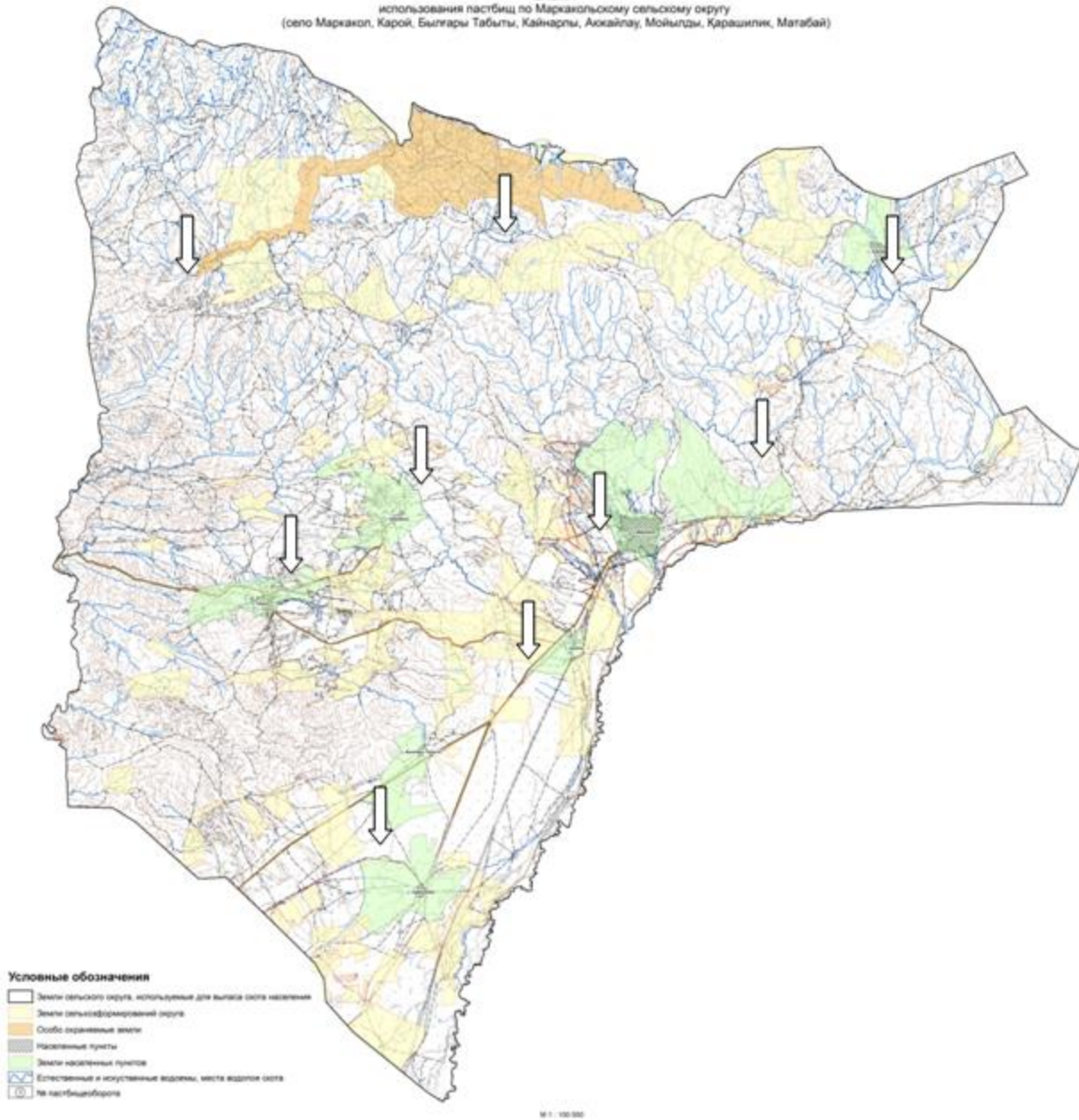


Приложение 5  
к плану по управлению  
пастбищами и их использованию  
по Маркакольскому сельскому округу  
на 2023-2024 годы

**Схему перераспределения пастбищ для размещения поголовья сельскохозяйственных животных физических и юридических лиц, у которых отсутствуют пастбища, и перемещения его на предоставляемые пастбища**



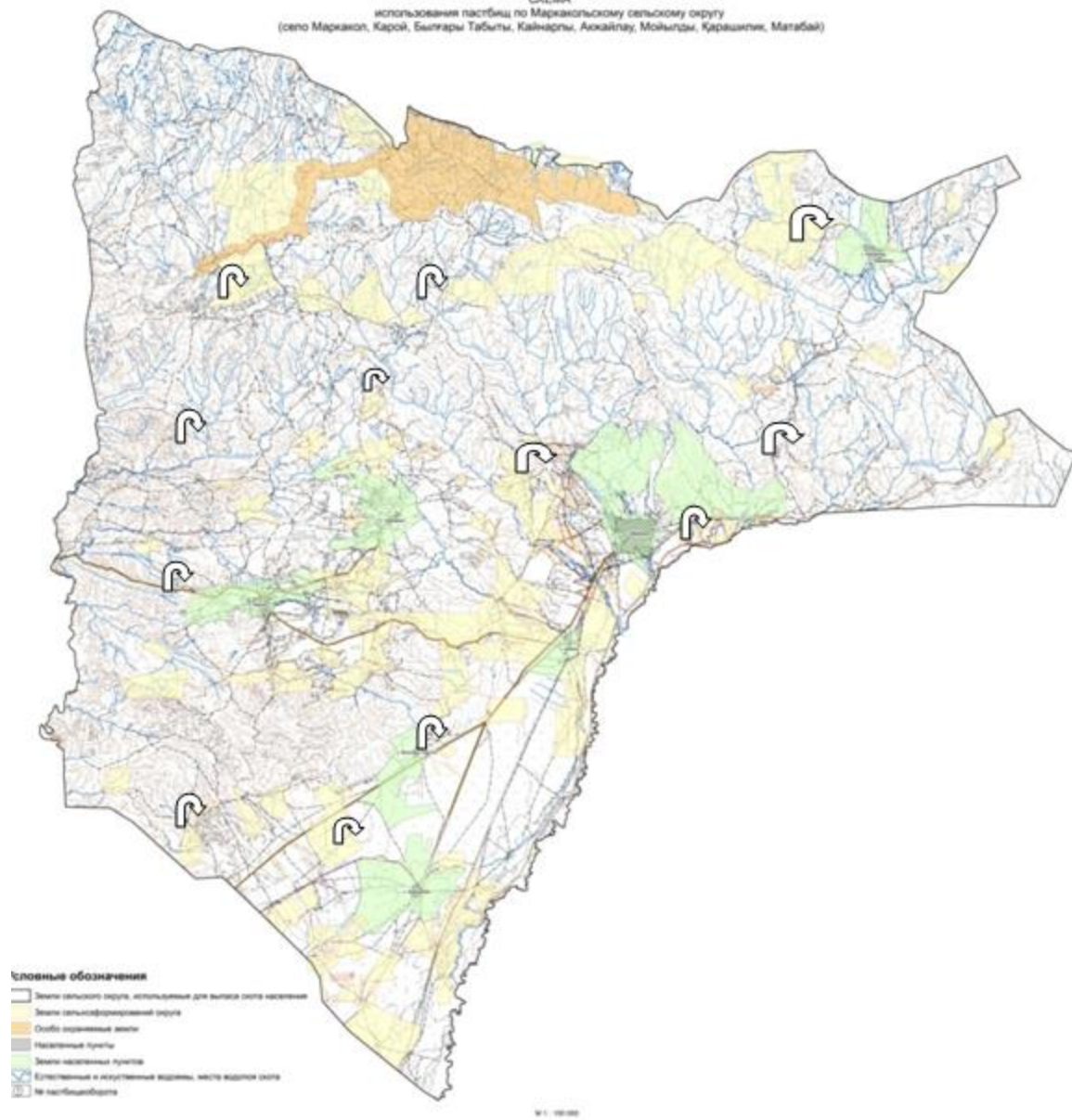
СХЕМА  
использования пастбищ по Маркакольскому сельскому округу  
(село Маркакол, Карой, Былгары Табыты, Кайнарлы, Аюкайлау, Мойылды, Қарашилік, Матабай)



Приложение 6  
к плану по управлению  
пастбищами и их использованию  
по Маркакольскому сельскому округу  
на 2023-2024 годы

**Схема размещения поголовья сельскохозяйственных животных на отгонных пастбищах физических и (или) юридических лиц, не обеспеченных пастбищами**

СХЕМА  
использования пастбищ по Маркакольскому сельскому округу  
(село Маркакол, Карой, Билганы Табыты, Кайнарлы, Аюктайлы, Мойылды, Қарашынык, Матабай)



Приложение 7  
к плану по управлению  
пастбищами и их использованию  
по Маркакольскому сельскому округу  
на 2023-2024 годы

**Календарный график по использованию пастбищ, устанавливающий сезонные направления выпаса и передвижения сельскохозяйственных животных**

№	Название округа	Срок вывоза животных на пастбища	Срок возврата животных с пастбищ
1	Маркакольский сельский округ	1 половина июня	1 половина сентября

© 2012. РГП на ПХВ «Институт законодательства и правовой информации Республики Казахстан»  
Министерства юстиции Республики Казахстан