

Об утверждении Плана по управлению пастбищами и их использованию по Сарыюленскому сельскому округу на 2023-2024 годы

Решение Курчумского районного маслихата Восточно-Казахстанской области от 26 декабря 2023 года № 14/15-VIII

В соответствии со статьями 8, 13 Закона Республики Казахстан от 20 февраля 2017 года "О пастбищах", подпунктом 15) пункта 1 статьи 6 Закона Республики Казахстан от 23 января 2001 года "О местном государственном управлении и самоуправлении в Республике Казахстан, Курчумский районный маслихат РЕШИЛ:

1. Утвердить План по управлению пастбищами и их использованию по Сарыюленскому сельскому округу на 2023-2024 годы, согласно приложению к настоящему решению.

2. Настоящее решение вводится в действие по истечении десяти календарных дней, после дня его первого официального опубликования.

Председатель Курчумского районного маслихата

К. Бахтияров

Приложение к решению
Курчумского районного маслихата
от 26 декабря 2023 года
№14/15-VIII

План по управлению пастбищами и их использованию Сарыюленского сельского округа на 2023-2024 годы

Настоящий План по управлению пастбищами и их использованию по Сарыюленскому сельскому округу на 2023-2024 годы (далее - План) разработан в соответствии с Законами Республики Казахстан "О местном государственном управлении и самоуправлении в Республике Казахстан", "О пастбищах", приказом Заместителя Премьер-Министра Республики Казахстан - Министра сельского хозяйства Республики Казахстан от 24 апреля 2017 года № 173 "Об утверждении Правил рационального использования пастбищ" (зарегистрирован в Реестре государственной регистрации нормативных правовых актов под № 15090), приказом Министра сельского хозяйства Республики Казахстан от 14 апреля 2015 года № 3-3/332 "Об утверждении предельно допустимой нормы нагрузки на общую площадь пастбищ" (зарегистрирован в Реестре государственной регистрации нормативных правовых актов под № 11064).

План принимается в целях рационального использования пастбищ, устойчивого обеспечения потребности в кормах и предотвращения процессов деградации пастбищ.

План содержит:

1) схему (карту) расположения пастбищ на территории Сарыоленского сельского округа в разрезе категорий земель, собственников земельных участков и землепользователей на основании правоустанавливающих документов (Приложение 1);

2) приемлемые схемы пастбищеоборотов (Приложение 2);

3) карту с обозначением внешних и внутренних границ и площадей пастбищ, в том числе сезонных, объектов пастбищной инфраструктуры (Приложение 3);

4) схему доступа пастбищепользователей к водоисточникам (озерам, рекам, прудам, копаням, оросительным или обводнительным каналам, трубчатым или шахтным колодцам), составленную согласно норме потребления воды (Приложение 4);

5) схему перераспределения пастбищ для размещения поголовья сельскохозяйственных животных физических и (или) юридических лиц, у которых отсутствуют пастбища, и перемещения его на предоставляемые пастбища (Приложение 5);

6) схему размещения поголовья сельскохозяйственных животных на отгонных пастбищах физических и (или) юридических лиц, не обеспеченных пастбищами, расположенными в Сарыоленском сельском округе (Приложение 6);

7) календарный график по использованию пастбищ, устанавливающий сезонные маршруты выпаса и передвижения сельскохозяйственных животных (Приложение 7).

План принят с учетом сведений о состоянии геоботанического обследования пастбищ, сведений о ветеринарно-санитарных объектах, данных о численности поголовья сельскохозяйственных животных с указанием их владельцев - пастбищепользователей, физических и (или) юридических лиц, данных о количестве гуртов, отар, табунов, сформированных по видам и половозрастным группам сельскохозяйственных животных, сведений о формировании поголовья сельскохозяйственных животных для выпаса на отгонных пастбищах, особенностей выпаса сельскохозяйственных животных на культурных и аридных пастбищах, сведений о сервитутах для прогона скота и иных данных, предоставленных государственными органами, физическими и (или) юридическими лицами.

Административный центр село Сарыолен.

Сарыоленский сельский округ занимает площадь 104449 гектара, в том числе: пашня - 8319 гектара, пастбища - 90681 гектара, сенокосы - 2337 гектара.

По категориям земель:

земли сельскохозяйственного назначения - 101337 гектаров;

земли населенных пунктов - 440 гектар;

земли промышленности, транспорта, связи, космической деятельности, обороны, национальной безопасности и иного несельскохозяйственного назначения - 1649 гектаров;

земли особо охраняемых природных территорий - 8 гектаров.

На 1 января 2023 года в Сарыоленском сельском округе количество сельскохозяйственных животных: крупный рогатый скот 5470 голов, в том числе маточный скот 4075 голов, мелкий рогатый скот 10560 головы, лошади 2513 головы.

В селе Барак батыр:

крупного рогатого скота - 1009 голов, мелкого рогатого скота - 698 голов, лошадей - 276 головы.

Площадь пастбищ села Барак батыр - 535 гектар.

В селе Бирлик:

крупного рогатого скота - 652 голов, мелкого рогатого скота - 421 голов, лошадей - 306 голов.

Площадь пастбищ села Бирлик - 3037 гектар.

В селе Сарыолен:

крупного рогатого скота - 1352 голов, мелкого рогатого скота - 1566 голов, лошадей - 465 голов.

Площадь пастбищ села Сарыолен - 9275,5 гектар (Таблица № 1).

Таблица № 1

№	Название населенных пунктов	Население				Сельский округ	Всего			
		КРС		МРС	Лошади		КРС		МРС	Лошади
		Всего	В том числе дойные коровы				Всего	В том числе дойные коровы		
1	Барак батыр	1009	877	698	276	Сарыоленский	3013	2559	2685	1047
2	Бирлик	652	524	421	306					
3	Сарыолен	1352	1158	1566	465					

Для ветеринарного обслуживания сельскохозяйственных животных и птиц в округе организован 1 ветеринарный пункт, 1 скотомогильник.

Для обеспечения сельскохозяйственных животных по Сарыоленскому сельскому округу имеется 90681 гектара пастбищных угодий.

На основании вышеизложенного, в соответствии со статьей 15 Закона Республики Казахстан "О пастбищах", в Сарыоленском сельском округе по содержанию маточного (дойного) поголовья сельскохозяйственных животных для нужд местного населения 12847 гектара, излишки пастбищных угодий составляют 9590 гектара (Таблица № 2).

Таблица № 2

№	Сельский округ	Площадь пастбищ, (га)	Наличие дойных коров (голов)	Норма потребности в пастбищах 1 гол, (га)	Потребность пастбищ, (га)	Излишки (га)
1	Сарыоленский	12847	2559	4,5	11515,5	1331,5

Для выпаса скота местных жителей Сарыуленского сельского округа передано 12847 гектара .

По выпасу других сельскохозяйственных животных местным населением имеется пастбищная площадь в размере 12847 га, норма нагрузки на голову КРС - 4,5 га/голову, мелкий рогатый скот - 0,9 га/голову, лошади - 5,4 га/голову (Таблица № 3).

Таблица № 3

№	Сельский округ	Население			Норма потребности в пастбищах 1 гол., (га)			Потребность пастбищ, (га)				Предоставлено для выпаса скота, (га)	Нехватка, (га)
		КРС	МРС	Лошади	КРС	МРС	Лошади	КРС	МРС	Лошади	Всего (га)		
1	Сарыуленский	3013	2685	1047	4,5	0,9	5,4	13558,5	2416,5	5653,8	21628,8	12847	8781,8

Сложившуюся потребность в пастбищных угодиях в размере 8781,8 гектар необходимо восполнить за счет выпаса сельскохозяйственных животных населением на отгонных пастбищах учетного квартала 05-072-032.

Поголовье в товариществах с ограниченной ответственностью (далее ТОО), крестьянских и фермерских хозяйствах Сарыуленского сельского округа составляет: крупного рогатого скота - 2457 голов, мелкого рогатого скота - 7875 голов, лошадей - 1466 головы.

Площадь пастбищ ТОО, крестьянских и фермерских хозяйств составляет 38912 га (Таблица № 4).

Таблица № 4

№	Наименование собственников земельных участков и землепользователей	Общая площадь (га)	Наличие по видам сельскохозяйственных животных			Норма потребности в пастбищах 1 гол., (га)			Потребность пастбищ, (га)			Всего
			КРС	МРС	Лошади	КРС	МРС	Лошади	КРС	МРС	Лошади	
I	ТОО, крестьянские и фермерские хозяйства	38912	2457	7875	1466	4,5	0,9	5,4	11056,2	7087,5	7916,4	26060,1

Итого								Излишки 12851,9
-------	--	--	--	--	--	--	--	-----------------

Расшифровка аббревиатур:

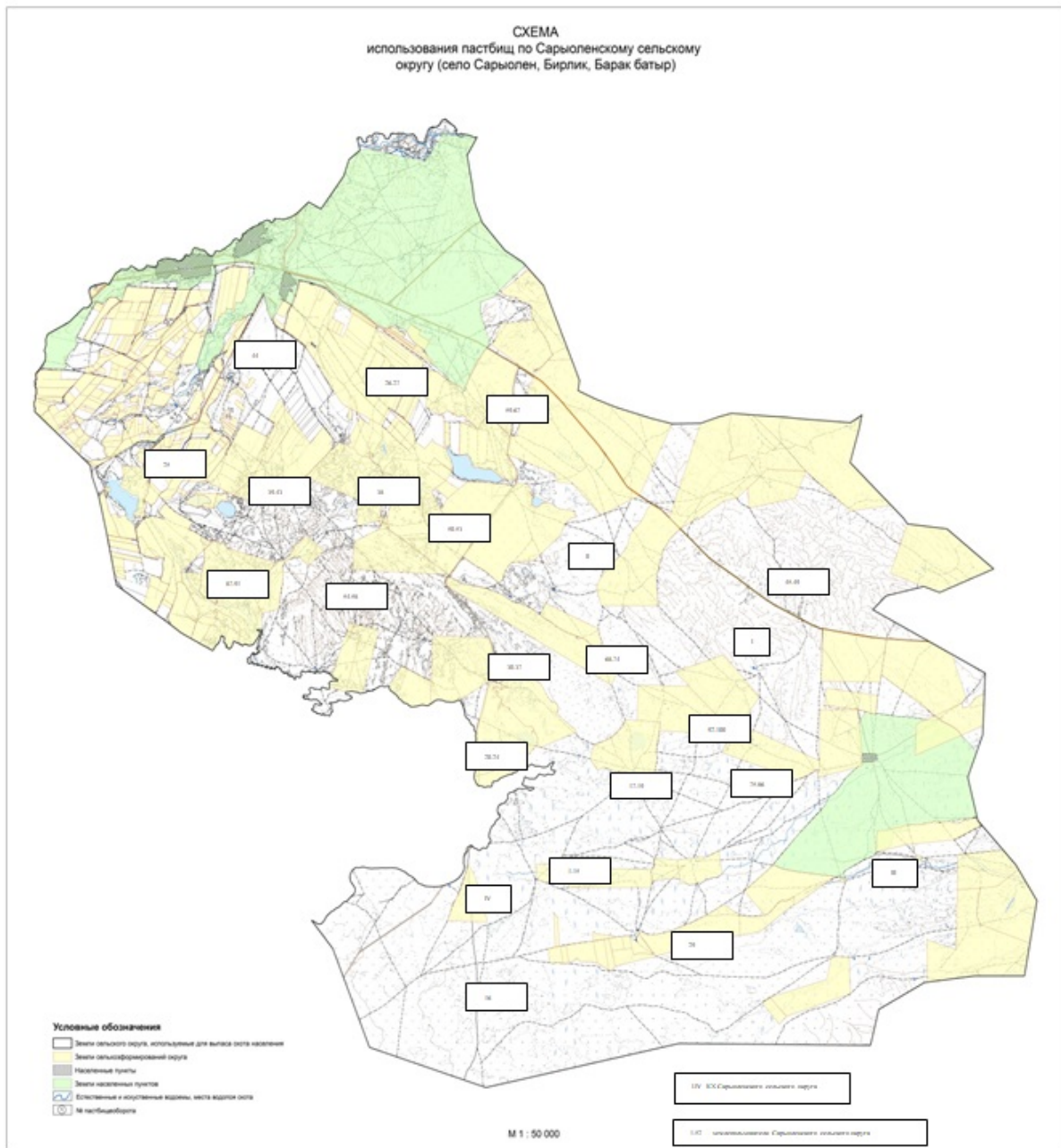
КРС – крупный рогатый скот;

МРС – мелкий рогатый скот;

КХ – крестьянское хозяйство.

Приложение 1
к плану по управлению
пастбищами и их использованию
по Сарыюленскому сельскому округу
на 2023-2024 годы

Схема (карта) расположения пастбищ на территории Сарыюленского сельского округа в разрезе категорий земель, собственников земельных участков и землепользователей на основании правоустанавливающих документов



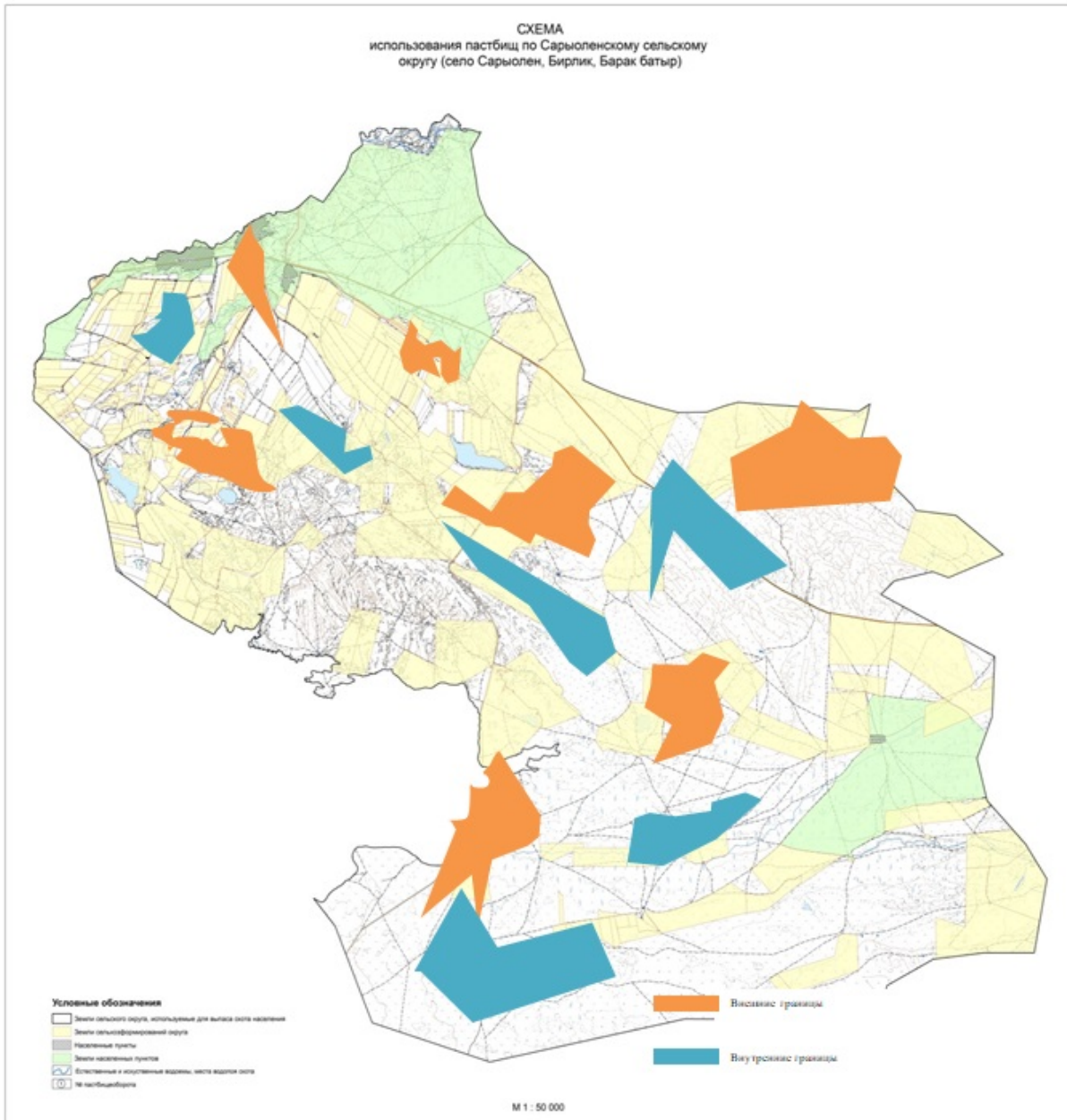
Приложение 2
к плану по управлению
пастбищами и их использованию
по Сарыюленскому сельскому округу
на 2023-2024 годы

Приемлемые схемы пастбищеоборотов

Годы	Участки		
	1	2	3
1	Выпас скота	Выпас скота	Отдых
2	Выпас скота	Отдых	Выпас скота

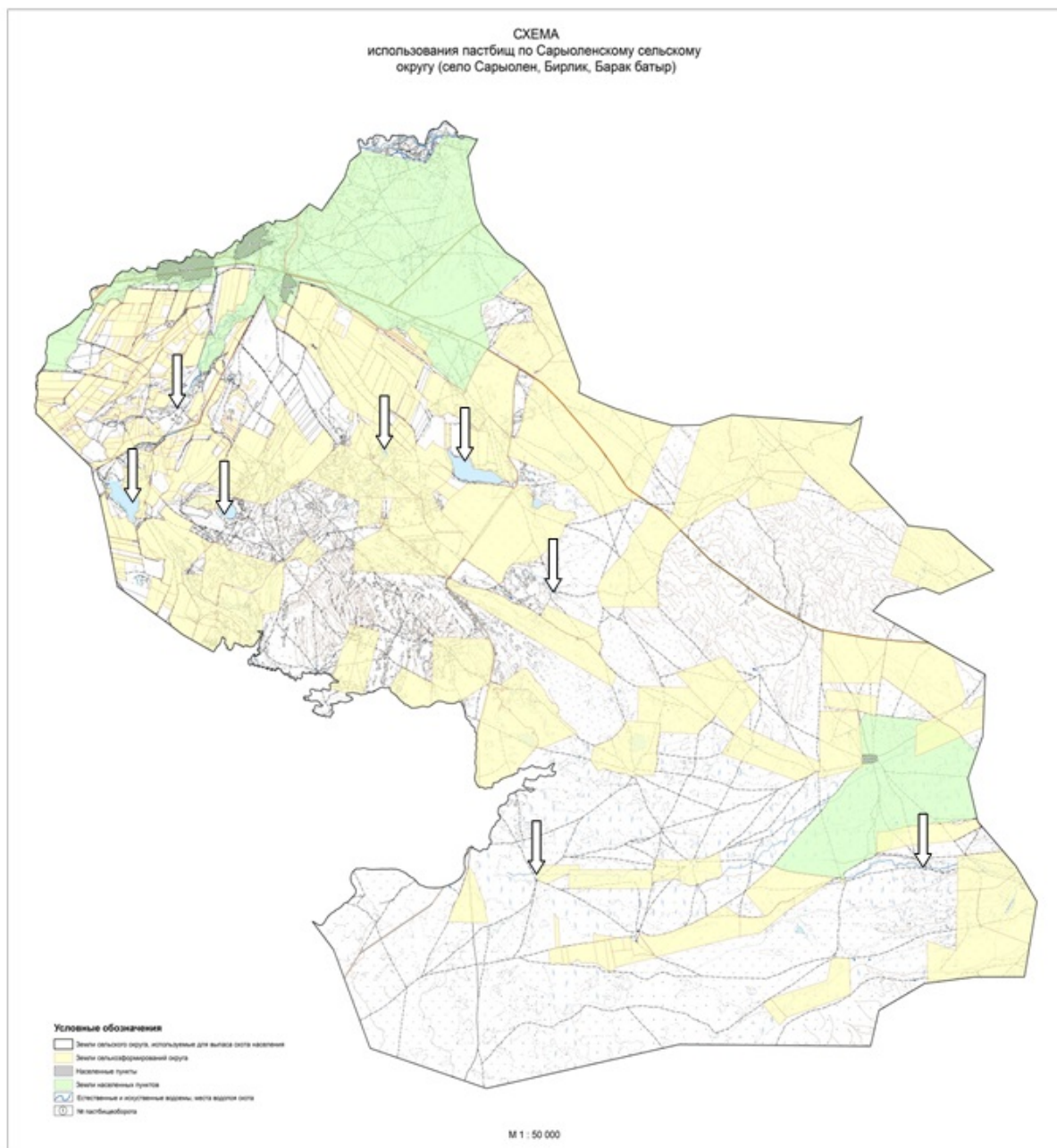
к плану по управлению
пастбищами и их использованию
по Сарыюленскому сельскому округу
на 2023-2024 годы

Карту с обозначением внешних и внутренних границ и площадей пастбищ, в том числе сезонных, объектов пастбищной инфраструктуры



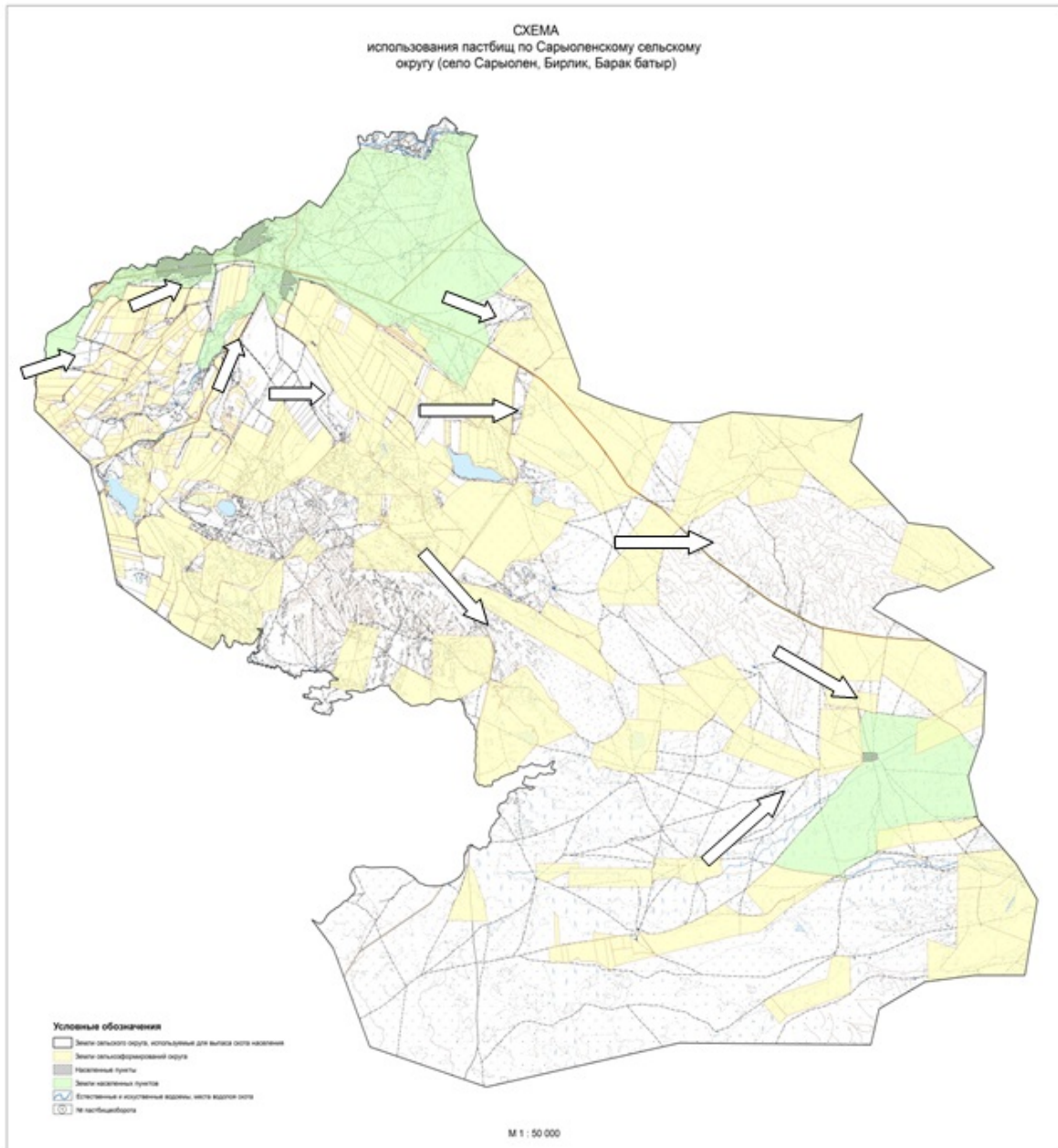
Приложение 4
к плану по управлению
пастбищами и их использованию
по Сарыюленскому сельскому округу
на 2023-2024 годы

Схема доступа пастбищных пользователей к источникам воды



Приложение 5
к плану по управлению
пастбищами и их использованию
по Сарыюленскому сельскому округу
на 2023-2024 годы

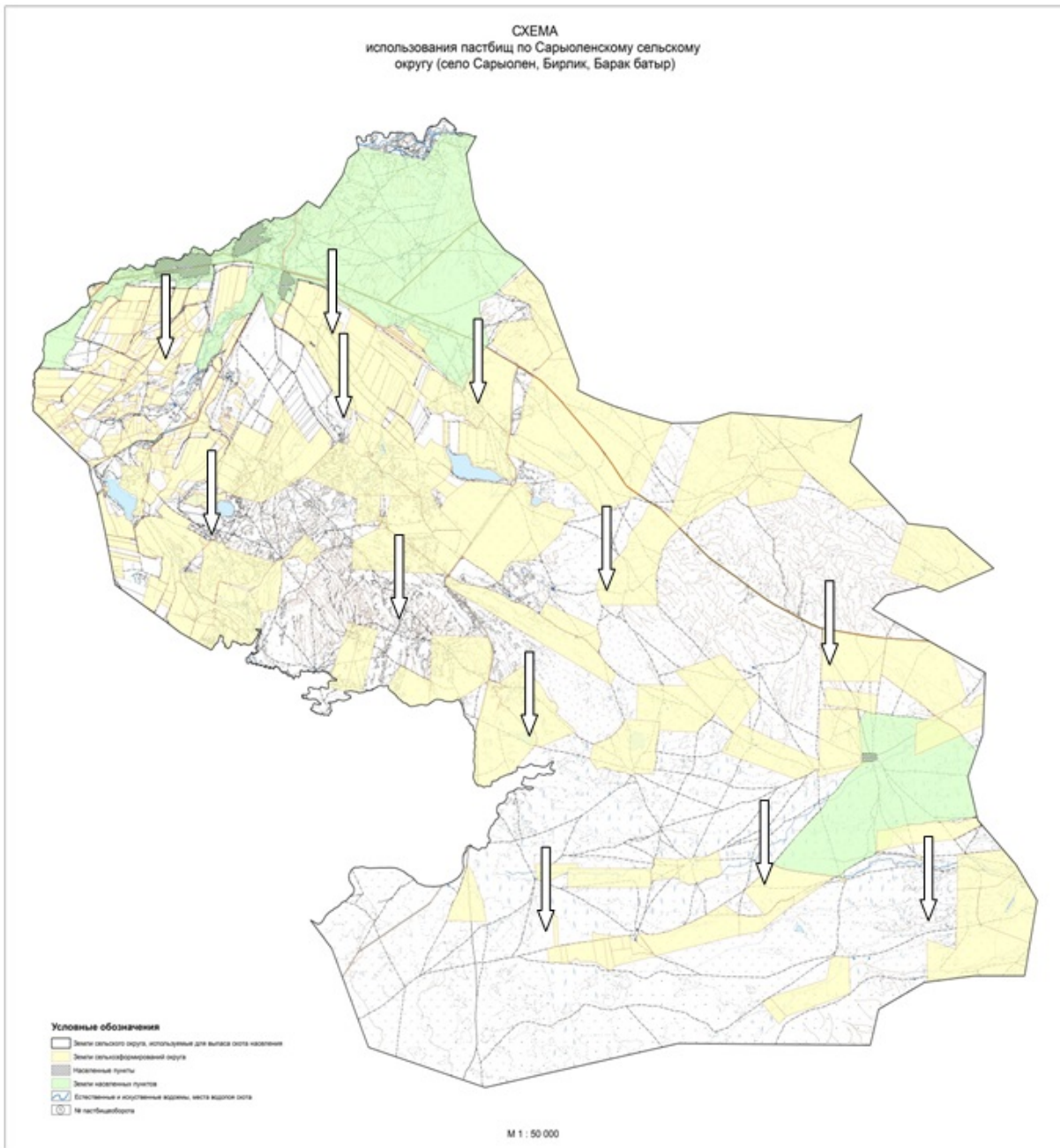
Схему перераспределения пастбищ для размещения поголовья сельскохозяйственных животных физических и юридических лиц, у которых отсутствуют пастбища, и перемещения его на предоставляемые пастбища



Приложение 6
к плану по управлению
пастбищами и их использованию
по Сарыоленскому сельскому округу
на 2023-2024 годы

Схема размещения поголовья сельскохозяйственных животных на отгонных пастбищах физических и (или) юридических лиц, не обеспеченных пастбищами

СХЕМА
использования пастбищ по Сарыоленскому сельскому
округу (село Сарыолен, Бирглик, Барак батыр)



Приложение 7
к плану по управлению
пастбищами и их использованию
по Сарыоленскому сельскому округу
на 2023-2024 годы

Календарный график по использованию пастбищ, устанавливающий сезонные направления выпаса и передвижения сельскохозяйственных животных

№	Название округа	Срок вывоза животных на пастбища	Срок возврата животных с пастбищ
1	Сарыоленский сельский округ	1 половина июня	1 половина сентября

© 2012. РГП на ПХВ «Институт законодательства и правовой информации Республики Казахстан»
Министерства юстиции Республики Казахстан