



Об утверждении Плана по управлению пастбищами и их использованию по Палатцынскому сельскому округу на 2023-2024 годы

Решение маслихата района Самар Восточно-Казахстанской области от 28 декабря 2023 года № 9-14/VIII

В соответствии со статьей 6 Закона Республики Казахстан "О местном государственном управлении и самоуправлении в Республике Казахстан", со статьями 8, 13 Закона Республики Казахстан "О пастбищах", маслихат района Самар РЕШИЛ:

1. Утвердить План по управлению пастбищами и их использованию по Палатцынскому сельскому округу на 2023-2024 годы, согласно приложению к настоящему решению.

2. Настоящее решение вводится в действие по истечении десяти календарных дней после дня его первого официального опубликования.

Председатель маслихата района Самар

Г. Шаймарданова

Приложение к решению
маслихата района Самар
от 28 декабря 2023 года
№ 9-14/VIII

План по управлению пастбищами и их использованию по Палатцынскому сельскому округу на 2023-2024 годы

Настоящий План по управлению пастбищами и их использованию по Палатцынскому сельскому округу на 2023-2024 годы (далее - План) разработан в соответствии с Законами Республики Казахстан от 23 января 2001 года "О местном государственном управлении и самоуправлении в Республике Казахстан", от 20 февраля 2017 года "О пастбищах", приказом Заместителя Премьер-Министра Республики Казахстан - Министра сельского хозяйства Республики Казахстан от 24 апреля 2017 года № 173 "Об утверждении Правил рационального использования пастбищ" (зарегистрирован в Реестре государственной регистрации нормативных правовых актов № 15090), приказом Министра сельского хозяйства Республики Казахстан от 14 апреля 2015 года № 3-3/332 "Об утверждении предельно допустимой нормы нагрузки на общую площадь пастбищ" (зарегистрирован в Реестре государственной регистрации нормативных правовых актов № 11064).

План принимается в целях рационального использования пастбищ, устойчивого обеспечения потребности в кормах и предотвращения процессов деградации пастбищ.

План содержит:

1) схему (карту) расположения пастбищ на территории Палатцынского сельского округа в разрезе категорий земель, собственников земельных участков и землепользователей на основании правоустанавливающих документов (приложение 1);

2) приемлемые схемы пастбищеоборотов (Приложение 2);

3) карту с обозначением внешних и внутренних границ и площадей пастбищ, в том числе сезонных, объектов пастбищной инфраструктуры (приложение 3);

4) схему доступа пастбищепользователей к водоисточникам (озерам, рекам, прудам, копаням, оросительным или обводнительным каналам, трубчатым или шахтным колодцам), составленную согласно норме потребления воды (Приложение 4);

5) схему перераспределения пастбищ для размещения поголовья сельскохозяйственных животных физических и (или) юридических лиц, у которых отсутствуют пастбища, и перемещения его на предоставляемые пастбища (Приложение 5);

6) схему размещения поголовья сельскохозяйственных животных на отгонных пастбищах физических и (или) юридических лиц, не обеспеченных пастбищами, расположенными при Палатцынском сельском округе (Приложение 6);

7) календарный график по использованию пастбищ, устанавливающий сезонные маршруты выпаса и передвижения сельскохозяйственных животных (приложение 7).

7-1) карту с обозначением внешних и внутренних границ и площадей пастбищ, необходимых для удовлетворения нужд населения для выпаса сельскохозяйственных животных личного подворья, в зависимости от местных условий и особенностей (приложение 7-1).

План принят с учетом сведений о состоянии геоботанического обследования пастбищ, сведений о ветеринарно-санитарных объектах, данных о численности поголовья сельскохозяйственных животных с указанием их владельцев - пастбищепользователей, физических и (или) юридических лиц, данных о количестве гуртов, отар, табунов, сформированных по видам и половозрастным группам сельскохозяйственных животных, сведений о формировании поголовья сельскохозяйственных животных для выпаса на отгонных пастбищах, особенностей выпаса сельскохозяйственных животных на культурных и аридных пастбищах, сведений о сервитутах для прогона скота и иных данных, предоставленных государственными органами, физическими и (или) юридическими лицами.

Общая площадь территории Палатцынского сельского округа - 98 277 гектар, из них пастбищные земли – 37 506 гектар.

Климат резко континентальный, зима относительно прохладная, лето жаркое и засушливое. Среднегодовая температура января - 20; - 28 ° С, в июле +16; + 29 ° С. Среднее количество осадков составляет 32 мм и 325 мм в год.

Растительность округа разнообразна, всего насчитывается более 1000 видов. Самые распространенные из них - кустарники.

Горный чернозем, чернозем обыкновенный, почва темно-коричневая. Толщина плодородного слоя почвы 38-80 см.

На территории Палатцынского сельского округа имеется 1 ветеринарный пункт, 3 скотомогильника

На 1 января 2023 года в Палатцынском сельском округе насчитывается крупного рогатого скота 1952 голов, мелкого рогатого скота 2386 голов, лошадей 1339 голов (таблица № 1).

Данные о численности поголовья сельскохозяйственных животных по Палатцынскому сельскому округу

Таблица № 1

№	Населенные пункты	население				Сельскохозяйственные формирования				Всего:			
		Крупный рогатый скот		Мелкий рогатый скот	Лошади	Крупный рогатый скот		Мелкий рогатый скот	Лошади	Крупный рогатый скот		Мелкий рогатый скот	Лошади
		всего	в том числе дойные			всего	в том числе дойные			всего	в том числе дойные		
1	Палатцынский с/о	1952	967	2386	1339	633	-	694	830	2585	967	3080	2169

Для обеспечения сельскохозяйственных животных пастбищными угодьями по Палатцынскому сельскому округу, имеются всего 37 506 га.

На основании вышеизложенного, согласно статьи 15 Закона Республики Казахстан от 20 февраля 2017 года "О пастбищах" для нужд местного населения Палатцынского сельского округа по содержанию маточного (дойного) поголовья сельскохозяйственных животных при имеющихся пастбищных угодьях населенных пунктов в размере 37 506 га, потребности в пастбищных угодьях нет (таблица № 2).

Таблица № 2

№	Населенный пункт	Площадь пастбищ, (га)	Наличие дойных коров (гол.)	Норма потребности пастбища 1 голову, (га)	Потребность пастбищ, (га)	Не обеспечено пастбищами (га)	Излишки, (га)
1	Палатцынский с/о	37506	967	6	5802		31704

Для выпаса скота местного населения Палатцынского сельского округа организовано 2 гурта: 1 гурт в западной части села, 1 гурт в северной части села.

Сформированные 37 506 га пастбищных угодий полностью достаточны по Палатцынскому сельскому округу.

Выпас других сельскохозяйственных животных местного населения при норме нагрузки на голову: крупный рогатый скот – 6 га, мелкий рогатый скот – 1,2 га, лошадей – 7,2 га, производится на отгонных пастбищах сельхозпроизводителей (таблица № 3).

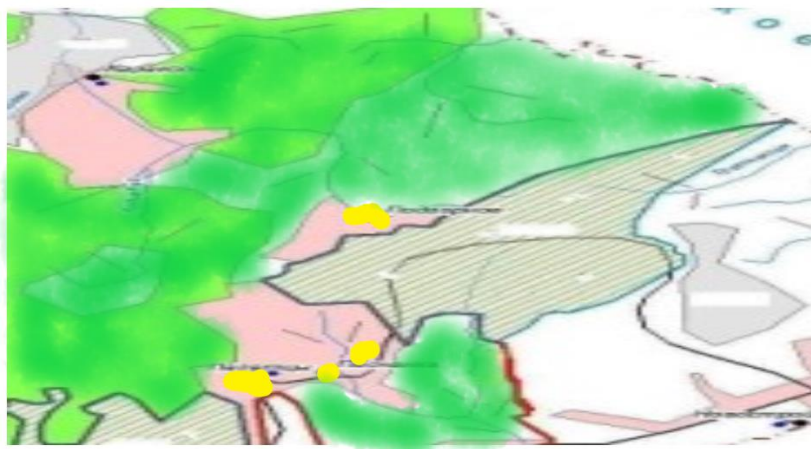
Таблица № 3

№	Населенные пункты	население			Норма потребности пастбищ на 1 гол., (га)			Потребность пастбищ,(га)			
		Крупный рогатый скот	Мелкий рогатый скот	Лошади	Крупный рогатый скот	Мелкий рогатый скот	Лошади	Крупный рогатый скот	Мелкий рогатый скот	Лошади	Итого (га)
1	Палатцынский с/о	1952	2386	1339	6	1,2	7,2	11712	2863,2	9640,8	24216

Пастбищных угодий по Палатцынскому сельскому округу достаточно.

Приложение 1
к Плану по управлению
пастбищами и их использованию
по Палатцынскому сельскому округу
на 2023-2024 годы

Схема (карта) расположения пастбищ на территории по Палатцынскому сельскому округу в разрезе категорий земель, собственников земельных участков и землепользователей на основании правоустанавливающих документов



Условные обозначения:



Границы сельских округов



Пастбища категории земель запаса и землепользователи



Пастбища категории земель населенных пунктов

Приложение 2
к Плану по управлению
пастбищами и их использованию
по Палатцынскому сельскому округу
на 2023-2024 годы

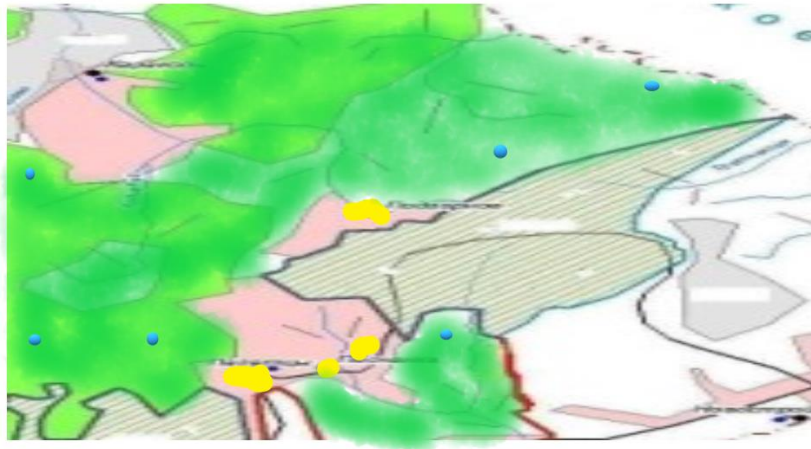
Приемлемые схемы пастбищеоборотов

Схема четырехпольного пастбищеоборота для одного гурта (табуна)

год	участки			
	1	2	3	4
2023	(В-Л-О)	(В-Л-О)	(В-Л-О)	отдых
2024	(В-Л-О)	(В-Л-О)	отдых	(В-Л-О)
(В-Л-О) весна-лето-осень				

Приложение 3
к Плану по управлению
пастбищами и их использованию
по Палатцынскому сельскому округу
на 2023-2024 годы

Карта с обозначением внешних и внутренних границ и площадей пастбищ, в том числе сезонных, объектов пастбищной инфраструктуры



Условные обозначения:



Границы сельских округов



Участки сезонных пастбищ во внутренних и внешних границах



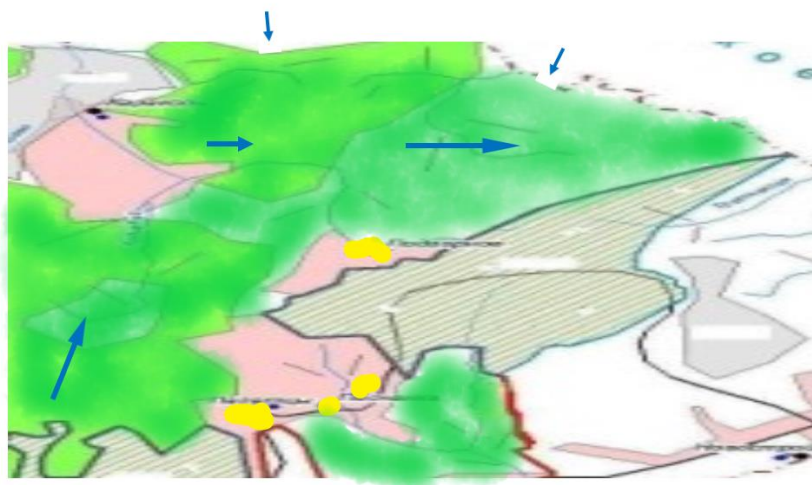
Пастбища категории земель населенных пунктов





водопой

Приложение 4
к Плану по управлению
пастбищами и их использованию
по Палатцынскому сельскому округу
на 2023-2024 годы

Схема доступа пастбищепользователей к водоисточникам (озерам, рекам, прудам, копаням, оросительным или обводнительным каналам, трубчатым или шахтным колодцам)

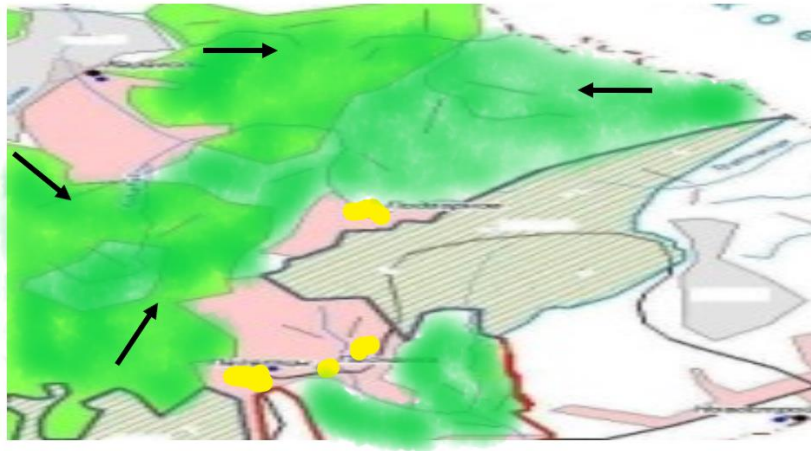


Условные обозначения:

-  - пастбища предоставленные сельхозпроизводителям и физическим лицам для выпаса скота;
-  - доступ пастбищепользователей к водоисточникам

Приложение 5
к Плану по управлению
пастбищами и их использованию
по Палатцынскому сельскому округу
на 2023-2024 годы

Схема перераспределения пастбищ для размещения поголовья сельскохозяйственных животных физических и (или) юридических лиц, у которых отсутствуют пастбища, и перемещения его на предоставляемые пастбища

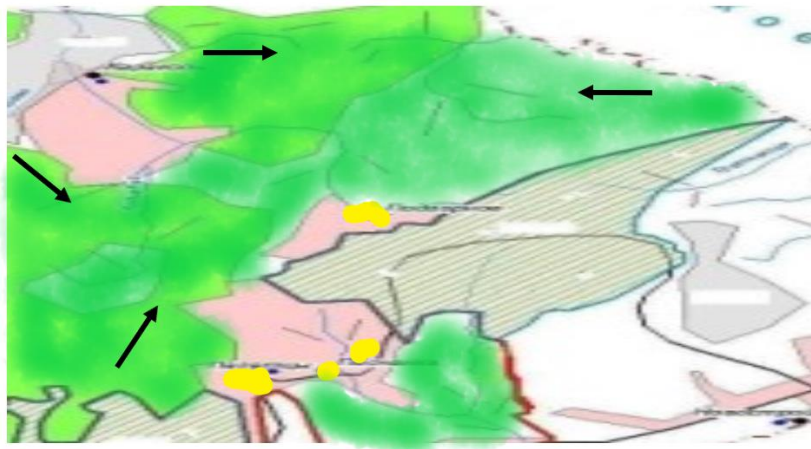


Условные обозначения:

- Схема размещения поголовья сельскохозяйственных животных на отгонных пастбищах физических и (или) юридических лиц не обеспеченных пастбищами

Приложение 6
к Плану по управлению
пастбищами и их использованию
по Палатцынскому сельскому округу
на 2023-2024 годы

Схема размещения поголовья сельскохозяйственных животных на отгонных пастбищах физических и (или) юридических лиц, не обеспеченных пастбищами, расположенными при Палатцынском сельском округе



Условные обозначения:

→ Схема размещения поголовья сельскохозяйственных животных на отгонных пастбищах физических и (или) юридических лиц не обеспеченных пастбищами

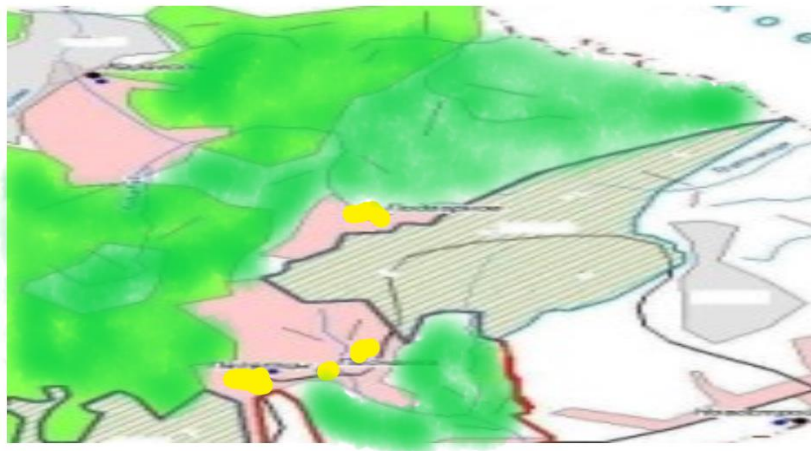
Приложение 7
к Плану по управлению
пастбищами и их использованию
по Палатцынскому сельскому округу
на 2023-2024 годы

Календарный график по использованию пастбищ, устанавливающий сезонные маршруты выпаса и передвижения сельскохозяйственных животных

Населенный пункт	Срок выгона скота на отгонные пастбища	Срок возврата животных с отгонных пастбищ
Палатцынский сельский округ	апрель - май	сентябрь - октябрь

Приложение 7-1
к Плану по управлению
пастбищами и их использованию
по Палатцынскому сельскому округу
на 2023-2024 годы

Карта с обозначением внешних и внутренних границ и площадей пастбищ, необходимых для удовлетворения нужд населения для выпаса сельскохозяйственных животных личного подворья, в зависимости от местных условий и особенностей



Условные обозначения:



Границы сельских округов



Пастбища категории земель запаса



Пастбища категории земель населенных пунктов

© 2012. РГП на ПХВ «Институт законодательства и правовой информации Республики Казахстан»
Министерства юстиции Республики Казахстан