



## **Об утверждении Плана по управлению пастбищами и их использованию по Самарскому сельскому округу на 2023-2024 годы**

Решение маслихата района Самар Восточно-Казахстанской области от 28 декабря 2023 года № 9-15/VIII

В соответствии со статьей 6 Закона Республики Казахстан "О местном государственном управлении и самоуправлении в Республике Казахстан", со статьями 8, 13 Закона Республики Казахстан "О пастбищах", маслихат района Самар РЕШИЛ:

1. Утвердить План по управлению пастбищами и их использованию по Самарскому сельскому округу на 2023-2024 годы, согласно приложению к настоящему решению.
2. Настоящее решение вводится в действие по истечении десяти календарных дней после дня его первого официального опубликования.

*Председатель маслихата района Самар*

*Г. Шаймарданова*

Приложение к решению  
маслихата района Самар  
от 28 декабря 2023 года  
№ 9-15/VIII

## **План по управлению пастбищами и их использованию по Самарскому сельскому округу на 2023-2024 годы**

Настоящий План по управлению пастбищами и их использованию по Самарскому сельскому округу на 2023-2024 годы (далее - План) разработан в соответствии с Законами Республики Казахстан от 23 января 2001 года "О местном государственном управлении и самоуправлении в Республике Казахстан", от 20 февраля 2017 года "О пастбищах", приказом Заместителя Премьер-Министра Республики Казахстан - Министра сельского хозяйства Республики Казахстан от 24 апреля 2017 года № 173 "Об утверждении Правил рационального использования пастбищ" (зарегистрирован в Реестре государственной регистрации нормативных правовых актов № 15090), приказом Министра сельского хозяйства Республики Казахстан от 14 апреля 2015 года № 3-3/332 "Об утверждении предельно допустимой нормы нагрузки на общую площадь пастбищ" (зарегистрирован в Реестре государственной регистрации нормативных правовых актов № 11064).

План принимается в целях рационального использования пастбищ, устойчивого обеспечения потребности в кормах и предотвращения процессов деградации пастбищ.

План содержит:

1) схему (карту) расположения пастбищ на территории Самарского сельского округа в разрезе категорий земель, собственников земельных участков и землепользователей на основании правоустанавливающих документов (приложение 1);

2) приемлемые схемы пастбищеоборотов (Приложение 2);

3) карту с обозначением внешних и внутренних границ и площадей пастбищ, в том числе сезонных, объектов пастбищной инфраструктуры (приложение 3);

4) схему доступа пастбищепользователей к водоисточникам (озерам, рекам, прудам, копаням, оросительным или обводнительным каналам, трубчатым или шахтным колодцам), составленную согласно норме потребления воды (Приложение 4);

5) схему перераспределения пастбищ для размещения поголовья сельскохозяйственных животных физических и (или) юридических лиц, у которых отсутствуют пастбища, и перемещения его на предоставляемые пастбища (Приложение 5);

6) схему размещения поголовья сельскохозяйственных животных на отгонных пастбищах физических и (или) юридических лиц, не обеспеченных пастбищами, расположенными при Самарском сельском округе (Приложение 6);

7) календарный график по использованию пастбищ, устанавливающий сезонные маршруты выпаса и передвижения сельскохозяйственных животных (приложение 7).

7-1) карту с обозначением внешних и внутренних границ и площадей пастбищ, необходимых для удовлетворения нужд населения для выпаса сельскохозяйственных животных личного подворья, в зависимости от местных условий и особенностей (приложение 7-1).

План принят с учетом сведений о состоянии геоботанического обследования пастбищ, сведений о ветеринарно-санитарных объектах, данных о численности поголовья сельскохозяйственных животных с указанием их владельцев - пастбищепользователей, физических и (или) юридических лиц, данных о количестве гуртов, отар, табунов, сформированных по видам и половозрастным группам сельскохозяйственных животных, сведений о формировании поголовья сельскохозяйственных животных для выпаса на отгонных пастбищах, особенностей выпаса сельскохозяйственных животных на культурных и аридных пастбищах, сведений о сервитутах для прогона скота и иных данных, предоставленных государственными органами, физическими и (или) юридическими лицами.

Общая площадь территории Самарского сельского округа - 103 640 гектар, из них пастбищные земли – 42 373 гектар.

Климат резко континентальный, зима относительно прохладная, лето жаркое и засушливое. Среднегодовая температура января - 20; - 28 ° С, в июле +16; + 29 ° С. Среднее количество осадков составляет 32 мм и 325 мм в год.

Растительность округа разнообразна, всего насчитывается более 1000 видов. Самые распространенные из них - кустарники.

Горный чернозем, чернозем обыкновенный, почва темно-коричневая. Толщина плодородного слоя почвы 38-80 см.

На территории Самарского сельского округа имеется 1 ветеринарный пункт, скотомогильник не имеется.

На 1 января 2023 года в Самарском сельском округе насчитывается крупного рогатого скота 4200 голов, мелкого рогатого скота 5500 голов, лошадей 1456 голов (таблица № 1).

### Данные о численности поголовья сельскохозяйственных животных по Самарскому сельскому округу

Таблица № 1

№	Населенные пункты	население				Сельскохозяйственные формирования				Всего:			
		Крупный рогатый скот		Мелкий рогатый скот	Лошади	Крупный рогатый скот		Мелкий рогатый скот	Лошади	Крупный рогатый скот		Мелкий рогатый скот	Лошади
		всего	в том числе дойные			всего	в том числе дойные			всего	в том числе дойные		
1	Самарский с/о	4200	1245	5500	1456	1210	542	598	913	5410	1782	6098	2369

Для обеспечения сельскохозяйственных животных пастбищными угодьями по Самарскому сельскому округу, имеются всего 42 373 га.

На основании вышеизложенного, согласно статьи 15 Закона Республики Казахстан от 20 февраля 2017 года "О пастбищах" для нужд местного населения Самарского сельского округа по содержанию маточного (дойного) поголовья сельскохозяйственных животных при имеющихся пастбищных угодьях населенных пунктов в размере 42 373 га, потребности в пастбищных угодьях нет (таблица № 2).

Таблица № 2

№	Населенный пункт	Площадь пастбищ, (га)	Наличие дойных коров (гол.)	Норма потребности пастбищна 1 голову, (га)	Потребность пастбищ, (га)	Не обеспечено пастбищами (га)	Излишки, (га)
1	Самарский с/о	42373	1782	6	10692	-	31681

Для выпаса скота местного населения Самарского сельского округа организовано 2 гурта: 1 гурт в западной части села, 1 гурт в северной части села.

Сформированные 42 373 га пастбищных угодий полностью достаточны по Самарскому сельскому округу.

Выпас других сельскохозяйственных животных местного населения при норме нагрузки на голову: крупный рогатый скот – 6 га, мелкий рогатый скот – 1,2 га, лошадей – 7,2 га, производится на отгонных пастбищах сельхозпроизводителей ( таблица № 3).

Таблица № 3

№	Населенные пункты	население			Норма потребности пастбищ на 1 гол., (га)			Потребность пастбищ,(га)			
		Крупный рогатый скот	Мелкий рогатый скот	Лошади	Крупный рогатый скот	Мелкий рогатый скот	Лошади	Крупный рогатый скот	Мелкий рогатый скот	Лошади	Итого (га)
1	Самарский с/о	4200	5500	1456	6	1,2	7,2	25200	6600	10483,2	42283,2

Пастбищных угодий по Самарскому сельскому округу достаточно.

Приложение 1  
к Плану по управлению пастбищами и их использованию по Самарскому сельскому округу на 2023-2024 годы

**Схема (карта) расположения пастбищ на территории по Самарскому сельскому округу в разрезе категорий земель, собственников земельных участков и землепользователей на основании правоустанавливающих документов**



Условные обозначения:



Границы сельских округов



Пастбища категории земель запаса и землепользователи



Пастбища категории земель населенных пунктов

Приложение 2  
к Плану по управлению  
пастбищами и их использованию  
по Самарскому сельскому округу  
на 2023-2024 годы

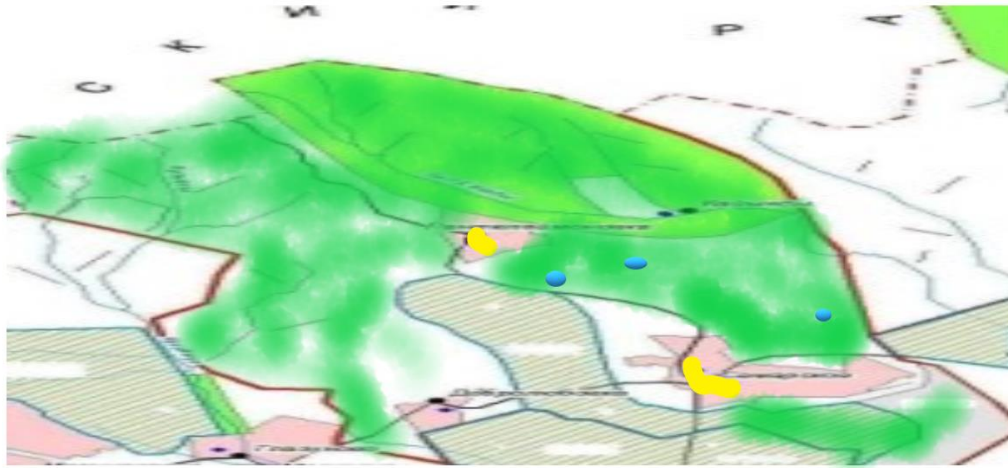
## Приемлемые схемы пастбищеоборотов

### Схема четырехпольного пастбищеоборота для одного гурта (табуна)





год	участки			
	1	2	3	4
2022	(В-Л-О)	(В-Л-О)	(В-Л-О)	отдых
2023	(В-Л-О)	(В-Л-О)	отдых	(В-Л-О)
(В-Л-О) весна-лето-осень				

Приложение 3  
к Плану по управлению  
пастбищами и их использованию  
по Самарскому сельскому округу  
на 2023-2024 годы

## Карта с обозначением внешних и внутренних границ и площадей пастбищ, в том числе сезонных, объектов пастбищной инфраструктуры

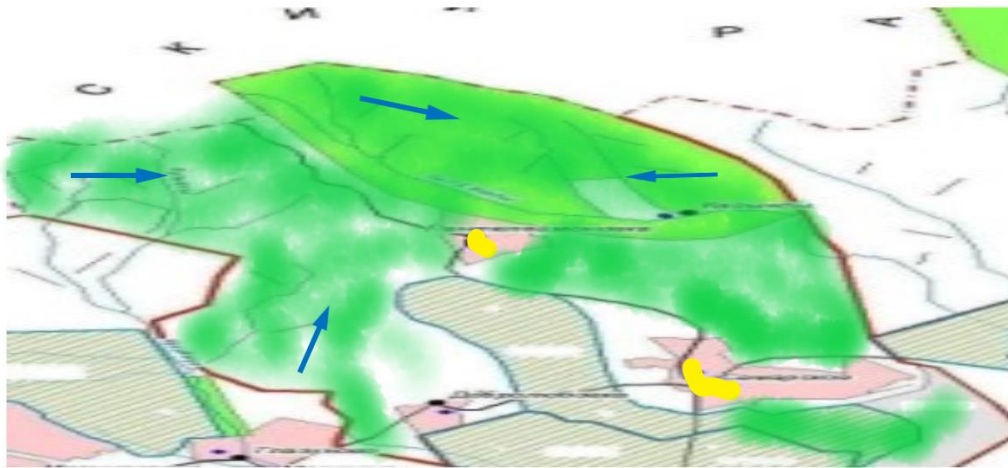


Условные обозначения:



-  Границы сельских округов
-  Участки сезонных пастбищ во внутренних и внешних границах
-  Пастбища категории земель населенных пунктов
-  водопой

Приложение 4  
к Плану по управлению  
пастбищами и их использованию  
по Самарскому сельскому округу  
на 2023-2024 годы

**Схема доступа пастбищепользователей к водоисточникам (озерам, рекам, прудам, копаням, оросительным или обводнительным каналам, трубчатым или шахтным колодцам)**



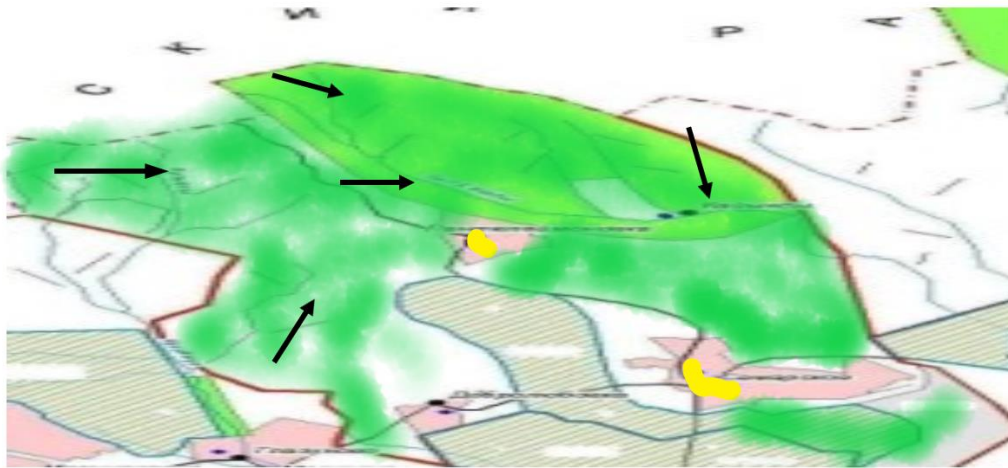
Условные обозначения:

-  - пастбища предоставленные сельхозпроизводителям и физическим лицам для выпаса скота;
-  - доступ пастбищепользователей к водоемам

Приложение 5  
к Плану по управлению  
пастбищами и их использованию  
по Самарскому сельскому округу  
на 2023-2024 годы

**Схема перераспределения пастбищ для размещения поголовья сельскохозяйственных животных физических и (или) юридических лиц, у которых отсутствуют пастбища, и перемещения его на предоставляемые пастбища**





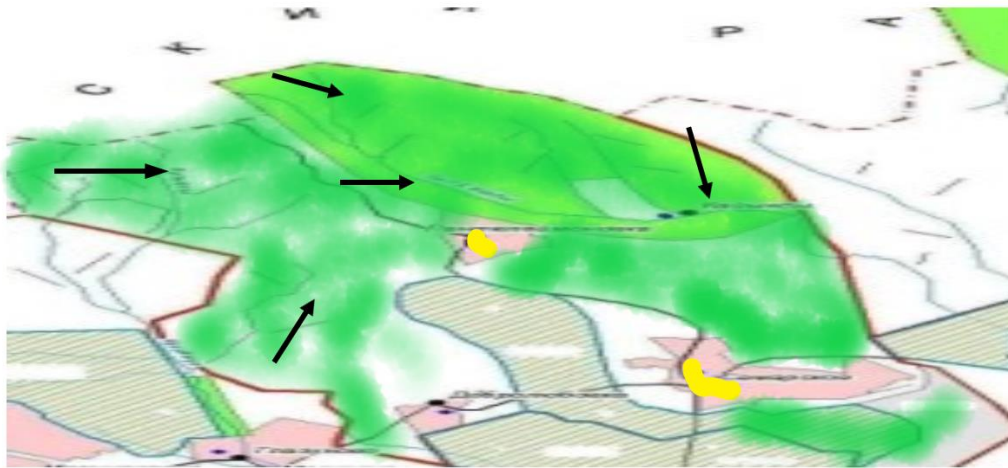
Условные обозначения:

- Схема размещения поголовья сельскохозяйственных животных на отгонных пастбищах физических и (или) юридических лиц не обеспеченных пастбищами

Приложение 6  
к Плану по управлению  
пастбищами и их использованию  
по Самарскому сельскому округу  
на 2023-2024 годы

**Схема размещения поголовья сельскохозяйственных животных на отгонных пастбищах физических и (или) юридических лиц, не обеспеченных пастбищами, расположенными при Самарском сельском округ**





Условные обозначения:

- Схема размещения поголовья сельскохозяйственных животных на отгонных пастбищах физических и (или) юридических лиц не обеспеченных пастбищами

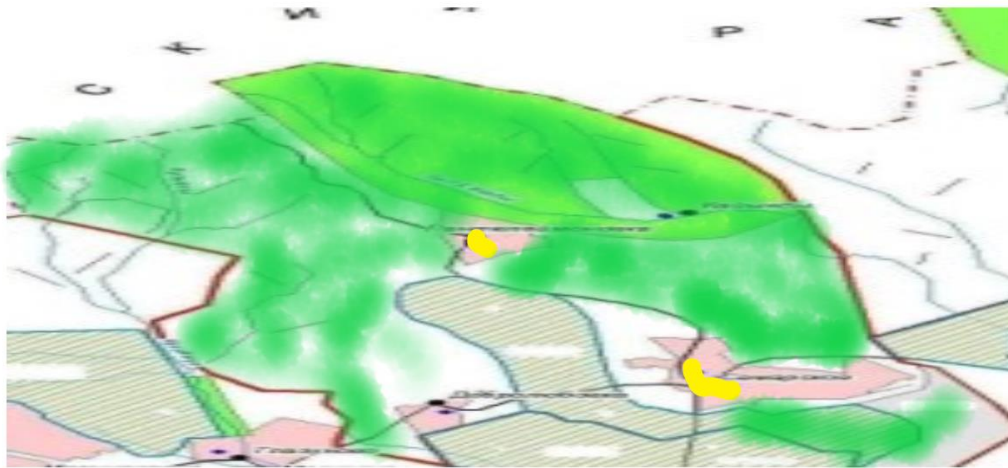
Приложение 7  
 к Плану по управлению  
 пастбищами и их использованию  
 по Самарскому сельскому округу  
 на 2023-2024 годы

**Календарный график по использованию пастбищ, устанавливающий сезонные маршруты выпаса и передвижения сельскохозяйственных животных**

Населенный пункт	Срок выгона скота на отгонные пастбища	Срок возврата животных с отгонных пастбищ
Самарский сельский округ	апрель - май	сентябрь - октябрь

Приложение 7-1  
 к Плану по управлению  
 пастбищами и их использованию  
 по Самарскому сельскому округу  
 на 2023-2024 годы

**Карта с обозначением внешних и внутренних границ и площадей пастбищ, необходимых для удовлетворения нужд населения для выпаса сельскохозяйственных животных личного подворья, в зависимости от местных условий и особенностей**



Условные обозначения:



Границы сельских округов



Пастбища категории земель запаса



Пастбища категории земель населенных пунктов

© 2012. РГП на ПХВ «Институт законодательства и правовой информации Республики Казахстан»  
Министерства юстиции Республики Казахстан