



Об утверждении Плана по управлению пастбищами и их использованию по городу Уральск на 2023-2024 годы

Решение Уральского городского маслихата Западно-Казахстанской области от 20 сентября 2023 года № 5-5

В соответствии с Законом Республики Казахстан "О местном государственном управлении и самоуправлении в Республике Казахстан" и Законом Республики Казахстан "О пастбищах" Уральский городской маслихат РЕШИЛ:

1. Утвердить План по управлению пастбищами и их использованию по городу Уральск на 2023-2024 годы согласно приложению к настоящему решению.

2. Настоящее решение вводится в действие со дня первого официального опубликования.

Председатель Уральского городского маслихата

Е.Калиев

Приложение
к решению Уральского
городского маслихата
от 20 сентября 2023 года № 5-5

План по управлению пастбищами и их использованию по городу Уральск на 2023-2024 годы

Настоящий План по управлению пастбищами и их использованию по городу Уральск на 2023-2024 годы (далее – План) разработан в соответствии с Законом Республики Казахстан "О пастбищах", приказом заместителя Премьер-Министра Республики Казахстан – Министра сельского хозяйства Республики Казахстан от 24 апреля 2017 года №173 "Об утверждении Правил рационального использования пастбищ" (зарегистрирован в Реестре государственной регистрации нормативных правовых актов под №15090), приказом Министра сельского хозяйства Республики Казахстан от 14 апреля 2015 года №3-3/332 "Об утверждении предельно допустимой нормы нагрузки на общую площадь пастбищ" (зарегистрирован в Реестре государственной регистрации нормативных правовых актов под №11064).

План принимается в целях рационального использования пастбищ, устойчивого обеспечения потребности в кормах и предотвращения процессов деградации пастбищ.

План содержит:

1) схему (карту) расположения пастбищ на территории административно-территориальной единицы в разрезе категорий земель, собственников земельных участков и землепользователей на основании правоустанавливающих документов, согласно приложению 1 к настоящему Плану;

2) приемлемые схемы пастбищеоборотов, согласно приложению 2 к настоящему Плану;

3) карту с обозначением внешних и внутренних границ и площадей пастбищ, в том числе сезонных, объектов пастбищной инфраструктуры, согласно приложению 3 к настоящему Плану;

4) схему доступа пастбищепользователей к водоисточникам (озерам, рекам, прудам, копаням, оросительным или обводнительным каналам, трубчатым или шахтным колодцам), составленную согласно норме потребления воды, согласно приложению 4 к настоящему Плану;

5) схему перераспределения пастбищ для размещения поголовья сельскохозяйственных животных физических и (или) юридических лиц, у которых отсутствуют пастбища, и перемещения его на предоставляемые пастбища, согласно приложению 5 к настоящему Плану;

6) схему размещения поголовья сельскохозяйственных животных на отгонных пастбищах физических и (или) юридических лиц, не обеспеченных пастбищами, расположенными при городе районного значения, поселке, селе, сельском округе, согласно приложению 6 к настоящему Плану;

7) календарный график по использованию пастбищ, устанавливающий сезонные маршруты выпаса и передвижения сельскохозяйственных животных, согласно приложению 7 к настоящему Плану;

8) карту с обозначением внешних и внутренних границ и площадей пастбищ, необходимых для удовлетворения нужд населения для выпаса сельскохозяйственных животных личного подворья, в зависимости от местных условий и особенностей, согласно приложению 8 к настоящему Плану;

9) иные требования, необходимые для рационального использования пастбищ на соответствующей административно-территориальной единице.

План принят с учетом сведений о состоянии геоботанического обследования пастбищ, сведений о ветеринарно-санитарных объектах, данных о численности поголовья сельскохозяйственных животных с указанием их владельцев – пастбищепользователей, физических и (или) юридических лиц, данных о количестве гуртов, отар, табунов, сформированных по видам и половозрастным группам сельскохозяйственных животных, сведений о формировании поголовья сельскохозяйственных животных для выпаса на отгонных пастбищах, особенностей выпаса сельскохозяйственных животных на культурных и аридных пастбищах, сведений о сервитутах для прогона скота и иных данных, предоставленных государственными органами, физическими и (или) юридическими лицами.

По административно-территориальному делению в городе Уральск имеются 1 город, 3 поселка, 1 сельский округ, 9 сельских населенных пунктов.

Общая площадь территории города Уральск 73 133 га, из них пастбищные земли 13 006 га, обводняемые земли – 11 868 га.

По категориям земли подразделяются на:

земли сельскохозяйственного назначения – 48 178 га;

земли населенных пунктов – 10 933 га;

земли промышленности, транспорта, связи, для нужд космической деятельности, обороны, национальной безопасности и иного несельскохозяйственного назначения – 2 878 га;

земли водного фонда – 239 га;

земли лесного фонда – 7001 га;

земли запаса – 3 744 га.

Климат города резко континентальный, зима сравнительно холодная, лето жаркое и засушливое. Среднегодовая температура воздуха в январе – -14; -18°C, иногда опускается до -40°C, в июле – +22; +33°C, иногда поднимается до +39°C. Средний размер осадков составляет 190-350 мм.

Растительный покров городских земель разнообразный, самые распространенные из них зерновые и астровые травы.

Почвы темно-каштановые.

Толщина плодородной почвы 40-50 см.

В настоящее время на территории города насчитывается 3 727 голов крупного рогатого скота, 6 853 голов мелкого рогатого скота, 821 голов лошадей.

В связи с ростом поголовья скота на личных подворьях на территории города наблюдается нехватка 32 898 га пастбищных земель, в том числе в Желаевском сельском округе 431 га, поселке Круглоозерное 11 420 га, поселке Зачаганск 4 800 га, поселке Деркул 16 247 га.

Для решения этих проблем необходимо за счет рационального предоставления пастбищных угодий из государственного фонда, увеличения площади пастбищ земель населенных пунктов и возврата неиспользуемых по назначению земельных участков для государственных нужд.

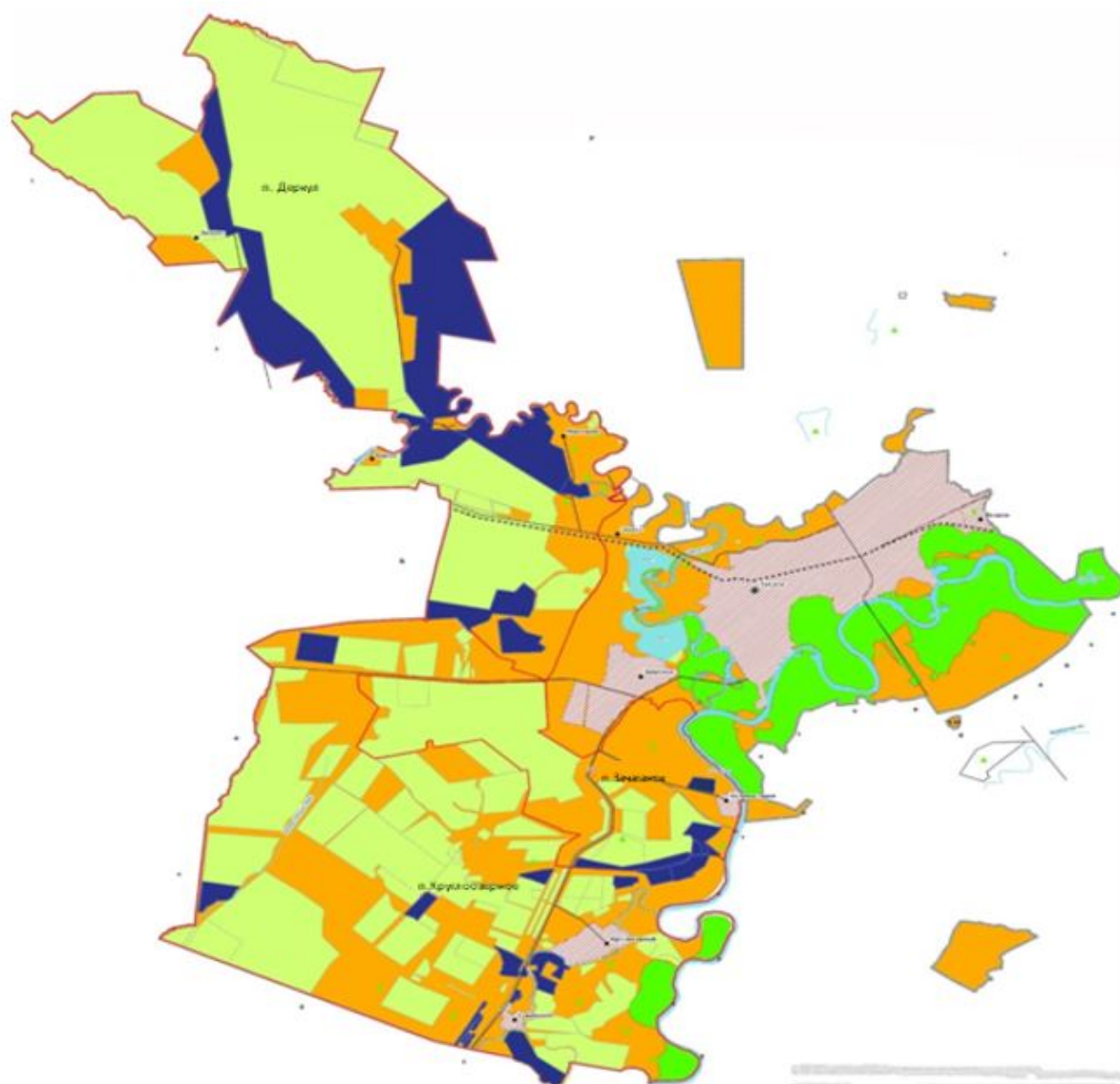
А также, необходимо проведение работы по переводу сельскохозяйственных угодий из одного вида в другой, то есть переводу с пашни на пастбищные угодья.

Сведения о ветеринарно-санитарных объектах

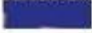



Порядковый номер	Населенный пункт	Ветеринарный пункт	Пункты купания	Пункты осеменения	Скотомогильник
1	город Уральск	1	-	-	4
Всего		1	-	-	4

Приложение 1
к Плану по управлению

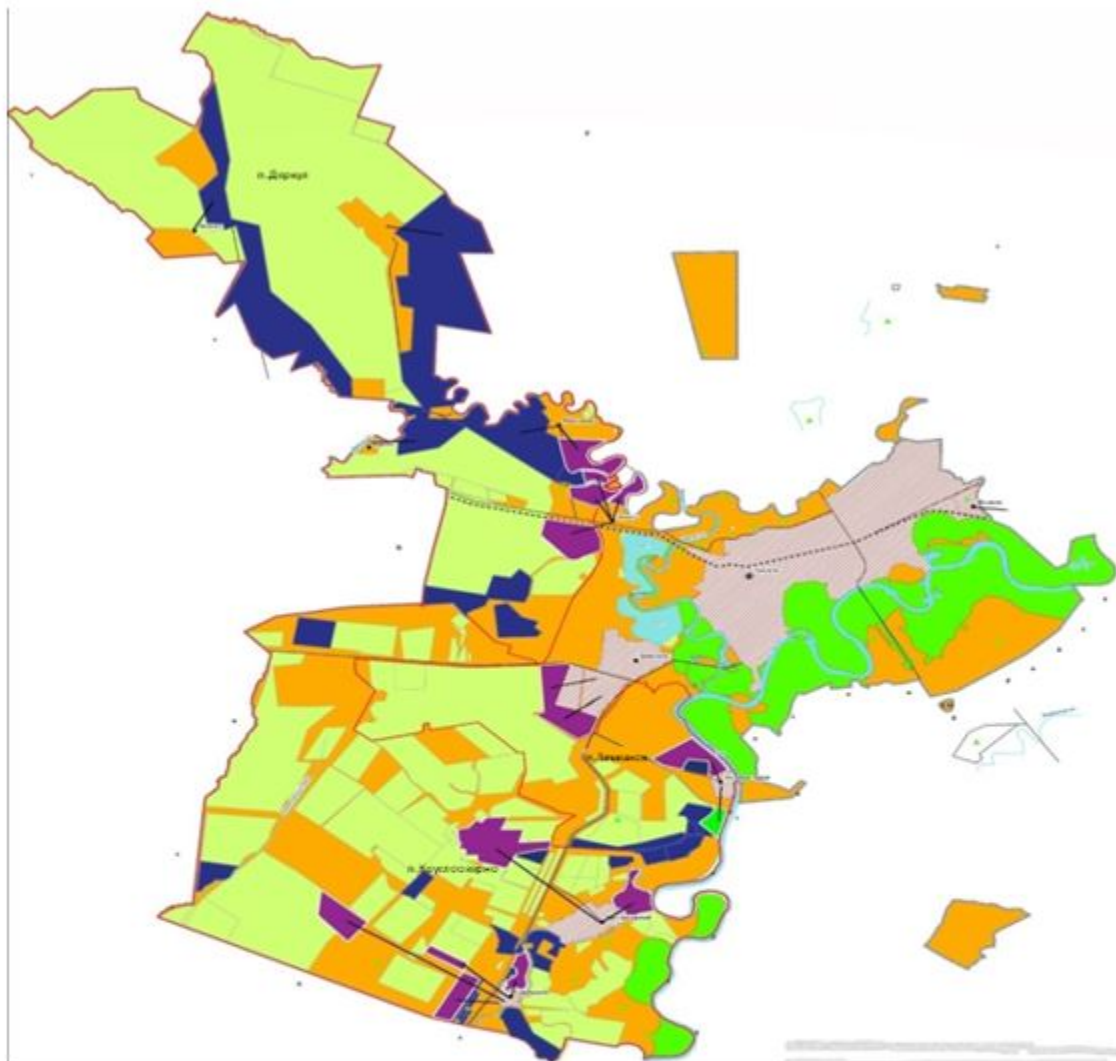
Схема (карта) расположения пастбищ на территории административно-территориальной единицы в разрезе категорий земель, собственников земельных участков и землепользователей на основании правоустанавливающих документов








Условные обозначения:

-  пастбища на территории административно-территориальной единицы в разрезе собственников земельных участков и землепользователей
-  граница города, поселков и сельского округа
-  граница города, поселков и сельского округа
-  лесной массив

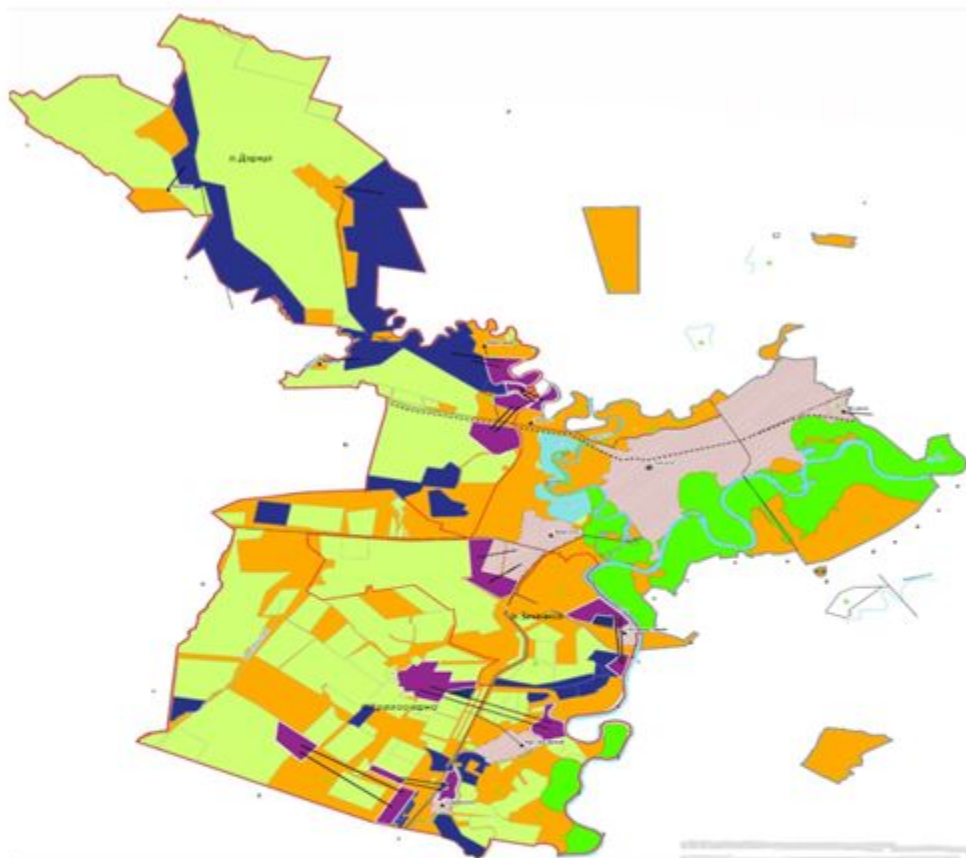
Приемлемые схемы пастбищеоборотов









Условные обозначения:

-  пастбища на территории административно-территориальной единицы в разрезе собственников земельных участков и землепользователей
-  граница города, поселков и сельского округа
-  граница города, поселков и сельского округа пастбища населения в населенных пунктах
-  направление сезонных пастбищ
-  лесной массив

Карта с обозначением внешних и внутренних границ и площадей пастбищ, в том числе сезонных, объектов пастбищной инфраструктуры

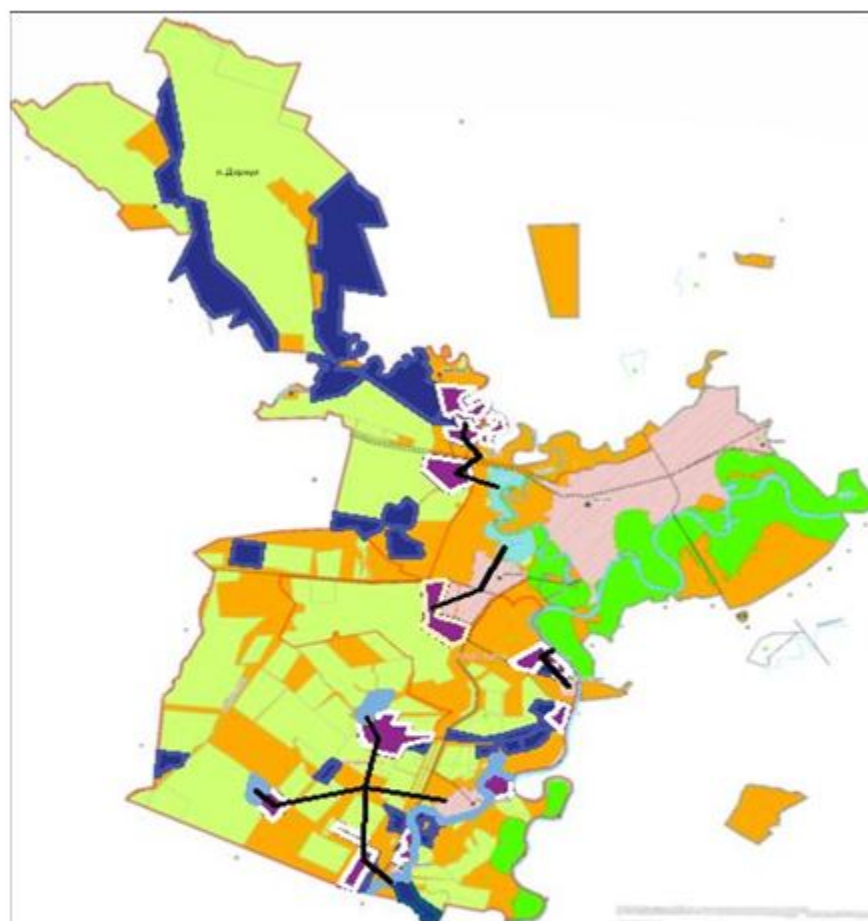


Условные обозначения:







-  пастбища на территории административно-территориальной единицы в разрезе собственников земельных участков и землепользователей
-  граница города, поселков и сельского округа
-  граница города, поселков и сельского округа
-  пастбища населения в населенных пунктах
-  направление сезонных пастбищ
-  лесной массив

Приложение 4
к Плану по управлению
пастбищами и их
использованию по городу
Уральск на 2023-2024 годы

Схема доступа пастбищепользователей к водоисточникам (озерам, рекам, прудам, копаням, оросительным или обводнительным каналам, трубчатым или шахтным колодцам), составленная согласно норме потребления воды

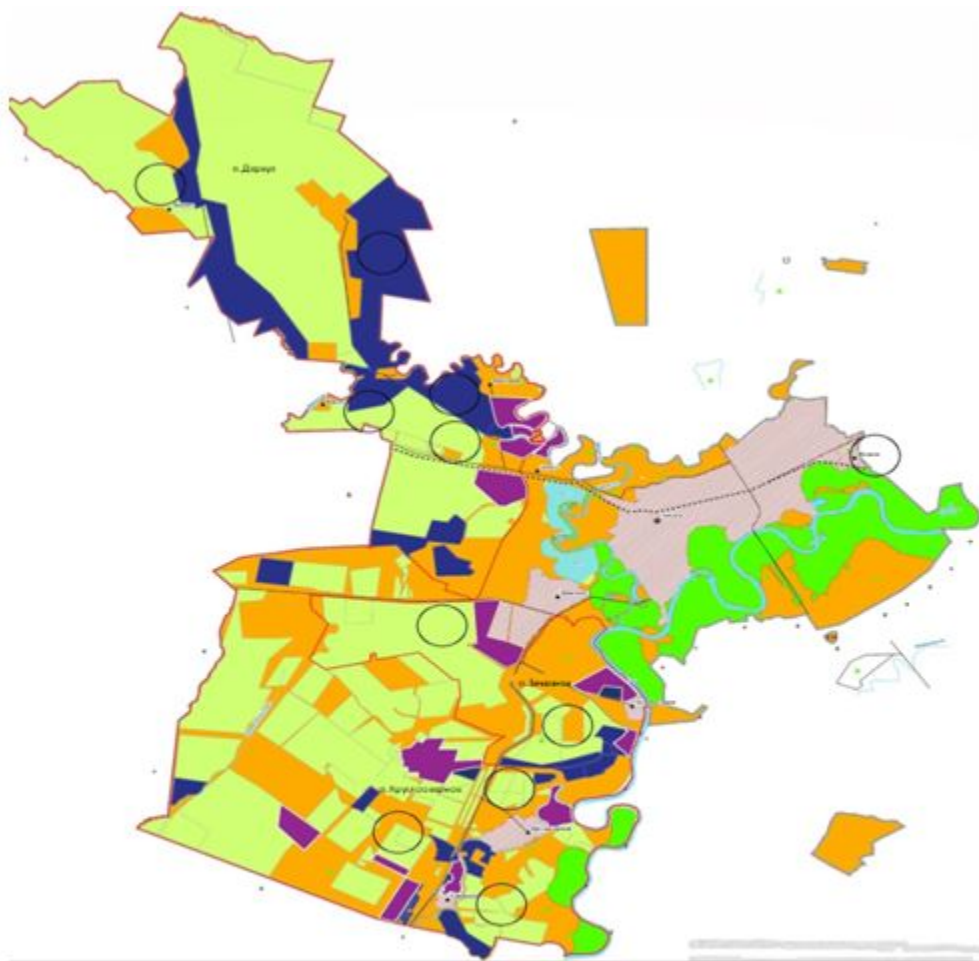


Условные обозначения:

-  пастбища на территории административно-территориальной единицы в разрезе собственников земельных участков и землепользователей
-  граница города, поселков и сельского округа
-  границы города, поселков и сельского округа
-  пастбища населения в населенных пунктах
-  реки, озера, пруды
-  лесной массив

Приложение 5
к Плану по управлению
пастбищами и их
использованию по городу
Уральск на 2023-2024 годы

Схема перераспределения пастбищ для размещения поголовья сельскохозяйственных животных физических и (или) юридических лиц, у которых отсутствуют пастбища, и перемещения его на предоставляемые пастбища



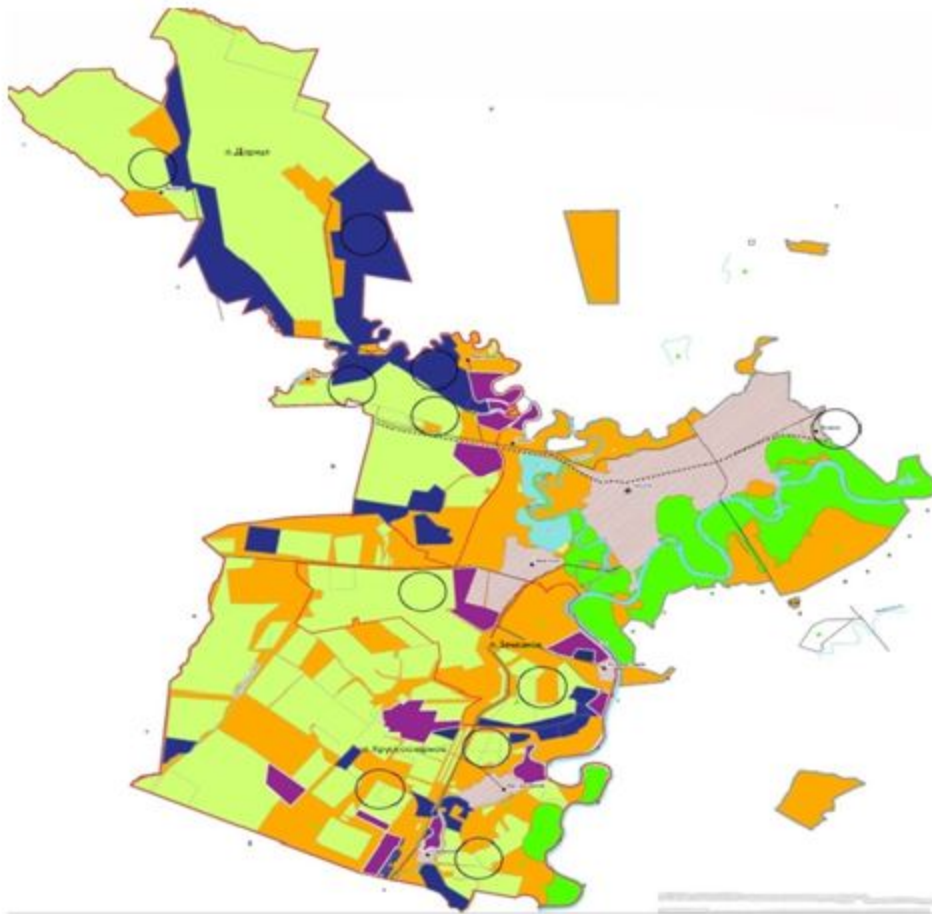
Условные обозначения:



физические и (или) юридические лица у которых нет пастбищных земель

Приложение 6
к Плану по управлению
пастбищами и их
использованию по городу
Уральск на 2023-2024 годы

Схема размещения поголовья сельскохозяйственных животных на отгонных пастбищах физических и (или) юридических лиц, не обеспеченных пастбищами, расположенными при городе районного значения, поселке, селе, сельском округе



Условные обозначения:



схема размещения поголовья сельскохозяйственных животных на отгонных пастбищах

Приложение 7
к Плану по управлению
пастбищами и их
использованию по городу
Уральск на 2023-2024 годы

Календарный график по использованию пастбищ, устанавливающий сезонные маршруты выпаса и передвижения сельскохозяйственных животных

№ п/н	Наименование поселков и сельского округа	Период отгона животных на отдаленные пастбища	Период отгона животных с отдаленных пастбищ	Примечание
1	Желаево	Первая половина апреля	Вторая декада октября	
2	Круглоозерное	Первая половина апреля	Вторая декада октября	
3	Зачаганск	Первая половина апреля	Вторая декада октября	

4	Деркул	Первая половина апреля	Вторая декада октября	
---	--------	---------------------------	--------------------------	--

Длительность пастбищного периода связана с почвенно-климатической зоной, видами сельскохозяйственных животных, а также урожайностью пастбищ в умеренно сухих на ковыльно – типчаково – полынных степях – составляет 180-200 дней.

В данном случае продолжительность выпаса для крупного рогатого скота, мелкого рогатого скота, лошадей и верблюдов связана с максимальной толщиной снежного покрова с плотностью снега и другими факторами.

Примечание: расшифровка аббревиатуры:

С – показатель Цельсия;

га – гектар;

мм – миллиметр;

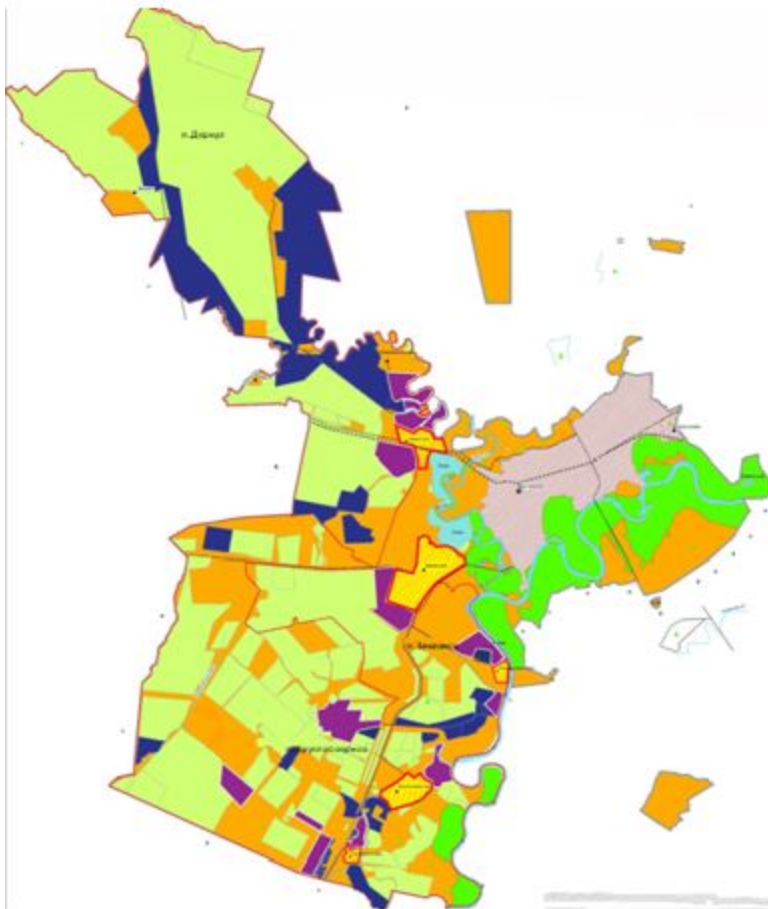
см – сантиметр;

РФ – Российская Федерация;



с/о – сельский округ.

Приложение 8
к Плану по управлению
пастбищами и их
использованию по городу
Уральск на 2023-2024 годы

Карта с обозначением внешних и внутренних границ и площадей пастбищ, необходимых для удовлетворения нужд населения для выпаса сельскохозяйственных животных личного подворья, в зависимости от местных условий и особенностей



Условные обозначения:

-  Схема с обозначением внутренних границ пастбищ, необходимых для удовлетворения нужд населения для выпаса сельскохозяйственных животных личного подворья
-  Схема с обозначением внешних границ пастбищ, необходимых для удовлетворения нужд населения для выпаса сельскохозяйственных животных личного подворья