



Об утверждении плана по управлению пастбищами и их использованию по Шиелійскому району на 2025 - 2029 годы

Решение Шиелійского районного маслихата Кызылординской области от 28 февраля 2025 года № 26/4

В соответствии с Закон Республики Казахстан "О местном государственном управлении и самоуправлении в Республике Казахстан" статья 6 пункт-1 подпункт 15, Закон Республики Казахстан "О пастбищах" статья 8, подпункт 1) и статья 13, Приказ Заместителя Премьер-Министра Республики Казахстан - Министра сельского хозяйства Республики Казахстан от 24 апреля 2017 года "Об утверждении Правил рационального использования пастбищ", Приказ Министра сельского хозяйства Республики Казахстан от 29 апреля 2020 года №145 "Об утверждении Типовых правил выпаса сельскохозяйственных животных" и Приказ Министра сельского хозяйства Республики Казахстан от 29 июля 2024 года №263 "Об утверждении типового плана по управлению пастбищами и их использованию", Шиеліский районный маслихат РЕШИЛ:

1. Утвердить План по управлению пастбищами и их использованию по Шиеліскому району на 2025-2029 годы согласно приложению к настоящему решению.

2. Признать утратившим силу решение Шиеліского районного маслихата от 11 марта 2024 года № 14/27 "Об утверждении плана по управлению пастбищами и их использованию на 2024-2025 годы".

3. Настоящее решение вводится в действие по истечении десяти календарных дней со дня его первого официального опубликования.

Председатель Шиеліского районного маслихата

М. Турабаев

Приложение к решению
Шиеліского районного маслихата
от "28" февраля 2025 года № 26/4

План по управлению пастбищами и их использованию по Шиеліскому району на 2025-2029 годы

1. Настоящий План по управлению пастбищами и их использованию по Шиеліскому району на 2025-2029 годы (далее – План) разработан в соответствии с Закон Республики Казахстан "О местном государственном управлении и самоуправлении в Республике Казахстан" статья 6 пункт 1 подпункт 15, Закон Республики Казахстан "О пастбищах" статья 8 подпункт 1) и статья 13, Приказ Заместителя Премьер-Министра Республики Казахстан - Министра сельского хозяйства Республики Казахстан от 24 апреля 2017 года "Об утверждении Правил

рационального использования пастбищ", Приказ Министра сельского хозяйства Республики Казахстан от 29 апреля 2020 года №145 "Об утверждении Типовых правил выпаса сельскохозяйственных животных" и Приказ Министра сельского хозяйства Республики Казахстан от 29 июля 2024 года №263 "Об утверждении типового плана по управлению пастбищами и их использованию".

2. План принимается в целях рационального использования пастбищ, устойчивого обеспечения потребности в кормах и предотвращения процессов деградации пастбищ.

3. План содержит:

1) схема (карта) расположения пастбищ на территории административно-территориальной единицы в разрезе категорий земель, согласно приложению 1 к настоящему Плану;

2) схема (карта) с обозначением пастбищ, предназначенных для нужд населения по выпасу сельскохозяйственных животных личного подворья, согласно приложению 2 к настоящему Плану;

3) схема (карта) с обозначением рекомендуемых схем пастбищеоборотов, согласно приложению 3 к настоящему Плану;

4) схема (карта) с обозначением сервитутов для прогона сельскохозяйственных животных, скотопрогонных трасс и иных объектов пастбищной инфраструктуры, а также скотомогильников (биометрических ям), согласно приложению 4 к настоящему Плану;

5) схема (карта) с обозначением пастбищ, которые могут быть предоставлены в землепользование пастбищепользователям, согласно приложению 5 к настоящему Плану;

6) схема (карта) с обозначением пастбищ, подлежащих резервированию в целях удовлетворения нужд населения по выпасу сельскохозяйственных животных личного подворья, согласно приложению 6 к настоящему Плану;

7) схема доступа к водоисточникам (озерам, рекам, прудам, копаням, оросительным или обводнительным каналам, трубчатым или шахтным колодцам), составленная согласно норме потребления воды, согласно приложению 7 к настоящему Плану;

8) схема размещения поголовья сельскохозяйственных животных на отгонных пастбищах согласно приложению 8 к настоящему Плану;

9) проектное распределение (перераспределение) пастбищ между сельскими населенными пунктами, входящими в сельский округ согласно приложению 9 к настоящему Плану;

10) требования, необходимые для рационального использования пастбищ на соответствующей административно-территориальной единице, к которым относятся:

соблюдение предельно допустимой нормы нагрузки на общую площадь пастбищ согласно приказу Министра сельского хозяйства Республики Казахстан от 14 апреля 2015 года № 3-3/332 "Об утверждении предельно допустимой нормы нагрузки на

общую площадь пастбищ" (зарегистрирован в Реестре государственной регистрации нормативных правовых актов № 11064);

использование пастбищ с учетом пастбищеоборотов и источников водопользований ;

разбивка площадей пастбищ на отдельные выпасные участки;

чередование участков пастбищ по сезонам года в пространстве и во времени (внутри сезона, года);

ежегодное оставление одного из участков пастбищеоборота без выпаса и сельскохозяйственных животных.

4. При разработке плана по управлению пастбищами и их использованию приняты следующие данные:

данные земельного баланса региона и информационной системы государственного земельного кадастра;

сведения геоботанического обследования пастбищ;

сведения о скотомогильниках (биометрических ямах);

сведения об объектах пастбищной инфраструктуры и о сервитутах для прогона сельскохозяйственных животных;

данные о численности поголовья сельскохозяйственных животных, полученные из базы данных идентификации сельскохозяйственных животных, с указанием их владельцев;

данные о количестве гуртов, отар, табунов, сформированных по видам и половозрастным группам сельскохозяйственных животных;

сведения о численности поголовья сельскохозяйственных животных для выпаса на отгонных пастбищах;

данные об особенностях выпаса сельскохозяйственных животных на культурных и аридных пастбищах, землях лесного, водного фондов и особо охраняемых природных территорий;

рекомендуемые схемы пастбище оборотов;

иные данные, представленные государственными органами, физическими и (или) юридическими лицами.

5. По административно-территориальному делению в Шиелийском районе имеются 22 сельских округа, 10 сел и 1 поселок.

6. Общая площадь территории Шиелийского района – 3 239 755 гектар, из них пастбищные земли – 2 524 86,78 гектар.

7. По категориям земли:

Распределение пастбищ по категориям земель Шиелийского района, тысяч гектаров

		Категории земель						
				промышл енности,				

Наименование поселка и сельских округов	Код классификатора административно-территориальных объектов	сельскохозяйственного назначения	населенных пунктов	транспорта, связи и иного сельского хозяйства назначен	особо охраняемых природных территорий	лесного фонда	водного фонда	запаса	Итого земель
1	2	3	4	5	6	7	8	9	10
Шиелский район	-	304085,68	61614	36059,9	-	1663594	18436,1	1155965,35	3239755

Распределение пастбищ населенного пункта, тысяч гектаров

Р/с №	Наименование поселка и сельского округа	Код классификатора административно-территориальных объектов	Наименование населенного пункта	Общая площадь пастбищ, тысяч гектаров	Площадь и виды пастбищ					
					предназначенные для удовлетворения нужд населения по выпасу сельскохозяйственных животных личного подворья, тысяч гектаров	общественные, тысяч гектаров	отгонные, тысяч гектаров	сезонные, тысяч гектаров	аридные, тысяч гектаров	культурные, тысяч гектаров
1	2	3	4	5	6	7	8	9	10	11
1	Поселок Шиели	435233000	Поселок Шиели	1959	-	-	-	-	-	-
2	Сельский округ Акмая	435233000	Сельский округ Акмая	1570,73	-	-	-	-	-	-
3	Населенный пункт Косарык, сельского округа Акмая	435234000	Населенный пункт Косарык, сельского округа Акмая	167	-	-	-	-	-	-
4	Сельский округ Актоган	435235000	Сельский округ Актоган	698	-	-	-	-	-	-

5	Сельский округ Алмалы	435235000	Сельский округ Алмалы	668	-	-	-	-	-	-
6	Населенный пункт Тогайлы сельского округа Алмалы	435235000	Населенный пункт Тогайлы сельского округа Алмалы	1	-	-	-	-	-	-
7	Населенный пункт 20-разъезд сельского округа Алмалы	435237000	Населенный пункт 20-разъезд сельского округа Алмалы	99	-	-	-	-	-	-
8	Сельский округ Байгекум	435239000	Сельский округ Байгекум	1127	-	-	-	-	-	-
9	Сельский округ Байтерек	435239000	Сельский округ Байтерек	1459,4	-	-	-	-	-	-
10	Населенный пункт Актам сельского округа Байтерек	435238000	Населенный пункт Актам сельского округа Байтерек	1256	-	-	-	-	-	-
11	Сельский округ Бестам	435243000	Сельский округ Бестам	601	-	-	-	-	-	-
12	Сельский округ Енбекши	435243000	Сельский округ Енбекши	1013,69	-	-	-	-	-	-
13	Населенный пункт Косиенки сельского округа Енбекши	435241000	Населенный пункт Косиенки сельского округа Енбекши	1639,5	-	-	-	-	-	-
	Сельский округ		Сельский округ							

14	Жанатурмыс	435247000	Жанатурмыс	1360,165	-						
15	Сельский округ Жуантобе	435245000	Сельский округ Жуантобе	944	-						
16	Сельский округ Жолек	435245000	Сельский округ Жолек	1467	-						
17	Населенный пункт Жуантобе сельского округа Жолек	435244000	Населенный пункт Жуантобе сельского округа Жолек	1032	-						
18	Сельский округ Жиделиарык	435249000	Сельский округ Жиделиарык	591	-						
19	Сельский округ Иркол	435249000	Сельский округ Иркол	513,365	-						
20	Населенный пункт Жансейт сельского округа Иркол	435255000	Населенный пункт Жансейт сельского округа Иркол	466	-						
21	Сельский округ Каргалы	435258000	Сельский округ Каргалы	3251	-						
22	Сельский округ Когалы	435253000	Сельский округ Когалы	668	-						
23	Сельский округ Кердели	435256000	Сельский округ Кердели	995,52	-						
24	Сельский округ Майлытогай	435259000	Сельский округ Майлытогай	2068	-						
25	Сельский округ Талаптан	435261000	Сельский округ Талаптан	3779	-						
	Сельский округ		Сельский округ								

26	Тартога й	435263000	Тартога й	1333	-					
27	Сельский округ Туран	435262000	Сельский округ Туран	562,5	-					
28	Сельский округ Теликоль	435267000	Сельский округ Теликоль	809	-					
29	Сельский округ Ортакшыл	435267000	Сельский округ Ортакшыл	1317	-					
30	Населенный пункт Кылкайын сельского округа Ортакшыл	435257000	Населенный пункт Кылкайын сельского округа Ортакшыл	343	-					
31	Сельский округ Сулутобе	435257000	Сельский округ Сулутобе	2021	-					
32	Населенный пункт 1-Май сельского округа Сулутобе	435257000	Населенный пункт 1-Май сельского округа Сулутобе	1295	-					
33	Населенный пункт Жаназар сельского округа Сулутобе	435233000	Населенный пункт Жаназар сельского округа Сулутобе	2046	-					

9. Шиелийский район расположен в правой части Кызылординской области. Территория поселка относится к сухой, типчаково-ковыльных степной зоне. Выявлено преобладание степной растительности, основными ее видами являются: типчак, ковыли, овсец и различные виды полыни с участием различных трав небольших степей.

10. На территории района слабо развиты гидрографические сети. Обводнение пастбищ обеспечивается природными копаниями, шахтными колодцами. Качество воды слабо соленое, пригодное для полива животных.

11. Основной отраслью сельского хозяйства в районе является земледелие и животноводство.

12. В настоящее время в районе верблюдов 1221 голов, 84511 голов крупного рогатого скота, 141603 голов мелкого рогатого скота, 26218 голов лошади.

13. В районе действует 4 скотомогильника и 10 ветеринарных пунктов.

Сведения о ветеринарно – санитарных объектах:

№	Наименование поселка и сельского округа	Ветеринарные пункты	Места купания скота	Пункты искусственного осеменения	Скотомогильники	
					Запланированные	Построенные
1	Поселок Шиелий	1	-	-	-	-
2	Сельский округ Акмая	1	-	-	-	-
3	Населенный пункт Косарык, сельского округа Акмая	1	-	-	-	-
4	Сельский округ Актоган	1	-	-	-	-
5	Сельский округ Алмалы	1	-	-	-	-
6	Населенный пункт Тогайлы сельского округа Алмалы	1	-	-	-	-
7	Населенный пункт 20-разъезд сельского округа Алмалы	1	-	-	-	-
8	Сельский округ Байгекум	1	-	-	-	-
9	Сельский округ Байтерек	1	-	-	-	-
10	Населенный пункт Ақтам сельского округа Байтерек	1	-	-	-	-
11	Сельский округ Бестам	1	-	-	-	-

12	Сельский округ Енбекши	1	-	-	-	-
13	Населенный пункт Косиенки сельского округа Енбекши	1	-	-	-	-
14	Сельский округ Жанатурмыс	1	-	-	-	-
15	Сельский округ Жуантобе	1	-	-	-	-
16	Сельский округ Жолек	1	-	-	-	-
17	Населенный пункт Жуантобе сельского округа Жолек	1	-	-	-	-
18	Сельский округ Жиделиарык	1	-	-	-	-
19	Сельский округ Иркол	1	-	-	-	1
20	Населенный пункт Жансейт сельского округа Иркол	1	-	-	-	-
21	Сельский округ Каргалы	1	-	-	-	-
22	Сельский округ Когалы	1	-	-	-	-
23	Сельский округ Кердели	1	-	-	-	1
24	Сельский округ Майлытогай	1	-	-	-	-
25	Сельский округ Талаптан	1	-	-	-	-
26	Сельский округ Тартогай	1	-	-	-	1

27	Сельский округ Туран	1	-	-	-	-
28	Сельский округ Теликоль	1	-	-	-	1
29	Сельский округ Ортакшыл	1	-	-	-	-
30	Населенный пункт Кылкайын сельского округа Ортакшыл	1	-	-	-	-
31	Сельский округ Сулутобе	1	-	-	-	-
32	Населенный пункт 1-Май сельского округа Сулутобе	1	-	-	-	-
33	Населенный пункт Жаназар сельского округа Сулутобе	1	-	-	-	-
Всего:		33	0	0	0	4

14. Для определения продуктивности пастбищ использовались данные геоботанических исследований. Средняя урожайность пастбищ на сухую массу составляет 1,5 - 2,0 центнер/гектар. Вспомогательные запасы травы и запасы кошения используются в зимний период.

15. Определение пастбищного потенциала, основано на данных о его производительности в период пастбищ. Приблизительно были получены следующие нормы кормов для скота (в среднем для одного скота): крупно рогатый скот - 4 кг, мелко рогатый скот - 2 кг, лошадь и верблюд – 6 кг. Продолжительность пастбищного периода составляет 180-200 дней. Таким образом, можно определить вместительность пастбища, зная пастбищный продукт, необходимость на один день корма для животных, продолжительность пастбищного периода.

16. Особенности выпаса сельскохозяйственных животных на культурных и аридных пастбищах:

1) календарный график о выпасе сельскохозяйственных животных и перегона сезонных маршрутов устанавливающий использование пастбищ, а также продолжительность пастбищеоборота;

2) почва зависит от климатического региона, видов сельскохозяйственных животных, а также от пастбищеоборота;

3) степной -160 - 180 дней;

4) пустынной – 160-180 дней;

5) Длительность выпаса скота: для крупного рогатого скота молочной породы минимальная, для крупного рогатого скота мясной породы, овец, лошадей, верблюдов максимальная и зависит от глубины и плотности снежного покрова и других факторов.

17. Сведений о сервитутах для прогона скота.

Скотопрогонная трасса по Шиелийскому району занимает 150 км.

Примечание: расшифровка аббревиатуры:

га – гектар;

С – показатель Цельсия;

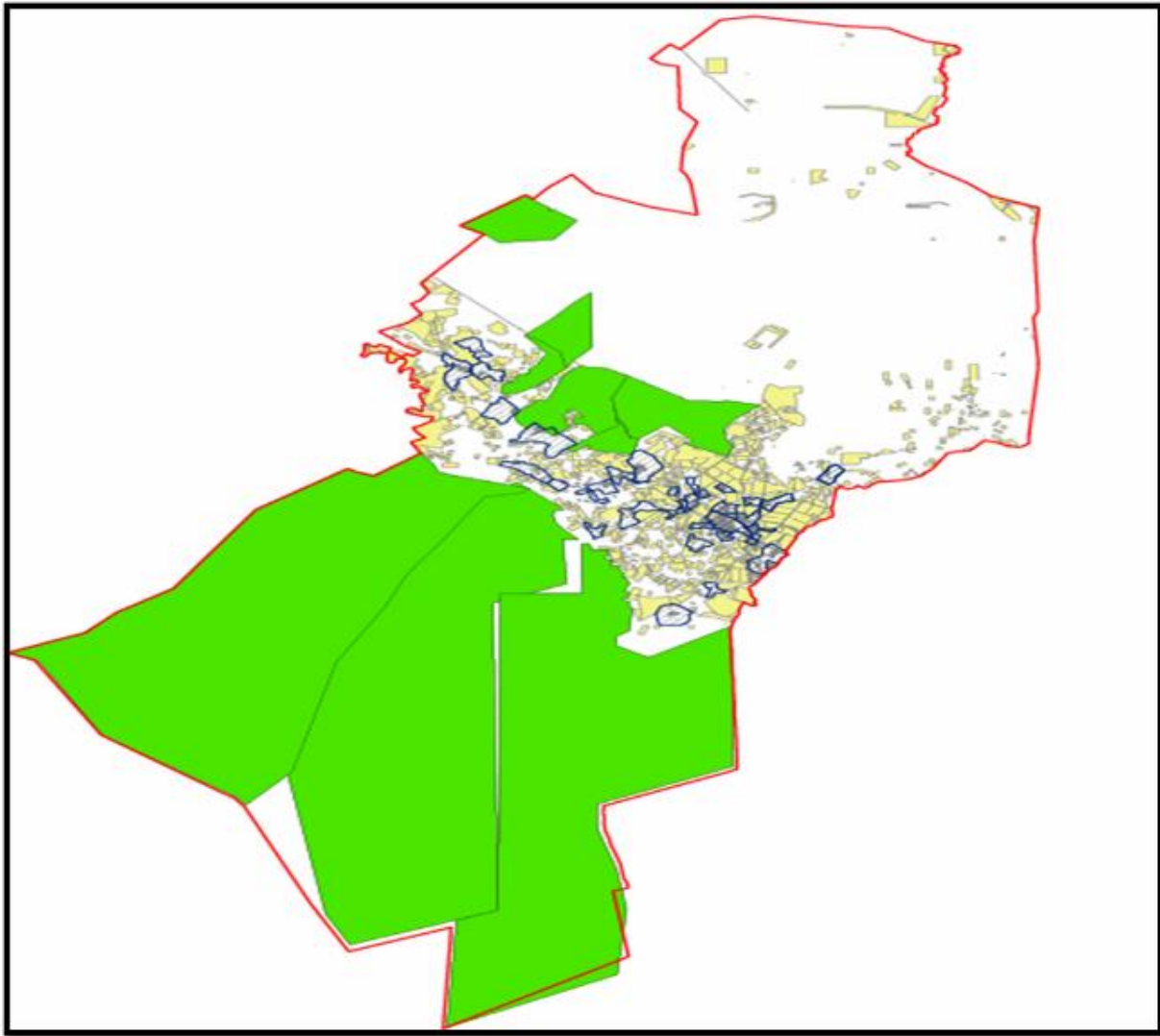
мм – миллиметр;

кг – килограмм;

км – километр.

Приложение 1 к Плану по управлению
пастбищами и их использованию по
Шиелийскому району на 2025-2029
годы

Схема (карта) расположения пастбищ на территории административно-территориальной в разрезе категорий земель



Наименование	Площадь (га)
Земли для ведения крестьянских хозяйств	304085,68
Земли промышленности	36059,9
Земли лесного фонда	1663594
Земли запаса	1155965,35

УСЛОВНЫЕ ОБОЗНАЧЕНИЯ:


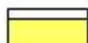



-  - Границы сельских округов
-  - Земли для ведения крестьянских хозяйств
-  - Земли лесного фонда
-  - Земли запаса
-  - Граница района

Схема (карта) с обозначением пастбищ, предназначенных для нужд населения по выпасу сельскохозяйственных животных личного подворья

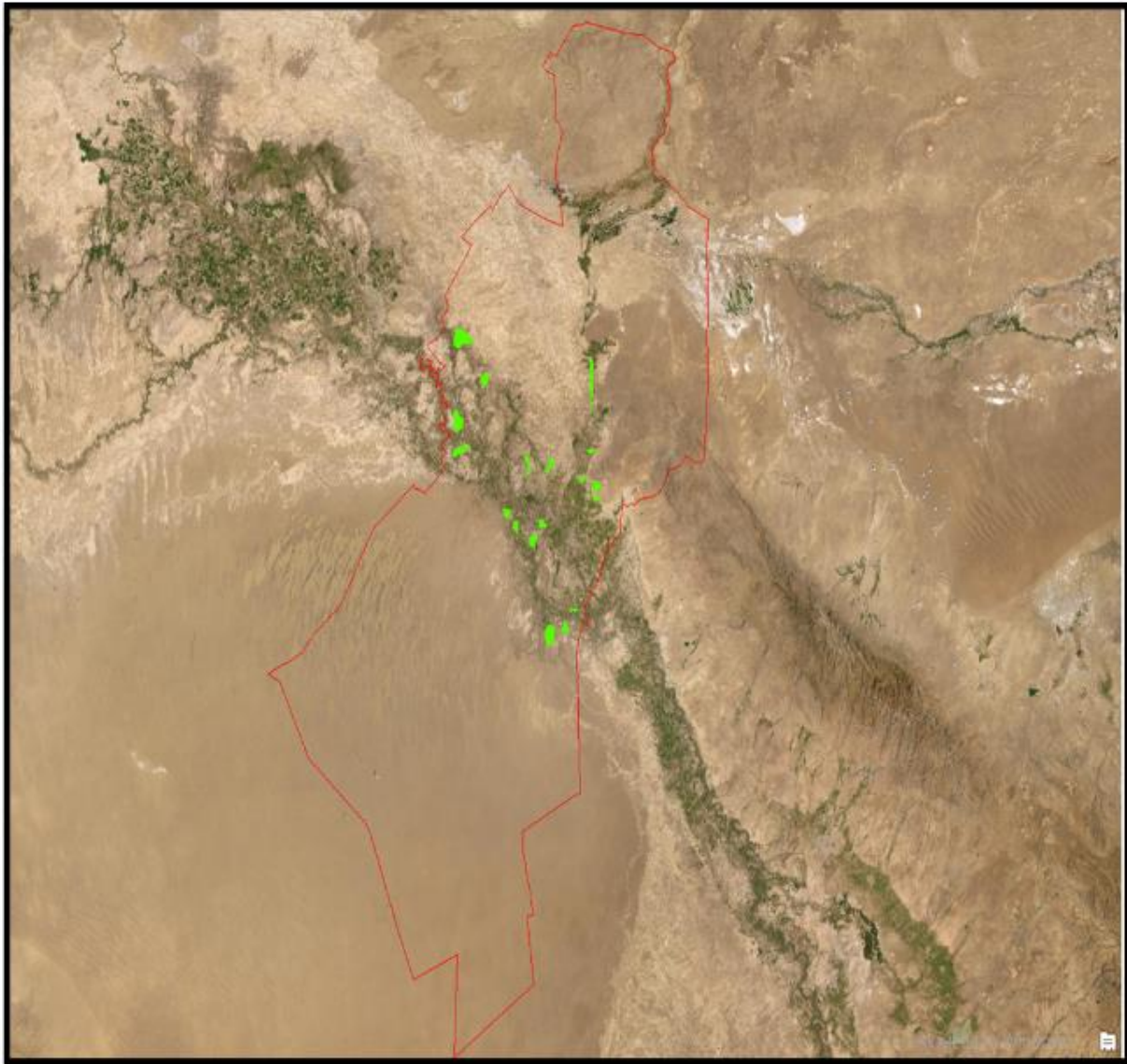
№	Населенные пункты	Площадь пасбищных угодий (га)
1	Шиелий	1959
2	Акмая	1570,73
3	Населенный пункт Косарык, сельского округа Акмая	167
4	Актоган	698
5	Алмалы	668
6	Населенный пункт Тогайлы сельского округа Алмалы	1
7	Населенный пункт 20-разъезд сельского округа Алмалы	99
8	Байгекум	1127
9	Байтерек	1459,4
10	Населенный пункт Актам сельского округа Байтерек	1256
11	Бестам	601
12	Енбекши	1013,69
13	Населенный пункт Косуиенки сельского округа Енбекши	1639,5
14	Жанатурмыс	1360,165
15	Жуантобе	944
16	Жолек	1467
17	Населенный пункт Жуантобе сельского округа Жолек	1032
18	Жиделиарык	591
19	Иркол	513,365
20	Населенный пункт Жансейт сельского округа Иркол	466
21	Каргалы	3251
22	Когалы	668
23	Кердели	995,52
24	Майлытогай	2068
25	Талаптан	3779
26	Тартогай	1333
27	Туран	562,5
28	Теликоль	809
29	Ортакшыл	1317
30	Населенный пункт Кылкайын сельского округа Ортакшыл	343
31	Сулутобе	2021

32	Населенный пункт 1-Май сельского округа Сулутобе	1295
33	Населенный пункт Жаназар сельского округа Сулутобе	2046





Приложение 3 к Плану по управлению
пастбищами и их использованию по
Шиелийскому району на 2025-2029
годы

Схема (карта) с обозначением рекомендуемых схем пастбищеоборотов

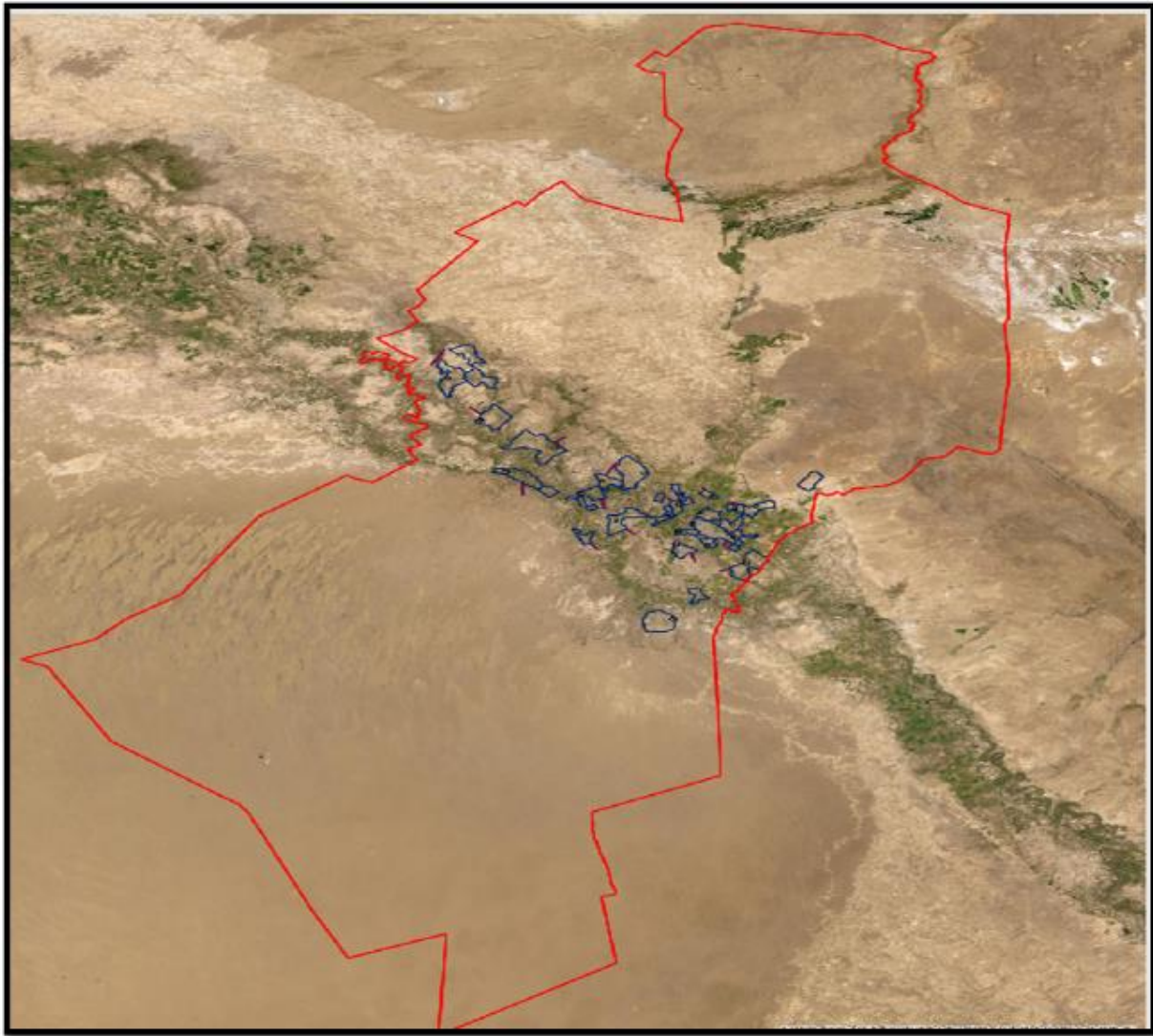


УСЛОВНЫЕ ОБОЗНАЧЕНИЯ:


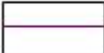


-  - Граница района
-  - Рекомендуемые пастбищные обороты

Приложение 4 к Плану по управлению
пастбищами и их использованию по
Шиелийскому району на 2025-2029
годы

Схема (карта) с обозначением сервитутов для прогона сельскохозяйственных животных, скотопрогонных трасс и иных объектов пастбищной инфраструктуры, а также скотомогильников (биометрических ям)

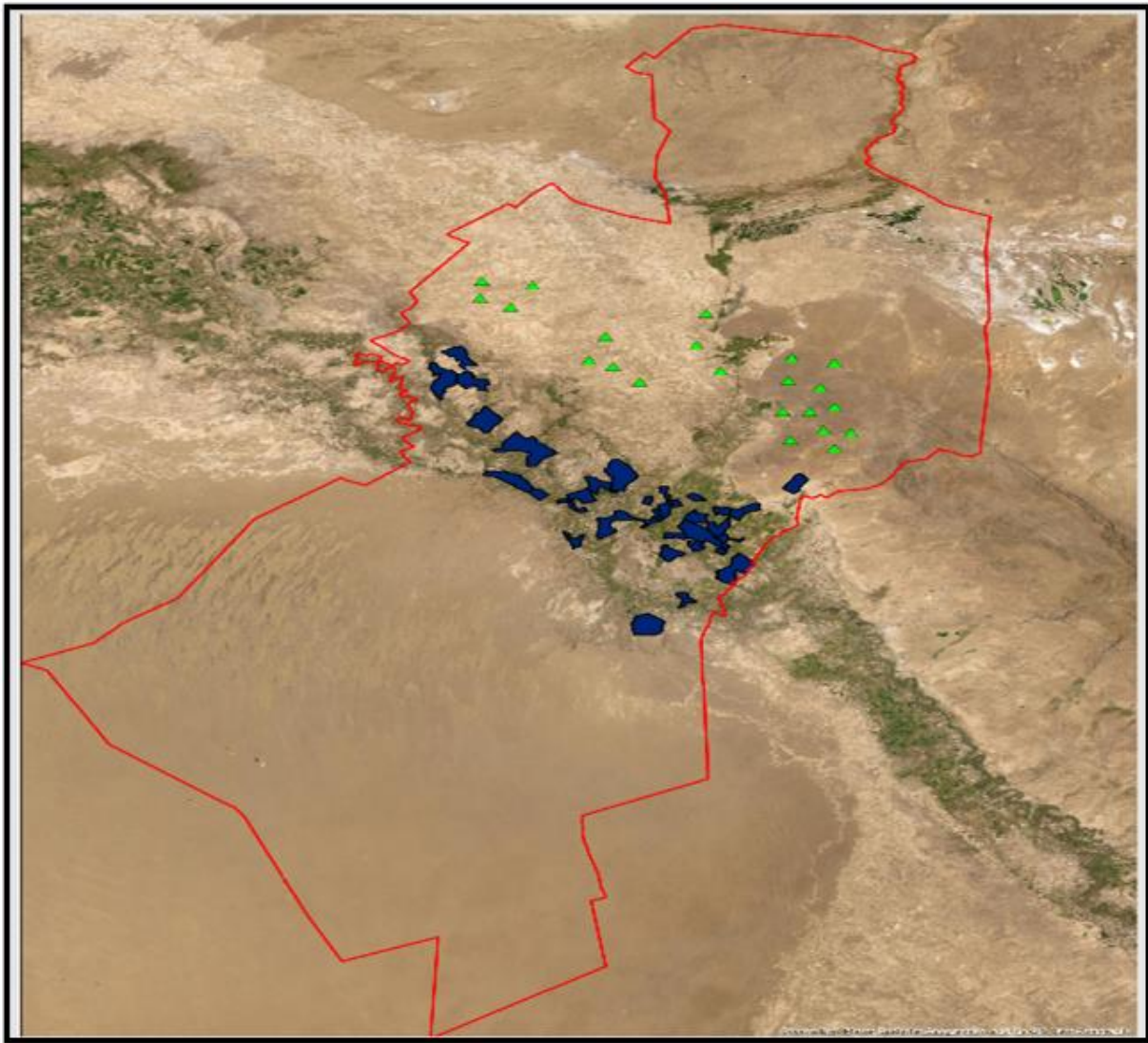


УСЛОВНЫЕ ОБОЗНАЧЕНИЯ:




-  - Граница района
-  - Скотопрогонных трасс
-  - Границы сельских округа
-  - Скотомогильников (биометрических ям)

Приложение 5 к Плану по управлению
пастбищами и их использованию по
Шиелийскому району на 2025-2029
годы

**Схема (карта) с обозначением пастбищ, которые могут быть предоставлены в
землепользование пастбищепользователям**

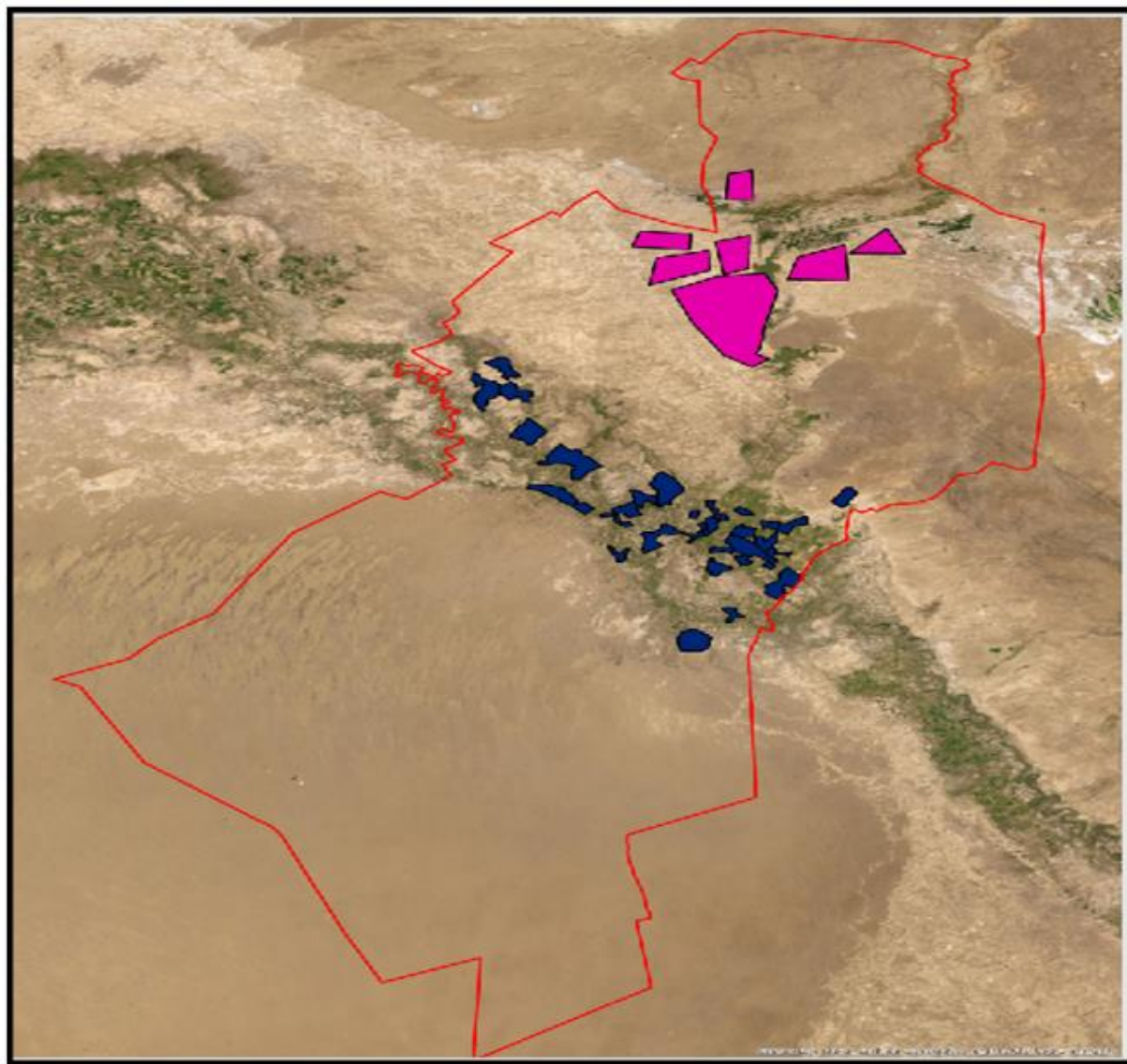


УСЛОВНЫЕ ОБОЗНАЧЕНИЯ:




-  - Границы сельских округов
-  - Пастбищ которые могут быть предоставлены в землепользование
-  - Граница района

Приложение 6 к Плану по управлению
пастбищами и их использованию по
Шиелийскому району на 2025-2029
годы

Схема (карта) с обозначением пастбищ, подлежащих резервированию в целях удовлетворения нужд населения по выпасу сельскохозяйственных животных личного подворья

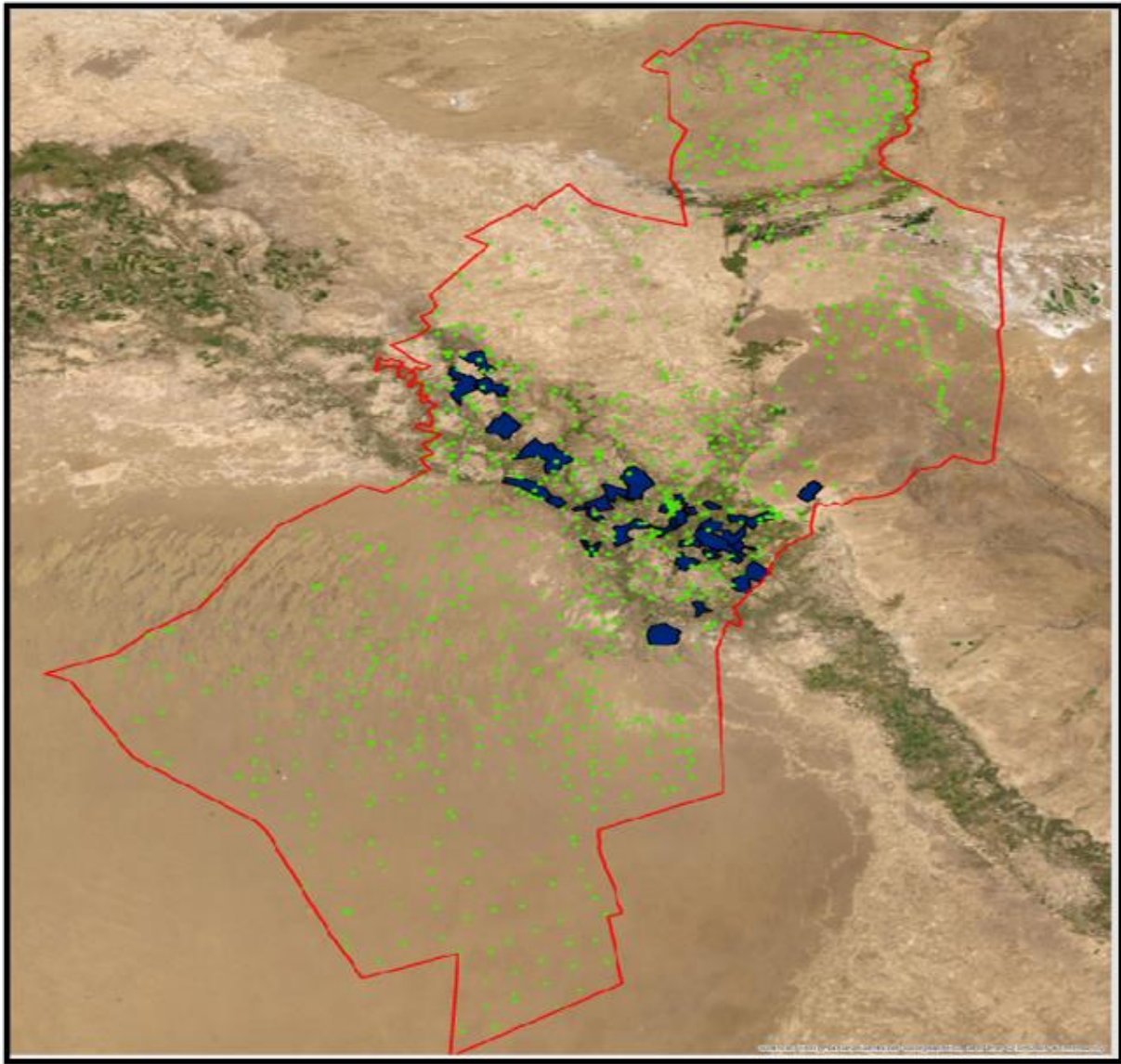


УСЛОВНЫЕ ОБОЗНАЧЕНИЯ:




-  - Граница района
-  - Населенные пункты
-  - Пастбищ подлежащих резервированию

Приложение 7 к Плану по управлению пастбищами и их использованию по

Схема доступа к водоисточникам (озерам, рекам, прудам, копаням, оросительным или обводнительным каналам, трубчатым или шахтным колодцам), составленная согласно норме потребления воды

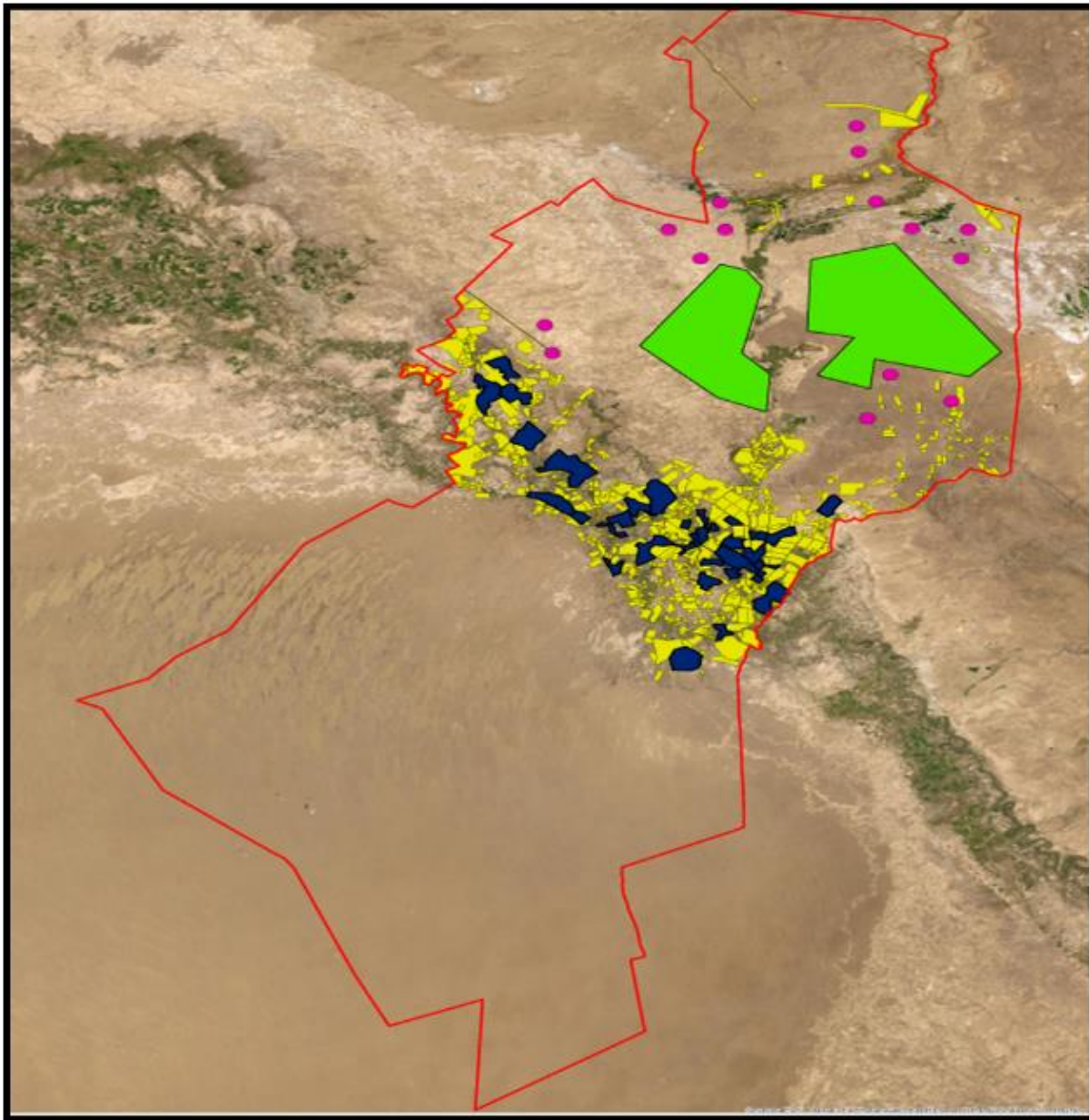







УСЛОВНЫЕ ОБОЗНАЧЕНИЯ:

-  - Колодцы
-  - Населенные пункты
-  - Граница района

Приложение 8 к Плану по управлению
пастбищами и их использованию по
Шиелийскому району на 2025-2029
годы

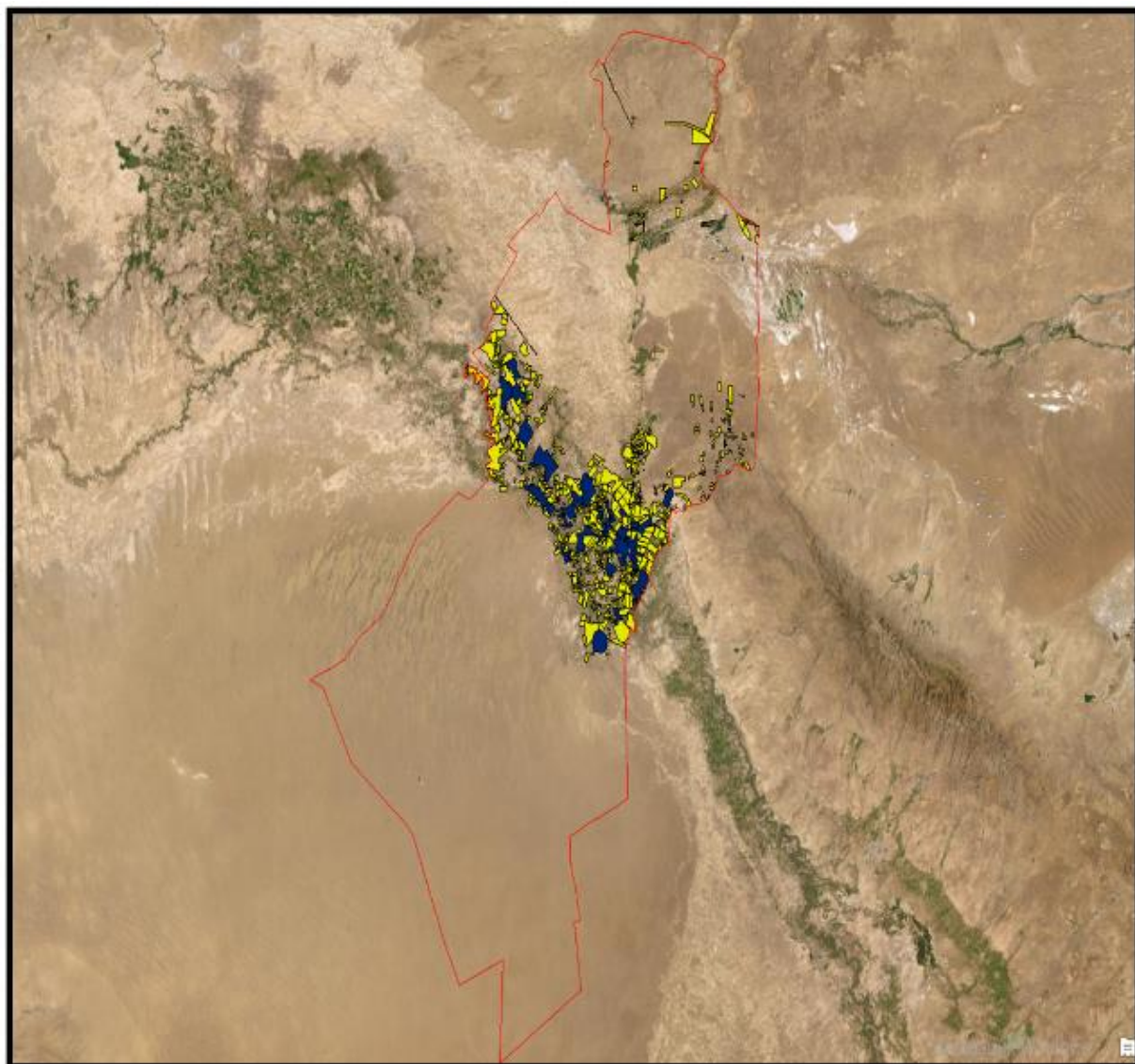
Схема размещения поголовья сельскохозяйственных животных на отгонных пастбища




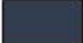
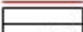


-  - Граница района
-  - Землепользователи
-  - Населенные пункты
-  - Рекомендуемые пастбищные обороты
-  - Размещение поголовья скота на отгонных пастбищах

Приложение 9 к Плану по управлению
пастбищами и их использованию по
Шиелийскому району на 2025-2029
годы

Проектное распределение (перераспределение) пастбищ между сельскими населенными пунктами, входящими в сельский округ



УСЛОВНЫЕ ОБОЗНАЧЕНИЯ:

-  - Земли сельскохозяйственного назначения
-  - Населенные пункты
-  - Граница района
-  - Перекочевка на летовку
-  - Перекочевка на зимовку

© 2012. РГП на ПХВ «Институт законодательства и правовой информации Республики Казахстан»
Министерства юстиции Республики Казахстан