



Об утверждении Плана по управлению пастбищами и их использованию по Успенскому району на 2025 - 2029 годы

Решение Успенского районного маслихата Павлодарской области от 18 марта 2025 года № 147/30

В соответствии со статьей 6 Закона Республики Казахстан "О местном государственном управлении и самоуправлении в Республике Казахстан", подпунктом 1) статьи 8, статьей 13 Закона Республики Казахстан "О пастбищах", Успенский районный маслихат РЕШИЛ:

1. Утвердить прилагаемый План по управлению пастбищами и их использованию по Успенскому району на 2025 - 2029 годы.

2. Контроль за исполнением настоящего решения возложить на постоянную комиссию Успенского районного маслихата по вопросам законности и социальной политики.

3. Настоящее решение вводится в действие по истечении десяти календарных дней после дня его первого официального опубликования.

Председатель Успенского районного маслихата

Ж. Бараисов

Утвержден
решением Успенского
районного маслихата
от 18 марта 2025 года № 147/30

План по управлению пастбищами и их использованию по Успенскому району на 2025 - 2029 годы

Глава 1. Общие положения

1. Настоящий план по управлению пастбищами и их использованию по Успенскому району на 2025 - 2029 годы (далее – План) разработан в соответствии с Законом Республики Казахстан "О местном государственном управлении и самоуправлении в Республике Казахстан", Законом Республики Казахстан "О пастбищах", приказом заместителя Премьер-Министра Республики Казахстан - Министра сельского хозяйства Республики Казахстан от 24 апреля 2017 года № 173 "Об утверждении Правил рационального использования пастбищ", приказом Министра сельского хозяйства Республики Казахстан от 14 апреля 2015 года № 3-3/332 "Об утверждении предельно допустимой нормы нагрузки на общую площадь пастбищ", приказом Министра сельского хозяйства Республики Казахстан от 29 июля 2024 года № 263 "Об утверждении типового плана по управлению пастбищами и их использованию".

2. План принимается в целях рационального использования пастбищ, устойчивого обеспечения потребности в кормах и предотвращения процессов деградации пастбищ.

Глава 2. План по управлению пастбищами и их использованию

3. При разработке План учитываются:

1) данные земельного баланса региона и информационной системы государственного земельного кадастра по форме согласно приложению 1 к настоящему Плану;

2) сведения геоботанического обследования пастбищ по форме согласно приложению 2 к настоящему Плану;

3) сведения о скотомогильниках (биометрических ямах), формируемые в соответствии с Правилами ведения реестра скотомогильников (биотермических ям), утвержденными приказом Министра сельского хозяйства Республики Казахстан от 3 февраля 2020 года № 35 (зарегистрирован в Реестре государственной регистрации нормативных правовых актов № 19987);

4) сведения об объектах пастбищной инфраструктуры и о сервитутах для прогона сельскохозяйственных животных по форме согласно приложению 3 к настоящему Плану;

5) данные о численности поголовья сельскохозяйственных животных, полученные из базы данных идентификации сельскохозяйственных животных, с указанием их владельцев;

6) данные о количестве гуртов, отар, табунов, сформированных по видам и половозрастным группам сельскохозяйственных животных по форме согласно приложению 4 к настоящему Плану;

7) данные об особенностях выпаса сельскохозяйственных животных на культурных и аридных пастбищах, землях лесного, водного фондов и особо охраняемых природных территорий;

8) рекомендуемых схем пастбищеоборотов по форме согласно приложению 5 к настоящему Плану;

9) официальная статистическая информация по статистике животноводства и растениеводства.

4. План содержит следующие приложения:

1) схема (карта) расположения пастбищ на территории административно-территориальной единицы в разрезе категорий земель, на которой указываются границы, площади и виды пастбищ, в том числе отгонных, сезонных, аридных и культурных, сведения об их собственниках или землепользователях на основании правоустанавливающих и идентификационных документов на земельный участок согласно приложению 6 к настоящему Плану;

2) схема (карта) с обозначением пастбищ, предназначенных для нужд населения по выпасу сельскохозяйственных животных личного подворья, в том числе общественных пастбищ, согласно приложению 7 к настоящему Плану;

3) схема (карта) с обозначением рекомендуемых схем пастбищеоборотов, согласно приложению 8 к настоящему Плану;

4) схема (карта) с обозначением сервитутов для прогона сельскохозяйственных животных, скотопрогонных трасс и иных объектов пастбищной инфраструктуры, а также скотомогильников (биометрических ям), согласно приложению 9 к настоящему Плану;

5) схема (карта) с обозначением пастбищ, которые могут быть предоставлены в землепользование пастбищепользователям, согласно приложению 10 к настоящему Плану;

6) схема (карта) с обозначением пастбищ, подлежащих резервированию в целях удовлетворения нужд населения по выпасу сельскохозяйственных животных личного подворья, согласно приложению 11 к настоящему Плану;

7) схема доступа к водоисточникам (озерам, рекам, прудам, копаням, оросительным или обводнительным каналам, трубчатым или шахтным колодцам), составленная согласно норме потребления воды, согласно приложению 12 к настоящему Плану;

Проектное распределение (перераспределение) пастбищ между сельскими населенными пунктами, входящими в сельский округ не производилось.

5. Почвенный покров представлен зоной южных черноземов и сухостепной зоной темно-каштановых почв. Почвы, в основном, залегают в виде комплексов, сочетаний и пятнистостей, содержание гумуса в них невысокое, слабо обеспечены или не обеспечены подвижными формами фосфора и азота.

Насчитывается примерно 90 видов широко распространенных цветковых растений, относящихся к 20 семействам и 70 родам. Наибольшее распространение получили три семейства: злаковые, сложноцветные, маревые, также типчак, ковыль, тонконог тонкий, различные виды полыни.

Средняя урожайность пастбищных угодий составляет 1,5 - 3,5 центнеров.

Фонд кормов пастбищ используется в пастбищный период продолжительностью 180-200 дней.

6. Успенский район расположен на востоке Павлодарской области, северо-восточнее от города Павлодара и граничит на северо-западе с районом Теренкөл, на юго-западе с Павлодарским районом, на юго-востоке с Щербактинским районом, на востоке с землями Российской Федерации. Районный центр – село Успенка. Административно-территориальное деление состоит из 21 сельского населенного пункта, расположенного в 7 сельских округах.

Климат района резко континентальный, зима сравнительно холодная, лето жаркое. В январе среднегодовая температура воздуха от минус 18 до минус 19 градусов по

Цельсию, в июле от плюс 20 до плюс 21 градусов по Цельсию. Годовое количество атмосферных осадков составляет 250 миллиметров. Преобладают юго-западные и северные ветры, часты восточные суховеи.

7. Общая площадь земель Успенского района 549 416,37 гектаров, из них пастбищные земли – 184 660 гектаров.

В Успенском районе всего по данным земельного баланса числится 351 сельскохозяйственных формирований на общей площади 393 896 гектаров, в том числе пастбищ 99 930 гектаров, из них:

- крестьянские (фермерские) хозяйства 205 на площади 216 928 гектаров, в том числе пастбищ 35 852 гектаров;

- огородники 2 на площади 402 гектаров;

- граждане, занимающиеся сенокошением и выпасом скота 102 на площади 37 388 гектаров, в том числе пастбищ 33 419 гектаров;

- хозяйственные товарищества и общества 38 на площади 131 122 гектаров, в том числе пастбищ 29 887 гектаров;

- производственные кооперативы 3 на площади 6 609 гектаров, в том числе пастбищ 679 гектаров;

- научно-исследовательские и учебные учреждения и заведения 1 на площади 1 446 гектаров, в том числе пастбищ 91 гектаров.

8. Основными пользователями пастбищ на территории района являются сельскохозяйственные формирования. Скот населения в населенных пунктах пасется на отведенных землях.

9. Количество поголовья сельскохозяйственных животных на территории Успенского района составляет: 17 828 голов крупного рогатого скота, 26 446 голов мелкого рогатого скота, 7 728 голов лошадей.

Среднесуточное водопотребление сельскохозяйственных животных составляет:

В летнее время (литров в сутки на 1 голову скота):

коровы молочные – 55;

коровы сухостойные – 50;

нетели в возрасте до 2 лет – 30;

телята в возрасте до 6 месяцев – 20;

лошади рабочие, не кормящие матки – 50;

лошади племенные, кормящие матки – 50;

жеребята в возрасте до 1,5 лет – 40;

жеребята в возрасте до 7 месяцев – 10;

овцы взрослые – 8;

молодняк овец в возрасте до 1 года – 3.

В весеннее и осеннее время (литров в сутки на 1 голову скота):

коровы молочные – 45;

коровы сухостойные – 40;
нетели в возрасте до 2 лет – 30;
телята в возрасте до 6 месяцев – 15;
лошади рабочие, не кормящие матки – 40;
лошади племенные, кормящие матки – 40;
жеребята в возрасте до 1,5 лет – 30;
жеребята в возрасте до 7 месяцев – 6;
овцы взрослые – 5.

В зимнее время (литров в сутки на 1 голову скота):

коровы молочные – 35;
коровы сухостойные – 30;
нетели в возрасте до 2 лет – 25;
телята в возрасте до 6 месяцев – 15;
лошади рабочие, не кормящие матки – 30;
лошади племенные, кормящие матки – 30;
жеребята в возрасте до 1,5 лет – 20;
овцы взрослые – 3.

Предельно допустимая норма нагрузки на общую площадь пастбищ по Успенскому району:

В подзоне засушливой степи:

крупный рогатый скот – 9,0 гектар на 1 голову;
мелкий рогатый скот – 1,8 гектара на 1 голову;
лошади – 10,8 гектар на 1 голову.

В подзоне сухой степи:

крупный рогатый скот – 8,5 гектар на 1 голову;
мелкий рогатый скот – 1,7 гектара на 1 голову;
лошади – 10,2 гектар на 1 голову.

10. В районе действуют 18 ветеринарно-санитарных объектов, из них: 12 скотомогильников, 3 ветеринарных пункта, 3 убойных площадок.

11. В Успенском районе сервитуты для прогона скота не установлены.

Приложение 1
к Плану по управлению
пастбищами и их
использованию

Данные земельного баланса региона и информационной системы государственного земельного кадастра

Таблица 1. Распределение пастбищ по категориям земель Успенского района, 184 660 тысяч гектаров

--	--	--	--

Наименование сельских округов	Код классификатора административно-территориальных объектов	Категории земель							Итого земель
		сельскохозяйственного назначения	населенных пунктов	промышленности, транспорта, связи и иного не сельскохозяйственного назначения	особо охраняемых природных территорий	лесного фонда	водного фонда	запаса	
1	2	3	4	5	6	7	8	9	10
Успенский сельский округ	55643000	13271	8029	0	0	0	0	6615	27915
Козыкеткенский сельский округ	55643500	16763	5203	0	0	0	0	2535	24501
Лозовский сельский округ	55644300	17443	11923	0	0	0	0	4498	33864
Новопокровский сельский округ	55644700	8528	4649	0	0	0	0	508	13685
Ольгинский сельский округ	55644900	16808	9071	0	0	0	0	1146	27025
Конырозекский сельский округ	55645300	18303	13223	0	0	0	0	6885	38411
Равнополский сельский округ	55645500	8814	8992	0	0	0	0	1453	19259
Всего		99930	61090	0	0	0	0	23640	184660

Таблица 2. Распределение пастбищ населенного пункта, тысяч гектаров

	Площадь и виды пастбищ				
	предназначенные для удовлет				

№ п/п	Наименование сельского округа	Код классификатора административно-территориальных объектов	Наименование населенного пункта	Общая площадь пастбищ, тысяч гектаров	ворения нужд населения по выпасу сельскохозяйственных животных личного подворья, тысяч гектаров	общественные, тысяч гектаров	отгонные, тысяч гектаров	сезонные, тысяч гектаров	аридные, тысяч гектаров	культурные, тысяч гектаров
1	2	3	4	5	6	7	8	9	10	11
1	Успенский сельский округ	556430100	село Успенка	4892	0	4892	0	0	0	0
2	Успенский сельский округ	556430300	село Белоусовка	2011	0	2011	0	0	0	0
3	Успенский сельский округ	556430400	село Травянка	1126	0	1126	0	0	0	0
4	Козыкеткенский сельский округ	556435100	село Козыкеткен	2219	0	2219	0	0	0	0
5	Козыкеткенский сельский округ	556435200	село Ковалевка	2984	0	2984	0	0	0	0
6	Лозовский сельский округ	556443100	село Лозовое	5129	0	5129	0	0	0	0
7	Лозовский сельский округ	556443300	село Богатырь	2380	0	2380	0	0	0	0
8	Лозовский сельский округ	556443400	село Каратай	4228	0	4228	0	0	0	0
9	Новопокровский			849	0	849	0	0	0	0

	сельский округ	556447100	село Галицкое							
10	Новопокровский сельский округ	556447300	село Новопокровка	3799	0	3799	0	0	0	0
11	Ольгинский сельский округ	556449000	село Қызылағаш	4374	0	4374	0	0	0	0
12	Ольгинский сельский округ	556449400	село Ольховка	521	0	521	0	0	0	0
13	Ольгинский сельский округ	556449300	село Тимирязево	4176	0	4176	0	0	0	0
14	Конырозекский сельский округ	556453100	село Конырозек	6847	0	6847	0	0	0	0
15	Конырозекский сельский округ	556453200	село Дмитриевка	2675	0	2675	0	0	0	0
16	Конырозекский сельский округ	556453300	село Вознесенко	1792	0	1792	0	0	0	0
17	Конырозекский сельский округ	556453400	село Надаровка	1556	0	1556	0	0	0	0
18	Равнопольский сельский округ	556455100	село Константиновка	2341	0	2341	0	0	0	0
19	Равнопольский сельский округ	556455200	село Равнополь	3669	0	3669	0	0	0	0
20	Равнопольский сельский округ	556455300	село Таволжан	2982	0	2982	0	0	0	0

Таблица 3. Распределение пастбищ

		К о д классифи							
--	--	-------------------	--	--	--	--	--	--	--

№ п/п	Наименование сельского округа	катора административно-территориальных объектов	Наименование населенного пункта	Необходимая площадь пастбищ для сельскохозяйственных животных, тысяч гектаров				Площадь общественных пастбищ, тысяч гектаров	Площадь отгонных пастбищ, тысяч гектаров
				Крупный рогатый скот	Мелкий рогатый скот	Лошади	Верблюды		
1	2	3	4	5	6	7	8	9	10
1	Успенский сельский округ	556430100	село Успенка	933	3189	642	0	4892	0
2	Успенский сельский округ	556430300	село Белоусовка	244	746	41	0	2011	0
3	Успенский сельский округ	556430400	село Травянка	29	288	18	0	1126	0
4	Козыкеткенский сельский округ	556435100	село Козыкеткен	227	323	89	0	2219	0
5	Козыкеткенский сельский округ	556435200	село Ковалевка	89	309	7	0	2984	0
6	Лозовский сельский округ	556443100	село Лозовое	220	507	104	0	5129	0
7	Лозовский сельский округ	556443300	село Богатырь	102	187	22	0	2380	0
8	Лозовский сельский округ	556443400	село Каратай	228	694	118	0	4228	0
9	Новопокровский сельский округ	556447100	село Галицкое	81	94	23	0	849	0
10	Новопокровский сельский округ	556447300	село Новопокровка	49	284	19	0	3799	0
11	Ольгинский			271	770	68	0	4374	0

	сельский округ	55644900	село Кызылағаш						
12	Ольгинский сельский округ	55644940	село Ольховка	86	110	2	0	521	0
13	Ольгинский сельский округ	55644930	село Тимирязево	275	494	152	0	4176	0
14	Коньрозекский сельский округ	55645310	село Коньрозек	175	555	434	0	6847	0
15	Коньрозекский сельский округ	55645320	село Дмитриевка	109	237	3	0	2675	0
16	Коньрозекский сельский округ	55645330	село Вознесенко	136	191	10	0	1792	0
17	Коньрозекский сельский округ	55645340	село Надаровка	74	110	21	0	1556	0
18	Равнополский сельский округ	55645510	село Константиновка	484	477	64	0	2341	0
19	Равнополский сельский округ	55645520	село Равнополы	197	123	25	0	3669	0
20	Равнополский сельский округ	55645530	село Таволжан	60	128	40	0	2982	0

Для выпаса сельскохозяйственных животных необходимо 36 167 гектаров.

15 884 голов выпасаются на общественных пастбищах, площадью 60 904 гектаров, отгонных пастбищ не имеется.

Таблица 4. Требуемые дополнительные пастбища

№ п/п	Требуемые дополнительные пастбища из земель запаса,	Дополнительно предоставляемые пастбища	
		пастбища, которые могут быть предоставлены в землепользование пастбищепользователям,	пастбища, подлежащие резервированию в целях удовлетворения нужд населения по выпасу сельскохозяйственных

	тысяч гектаров	тысяч гектаров	животных личного подворья, тысяч гектаров
1	2	3	4
1	3,0	20,0	5,8

Приложение 2
к Плану по управлению
пастбищами и их
использованию

Сведения геоботанического обследования пастбищ

Наименование сельского округа	Дата, шифры по легенде и классификации природных кормовых угодий	Номер контура и описаний (скобках)	Название типов (разностей, модификаций) природных кормовых угодий с приуроченных к рельефу, почвам. Название прочих угодий и земель	Вид угодья	Процент участия в контуре	Площадь, тысяч гектаров	Современное использование	Валовая урожайность, центнеров на гектар (год обследования)	Урожайность поедаемых растений на средний год: центнеров на гектар сухой массы, центнеров на гектар кормовых единиц, килограмм на гектар переваримого протеина					
									пастбищных кормов по сезонам					
									сенокос	косимые пастбища	весна	лето	осень	зима
1	2	3	4	5	6	7	8	9	10	11	12	13	14	
С-2а	91		Ковыльно-разнотравный, ковыльно	Пастбище Лес Водная поверхность	100 100 100	19319 ,3 83,5	Выпас частн	12,8	-	-	3,6 2,5	5,4 2,9	3,8 1,4	12,3 6,4 0,6

Успешный	10.12.1980		песчаный, зопник клубнеленосный.	Населенный пункт Кустарники Огород	100 100 100	1047,0 451,8 22,9 72,8	ого скота ВЛО				0,291	0,269	0,103	
Равнопольский	С-2а 20.03.1981	107	Ковыльно-разнотравный на темнокаштановых почвах, ковыльно-типчаково-разнотравная, ковыльно-типчаково-полынная с разнотравием, сорнотравная.	Пастбище Лес Водная поверхность, Населенный пункт Кустарники Огород	100 20 100 100 30	14628,8 2,0 1500,1 599,5 1,6 7,4	Выпас частного скота ВЛО	8,1	-	-	2,4 1,2 0,185	3,5 2,0 187	2,2 0,9 0,05	19,8 10,2 1,0
Ольгинский	С-2а	56	Ковыльно-разнотравный, ковыльно-типча	Пастбище Сенокос Кустарники Лес Водная	100 100 100 100	11297,2 426,8 104,4 24,5	Выпас	13,3	-	-	3,7 2,4	5,4 2,6	4,2 2,0	82,34 5,2 4,3

Коны розекский	С-2а 18.03. 1981	77	ый, Ковы льно- типча ково- разно травн ая, типча ково- разно травн ая, злако во-по лынн ая.	Пастб ище Водна я повер хност ь Куста рники Насел енны й пункт Огоро ды	100 100 100 100	25656 ,1 1347, 8 4,0 864,9 70,4	Выпа с частн ого скота ВЛО	10,9	-	-	3,3 1,5 0,237	4,5 2,4 0,266	3,1 1,2 0,064	135,4 66,0 6,9
Ново покровский	П-4б 11.08. 19	88	Ковы льно- типча ковый , сорно травн ая, типча ково- полы ный, полы но-зл аково - разно травн ая.	Пастб ище Водна я повер хност ь Насел енны й пункт Куста рники	100 100 100 100	15581 ,0 23 318 582	Выпа с частн ого скота ВЛО	125,7	-	-	4,0 2,7 0,316	5,8 3,4 0,307	3,4 1,2 0,119	139,4 71,0 7,1

Продолжение таблицы

Наименование сельского округа	Расчетная урожайность по контуру: центнеров на гектар сухой массы (числитель), центнеров на гектар кормовых единиц (знаменатель)	Кормозапас по контуру: центнеров на гектар сухой массы (числитель), центнеров на гектар кормовых единиц (знаменатель)	Культуртехническое состояние, наличие лекарственных растений	Рекомендации по использованию, вид скота. Рекомендуемые мероприятия по улучшению
	15	16	17	18
Успенский	9 26,7	4,6 122,82	-	Весной-Летом-Осенью (далее-ВЛО) Пастбища для всех видов скота
	2	2,9		ВЛО

Равнопольский	55,3	160,3	-	Пастбища для всех видов скота
Ольгинский	5 59,7	4,0 238,8	-	ВЛО Пастбища для коз и овец
Лозовский	4 72,8	3,9 283,92	-	ВЛО пастбища для всех видов скота
Козыкеткенский	3 227,9	4,9 1116,7	-	ВЛО пастбища для всех видов скота
Коньрозекский	2 20,0	3,9 78	-	ВЛО Пастбища для всех видов скота
Новопокровский	5 205,3	1,8 369,54	-	ВЛО Пастбища для всех видов скота

Приложение 3
к Плану по управлению
пастбищами и их
использованию

Сведения об объектах пастбищной инфраструктуры и о сервитутах для прогона сельскохозяйственных животных

№ п/п	Объекты пастбищной инфраструктуры	Количество действующих объектов пастбищной инфраструктуры, единиц	Количество объектов пастбищной инфраструктуры требующих строительства (реконструкции), единиц	Протяженность, километров	Площадь, тысяч квадратных метров
1	2	3	4	5	6
1.	Обводнительные сооружения (скважины, трубчатые и шахтные колодцы, копании)	20	-	-	-
2.	Сооружения, мосты, дороги	-	-	-	-
3.	Скотопрогонные трассы, скотоостановочные и водопойные площадки	-	-	-	-

4.	Емкости для купки овец, кошары и отгороженные места, ограждения пастбищ, изгороди (в том числе электроизгороди), загоны для загоно-порционного выпаса сельскохозяйственных животных	-	-	-	-
5.	Расколы для ветеринарной обработки сельскохозяйственных животных	-	-	-	-
6.	Сооружения и объекты, предназначенные для обеспечения электрической и тепловой энергией, объекты по использованию возобновляемых и альтернативных источников энергии	-	-	-	-
7.	Объекты водоснабжения и другие виды жизнеобеспечения, сооружения для сезонного проживания персонала и иное имущество, необходимое для содержания и использования пастбищ	-	-	-	-

Приложение 4
к Плану по управлению
пастбищами и их
использованию

Данные о количестве гуртов, отар, табунов, сформированных по видам и половозрастным группам сельскохозяйственных животных

№ п/п	Код поселка, села, сельского округа по классификации административно-территориальных объектов	Наименование поселка, села, сельского округа	Количество гуртов, отар, табунов										
			Крупного рогатого скота				Мелкого рогатого скота			Лошадей		Верблюдов	
			быков	коров	телок	бычков	овец и коз	молодняк (ярок, козочек)	молодняк (баранчиков, козляков)	жеребцов, кобыл	молодняк	верблюдов	молодняк
1	2	3	4	5	6	7	8	9	10	11	12	13	14
1	556435000	Козыкеткенский сельский округ	0	15	0	0	5	0	0	4	0	0	0
2	556453000	Коньрозекский сельский округ	0	6	0	0	2	0	0	3	0	0	0
3	556443000	Лозовский сельский округ	0	11	0	0	5	0	0	3	0	0	0
4	556447000	Новопокровский сельский округ	1	3	1	1	1	0	0	1	0	0	0
5	556449000	Ольгинский сельский округ	1	6	3	0	3	0	0	2	0	0	0

6	55645 5000	Равнопольский сельский округ	0	6	0	0	5	0	0	2	0	0	0
7	55643 0000	Успенский сельский округ	0	13	0	0	11	0	0	7	0	0	0
	Итого:		2	60	4	1	32	0	0	22	0	0	0

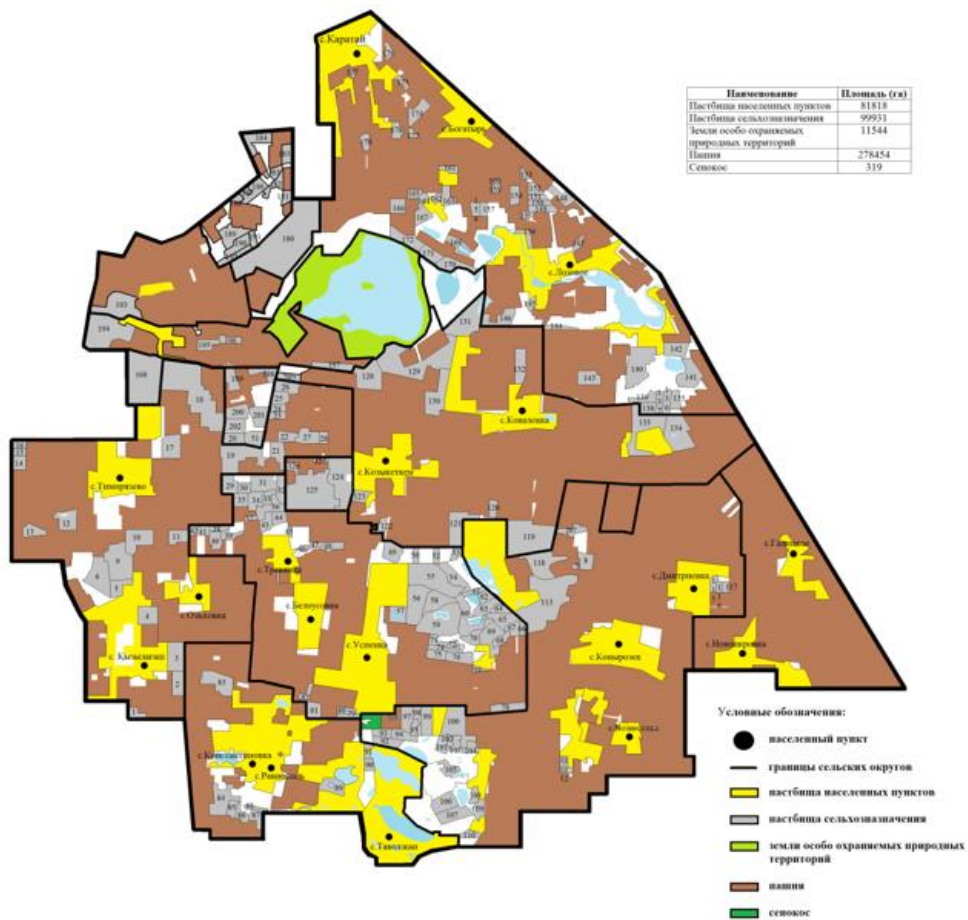
Приложение 5
к Плану по управлению
пастбищами и их
использованию

Рекомендуемые схемы пастбищеоборотов

Годы	Номера участков			
	I	II	III	IV
первый год	весенний сезон	летний сезон	осенний сезон	отдыхающий участок
второй год	отдыхающий участок	весенний сезон	летний сезон	осенний сезон
третий год	осенний сезон	отдыхающий участок	весенний сезон	летний сезон
четвертый год	летний сезон	осенний сезон	отдыхающий участок	весенний сезон

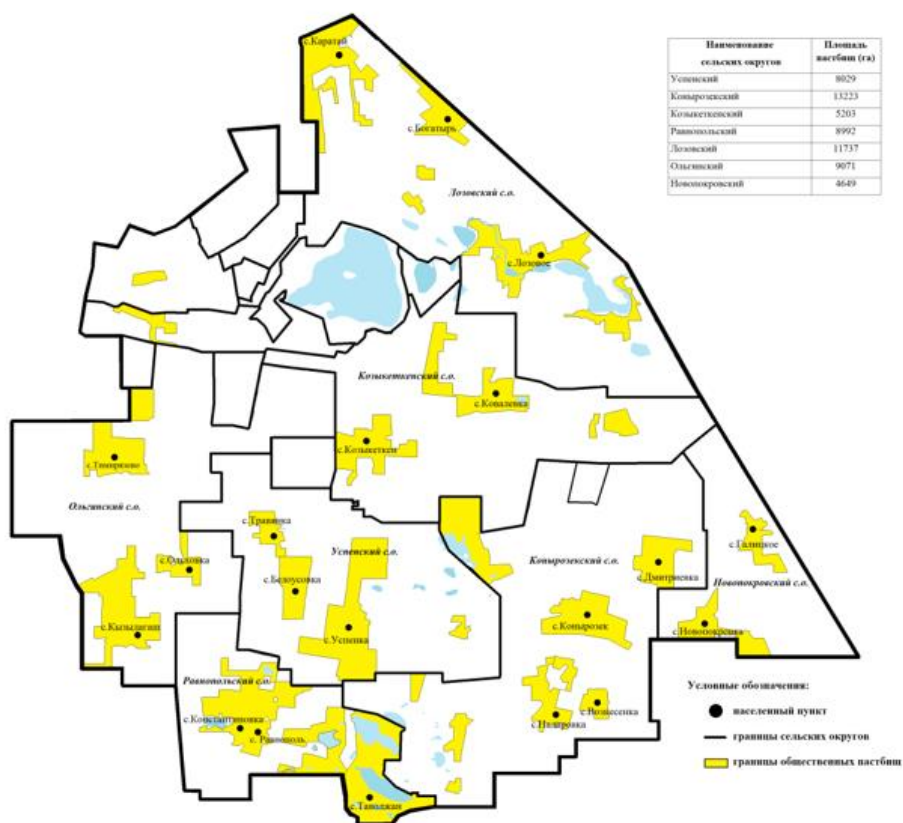
Приложение 6
к Плану по управлению
пастбищами и их
использованию

Схема (карта) расположения пастбищ на территории административно-территориальной единицы в разрезе категорий земель, на которой указываются границы, площади и виды пастбищ, в том числе отгонных, сезонных, аридных и культурных, сведения об их собственниках или землепользователях на основании правоустанавливающих и идентификационных документов на земельный участок



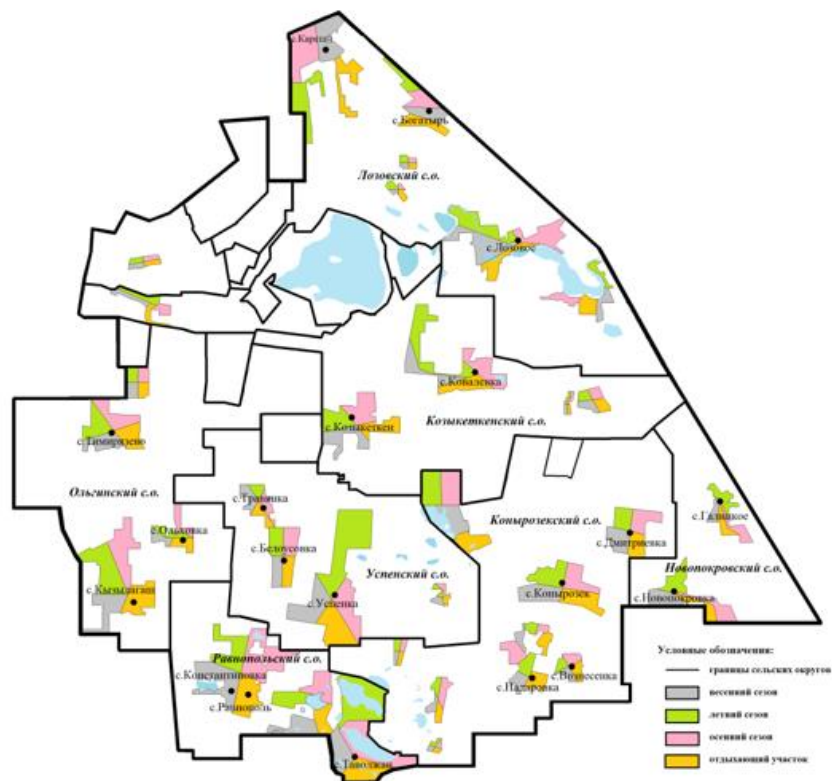
Приложение 7
к Плану по управлению
пастбищами и их
использованию

Схема (карта) с обозначением пастбищ, предназначенных для нужд населения по выпасу сельскохозяйственных животных личного подворья, в том числе общественных пастбищ



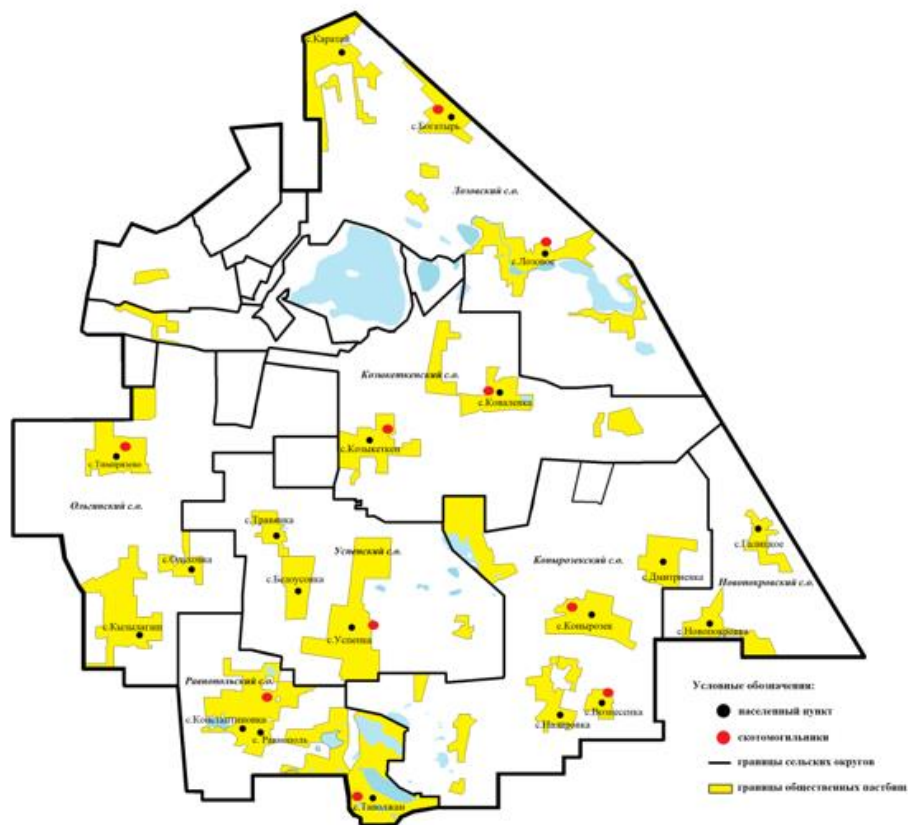
Приложение 8
 к Плану по управлению
 пастбищами и их
 использованию

Схема (карта) с обозначением рекомендуемых схем пастбищеоборотов



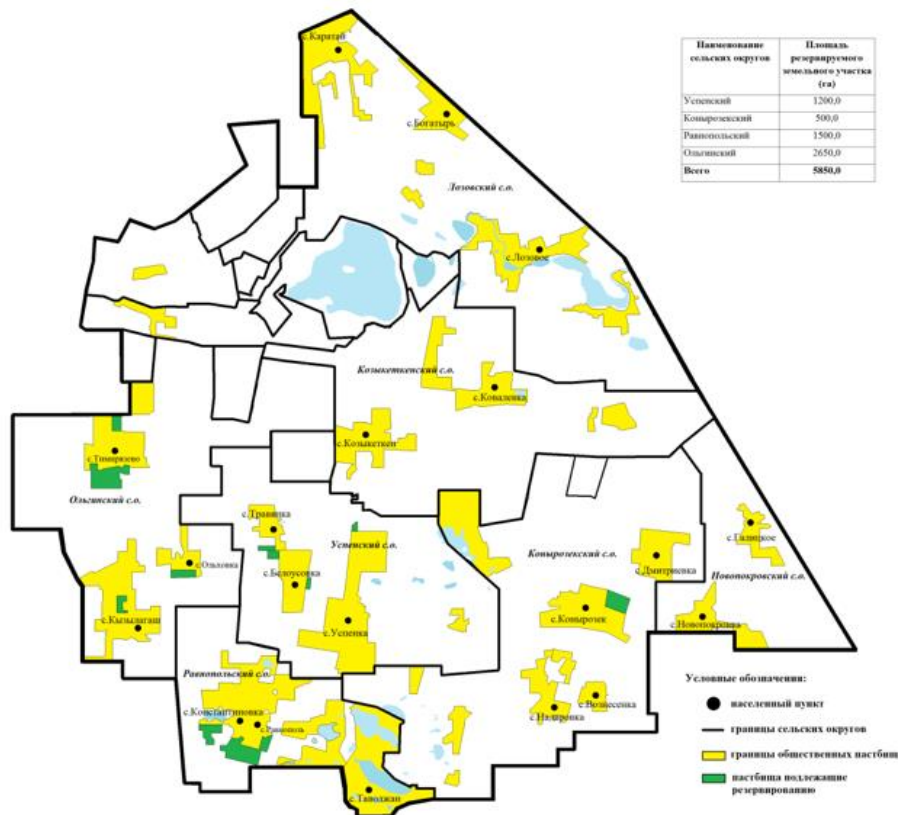
Приложение 9
к Плану по управлению
пастбищами и их
использованию

Схема (карта) с обозначением сервитутов для прогона сельскохозяйственных животных, скотопрогонных трасс и иных объектов пастбищной инфраструктуры, а также скотомогильников (биометрических ям)



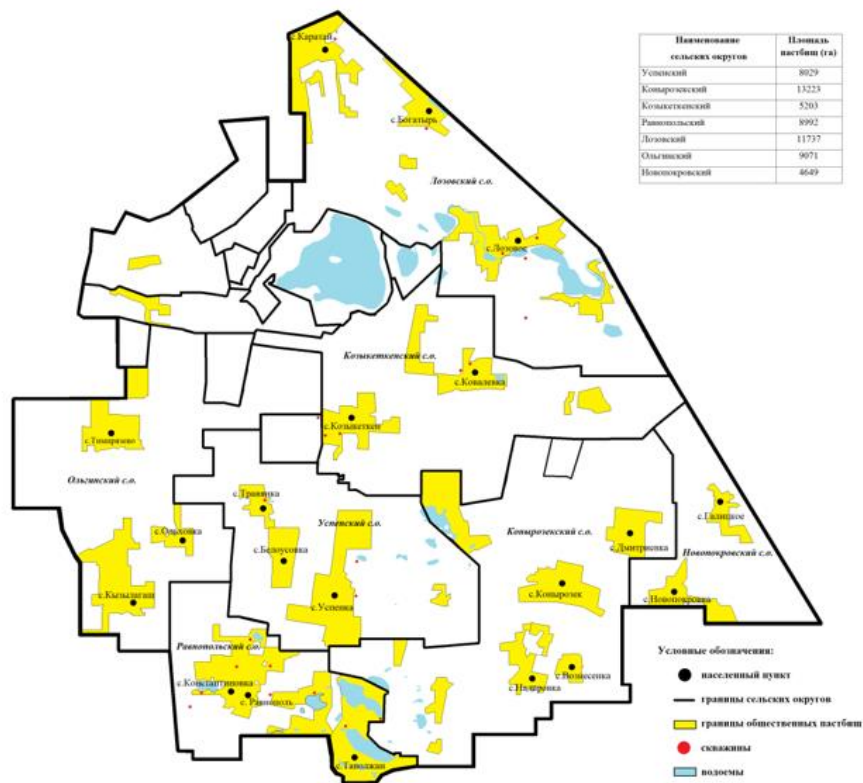
Приложение 10
к Плану по управлению
пастбищами и их
использованию

Схема (карта) с обозначением пастбищ, которые могут быть предоставлены в землепользование пастбищепользователям



Приложение 12
 к Плану по управлению
 пастбищами и их
 использованию

Схема доступа к водоисточникам (озерам, рекам, прудам, копаням, оросительным или обводнительным каналам, трубчатым или шахтным колодцам), составленная согласно норме потребления воды



© 2012. РГП на ПХВ «Институт законодательства и правовой информации Республики Казахстан»
 Министерства юстиции Республики Казахстан