

Об утверждении Правил реализации общего процесса "Формирование, ведение и использование базы данных о племенных животных и селекционных достижениях в области племенного животноводства"

Решение Коллегии Евразийской экономической комиссии от 26 апреля 2022 года № 69.

В соответствии с пунктом 30 Протокола об информационно-коммуникационных технологиях и информационном взаимодействии в рамках Евразийского экономического союза (приложение № 3 к Договору о Евразийском экономическом союзе от 29 мая 2014 года) и Решением Коллегии Евразийской экономической комиссии от 19 декабря 2016 г. № 169 Коллегия Евразийской экономической комиссии **решила:**

1. Утвердить прилагаемые Правила реализации общего процесса "Формирование, ведение и использование базы данных о племенных животных и селекционных достижениях в области племенного животноводства".

2. Настоящее Решение вступает в силу по истечении 30 календарных дней с даты его официального опубликования.

*Врио Председателя Коллегии
Евразийской экономической комиссии*

В. Назаренко

УТВЕРЖДЕНЫ
Решением Коллегии
Евразийской экономической комиссии
от 26 апреля 2022 г. № 69

Правила реализации общего процесса "Формирование, ведение и использование базы данных о племенных животных и селекционных достижениях в области племенного животноводства"

I. Общие положения

1. Настоящие Правила определяют требования к реализации общего процесса "Формирование, ведение и использование базы данных о племенных животных и селекционных достижениях в области племенного животноводства" (далее – общий процесс), функции, осуществляемые уполномоченными органами государств – членов Евразийского экономического союза, к компетенции которых относятся вопросы племенного животноводства (далее соответственно – уполномоченные органы, государства-члены, Союз), и Евразийской экономической комиссией (далее – Комиссия), порядок обмена информацией между ними, состав передаваемой и публикуемой информации при реализации общего процесса.

2. Настоящие Правила разработаны в соответствии с положениями Договора о Евразийском экономическом союзе от 29 мая 2014 года (далее – Договор), Соглашения о мерах, направленных на унификацию проведения селекционно-племенной работы с сельскохозяйственными животными в рамках Евразийского экономического союза от 25 октября 2019 года (далее – Соглашение), а также с учетом состава сведений о племенных животных и селекционных достижениях, подлежащих обмену между государствами – членами Евразийского экономического союза, утвержденного Решением Коллегии Евразийской экономической комиссии от 27 октября 2020 г. № 132

3. Для целей настоящих Правил используются понятия, которые означают следующее:

"база данных о племенных животных и селекционных достижениях в области племенного животноводства" – общий информационный ресурс, состоящий из базы данных о племенных животных и базы данных о селекционных достижениях;

"база данных о племенных животных" – общий информационный ресурс, содержащий сведения о племенных животных и их племенной продукции (материале), перемещаемых между государствами-членами;

"база данных о селекционных достижениях" – общий информационный ресурс, содержащий сведения о разводимых на территориях государств-членов породах, типах, линиях и кроссах сельскохозяйственных животных, их характеристиках и местах разведения;

"заинтересованные лица" – хозяйствующие субъекты, осуществляющие деятельность на территориях государств-членов, аналитические центры, племенные хозяйства, производители животноводческой продукции, а также физические лица, использующие сведения из базы данных о племенных животных и сведения из базы данных о селекционных достижениях в своей деятельности;

"национальные информационные ресурсы" – информационные ресурсы, содержащие сведения о племенных животных и сведения о селекционных достижениях, которые формируются и ведутся уполномоченными органами;

"сведения о племенных животных" – сведения о племенных животных, содержащиеся в базе данных о племенных животных и селекционных достижениях;

"сведения о селекционных достижениях" – сведения о селекционных достижениях, содержащиеся в базе данных о племенных животных и селекционных достижениях.

Иные понятия, используемые в настоящих Правилах, применяются в значениях, определенных Договором и Соглашением.

II. Цели и задачи реализации общего процесса

4. Целями реализации общего процесса являются:

а) создание условий для реализации государствами-членами полномочий в части обмена сведениями о племенных животных и сведениями о селекционных достижениях в области племенного животноводства в целях повышения качества представляемых сведений и обеспечения дополнительных гарантий их достоверности;

б) увеличение объемов взаимной торговли племенной продукцией за счет повышения информированности производителей животноводческой продукции и иных заинтересованных лиц о разводимых на территории Союза породах, типах, линиях и кроссах сельскохозяйственных животных, их характеристиках и местах разведения.

5. Достижение целей обеспечивается за счет решения следующих задач:

а) создание, формирование и ведение Комиссией базы данных о племенных животных и базы данных о селекционных достижениях на основании информации из национальных информационных ресурсов, представляемой уполномоченными органами;

б) обеспечение получения уполномоченными органами по запросу информации из базы данных о племенных животных и базы данных о селекционных достижениях в автоматическом режиме;

в) обеспечение доступа к сведениям о племенных животных и сведениям о селекционных достижениях, размещенным на информационном портале Союза, в соответствии с пунктами 10 и 11 настоящих Правил.

III. Участники общего процесса

6. Участниками общего процесса являются:

а) уполномоченные органы;

б) Комиссия;

в) заинтересованные лица.

7. В рамках реализации общего процесса уполномоченные органы осуществляют следующие функции:

а) формирование и ведение национальных информационных ресурсов;

б) представление в Комиссию сведений из национальных информационных ресурсов для формирования базы данных о племенных животных и базы данных о селекционных достижениях;

в) получение по запросу сведений о племенных животных и сведений о селекционных достижениях.

8. В рамках реализации общего процесса Комиссия осуществляет следующие функции:

а) формирование и ведение базы данных о племенных животных и базы данных о селекционных достижениях на основании сведений из национальных информационных ресурсов, представляемых уполномоченными органами;

б) опубликование актуальных сведений о селекционных достижениях на информационном портале Союза;

в) представление уполномоченным органам сведений о племенных животных и сведений о селекционных достижениях по запросу;

г) предоставление заинтересованным лицам сервисов поиска, получения и обработки сведений о племенных животных и сведений о селекционных достижениях на информационном портале Союза.

IV. Информационные ресурсы и сервисы

9. Доступ заинтересованных лиц к сведениям о племенных животных и сведениям о селекционных достижениях осуществляется посредством электронных сервисов информационного портала Союза в соответствии с пунктами 10 и 11 настоящих Правил

10. Доступ к сведениям о племенных животных обеспечивается только для заинтересованных лиц, участвующих в процессе перемещения племенной продукции, и реализуется посредством электронного сервиса информационного портала Союза, обеспечивающего поиск и представление информации по идентификационному номеру племенного животного либо по идентификатору партии племенной продукции. Информация представляется в соответствии с составом сведений согласно приложению № 1 (таблицы 1 – 22).

11. Сведения о селекционных достижениях публикуются на информационном портале Союза в соответствии с составом сведений, приведенным в приложении № 1 к настоящим Правилам (таблица 23).

Сведения о селекционных достижениях являются открытыми и доступны для всех заинтересованных лиц и пользователей информационного портала Союза, на котором представлены следующие электронные сервисы:

поиск и представление сведений о селекционных достижениях в соответствии с формой запроса, содержащей реквизиты для поиска, сортировки и фильтрации сведений;

интерактивная карта с отображением размещения хозяйств, осуществляющих разведение племенных животных определенной породы (типа, линии, кросса), с указанием контактных данных хозяйства, средних показателей продуктивности стада;

оформление подписки на обновление сведений о селекционных достижениях;

обеспечение выгрузки опубликованных на информационном портале Союза сведений о селекционных достижениях в определенных форматах;

представление опубликованных на информационном портале Союза сведений о селекционных достижениях по запросу от внешних информационных систем заинтересованных лиц для автоматизированной обработки с использованием программных интерфейсов.

V. Особенности информационного взаимодействия

12. Информационное взаимодействие между уполномоченными органами и Комиссией осуществляется посредством интегрированной информационной системы Союза (далее – интегрированная система).

13. Представление сведений о племенных животных и сведений о селекционных достижениях по запросам заинтересованных лиц осуществляется посредством информационного портала Союза.

14. При информационном взаимодействии между уполномоченными органами и Комиссией формат и структура электронных сообщений определяются в соответствии с требованиями технологических документов, регламентирующих информационное взаимодействие при реализации общего процесса посредством интегрированной системы (далее – технологические документы).

15. Информационное взаимодействие при реализации общего процесса осуществляется в соответствии с функциональными схемами согласно приложению № 2.

16. Состав сведений, передаваемых между уполномоченными органами, а также между уполномоченными органами и Комиссией, представлен в приложении № 1 к настоящим Правилам.

17. Информационное взаимодействие уполномоченных органов и Комиссии осуществляется на русском языке.

VI. Мероприятия по реализации общего процесса

18. Комиссия разрабатывает технологические документы и утверждает их.

19. Комиссия обеспечивает получение и хранение сведений, представленных уполномоченными органами, и опубликование таких сведений на информационном портале Союза.

20. Уполномоченные органы обеспечивают разработку (доработку) соответствующих информационных систем для обеспечения выполнения требований технологических документов и их подключение к национальным сегментам интегрированной системы.

21. Координация выполнения процедуры введения в действие общего процесса, мониторинг и анализ результатов реализации общего процесса осуществляются Комиссией.

ПРИЛОЖЕНИЕ № 1
к Правилам реализации общего
процесса
"Формирование, ведение и
использование
базы данных о племенных

СОСТАВ

сведений, передаваемых между уполномоченными органами государств – членов Евразийского экономического союза и Евразийской экономической комиссией при формировании, ведении и использовании базы данных о племенных животных и селекционных достижениях в области племенного животноводства

1. Настоящий документ определяет состав сведений, передаваемых в электронном виде между уполномоченными органами и Евразийской экономической комиссией при формировании, ведении и использовании базы данных о племенных животных и селекционных достижениях в области племенного животноводства.

2. На этапе разработки технологических документов детализируется состав сведений, а также определяются формат и структура электронных документов и сведений.

3. В рамках реализации общего процесса передаются сведения, состав которых приведен в таблицах 1 – 23.

4. В таблицах формируются следующие поля (графы):

"наименование элемента" – порядковый номер и устоявшееся или официальное словесное обозначение элемента;

"описание элемента" – текст, поясняющий смысл (семантику) элемента;

"примечание" – текст, уточняющий назначение элемента, определяющий правила его формирования (заполнения) или словесное описание возможных значений элемента

;

"мн." – множественность элементов (обязательность (опциональность) и количество возможных повторений элемента).

5. Для указания множественности элементов передаваемых данных используются следующие обозначения:

1 – элемент обязателен, повторения не допускаются;

1..* – элемент обязателен, может повторяться без ограничений;

0..1 – элемент опционален, повторения не допускаются;

0..* – элемент опционален, может повторяться без ограничений.

Таблица 1

Состав сведений о племенных животных и их племенной продукции (материале)

Наименование элемента	Описание элемента	Примечание	Мн.
		элемент предназначен для указания:	

1. Грузоотправитель	сведения об организации-отправителе и ее местонахождении	наименования организации-отправителя ; а д р е с а организации-отправителя	1
2. Грузополучатель	сведения о получателе	элемент предназначен для указания: наименования юридического лица – получателя или фамилии, имени и отчества физического лица – получателя; адреса получателя	1
3. Вид племенной продукции	сведения о виде перемещаемого племенного животного или партии племенной продукции (материала)	элемент предназначен для указания: вида племенной продукции (кодированного обозначения вида племенной продукции); направления продуктивности (заполняется для племенных животных при наличии)	0..1
4. Племенное животное или партия племенной продукции (материала)	сведения о перемещаемом племенном животном или партии племенной продукции (материала)	элемент содержит вложенную структуру в соответствии с таблицам и 2 – 22 настоящего приложения	1..*
5. Идентификатор партии	идентификатор партии племенной продукции		0..1

Таблица 2

Детализированное описание крупного рогатого скота молочного направления продуктивности

Наименование элемента	Описание элемента	Примечание	Мн.
1. Кличка	полная кличка племенного животного	указывается для быков-производителей	0..1
2. Наименование породы	сведения о породе и породности племенного животного	элемент предназначен для указания: наименования породы (кодированного обозначения породы сельскохозяйственного животного); принадлежности к породе в процентном соотношении	1..*

3. Дата рождения	дата рождения племенного животного	указываются день, месяц, год рождения	1
4. Пол	пол племенного животного	элемент предназначен для указания пола племенного животного с возможными значениями: М – самец; F – самка	1
5. Идентификационный номер	идентификационный номер племенного животного в реестре учета племенных животных		1
6. Масть	масть племенного животного	элемент предназначен для указания масти племенного животного с возможными значениями: B&W – черно-пестрая; R&W – красно-пестрая; B/R – преимущественно черно-пестрая но отдельные части тела (уши, морда, спина) имеют специфическую красноватую окраску; W/B – преимущественно белая, но на отдельных частях тела имеются черные пятна; G – серая; RN – чалая; BC – бурая; AB – полностью черная; AR – полностью красная; AW – полностью белая; иное При отсутствии подходящего обозначения (иное) наименование масти указывается полностью	1
7. Место рождения	сведения о месте рождения племенного животного	элемент предназначен для указания: полного наименования организации либо фамилии, имени, отчества (при наличии) физического лица, владеющих данным животным на момент рождения; адреса владельца	1

8. Собственник	сведения о собственнике племенного животного	элемент предназначен для указания: полного наименования организации либо фамилии, имени, отчества (при наличии) физического лица, обладающих правом собственности на данное животное на момент продажи; адреса собственника	1
9. Рецессивные гены	сведения о генетически детерминированных заболеваниях, генетических аномалиях и полиморфизмах генов белков молока племенного животного	указывается перечень аббревиатур, обозначающих генетически детерминированные заболевания, генетические аномалии и полиморфизмы генов белков молока, которые были выявлены в результате лабораторных исследований, проведенных в соответствии с Положением о проведении молекулярной генетической экспертизы племенной продукции государств – членов Евразийского экономического союза, утвержденным Решением Коллегии Евразийской экономической комиссии от 2 июня 2020 г. № 74	0..1
		элемент предназначен для указания способа получения племенного животного с возможными значениями: ЕТ – эмбриотрансплантат (обычный); Е Т М – эмбриотрансплантат, полученный с помощью различных манипуляций (деление, клонирование эмбриона); Е Т А – эмбриотрансплантат,	

10. Способ получения	способ получения племенного животного	полученный путем клонирования взрослого животного; AI – искусственное осеменение; NI – ручная случка; MB – множественные роды; MBM – множественные роды смешанного типа; TW – двойня; TRI – тройня; иное	1
11. Индексы легкости отела	сведения об индексах легкости отела для быка-производителя	элемент предназначен для указания значений индексов легкости отела для быка-производителя в отношении: коров и нетелей, осемененных спермой данного быка-производителя; его дочерей	0..*
12. Оценка экстерьера	оценка экстерьера племенного животного	элемент предназначен для указания оценки экстерьера племенного животного с возможными значениями: EX – отлично (90 – 100 баллов); VG – очень хорошо (85 – 89 баллов); GP – хорошо с плюсом (80 – 84 балла); G – хорошо (75 – 79 баллов); F – удовлетворительно (65 – 74 балла); P – плохо (50 – 64 балла)	1
13. Абсолютные показатели собственной продуктивности	сведения об абсолютных показателях собственной продуктивности племенного животного	заполняется один из двух нижеприведенных реквизитов	1
13.1. Показатели для молодняка и быков-производителей	сведения об абсолютных показателях собственной продуктивности для молодняка и быков-производителей	элемент предназначен для указания: живой массы (в кг); возраста (с указанием числа лет, месяцев, дней)	0..1
		элемент предназначен для указания следующих	

13.2. Показатели для коров	сведения об абсолютных показателях собственной продуктивности для коров	показателей, определяемых за 305 дней наивысшей лактации (либо за период незаконченной лактации) : удой (в кг); продолжительность незаконченной лактации (в днях) (указывается в случае отсутствия законченной лактации); содержание (в процентах) молочного жира; содержание (в процентах) молочного белка; выход (в кг) молочного жира; выход (в кг) молочного белка	0..1
14. Индекс племенной ценности	общий и частные индексы племенной ценности племенного животного	элемент предназначен для указания индексов племенной ценности племенного животного: общего (комплексного); частного	1
15. Родословная	сведения о родословной племенного животного	элемент предназначен для указания родословной племенного животного в отношении не менее трех поколений предков: 1-го поколения предков пробанда (родителей): указываются сведения в соответствии с пунктами 2, 3, 5, 6, 9 – 13 (заполняется, если значение способа получения (пункт 10 настоящей таблицы) соответствует значениям ET, ETM или ETA), 14 настоящей таблицы; 2-го поколения предков пробанда (бабушек и дедушек): указываются сведения в соответствии с пунктами 2, 3, 5, 6, 9 – 14 настоящей таблицы; 3-го поколения предков пробанда (прабабушек и прадедушек):	1..*

		указываются сведения в соответствии с пунктами 2, 5 настоящей таблицы	
16. Воспроизводитель	сведения о воспроизводителе племенного животного	<p>элемент предназначен для указания следующих сведений о производителе:</p> <p>кличка;</p> <p>идентификационный номер быка-производителя в реестре учета племенных животных;</p> <p>дата осеменения;</p> <p>рецессивные гены быка-производителя в соответствии с пунктом 9 настоящей таблицы;</p> <p>идентификационные номера родителей быка-производителя в реестре учета племенных животных;</p> <p>абсолютные показатели продуктивности матери быка-производителя;</p> <p>относительные показатели племенной ценности быка-производителя;</p> <p>дата пересадки эмбрионов (указывается в случае трансплантации эмбрионов);</p> <p>информация о родителях эмбриона (указывается в случае трансплантации эмбрионов): указываются сведения в соответствии с пунктами 2, 3, 5, 6, 9 – 13 (заполняется, если значение способа получения (пункт 10 настоящей таблицы) соответствует значениям ET, ETM или ETA), 14 настоящей таблицы;</p> <p>дополнительное поле с описанием (в случае использования для осеменения спермы,</p>	1

		разделенной по полу, в поле указывается запись "Sexed Semen, F (M)")	
--	--	--	--

Таблица 3

Детализированное описание крупного рогатого скота мясного направления продуктивности

Наименование элемента	Описание элемента	Примечание	Мн.
1. Кличка	полная кличка племенного животного	указывается для быков-производителей	0..1
2. Наименование породы	сведения о породе и породности племенного животного	элемент предназначен для указания: наименования породы (кодовое обозначение п о р о д ы сельскохозяйственного животного); принадлежности к породе в процентном соотношении	1..*
3. Дата рождения	дата рождения племенного животного	указывается день, месяц, год рождения	1
4. Пол	пол племенного животного	элемент предназначен для указания пола племенного животного с возможными значениями: М – самец; F – самка	1
5. Идентификационный номер	идентификационный номер племенного животного в реестре учета племенных животных		1
6. Масть	масть племенного животного	элемент предназначен для указания масти племенного животного с возможными значениями: В&W – черно-пестрая; R&W – красно-пестрая; В/R – преимущественно черно-пестрая, но отдельные части тела (уши, морда, спина) имеют специфическую красноватую окраску; W/B – преимущественно белая, но на отдельных частях тела имеются черные пятна; G – серая;	1

		<p>RN – чалая; BC – бурая; AB – полностью черная; AR – полностью красная; AW – полностью белая; иное. При отсутствии подходящего обозначения (иное) наименование масти указывается полностью</p>	
7. Место рождения	сведения о месте рождения племенного животного	<p>элемент предназначен для указания: полного наименования организации либо фамилии, имени, отчества (при наличии) физического лица, владеющих данным животным на момент рождения; адреса владельца</p>	1
8. Собственник	сведения о собственнике племенного животного	<p>элемент предназначен для указания: полного наименования организации либо фамилии, имени, отчества (при наличии) физического лица, обладающих правом собственности на данное животное на момент продажи; адреса собственника</p>	1
9. Рецессивные гены	сведения о генетически детерминированных заболеваниях, генетических аномалиях и полиморфизмах генов белков молока племенного животного	<p>указывается перечень аббревиатур, обозначающих генетически детерминированные заболевания, генетические аномалии и полиморфизмы генов белков молока, которые были выявлены в результате лабораторных исследований, проведенных в соответствии с Положением о проведении молекулярной</p>	0..1

		генетической экспертизы племенной продукции государств – членов Евразийского экономического союза, утвержденным Решением Коллегии Евразийской экономической комиссии от 2 июня 2020 г. № 74	
10. Способ получения	способ получения племенного животного	элемент предназначен для указания способа получения племенного животного с возможными значениями: ET – эмбриотрансплантат (обычный); E T M – эмбриотрансплантат, полученный с помощью различных манипуляций (деление, клонирование эмбриона); E T A – эмбриотрансплантат, полученный путем клонирования взрослого животного; AI – искусственное осеменение; NI – ручная случка; MB – множественные роды; MBM – множественные роды смешанного типа; TW – двойня; TRI – тройня; иное	1
11. Индекс племенной ценности	общий и частные индексы племенной ценности племенного животного	элемент предназначен для указания индексов племенной ценности племенного животного: общего (комплексного); частного	1
		элемент предназначен для указания родословной племенного животного в отношении не менее трех поколений предков: 1-го поколения предков пробанда (родителей): указываются сведения в	

12. Родословная	сведения о родословной племенного животного	<p>соответствии с пунктами 2, 5, 6, 9, 11 настоящей таблицы;</p> <p>2-го поколения предков пробанда (бабушек и дедушек): указываются сведения в соответствии с пунктами 2, 5 настоящей таблицы;</p> <p>3-го поколения предков пробанда (прабабушек и прадедушек): указываются сведения в соответствии с пунктами 2, 5 настоящей таблицы</p>	1..*
13. Воспроизводитель	сведения о воспроизводителе племенного животного	<p>элемент предназначен для указания следующих сведений о производителе:</p> <p>метод воспроизводства нетели или коровы с возможными значениями:</p> <p>ручная случка (NI);</p> <p>искусственное осеменение (AI);</p> <p>трансплантация эмбриона (ET);</p> <p>кликка;</p> <p>идентификационный номер быка-производителя в реестре учета племенных животных;</p> <p>дата осеменения;</p> <p>рецессивные гены быка-производителя в соответствии с пунктом 9 настоящей таблицы;</p> <p>идентификационные номера родителей быка-производителя в реестре учета племенных животных;</p> <p>абсолютные показатели продуктивности матери быка-производителя;</p> <p>относительные показатели племенной ценности быка-производителя;</p> <p>дата пересадки эмбрионов (указывается в</p>	1

		<p>случае трансплантации эмбрионов);</p> <p>информация о родителях эмбриона (указывается в случае трансплантации эмбрионов): указываются сведения в соответствии с пунктами 2, 5, 6, 9, 11 настоящей таблицы;</p> <p>дополнительное поле с описанием (в случае использования для осеменения спермы, разделенной по полу, в поле указывается запись "Sexed Semen, F (M)")</p>
--	--	--

Таблица 4

Детализированное описание свиней

Наименование элемента	Описание элемента	Примечание	Мн.
1. Индивидуальный номер	индивидуальный номер племенного животного или татуировка		1
2. Наименование породы	сведения о породе племенного животного или породном сочетании	указывается кодовое обозначение породы сельскохозяйственного животного	1
3. Дата рождения	дата рождения племенного животного	указываются день, месяц, год рождения	1
4. Пол	пол племенного животного	элемент предназначен для указания пола племенного животного с возможными значениями: М – хрячок, хряк; F – свинка, свиноматка	1
5. Идентификационный номер	идентификационный номер племенного животного в реестре учета племенных животных		1
6. Масса	живая масса племенного животного при продаже	указывается живая масса (в кг)	1
7. Место рождения	сведения о месте рождения племенного животного	элемент предназначен для указания: полного наименования организации либо фамилии, имени, отчества (при наличии) физического лица, владеющих данным	1

		животным на момент рождения; адреса владельца	
8. Собственник	сведения о собственнике племенного животного	элемент предназначен для указания: полного наименования организации либо фамилии, имени, отчества (при наличии) физического лица, обладающих правом собственности на данное животное на момент продажи; адреса собственника	1
9. Родословная	сведения о родословной племенного животного	элемент предназначен для указания родословной племенного животного в отношении не менее трех поколений предков со следующими сведениями: порода; идентификационный номер в реестре учета племенных животных; индекс племенной ценности (для 1-го поколения предков (родителей)); продуктивность (для 1-го поколения предков (родителей)); среднесуточный прирост от рождения до живой массы 100 килограммов (в г); репродуктивные качества матери (количество живых поросят в гнезде, из которого происходит животное, с указанием номера опороса, среднее количество живых поросят по всем опоросам матери)	1..*
10. Продуктивность	сведения о собственной продуктивности при достижении живой массы 90 – 110 кг		1

10.1. Индекс племенной ценности	индекс племенной ценности племенного животного		1
10.2. Абсолютные показатели собственной продуктивности	абсолютные показатели собственной продуктивности племенного животного	элемент предназначен для указания: живой массы на дату оценки племенной ценности (в кг); количества функциональных сосков с левой и правой половины вымени; среднесуточного прироста от рождения до живой массы 100 кг (в г); возраста достижения живой массы 100 кг (в днях); содержания постного мяса (в процентах); толщины шпика на уровне 10 – 11 ребра (в мм); даты оценки собственной продуктивности; рецессивных генетических дефектов (R Y R – для хряков-производителей и хрячков)	1

Таблица 5

Детализированное описание лошадей

Наименование элемента	Описание элемента	Примечание	Мн.
1. Кличка	полная кличка племенного животного	указывается при наличии	0..1
2. Идентификационный номер	идентификационный номер племенного животного в реестре учета племенных животных		1
3. Индивидуальный номер	индивидуальный номер племенного животного (номер тавра или код микрочипа)		1
4. Номер	номер племенного животного в государственной (национальной) книге племенных животных	(указывается при наличии	0..1

5. Описание	графическое описание примет, отметин на теле животного (блокперфектный рисунок)		0..1
6. Пол	пол племенного животного	элемент предназначен для указания пола племенного животного с возможными значениями: М – жеребец; F – кобыла	1
7. Масть	масть племенного животного	элемент предназначен для указания масти племенного животного с возможными значениями: гн. – гнедая; рыж. – рыжая; бур. – бурая; сер. – серая; сав. – саврасая; вор. – вороная; кар. – каракровая; сол. – соловая; игр. – игреневая; чал. – чалая; мыш. – мышастая; бул. – буланая; чуб. – чубарая; гн.-пег. – гнедо-пегая; вор.-пег. – вороно-пегая	1
8. Наименование породы	сведения о породе и породности племенного животного	элемент предназначен для указания: наименования породы (кодовое обозначение п о р о д ы сельскохозяйственного животного); принадлежности к породе в процентном соотношении	1..*
9. Дата рождения	дата рождения племенного животного	указываются день, месяц, год рождения	1
10. Место рождения	сведения о месте рождения племенного животного	элемент предназначен для указания: полного наименования организации либо фамилии, имени, отчества (при наличии) физического лица,	1

		владеющих данным животным на момент рождения; адреса владельца	
11. Собственник	сведения о собственнике племенного животного	элемент предназначен для указания: полного наименования организации либо фамилии, имени, отчества (при наличии) физического лица, обладающих правом собственности на данное животное на момент продажи; адреса собственника	1
12. Родословная	сведения о родословной племенного животного	элемент предназначен для указания родословной племенного животного в отношении не менее трех поколений предков со следующими сведениями: номер племенного животного в государственной (национальной) книге племенных животных (при наличии); идентификационный номер в реестре учета племенных животных; кличка (при наличии); масть; год рождения; порода; класс по бонитировке	1..*
13. Бонитировка	сведения о бонитировке племенного животного		1
13.1. Дата	дата проведения бонитировки	указываются день, месяц, год	1
13.2. Промеры	сведения о промерах	элемент предназначен для указания: высоты в холке (в см); обхвата груди (в см); обхвата пясти (в см); косой длины туловища (в см); живой массы (в кг)	1
		элемент предназначен для указания оценки по	

13.3. Оценка	сведения об оценке по 10-балльной шкале	10-балльной шкале следующих параметров: происхождение; типичность; промеры; экстерьер; продуктивность (работоспособность); качество потомства (при наличии); молочность (для кобыл молочного направления продуктивности); комплексный класс	1
14. Участие в выставках, конкурсах, соревнованиях	сведения об участии в выставках, конкурсах, соревнованиях племенного животного	элемент предназначен для указания: названия мероприятия; даты мероприятия; места проведения мероприятия; сведений о полученных наградах (при наличии)	0..*

Таблица 6

Детализированное описание овец грубошерстного и полугрубошерстного направления продуктивности

Наименование элемента	Описание элемента	Примечание	Мн.
1. Идентификационный номер	идентификационный номер племенного животного в реестре учета племенных животных		1
2. Индивидуальный номер	индивидуальный номер племенного животного		1
3. Наименование породы	сведения о породе племенного животного	указывается кодовое обозначение породы сельскохозяйственного животного	1
4. Дата рождения	дата рождения племенного животного	указываются день, месяц, год рождения	1
5. Пол	пол племенного животного	элемент предназначен для указания пола племенного животного с возможными значениями: М – баран; F – матка	1
		элемент предназначен для указания:	

6. Место рождения	сведения о месте рождения племенного животного	полного наименования организации либо фамилии, имени, отчества (при наличии) физического лица, владеющих данным животным на момент рождения; адреса владельца	1
7. Собственник	сведения о собственнике племенного животного	элемент предназначен для указания: полного наименования организации либо фамилии, имени, отчества (при наличии) физического лица, обладающих правом собственности на данное животное на момент продажи; адреса собственника	1
8. Селекционируемые признаки	сведения об основных селекционируемых	элемент предназначен для указания сведений об основных селекционируемых признаках в отношении: животного в возрасте до 12 месяцев (18 месяцев): возраст (мес.); живая масса; величина курдюка (жирного хвоста); форма курдюка (жирного хвоста); комплексный класс; показатели шерстной продуктивности (настриг шерсти, мытой (при наличии) и в оригинале); общая оценка по 5-балльной системе; животного в возрасте 12 месяцев (18 месяцев) и старше: тип животного; конституция; экстерьер; возраст (мес.); живая масса; величина курдюка (жирного хвоста);	1

<p>признаках племенного животного</p>	<p>форма курдюка (жирного хвоста); показатели шерстной продуктивности (настриг шерсти мытой (при наличии) и в оригинале, длина остевых и пуховых волокон шерсти, цвет и класс шерсти); комплексный класс. Все параметры указываются в условных обозначениях и единицах измерения по перечню согласно приложению № 2 к составу сведений о племенных животных и селекционных достижениях, подлежащих обмену между государствами – членами Евразийского экономического союза, утвержденному Решением Коллегии Евразийской экономической комиссии от 27 октября 2020 г. № 132</p>	
	<p>элемент предназначен для указания родословной племенного животного в отношении не менее трех поколений предков: для 1-го поколения предков пробанда (родителей) указываются: идентификационный номер в реестре учета племенных животных; порода; возраст при максимальной живой массе (лет); возраст максимального настрига шерсти (лет); длина остевых волокон шерсти; длина пуховых волокон шерсти; цвет шерсти;</p>	

9. Родословная	сведения о родословной племенного животного	класс шерсти; величина курдюка (жирного хвоста); форма курдюка (жирного хвоста); комплексный класс; для 2-го поколения предков пробанда (бабушек и дедушек) указываются: идентификационный номер в реестре учета племенных животных; порода; возраст при максимальной живой массе (лет); класс шерсти; комплексный класс; для 3-го поколения предков пробанда (прабабушек и прадедушек) указываются: идентификационный номер в реестре учета племенных животных; порода; комплексный класс	1..*
----------------	---	---	------

Таблица 7

Детализированное описание овец романовской породы

Наименование элемента	Описание элемента	Примечание	Мн.
1. Идентификационный номер	идентификационный номер племенного животного в реестре учета племенных животных		1
2. Индивидуальный номер	индивидуальный номер племенного животного		1
3. Наименование породы	сведения о породе племенного животного	указывается кодовое обозначение породы сельскохозяйственного животного	1
4. Дата рождения	дата рождения племенного животного	указываются день, месяц, год рождения	1
5. Пол	пол племенного животного	элемент предназначен для указания пола племенного животного с возможными значениями:	1

		М – баран; F – матка	
6. Место рождения	сведения о месте рождения племенного животного	элемент предназначен для указания: полного наименования организации либо фамилии, имени, отчества (при наличии) физического лица, владеющих данным животным на момент рождения; адреса владельца	1
7. Собственник	сведения о собственнике племенного животного	элемент предназначен для указания: полного наименования организации либо фамилии, имени, отчества (при наличии) физического лица, обладающих правом собственности на данное животное на момент продажи; адреса собственника	1
	сведения об основных селекционируемых	элемент предназначен для указания сведений об основных селекционируемых признаках в отношении: животного в возрасте до 9 месяцев: тип рождения; живая масса; длина остевых волокон шерсти; длина пуховых волокон шерсти; общая оценка по 5-балльной системе; животного в возрасте 9 месяцев и старше: конституция; тип рождения; живая масса; соотношение ости и пуха; длина остевых волокон шерсти; длина пуховых волокон шерсти; густота;	

<p>8. Селекционируемые признаки</p>	<p>признаках племенного животного</p>	<p>уровненность шерсти по руну; величина завитка; группа овчин; оброслость брюха шерстью; комплексный класс. Все параметры указываются в условных обозначениях и единицах измерения по перечню в соответствии с приложением № 3 к составу сведений о племенных животных и селекционных достижениях, подлежащих обмену между государствами – членами Евразийского экономического союза, утвержденному Решением Коллегии Евразийской экономической комиссии от 27 октября 2020 г. № 132</p>	<p>1</p>
		<p>элемент предназначен для указания родословной племенного животного в отношении не менее трех поколений предков: для 1-го поколения предков пробанда (родителей) указываются: идентификационный номер в реестре учета племенных животных; порода; конституция; тип рождения; возраст при максимальной живой массе (лет); соотношение ости и пуха; длина остевых волокон шерсти; длина пуховых волокон шерсти; уравниность шерсти по руну; группа овчин;</p>	

9. Родословная	сведения о родословной племенного животного	<p>комплексный класс; для 2-го поколения предков пробанда (бабушек и дедушек) указываются: идентификационный номер в реестре учета племенных животных; порода; конституция; тип рождения; возраст при максимальной живой массе (лет); комплексный класс; для 3-го поколения предков пробанда (прабабушек и прадедушек) указываются: идентификационный номер в реестре учета племенных животных; порода; комплексный класс</p>	1..*
----------------	---	--	------

Таблица 8

Детализированное описание овец смушкового направления продуктивности

Наименование элемента	Описание элемента	Примечание	Мн.
1. Идентификационный номер	идентификационный номер племенного животного в реестре учета племенных животных		1
2. Индивидуальный номер	индивидуальный номер племенного животного		1
3. Наименование породы	сведения о породе племенного животного	указываются кодовое обозначение породы сельскохозяйственного животного	1
4. Дата рождения	дата рождения племенного животного	указываются день, месяц, год рождения	1
5. Пол	пол племенного животного	элемент предназначен для указания пола племенного животного с возможными значениями: М – баран; F – матка	1

6. Место рождения	сведения о месте рождения племенного животного	элемент предназначен для указания: полного наименования организации либо фамилии, имени, отчества (при наличии) физического лица, владеющих данным животным на момент рождения; адреса владельца	1
7. Собственник	сведения о собственнике племенного животного	элемент предназначен для указания: полного наименования организации либо фамилии, имени, отчества (при наличии) физического лица, обладающих правом собственности на данное животное на момент продажи; адреса собственника	1
8. Селекционируемые признаки	сведения об основных селекционируемых признаках племенного животного	элемент предназначен для указания следующих основных селекционируемых признаков: окраска; расцветка. Признаки указываются в условных обозначениях и единицах измерения по перечню в соответствии с приложением № 4 к составу сведений о племенных животных и селекционных достижениях, подлежащих обмену между государствами – членами Евразийского экономического союза, утвержденному Решением Коллегии Евразийской экономической комиссии от 27 октября 2020 г. № 132	1
		элемент предназначен для указания родословной племенного животного в отношении	

9. Родословная	сведения о родословной племенного животного	<p>не менее трех поколений предков: для 1-го поколения предков пробанда (родителей) и 2-го поколения предков пробанда (бабушек и дедушек) указываются: идентификационный номер в реестре учета племенных животных; порода; дата рождения; место рождения; селекционируемые признаки;</p> <p>для 3-го поколения предков пробанда (прабабушек и прадедушек) указываются: идентификационный номер в реестре учета племенных животных; порода; комплексный класс</p>	1..*
----------------	---	---	------

Таблица 9

Детализированное описание овец тонкорунного и полутонкорунного направления продуктивности

Наименование элемента	Описание элемента	Примечание	Мн.
1. Идентификационный номер	идентификационный номер племенного животного в реестре учета племенных животных		1
2. Индивидуальный номер	индивидуальный номер племенного животного		1
3. Наименование породы	сведения о породе племенного животного	указывается кодовое обозначение породы сельскохозяйственного животного	1
4. Дата рождения	дата рождения племенного животного	указываются день, месяц, год рождения	1
5. Пол	пол племенного животного	элемент предназначен для указания пола племенного животного с возможными значениями: М – баран; F – матка	1

6. Место рождения	сведения о месте рождения племенного животного	элемент предназначен для указания: полного наименования организации либо фамилии, имени, отчества (при наличии) физического лица, владеющих данным животным на момент рождения; адреса владельца	1
7. Собственник	сведения о собственнике племенного животного	элемент предназначен для указания: полного наименования организации либо фамилии, имени, отчества (при наличии) физического лица, обладающих правом собственности на данное животное на момент продажи; адреса собственника	1
		элемент предназначен для указания сведений об основных селекционируемых признаках в отношении: животного в возрасте до 12 месяцев: тип животного; тип рождения; выраженность мясных форм (для овец полутонкорунного направления продуктивности); живая масса; возраст; длина шерсти; толщина (тонина) шерсти; ; общая оценка по 5-балльной системе; животного в возрасте 12 месяцев и старше: тип животного; выраженность мясных форм (для овец	

<p>8. Селекционируемые признаки</p>	<p>сведения об основных селекционируемых признаках племенного животного</p>	<p>полутонкорунного направления продуктивности); конституция; экстерьер; живая масса; тип рождения; густота шерсти; извитость шерсти; длина шерсти; толщина (тонина) шерсти ; уравненность шерсти; количество жиропота; цвет жиропота; оброслость спины шерстью; оброслость брюха шерстью; настриг шерсти (немытой и мытой); комплексный класс. Все параметры указываются в условных обозначениях и единицах измерения по перечню в соответствии с приложением № 5 к составу сведений о племенных животных и селекционных достижениях, подлежащих обмену между государствами – членами Евразийского экономического союза, утвержденному Решением Коллегии Евразийской экономической комиссии от 27 октября 2020 г. № 132</p>	<p>1</p>
		<p>элемент предназначен для указания родословной племенного животного в отношении не менее трех поколений предков: для 1-го поколения предков пробанда (родителей) указываются:</p>	

9. Родословная	сведения о родословной племенного животного	<p>идентификационный номер в реестре учета племенных животных; порода; возраст максимальной живой массы; возраст максимального настрига мытой шерсти; длина шерсти; толщина (тонина) шерсти ; уравниность шерсти; комплексный класс; для 2-го поколения предков пробанда (бабушек и дедушек) указываются: идентификационный номер в реестре учета племенных животных; порода; возраст максимальной живой массы; возраст максимального настрига мытой шерсти; комплексный класс; для 3-го поколения предков пробанда (прабабушек и прадедушек) указываются: идентификационный номер в реестре учета племенных животных; порода; комплексный класс</p>	1..*
----------------	---	--	------

Таблица 10

Детализированное описание овец мясного короткошерстного (безрунного) направления продуктивности

Наименование элемента	Описание элемента	Примечание	Мн.
1. Идентификационный номер	идентификационный номер племенного животного в реестре учета племенных животных		1
2. Индивидуальный номер	индивидуальный номер племенного животного		1
3. Наименование породы		указывается кодовое обозначение породы	1

	сведения о породе племенного животного	сельскохозяйственного животного	
4. Дата рождения	дата рождения племенного животного	указываются день, месяц, год рождения	1
5. Пол	пол племенного животного	элемент предназначен для указания пола племенного животного с возможными значениями: М – баран; F – матка	1
6. Место рождения	сведения о месте рождения племенного животного	элемент предназначен для указания: полного наименования организации либо фамилии, имени, отчества (при наличии) физического лица, владеющих данным животным на момент рождения; адреса владельца	1
7. Собственник	сведения о собственнике племенного животного	элемент предназначен для указания: полного наименования организации либо фамилии, имени, отчества (при наличии) физического лица, обладающих правом собственности на данное животное на момент продажи; адреса собственника	1
8. Бонитировка и собственная продуктивность	сведения о бонитировке и собственной продуктивности племенного животного	элемент предназначен для указания сведений о бонитировке и собственной продуктивности в отношении: животного в возрасте до 10 месяцев: тип животного; тип рождения; скороспелость; живая масса (при отбивке и при реализации); возраст; общая оценка по 5-балльной системе; животного в возрасте 10 месяцев и старше: тип животного;	1

		<p>тип рождения; выраженность мясных форм; конституция; экстерьер; живая масса (при бонитировке и при реализации); возраст; скороспелость; комплексный класс</p>	
9. Родословная	сведения о родословной племенного животного	<p>элемент предназначен для указания родословной племенного животного в отношении не менее трех поколений предков: для 1-го поколения предков пробанда (родителей) и 2-го поколения предков пробанда (бабушек и дедушек) указываются: идентификационный номер в реестре учета племенных животных; порода; максимальная живая масса; возраст максимальной живой массы; комплексный класс; для 3-го поколения предков пробанда (прабабушек и прадедушек) указываются: идентификационный номер в реестре учета племенных животных; порода; комплексный класс</p>	1..*

Таблица 11

Детализированное описание коз молочного направления продуктивности

Наименование элемента	Описание элемента	Примечание	Мн.
1. Идентификационный номер	идентификационный номер племенного животного в реестре учета племенных животных		1

2. Наименование породы	сведения о породе племенного животного	указывается кодовое обозначение породы сельскохозяйственного животного	1
3. Дата рождения	дата рождения племенного животного	указываются день, месяц, год рождения	1
4. Пол	пол племенного животного	элемент предназначен для указания пола племенного животного с возможными значениями: М – козел; F – матка	1
5. Масть	масть племенного животного		1
6. Место рождения	сведения о месте рождения племенного животного	элемент предназначен для указания: полного наименования организации либо фамилии, имени, отчества (при наличии) физического лица, владеющих данным животным на момент рождения; адреса владельца	1
7. Собственник	сведения о собственнике племенного животного	элемент предназначен для указания: полного наименования организации либо фамилии, имени, отчества (при наличии) физического лица, обладающих правом собственности на данное животное на момент продажи; адреса собственника	1
		элемент предназначен для указания родословной племенного животного в отношении не менее трех поколений предков: для 1-го поколения предков пробанда (родителей) и 2-го поколения предков пробанда (бабушек и дедушек) указываются: идентификационный номер в реестре учета племенных животных;	

8. Родословная	сведения о родословной племенного животного	<p>порода; дата рождения; масть; абсолютные показатели продуктивности матери и бабушек (удой (кг) за 305 дней наивысшей лактации, содержание (в процентах) и выход (кг) молочного жира и белка); индекс племенной ценности (общий и частные); для 3-го поколения предков пробанда (прабабушек и прадедушек) указываются: идентификационный номер в реестре учета племенных животных; порода</p>	1..*
9. Абсолютные показатели собственной продуктивности	абсолютные показатели собственной продуктивности племенного животного	<p>элемент предназначен для указания следующих показателей, определяемых за 305 дней наивысшей лактации (либо за период незаконченной лактации): удой (в кг); продолжительность незаконченной лактации (в днях) (указывается в случае отсутствия законченной лактации); содержание (в процентах) молочного жира; содержание (в процентах) молочного белка; выход (в кг) молочного жира; выход (в кг) молочного белка</p>	1
10. Индекс племенной ценности	общий и частные индексы племенной ценности племенного животного	элемент предназначен для указания индексов племенной ценности племенного животного: общего (комплексного); частного	1

Таблица 12

Детализированное описание коз мясного направления продуктивности

Наименование элемента	Описание элемента	Примечание	Мн.
1. Идентификационный номер	идентификационный номер племенного животного в реестре учета племенных животных		1
2. Наименование породы	сведения о породе племенного животного	указывается кодовое обозначение породы сельскохозяйственного животного	1
3. Дата рождения	дата рождения племенного животного	указываются день, месяц, год рождения	1
4. Пол	пол племенного животного	элемент предназначен для указания пола племенного животного с возможными значениями: М – козел; F – матка	1
5. Масть	масть племенного животного		1
6. Место рождения	сведения о месте рождения племенного животного	элемент предназначен для указания: полного наименования организации либо фамилии, имени, отчества (при наличии) физического лица, владеющих данным животным на момент рождения; адреса владельца	1
7. Собственник	сведения о собственнике племенного животного	элемент предназначен для указания: полного наименования организации либо фамилии, имени, отчества (при наличии) физического лица, обладающих правом собственности на данное животное на момент продажи; адреса собственника	1
		элемент предназначен для указания родословной племенного животного в отношении не менее трех поколений предков:	

8. Родословная	сведения о родословной племенного животного	<p>для 1-го поколения предков пробанда (родителей) и 2-го поколения предков пробанда (бабушек и дедушек) указываются: идентификационный номер в реестре учета племенных животных; порода;</p> <p>дата рождения; масть;</p> <p>абсолютные показатели продуктивности (живая масса (в кг), возраст (лет));</p> <p>индекс племенной ценности (общий и частные);</p> <p>для 3-го поколения предков пробанда (прабабушек и прадедушек) указываются: идентификационный номер в реестре учета племенных животных; порода</p>	1..*
9. Абсолютные показатели собственной продуктивности	абсолютные показатели собственной продуктивности племенного животного	<p>элемент предназначен для указания следующих показателей:</p> <p>тип рождения (1); количество в помете); живая масса (в кг); возраст (лет)</p>	1
10. Индекс племенной ценности	общий и частные индексы племенной ценности племенного животного	элемент предназначен для указания индексов племенной ценности племенного животного: общего (комплексного); частного	1

Таблица 13

Детализированное описание коз шерстного направления продуктивности

Наименование элемента	Описание элемента	Примечание	Мн.
1. Идентификационный номер	идентификационный номер племенного животного в реестре учета племенных животных		1

2. Наименование породы	сведения о породе племенного животного	указываются кодовое обозначение породы сельскохозяйственного животного	1
3. Дата рождения	дата рождения племенного животного	указываются день, месяц, год рождения	1
4. Пол	пол племенного животного	элемент предназначен для указания пола племенного животного с возможными значениями: М – козел; F – матка	1
5. Масть	масть племенного животного		1
6. Место рождения	сведения о месте рождения племенного животного	элемент предназначен для указания: полного наименования организации либо фамилии, имени, отчества (при наличии) физического лица, владеющих данным животным на момент рождения; адреса владельца	1
7. Собственник	сведения о собственнике племенного животного	элемент предназначен для указания: полного наименования организации либо фамилии, имени, отчества (при наличии) физического лица, обладающих правом собственности на данное животное на момент продажи; адреса собственника	1
		элемент предназначен для указания родословной племенного животного в отношении не менее трех поколений предков: для 1-го поколения предков пробанда (родителей) указываются: идентификационный номер в реестре учета племенных животных; порода; максимальная живая масса (в кг)	

<p>8. Родословная</p>	<p>сведения о родословной племенного животного</p>	<p>возраст максимальной живой массы (лет); максимальный настриг мытой шерсти (в кг); возраст максимального настрига мытой шерсти (лет); длина шерсти (в см); толщина (тонина) шерсти (в мкм); комплексный класс; для 2-го поколения предков пробанда (бабушек и дедушек) указываются: идентификационный номер в реестре учета племенных животных; порода; максимальная живая масса (в кг) возраст максимальной живой массы (лет); максимальный настриг мытой шерсти (в кг); возраст максимального настрига мытой шерсти (лет); комплексный класс; для 3-го поколения предков пробанда (прабабушек и прадедушек) указываются: идентификационный номер в реестре учета племенных животных; порода; комплексный класс</p>	<p>1..*</p>
		<p>элемент предназначен для указания сведений о бонитировке и собственной продуктивности в отношении: животного в возрасте до 12 месяцев: тип животного (балл); живая масса (при отбивке и при реализации) (в кг); возраст (мес.); общая оценка (балл);</p>	

9. Бонитировка и собственная продуктивность	сведения о бонитировке и собственной продуктивности племенного животного	животного в возрасте 12 месяцев и старше: тип животного (балл); настриг шерсти (немытой и мытой) (в кг); длина шерсти (в см); толщина (тонина) шерсти (в мкм); густота шерсти (балл); конституция (балл); живая масса (при бонитировке и при реализации) (в кг); возраст (мес.); комплексный класс	1
---	--	---	---

Таблица 14

Детализированное описание коз пухового направления продуктивности

Наименование элемента	Описание элемента	Примечание	Мн.
1. Идентификационный номер	идентификационный номер племенного животного в реестре учета племенных животных		1
2. Наименование породы	сведения о породе племенного животного	указывается кодовое обозначение породы сельскохозяйственного животного	1
3. Дата рождения	дата рождения племенного животного	указываются день, месяц, год рождения	1
4. Пол	пол племенного животного	элемент предназначен для указания пола племенного животного с возможными значениями: М – козел; F – матка	1
5. Масть	масть племенного животного		1
6. Место рождения	сведения о месте рождения племенного животного	элемент предназначен для указания: полного наименования организации либо фамилии, имени, отчества (при наличии) физического лица, владеющих данным животным на момент рождения;	1

		адреса владельца	
7. Собственник	сведения о собственнике племенного животного	<p>элемент предназначен для указания:</p> <p>полного наименования организации либо фамилии, имени, отчества (при наличии) физического лица, обладающих правом собственности на данное животное на момент продажи;</p> <p>адреса собственника</p>	1
8. Родословная	сведения о родословной племенного животного	<p>элемент предназначен для указания родословной племенного животного в отношении не менее трех поколений предков:</p> <p>для 1-го поколения предков пробанда (родителей) указываются:</p> <p>идентификационный номер в реестре учета племенных животных;</p> <p>порода;</p> <p>максимальная живая масса (в кг)</p> <p>возраст максимальной живой массы (лет);</p> <p>максимальный начес пуха (в г);</p> <p>возраст максимального начеса пуха (лет);</p> <p>длина шерсти (в см);</p> <p>толщина (тонина) шерсти (в мкм); комплексный класс;</p> <p>для 2-го поколения предков пробанда (бабушек и дедушек) указываются:</p> <p>идентификационный номер в реестре учета племенных животных;</p> <p>порода;</p> <p>максимальная живая масса (в кг)</p> <p>возраст максимальной живой массы (лет);</p> <p>максимальный начес пуха (в г);</p>	1..*

		<p>возраст максимального начеса пуха (лет); комплексный класс; для 3-го поколения предков пробанда (прабабушек и прадедушек) указываются: идентификационный номер в реестре учета племенных животных; порода; комплексный класс</p>	
9. Бонитировка и собственная продуктивность	сведения о бонитировке и собственной продуктивности племенного животного	<p>элемент предназначен для указания сведений о бонитировке и собственной продуктивности в отношении: животного в возрасте до 12 месяцев: тип животного (балл); живая масса (при отбивке и при реализации) (в кг); возраст (мес.); общая оценка (балл); животного в возрасте 12 месяцев и старше: тип животного (балл); начес пуха (в г); длина пуха (в см); толщина (тонина) пуха (в мкм); содержание пуха (в процентах); густота шерсти (балл); цвет пуха (балл); конституция (балл); живая масса (при бонитировке и при реализации) (в кг); возраст (мес.); комплексный класс</p>	1

Таблица 15

Детализированное описание оленей

Наименование элемента	Описание элемента	Примечание	Мн.
	идентификационный номер племенного животного в реестре		1

1. Идентификационный номер	учета племенных животных		
2. Индивидуальный номер	индивидуальный номер племенного животного		1
3. Наименование породы	сведения о породе племенного животного	указывается кодовое обозначение породы сельскохозяйственного животного	1
4. Дата рождения	дата рождения племенного животного	указываются день, месяц, год рождения	1
5. Пол	пол племенного животного	элемент предназначен для указания пола племенного животного с возможными значениями: М – самец; F – самка	1
6. Место рождения	сведения о месте рождения племенного животного	элемент предназначен для указания: полного наименования организации либо фамилии, имени, отчества (при наличии) физического лица, владеющих данным животным на момент рождения; адреса владельца	1
7. Собственник	сведения о собственнике племенного животного	элемент предназначен для указания: полного наименования организации либо фамилии, имени, отчества (при наличии) физического лица, обладающих правом собственности на данное животное на момент продажи; адреса собственника	1
8. Селекционируемые признаки	сведения об основных селекционируемых признаках племенного животного	элемент предназначен для указания следующих сведений об основных селекционируемых признаках в отношении животного в возрасте 12 месяцев и старше: живая масса (в кг); скороспелость	1
9. Бонитировка	сведения о бонитировке племенного животного		1

9.1. Дата	дата проведения бонитировки	указываются день, месяц, год	1
9.2. Промеры	сведения о промерах	элемент предназначен для указания: высоты в холке (в см); обхвата груди (в см); обхвата пясти (в см); косой длины туловища (в см); живой массы (в кг)	1
9.3. Оценка	сведения об оценке по 10-балльной шкале	элемент предназначен для указания оценки по 10-балльной шкале следующих параметров: происхождение; типичность; промеры; продуктивность (работоспособность); качество потомства; комплексный класс	1
10. Родословная	сведения о родословной племенного животного	элемент предназначен для указания родословной племенного животного в отношении не менее трех поколений предков. Для всех поколений предков указываются идентификационный номер в реестре учета племенных животных	1..*

Таблица 16

Детализированное описание верблюдов

Наименование элемента	Описание элемента	Примечание	Мн.
1. Идентификационный номер	идентификационный номер племенного животного в реестре учета племенных животных		1
2. Кличка	полная кличка племенного животного	указывается при наличии	0..1
3. Индивидуальный номер	индивидуальный номер племенного животного (номер тавра или код микрочипа)		1
	номер племенного животного в		

4. Номер	государственной (национальной) книге племенных животных или ссылка на том и номер страницы государственной (национальной) книги племенных животных, в которой зарегистрировано животное	указывается при наличии	0..1
5. Пол	пол племенного животного	элемент предназначен для указания пола племенного животного с возможными значениями: М – самец; F – самка	1
7. Масть	масть племенного животного		1
8. Наименование породы	сведения о породе и породности племенного животного	элемент предназначен для указания: наименования породы (кодовое обозначение породы сельскохозяйственного животного); принадлежности к породе в процентном соотношении	1..*
9. Дата рождения	дата рождения племенного животного	указываются день, месяц, год рождения	1
10. Место рождения	сведения о месте рождения племенного животного	элемент предназначен для указания: полного наименования организации либо фамилии, имени, отчества (при наличии) физического лица, владеющих данным животным на момент рождения; адреса владельца	1
11. Собственник	сведения о собственнике племенного животного	элемент предназначен для указания: полного наименования организации либо фамилии, имени, отчества (при наличии) физического лица, обладающих правом	1

		<p>собственности на данное животное на момент продажи; адреса собственника</p>	
12. Рецессивные гены	<p>сведения о генетически детерминированных заболеваниях, генетических аномалиях и полиморфизмах генов белков молока племенного животного</p>	<p>указывается перечень аббревиатур, обозначающих генетически детерминированные заболевания, генетические аномалии и полиморфизмы генов белков молока, которые были выявлены в результате лабораторных исследований, проведенных в соответствии с Положением о проведении молекулярной генетической экспертизы племенной продукции государств – членов Евразийского экономического союза, утвержденным Решением Коллегии Евразийской экономической комиссии от 2 июня 2020 г. № 74</p>	0..1
13. Родословная	<p>сведения о родословной племенного животного</p>	<p>элемент предназначен для указания родословной племенного животного в отношении не менее трех поколений предков со следующими сведениями: номер племенного животного в государственной (национальной) книге племенных животных (при наличии); идентификационный номер в реестре учета племенных животных; кличка (при наличии); масть; год рождения; порода; класс по бонитировке</p>	1..*

14. Бонитировка	сведения о бонитировке племенного животного		1
14.1. Дата	дата проведения бонитировки	указываются день, месяц, год	1
14.2. Промеры	сведения о промерах	элемент предназначен для указания: высоты между горбами (в см); обхвата груди (в см); обхвата пясти (в см); косой длины туловища (в см); живой массы (в кг); шерстной продуктивности (в кг); молочной продуктивности (при наличии)	1
14.3. Оценка	сведения об оценке по 10-балльной шкале	элемент предназначен для указания оценки по 10-балльной шкале следующих параметров: происхождение; типичность; промеры; экстерьер; продуктивность (молочность (при наличии), живая масса, шерстная продуктивность); качество потомства (при наличии); комплексный класс	1
15. Участие в выставках, выводках	сведения об участии в выставках, выводках племенного животного	элемент предназначен для указания: названия мероприятия; даты мероприятия; места проведения мероприятия; сведений о полученных наградах (при наличии)	0..*

Таблица 17

Детализированное описание пушных зверей

Наименование элемента	Описание элемента	Примечание	Мн.
1. Наименование породы		указывается кодовое обозначение породы	1

	сведения о породе партии племенной продукции	партии племенной продукции	
2. Окрас	сведения об окрасе партии племенной продукции		1
3. Место рождения	сведения о месте рождения партии племенной продукции	элемент предназначен для указания: полного наименования организации либо фамилии, имени, отчества (при наличии) физического лица, владеющих данными животными на момент рождения; адреса владельца	1
4. Период рождения	период рождения животных в партии		1
5. Плодовитость	сведения о плодовитости животных в партии	элемент предназначен для указания: плодовитости по отцовской линии; многоплодия по материнской линии	1
6. Племенное свидетельство	сведения о выданном племенном свидетельстве на партию племенной продукции	элемент предназначен для указания: уполномоченного органа, выдавшего племенное свидетельство на партию; даты выдачи племенного свидетельства на партию	1

Таблица 18

Детализированное описание домашней птицы

Наименование элемента	Описание элемента	Примечание	Мн.
1. Основные характеристики	сведения об основных характеристиках партии племенной продукции	элемент предназначен для указания следующих основных характеристик партии племенной продукции: красса; линии; популяции; родительской формы; племенной группы птицы, от которой получен молодняк, с возможными значениями: селекционная; контрольная;	1

		множитель	
2. Место рождения	сведения о месте рождения партии племенной продукции	элемент предназначен для указания: полного наименования организации либо фамилии, имени, отчества (при наличии) физического лица, владеющих данной птицей на момент рождения; адреса владельца	1
3. Дата рождения	дата вывода молодняка	указываются день, месяц, год вывода	1
4. Характеристики молодняка	сведения о характеристиках молодняка партии племенной продукции	элемент предназначен для указания следующих характеристик молодняка партии племенной продукции: возраст (количество дней); количество голов (всего, в том числе самок и самцов); класс; маркировка; вывод молодняка от заложенных яиц (в процентах)	1
5. Продуктивность стада	сведения о характеристиках продуктивности стада птицы, от которой получен молодняк (по данным бонитировки)	элемент предназначен для указания следующих характеристик продуктивности стада птицы: класс птицы; средняя яйценоскость за период (штук); средний вес яиц (в г) от птицы в возрасте (мес.); средний живой вес мясной птицы: самок (в кг) в возрасте (дней); самцов (в кг) в возрасте (дней)	1
6. Племенное свидетельство	сведения о выданном племенном свидетельстве на партию племенной продукции	элемент предназначен для указания: уполномоченного органа, выдавшего племенное свидетельство на партию;	1

даты выдачи племенного
свидетельства на партию

Таблица 19

Детализированное описание инкубационных яиц

Наименование элемента	Описание элемента	Примечание	Мн.
1. Основные характеристики	сведения об основных характеристиках партии племенной продукции	элемент предназначен для указания следующих основных характеристик партии племенной продукции: красса; линии; популяции; родительской формы; племенной группы птицы, от которой получены яйца, с возможными значениями: селекционная; контрольная; множитель	1
2. Место рождения	сведения о месте рождения партии племенной продукции	элемент предназначен для указания: полного наименования организации либо фамилии, имени, отчества (при наличии) физического лица, владеющих данной племенной продукцией на момент ее получения; адреса владельца	1
3. Характеристики инкубационных яиц (эмбрионов)	сведения о характеристиках инкубационных яиц (эмбрионов)	элемент предназначен для указания следующих характеристик инкубационных яиц (эмбрионов): количество (штук); класс; маркировка; средний вес (в г)	1
	сведения о характеристиках	элемент предназначен для указания следующих характеристик продуктивности стада птицы: возраст птицы на день продажи яиц (мес.);	

4. Продуктивность стада	продуктивности стада птицы, от которой получены инкубационные яйца (эмбрионы) (по данным бонитировки)	средняя яйценоскость за период (штук); период яйценоскости; средний вес яиц кур в возрасте 10 месяцев (в г); средний живой вес мясной птицы: самок (в кг) в возрасте (дней); самцов (в кг) в возрасте (дней)	1
5. Племенное свидетельство	сведения о выданном племенном свидетельстве на партию племенной продукции	элемент предназначен для указания: уполномоченного органа, выдавшего племенное свидетельство на партию; даты выдачи племенного свидетельства на партию	1

Таблица 20

Детализированное описание рыбы

Наименование элемента	Описание элемента	Примечание	Мн.
1. Наименование породы	сведения о породе (породной группы) партии племенной продукции	указывается кодовое обозначение породы партии племенной продукции	1
2. Место рождения	сведения о месте рождения партии племенной продукции	элемент предназначен для указания: полного наименования организации либо фамилии, имени, отчества (при наличии) физического лица, владеющих данной племенной продукцией на момент ее получения; адреса владельца	1
3. Наименование	наименование племенной продукции (материала)		1
4. Племенное свидетельство	сведения о выданном племенном свидетельстве на партию племенной продукции	элемент предназначен для указания: уполномоченного органа, выдавшего племенное свидетельство на партию; даты выдачи племенного свидетельства на партию	1

Таблица 21

Детализированное описание пчел

Наименование элемента	Описание элемента	Примечание	Мн.
1. Наименование породы	сведения о породе партии племенной продукции	указывается наименование породы партии племенной продукции	1
2. Линия	сведения о линии партии племенной продукции		1
3. Сведения о матке	сведения о матке партии племенной продукции		1
3.1. Основные характеристики	сведения об основных характеристиках матки партии племенной продукции	элемент предназначен для указания следующих основных характеристик матки партии племенной продукции: год рождения; идентификационный номер; описание метки; место рождения (полное наименование организации либо фамилия, имя, отчество (при наличии) физического лица, владеющих данной маткой на момент вывода, страна, почтовый адрес владельца);	1
3.2. Родословная	сведения о родословной матки партии племенной продукции	элемент предназначен для указания родословной в отношении не менее трех поколений предков матки со следующими сведениями: идентификационный номер; год рождения; место рождения; для 3-го поколения предков пробанда (прабабушек) указываются: информация о характеристиках их семей (производство меда за сезон (в кг); поведение на сотах; склонность к роению);	1..*

		миролюбивость; индекс племенной ценности (общий и частные)	
4. Сведения о воспроизводстве	сведения о трутне партии племенной продукции	элемент предназначен для указания следующих основных характеристик трутня партии племенной продукции: порода; линия; идентификационный номер; год рождения; место рождения	1
5. Племенное свидетельство	сведения о выданном племенном свидетельстве на партию племенной продукции	элемент предназначен для указания: уполномоченного органа, выдавшего племенное свидетельство на партию; даты выдачи племенного свидетельства на партию	1

Таблица 22

Детализированное описание спермопродукции и эмбрионов

Наименование элемента	Описание элемента	Примечание	Мн.
1. Количество	сведения о количестве доз (штук) племенного материала		1
2. Дата	дата получения спермопродукции (эмбрионов)	указываются день, месяц, год	1
3. Племенной производитель (родители)	сведения о племенном производителе, от которого получена спермопродукция (о родителях, от которых получен эмбрион)	элемент содержит вложенную структуру в соответствии с таблицами 2 – 16 настоящего приложения	1
4. Генетическая экспертиза	сведения о результатах генетической экспертизы племенного производителя, от которого получена спермопродукция (родителей, от которых получен эмбрион), на достоверность происхождения и	элемент предназначен для указания следующих сведений о проведении генетической экспертизы: дата проведения; описание результата; реквизитный состав документа (протокол	1..*

	отсутствие генетически детерминированных заболеваний, генетических аномалий	о проведении генетической экспертизы) с возможностью прикрепления документа в бинарном формате	
5. Пол	предполагаемый пол будущего животного	элемент предназначен для указания пола племенного животного с возможными значениями: М – самец; F – самка. Указывается для спермопродукции, разделенной по полу, либо эмбрионов, полученных с использованием спермопродукции, разделенной по полу	0..1
6. Племенное свидетельство	сведения о выданном племенном свидетельстве на партию племенной продукции	элемент предназначен для указания: уполномоченного органа, выдавшего племенное свидетельство на партию; даты выдачи племенного свидетельства на партию	1

Таблица 23

Сведения о селекционных достижениях

Наименование элемента	Описание элемента	Примечание	Мн.
1. Название	название селекционного достижения		1
2. Вид животного	сведения о виде племенного животного и направлении его продуктивности	элемент предназначен для указания: вида животного; направления его продуктивности (при наличии)	1
3. Продуктивность	сведения о продуктивности племенного животного	элемент предназначен для указания сведений о продуктивности племенного животного, в зависимости от его вида и направления продуктивности	1
4. Описание	краткое описание селекционного достижения		0..1

5. Место разведения	сведения о племенных хозяйствах-оригинаторах (заводчиках)	элемент предназначен для указания: полного наименования организации либо фамилии, имени, отчества (при наличии) физического лица; адреса организации или физического лица	1..*
6. Разработчик	сведения о разработчике селекционного достижения	элемент предназначен для указания: полного наименования организации либо фамилии, имени, отчества (при наличии) физического лица; адреса организации или физического лица	1
7. Дата	дата проведения апробации	указываются день, месяц, год	1
8. Акт апробации	сведения о выданном акте апробации (сертификате, свидетельстве, патенте)	элемент предназначен для указания следующих реквизитов документа: номер; дата выдачи; уполномоченный орган, выдавший документ	1

ПРИЛОЖЕНИЕ № 2
к Правилам реализации общего
процесса "Формирование,
ведение и использование базы
данных о племенных животных
и селекционных достижениях в
области племенного животноводства"

ФУНКЦИОНАЛЬНЫЕ СХЕМЫ информационного взаимодействия

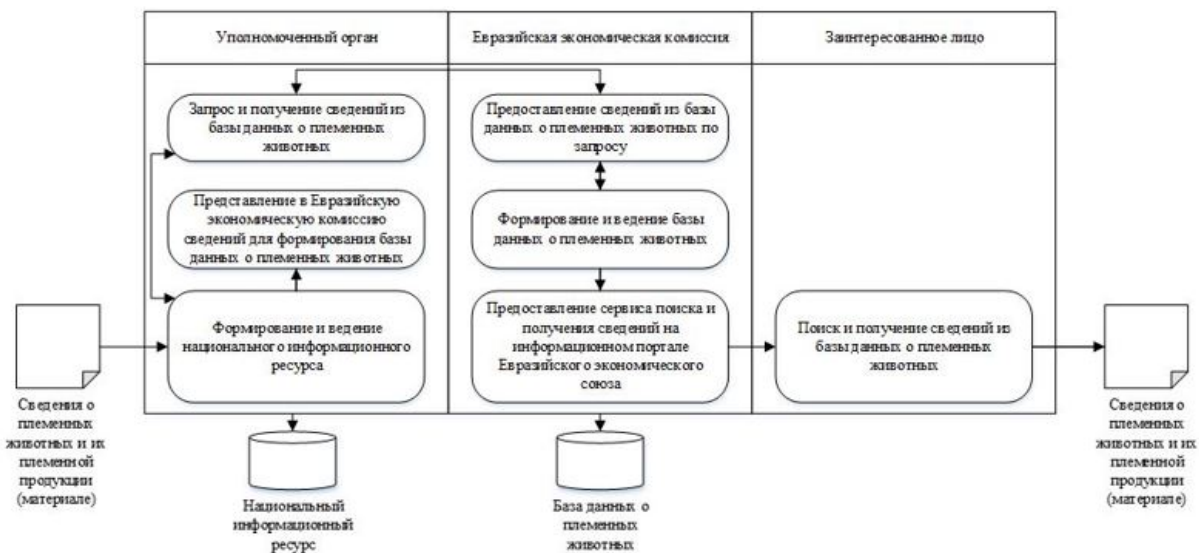


Рисунок 1. Функциональная схема информационного взаимодействия при формировании, ведении и использовании базы данных о племенных животных

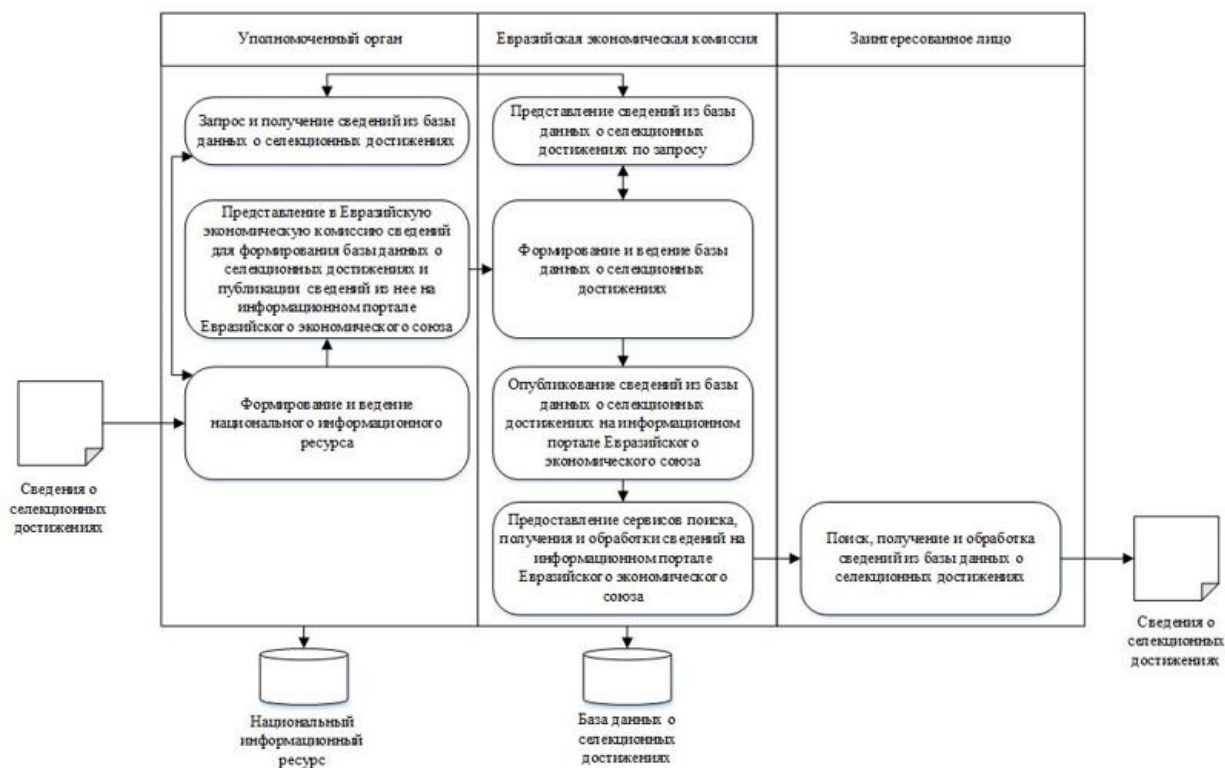


Рисунок 2. Функциональная схема информационного взаимодействия при формировании, ведении и использовании базы данных о селекционных достижениях

