



## **Об утверждении Стратегического плана Министерства труда и социальной защиты населения Республики Казахстан на 2011-2015 годы**

Постановление Правительства Республики Казахстан от 31 декабря 2010 года № 1507

В соответствии со статьей 62 Бюджетного кодекса Республики Казахстан от 4 декабря 2008 года Правительство Республики Казахстан **ПОСТАНОВЛЯЕТ**:

1. Утвердить прилагаемый Стратегический план Министерства труда и социальной защиты населения Республики Казахстан на 2011 - 2015 годы.
2. Настоящее постановление вводится в действие с 1 января 2011 года и подлежит официальному опубликованию.

*Премьер - Министр*

*Республики Казахстан*

*К. Масимов*

У т в е р ж д е н

п о с т а н о в л е н и е м

П р а в и т е л ь с т в а

Р е с п у б л и к и

К а з а х с т а н

от 31 декабря 2010 года № 1507

**Сноска. Стратегический план в редакции постановления Правительства РК от 28.12.2011 № 1617.**

### **Стратегический план Министерства труда и социальной защиты населения Республики Казахстан на 2011 - 2015 годы**

#### **Содержание**

|           |   |                          |
|-----------|---|--------------------------|
|           | Раздел 1.   | Миссия и видение         |
| Раздел 2. | Анализ текущей ситуации и тенденции развития соответствующих отраслей     | (сфер) деятельности      |
| Раздел 3. | Стратегические направления, цели, задачи, целевые индикаторы, мероприятия | и показатели результатов |
| Раздел 4. | Развитие функциональных возможностей                                      |                          |
| Раздел 5. | Межведомственное взаимодействие   |                          |
| Раздел 6. | Управление рисками  |                          |
| Раздел 7. | Бюджетные программы   |                          |

#### **Раздел 1. Миссия и видение**

## **Миссия**

Защита трудовых прав, содействие продуктивной занятости и росту благосостояния обеспечения.

## **Видение**

Повышение уровня и качества жизни на основе расширения доступности достойной занятости, повышения уровня социального обеспечения, развития и оптимизации системы социальной поддержки населения.

Цели, задачи и направления деятельности Министерства труда и социальной защиты населения РК (далее – Министерство) на 2011 – 2015 годы определены исходя из Посланий Президента Республики Казахстан народу Казахстана (от 6 марта 2009 года «Через кризис к обновлению и развитию», от 29 января 2010 года «Новое десятилетие – новый экономический подъем – новые возможности Казахстана», от 28 января 2011 года «Построим будущее вместе!»), Стратегического плана развития Республики Казахстан до 2020 года и Плана Правительства Республики Казахстан по обеспечению 7 % роста экономики в 2011 – 2015 годах.

В соответствии с ними управление социально-трудовой сферой направлено на содействие устойчивому экономическому развитию, обеспечение социальной безопасности, эффективное функционирование системы социальных гарантий и развитие человеческого капитала.

В этой связи основными направлениями работы Министерства в предстоящий период будут:

- 1) содействие росту трудовых ресурсов;
- 2) содействие продуктивной занятости;
- 3) реализация государственной политики в области миграции населения;
- 4) обеспечение реализации трудовых прав граждан;
- 5) содействие повышению благосостояния населения;
- 6) формирование эффективной системы социальной поддержки уязвимых категорий населения.

## **Раздел 2. Анализ текущей ситуации и тенденции развития соответствующих отраслей (сфер) деятельности**

## Стратегическое направление 1. Содействие росту трудовых ресурсов

Сноска. Стратегическое направление 1 с изменениями, внесенными постановлениями Правительства РК от 29.12.2012 № 1813 (вводится в действие с 01.01.2013); от 30.04.2013 № 444.

Предусмотренный Стратегическим планом развития Республики Казахстан до 2020 года «качественный рост экономики ... будет основан на ... развитии человеческих ресурсов», необходимых для индустриально-инновационной экономики.

Решение данной проблемы зависит от улучшения демографической ситуации и обеспечения устойчивого роста численности населения. Для достижения предусмотренного Стратегическим планом развития Республики Казахстан до 2020 года роста численности населения на 10 % необходимо обеспечить дальнейший рост рождаемости, увеличение общей продолжительности жизни и положительное сальдо м и г р а ц и и .

Решение данных проблем предполагает координацию деятельности и организацию взаимодействия центральных и местных исполнительных органов РК различного ведомственного подчинения .

Министерство труда и социальной защиты населения, являясь одним из звеньев в системе управления демографическими процессами, призвано содействовать созданию благоприятных условий для повышения рождаемости улучшения положения семей с д е т ь м и .

Основные направления деятельности Министерства по содействию росту рождаемости определены с учетом ее современного состояния.

### Основные параметры развития регулируемой сферы деятельности

В истекший период отмечено увеличение численности населения: на 1 января 2011 года она составила 16,4 млн. человек, превысив уровень 1999 года на 1,5 млн. человек.

Рост населения был обеспечен, главным образом, за счет роста рождаемости. В последние пять лет среднегодовое количество рожденных детей превысило 330 тыс; коэффициент рождаемости в 2008 – 2010 гг. (составил 22,58 в среднем) превысил у р о в е н ь 1 9 9 0 г о д а .

Кроме того, с 2008 года введено обязательное социальное страхование на случай потери дохода в связи с беременностью и родами для работающих женщин. При наступлении данного риска работающая женщина получает социальную выплату в размере 100 % средней заработной платы за последние 12 месяцев до наступления риска за все месяцы отпуска по беременности и родам. Источником финансирования данных выплат в Казахстане определен Государственный фонд социального с т р а х о в а н и я .

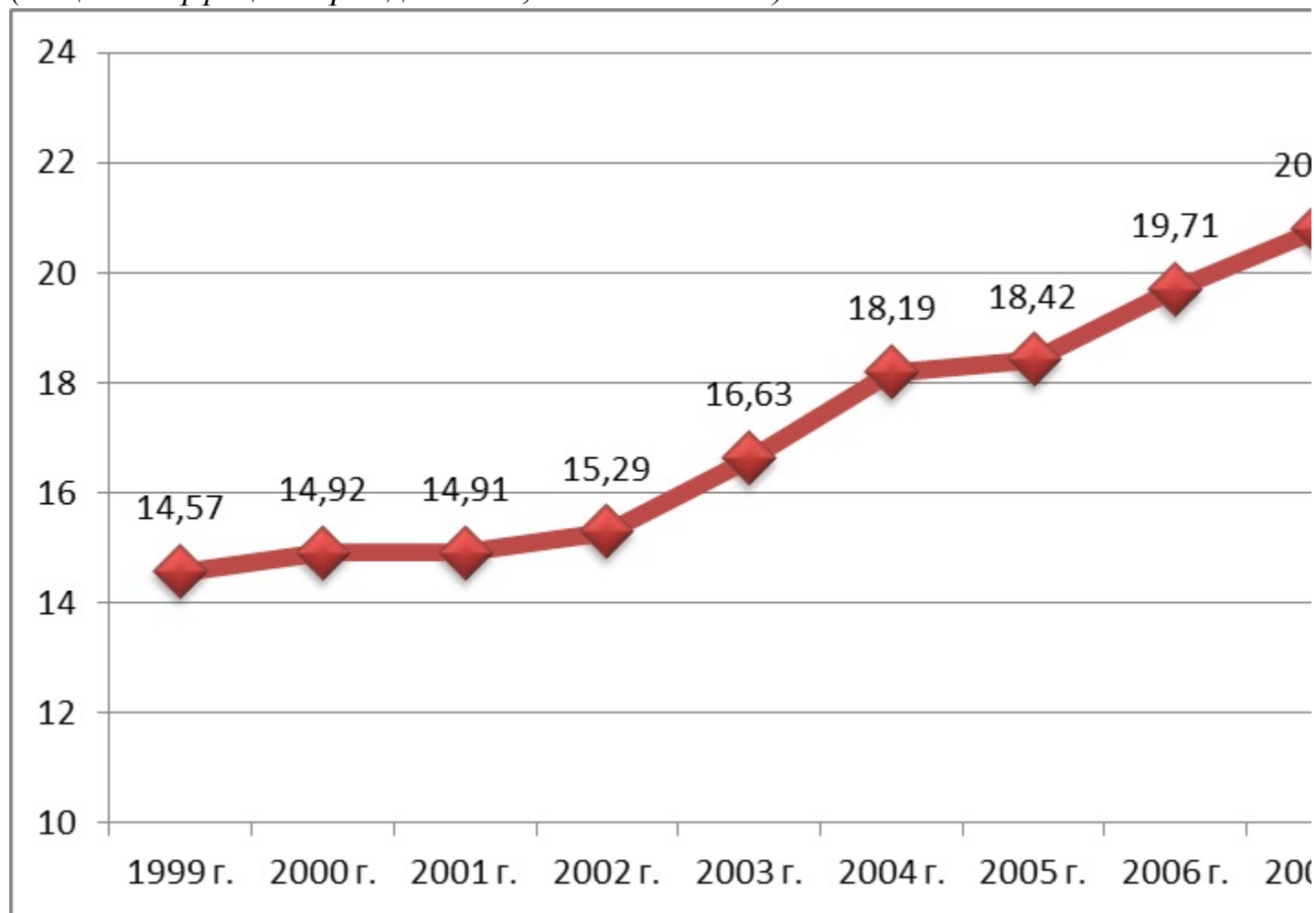
В международной практике подобные выплаты осуществляются и в других странах.

При этом источники финансирования могут быть различными, если в России аналогично Казахстану – это Фонд социального страхования, то, к примеру, в Великобритании – это Правительство и работодатель, в Германии - Фонд медицинского страхования и работодатель.

Рисунок 1

## Динамика рождаемости

(общий коэффициент рождаемости, на 1000 человек)



Положительно изменилась возрастная структура населения. В 2010 г.:

1) доля граждан трудоспособного возраста увеличилась с 49,6 % (2003 г.) до 52,5 %)

;

2) доля детей до 18 лет приблизилась к одной трети.

На улучшение демографической ситуации определенное влияние оказало развитие системы социальной поддержки семей с детьми. Начиная с 2003 года, поэтапно введены широко распространенные в международной практике (США, страны ЕС, Россия, Республика Беларусь и др.):

1) единовременные социальные пособия на рождение ребенка в размерах от 30 МРП (на рождение первого, второго и третьего ребенка) до 50 МРП (на рождение

четвертого и последующих детей), выплачиваемые семьям из РБ вне зависимости от дохода ;

2) пособие по уходу за ребенком до 1 года. Неработающим матерям, оно выплачивается из РБ вне зависимости от дохода в размере от 5,5 до 8,5 МРП (в зависимости от количества рожденных и воспитываемых в семье детей). Работающие матери (или члены семьи – участники системы социального страхования, получают социальные выплаты из АО «ГФСС» в размере 40 % от их средней заработной платы за последние 24 месяца ;

3) пособие родителям, опекунам, воспитывающим детей-инвалидов (введено с 2010 года) в размере минимальной заработной платы;

4) пособие на детей до 18 лет, назначаемое и выплачиваемое малообеспеченным семьям, доходы которых ниже продовольственной корзины, из МБ в размере одного МРП .

С 2010 года изменены условия награждения многодетных матерей подвесками «Алтын алқа» и «Күміс алқа», и увеличены размеры выплачиваемого им специального государственного пособия (с 3,9 до 6 МРП).

За период функционирования новой системы поддержки материнства и детства:

1) количество семей, получающих пособие на рождение ребенка, увеличилось с 157,5 тыс. (в 2003 году) до 329,2 тыс. (более чем в 2 раза);

2) удельный вес семей, имеющих четырех и более детей – с 7 % в 2003 году, до 13 % в 2010 году.

#### Анализ основных проблем

Однако, на фоне положительных изменений, наблюдавшихся в последние годы, в демографической сфере имеют место и отдельные проблемы.

1. Относительно низкая плотность населения страны (5,7 человек на один квадратный километр) ограничивает возможности регионального развития и остается одним из факторов, влияющих на социально-экономическую стабильность.

2. Развитие тенденции старения населения. В перспективе (до 2020 года) прогнозируется увеличение доли населения старше трудоспособного возраста за счет лиц рожденных в послевоенное время (в период «бума рождаемости»). Тенденция старения населения сохранится и в последующие годы. По расчетам Агентства РК по статистике, доля пожилых людей к 2030 году увеличится до 11,1–11,3 %, к 2050 году – до 14,7 - 15 % .

Старение населения будет иметь весьма разнообразные последствия для экономического роста, сбережений и инвестиций, предложения рабочей силы и занятости, программ пенсионного обеспечения, здравоохранения и социального обслуживания, налогообложения, структуры семьи и жизненных укладов.

3. **Исключен постановлением Правительства РК от 30.04.2013 № 444.**

4. Дефицит трудовых ресурсов на национальном рынке труда.

5. Относительно низким остаются охват детей до 18 лет системой социальной поддержки (15 % от общей численности детей). Размеры детских и семейных пособий относительно невелики, что препятствует созданию равных стартовых возможностей развития детей.

6. Сохраняется относительно высокий уровень производственного травматизма

Оценка основных внешних и внутренних факторов развития регулируемой сферы деятельности

В сложившейся, таким образом, ситуации для обеспечения роста трудовых ресурсов будет продолжена реализация мер, направленных на усиление государственной поддержки семей, имеющих детей.

Предусматривается:

1) повышение размеров (индексация) пособий на рождение ребенка, по уходу за ребенком по достижению им одного года и специальных государственных пособий для многодетных матерей;

2) увеличение размера пособия на детей до 18 лет из малообеспеченных семей за счет оптимизации социальных выплат;

3) подготовка предложений по внедрению обусловленных социальных выплат и обеспечению доступа семей к социальным услугам;

4) развитие системы индивидуального сопровождения и обслуживания семей и детей, находящихся в трудной жизненной ситуации.

## **Стратегическое направление 2. Содействие продуктивной занятости**

**Сноска. Стратегическое направление 2 с изменениями, внесенными постановлениями Правительства РК от 29.12.2012 № 1813 (вводится в действие с 01.01.2013); от 30.04.2013 № 444; от 22.10.2013 № 1134.**

Переход к форсированному индустриально-инновационному развитию и структурные изменения в экономике предполагают соответствующие изменения на рынке труда.

В этой связи для обеспечения потребностей экономики в трудовых ресурсах, содействия сбалансированности спроса и предложения на рынке труда Министерство совместно с центральными и местными исполнительными органами должно обеспечить реализацию Программы занятости 2020, предусматривающую снижение уровня общей безработицы к 2015 году до 5,5 %, формализацию трудовых отношений и повышение удельного веса эффективной занятости и повышение профессиональной и территориальной мобильности рабочей силы.

Планируемое развитие системы управления социальными рисками в сфере занятости является отражением реалий, проблем и тенденций, сложившихся в данной сфере к настоящему времени.

## Основные параметры развития сферы

### Рынок труда и занятость.

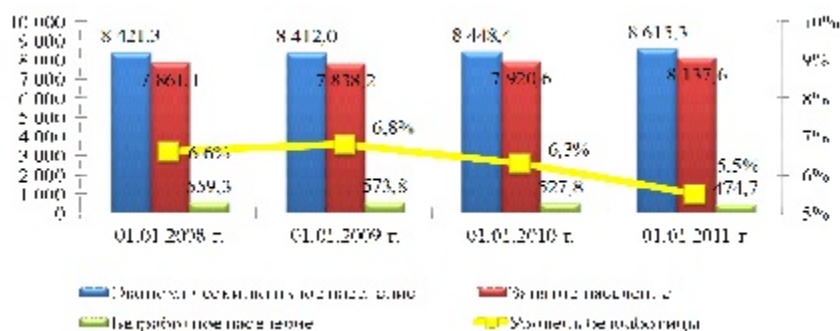
Уровень и структура занятости в отчетный период находились в прямой зависимости от той экономической ситуации, которая сложилась в стране под влиянием мирового финансово-экономического кризиса и в период экономической стабильности.

Снижение темпов экономического роста (2008 – 2009 гг.), закрытие и/или приостановка производства на отдельных предприятиях привели к снижению спроса на рабочую силу, временному снижению уровня занятости, появлению скрытой безработицы и увеличению неформальной занятости. В такой ситуации для предупреждения роста безработицы и содействия региональной занятости Правительством Республики Казахстан были разработаны и реализованы специальные антикризисные меры (Дорожная карта).

В рамках Дорожной карты за последние два года на ремонтных работах было создано более 390 тыс. рабочих мест, 148,7 тыс. безработных были направлены на подготовку и переподготовку с последующим трудоустройством. На социальные рабочие места было трудоустроено более 108 тыс. представителей целевых групп населения, временной работой в рамках молодежной практики было обеспечено около 90 тыс. выпускников. 202,3 тыс. человек были вовлечены в общественные работы.

Предпринятые меры привели к дальнейшему снижению уровня безработицы. В 2010 году он составил 5,8 %, а в первом квартале т.г. – 5,5 % (среди стран СНГ Казахстан по уровню безработицы занимает четвертое место, опережая Россию - 7,5 %, Киргизию – 8,5 %, Армению - 7 %, Украину – 8 %).

### Динамика рынка труда



Новые возможности роста занятости открывает переход к форсированному индустриально-инновационному развитию. Реализация государственной программы индустриально-инновационного развития (далее – ГПФИИР) предполагает создание 161 тыс. постоянных и 207 тыс. временных новых рабочих мест, но для того, чтобы их заполнить, необходимо соответствующее качество трудовых ресурсов.

В этой связи разработана Новая Программа занятости 2020, предполагающая

развитие трудовых ресурсов, повышение их профессиональной и территориальной мобильности, содействие продуктивной занятости, самостоятельно занятого, безработного и малообеспеченного населения.

Во исполнение поручения Главы государства № 01-7.1 от 23 января 2013 года постановлением Правительства Республики Казахстан от 19 июня 2013 года № 636 утверждена Дорожная карта занятости 2020, которая является логическим продолжением реализации дорожных карт 2009 и 2010 годов и Программы занятости 2020.

Вновь принятая Программа включает в себя механизмы антикризисного реагирования, повышения эффективности регулирования рынка труда, в том числе прогнозирования и мониторинга рынка труда, вовлечения малообеспеченного, безработного и самостоятельно занятого населения в активные меры содействия занятости.

#### Анализ основных проблем.

Вместе с тем, развитие национального рынка труда сталкивается с определенными проблемами и трудностями.

1) Национальный рынок труда не сбалансирован. Сохраняется безработица, особенно высок ее уровень среди женщин. Распространяется скрытая форма безработицы. При наличии безработицы на предприятиях и в организациях сохраняются не заполненные рабочие места (вакансии). Не удовлетворяется спрос на работников массовых рабочих профессий, а также высококвалифицированных работников.

2) Неформальный сектор экономики продолжает занимать значительную часть экономически активного населения, лишенного социальной защиты. Более 33 % работающего населения являются самозанятыми. Около половины из них (более 1,3 млн. человек) заняты на личном подворье.

Страновой анализ доли самозанятых показал, что: менее 10 % отмечено в США, Канаде, Норвегии, Дании, Швеции, Франции; от 10 % до 15 % - в Австралии, Германии, Бельгии, Великобритании; от 15 % до 25 % - в Испании, Португалии, Италии; более 25 % - в Мексике, Греции, Турции.

3) Высокий удельный вес неэффективной занятости - около трети наемных работников заняты в трудоемких отраслях экономики.

4) Качество трудовых ресурсов не отвечает потребностям инновационной экономики (примерно треть занятого населения не имеют профессионального образования).

#### Оценка основных внешних и внутренних факторов

Совершенствование механизмов управления сферой занятости в ближайшей перспективе будет проводиться с учетом воздействия на рынок труда и занятость



определенных внутренних и внешних условий.

Так, в *содействии продуктивной занятости* центр тяжести переносится с создания временных рабочих мест (в рамках Дорожной карты) на создание условий для устойчивой и продуктивной занятости. Для этого в рамках Программы занятости 2020 потребуется совершенствовать и гармонизировать законодательство о труде и занятости населения, улучшить мониторинг и повысить качество прогнозирования рынка труда и занятости, приступить к разработке и использованию баланса трудовых ресурсов. Предстоит обновить сеть информационно-консультационных услуг, ориентированных на потребности населения и работодателей.

Совместно с заинтересованными государственными органами будут приняты действенные меры по профессиональной подготовке и переподготовке кадров на основе национальной рамки квалификаций, усилению профессиональной и территориальной мобильности трудовых ресурсов. Дополнительных усилий потребует формализация трудовых отношений; активизация трудового потенциала и повышение производительности труда самозанятого населения.

Устойчивое развитие экономики, стабильная и продуктивная занятость создадут прочную основу для роста благосостояния населения.

## **Стратегическое направление 2-1.**

### **Реализация государственной политики в области миграции населения**

**Сноска. Стратегический план дополнен стратегическим направлением 2-1 в соответствии с постановлением Правительства РК от 30.04.2013 № 444.**

По оценкам Международной организации по миграции Казахстан относится к странам мира, где наблюдаются наиболее сильные миграционные процессы. Масштабы миграционных процессов, их влияние на социально-экономическую ситуацию в Казахстане будут нарастать.

Социально-экономические проблемы народонаселения и, в частности, миграции стоят в ряду основных вопросов всех высокоразвитых государств. Такие страны как США, Канада, Австралия и ряд европейских государств в настоящий период проводят особую селективную иммиграционную политику в отношении прибывающих иностранных граждан. Наряду с этим, ряд стран, в первую очередь, Германия, Израиль и Польша в целях сохранения национальной идентичности и самобытности своих государств проводят специфическую этно-историческую миграционную политику.

#### **Основные параметры развития сферы**

В настоящее время миграционная ситуация в республике характеризуется:

1) интенсивной внутренней миграцией. В Казахстане в течение последних лет сохраняется высокий показатель межрегиональной миграции и направления

миграционных потоков. С 2006 по 2011 годы в процессы межрегиональной миграции было вовлечено более 1,5 млн. человек. Ее составляющими является миграция населения из сельских населенных пунктов в регионы с более высоким уровнем жизни и развитой инфраструктурой, из экологически неблагоприятных регионов в регионы с лучшей экологической средой.

Статистические данные за 2012 год показывают, что внутри республики наибольший отток населения приходится на следующие области: Южно-Казахстанскую, где сальдо миграции составляет минус 11103 человека, Жамбылскую (- 7573 человек), Восточно-Казахстанскую (- 5186 человек), Северо-Казахстанскую (- 3041 человек), Кызылординскую (- 1728 человек). Основными регионами притока населения являются города Астана (19529 человек), Алматы (9963 человека), Алматинская область (5477 человек) и Мангистауская область (2516 человек). Основная часть внутренних мигрантов - это население в трудоспособном возрасте (81,8 % в возрасте от 16 до 62 (57) лет).

2) снижением количества иностранной рабочей силы. В целях защиты внутреннего рынка труда Правительством Республики Казахстан в 2012 году установлена квота на привлечение иностранной рабочей силы в размере 90 тыс. единиц или 1 % к экономически активному населению республики.

В рамках квоты в 2012 году 2792 работодателя привлекли 22 тысячи иностранной рабочей силы, что составляет 5,4 % от числа наемных работников (389 тысяч).

Наибольшее число иностранной рабочей силы привлечено на работы в строительную и горнодобывающую отрасли экономики.

Основными странами исхода трудовых мигрантов продолжают оставаться Китай (19,5 %) и Турция (11,5 %).

Работодателями, привлекающими иностранную рабочую силу в 2012 году в рамках выполнения особых условий, возлагаемых при выдаче разрешений, создано для казахстанских граждан – 29855 дополнительных рабочих места, переобучено 5079 человек, повышена квалификация 21773 работникам и прошли профессиональную подготовку – 13184 казахстанских работника.

Проводится политика по замене иностранных работников казахстанскими. В 2012 году 1904 иностранных специалиста заменено казахстанскими кадрами.

В результате мер, принятых за последние годы, доля привлекаемых иностранных работников уменьшилась с 54204 (2008 год) до 22041 человека в 2012 году, при этом доля работников высокой квалификации возросла до 82 %.

3) стабильной динамикой прибывающих ежегодно этнических казахов. За годы независимости на историческую родину прибыло свыше 240 тысяч семей или более 910 тыс. этнических казахов. В 2012 году прибыло 15109 семей или 39401 тысяча этнических казахов.

Доля прибывших в республику этнических казахов в разрезе стран выглядит

следующим образом: Узбекистан – 60 %; Монголия – 14 %; Китай – 10 %, Туркменистан – 8 %, Россия – 4 %.

### Анализ основных проблем

Миграционным процессам присущ ряд проблем, для решения которых необходимо усиление управления миграционной политикой.

1. Снижение миграционного прироста населения: сальдо миграции в 2012 году составило (– 1381), при показателе 2006 года (+ 33041).

2. Стихийное развитие процессов внутренней миграции, миграция из сельских регионов в города остается преобладающей формой межобластного территориального размещения.

3. Увеличение напряженности из-за неравномерного расселения иммигрантов по территории страны, медленная интеграция этнических казахов на исторической родине.

4. Давление на внутренний рынок труда с учетом свободного перемещения рабочей силы в рамках Единого экономического пространства, предстоящего вступления Казахстана во Всемирную торговую организацию в ближайшей перспективе.

5. Незаконная миграция, увеличение иммиграции из стран с напряженным миграционным потенциалом.

### Оценка основных внешних и внутренних факторов

В целях повышения эффективности управления миграционными процессами, обеспечивающего укрепление безопасности страны, необходимы создание комплексной системы регулирования миграционных потоков, проведение мер по снижению эмиграционных настроений, дальнейшая реализация политики репатриации этнических казахов и стимулирование реэмиграции бывших граждан Казахстана, усиление контроля и принятие превентивных мер в сфере миграции.

Предусматривается решение следующих задач:

1) предупреждение, предотвращение и минимизация негативных последствий миграционных процессов;

2) обеспечение и защита прав мигрантов;

3) стимулирование притока иностранных специалистов с высоким инновационным потенциалом путем упрощения порядка привлечения иностранной рабочей силы высокой квалификации и регулирования качественного состава привлекаемой иностранной рабочей силы;

4) стимулирование возвращения этнических казахов, проживающих за рубежом;

5) содействие и помощь в ускоренной адаптации и интеграции иммигрантов;

6) оптимизация и стимулирование расселения мигрантов в соответствии с Законом Республики Казахстан «О миграции населения»;

7) развитие информационно-пропагандистской работы по предупреждению и устранению возникновения мигрантофобии, в том числе привлечение средств массовой информации;

- 8) взаимодействие с миграционными службами иностранных государств, а также неправительственными организациями в части решения вопросов миграции;
- 9) инициирование заключения двусторонних и многосторонних международных договоров в области решения проблем оралманов, беженцев, трудовых мигрантов;
- 10) гармонизация и систематизация национального законодательства стран СНГ, Единого экономического пространства в области миграции.

### **Стратегическое направление 3.**

#### **Обеспечение реализации трудовых прав граждан**

**Сноска. Стратегическое направление 3 с изменениями, внесенными постановлением Правительства РК от 29.12.2012 № 1813 (вводится в действие с 01.01.2013).**

В целях расширения доступности достойного труда Министерство совместно с центральными и местными исполнительными органами должно обеспечить:

- 1) внедрение современных стандартов трудовых отношений;
- 2) развитие института социального партнерства;
- 3) защиту трудовых прав граждан;

#### Основные параметры развития сферы

В управлении трудовой сферой:

1) продолжалось внедрение современных трудовых стандартов. Прежде всего в отраслях с вредными и особо вредными условиями производства («Система менеджмента профессиональной безопасности и охраны труда. Требования» (СТ РК 1348-2005); международный стандарт MOT-СУОТ 2001 ILO-OSH 2001, стандарт OHSAS 18001: 1999 «Occupational Health and Safety Assessment Series. Requirements (М О Д » и д р . ) ;

2) принимались меры по снижению уровня травматизма на производстве: аттестация предприятий (в 2009 году по условиям труда аттестовано около 3 тыс. производственных объектов);

расширение охвата работников страхованием от несчастных случаев при исполнении ими трудовых (служебных) обязанностей;

внедрение системы оценки рисков (далее - СОР);

3) повышалась роль переговорного процесса (количество действующих коллективных договоров в настоящее время превысило 50 тыс.) (стимулировалось повышение корпоративной социальной ответственности бизнеса (реализация Программы «Достойный труд на 2010 – 2012 годы», республиканская акция «Заключите коллективный договор», конкурс по социальной ответственности бизнеса «П а р ы з » и д р . ) .

Правительство Республики Казахстан совместно с Федерацией профсоюзов Республики Казахстан и НЭП «Союз «Атамекен» инициировало заключение

меморандумов с крупными компаниями по сохранению рабочих мест и предотвращению массового высвобождения работников. По состоянию на 1 января 2011 года заключено более 7,9 тыс. меморандумов по реализации социальных проектов, на сумму более 42,3 млрд. тенге; 8,4 тыс. Меморандумов о взаимном сотрудничестве в стабилизации производственных процессов, социальной защите, обеспечении трудовых прав и гарантий с охватом 950 тыс. работников.

#### Анализ основных проблем

Вместе с тем, развитие трудовых отношений сталкивается с определенными проблемами и трудностями. Сохраняются нарушения трудового законодательства. Так на 1 января т.г. общая задолженность по заработной плате составляла 3234,2 млн. тенге.

Высоким остается уровень производственного травматизма.

По итогам 2010 года на производстве пострадало 2162 человек, что на 2,3 % выше аналогичного периода 2009 года (в 2009 году – 2102 человек). Уровень производственного травматизма со смертельным исходом вырос на 4,9 % и составил 363 погибших (в 2009 году – 346 человек).

Коэффициент частоты несчастных случаев со смертельным исходом на 1000 работающих в последние годы в Республике Казахстан составляет около 0,09, что ниже, чем аналогичный показатель в Российской Федерации (0,124), но в тоже время превышает соответствующий показатель в странах Евросоюза, таких как Дания (0,03), Швеция (0,03) или Норвегия (0,06).

#### Оценка основных внешних и внутренних факторов

Управление развитием трудовых отношений в перспективе будет осуществляться в соответствии с нормами Трудового кодекса в интересах сбалансированности интересов основных субъектов трудовых отношений и реализации их конституционных прав. Предполагается дальнейшее повышение роли социального диалога и рост социальной ответственности бизнеса.

Работа государственной инспекции по труду будет осуществляться в условиях необходимого снижения барьеров для бизнеса. В соответствии с поручениями Президента РК основное внимание в СОП предстоит уделить профилактике правонарушений, рисков несчастных случаев на производстве, устранению имеющихся мест нарушений и недостатков.

*Внешней средой* для разработки и реализации государственной политики управления трудовыми отношениями остается глобализация экономики, развитие интеграционных процессов в рамках СНГ, ЕврАзЭС, формирование единого таможенного пространства.

С учетом рекомендаций международных социальных институтов в целях сопоставимости будет продолжена работа над приближением национальных стандартов трудовых отношений к стандартам наиболее развитых стран, унификацией

трудового законодательства в рамках Таможенного Союза Казахстана, Российской Федерации и Республики Беларусь.

#### **Стратегическое направление 4.**

#### **Содействие повышению благосостояния населения**

**Сноска. Стратегическое направление 4 с изменениями, внесенными постановлением Правительства РК от 29.12.2012 № 1813 (вводится в действие с 01.01.2013).**

##### Основные параметры развития сферы

Основная часть доходов населения формируется за счет *заработной платы*.

За последние пять лет *минимальный размер заработной платы* увеличился в 1,7 раза (с 9 200 до 15 999 тенге).

Среднемесячная заработная плата одного работника по видам экономической деятельности в целом по стране (по данным Агентства Республики Казахстан по статистике) – выросла в 1,9 раза и в 2010 году составила 77 482 тенге.

В соответствии с Посланиями Президента РК заработная плата работников бюджетной сферы в 2006-2007 гг. была повышена на 32 и 30 %, соответственно. Дважды – в 2009 году и с 1 апреля 2010 года уровень заработной платы работников бюджетной сферы был увеличен на 25 % и в настоящее время в среднем составляет 56 160 тенге. При этом, с 1 июля 2011 года произведено повышение на 30 %.

Подготовлен и обсуждается с представителями государственных органов и профсоюзов проект новой модели системы оплаты труда гражданских служащих.

В семи отраслях промышленности (горно-металлургической, машиностроительной, угольной, нефтегазовой, строительной, химической, электроэнергетической) утверждены и применяются повышающие отраслевые коэффициенты оплаты труда.

Второе место в составе доходов населения занимают *социальные пособия*.

В настоящее время в Казахстане функционирует соответствующая принципам рыночной экономики многоуровневая модель системы социального обеспечения, предусматривающая распределение ответственности за социальное обеспечение между *государством, работодателем и работником*.

Основанием социального обеспечения являются постоянно обновляемые минимальные социальные стандарты. В сравнении с 2006 г.:

- 1) прожиточный минимум увеличился с 7945 до 15999 тенге;
- 2) минимальные размеры пенсий с учетом базовой социальной выплаты – более чем в два раза (с 9 700 до 24 047).

В соответствии с поручениями Главы государства, основными положениями социальной программы Народной платформы НДП «Нұр Отан» и программой действий Правительства в 2009-2010 годах пенсионные выплаты ежегодно повышались на 25 %, с 2011 года – на 30 %; социальные выплаты в 2010 году – на 9 %, в 2011 году –

н а 7 % .

С учетом этих повышений и выплат из НПФ средние размеры совокупных пенсионных выплат на 01.01.2011 года составили 29,4 тыс. тенге.

В мировой практике одним из критериев качества организации пенсионного обеспечения является адекватность размеров пенсий доходам, получаемым в период трудовой деятельности.

Системное повышение размера пенсионных выплат позволило повысить жизненный уровень пожилых граждан и обеспечить один из наиболее высоких уровней пенсионного обеспечения среди стран СНГ.

Совокупный коэффициент замещения дохода за счет базовой и солидарной пенсионной выплат достиг в 2010 году 43 %, что превышает минимальные нормы МОТ (не менее 40 %).

Коэффициент замещения в межстрановом сопоставлении выглядит следующим образом: в среднем по странам организации экономического сотрудничества и развития (ОЭСР) — 56-57 %; в странах ЕС — около 50 %; в среднем по выборке формирующихся рынков, входящих в ОЭСР — 52 %; в Российской Федерации - 35 %.

Расширяется участие работников в накопительной пенсионной системе (далее – НПС) и системе обязательного социального страхования. Количество участников НПС на 1.01.2011 года составило 5469,1 млн. человек, а пенсионные накопления НПФ превысили 2346,5 млрд. тенге. Количество участников системы социального страхования приблизилось к шести миллионам человек, активы ГФСС превысили 235,7 млрд. тенге; социальные выплаты из ГФСС в среднем за 2010 год составили 33 632 т е н г е .

В тоже время в Казахстане функционирует система социальной помощи, которая охватывает малообеспеченные слои населения. Она выступает в форме *социальных выплат* (специальные государственные пособия, адресная социальная помощь, государственные пособия детям до 18 лет из малообеспеченных семей, жилищная помощь и др.).

Системой адресной социальной помощи и поддержки в настоящее время охвачено более одного миллиона казахстанцев.

### Анализ основных проблем

Несмотря на принимаемые меры, уровень жизни в Республике Казахстан отстает от уровня наиболее развитых стран.

В оплате труда сохраняется региональная и отраслевая дифференциация, заработная плата работников бюджетной сферы значительно отстает от ее уровня по экономике в целом. Нарушена зависимость оплаты труда от ее результатов – темпы роста заработной платы опережают темпы роста производительности труда.

Несовершенны стандарты минимальной заработной платы. В настоящее время отсутствует методика определения минимальной заработной платы. Основой для

установления минимального размера заработной платы на законодательном уровне является величина прожиточного минимума, определяемая в целом по Республике Казахстан и устанавливаемая ежегодно законом о республиканском бюджете на соответствующий финансовый год с учетом инфляции. По размеру минимальной заработной платы за 2011 год среди стран СНГ Казахстан занимает 5 место после России, Украины, Азербайджана, Беларуси.

В системе социального обеспечения основной проблемой остается неадекватность социальных выплат прежним доходам и растущему уровню жизни в стране.

Как следствие - в стране сохраняется бедность. Ей подвержены, в первую очередь, многодетные семьи и сельские жители; сохраняются работающие бедные.

Бедность усугубляется неравенством и значительным разрывом в уровне доходов.

Важнейшими проблемами, требующими решения в системе социальной помощи о с т а ю т с я :

1) низкая эффективность и отсутствие системности в организации предоставления социальной помощи и поддержки;

2) недостаточное использование методов активизации трудовых усилий малообеспеченного населения.

По данным Агентства Республики Казахстан по статистике доля населения с доходами ниже величины прожиточного минимума за 2011 год составила 5,3 % (городская местность – 2,4 %, сельская местность – 8,8 %).

В то же время доля населения, с доходами ниже величины прожиточного минимума в Белоруссии составила 6,1 %, в России - 12,8 %, на Украине - 24,0 %.

Наличие указанных проблем в системе социальной помощи связано с различными причинами. Объективно они обусловлены макроэкономической ситуацией, финансово-экономическими возможностями и приоритетами общегосударственного и регионального масштаба. Субъективно – с несовершенством механизма оказания социальной помощи, низкой трудовой мотивацией у значительной части целевых групп населения и ограниченными возможностями самостоятельного выхода из круга бедности.

#### Оценка основных внешних и внутренних факторов

Устойчивая макроэкономическая ситуация, возможность использования преимуществ, связанных с международным сотрудничеством, совершенствование системы управления социальными рисками остаются той средой, в рамках которой предстоит ответить на основные вызовы времени и обеспечить неуклонный рост благосостояния населения.

В доходах населения сохранится особое значение заработной платы. Предстоит:

1) добиться органического включения вопросов оплаты труда в систему коллективно-договорных отношений;

2) расширить практику установления МСОТ;



3) обеспечить зависимость заработной платы от производительности труда и конечных результатов деятельности и

4) доработать и внедрить новую модель системы оплаты труда гражданских служащих.

В рамках реформирования системы оплаты труда гражданских служащих будет:

1) **исключен постановлением Правительства РК от 29.12.2012 № 1813 (вводится в действие с 01.01.2013);**

2) сформирован новый реестр должностей, основанный на функционально-блоковом подходе и обоснованных критериях разделения должностей;

3) введена новая сетка коэффициентов для исчисления должностных окладов;

4) оптимизирована действующая система доплат и надбавок за условия труда.

Важным фактором усиления финансовой устойчивости системы социального обеспечения и социального страхования системы явится обновление социального законодательства.

Реализация данных факторов должна стать основой работы Министерства по повышению благосостояния населения.

Экономическая стабилизация и переход к индустриально-инновационному развитию расширят возможности использования экономического роста для решения важнейших социальных проблем и, в первую очередь, для преодоления бедности.

Новые формы обусловленной социальной помощи и поддержки будут внедрены в ходе реализации Программы занятости 2020. Комплексное решение вопросов расширения доступности продуктивной занятости и снижения бедности позволит сузить круг лиц, нуждающихся в социальной помощи и поддержке и усилить ее адресный характер.

В рамках реализации поручений Главы государства будет продолжено совершенствование механизма социальной помощи и поддержки. В 2011–2012 годах с учетом международного опыта на основе пилотных исследований будет осуществлена оптимизация видов и форм оказания адресной социальной помощи и поддержки, сформированы универсальные и единые для всех регионов требования к ее предоставлению.

Новые возможности для учета и мониторинга оказания социальной помощи и поддержки будут созданы в ходе внедрения единой информационной системы социально трудовой сферы (начиная с 2011 г.).

## **Стратегическое направление 5.**

### **Формирование эффективной системы социальной поддержки уязвимых категорий населения.**

Основные параметры развития сферы

В Республике Казахстан так же, как и в любой другой стране, определенная часть населения – лица пожилого возраста, инвалиды, и иные представители целевых групп населения нуждаются в особой социальной поддержке. Она выступает в форме *оказания специальных социальных услуг.*

В организации социальной поддержки повышается роль и расширяются полномочия местных органов государственного управления. Развивается партнерство с представителями гражданского общества, растет благотворительность.

Для смягчения бедности и повышения качества жизни активно используется предоставление специальных социальных услуг. В соответствии с Законом Республики Казахстан «О специальных социальных услугах» (принят в 2008 году) принимаются меры по повышению качества социального обслуживания лиц, оказавшихся в трудной жизненной ситуации. В 2010 году в стране функционировали 106 медико-социальных организаций, услуги которых получают 20,6 тыс. человек, в том числе 4,4 тыс. детей.

Разработаны и поэтапно внедряются стандарты оказания специальных социальных услуг (для детей с психоневрологическими патологиями – 2009 г., для лиц с психоневрологическими заболеваниями старше 18 лет – 2010 г., для престарелых, инвалидов и детей с нарушениями опорно-двигательного аппарата – 2011 г., для лиц без определенного места жительства планируется с 2012 г.). Стандарты оказания специальных социальных услуг носят универсальный характер и внедряются в государственном, частном и неправительственном секторах.

В оказании социальных услуг развивается конкурентная среда.

Особое внимание в оказании социальной поддержки уделяется лицам с ограниченными возможностями. В соответствии с Законом РК «О социальной защите инвалидов в Республике Казахстан», на государственном уровне разработаны комплексные меры по медицинской, социальной и профессиональной реабилитации инвалидов. Оказание бесплатной гарантированной медицинской помощи, повышение качества социальных услуг, обеспечение доступности образования, информации, свободный выбор рода деятельности с учетом состояния здоровья, профессиональная подготовка и переподготовка, восстановление трудоспособности и содействие в трудоустройстве направлены на создание равных возможностей участия инвалидов в *ж и з н и* *о б щ е с т в а .*

Подтверждая приверженность к поэтапной имплементации международных стандартов в области прав инвалидов, Казахстан подписал в 2008 году Конвенцию о правах инвалидов и Факультативный протокол к ней.

#### Анализ основных проблем

Важнейшими проблемами, требующими решения в системе социальной поддержки *н а с е л е н и я ,* *о с т а ю т с я :*

- 1) недостаточный охват нуждающегося населения социальной поддержкой;
- 2) незавершенность стандартизации предоставления специальных социальных услуг

;

3) низкая эффективность реабилитационных услуг, предоставляемых лицам с ограниченными возможностями;

4) неполное соответствие перечня и качества специальных социальных услуг запросам и индивидуальному благополучию потребителей;

5) недостаточное развитие альтернативных форм социального обслуживания и конкурентной среды на рынке специальных социальных услуг.

Наличие этих и иных проблем в системе социальной поддержки населения связано с различными причинами. Объективно они обусловлены макроэкономической ситуацией, финансово-экономическими возможностями и приоритетами общегосударственного и регионального масштаба. Субъективно – с несовершенством механизма оказания социальной поддержки, относительно низким профессионализмом и недостаточной ответственностью социальных работников, несовершенством и относительно низким уровнем оплаты их труда.

В таких условиях дальнейшее развитие системы социальной поддержки требует максимально возможного использования имеющихся для этого внешних и внутренних факторов.

#### Оценка основных внешних и внутренних факторов

В рамках реализации поручений Главы государства будет продолжено совершенствование механизма социальной поддержки.

В рамках реализации Закона «О специальных социальных услугах» в период до 2017 года предусматривается продолжение реформирования системы предоставления специальных социальных услуг, направленное на демонополизацию рынка предоставления специальных социальных услуг; внедрение гарантированного государством объема специальных социальных услуг; внедрение стандартов оказания специальных социальных услуг; развитие инфраструктуры оказания специальных социальных услуг.

Работа по социальной защите и созданию равных возможностей участия в общественной жизни для инвалидов в ближайшей перспективе будет осуществляться в рамках реализации международных обязательств, принятых на себя Казахстаном в связи с подписанием Конвенции о правах инвалидов и Факультативного протокола к ней. Министерство совместно с заинтересованными государственными органами, международными и неправительственными организациями, разработало проект Национального Плана действий на долгосрочную перспективу по обеспечению прав и улучшению качества жизни людей с ограниченными возможностями.

### **Раздел 3. Стратегические направления, цели, задачи, целевые индикаторы, мероприятия и показатели результатов**







|   |                     |            |                 |         |                 |         |                                    |         |         |         |         |
|---|---------------------|------------|-----------------|---------|-----------------|---------|------------------------------------|---------|---------|---------|---------|
| 2020, из числа обратившихся по вопросам участия в ней   | офиц. дан.          | %          | -               | -       | -               | -       | 55                                 | 55,5    | 56      |         |         |
| 5. Доля продуктивно занятых в общем числе самостоятельно занятого населения   | офиц. дан.          | %          |                 |         |                 |         | 58,3                               | 61,4    | 64,5    |         |         |
| Мероприятия для достижения показателей прямых результатов   |                     |            |                 |         |                 |         | срок реализации в плановом периоде |         |         |         |         |
|   |                     |            |                 |         |                 |         | 2011 г.                            | 2012 г. | 2013 г. | 2014 г. | 2015 г. |
| 1   | 2                   | 3          | 4               | 5       | 6               |         |                                    |         |         |         |         |
| 1. Реализация основных направлений ДКЗ 2020:  |                     |            |                 |         |                 |         |                                    |         |         |         |         |
| 1) обеспечение занятости за счет развития инфраструктуры и жилищно-коммунального хозяйства;   |                     |            |                 |         |                 |         |                                    |         |         |         |         |
| 2) создание рабочих мест через развитие предпринимательства и опорных сел;  |                     |            |                 |         |                 |         |                                    |         | X       | X       |         |
| 3) содействие в трудоустройстве через обучение и переселение в рамках потребностей работодателя   |                     |            |                 |         |                 |         |                                    |         | X       | X       |         |
| 2. Повышение мобильности трудовых ресурсов за счет содействия добровольному переселению из населенных пунктов с низким экономическим потенциалом в населенные пункты с высоким экономическим потенциалом и центры экономического роста. |                     |            |                 |         |                 |         | X                                  | X       | X       | X       |         |
| 3. Повышение информированности населения по вопросам занятости населения  |                     |            |                 |         |                 |         | X                                  | X       | X       | X       |         |
| Задача 2.1.3. Содействие росту занятости  |                     |            |                 |         |                 |         |                                    |         |         |         |         |
| Показатели прямых результатов   | Источник информации | ед-ца изм. | отчетный период |         | плановый период |         |                                    |         |         |         |         |
|   |                     |            | 2009 г.         | 2010 г. | 2011 г.         | 2012 г. | 2013 г.                            | 2014 г. | 2015 г. |         |         |
| Из общего числа обратившихся за содействием удельный вес трудоустроенных на постоянное место работы в рамках <u>ДКЗ 2020</u> и программ развития территорий   |                     |            | офиц. дан.      | %       | 57,9            | 67,5    | 57                                 | 58,5    | 55,2    | 60,5    | 61      |
| Мероприятия для достижения показателей прямых результатов   |                     |            |                 |         |                 |         | срок реализации в плановом периоде |         |         |         |         |
|   |                     |            |                 |         |                 |         | 2011 г.                            | 2012 г. | 2013 г. | 2014 г. | 2015 г. |
| 1   | 2                   | 3          | 4               | 5       | 6               |         |                                    |         |         |         |         |
| 1. Формирование и актуализация Карты занятости  |                     |            |                 |         |                 |         |                                    |         | X       | X       | X       |
| 2. Обеспечение разработки пятилетних прогнозов развития рынка труда   |                     |            |                 |         |                 |         |                                    |         |         | X       |         |
| 3. Совершенствование законодательства и программных документов, направленных на обеспечение занятости населения.  |                     |            |                 |         |                 |         |                                    |         | X       | X       | X       |
| 4. Оказание государственной поддержки лицам, направленным на социальные рабочие места, общественные работы, молодежную практику в рамках ДКЗ 2020 и программ развития регионов  |                     |            |                 |         |                 |         |                                    |         | X       | X       | X       |
| 5. Повышение информированности населения по вопросам занятости населения  |                     |            |                 |         |                 |         | X                                  | X       | X       | X       | X       |
| Стратегическое направление 2-1. Реализация государственной политики в области миграции населения  |                     |            |                 |         |                 |         |                                    |         |         |         |         |

Цель 2-1.1 Повышение эффективности управления и регулирования миграционных процессов  
 Коды бюджетных программ, направленных на достижение данной цели 001, 006, 014, 015, 027

| Целевой индикатор  | Источник информации | ед-ца изм. | отчетный период |         | плановый период |         |         |         |         |
|--------------------|---------------------|------------|-----------------|---------|-----------------|---------|---------|---------|---------|
|                    |                     |            | 2009 г.         | 2010 г. | 2011 г.         | 2012 г. | 2013 г. | 2014 г. | 2015 г. |
| 1                  | 2                   | 3          | 4               | 5       | 6               | 7       | 8       | 9       | 10      |
| 1. Сальдо миграции | стат. данные        | чел.       | 7502            | 15465   | 5102            | -1381   | 1000    | 1500    | 2000    |

Задача 2-1.1.1. Регулирование миграционных процессов в сфере приема и адаптации оралманов

| Показатели прямых результатов  | Источник информации | ед-ца изм. | отчетный период |         | плановый период |         |         |         |         |
|--|---------------------|------------|-----------------|---------|-----------------|---------|---------|---------|---------|
|  |                     |            | 2009 г.         | 2010 г. | 2011 г.         | 2012 г. | 2013 г. | 2014 г. | 2015 г. |
| 1  | 2                   | 3          | 4               | 5       | 6               | 7       | 8       | 9       | 10      |
| 1. Удельный вес оралманов трудоустроенных (из числа обратившихся за содействием в органы занятости населения)                            | офиц. дан.          | %          | 47,1            | 46,2    | 46,3            | 63,8    | 65      | 67      | 70      |
| 2. Удельный вес оралманов, направленных на профессиональное обучение (из числа обратившихся за содействием в органы занятости населения) | офиц. дан.          | %          | 15,9            | 17,7    | 11,5            | 8,1     | 10      | 12      | 14      |
| 3. Удельный вес семей оралманов, охваченных системой социальной поддержки  | офиц. дан.          | %          | 100             | 100     | 100             | 100     | 100     | 100     | 100     |

| Мероприятия для достижения показателей прямых результатов   | срок реализации в плановом периоде |         |         |         |         |
|---|------------------------------------|---------|---------|---------|---------|
|   | 2011 г.                            | 2012 г. | 2013 г. | 2014 г. | 2015 г. |
| 1   | 2                                  | 3       | 4       | 5       | 6       |
| 1. Формирование базы данных о прибывших оралманах   | X                                  | X       | X       | X       | X       |
| 2. Разработка комплекса стимулирующих мер по рациональному и оптимальному расселению, повышению квалификации, а также трудоустройству оралманов с учетом потребности в трудовых ресурсах, демографическому составу областей |                                    |         | X       | X       | X       |
| 3. Анализ качественного состава и мониторинг деятельности оралманов (количество, род деятельности, место жительства и другое)   |                                    |         | X       | X       | X       |
| 4. Усиление взаимодействия и информационно-разъяснительная работа с казахскими  |                                    |         | X       |         | X       |



| диаспорами, соотечественниками в зарубежных странах, всемирной ассоциацией казахов, Ассамблеей народа Казахстана   |        |                     |            |                                    |         |                                    |         | X       |         |         |
|--|--------|---------------------|------------|------------------------------------|---------|------------------------------------|---------|---------|---------|---------|
| 5. Внесение предложений по совершенствованию законодательства в части усиления регулирования вопросов этнической миграции  |        |                     |            |                                    |         |                                    | X       | X       |         | X       |
| Задача 2-1.1.2. Регулирование направлений внутренней миграции  |        |                     |            |                                    |         |                                    |         |         |         |         |
| Показатели результатов   | прямых | Источник информации | ед-ца изм. | отчетный период                    |         | плановый период                    |         |         |         |         |
|  |        |                     |            | 2009 г.                            | 2010 г. | 2011 г.                            | 2012 г. | 2013 г. | 2014 г. | 2015 г. |
| 1  |        | 2                   | 3          | 4                                  | 5       | 6                                  | 7       | 8       | 9       | 10      |
| 1. Удельный вес внутренних мигрантов к общему числу населения  |        | стат. дан.          | %          | 1,1                                | 1,1     | 1,1                                | 0,9     | 0,8     | 0,7     | 0,6     |
| Мероприятия для достижения показателей прямых результатов  |        |                     |            |                                    |         | срок реализации в плановом периоде |         |         |         |         |
|  |        |                     |            |                                    |         | 2011 г.                            | 2012 г. | 2013 г. | 2014 г. | 2015 г. |
| 1  |        |                     |            |                                    |         | 2                                  | 3       | 4       | 5       | 6       |
| 1. Внесение предложений по разработке системы прогнозирования, планирования, регулирования и сокращения диспропорций в сфере внутренней миграции с учетом пространственно-территориального развития страны |        |                     |            |                                    |         |                                    |         | X       | X       | X       |
| 2. Анализ и мониторинг процессов миграции населения внутри страны с учетом социально-экономической депрессивности и экологической обстановки регионов  |        |                     |            |                                    |         |                                    |         | X       | X       | X       |
| 3. Внесение предложений по созданию системы адаптации внутренних мигрантов в городах (обучение, трудоустройство и другое)  |        |                     |            |                                    |         |                                    |         | X       | X       | X       |
| 4. Разработка предложений по решению проблемных вопросов в связи с высокой миграционной нагрузкой на крупные города и их пригороды   |        |                     |            |                                    |         |                                    |         | X       | X       | X       |
| 5. Внесение предложений по совершенствованию законодательства по вопросам регулирования миграционных процессов внутри страны   |        |                     |            |                                    |         |                                    |         | X       | X       | X       |
| Задача 2-1.1.3. Управление трудовой миграцией  |        |                     |            |                                    |         |                                    |         |         |         |         |
| Показатели результатов   | прямых | Источник информации | ед-ца изм. | отчетный период                    |         | плановый период                    |         |         |         |         |
|  |        |                     |            | 2009 г.                            | 2010 г. | 2011 г.                            | 2012 г. | 2013 г. | 2014 г. | 2015 г. |
| 1. Квота на привлечение иностранной рабочей силы   |        | офиц. дан.          | %          | 0,75                               | 0,75    | 0,85                               | 1,0     | 1,2     | 1,4     | 1,5     |
| 2. Удельный вес квалифицированных специалистов в составе привлекаемой иностранной рабочей силы   |        | офиц. дан.          | %          | 68,1                               | 45,0    | 45,0                               | 46,0    | 70      | 70      | 70      |
| Мероприятия для достижения показателей прямых результатов  |        |                     |            | срок реализации в плановом периоде |         |                                    |         |         |         |         |
|  |        |                     |            | 2011 г.                            | 2012 г. | 2013 г.                            | 2014 г. | 2015 г. |         |         |
| 1  |        |                     |            |                                    |         | 2                                  | 3       | 4       | 5       | 6       |





|   |                     |            |                 |         |                 |                                    |         |         |         |
|---|---------------------|------------|-----------------|---------|-----------------|------------------------------------|---------|---------|---------|
| контроля на основании системы оценки рисков (согласно ежегодному плану проверок)  | офиц. данные        | %          | -               | -       | -               | 11,5                               | 11,1    | 12,5    |         |
| 3. Удельный вес устраненных нарушений трудового законодательства, в % к общему количеству выявленных нарушений  | офиц. дан.          | %          | 85              | 88      | 89              | 90                                 | 91      | 92      |         |
| Мероприятия для достижения показателей прямых результатов   |                     |            |                 |         |                 | срок реализации в плановом периоде |         |         |         |
|   |                     |            |                 |         |                 | 2011 г.                            | 2012 г. | 2013 г. | 2014 г. |
| 1. Совершенствование системы оценки рисков  |                     |            |                 |         |                 | X                                  | X       | X       | X       |
| 2. Мониторинг задолженности по заработной плате, принятие мер по ее ликвидации и предупреждению образования   |                     |            |                 |         |                 | X                                  | X       | X       | X       |
| 3. Формирование и выполнение Совместного плана действий по искоренению наихудших форм детского труда на 2012-2014 годы  |                     |            |                 |         |                 |                                    | X       | X       | X       |
| 4. Повышение эффективности информационно-разъяснительной работы по соблюдению трудового законодательства  |                     |            |                 |         |                 | X                                  | X       | X       | X       |
| 5. Разработка и реализация Плана мероприятий по организации правового всеобуча граждан основам трудового законодательства в Республике Казахстан  |                     |            |                 |         |                 |                                    | X       | X       | X       |
| <b>Задача 3.2.3. Содействие развитию социального партнерства</b>  |                     |            |                 |         |                 |                                    |         |         |         |
| Показатели прямых результатов   | Источник информации | ед-ца изм. | отчетный период |         | плановый период |                                    |         |         |         |
|   |                     |            | 2009 г.         | 2010 г. | 2011 г.         | 2012 г.                            | 2013 г. | 2014 г. |         |
| 1   | 2                   | 3          | 4               | 5       | 6               | 7                                  | 8       | 9       |         |
| 8. Удельный вес предприятий, охваченных системой коллективно-договорных отношений (среди крупных и средних предприятий)   | офиц. дан.          | %          | 90,0            | 91,0    | 91,4            | 91,8                               | 92,2    | 92,6    |         |
| Мероприятия для достижения показателей прямых результатов   |                     |            |                 |         |                 | срок реализации в плановом периоде |         |         |         |
|   |                     |            |                 |         |                 | 2011 г.                            | 2012 г. | 2013 г. | 2014 г. |
| 1   |                     |            |                 |         |                 | 2                                  | 3       | 4       | 5       |
| 1. Реализация «Программы по достойному труду в Республике Казахстан на 2010 – 2012 годы», направленной на расширение социального партнерства в части:<br>- регулирование вопросов в сфере трудовых отношений в соответствии с международными стандартами;<br>- содействие эффективной занятости и социальной защите мужчин и женщин;<br>- дальнейшее развитие трехстороннего сотрудничества и социального диалога |                     |            |                 |         |                 | X                                  | X       | X       | X       |
| 2. Стимулирование повышения корпоративной социальной ответственности  |                     |            |                 |         |                 | X                                  | X       | X       | X       |

|  |   |   |   |   |
|--|---|---|---|---|
| 3. Подписание Генерального соглашения между Правительством, объединениями работодателей и объединениями работников на 2012-2014 гг.  |   | X |   |   |
| 4. Проведение системных организационных и информационных мероприятий для управления и разрешения конфликтных ситуаций в социально-трудовой сфере (реализация Комплексного плана по предупреждению социальной напряженности и разрешению социально-трудовых конфликтов) | X | X | X | X |
| 5. Реализация мер по соблюдению прав и гарантий трудящихся в рамках Генерального соглашения между Правительством, объединениями работодателей и объединениями работников на 2012-2014 гг. и республиканской акции «Заключите коллективный договор!»                    |   | X | X | X |
| 6. Разработка и принятие Закона Республики Казахстан «О профессиональных союзах» (новая редакция)  |   |   | X | X |

#### Стратегическое направление 4. Содействие повышению благосостояния населения

#### Цель 4.1. Повышение уровня жизни населения

Коды бюджетных программ, направленных на достижение данной цели 001, 002, 003, 006, 008, 011, 018, 028, 033

| Целевой индикатор  | Источник информации | ед-ца изм. | Отчетный период |         | плановый период |         |         |         |         |
|--|---------------------|------------|-----------------|---------|-----------------|---------|---------|---------|---------|
|  |                     |            | 2009 г.         | 2010 г. | 2011 г.         | 2012 г. | 2013 г. | 2014 г. | 2015 г. |
| 1  | 2                   | 3          | 4               | 5       | 6               | 7       | 8       | 9       | 10      |
| 1. Доля населения с доходами ниже прожиточного минимума                        | стат. дан.          | %          | 8,2             | 6,5     | 6,4             | 5,2     | 5,1     | 5,0     | 6,0     |
| 2. Совокупный коэффициент замещения дохода пенсионными выплатами, в том числе: | офиц. дан.          | %          |                 |         |                 |         |         |         |         |
| - без учета НП   |                     |            | 37,6            | 40,9    | 41,8            | 43      | 41,2    | 41,4    | 43,0    |
| - с учетом НП  |                     |            | 40,2            | 43,7    | 44,5            | 45,8    | 44,5    | 44,7    | 46,3    |

#### Задача 4.1.1. Содействие росту заработной платы

| Показатели прямых результатов  | Источник информации | ед-ца изм. | отчетный период |         | плановый период |         |         |         |         |
|--|---------------------|------------|-----------------|---------|-----------------|---------|---------|---------|---------|
|  |                     |            | 2009 г.         | 2010 г. | 2011 г.         | 2012 г. | 2013 г. | 2014 г. | 2015 г. |
| 1  | 2                   | 3          | 4               | 5       | 6               | 7       | 8       | 9       | 10      |
| 1. Рост минимального размера заработной платы (в отношении к предыдущему году)       | офиц. данные        | %          | 14              | 9       | 7               | 7       | 7       | 7       | 7       |
| 2. Количество отраслей, внедривших минимальный стандарт оплаты труда (МСОТ)          | офиц. данные        | ед.        | 6               | 7       | 7               | 8       | 8       | 9       | 10      |
| 3. Соотношение среднемесячной заработной платы гражданских служащих к среднемесячной | стат. данные        | %          | 64,9            | 66,9    | 72,7            | 73,8    | 74,0    |         | 78,5    |

|  |                    |   |      |       |       |       |       |       |       |     |
|--|--------------------|---|------|-------|-------|-------|-------|-------|-------|-----|
| заработной плате по экономике в целом  |                    |   |      |       |       |       |       |       | 77,1  |     |
| 4. Динамика среднего размера заработной платы гражданских служащих (по отношению к предыдущему году) | официальные данные | % | 125  | 118,5 | 115   | 100   | 100   | 100   | 122   | 107 |
| 5. Соотношение: минимального размера пенсии;   |                    |   | 72,0 | 82,6  | 100,3 | 100,3 | 102,2 | 104,1 | 106,0 |     |
| средних размеров ГСП, к величине прожиточного минимума   | официальные данные | % | 96,0 | 97,9  | 101,2 | 97,8  | 98,4  | 99,7  | 99,2  |     |

| Мероприятия для достижения показателей прямых результатов   | срок реализации в плановом периоде |         |         |         |         |
|---|------------------------------------|---------|---------|---------|---------|
|   | 2011 г.                            | 2012 г. | 2013 г. | 2014 г. | 2015 г. |
| 1   | 2                                  | 3       | 4       | 5       | 6       |
| 1. Разработка стандарта минимального размера заработной платы   |                                    |         | X       | X       |         |
| 2. Разработка новой модели системы оплаты труда гражданских служащих  | X                                  | X       | X       | X       |         |
| 3. Внесение изменений и дополнений в нормативно-правовые акты по вопросу оплаты труда гражданских служащих и внедрение новой системы оплаты труда |                                    |         |         | X       | X       |
| 4. Анализ результатов внедрения новой модели оплаты труда гражданских служащих, ее корректировка  |                                    |         |         |         | X       |

#### Задача 4.1.2. Обеспечение адекватности социального обеспечения

| Показатели прямых результатов                             | Источник информации | ед-ца изм. | отчетный период |         | плановый период |         |         |         |         |  |
|---|---------------------|------------|-----------------|---------|-----------------|---------|---------|---------|---------|--|
|   |                     |            | 2009 г.         | 2010 г. | 2011 г.         | 2012 г. | 2013 г. | 2014 г. | 2015 г. |  |
| 1   | 2                   | 3          | 4               | 5       | 6               | 7       | 8       | 9       | 10      |  |
| 1. Удельный вес в совокупной пенсии:                      | официальные данные  | %          |                 |         |                 |         |         |         |         |  |
| - базовой пенсионной выплаты (из Центра)                  |                     |            | 22,6            | 20,3    | 20,9            | 21,1    | 20,7    | 20,3    | 24,6    |  |
| - солидарной пенсии (из Центра)                           |                     |            | 70,9            | 73,3    | 73,0            | 72,7    | 71,8    | 72,4    | 68,3    |  |
| - накопительной пенсии (из НПФ)                           |                     |            | 6,5             | 6,4     | 6,0             | 6,2     | 7,5     | 7,3     | 7,1     |  |
| 2. Динамика средних размеров ГСП (в % к предыдущему году) | официальные данные  | %          | 110,1           | 109     | 107             | 107     | 107     | 107     | 107     |  |
| 3. Динамика средних размеров социальных выплат из ГФСС:   | официальные данные  | %          | 100             | 109     | 107             | 107     | 107     | 107     | 107     |  |
| - по утрате трудоспособности                              |                     |            |                 |         |                 |         |         |         |         |  |
| - по утере кормильца (в % к предыдущему году)             |                     |            | 100             | 109     | 107             | 107     | 107     | 107     | 107     |  |

|   |               |   |                 |         |                    |         |         |      |      |
|---|---------------|---|-----------------|---------|--------------------|---------|---------|------|------|
| 4. Доля экономически активного населения, охваченного - НПС   | официал. дан. | % | 63,1            | 63,5    | 66,2               | 66,2    | 66,4    | 66,5 | 66,7 |
| - системой обязательного социального страхования  |               |   | 67,4            | 68,7    | 70,28              | 70,3    | 70,5    | 70,6 | 70,9 |
| Мероприятия для достижения прямых результатов   | показателей   |   | срок реализации |         | в плановом периоде |         |         |      |      |
|   |               |   | 2011 г.         | 2012 г. | 2013 г.            | 2014 г. | 2015 г. |      |      |
| 1   |               |   | 2               | 3       | 4                  | 5       | 6       |      |      |
| 1. Совершенствование системы пенсионного обеспечения:<br>- разработка и внедрение единых критериев назначения базовой пенсии;<br>- внесение параметрических изменений в солидарную пенсионную систему;<br>- разработка и реализация мер по повышению эффективности накопительной пенсионной системы |               |   |                 | X       | X                  |         |         |      |      |
| 2. Повышение финансовой устойчивости АО «ГФСС» и АО «ГАК»   |               |   | X               | X       | X                  | X       | X       |      |      |
| 3. Совершенствование администрирования системы обязательного социального страхования  |               |   | X               | X       |                    |         |         |      |      |
| 4. Повышение информированности населения по вопросам НПС и системы социального страхования  |               |   | X               | X       | X                  | X       | X       |      |      |
| 5. Разработка методики установления минимального размера пенсии   |               |   |                 |         | X                  | X       |         |      |      |

#### Задача 4.1.3. Усиление адресности оказания социальной помощи

| Показатели прямых результатов   | Источник информации | ед-ца изм. | отчетный период |         | плановый период |         |         |         |         |
|---|---------------------|------------|-----------------|---------|-----------------|---------|---------|---------|---------|
|   |                     |            | 2009 г.         | 2010 г. | 2011 г.         | 2012 г. | 2013 г. | 2014 г. | 2015 г. |
| 1   | 2                   | 3          | 4               | 5       | 1               | 2       | 3       | 4       | 5       |
| 1. Доля семей, получающих государственные пособия (ГДП) в общей численности проживающих ниже ПМ | официал. дан.       | %          | 73              | 85,4    | 87,0            | 80,4    | 88,4    | 89,4    | 89,9    |
| 2. Доля семей, получающих АСП в общей численности проживающих ниже ПМ                           | официал. дан.       | %          | 15,5            | 15,7    | 15,3            | 9,4     | 13,4    | 12,5    | 17      |
| 3. Удельный вес трудоспособного населения в составе получателей АСП                             | официал. дан.       | %          | 37,6            | 37,6    | 36,0            | 34,0    | 32,0    | 30,0    | 30,0    |
| 4. Доля семей, охваченных обусловленными денежными выплатами из                                 | официал. дан.       | %          |                 |         |                 |         |         |         | 12      |

|                                     |  |  |  |  |  |  |  |  |    |
|-------------------------------------|--|--|--|--|--|--|--|--|----|
| числа семей,<br>проживающих ниже ПМ |  |  |  |  |  |  |  |  | 10 |
|-------------------------------------|--|--|--|--|--|--|--|--|----|

5. Исключена постановлением Правительства РК от 30.04.2013 № 444

| Мероприятия для достижения показателей прямых результатов   | срок реализации в плановом периоде |         |         |         |         |
|---|------------------------------------|---------|---------|---------|---------|
|   | 2011 г.                            | 2012 г. | 2013 г. | 2014 г. | 2015 г. |
| 1   | 2                                  | 3       | 4       | 5       | 6       |
| 1. Унификация стандартов оказания социальной помощи   |                                    | X       | X       | X       | X       |
| 2. Оптимизация видов социальных выплат, предоставляемых из местного бюджета                       |                                    | X       | X       |         |         |
| 3. Подготовка предложений по внедрению обусловленной социальной помощи для малообеспеченных семей |                                    |         | X       | X       |         |

**Стратегическое**

**направление**

Формирование эффективной системы социальной поддержки уязвимых категорий населения

**Цель 5.1. Повышение эффективности социальной под.**  
Коды бюджетных программ, направленных на достижение данной цели 001, 009, 010, 016, 017, 021, 028, 032

| Целевой индикатор  | Источник информации | ед-ца изм. | отчетный период |         | плановый период |         |         |         |         |
|--|---------------------|------------|-----------------|---------|-----------------|---------|---------|---------|---------|
|  |                     |            | 2009 г.         | 2010 г. | 2011 г.         | 2012 г. | 2013 г. | 2014 г. | 2015 г. |
| 1  | 2                   | 3          | 4               | 5       | 6               | 7       | 8       | 9       | 10      |
| 1. Удельный вес лиц, охваченных специальными социальными услугами (в общей численности нуждающихся в их получении) | офф. дан.           | %          | 53,9            | 44,5    | 57,5            | 79,5    | 82,1    | 82,0    | 8       |
| 2. Доля реабилитированных инвалидов (от численности переосвидетельствованных инвалидов), в том числе:              |                     |            |                 |         |                 |         |         |         |         |
| частичная реабилитация   | офф. дан.           | %          | 9,7             | 9,6     | 9,7             | 9,7     | 9,75    | 9,75    | 9       |
| полная реабилитация  |                     |            | 5,4             | 5,7     | 5,7             | 5,75    | 5,75    | 5,8     | 4       |

**Задача 5.1.1. Развитие системы оказания специальных социальных услуг**

| Показатели прямых результатов  | Источник информации | ед-ца изм. | отчетный период |         | плановый период |         |         |         |         |
|--|---------------------|------------|-----------------|---------|-----------------|---------|---------|---------|---------|
|  |                     |            | 2009 г.         | 2010 г. | 2011 г.         | 2012 г. | 2013 г. | 2014 г. | 2015 г. |
| 1  | 2                   | 3          | 4               | 5       | 6               | 7       | 8       | 9       | 10      |
| 1. Доля лиц, получающих специальные социальные услуги (от общего количества получателей услуг) в условиях: | офф. дан.           | %          | 28,2            | 27,6    | 26,7            | 24,3    | 24,2    | 24,0    | 2       |
| - стационара   |                     |            |                 |         |                 |         |         |         |         |
| - полустационара   |                     |            |                 |         |                 |         |         |         |         |
| - на дому  | 68,8                | 63,5       | 62,0            | 62,0    | 61,4            | 60,8    | 6       |         |         |



|   |  |  |     |     |     |     |  |     |     |   |
|---|--|--|-----|-----|-----|-----|--|-----|-----|---|
| - временного пребывания   |  |  |     |     |     |     |  | 6,6 | 6,6 | 6 |
| 2. Доля лиц, охваченных специальными социальными услугами, предоставляемыми субъектами частного сектора (в том числе, неправительственными организациями) |  |  | 3,1 | 5,2 | 4,4 | 4,2 |  | 4,9 | 9,3 | 7 |

| Мероприятия для достижения показателей прямых результатов   | срок реализации в плановом периоде |         |         |         |
|---|------------------------------------|---------|---------|---------|
|   | 2011 г.                            | 2012 г. | 2013 г. | 2014 г. |
| 1   | 2                                  | 3       | 4       | 5       |
| 1. Совершенствование нормативных правовых актов в области оказания специальных социальных услуг                           | X                                  | X       | X       | X       |
| 2. Завершение разработки и поэтапное внедрение пакета стандартов оказания специальных социальных услуг                    | X                                  | X       |         |         |
| 3. Введение дополнительных видов специальных социальных услуг предоставляемых по решению местных представительных органов |                                    | X       | X       | X       |
| 4. Расширение размещения государственного заказа среди неправительственных организаций                                    | X                                  | X       | X       | X       |
| 5. Повышение информированности населения по вопросам оказания специальных социальных услуг                                | X                                  | X       | X       | X       |

#### Задача 5.1.2. Развитие системы реабилитации инвалидов

| Показатели прямых результатов  | Источник информации | ед-ца изм. | отчетный период |         | плановый период |         |         |         |  |
|--|---------------------|------------|-----------------|---------|-----------------|---------|---------|---------|--|
|  |                     |            | 2009 г.         | 2010 г. | 2011 г.         | 2012 г. | 2013 г. | 2014 г. |  |
| 1  | 2                   | 3          | 4               | 5       | 6               | 7       | 8       | 9       |  |
| 1. Доля реализованных индивидуальных программ реабилитации инвалидов (из числа разработанных ИПР) по разделам: | о ф и ц. дан.       | %          |                 |         |                 |         |         |         |  |
| - медицинской реабилитации   |                     |            | 85,0            | 85,5    | 86,0            | 87,0    | 88,0    | 89,0    |  |
| - социальной реабилитации  |                     |            | 70,0            | 71,0    | 72,0            | 73,0    | 74,0    | 75,0    |  |
| - профессиональной реабилитации  |                     |            | 40,0            | 40,0    | 41,0            | 42,0    | 43,0    | 44,0    |  |

| Мероприятия для достижения показателей прямых результатов  | срок реализации в плановом периоде |         |         |         |
|--|------------------------------------|---------|---------|---------|
|  | 2011 г.                            | 2012 г. | 2013 г. | 2014 г. |
| 1  | 2                                  | 3       | 4       | 5       |
| 1. Принятие и реализация Плана мероприятий по обеспечению прав и улучшению качества жизни инвалидов в Республике Казахстан на 2012 - 2018 годы               |                                    | X       | X       | X       |
| 2. Внесение изменений и дополнений в некоторые законодательные акты Республики Казахстан в связи с предстоящей ратификацией Конвенции ООН о правах инвалидов |                                    | X       | X       | X       |

|  |  |   |   |   |   |
|--|--|---|---|---|---|
| 3. Разработка инновационных подходов к организации и проведению медико-социальной экспертизы и реабилитации инвалидов (с учетом положений МКФ) |  | X | X | X | : |
| 4. Формирование условий для беспрепятственного доступа инвалидов и других маломобильных групп населения к объектам жизнеобеспечения            |  |   |   | X | : |
| 5. Исключена постановлением Правительства РК от 29.12.2012 № 1811  |  |   |   |   |   |
| 6. Совершенствование стандартов предоставления протезно-ортопедической и слухопротезной помощи   |  | X | X | X | : |
| 7. Мониторинг паспортизации объектов социальной и транспортной инфраструктуры  |  | X | X |   | : |

## Раздел 4. Развитие функциональных возможностей

Сноска. Раздел 4 с изменениями, внесенными постановлениями Правительства РК от 29.12.2012 № 1813 (вводится в действие с 01.01.2013); от 30.04.2013 № 444.

| Наименование стратегического направления, цели и задачи государственного органа   | Мероприятия по реализации стратегического направления и цели государственного органа   | Период реализации  |
|---|--|--|
| 1   | 2  | 3  |
| <p>Стратегическое направление 1.</p> <p><b>Содействие</b> трудовым ресурсам</p> <p>Цель</p> <p>Содействие рождаемости</p> <p><b>росту</b></p> <p>1.1.</p> <p><b>росту</b></p> | <p>1. Совершенствование, мониторинг и оценка стандартов оказания государственных услуг по социальной поддержке семей с детьми в соответствии с Реестром оказания государственных услуг, утверждаемым постановлением Правительства РК</p> <p>2. Обеспечение доступности и повышение качества государственных услуг, предоставляемых в рамках социальной поддержки семей с детьми.</p> <p>3. Повышение квалификации работников территориальных подразделений МТСЗН, филиалов ГЦВП по специальным программам социальной поддержки семей с детьми на базе РГКП «Курсы повышения квалификации работников МТСЗН»</p> <p>4. Внедрение в промышленную эксплуатацию АИС «Социальная помощь: АСП, ГДП» и ее интеграция с Единой информационной системой социально-трудовой сферы Министерства (далее - ЕИССТС)</p> | <p>На постоянной основе</p> <p>На постоянной основе</p> <p>На постоянной основе</p> <p>На постоянной основе</p> <p>2012-2014 гг.</p> |
| <p>Стратегическое направление 2.</p>  | <p>1. Совершенствование стандартов оказания государственных услуг по содействию занятости населения, социальной поддержке целевых групп населения в соответствии с Реестром оказания государственных услуг, утверждаемым постановлением Правительства РК</p> <p>2. Расширение перечня, обеспечение доступности и повышение качества предоставляемых государственных услуг по вопросам занятости</p>  | <p>На постоянной основе</p>  |

|   |                        |   |  |
|---|------------------------|---|--|
| <p><b>Содействие</b><br/>продуктивной<br/>занятости</p> <p>Цель<br/>Повышение<br/>занятости населения</p>   | <p>2.1.<br/>уровня</p> | <p>населения, в том числе в электронном виде</p> <p>3. Повышение квалификации работников Государственной инспекции труда (далее - ГИТ) по вопросам занятости населения, привлечения иностранной рабочей силы на базе РГКП «Курсы повышения квалификации работников МТСЗН»</p> <p>4. Создание службы содействия занятости (Центры занятости)</p> <p>5. Внедрение в промышленную эксплуатацию АИС «Рынок труда» и ее интеграция с ЕИССТС</p>  | <p>Н а<br/>постоянной<br/>основе</p> <p>Н а<br/>постоянной<br/>основе</p> <p>2011-2012 гг.<br/>2012-2014 гг.</p> |
| <p>Стратегическое<br/>направление 2-1.<br/>Реализация<br/>государственной<br/>политики в области<br/>миграции населения</p> <p>Цель 2-1.1 Повышение<br/>эффективности<br/>управления<br/>регулирующего<br/>миграционных процессов</p> | <p>и</p>               | <p>1. Совершенствование стандартов оказания государственных услуг по социальной поддержке оралманов</p> <p>2. Повышение квалификации работников по вопросам миграции населения на базе ГУ «Курсы повышения квалификации работников МТСЗН»</p> <p>3. Интеграция АИС «Оралманы» с единой информационной системой социально-трудовой сферы Министерства</p>  | <p>Н а<br/>постоянной<br/>основе</p> <p>Н а<br/>постоянной<br/>основе</p> <p>2013-2014 гг.</p>                   |
| <p>Стратегическое<br/>направление 3.<br/><b>Обеспечение</b><br/>реализации<br/>прав граждан</p> <p>Цель<br/>Защита трудовых прав<br/>и улучшение условий<br/>безопасности и охраны<br/>труда</p>                                      | <p>3.1.<br/>уровня</p> | <p>1. Повышение квалификации работников Государственной инспекции труда (далее - ГИТ) по трудовым вопросам, вопросам охраны и безопасности труда на базе РГКП «Курсы повышения квалификации работников МТСЗН»</p> <p>2. Разработка национальных стандартов охраны и безопасности труда на базе РГКП «Республиканский научно-исследовательский институт по охране труда Министерства труда и социальной защиты населения Республики Казахстан» (далее - РНИИОТ)</p> <p>3. Внедрение в промышленную эксплуатацию АИС «Охрана и безопасность труда» и ее интеграция с ЕИССТС</p>   | <p>Н а<br/>постоянной<br/>основе</p> <p>Н а<br/>постоянной<br/>основе</p> <p>2012-2014 гг.</p>                   |
| <p>Стратегическое<br/>направление 4.<br/><b>Содействие</b><br/>благополучия<br/>населения</p> <p>Цель<br/>Повышение<br/>жизни населения</p>   | <p>4.1.<br/>уровня</p> | <p>1. Совершенствование, мониторинг и оценка стандартов и регламентов оказания государственных услуг по назначению пенсионных и социальных выплат, оказанию социальной помощи в соответствии с Реестром оказания государственных услуг, утверждаемым постановлением Правительства Р К</p> <p>2. Обеспечение доступности и повышение качества государственных услуг по социальному обеспечению (в том числе в электронном виде)</p> <p>3. Автоматизация процессов назначения пенсионных и социальных выплат</p> <p>4. Повышение квалификации работников территориальных подразделений МТСЗН, филиалов ГЦВП, по вопросам назначения пенсионных и социальных выплат на базе РГКП «Курсы повышения квалификации работников МТСЗН»</p> <p>5. Внедрение в промышленную эксплуатацию</p> | <p>Н а<br/>постоянной<br/>основе</p> <p>Н а<br/>постоянной<br/>основе</p> <p>2011-2014 гг.</p>                   |

|  |  |  |
|--|--|--|
|  | информационно-справочного центра «Контакт-центр», АИС «Социальная помощь: ГДП, АСП», «Е-собес» и их интеграция с ЕИССТС  | Н а постоянной основе 2012-2014 гг.                          |
| Стратегическое направление 5.<br><b>Формирование</b> эффективной системы социальной поддержки уязвимых категорий населения<br>Цель 5.1. Повышение эффективности социальной поддержки | 1. Совершенствование стандартов оказания специальных социальных услуг и предоставление компенсаторных технических средств в соответствии с Реестром оказания государственных услуг, утверждаемым постановлением Правительства Р К<br>3. Повышение квалификации работников территориальных подразделений МТСЗН по вопросам оказания специальных социальных услуг и социальной поддержки инвалидов на базе РГКП «Курсы повышения квалификации работников МТСЗН»<br>3. Внедрение в промышленную эксплуатацию АИС «Е-собес» и ее интеграция с ЕИССТС   | Н а постоянной основе<br>Н а постоянной основе 2012-2014 гг. |
| <b>Применение</b> информационно-коммуникационных технологий  | 1. Обеспечение информационной безопасности<br>2. Внедрение в промышленную эксплуатацию ЕИССТС, ее совершенствование и интеграция с информационными системами заинтересованных государственных органов<br>3. Поэтапное внедрение автоматизированной системы электронного назначения и выплаты пенсий и социальных пособий<br>4. Оказание консультационных услуг по вопросам государственной политики в социально-трудовой сфере информационно-справочным «Контакт - центром»<br>5. Разработка и реализация Планов мероприятий по оптимизации бизнес – процессов, сокращению количества документов, требуемых от населения и автоматизации государственных услуг по 7 услугам М Т С З Н<br>6. Повышение удельного веса государственных услуг, предоставляемых в электронном формате (в том числе частично автоматизированных), до 50 % от перечня услуг, оказываемых Министерством<br>7. Обеспечение Казахстанского содержания при осуществлении государственных закупок ИКТ оборудования согласно конкурсной заявке (при его наличии) :<br>1) в ИТ-услугах (2011 г. - 40%, 2012 – 50%, 2013 – 60%, 2014 – 70%, 2015 – 80 % ) ;<br>2) в объеме коробочного (лицензионного) программного обеспечения (2011 г. – 0,2%, 2012 – 1,2%, 2013 – 2,0%, 2014 – 2,5%, 2015 – 3,1%);<br>3) в объеме сектора ИТ-оборудования (2011 г. – 1,5%, 2012 – 2,2%, 2013 – 3,1%, 2014 – 4,1%, 2015 – 4,5 % ) ;<br>8. Рассмотрение возможности использования "ИТ-аутсорсинга" для информационных систем Министерства | Н а постоянной основе 2011-2013 гг. 2013 г. 2012 г.          |

|   |   |   |
|---|---|---|
| <p><b>Повышение качества услуг, предоставляемых организациями, подведомственными Министерству</b></p> | <ol style="list-style-type: none"> <li>1. Обеспечение повышения квалификации работников территориальных департаментов комитета по контролю и социальной защите, филиалов ГЦВП по вопросам развития социально-трудовой сферы на базе РГКП «Курсы повышения квалификации работников МТСЗН»</li> <li>2. Разработка национальных стандартов охраны и безопасности труда на базе РГКП «Республиканский научно-исследовательский институт по охране труда Министерства труда и социальной защиты населения Республики Казахстан»</li> <li>3. Обеспечение социальных выплат из республиканского бюджета и автоматизация процессов назначения пенсионных и социальных выплат РГКП «Государственный центр по выплате пенсий Министерства труда и социальной защиты населения Республики Казахстан»</li> <li>4. Совершенствование организационной структуры РГКП «Республиканский центр экспериментального протезирования»</li> <li>5. Создание государственного учреждения «Республиканская медико-социальная экспертная комиссия» для разработки и внедрения инновационных подходов к организации и проведению медико-социальной экспертизы и реабилитации инвалидов</li> <li>6. Предоставление информационно-аналитических услуг по проблемам занятости, трудовому законодательству и социальной защите населения РГКП «Информационный аналитический центр»</li> </ol> | <p>На постоянной основе</p>                   |
| <p><b>Кадровое обеспечение</b></p>  | <ol style="list-style-type: none"> <li>1. Строгое соблюдение законодательства РК о государственной службе (в т.ч. принципа гендерного равенства) в отборе и расстановке кадров, управлении служебной карьерой.</li> <li>2. Обеспечение трудовой и исполнительской дисциплины.</li> <li>3. Развитие кадрового потенциала: обучение, повышение квалификации и переподготовка государственных служащих; изучение и использование казахского и иностранного языков; совершенствование методов и форм оценки персонала; стимулирование производительного труда; использование возможностей ротации кадров, создание, подготовка и использование кадрового резерва.</li> <li>4. Управление кадровой политикой подразделений Министерства и организаций, подведомственных МТСЗН</li> </ol>   | <p>На постоянной основе<br/>2012-2015 гг.</p> |
|   | <p>Развитие материально-технической базы Министерства, его подразделений и</p>  |   |

|                                     |   |                       |
|-------------------------------------|---|-----------------------|
| Материально-техническое обеспечение | подведомственных организаций в интересах обеспечения бесперебойной деятельности и оптимизации административных расходов   | Н а постоянной основе |
| Финансовое обеспечение              | 1. Применение мер предупредительного контроля, своевременное выявление, анализ и оценка потенциальных рисков в финансовом обеспечении деятельности Министерства.<br>2. Усиление персональной ответственности руководителей структурных подразделений Министерства и подведомственных ему организаций за эффективное освоение бюджетных средств.<br>3. Управление финансами и активами на основе использования информационной системы Казначейства Республики Казахстан. | Н а постоянной основе |

## Раздел 5. Межведомственное взаимодействие

Сноска. Раздел 5 с изменениями, внесенными постановлениями Правительства РК от 29.12.2012 № 1813 (вводится в действие с 01.01.2013); от 30.04.2013 № 444; от 22.10.2013 № 1134.

| Показатели задач, для достижения которых требуется межведомственное взаимодействие | Государственный орган, с которым осуществляется межведомственное взаимодействие       | Меры, осуществляемые государственными органами   |
|--|---|--|
| 1  | 2   | 3  |
| Задача 1.1.1. Социальная поддержка семей с детьми                                  | МИО   | 1. Обеспечение своевременного назначения и выплаты пособий на детей до 18 лет из малообеспеченных семей.<br>2. Внедрение в промышленную эксплуатацию АИС «Социальная помощь: АСП, ГДП».                      |
| Задача 2.1.1. Повышение качества трудовых ресурсов                                 | Заинтересованные государственные органы, объединения работодателей                    | Разработка профессиональных стандартов в соответствующей отрасли деятельности и их применение в обучении (в организациях образования и на предприятиях, занимающихся внутрифирменной подготовкой персонала). |
| Задача 2.1.2. Активизация безработных,   | МИО   | Модернизация служб занятости местных исполнительных органов.   |
|  | МИО, МИНТ, МСХ, МОН, МЗ, МСИ, МЭРТ, МТК   | Формирование общенациональной базы текущих вакансий и прогнозных рабочих мест на базе АИС «Рынок труда».   |
|  | МРР, МФ, МЭБП, МОН, МСХ, МИНТ, АО «ФРП Д а м у », акимы областей, г.г. Астаны, Алматы | Реализация предусмотренных <u>Программой</u> занятости 2020 совместных мероприятий в рамках ее направлений   |
|  |   | Реализация предусмотренных ДКЗ 2020 совместных мероприятий в рамках первого направления «Обеспечение занятости за  |

|   |          |   |  |
|---|----------|---|--|
| самозанятого малообеспеченного населения  | и        | МФ, МЭБП, МСХ, АО «ФФПСХ» АО «ФРП «Даму»                    | счет развития инфраструктуры и жилищно – коммунального хозяйства»  |
|   |          | МФ, МЭБП, МСХ, АО «ФФПСХ» АО «ФРП «Даму»                    | Реализация предусмотренных ДКЗ 2020 совместных мероприятий в рамках второго направления «Создание рабочих мест через развитие предпринимательства и опорных сел»   |
|   |          | МОН, МРР, МФ, МЭБП, акимы областей, городов Астаны и Алматы | Реализация предусмотренных ДКЗ 2020 совместных мероприятий в рамках третьего направления «Содействие в трудоустройстве через обучение и переселение в рамках потребностей работодателя»  |
| Задача Регулирование миграционных процессов в сфере приема и адаптации этнических казахов | 2-1.1.1. | МЭБП, акимы областей, г.г. Астана, Алматы                   | Выработка совместных предложений по совершенствованию законодательства в вопросах приема и адаптации этнических казахов.   |
| Задача Регулирование направлений внутренней миграции                                      | 2-1.1.2. | МЭБП, АС, акимы областей, г.г. Астана, Алматы               | Выработка совместных предложений по совершенствованию законодательства в вопросах регулирования направлений внутренней миграции.   |
| Задача Управление миграции  | 2-1.1.3. | МЭБП, МНГ, МИНТ, МРР, акимы областей, г.г. Астана, Алматы   | Выработка совместных предложений по совершенствованию законодательства в вопросах управления трудовой миграцией.   |
| Задача Содействие социальному партнерству   | 3.2.3.   | Соцпартнеры, заинтересованные государственные органы        | Реализация трехсторонних соглашений, программы «Достойный труд на 2010-2012 годы», а также улучшение показателей ГИК.  |
| Задача Содействие заработной платы  | 4.1.1.   | заинтересованные государственные органы                     | Разработка и внедрение новой модели о п л а т ы т р у д а :<br>- распределение должностей гражданских служащих по функциональным блокам;<br>- введение новой сетки коэффициентов;<br>- оптимизация систем доплат и надбавок;<br>- разработка системы стимулирующих выплат и надбавок, зависящих от конечных результатов. |
| Задача Обеспечение адекватности социального обеспечения                                   | 4.1.2.   | Национальный банк РК, АФК                                   | Совершенствование систем пенсионного обеспечения и социального страхования. Внесение изменений в нормативные правовые акты по пенсионному обеспечению и социальному страхованию. Повышение устойчивости НПС и системы социального страхования.   |
|   |          |   | Обеспечение своевременного и целевого назначения и выплаты малообеспеченным семьям государственной адресной социальной помощи.   |

|   |   |                         |   |
|---|---|-------------------------|---|
| Задача<br>Усиление<br>оказания<br>помощи  | 4.1.3.<br>адресности<br>социальной        | МИО, МРР                | Развитие и оптимизация социальной помощи на местном уровне. Совершенствование учета и мониторинга предоставления социальной помощи. Участие в подготовке предложений по внедрению обусловленной социальной помощи для малообеспеченных семей. Внедрение АИС «Социальная помощь: АСП, ГДП», «Е-собес». |
|   |   | МСХ                     | Реализация комплекса мер по регулированию продовольственного рынка с применением рыночных механизмов, направленных на стабилизацию цен на основные виды продуктов питания.  |
| Задача<br>системы<br>специальных<br>услуг | 5.1.1. Развитие<br>оказания<br>социальных | МИО, НПО                | Расширение инфраструктуры оказания специальных социальных услуг и охвата специальными социальными услугами лиц, попавших в трудную жизненную ситуацию.  |
|   |   | МИО                     | Разработка и поэтапное внедрение стандартов оказания специальных социальных услуг в области социальной защиты.<br>Внедрение АИС «Е-собес»   |
| Задача<br>системы<br>инвалидов            | 5.1.2. Развитие<br>реабилитации           | заинтересованные органы | Взаимодействие заинтересованных организаций в рамках Координационного совета по вопросам социальной защиты инвалидов.   |
|   |   | МИО, МЗ                 | Реализация индивидуальной программы реабилитации инвалида (профессиональная, медицинская, социальная часть) в пределах компетенций государственных органов.   |
|   |   | МИО                     | Полный охват инвалидов, обратившихся в органы занятости содействием в трудоустройстве, согласно индивидуальной программе реабилитации инвалида.   |

## Раздел 6. Управление рисками

Сноска. Раздел 6 с изменениями, внесенными постановлениями Правительства РК от 29.12.2012 № 1813 (вводится в действие с 01.01.2013); от 30.04.2013 № 444; от 22.10.2013 № 1134.

| Наименование<br>возможного риска                | Возможные последствия в случае неприятия мер по управлению рисками | Мероприятия по управлению рисками                              |
|---|--|--|
| 1   | 2  | 3  |
| <b>Внешние риски в социально-трудовой сфере</b> |  |  |
|   |  | 1. Улучшение системы мониторинга и прогнозирования ситуации на |



|   |                               |  |  |
|---|-------------------------------|--|--|
| 1. Ухудшение экономической конъюнктуры долгосрочной мировой экономики | Ухудшение вследствие рецессии | 1. Высвобождение рабочей силы на предприятиях с экспортной ориентацией | рынке труда<br>2. Меры по предотвращению высвобождения рабочей силы вследствие реструктуризации, сокращения объемов производства и банкротства<br>3. Заключение двусторонних и многосторонних соглашений в области трудовой миграции |
|---|-------------------------------|--|--|

### Внутренние риски

#### Стратегическое направление 1. Содействие росту трудовых ресурсов

|  |   |   |
|--|---|---|
| 1. Ухудшение положения семей с детьми вследствие ухудшения макроэкономической ситуации | Увеличение доли семей с детьми, имеющих доходы ниже установленного прожиточного минимума и, как следствие, снижение рождаемости в стране. | 1. Поэтапное повышение пособий семей с детьми.<br>2. Усиление адресности оказания социальной помощи семьям с детьми |
|--|---|---|

#### Стратегическое направление 2. Содействие продуктивной занятости

|   |   |   |
|---|---|---|
| 1. Снижение спроса на рабочую силу и изменение структуры занятости вследствие экономической рецессии. | Рост безработицы. Высвобождение рабочей силы вследствие реструктуризации, банкротства и приостановки предприятий.<br>Дисбаланс спроса и предложения на региональных рынках труда.<br>Низкий охват безработных и самозанятых граждан мероприятиями ДКЗ 2020. | Меры по сохранению рабочих мест и содействию занятости.<br><br>Совместно с МИО разработка и реализация карт занятости регионов для регулирования спроса и предложения на рынке труда. |
|---|---|---|

#### 2. Исключена постановлением Правительства РК от 30.04.2013 № 444

#### Стратегическое направление 2-1. Реализация государственной политики в области миграции населения

|  |  |  |
|--|--|--|
| 1. Нарушение законодательства в сфере миграции. Нелегальная трудовая миграция. | Рост конкуренции на рынке труда.<br>Нарушение интересов казахстанских граждан и прав трудовых мигрантов. | Мониторинг миграции и выработка предложений по совершенствованию законодательной базы в вопросах миграции. |
|--|--|--|

#### Стратегическое направление 3. Обеспечение реализации трудовых прав граждан

|  |   |   |
|--|---|---|
| 1. Нарушения трудовых прав работников  | Задолженность по заработной плате, несоблюдение режима труда и отдыха, дискриминация при приеме на работу, в оплате труда и т.д.              | Охват средних и крупных предприятий системой коллективно-договорных отношений.<br>Усиление контроля ГИТ |
| 2. Нарушения в области безопасности и охраны труда, в том числе с использованием устаревшего | Возникновение профессионального риска потери трудоспособности (несчастные случаи на производстве, профзаболевания).<br>Рост производственного | Внедрение системы управления рисками по обеспечению   |

|   |   |  |
|---|---|--|
| оборудования, техники и технологий  | травматизма профессиональных заболеваний  | и безопасных условий труда и международных стандартов охраны и безопасности труда                      |
| <b>Стратегическое направление 4. Содействие повышению благосостояния населения</b>                                      |   |  |
| 1. Несовершенство стандартов оплаты труда и социального обеспечения.  | Низкий уровень пенсионного и социального обеспечения.   | Стимулирование участия населения в накопительной пенсионной системе и системе социального страхования. |
| 2. Недостаточный охват населения НПС и системой обязательного социального страхования.                                  | Неадекватность пенсионного и социального обеспечения.   |  |
| 3. Высокий уровень инфляции   | Снижение:<br>- покупательной способности пенсионных и социальных выплат;<br>- уровня пенсионных накоплений в НПФ и активов ГФСС | Поэтапное повышение размеров пенсий и государственных социальных пособий                               |
| 4. Несовершенство минимальных социальных стандартов   | Рост бедности.<br>Развитие иждивенчества.   | Поэтапное повышение минимальных социальных стандартов  |
| 5. Неэффективность мер социальной помощи и поддержки  | Возникновение социальной напряженности  | Усиление адресности социальной помощи  |
| <b>Стратегическое направление 5. Формирование эффективной системы социальной поддержки уязвимых категорий населения</b> |   |  |
| 1. Неразвитость альтернативных форм оказания специальных социальных услуг   | Отсутствие доступа к специальным социальным услугам   | Развитие альтернативных форм оказания специальных социальных услуг и расширение сети социальных служб  |

## 7. Бюджетные программы

Сноска. Раздел 7 в редакции постановления Правительства РК от 29.12.2012 № 1813 (вводится в действие с 01.01.2013); с изменениями, внесенными постановлениями Правительства РК от 30.04.2013 № 444; от 22.10.2013 № 1134; от 31.12.2013 № 1549.

|                     |  |
|---------------------|--|
| Бюджетная программа | <b>001 «Формирование государственной политики в области труда, занятости, социальной защиты и миграции населения»</b>  |
| Описание            | Содержание аппарата Министерства и его территориальных органов; обеспечение соблюдения конституционных гарантий в социально-трудовой сфере; реализация единой социальной политики; осуществление управления трудовой миграцией; государственный надзор за соблюдением трудового и социального законодательства; контроль качества оказания специальных социальных услуг; разработка и реализация целевых и международных программ в социально-трудовой сфере; создание единого информационного обеспечения в |

|   |  |                 |          |          |  |          |          |          |
|---|--|-----------------|----------|----------|--|----------|----------|----------|
|   | социально-трудовой сфере; проведение актуальных исследований в области труда, занятости, социальной защиты населения |                 |          |          |  |          |          |          |
| Вид бюджетной программы   | в зависимости от содержания  |                 |          |          | осуществление государственных функций, полномочий и оказание вытекающих из них государственных услуг |          |          |          |
|   | в зависимости от способа реализации  |                 |          |          | индивидуальная   |          |          |          |
|   | текущая/развитие   |                 |          |          | текущая  |          |          |          |
| Наименование показателей бюджетной программы  | ед. изм.   | отчетный период |          |          | плановый период  |          |          | 2015 год |
|   |  | 2009 год        | 2010 год | 2011 год | 2012 год   | 2013 год | 2014 год |          |
| 1   | 2  | 3               | 4        | 5        | 6  | 7        | 8        | 9        |
| показатели прямого результата   |  |                 |          |          |  |          |          |          |
| Разработка документов Системы государственного планирования в рамках компетенции Министерства труда и социальной защиты населения Республики Казахстан  | шт.  | 4               | 3        | 2        | 3  | 4        | 2        | 1        |
| Количество разработанных нормативно-правовых актов  | ед.  | 59              | 41       | 60       | 7  | 60       | 2        | 1        |
| Количество пересмотренных выпусков ЕТКС, КС и квалификационных характеристик должностей служащих  | ед.  | 44              | 24       | 46       | 6  | 16       | 5        | 5        |
| Проведение конкурса по социальной ответственности бизнеса «Парыз»   | ед.  | 1               | 1        | 1        | 1  | 1        | 1        | 1        |
| Доля предприятий, охваченных системой коллективно-договорных отношений (среди крупных и средних предприятий)  | %  | 30,5            | 91,0     | 88,6     | 82,0   | 83,0     | 84,0     | 85,0     |
| Количество разработанных стандартов оказываемых государственных услуг   | ед.  | 0               | 24       | 6        | -  | 30       | -        | -        |
| Количество сотрудников, прошедших обучение государственному и английскому языку   | чел.   | 78              | 587      | 726      | 35   | 112      | 118      | 118      |
| Количество проведенных исследований в области труда, занятости, социальной защиты населения и услуг в рамках государственного социального заказа  | шт.  | 6               | 7        | 7        | 5  | 10       | 1        | 2        |
| показатели конечного результата   |  |                 |          |          |  |          |          |          |
| Эффективная реализация государственной политики в области труда, занятости, социальной защиты населения   | %  | 100             | 100      | 100      | 100  | 100      | 100      | 100      |
| показатели качества   |  |                 |          |          |  |          |          |          |
| Совершенствование нормативной правовой базы системы социального обеспечения, повышение ответственности государственных органов, расширение доступности и повышение уровня государственных услуг, квалификации специалистов системы социального обеспечения. |  |                 |          |          |  |          |          |          |



|   |       |              |              |           |              |                 |                 |           |
|---|-------|--------------|--------------|-----------|--------------|-----------------|-----------------|-----------|
| солидарной пенсии   | чел.  | 1 646<br>564 | 1 677<br>165 | 1 712 963 | 1 752<br>517 | 1<br>808<br>987 | 1<br>847<br>912 | 1 895 398 |
| надбавок к пенсиям граждан, пострадавших вследствие ядерных испытаний на Семипалатинском испытательном ядерном полигоне   | чел.  | 47           | 15           | 8         | 45           | 1               | 21              | 21        |
| государственного базового пособия по инвалидности   | чел.  | 432<br>198   | 444<br>277   | 461 291   | 470<br>924   | 478<br>634      | 502<br>140      | 512 087   |
| государственного базового пособия по случаю потери кормильца  | чел.  | 205<br>834   | 196<br>199   | 192 215   | 187<br>390   | 179<br>406      | 180<br>492      | 177 651   |
| государственного базового пособия по возрасту   | чел.  | 1 6<br>163   | 17 955       | 19 916    | 2 2<br>453   | 18<br>630       | 2 5<br>410      | 27 192    |
| пособия на погребение пенсионеров, участников и инвалидов ВОВ   | чел.  | 7 9<br>287   | 73 737       | 81 606    | 81443        | 75<br>627       | 90<br>140       | 92 644    |
| пособия на погребение получателей государственных социальных пособий и государственных специальных пособий  | чел.  | 1 7<br>405   | 16 251       | 17 012    | 1 8<br>174   | 15<br>247       | 2 1<br>728      | 22 374    |
| государственного специального пособия по списку № 1   | чел.  | 2 6<br>772   | 27 639       | 27 198    | 2 6<br>916   | 2 5<br>161      | 2 5<br>101      | 24 057    |
| государственного специального пособия по списку № 2   | чел.  | 1 5<br>348   | 15 805       | 15 626    | 1 5<br>788   | 1 3<br>284      | 1 3<br>970      | 13 438    |
| показатели конечного результата   |       |              |              |           |              |                 |                 |           |
| Выплата пенсионерам и инвалидам, достигшим пенсионного возраста, базовой пенсионной выплаты в % от ПМ   | %     | 40           | 40           | 50        | 50           | 50              | 50              | 60        |
| Обеспечение своевременной выплаты назначенных пенсий и базовых пенсионных выплат, надбавок к пенсиям граждан, пострадавших вследствие ядерных испытаний на Семипалатинском испытательном ядерном полигоне, государственных базовых пособий по инвалидности, по случаю потери кормильца и по возрасту, государственных специальных пособий | %     | 100          | 100          | 100       | 100          | 100             | 100             | 100       |
| Обеспечение своевременной выплаты пособий на погребение лицам, обратившимся и имеющим право на его получение  | %     | 100          | 100          | 100       | 100          | 100             | 100             | 100       |
| показатели качества   | х     |              |              |           |              |                 |                 |           |
| показатели эффективности  |       |              |              |           |              |                 |                 |           |
| Размер базовой пенсионной выплаты   | тенге | 5487         | 5 981        | 8 000     | 8 720        | 9<br>330        | 9<br>983        | 13 984    |
| Средний размер солидарных пенсий  | тенге | 17366        | 21 542       | 27 793    | 3 0<br>000   | 3 2<br>386      | 3 5<br>673      | 38 863    |
| Размеры государственных базовых пособий:<br>а) по инвалидности от общего заболевания  |       |              |              |           |              |                 |                 |           |

|   |               |                   |                   |                |                   |                        |                        |               |
|---|---------------|-------------------|-------------------|----------------|-------------------|------------------------|------------------------|---------------|
| 1 группа  | тенге         | 1 8<br>655        | 20 335            | 22 165         | 2 3<br>717        | 2 5<br>378             | 2 7<br>154             | 31 698        |
| 2 группа  | тенге         | 1 4<br>540        | 15 849            | 17 276         | 1 8<br>485        | 1 9<br>780             | 2 1<br>164             | 24 705        |
| 3 группа  | тенге         | 1 0<br>151        | 11 064            | 12 061         | 1 2<br>905        | 1 3<br>808             | 1 4<br>775             | 17 247        |
| б) по случаю потери кормильца   |               |                   |                   |                |                   |                        |                        |               |
| при 1 иждивенце   | тенге         | 9 053             | 9 868             | 10 757         | 1 1<br>510        | 1 2<br>316             | 1 3<br>178             | 15 383        |
| при 2 иждивенцах  | тенге         | 1 5<br>637        | 17 045            | 18 580         | 1 9<br>880        | 2 1<br>272             | 2 2<br>761             | 26 570        |
| при 3 иждивенцах  | тенге         | 1 9<br>341        | 21 082            | 22 980         | 2 4<br>589        | 2 6<br>311             | 2 8<br>152             | 32 863        |
| при 4 иждивенцах  | тенге         | 2 0<br>575        | 22 428            | 24 447         | 2 6<br>158        | 2 7<br>990             | 2 9<br>949             | 34 961        |
| при 5 иждивенцах  | тенге         | 2 1<br>261        | 23 176            | 25 262         | 2 7<br>031        | 2 8<br>923             | 3 0<br>947             | 36 126        |
| при 6 и более иждивенцах  | тенге         | 2 2<br>084        | 24 073            | 26 240         | 2 8<br>077        | 3 0<br>043             | 3 2<br>145             | 37 524        |
| в) по возрасту  |               |                   |                   |                |                   |                        |                        |               |
| Размер пособия на погребение участников и инвалидов ВОВ   | тенге         | 4 5<br>360        | 49 455            | 52 920         | 5 6<br>630        | 6 0<br>585             | 6 4<br>820             | 69 370        |
| Размер пособия на погребение пенсионеров, получателей государственных базовых пособий и государственных специальных пособий | тенге         | 1 9<br>279        | 21 195            | 22 680         | 2 4<br>270        | 2 5<br>965             | 2 7<br>780             | 29 730        |
| Размер государственного специального пособия по списку № 1  | тенге         | 1 1<br>664        | 12 717            | 13 608         | 1 4<br>562        | 1 5<br>579             | 1 6<br>668             | 17 838        |
| Размер государственного специального пособия по списку № 2  | тенге         | 1 0<br>368        | 11 304            | 12 096         | 1 2<br>944        | 1 3<br>848             | 1 4<br>816             | 15 856        |
| объем бюджетных расходов  | тыс.<br>тенге | 567<br>893<br>813 | 681<br>762<br>604 | 884 519<br>880 | 974<br>084<br>479 | 1<br>076<br>767<br>304 | 1<br>199<br>458<br>133 | 1 421 126 535 |

|                         |   |   |                 |
|-------------------------|---|---|-----------------|
| Бюджетная программа     | <b>003 «Специальные государственные пособия»</b>  |   |                 |
| описание                | Оказание дополнительной материальной поддержки отдельным категориям граждан в виде выплат специальных государственных пособий |   |                 |
| вид бюджетной программы | в зависимости от содержания   | предоставление трансфертов и бюджетных субсидий |                 |
|                         | в зависимости от способа реализации   | индивидуальная                                  |                 |
|                         | текущая/развитие  | текущая   |                 |
|                         |   | отчетный период                                 | плановый период |
|                         |   |   |                 |

| наименование показателей бюджетной программы  | ед. изм.   | 2009 год   | 2010 год   | 2011 год   | 2012 год   | 2013 год   | 2014 год   | 2015 год   |
|---|------------|------------|------------|------------|------------|------------|------------|------------|
| 1   | 2          | 3          | 4          | 5          | 6          | 7          | 8          | 9          |
| показатели прямого результата   |            |            |            |            |            |            |            |            |
| Среднегодовая численность получателей специальных государственных пособий                     | чел.       | 1 159 680  | 1 193 638  | 1 289 572  | 1 302 796  | 1 297 963  | 1 351 445  | 1 385 339  |
| показатели конечного результата   |            |            |            |            |            |            |            |            |
| Обеспечение своевременной выплаты назначенных специальных государственных пособий             | %          | 100        | 100        | 100        | 100        | 100        | 100        | 100        |
| показатели качества   |            |            |            |            |            |            |            |            |
| показатели эффективности  |            |            |            |            |            |            |            |            |
| Отношение размера специальных государственных пособий к величине непроизводственной части ПМ: |            |            |            |            |            |            |            |            |
| инвалиды 1 и 2 группы   | %          | 33         | 33         | 33         | 33         | 33         | 33         | 33         |
| инвалиды 3 группы   | %          | 14         | 14         | 14         | 14         | 14         | 14         | 14         |
| дети-инвалиды до 16 лет   | %          | 22         | 28         | 22         | 21         | 21         | 21         | 21         |
| многодетные матери, награжденные подвесками «Алтын алка» и «Кумис алка» и многодетные семьи   | %          | 92         | 142        | 119        | 142        | 142        | 142        | 142        |
| объем бюджетных расходов  | тыс. тенге | 45 344 032 | 55 378 345 | 72 398 846 | 75 692 717 | 80 549 228 | 89 479 886 | 98 965 309 |

|  |  |                 |          |          |   |          |          |          |
|--|--|-----------------|----------|----------|---|----------|----------|----------|
| Бюджетная программа  | <b>004 «Единовременные государственные денежные компенсации отдельным категориям граждан»</b>  |                 |          |          |   |          |          |          |
| описание   | Выполнение государством обязательств прошлых лет по выплате единовременных государственных денежных компенсаций: пострадавшим вследствие ядерных испытаний на Семипалатинском испытательном ядерном полигоне; реабилитированным гражданам, признанным жертвами массовых политических репрессий |                 |          |          |   |          |          |          |
| вид бюджетной программы  | в зависимости от содержания  |                 |          |          | предоставление трансфертов и бюджетных субсидий |          |          |          |
|  | в зависимости от способа реализации  |                 |          |          | индивидуальная                                  |          |          |          |
|  | текущая/развитие   |                 |          |          | текущая   |          |          |          |
| Наименование показателей бюджетной программы                     | ед. изм.   | отчетный период |          |          | плановый период                                 |          |          | 2015 год |
|  |  | 2009 год        | 2010 год | 2011 год | 2012 год  | 2013 год | 2014 год |          |
| 1  | 2  | 3               | 4        | 5        | 6   | 7        | 8        | 9        |
| показатели прямого результата                                    |  |                 |          |          |   |          |          |          |
| Численность пострадавших граждан вследствие ядерных испытаний на | чел.   | 51 475          |          | 6 306    | 4 106   | 3 727    |          | 2 947    |





|  |            |            |            |            |            |            |            |            |
|--|------------|------------|------------|------------|------------|------------|------------|------------|
| по уходу за ребенком до одного года  | чел.       | 144 346    | 130 577    | 144 676    | 148 653    | 157 065    | 156 514    | 157 287    |
| родителей, опекунов, воспитывающих детей-инвалидов   | чел.       | -          | 3 889      | 54 828     | 57 030     | 61 631     | 60 409     | 61 362     |
| показатели конечного результата  |            |            |            |            |            |            |            |            |
| Обеспечение своевременной выплаты назначенных государственных пособий в связи с рождением ребенка и по уходу за ребенком до одного года, государственного пособия родителям, опекунам, воспитывающим детей-инвалидов | %          | 100        | 100        | 100        | 100        | 100        | 100        | 100        |
| показатели качества  | x          |            |            |            |            |            |            |            |
| показатели эффективности   |            |            |            |            |            |            |            |            |
| 1. Размер единовременного пособия на рождение ребенка:   |            |            |            |            |            |            |            |            |
| на 1,2,3 ребенка   | тенге      | 38 880     | 42 390     | 45 360     | 48 540     | 51 930     | 55 560     | 59 460     |
| на 4-го и более ребенка в семье  | тенге      | -          | 70 650     | 75 600     | 80 900     | 86 550     | 92 600     | 99 100     |
| 2. Средний размер пособия по уходу за ребенком   | тенге      | 9 650      | 11 531     | 14 059     | 13 867     | 14 626     | 16 759     | 17 932     |
| 3. Размер пособия родителям, опекунам, воспитывающим детей-инвалидов   | тенге      | -          | 14 952     | 15 999     | 17 439     | 18 660     | 19 966     | 23 307     |
| объем бюджетных расходов   | тыс. тенге | 30 336 875 | 43 212 412 | 55 211 568 | 57 383 792 | 64 308 502 | 69 686 106 | 76 421 862 |

|   |   |                 |          |          |   |          |          |          |
|---|---|-----------------|----------|----------|---|----------|----------|----------|
| Бюджетная программа   | <b>006 «Оказание социальной помощи оралманам»</b>   |                 |          |          |   |          |          |          |
| описание  | Выплата единовременного пособия семьям оралманов, возмещение расходов по проезду к постоянному месту жительства и провозу имущества (в том числе скота), выделение средств для приобретения жилья |                 |          |          |   |          |          |          |
| вид бюджетной программы   | в зависимости от содержания   |                 |          |          | предоставление трансфертов и бюджетных субсидий |          |          |          |
|   | в зависимости от способа реализации   |                 |          |          | Индивидуальная                                  |          |          |          |
|   | текущая/развитие  |                 |          |          | Текущая   |          |          |          |
| наименование показателей бюджетной программы  | ед. изм.  | отчетный период |          |          | плановый период                                 |          |          | 2015 год |
|   |   | 2009 год        | 2010 год | 2011 год | 2012 год  | 2013 год | 2014 год |          |
| 1   | 2   | 3               | 4        | 5        | 6   | 7        | 8        | 9        |
| показатели прямого результата   |   |                 |          |          |   |          |          |          |
| Количество оралманов, обратившихся за выплатой единовременных пособий и компенсаций | тыс. семей  | 15,5            | 10,6     | 6,6      | 1,7   | 0,2      |          |          |

|   |          |            |           |           |           |         |   |   |
|---|----------|------------|-----------|-----------|-----------|---------|---|---|
| показатели конечного результата   |          |            |           |           |           |         |   |   |
| Полный охват выплатой единовременных пособий и компенсаций обратившихся оралманов и членов их семей | %        | 100        | 100       | 100       | 100       | 100     |   |   |
| показатели качества   |          |            |           |           |           |         |   |   |
| показатели эффективности  |          |            |           |           |           |         |   |   |
| Средний размер единовременного пособия семьям оралманов   | тенге    | 170 151    | 189 316   | 202 241   | 202 923   | 202 251 |   |   |
| объем бюджетных расходов  | тыс. тг. | 12 428 880 | 8 227 123 | 5 325 816 | 1 300 000 | 155 329 | 0 | 0 |

|   |          |  |          |          |  |          |          |          |
|---|----------|--|----------|----------|--|----------|----------|----------|
| Бюджетная программа   |          | <b>007 «Прикладные научные исследования»</b>   |          |          |  |          |          |          |
| описание  |          | Проведение научно-исследовательских работ в области безопасности и охраны труда, рынка труда |          |          |  |          |          |          |
| вид бюджетной программы   |          | в зависимости от содержания  |          |          | осуществление государственных функций, полномочий и оказание вытекающих из них государственных услуг |          |          |          |
|   |          | в зависимости от способа реализации  |          |          | индивидуальная   |          |          |          |
|   |          | текущая/развитие   |          |          | текущая  |          |          |          |
| Наименование показателей бюджетной программы  | ед. изм. | отчетный период  |          |          | плановый период  |          |          | 2015 год |
|   |          | 2009 год   | 2010 год | 2011 год | 2012 год   | 2013 год | 2014 год |          |
| 1   | 2        | 3  | 4        | 5        | 6  | 7        | 8        | 9        |
| показатели прямого результата   |          |  |          |          |  |          |          |          |
| Количество тематических заданий научно-исследовательских работ, в том числе:  | шт       | 9  | 6        | 6        | 6  | 6        | 6        |          |
| в области охраны и безопасности труда, управления и методов воздействия на условия труда и профессиональные риски;  | шт       | 7  | 5        | 5        | 5  | 5        | 5        |          |
| в области разработки экономических расчетов (нормативов) от производственного травматизма и профзаболеваний в различных отраслях экономики Республики Казахстан | шт       | 2  | 1        | 1        | 1  | 1        | 1        |          |
| показатели конечного результата   |          |  |          |          |  |          |          |          |
| Количество предприятий, на которых внедрены результаты научно-исследовательских работ, в том числе по отраслям:   | шт.      | 22   | 15       | 23       | 26   | 27       | 28       |          |
| Нефтегазовая  | шт.      | 1  |          |          | 2  | 2        | 1        |          |
| Горнорудная промышленность  | шт.      |  |          | 2        | 2  | 1        | 1        |          |

|  |            |        |        |        |        |        |        |   |
|--|------------|--------|--------|--------|--------|--------|--------|---|
| Металлургия  | шт.        |        |        |        |        |        | 1      |   |
| Лесная   | шт.        |        |        |        | 1      |        |        |   |
| Коммунальное хозяйство   | шт.        |        | 2      |        | 3      | 4      | 3      |   |
| Здравоохранение  | шт.        | 4      | 2      |        |        | 5      | 3      |   |
| Строительная   | шт.        | 3      |        | 5      | 5      | 1      | 2      |   |
| Энергетика   | шт.        | 3      | 1      | 3      |        | 1      | 1      |   |
| Угольная промышленность  | шт.        |        |        | 5      | 5      |        |        |   |
| Геология   | шт.        |        | 2      | 4      |        | 2      | 3      |   |
| Железнодорожный транспорт  | шт.        |        | 2      |        |        | 2      | 2      |   |
| Автомобильный транспорт  | шт.        |        |        |        |        | 1      | 2      |   |
| Государственные учреждения   | шт.        | 7      | 2      | 3      | 5      | 3      | 2      |   |
| Производство строительных материалов и пластиковых изделий, керамики, фарфора и фаянсовых изделий и стекольное производство  | шт.        |        |        | 1      |        |        |        |   |
| Обрабатывающая промышленность  | шт.        |        |        |        | 3      | 2      | 3      |   |
| Связь  | шт.        | 3      | 2      |        |        | 1      | 2      |   |
| Машиностроение и приборостроение   | шт.        |        |        |        |        | 1      | 1      |   |
| Атомная энергетика   | шт.        |        |        | 1      |        | 1      |        |   |
| Химическая отрасль   | шт.        | 1      | 2      |        |        |        | 1      |   |
| показатели качества  |            |        |        |        |        |        |        |   |
| Методологическое и нормативное обеспечение (разработанные методические рекомендации, методики, стандарты, нормативы и нормы) | ед.        | 16     | 20     | 11     | 8      | 9      | 10     |   |
| показатели эффективности   |            |        |        |        |        |        |        |   |
| Уменьшение доли работников, занятых в неудовлетворительных, вредных условиях труда   | %          | 0,01   | 0,01   | 0,02   | 0,02   | 0,03   | 0,03   |   |
| Средний размер стоимости одного тематического задания научно-исследовательских работ   | тыс. тенге | 8 527  | 15 030 | 14 780 | 11 899 | 12 200 | 12 521 |   |
| объем бюджетных расходов   | тыс. тенге | 76 745 | 90 178 | 88 679 | 71 395 | 73 197 | 75 125 | 0 |

|                         |   |  |
|-------------------------|---|--|
| Бюджетная программа     | <b>008 «Услуги по информационно-аналитическому обеспечению по базе занятости и бедности»</b>                    |  |
| Описание                | Формирование и ведение общереспубликанской базы данных по вопросам занятости и обработка информации по бедности |  |
| вид бюджетной программы | в зависимости от содержания   | осуществление государственных функций, полномочий и оказание вытекающих из них государственных услуг |
|                         | в зависимости от способа реализации   | индивидуальная   |

| наименование показателей бюджетной программы   | ед. изм.   | текущая/развитие |          |          | текущая         |          |          | 2015 год |
|--|------------|------------------|----------|----------|-----------------|----------|----------|----------|
|  |            | Отчетный период  |          |          | Плановый период |          |          |          |
|  |            | 2009 год         | 2010 год | 2011 год | 2012 год        | 2013 год | 2014 год |          |
| 1  | 2          | 3                | 4        | 5        | 6               | 7        | 8        | 9        |
| показатели прямого результата  |            |                  |          |          |                 |          |          |          |
| Количество обрабатываемой информации, в том числе:                                     | тыс.ед.    | 8 373            | 8 240    | 7 274    | 8 662           | 12 608   | 7 218    | 7 423    |
| по базе занятости  | тыс.ед.    | 3 296            | 3 576    | 2 816    | 2 940           | 6 860    | 4 000    | 4 000    |
| по базе бедности   | тыс.ед.    | 5 077            | 4 664    | 2 670    | 2 548           | 1 800    | 1 600    | 1 600    |
| прочая информация  | тыс.ед.    |                  | -        | 1 788    | 3 176           | 3 948    | 1 618    | 1 823    |
| показатели конечного результата  |            |                  |          |          |                 |          |          |          |
| Своевременное представление отчетности в Министерство и выполнение возложенных функций | %          | 100              | 100      | 100      | 100             | 100      | 100      | 100      |
| показатели качества  |            |                  |          |          |                 |          |          |          |
| показатели эффективности   |            |                  |          |          |                 |          |          |          |
| Средняя стоимость одной единицы обрабатываемой информации                              | тенге      | 8,7              | 11,87    | 16,5     | 16,5            | 19,5     | 19,5     | 19,5     |
| объем бюджетных расходов   | тыс. тенге | 73 485           | 8 9 561  | 119 628  | 142 923         | 245 855  | 140 745  | 144 753  |

| Бюджетная программа                          |          | <b>009 «Целевые трансферты на развитие областным бюджетам, бюджетам городов Астаны и Алматы на строительство и реконструкцию объектов социального обеспечения»</b> |          |          |   |          |          |          |
|--|----------|--|----------|----------|---|----------|----------|----------|
| Описание                                     |          | Строительство и реконструкция объектов социального обеспечения   |          |          |   |          |          |          |
| вид бюджетной программы                      |          | в зависимости от содержания  |          |          | предоставление трансфертов и бюджетных субсидий |          |          |          |
|  |          | в зависимости от способа реализации  |          |          | индивидуальная                                  |          |          |          |
|  |          | текущая/развитие   |          |          | развитие  |          |          |          |
| наименование показателей бюджетной программы | ед. изм. | отчетный период  |          |          | плановый период                                 |          |          | 2015 год |
|  |          | 2009 год   | 2010 год | 2011 год | 2012 год  | 2013 год | 2014 год |          |
| 1  | 2        | 3  | 4        | 5        | 6   | 7        | 8        | 9        |
| показатели прямого результата                |          |  |          |          |   |          |          |          |
|  |          |  |          |          |   |          |          |          |



|  |       |       |        |         |        |        |         |         |
|--|-------|-------|--------|---------|--------|--------|---------|---------|
| медико-социальных учреждений для детей с нарушением опорно-двигательного аппарата                                | чел.  | 0     | 0      | 367     | 338    | 361    | 367     | 367     |
| медико-социальных учреждениях общего типа  | чел.  | 0     | 0      | 7 380   | 7 413  | 7 233  | 7 199   | 7 199   |
| отделениях социальной помощи на дому для престарелых, инвалидов, в том числе детей-инвалидов                     | чел.  | 0     | 0      | 2 5591  | 20 690 | 25 792 | 25 933  | 25 933  |
| центрах социальной адаптации для лиц без определенного места жительства  | чел.  | 0     | 0      | 0       | 4 165  | 4 971  | 5 048   | 5 048   |
| Количество граждан, охваченных специальными социальными услугами в неправительственном секторе                   | чел.  | 1 457 | 2 210  | 2 313   | 2 568  | 3 437  | 3 380   | 3 380   |
| Количество граждан, обслуженных в отделениях дневного пребывания в медико-социальных учреждениях                 | чел.  | 309   | 339    | 753     | 765    | 1 118  | 1 132   | 1 132   |
| показатели конечного результата  |       |       |        |         |        |        |         |         |
| Своевременное предоставление специальных социальных услуг  | %     | 100   | 100    | 100     | 100    | 100    | 100     | 100     |
| показатели качества  | х     |       |        |         |        |        |         |         |
| Соответствие стандартам оказания специальных социальных услуг  | %     | 100   | 100    | 100     | 100    | 100    | 100     | 100     |
| показатели эффективности   |       |       |        |         |        |        |         |         |
| Средняя стоимость услуги на одного человека в день за счет целевых трансфертов:                                  |       |       |        |         |        |        |         |         |
| медико-социальных учреждений для детей с психоневрологической патологией*  | тенге | 1 882 | 1042,6 | 0       | 0      | 0      | 0       | 0       |
| медико-социальных учреждений для взрослых с психоневрологической патологией*                                     | тенге | 0     | 318,9  | 0       | 0      | 0      | 0       | 0       |
| медико-социальных учреждений для детей с нарушением опорно-двигательного аппарата                                | тенге | 0     | 0      | 1 609,8 | 595,8  | 669    | 689,7   | 689,7   |
| медико-социальных учреждениях общего типа  | тенге | 0     | 0      | 357,8   | 213,6  | 200    | 306     | 306     |
| отделениях социальной помощи на дому для престарелых, инвалидов, в том числе детей-инвалидов                     | тенге | 0     | 0      | 162,3   | 146,2  | 56     | 29      | 29      |
| Средняя стоимость услуг неправительственными организациями на одного человека в день за счет целевых трансфертов | тенге | 458,9 | 845,1  | 1 051,6 | 680,5  | 1 700  | 1 779   | 1 779   |
| Средняя стоимость услуг на одного человека в день за счет целевых  |       |       |        |         |        |        | 1 523,2 |         |
|  | тенге | 2130  | 2248   |         | 1 550  | 1 422  |         | 1 523,2 |

|  |            |                 |              |              |           |              |           |              |
|--|------------|-----------------|--------------|--------------|-----------|--------------|-----------|--------------|
| трансфертов в отделениях дневного пребывания в медико-социальных учреждениях |            |                 |              | 1<br>638,1   |           |              |           |              |
| объем бюджетных расходов   | тыс. тенге | 1<br>252<br>914 | 2 681<br>958 | 2 376<br>101 | 2 109 347 | 2 267<br>944 | 2 551 065 | 2 662<br>141 |

**Примечание:**

\*

в части детских и взрослых МСУ переданы в МИО трансфертами общего характера с 2011 года

|   |   |  |               |                   |                 |               |               |                  |
|---|---|--|---------------|-------------------|-----------------|---------------|---------------|------------------|
| Бюджетная программа   | <b>011 «Услуги по обеспечению выплаты пенсий и пособий»</b> |  |               |                   |                 |               |               |                  |
| описание  | Обеспечение своевременной и полной выплаты пенсий и пособий |  |               |                   |                 |               |               |                  |
| вид бюджетной программы   | в зависимости от содержания                                 | осуществление государственных функций, полномочий и оказание вытекающих из них государственных услуг |               |                   |                 |               |               |                  |
|   | в зависимости от способа реализации                         | индивидуальная   |               |                   |                 |               |               |                  |
|   | текущая/развитие  | текущая  |               |                   |                 |               |               |                  |
| наименование показателей бюджетной программы  | ед. изм.  | отчетный период  |               |                   | плановый период |               |               | 2015 год         |
|   |   | 2009 год   | 2010 год      | 2011 год          | 2012 год        | 2013 год      | 2014 год      |                  |
| 1   | 2   | 3  | 4             | 5                 | 6               | 7             | 8             | 9                |
| показатели прямого результата   |   |  |               |                   |                 |               |               |                  |
| Количество оказанных государственных услуг лицам, имеющим право на получение социальных выплат  | ед.   | 5 817<br>655   | 5 905<br>009  | 6 171<br>195      | 6 561<br>521    | 6 762<br>158  | 6 920<br>289  | 7<br>112<br>959  |
| показатели конечного результата   |   |  |               |                   |                 |               |               |                  |
| Обеспечение своевременности: выплат пенсий и пособий; переводов обязательных пенсионных взносов и пенсионных накоплений в НПФ; социальных отчислений в ГФСС | %   | 100  | 100           | 100               | 100             | 100           | 100           | 100              |
| показатели качества   |   |  |               |                   |                 |               |               |                  |
| Срок назначения и выплат пенсий и пособий   | дней  | 10   | 10            | 10                | 10              | 7             | 7             | 7                |
| Доля электронных макетов дел получателей пособий от общей численности макетов дел   | %   | -  | -             | 90                | 90              | 100           | 100           | 100              |
| показатели эффективности  |   |  |               |                   |                 |               |               |                  |
| Удельный вес административных затрат ГЦВП в общем объеме обслуживаемых финансовых потоков   | %   | 0,81   | 0,85          | 0,72              | 0,70            | 0,80          | 0,74          | 0,73             |
| объем бюджетных расходов  | тыс. тенге  | 11 479<br>291  | 13 346<br>348 | 1 6<br>355<br>114 | 18 613<br>709   | 18 377<br>833 | 20 977<br>265 | 23<br>171<br>347 |

|  |  |                                    |          |          |                 |   |          |          |
|--|--|------------------------------------|----------|----------|-----------------|---|----------|----------|
| Бюджетная программа  | <b>012 «Создание единой информационной системы социально-трудовой сферы»</b>   |                                    |          |          |                 |   |          |          |
| описание   | Создание единой информационной системы социально-трудовой сферы в целях интеграции с программой «Е-Правительство»                                    |                                    |          |          |                 |   |          |          |
| вид бюджетной программы  | в зависимости от содержания  | осуществление бюджетных инвестиций |          |          |                 |   |          |          |
|  | в зависимости от способа реализации  | индивидуальная                     |          |          |                 |   |          |          |
|  | текущая/развитие   | развитие                           |          |          |                 |   |          |          |
| наименование показателей бюджетной программы                                     | ед. изм.   | отчетный период                    |          |          | плановый период |   |          | 2015 год |
|  |  | 2009 год                           | 2010 год | 2011 год | 2012 год        | 2013 год  | 2014 год |          |
| 1  | 2  | 3                                  | 4        | 5        | 6               | 7   | 8        | 9        |
| показатели прямого результата  |  |                                    |          |          |                 |   |          |          |
| Количество интегрированных баз данных  | шт.  | 6                                  | 5        | -        | -               | -   |          |          |
| Количество разработанных баз данных  | шт.  | 5                                  | 2        | -        | -               | -   |          |          |
| Количество приобретенной вычислительной и информационной техники                 | шт.  | -                                  | 933      | 487      | -               | -   |          |          |
| Количество приобретенных нематериальных активов                                  | шт.  | -                                  | 528      | 484      | -               | -   |          |          |
| показатели конечного результата  |  |                                    |          |          |                 |   |          |          |
| Сокращение времени оказания государственных услуг по назначению пенсий и пособий | дней   | 10                                 | 10       | 10       | -               | -   |          |          |
| показатели качества  |  |                                    |          |          |                 |   |          |          |
| показатели эффективности   |  |                                    |          |          |                 |   |          |          |
| Средняя стоимость вычислительной техники за единицу                              | тенге  | -                                  | 89 963   | 153 083  | -               | -   |          |          |
| Средняя стоимость нематериальных активов за единицу                              | тенге  | -                                  | 127 356  | 131 199  | -               | -   |          |          |
| объем бюджетных расходов   | тыс. тг.   | 292 440                            | 596 759  | 345 542  | 0               | 0   |          |          |
| Бюджетная программа  | <b>013 «Возмещение за вред, причиненный жизни и здоровью, возложенное судом на государство, в случае прекращения деятельности юридического лица»</b> |                                    |          |          |                 |   |          |          |
| описание   | Выполнение обязательств государства по возмещению вреда потерпевшим, в случае прекращения деятельности юридического лица                             |                                    |          |          |                 |   |          |          |
| вид бюджетной программы  | в зависимости от содержания  |                                    |          |          |                 | предоставление трансфертов и бюджетных субсидий |          |          |
|  | в зависимости от способа реализации  |                                    |          |          |                 | индивидуальная                                  |          |          |
|  | текущая/развитие   |                                    |          |          |                 | текущая   |          |          |



| наименование показателей бюджетной программы   | ед. изм.   | отчетный период |          |          | плановый период                    |          |          | 2015 год |
|--|--|-----------------|----------|----------|------------------------------------|----------|----------|----------|
|  |  | 2009 год        | 2010 год | 2011 год | 2012 год                           | 2013 год | 2014 год |          |
| 1  | 2  | 3               | 4        | 5        | 6                                  | 7        | 8        | 9        |
| показатели прямого результата  |  |                 |          |          |                                    |          |          |          |
| Количество судебных исков, по которым осуществлена выплата   | исп. лист  | 404             | 103      | 67       | 52                                 | 43       | 120      | 110      |
| Среднегодовая численность получателей выплат за вред, причиненный жизни и здоровью, возложенное судом на государство, в случае прекращения деятельности юридического лица гражданам, достигшим 70-летнего возраста | чел.   | -               | -        | 316      | 846                                | 893      | 1 509    | 1 580    |
| показатели конечного результата  |  |                 |          |          |                                    |          |          |          |
| Выполнение обязательств государства по возмещению вреда потерпевшим, в случае прекращения деятельности юридического лица.  | %  | 100             | 100      | 100      | 100                                | 100      | 100      | 100      |
| показатели качества  |  |                 |          |          |                                    |          |          |          |
| Своевременное исполнение судебных решений  | %  | 100             | 100      | 100      | 100                                | 100      | 100      | 100      |
| показатели эффективности   |  |                 |          |          |                                    |          |          |          |
| Средняя стоимость одной выплаты:   |  |                 |          |          |                                    |          |          |          |
| за вред, причиненный жизни и здоровью, возложенное судом на государство  |  | 2059            | 1 320    | 712,4    | 1 154                              | 1 628    | 1 250    | 1 364    |
| за вред, причиненный жизни и здоровью, возложенное судом на государство, в случае прекращения деятельности юридического лица гражданам, достигшим 70-летнего возраста  | тыс. тенге   | -               | -        | 43,1     | 23,6                               | 21,6     | 28,6     | 30,6     |
| объем бюджетных расходов   | тыс. тенге   | 831 917         | 135 964  | 211 060  | 299 713                            | 301 152  | 668 216  | 730 787  |
| Бюджетная программа  | <b>014 «Капитальные расходы Министерства труда и социальной защиты населения Республики Казахстан»</b>                                 |                 |          |          |                                    |          |          |          |
| описание   | Материально-техническое оснащение и информационно-техническое обеспечение центрального аппарата и территориальных органов министерства |                 |          |          |                                    |          |          |          |
| вид бюджетной программы  | в зависимости от содержания  |                 |          |          | осуществление капитальных расходов |          |          |          |
|  | в зависимости от способа реализации  |                 |          |          | индивидуальная                     |          |          |          |
|  | текущая/развитие   |                 |          |          | текущая                            |          |          |          |
| наименование показателей бюджетной программы   | ед. изм.   | отчетный период |          |          | плановый период                    |          |          | 2015 год |
| 1  | 2  | 2009 год        | 2010 год | 2011 год | 2012 год                           | 2013 год | 2014 год |          |
| показатели прямого результата  |  |                 |          |          |                                    |          |          |          |
| Количество приобретенной вычислительной и информационной техники, бытовой техники,   | шт.  | 249             | 1 113    | 1 060    | 1 834                              | 404      | 80       | 88       |

|  |  |                 |          |          |                                    |          |          |          |
|--|--|-----------------|----------|----------|------------------------------------|----------|----------|----------|
| оргтехники, медицинского и прочего оборудования  |  |                 |          |          |                                    |          |          |          |
| Количество приобретенной офисной мебели  | шт.  | 551             | 177      | 775      | 341                                | 182      | 2        | 2        |
| Количество приобретенных нематериальных активов  | шт   | -               | 1 311    | 1 265    | 358                                | 359      | 187      | 251      |
| Количество учреждений, которым необходимо провести капитальный ремонт здания, помещений и сооружений               | ед.  | 0               | 0        | 2        | 1                                  | 0        | 0        |          |
| показатели конечного результата  |  |                 |          |          |                                    |          |          |          |
| Уровень оснащения государственного органа в области труда, занятости, социальной защиты населения:                 |  |                 |          |          |                                    |          |          |          |
| материально-техническое  | %  | 77              | 80       | 80       | 80                                 | 80       | 80       | 80       |
| информационно-техническое  | %  | 80              | 90       | 90       | 90                                 | 90       | 90       | 90       |
| Своевременное завершение запланированного объема работ по капитальному ремонту в зданиях, помещениях и сооружениях | ед.  |                 |          |          | 2                                  | 1        |          |          |
| показатели качества  | х  |                 |          |          |                                    |          |          |          |
| Удельный вес работ, проведенных согласно строительным нормам и правилам  | %  |                 |          |          | 100                                | 100      |          |          |
| показатели эффективности   |  |                 |          |          |                                    |          |          |          |
| Обновление парка вычислительной техники и серверного оборудования  | %  | 23              | 20       | 20       | 20                                 | 20       | 20       | 20       |
| Средняя стоимость затрат на капитальный ремонт зданий, помещений и сооружений                                      | тыс. тенге   |                 |          |          | 37,0                               | 40,8     |          |          |
| объем бюджетных расходов   | тыс. тенге   | 30 875          | 95 401   | 135 097  | 252 269                            | 386 831  | 55 419   | 59 357   |
| Бюджетная программа  | <b>015 «Капитальные расходы организаций социальной защиты на республиканском уровне»</b>   |                 |          |          |                                    |          |          |          |
| описание   | Материально-техническое оснащение и информационно-техническое обеспечение подведомственных организаций Министерства труда и социальной защиты населения Республики Казахстан |                 |          |          |                                    |          |          |          |
| вид бюджетной программы  | в зависимости от содержания  |                 |          |          | осуществление капитальных расходов |          |          |          |
|  | в зависимости от способа реализации  |                 |          |          | индивидуальная                     |          |          |          |
|  | текущая/развитие   |                 |          |          | текущая                            |          |          |          |
| наименование показателей бюджетной программы   | ед. изм.   | отчетный период |          |          | плановый период                    |          |          | 2015 год |
|  |  | 2009 год        | 2010 год | 2011 год | 2012 год                           | 2013 год | 2014 год |          |
| 1  | 2  | 3               | 4        | 5        | 6                                  | 7        | 8        | 9        |
| показатели прямого результата  |  |                 |          |          |                                    |          |          |          |
| Количество приобретенной вычислительной, информационной техники и прочего оборудования                             | шт.  | 342             | 983      | 1 301    | 1 648                              | 1 066    | 853      | 904      |

|   |  |                 |          |          |                 |  |          |          |
|---|--|-----------------|----------|----------|-----------------|--|----------|----------|
| Количество приобретенной офисной мебели   | шт.  | 9               | 40       | 93       | 29              | 23   | 4        | 48       |
| Количество приобретенных нематериальных активов   | шт.  | -               | 1868     | 647      | 3 000           | 835  | 24       | 24       |
| Количество разработанной проектно-сметной документации на капитальный ремонт зданий, помещений и сооружений                             | шт.  |                 |          |          |                 | 1  |          |          |
| показатели конечного результата   |  |                 |          |          |                 |  |          |          |
| Уровень оснащения государственного органа в области труда, занятости, социальной защиты и миграции населения:                           |  |                 |          |          |                 |  |          |          |
| материально-техническое   | %  | 77              | 77       | 77       | 78              | 77   | 77       | 77       |
| информационно-техническое   | %  | 80              | 80       | 80       | 82              | 80   | 80       | 80       |
| Своевременное завершение работ по составлению проектно-сметной документации по капитальному ремонту в зданиях, помещениях и сооружениях | ед.  |                 |          |          |                 | 1  |          |          |
| показатели качества   |  |                 |          |          |                 |  |          |          |
| показатели эффективности  |  |                 |          |          |                 |  |          |          |
| Обновление парка вычислительной техники и серверного оборудования   | %  | 23              | 23       | 23       | 17              | 23   | 23       | 23       |
| объем бюджетных расходов  | тыс. тенге   | 379 363         | 415 944  | 399 285  | 555 181         | 754 792  | 383 028  | 550 619  |
| Бюджетная программа   | <b>016 «Услуги по методологическому обеспечению оказания инвалидам протезно-ортопедической помощи»</b>   |                 |          |          |                 |  |          |          |
| описание  | Разработка технической документации на новые виды изделий для протезно-ортопедических предприятий; проведение опытно-экспериментальных работ по протезированию инвалидов со сложными, особо сложными и атипичными формами увечья |                 |          |          |                 |  |          |          |
| вид бюджетной программы   | в зависимости от содержания  |                 |          |          |                 | осуществление государственных функций, полномочий и оказание вытекающих из них государственных услуг |          |          |
|   | в зависимости от способа реализации  |                 |          |          |                 | индивидуальная   |          |          |
|   | текущая/развитие   |                 |          |          |                 | текущая  |          |          |
| наименование показателей бюджетной программы  | ед. изм.   | отчетный период |          |          | плановый период |  |          | 2015 год |
|   |  | 2009 год        | 2010 год | 2011 год | 2012 год        | 2013 год   | 2014 год |          |
| 1   | 2  | 3               | 4        | 5        | 6               | 7  | 8        | 9        |
| показатели прямого результата   |  |                 |          |          |                 |  |          |          |
| 1. Протезирование инвалидов с особо сложными и атипичными видами увечья, а также первичное протезирование                               | шт.  | 57              | 81       | 86       | 75              | 105  | 110      | 120      |



|  |   |  |          |          |                 |          |          |          |
|--|---|--|----------|----------|-----------------|----------|----------|----------|
| Бюджетная программа  | <b>017 «Совершенствование системы социальной защиты лиц с ограниченными возможностями в рамках Конвенции ООН о правах инвалидов и развитие системы предоставления специальных социальных услуг»</b> |  |          |          |                 |          |          |          |
| описание   | Совершенствование системы социальной защиты лиц с ограниченными возможностями в рамках Конвенции ООН о правах инвалидов и развитие системы предоставления специальных социальных услуг              |  |          |          |                 |          |          |          |
| вид бюджетной программы  | в зависимости от содержания   | осуществление государственных функций, полномочий и оказание вытекающих из них государственных услуг |          |          |                 |          |          |          |
|  | в зависимости от способа реализации   | индивидуальная   |          |          |                 |          |          |          |
|  | текущая/развитие  | текущая  |          |          |                 |          |          |          |
| Наименование показателей бюджетной программы   | ед. изм.  | отчетный период  |          |          | плановый период |          |          | 2015 год |
|  |   | 2009 год   | 2010 год | 2011 год | 2012 год        | 2013 год | 2014 год |          |
| 1  | 2   | 3  | 4        | 5        | 6               | 7        | 8        | 9        |
| показатели прямого результата  |   |  |          |          |                 |          |          |          |
| Проведение научно-практических исследований  | шт.   | -  | 3        | 4        | -               | -        | -        |          |
| Семинары, круглые столы  | шт.   | -  | 3        | 3        | 2               | -        | -        |          |
| Подготовка телевизионных передач, статей, тематических публикаций и обучающих материалов   | шт.   | -  | 3        | 3        | 1               | -        | -        |          |
| показатели конечного результата  |   |  |          |          |                 |          |          |          |
| Разработка национального плана действий на долгосрочную перспективу по обеспечению прав и улучшению качества жизни людей с ограниченными возможностями |   |  |          |          |                 |          |          |          |
| показатели качества  | х   |  |          |          |                 |          |          |          |
| показатели эффективности   | х   |  |          |          |                 |          |          |          |
| объем бюджетных расходов   | тыс. тенге  | 0  | 3 1275   | 3 6225   | 7 500           | 0        | 0        |          |
| Бюджетная программа  | <b>018 «Увеличение уставного капитала АО «Государственная аннуитетная компания»</b>   |  |          |          |                 |          |          |          |
| описание   | Увеличение уставного капитала АО «Государственная аннуитетная компания»   |  |          |          |                 |          |          |          |
| вид бюджетной программы  | в зависимости от содержания   | осуществление бюджетных инвестиций   |          |          |                 |          |          |          |
|  | в зависимости от способа реализации   | индивидуальная   |          |          |                 |          |          |          |
|  | текущая/развитие  | развитие   |          |          |                 |          |          |          |

| Наименование показателей бюджетной программы  | ед. изм.   | отчетный период |          |                 | плановый период |          |          | 2015 год |
|---|------------|-----------------|----------|-----------------|-----------------|----------|----------|----------|
|   |            | 2009 год        | 2010 год | 2011 год        | 2012 год        | 2013 год | 2014 год |          |
| 1   | 2          | 3               | 4        | 5               | 6               | 7        | 8        | 9        |
| показатели прямого результата   |            |                 |          |                 |                 |          |          |          |
| Обеспечение норматива достаточности маржи платежеспособности, не менее  | коэф.      | -               | -        | 1,0             | -               | -        | -        |          |
| показатели конечного результата   |            |                 |          |                 |                 |          |          |          |
| Обеспечение граждан адекватными страховыми выплатами в соответствии с заключенными с АО «Компания по страхованию жизни « Государственная аннуитетная компания» договорами страхования | %          | -               | -        | 100             | -               | -        | -        |          |
| показатели качества   | х          |                 |          |                 |                 |          |          |          |
| показатели эффективности  | х          |                 |          |                 |                 |          |          |          |
| Стоимость одной акции   | тенге      | -               |          | 1000            | -               | -        | -        |          |
| объем бюджетных расходов  | тыс. тенге | 0               | -        | 2<br>403<br>587 | -               | -        | -        |          |

Бюджетная программа 019 «Кредитование областных бюджетов на содействие развитию предпринимательства на селе в рамках Дорожной карты занятости 2020»

описание Предоставление бюджетных кредитов областным бюджетам на содействие развитию предпринимательства на селе в рамках Дорожной карты занятости 2020

|                           |                                     |                                   |
|---------------------------|-------------------------------------|-----------------------------------|
| в и д бюджетной программы | в зависимости от содержания         | предоставление бюджетных кредитов |
|                           | в зависимости от способа реализации | индивидуальная                    |
|                           | текущая/развитие                    | развитие                          |

| Наименование показателей бюджетной программы | ед. изм. | отчетный период |          |           | плановый период |             |             | 2015 год    |
|--|----------|-----------------|----------|-----------|-----------------|-------------|-------------|-------------|
|  |          | 2009 год        | 2010 год | 2011 год  | 2012 год        | 2013 год    | 2014 год    |             |
| 1  | 2        | 3               | 4        | 5         | 6               | 7           | 8           | 9           |
| показатели прямого результата                |          |                 |          |           |                 |             |             |             |
| Количество выданных микрокредитов            | тыс. ед. | -               | -        | более 1,4 | до 6,1          | не менее 10 | не менее 10 | не менее 11 |
| показатели конечного результата              |          |                 |          |           |                 |             |             |             |
| Охват участников Дорожной карты              | %        | -               | -        | 100       | 100             | 100         |             | 100         |

|  |  |  |          |           |                 |            |            |            |     |
|--|--|--|----------|-----------|-----------------|------------|------------|------------|-----|
| занятости, обратившихся за микрокредитованием  |  |  |          |           |                 |            |            | 100        |     |
| показатели качества  |  |  |          |           |                 |            |            |            |     |
| Максимальное выделение средств микрокредитной линии в пределах средств, предусмотренных республиканским бюджетом на соответствующий год                | %  | -  | -        | 100       | 100             | 100        | 100        | 100        | 100 |
| показатели эффективности   |  |  |          |           |                 |            |            |            |     |
| Средний размер микрокредита  | тыс. тенге   | -  | -        | 1 862     | 2 160           | 2 103      | 2 062      | 2 114      |     |
| объем бюджетных расходов   | тыс. тенге   | -  | -        | 3 569 003 | 12 368 305      | 23 939 403 | 20 634 238 | 23 926 357 |     |
| Бюджетная программа  | <b>021 «Совершенствование системы социальной защиты населения в соответствии с международными стандартами»</b> |  |          |           |                 |            |            |            |     |
| описание   | Совершенствование системы социальной защиты населения в соответствии с международными стандартами              |  |          |           |                 |            |            |            |     |
| вид бюджетной программы  | в зависимости от содержания  | осуществление государственных функций, полномочий и оказание вытекающих из них государственных услуг |          |           |                 |            |            |            |     |
|  | в зависимости от способа реализации  | индивидуальная   |          |           |                 |            |            |            |     |
|  | текущая/развитие   | текущая  |          |           |                 |            |            |            |     |
| Наименование показателей бюджетной программы   | ед. изм.   | отчетный период  |          |           | плановый период |            |            | 2015       |     |
|  |  | 2009 год   | 2010 год | 2011 год  | 2012 год        | 2013 год   | 2014 год   | год        |     |
| 1  | 2  | 3  | 4        | 5         | 6               | 7          | 8          | 9          |     |
| показатели прямого результата  |  |  |          |           |                 |            |            |            |     |
| Проведение научно-практических исследований  | шт.  | 0  | 0        | 0         | 4               | 4          | 4          |            |     |
| Семинары, круглые столы  | шт.  | 0  | 0        | 0         | 1               | 5          | 3          |            |     |
| Подготовка телевизионных передач, статей, тематических публикаций и обучающих материалов   | шт.  | 0  | 0        | 0         | 2               | -          | 1          |            |     |
| показатели конечного результата  |  |  |          |           |                 |            |            |            |     |
| Разработка национального плана действий на долгосрочную перспективу по обеспечению прав и улучшению качества жизни людей с ограниченными возможностями |  |  |          |           |                 |            |            |            |     |

|   |  |  |          |             |                 |             |             |             |
|---|--|--|----------|-------------|-----------------|-------------|-------------|-------------|
| показатели качества   | х  |  |          |             |                 |             |             |             |
| показатели эффективности  | х  |  |          |             |                 |             |             |             |
| объем бюджетных расходов  | тыс.<br>тенге  | 0  | 0        | 0           | 27 473          | 42 843      | 32 195      |             |
| Бюджетная программа   | 027 «Переселение на историческую родину и первичная адаптация оралманов» |  |          |             |                 |             |             |             |
| описание  | Создание условий для интеграции оралманов в новые общественные условия   |  |          |             |                 |             |             |             |
| в и д<br>бюджетной<br>программы   | в зависимости от содержания  | осуществление государственных функций, полномочий и оказание вытекающих из них государственных услуг |          |             |                 |             |             |             |
|   | в зависимости от способа реализации                                      | индивидуальная   |          |             |                 |             |             |             |
|   | текущая/развитие   | текущая  |          |             |                 |             |             |             |
| Наименование показателей бюджетной программы                                      | ед. изм.   | отчетный период  |          |             | плановый период |             |             | 2015<br>год |
|   |  | 2009 год   | 2010 год | 2011<br>год | 2012<br>год     | 2013<br>год | 2014<br>год |             |
| 1   | 2  | 3  | 4        | 5           | 6               | 7           | 8           | 9           |
| показатели прямого результата   |  |  |          |             |                 |             |             |             |
| Ориентировочное количество оралманов, охваченных услугами первичной адаптации     | человек  | 946  | 1002     | -           | -               | 449         |             |             |
| показатели конечного результата   |  |  |          |             |                 |             |             |             |
| Удельный вес оралманов, охваченных профессиональной подготовкой и переподготовкой | %  | -  | 1,8      | -           | -               | 19          |             |             |
| показатели качества   | х  |  |          |             |                 |             |             |             |
| показатели эффективности  | х  |  |          |             |                 |             |             |             |
| Затраты на оказание адаптационных услуг на одного оралмана в год                  | тыс.<br>тенге  | 74,8   | 70,6     | -           | -               | 90,5        |             |             |
| объем бюджетных расходов  | тыс.<br>тенге  | 70 719   | 70 789   | 0           | 0               | 40 621 0    | 0           | 0           |

|                     |  |  |  |  |  |  |  |  |
|---------------------|--|--|--|--|--|--|--|--|
| Бюджетная программа | <b>028 «Услуги по повышению квалификации кадров социально-трудовой сферы»</b>                          |  |  |  |  |  |  |  |
| описание            | Оказание услуг по повышению квалификации работников территориальных органов в социально-трудовой сфере |  |  |  |  |  |  |  |



|  |   |                 |  |          |                 |          |          |          |
|--|---|-----------------|--|----------|-----------------|----------|----------|----------|
| вид бюджетной программы  | в зависимости от содержания   |                 | осуществление государственных функций, полномочий и оказание вытекающих из них государственных услуг |          |                 |          |          |          |
|  | в зависимости от способа реализации   |                 | индивидуальная   |          |                 |          |          |          |
|  | текущая/развитие  |                 | текущая  |          |                 |          |          |          |
| наименование показателей бюджетной программы                                   | ед. изм.  | отчетный период |  |          | плановый период |          |          | 2015 год |
|  |   | 2009 год        | 2010 год   | 2011 год | 2012 год        | 2013 год | 2014 год |          |
| 1  | 2   | 3               | 4  | 5        | 6               | 7        | 8        | 9        |
| показатели прямого результата  |   |                 |  |          |                 |          |          |          |
| Количество работников, прошедших повышение квалификации                        | чел.  | -               | -  | -        | 280             | 310      | 310      | 310      |
| показатели конечного результата  |   |                 |  |          |                 |          |          |          |
| Обеспечение условий для повышения квалификации кадров социально-трудовой сферы | %   | -               | -  | -        | 100             | 100      | 100      | 100      |
| показатели качества  |   |                 |  |          |                 |          |          |          |
| показатели эффективности   |   |                 |  |          |                 |          |          |          |
| Средняя стоимость обучения одного работника                                    | тенге   | -               | -  | -        | 57 439          | 54 740   | 54 981   | 57 123   |
| объем бюджетных расходов   | тыс. тенге  | -               | -  | -        | 16 083          | 16 422   | 17 044   | 17 708   |
| Бюджетная программа  | <b>032 «Реализация Национального плана действий по обеспечению прав и улучшению качества жизни инвалидов»</b>   |                 |  |          |                 |          |          |          |
| описание   | Обеспечение доступности объектов в основных сферах жизнедеятельности инвалидов; реализация пилотных проектов по созданию безбарьерной среды в объектах культуры, спорта, оказывающих услуги Г Ц В П , Ц О Н ; обеспечение доступности информации путем субтитрирования, с у р д о п е р е в о д о в ; размещение государственного социального заказа в негосударственном секторе на разработку классификаций и критериев, используемых при осуществлении медико-социальной экспертизы с учетом положений международной классификации функционирования, ограничения жизнедеятельности и здоровья |                 |  |          |                 |          |          |          |
| вид бюджетной программы  | в зависимости от содержания   |                 | осуществление государственных функций, полномочий и оказание вытекающих из них государственных услуг |          |                 |          |          |          |
|  | в зависимости от способа реализации   |                 | индивидуальная   |          |                 |          |          |          |

| наименование показателей бюджетной программы  | текущая/развитие   |                 |          | текущая                            |                 |          |           | 2015 год |
|---|--|-----------------|----------|------------------------------------|-----------------|----------|-----------|----------|
|   | ед. изм.   | отчетный период |          |                                    | плановый период |          |           |          |
|   |  | 2009 год        | 2010 год | 2011 год                           | 2012 год        | 2013 год | 2014 год  |          |
| 1   | 2  | 3               | 4        | 5                                  | 6               | 7        | 8         | 9        |
| показатели прямого результата   |  |                 |          |                                    |                 |          |           |          |
| Доступность зданий  | ед.  |                 |          |                                    |                 |          | 182       |          |
| Доступность жилья   | %  |                 |          |                                    |                 |          | 20        |          |
| Доступность инфраструктуры:<br>- пассажирские остановки   | ед.  |                 |          |                                    |                 |          | 989       |          |
| - автомобильный транспорт общего пользования, оборудованный устройствами по посадке и высадке инвалидов |  |                 |          |                                    |                 |          | 183       |          |
| - дорожные знаки и указатели  |  |                 |          |                                    |                 |          | 1424      |          |
| - пешеходные переходы со звуковыми и световыми устройствами   |  |                 |          |                                    |                 |          | 194       |          |
| - парковочные места для автомобильного транспорта   |  |                 |          |                                    |                 |          | 827       |          |
| - специальные службы "инва-такси"   |  |                 |          |                                    |                 |          | 42        |          |
| Доступность информации  | %  |                 |          |                                    |                 |          | 30        |          |
| Создание специальных рабочих мест для инвалидов   | ед.  |                 |          |                                    |                 |          | 728       |          |
| показатели конечного результата   |  |                 |          |                                    |                 |          |           |          |
| Своевременное обеспечение доступа к объектам инфраструктуры   | %  |                 |          |                                    |                 |          | 100       |          |
| показатели качества   |  |                 |          |                                    |                 |          |           |          |
| Соответствие строительным нормам и правилам   | %  |                 |          |                                    |                 |          | 100       |          |
| показатели эффективности  | х  |                 |          |                                    |                 |          |           |          |
| объем бюджетных расходов  | тыс. тенге   |                 | -        | -                                  | -               | -        | 6 568 863 |          |
| Бюджетная программа   | <b>033 «Развитие автоматизированной информационной системы Государственного центра по выплате пенсий и Единой информационной системы социально-трудовой сферы»</b> |                 |          |                                    |                 |          |           |          |
| описание  | Развитие автоматизированной информационной системы ГЦВП и Единой информационной системы социально-трудовой сферы с оказанием услуг в рамках реализации             |                 |          |                                    |                 |          |           |          |
| вид бюджетной программы   | в зависимости от содержания  |                 |          | осуществление бюджетных инвестиций |                 |          |           |          |
|   | в зависимости от способа реализации  |                 |          | индивидуальная                     |                 |          |           |          |
|   | текущая/развитие   |                 |          | развитие                           |                 |          |           |          |

| наименование показателей бюджетной программы  | ед. изм.  | отчетный период |   | плановый период |          |          | 2014 год | 2015 год |
|---|---|-----------------|---|-----------------|----------|----------|----------|----------|
|   |   | 2009 год        | 2010 год  | 2011 год        | 2012 год | 2013 год |          |          |
| 1   | 2   | 3               | 4   | 5               | 6        | 7        | 8        | 9        |
| показатели прямого результата   |   |                 |   |                 |          |          |          |          |
| Интеграция АИС ГЦВП и ЕИС СТС с информационными системами государственных органов   | ед.   | -               | -   | -               | 10       | -        |          |          |
| Количество услуг, по которым прием/передача документов заявителей из Центра обслуживания населения в отделение ГЦВП осуществляются в электронном формате посредством интеграции ИИС ЦОН с ИС ГЦВП и ЕИС СТС | ед.   | -               | -   | -               | -        | 3        | -        | -        |
| показатели конечного результата   |   |                 |   |                 |          |          |          |          |
| Количество электронных государственных услуг  | ед.   | -               | -   | -               | 3**      |          |          |          |
| Количество электронных услуг МТСЗН и МИО, внедренных в опытную эксплуатацию   | ед.   | -               | -   | -               | -        | 9        | -        | -        |
| показатели качества   |   |                 |   |                 |          |          |          |          |
| показатели эффективности  |   |                 |   |                 |          |          |          |          |
| Срок оказания государственной услуги для назначения государственной выплаты   | дней  | -               | -   | -               | 7        |          |          |          |
| объем бюджетных расходов  | тыс. тенге  | -               | -   | -               | 231 000  | 75 000   |          |          |
| Бюджетная программа   | <b>034 «Целевые текущие трансферты областному бюджету Восточно-Казахстанской области на содержание вновь вводимых объектов социального обеспечения»</b> |                 |   |                 |          |          |          |          |
| описание  | Содержание вновь вводимых объектов социального обеспечения  |                 |   |                 |          |          |          |          |
| вид бюджетной программы   | в зависимости от содержания   |                 | предоставление трансфертов и бюджетных субсидий |                 |          |          |          |          |
|   | в зависимости от способа реализации   |                 | индивидуальная                                  |                 |          |          |          |          |
|   | текущая/развитие  |                 | текущая   |                 |          |          |          |          |
| наименование показателей бюджетной программы  | ед. изм.  | отчетный период |   | плановый период |          |          | 2014 год | 2015 год |
|   |   | 2009 год        | 2010 год  | 2011 год        | 2012 год | 2013 год |          |          |
| 1   | 2   | 3               | 4   | 5               | 6        | 7        | 8        | 9        |
| показатели прямого результата   |   |                 |   |                 |          |          |          |          |
|   |   |                 |   |                 |          |          |          |          |

|  |  |   |          |          |                 |          |          |          |
|--|--|---|----------|----------|-----------------|----------|----------|----------|
| Содержание вновь вводимых объектов социального обеспечения   | ед.  | -   | -        | -        | -               | 2        | 2        | 2        |
| показатели конечного результата  |  |   |          |          |                 |          |          |          |
| Своевременное перечисление целевых текущих трансфертов из республиканского бюджета областному бюджету Восточно-Казахстанской области | %  | -   | -        | -        | -               | 100      | 100      | 100      |
| показатели качества  | х  |   |          |          |                 |          |          |          |
| показатели эффективности   | х  |   |          |          |                 |          |          |          |
| объем бюджетных расходов   | тыс. тенге   | -   | -        | -        | -               | 71 319   | 236 139  | 253 316  |
| Бюджетная программа  | 128 «Реализация мероприятий в рамках Дорожной карты занятости 2020»  |   |          |          |                 |          |          |          |
| описание   | 1) обеспечение занятости через развитие инфраструктуры и жилищно-коммунального хозяйства ;<br>2) создание рабочих мест через развитие предпринимательства и развитие опорных сел;<br>3) содействие в трудоустройстве через обучение и переселение в рамках потребностей работодателя |   |          |          |                 |          |          |          |
| вид бюджетной программы  | в зависимости от содержания  | предоставление трансфертов и бюджетных субсидий |          |          |                 |          |          |          |
|  | в зависимости от способа реализации  | распределяемая                                  |          |          |                 |          |          |          |
|  | текущая/развитие   | текущая   |          |          |                 |          |          |          |
| наименование показателей бюджетной программы   | ед. изм.   | отчетный период                                 |          |          | плановый период |          |          | 2015 год |
|  |  | 2009 год  | 2010 год | 2011 год | 2012 год        | 2013 год | 2014 год |          |
| 1  | 2  | 3   | 4        | 5        | 6               | 7        | 8        | 9        |
| показатели прямого результата<br>1. Количество участников по направлениям:   |  |   |          |          |                 |          |          |          |
| Обучение и содействие в трудоустройстве  | чел.   |   |          | 85 484   | 95 832          | 84 235   | 89 688   | 80 529   |
| Создание рабочих мест через развитие предпринимательства и опорных сел   | чел.   |   |          | 4 680    | 6 769           | 10 993   | 10 007   | 11 318   |
| Повышение мобильности трудовых ресурсов в рамках потребности работодателя  | чел.   |   |          | 14 210   | 11 807          | 3 281    | 1 981    | 2 423    |
| Обеспечение занятости за счет развития   | чел.   |   |          |          |                 |          | 11 353   |          |
|  |  |   |          |          |                 | 23 234   |          | 10 206   |



|   |           |  |  |  |  |         |         |         |
|---|-----------|--|--|--|--|---------|---------|---------|
| Средний размер стоимости одного профессионального стандарта | тыс.тенге |  |  |  |  | 1026,2  | 1049,1  | 1049,1  |
| объем бюджетных расходов                                    | тыс.тенге |  |  |  |  | 180 611 | 919 000 | 919 000 |

## Свод бюджетных расходов

Сноска. Подраздел с изменениями, внесенными постановлениями Правительства РК от 30.04.2013 № 444; от 22.10.2013 № 1134; от 31.12.2013 № 1549.

| Бюджетная программа            |  | ед. изм.   | отчетный период |             |               | плановый период |               |               |               |
|--------------------------------|--|------------|-----------------|-------------|---------------|-----------------|---------------|---------------|---------------|
|                                |  |            | 2009 год        | 2010 год    | 2011 год      | 2012 год        | 2013 год      | 2014 год      | 2015 год      |
| 1                              |  | 2          | 3               | 4           | 5             | 6               | 7             | 8             | 9             |
| Всего бюджетных расходов:      |  | тыс. тенге | 695 930 817     | 928 738 125 | 1 069 473 160 | 1 192 552 453   | 1 353 011 410 | 1 496 261 147 | 1 727 012 949 |
| 1. Текущие бюджетные программы |  | тыс. тенге | 689 907 366     | 921 563 768 | 1 062 864 316 | 1 178 932 874   | 1 327 020 219 | 1 474 447 909 | 1 703 086 592 |
| 001                            | Формирование государственной политики в области труда, занятости, социальной защиты и миграции населения | тыс. тенге | 2 124 588       | 2 635 608   | 2 769 286     | 2 975 308       | 3 356 395     | 3 127 616     | 3 209 276     |
| 002                            | Социальное обеспечение отдельных категорий граждан   | тыс. тенге | 567 893 813     | 681 762 605 | 884 519 880   | 974 084 479     | 1 076 767 304 | 1 199 458 133 | 1 421 126 535 |
| 003                            | Специальные государственные пособия  | тыс. тенге | 45 344 032      | 5 378 345   | 72 398 846    | 75 692 717      | 80 549 228    | 89 479 886    | 9 965 309     |
| 004                            | Единовременные государственные денежные компенсации отдельным категориям граждан                         | тыс. тенге | 797 044         | 278 291     | 119 327       | 88 175          | 80 689        | 67 676        | 5 385         |
| 005                            | Государственные пособия семьям, имеющим детей  | тыс. тенге | 30 336 875      | 4 212 412   | 5 211 568     | 57 383 792      | 64 308 502    | 69 686 106    | 7 421 862     |
| 006                            | Оказание социальной помощи оралманам   | тыс. тенге | 12 428 880      | 8 227 123   | 5 325 816     | 1 300 000       | 155 329       | 0             | 0             |
| 007                            | Прикладные научные исследования  | тыс. тенге | 76 745          | 9 0178      | 8 8679        | 71 395          | 73 197        | 75 125        | 0             |
| 008                            | Услуги по информационно-аналитическому обеспечению по базе занятости и бедности                          | тыс. тенге | 73 485          | 8 9561      | 119 628       | 142 923         | 245 855       | 140 745       | 144 753       |



|      |  |            |           |           |   |        |        |           |         |
|------|--|------------|-----------|-----------|---|--------|--------|-----------|---------|
| 028  | Услуги по повышению квалификации кадров социально-трудовой сферы   | тыс. тенге | 0         | 0         | 0 | 16 083 | 16 422 | 17 044    | 1 708   |
| 029* | Целевые текущие трансферты областным бюджетам, бюджетам городов Астаны и Алматы на выплату государственной адресной социальной помощи  | тыс. тенге | 0         | 1 115 973 | 0 | 0      | 0      | 0         | 0       |
| 030* | Целевые текущие трансферты областным бюджетам, бюджетам городов Астаны и Алматы на выплату ежемесячного государственного пособия на детей до 18 лет в связи с ростом размера прожиточного минимума   | тыс. тенге | 0         | 2 967 928 | 0 | 0      | 0      | 0         | 0       |
| 031  | Целевые текущие трансферты областным бюджетам, бюджетам городов Астаны и Алматы на расширение программы социальных рабочих мест и молодежной практики  | тыс. тенге | 7 600 440 | 0         | 0 | 0      | 0      | 0         | 0       |
| 032  | Реализация Национального плана действий по обеспечению прав и улучшению качества жизни инвалидов   | тыс. тенге | 0         | 0         | 0 | 0      | 0      | 6 568 863 | 0       |
| 034  | Целевые текущие трансферты областному бюджету Восточно-Казахстанской области на содержание вновь вводимых объектов социального обеспечения   | тыс. тенге | 0         | 0         | 0 | 0      | 71 319 | 236 139   | 253 316 |
| 054  | Целевые текущие трансферты областным бюджетам, бюджетам городов Астаны и Алматы на обеспечение проезда участникам и инвалидам Великой Отечественной войны по странам Содружества Независимых Государств, по территории Республики Казахстан, а также оплаты им и сопровождающим их лицам расходов на питание, проживание, проезд для участия в праздничных мероприятиях в городах Москве, Астане к 65-летию Победы в Великой Отечественной войне | тыс. тенге | 0         | 90 979    | 0 | 0      | 0      | 0         | 0       |
| 057  | Целевые текущие трансферты областным бюджетам, бюджетам городов Астаны и Алматы на выплату единовременной материальной помощи участникам и инвалидам Великой Отечественной войны, а также лицам, приравненным к ним; военнослужащим, в том числе уволенным в запас (отставку), проходившим военную службу в период с 22 июня 1941 года по 3 сентября 1945 года в воинских частях, учреждениях, в военно-учебных                                  | тыс. тенге | 0         | 4 153 630 | 0 | 0      | 0      | 0         | 0       |



|                                 |   |            |           |             |            |            |            |            |            |
|---------------------------------|---|------------|-----------|-------------|------------|------------|------------|------------|------------|
|                                 | заведениях, не входивших в состав действующей армии, награжденным медалью «За победу над Германией в Великой Отечественной войне 1941-1945 гг.» или медалью «За победу над Японией», лица, проработавшим (прослужившим) не менее шести месяцев в тылу в годы Великой Отечественной войны, к 65-летию Победы в Великой Отечественной войне |            |           |             |            |            |            | 0          |            |
| 115                             | Обеспечение занятости населения в рамках реализации Стратегии региональной занятости и переподготовки кадров  | тыс. тенге | 0         | 101 632 260 | 0          | 0          | 0          | 0          | 0          |
| 118                             | Целевые текущие трансферты областным бюджетам, бюджетам городов Астаны и Алматы на текущие расходы в рамках реализации стратегии региональной занятости и переподготовки кадров   | тыс. тенге | 1 478 500 | 0           | 0          | 0          | 0          | 0          | 0          |
| 128                             | Реализация мероприятий в рамках Дорожной карты занятости 2020   | тыс. тенге | 0         | 0           | 22 768 340 | 45 278 878 | 78 956 038 | 79 954 495 | 74 744 315 |
| 145                             | Разработка профессиональных стандартов  | тыс. тенге | 0         | 0           | 0          | 0          | 180 611    | 919 000    | 919 000    |
| 2. Бюджетные программы развития |   | тыс. тенге | 6 023 451 | 7 174 357   | 6 608 844  | 13 619 579 | 25 991 191 | 21 813 238 | 23 926 357 |
| 009                             | Целевые трансферты на развитие областным бюджетам, бюджетам городов Астаны и Алматы на строительство и реконструкцию объектов социального обеспечения   | тыс. тенге | 5 731 011 | 5 727 000   | 290 712    | 1 020 274  | 1 976 788  | 1 179 000  | 0          |
| 012                             | Создание единой информационной системы социально-трудовой сферы   | тыс. тенге | 292 440   | 596 759     | 345 542    | 0          | 0          | 0          | 0          |
| 018                             | Увеличение уставного капитала АО «Государственная аннуитетная компания»   | тыс. тенге | 0         | 0           | 2 403 587  | 0          | 0          | 0          | 0          |
| 019                             | Кредитование областных бюджетов на содействие развитию предпринимательства на селе в рамках Дорожной карты занятости 2020   | тыс. тенге | 0         | 0           | 3 569 003  | 12 368 305 | 23 939 403 | 20 634 238 | 23 926 357 |
|                                 | Кредитование областных бюджетов, бюджетов городов Астаны и Алматы на  |            |           |             |            |            |            |            |            |

|     |   |            |   |         |   |         |        |   |   |
|-----|---|------------|---|---------|---|---------|--------|---|---|
| 026 | обеспечение занятости участников Программы "Нұрлы көш" на 2009-2011 годы в области развития тепличного хозяйства                                      | тыс. тенге | 0 | 850 598 | 0 | 0       | 0      | 0 | 0 |
| 033 | Развитие автоматизированной информационной системы Государственного центра по выплате пенсий и Единой информационной системы социально-трудовой сферы | тыс. тенге | 0 | 0       | 0 | 231 000 | 75 000 | 0 | 0 |

**П р и м е ч а н и е :**

\* бюджетная программа и расходы по ней переданы в базу расходов местных бюджетов при определении объемов трансфертов общего характера на 2011 – 2013  
Г О Д Ы ;

\*\* услуги Министерства труда и социальной защиты населения Республики Казахстан.