

**О внесении изменения в постановление Правительства Республики Казахстан от 31 декабря 2010 года № 1507 "Об утверждении Стратегического плана Министерства труда и социальной защиты населения Республики Казахстан на 2011-2015 годы"**

Постановление Правительства Республики Казахстан от 28 декабря 2011 года № 1617  
Правительство Республики Казахстан **ПОСТАНОВЛЯЕТ:**

1. Внести в постановление Правительства Республики Казахстан от 31 декабря 2010 года № 1507 "Об утверждении Стратегического плана Министерства труда и социальной защиты населения Республики Казахстан на 2011-2015 годы" (САПП Республики Казахстан, 2011 г., № 10-11, ст. 143) следующее изменение:

Стратегический план Министерства труда и социальной защиты населения Республики Казахстан на 2011-2015 годы, утвержденный указанным постановлением, изложить в следующей редакции согласно приложению к настоящему постановлению.

2. Настоящее постановление вводится со дня подписания и подлежит официальному опубликованию.

*Премьер - Министр*

*Республики Казахстан*

*К. Масимов*

У т в е р ж д е н  
постановлением

Правительства

Р е с п у б л и к и                      К а з а х с т а н  
от 28 декабря 2011 года № 1617

**Стратегический план  
Министерства труда и социальной защиты населения  
Республики Казахстан на 2011 - 2015 годы**

**Содержание**

	Раздел 1.	Миссия и видение
Раздел 2.	Анализ текущей ситуации и тенденции развития соответствующих отраслей	(сфер) деятельности
Раздел 3.	Стратегические направления, цели, задачи, целевые индикаторы, мероприятия	и показатели результатов
Раздел 4.	Развитие функциональных возможностей	

## **Раздел 1. Миссия и видение**

### **Миссия**

Защита трудовых прав, содействие продуктивной занятости и росту благосостояния обеспечения.

### **Видение**

Повышение уровня и качества жизни на основе расширения доступности достойной занятости, повышения уровня социального обеспечения, развития и оптимизации системы социальной поддержки населения.

Цели, задачи и направления деятельности Министерства труда и социальной защиты населения РК (далее – Министерство) на 2011 – 2015 годы определены исходя из Посланий Президента Республики Казахстан народу Казахстана (от 6 марта 2009 года «Через кризис к обновлению и развитию», от 29 января 2010 года «Новое десятилетие – новый экономический подъем – новые возможности Казахстана», от 28 января 2011 года «Построим будущее вместе!»), Стратегического плана развития Республики Казахстан до 2020 года и Плана Правительства Республики Казахстан по обеспечению 7 % роста экономики в 2011 – 2015 годах.

В соответствии с ними управление социально-трудовой сферой направлено на содействие устойчивому экономическому развитию, обеспечение социальной безопасности, эффективное функционирование системы социальных гарантий и развитие человеческого капитала.

В этой связи основными направлениями работы Министерства в предстоящий период б у д у т :

- содействие росту трудовых ресурсов;
- содействие продуктивной занятости;
- обеспечение реализации трудовых прав граждан;
- содействие повышению благосостояния населения;
- формирование эффективной системы социальной поддержки уязвимых категорий населения.

## **Раздел 2. Анализ текущей ситуации и тенденции развития соответствующих отраслей (сфер) деятельности**

## **Стратегическое направление 1.**

### **Содействие росту трудовых ресурсов**

Предусмотренный Стратегическим планом развития Республики Казахстан до 2020 года «качественный рост экономики ... будет основан на ... развитии человеческих ресурсов», необходимых для индустриально-инновационной экономики.

Решение данной проблемы зависит от улучшения демографической ситуации и обеспечения устойчивого роста численности населения. Для достижения предусмотренного Стратегическим планом развития Республики Казахстан до 2020 года роста численности населения на 10 % необходимо обеспечить дальнейший рост рождаемости, увеличение общей продолжительности жизни и положительное сальдо м и г р а ц и и .

Решение данных проблем предполагает координацию деятельности и организацию взаимодействия центральных и местных исполнительных органов РК различного ведомственного подчинения .

Министерство труда и социальной защиты населения, являясь одним из звеньев в системе управления демографическими процессами, призвано содействовать созданию благоприятных условий для повышения рождаемости улучшения положения семей с д е т ь м и .

Основные направления деятельности Министерства по содействию росту рождаемости определены с учетом ее современного состояния.

#### Основные параметры развития регулируемой сферы деятельности

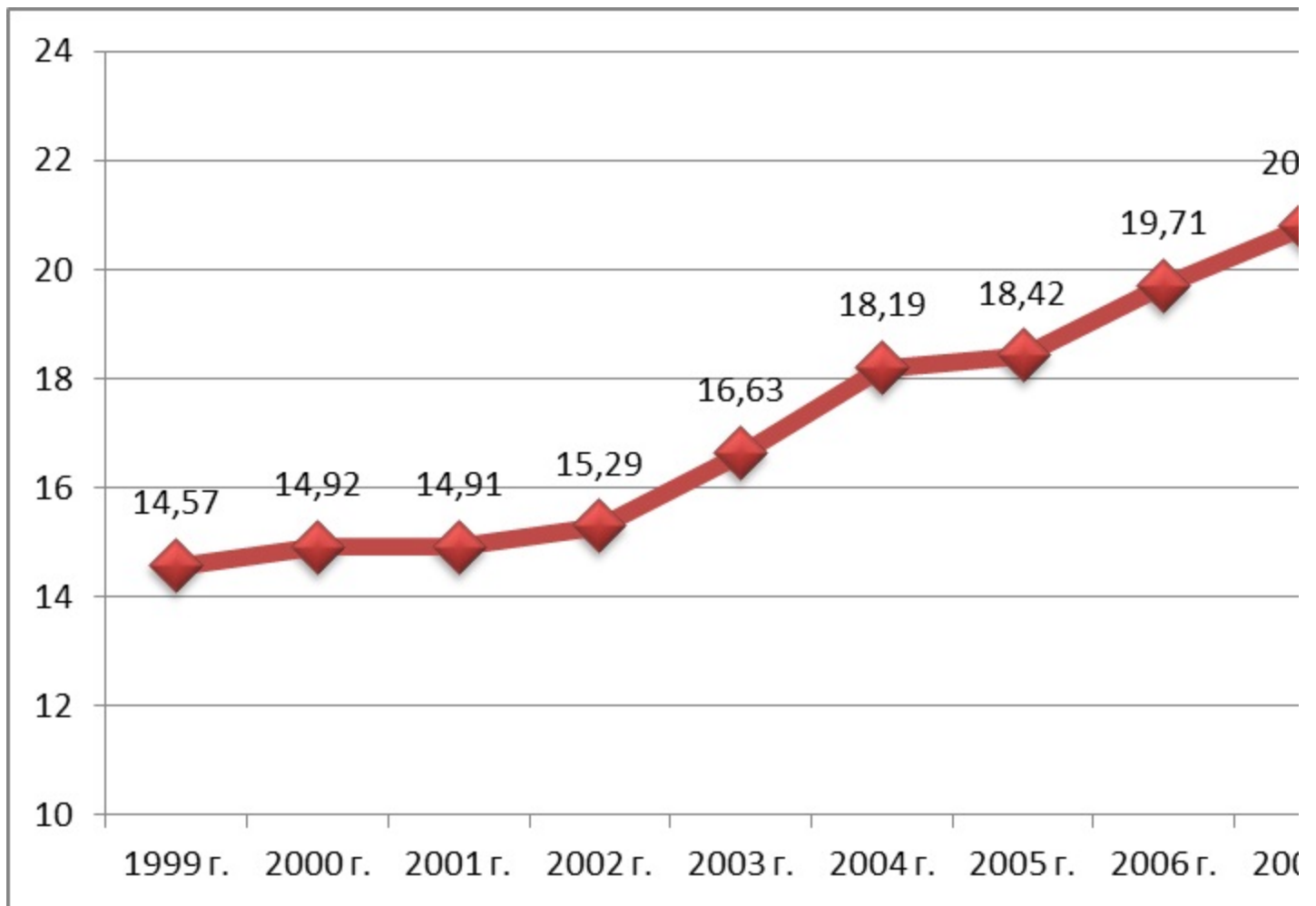
В истекший период отмечено увеличение численности населения: на 1 января 2011 года она составила 16,4 млн. человек, превысив уровень 1999 года на 1,5 млн. человек.

Рост населения был обеспечен, главным образом, за счет роста рождаемости. В последние пять лет среднегодовое количество рожденных детей превысило 330 тыс; коэффициент рождаемости в 2008 – 2010 гг. (составил 22,58 в среднем) превысил уровень 1990 года.

*Рисунок 1*

### **Динамика рождаемости**

*(общий коэффициент рождаемости, на 1000 человек)*



Положительно изменилась возрастная структура населения. В 2010 г:

1) доля граждан трудоспособного возраста увеличилась с 49,6 % (2003 г.) до 52,5 %)

;

2) доля детей до 18 лет приблизилась к одной трети.

На улучшение демографической ситуации определенное влияние оказало развитие системы социальной поддержки семей с детьми. Начиная с 2003 года, поэтапно введены широко распространенные в международной практике (США, страны ЕС, Россия, Республика Беларусь и др.):

1) единовременные социальные пособия на рождение ребенка в размерах от 30 МРП (на рождение первого, второго и третьего ребенка) до 50 МРП (на рождение четвертого и последующих детей), выплачиваемые семьям из РБ вне зависимости от дохода ;

2) пособие по уходу за ребенком до 1 года. Неработающим матерям, оно выплачивается из РБ вне зависимости от дохода в размере от 5,5 до 8,5 МРП (в зависимости от количества рожденных и воспитываемых в семье детей). Работающие матери (или члены семьи – участники системы социального страхования, получают социальные выплаты из АО «ГФСС» в размере 40 % от их средней заработной платы за последние 24 месяца ;

3) пособие родителям, опекунам, воспитывающим детей-инвалидов (введено с 2010 года) в размере минимальной заработной платы;

4) пособие на детей до 18 лет, назначаемое и выплачиваемое малообеспеченным семьям, доходы которых ниже продовольственной корзины, из МБ в размере одного М Р П .

С 2010 года изменены условия награждения многодетных матерей подвесками «Алтын алқа» и «Күміс алқа», и увеличены размеры выплачиваемого им специального государственного пособия (с 3,9 до 6 МРП).

За период функционирования новой системы поддержки материнства и детства:

1) количество семей, получающих пособие на рождение ребенка, увеличилось с 157,5 тыс. (в 2003 году) до 329,2 тыс. (более чем в 2 раза);

2) удельный вес семей, имеющих четырех и более детей – с 7 % в 2003 году, до 13 % в 2010 году.

### Анализ основных проблем

Однако, на фоне положительных изменений, наблюдавшихся в последние годы, в демографической сфере имеют место и отдельные проблемы.

1. Относительно низкая плотность населения страны (5,7 человек на один квадратный километр) ограничивает возможности регионального развития и остается одним из факторов, влияющих на социально-экономическую стабильность.

2. Развитие тенденции старения населения. В перспективе (до 2020 года) прогнозируется увеличение доли населения старше трудоспособного возраста за счет лиц рожденных в послевоенное время (в период «бума рождаемости»). Тенденция старения населения сохранится и в последующие годы. По расчетам Агентства РК по статистике, доля пожилых людей к 2030 году увеличится до 11,1–11,3 %, к 2050 году – до 14,7 - 15 % .

Старение населения будет иметь весьма разнообразные последствия для экономического роста, сбережений и инвестиций, предложения рабочей силы и занятости, программ пенсионного обеспечения, здравоохранения и социального обслуживания, налогообложения, структуры семьи и жизненных укладов.

3. Снижение миграционного прироста населения: положительное сальдо миграции в 2010 году в сравнении с 2005 годом сократилось в 1,5 раза, имеют место миграционные потери трудоспособного населения.

4. Дефицит трудовых ресурсов на национальном рынке труда.

5. Относительно низким остаются охват детей до 18 лет системой социальной поддержки (15 % от общей численности детей). Размеры детских и семейных пособий относительно невелики, что препятствует созданию равных стартовых возможностей развития детей .

6. Сохраняется относительно высокий уровень производственного травматизма

## Оценка основных внешних и внутренних факторов развития регулируемой сферы деятельности

В сложившейся, таким образом, ситуации для обеспечения роста трудовых ресурсов будет продолжена реализация мер, направленных на усиление государственной поддержки семей, имеющих детей.

Предусматривается:

- 1) повышение размеров (индексация) пособий на рождение ребенка, по уходу за ребенком по достижению им одного года и специальных государственных пособий для многодетных матерей;
- 2) увеличение размера пособия на детей до 18 лет из малообеспеченных семей за счет оптимизации социальных выплат;
- 3) подготовка предложений по внедрению обусловленных социальных выплат и обеспечению доступа семей к социальным услугам;
- 4) развитие системы индивидуального сопровождения и обслуживания семей и детей, находящихся в трудной жизненной ситуации.

## **Стратегическое направление 2. Содействие продуктивной занятости**

Переход к форсированному индустриально-инновационному развитию и структурные изменения в экономике предполагают соответствующие изменения на рынке труда.

В этой связи для обеспечения потребностей экономики в трудовых ресурсах, содействия сбалансированности спроса и предложения на рынке труда Министерство совместно с центральными и местными исполнительными органами должно обеспечить реализацию Программы занятости 2020, предусматривающую снижение уровня общей безработицы к 2015 году до 5,5 %, формализацию трудовых отношений и повышение удельного веса эффективной занятости и повышение профессиональной и территориальной мобильности рабочей силы.

Планируемое развитие системы управления социальными рисками в сфере занятости является отражением реалий, проблем и тенденций, сложившихся в данной сфере к настоящему времени.

### Основные параметры развития сферы

#### *Рынок труда и занятость.*

Уровень и структура занятости в отчетный период находились в прямой зависимости от той экономической ситуации, которая сложилась в стране под влиянием мирового финансово-экономического кризиса и в период экономической стабилизации.

Снижение темпов экономического роста (2008 – 2009 гг.), закрытие и/или приостановка производства на отдельных предприятиях привели к снижению спроса на

рабочую силу, временному снижению уровня занятости, появлению скрытой безработицы и увеличению неформальной занятости. В такой ситуации для предупреждения роста безработицы и содействия региональной занятости Правительством Республики Казахстан были разработаны и реализованы специальные антикризисные меры (Дорожная карта).

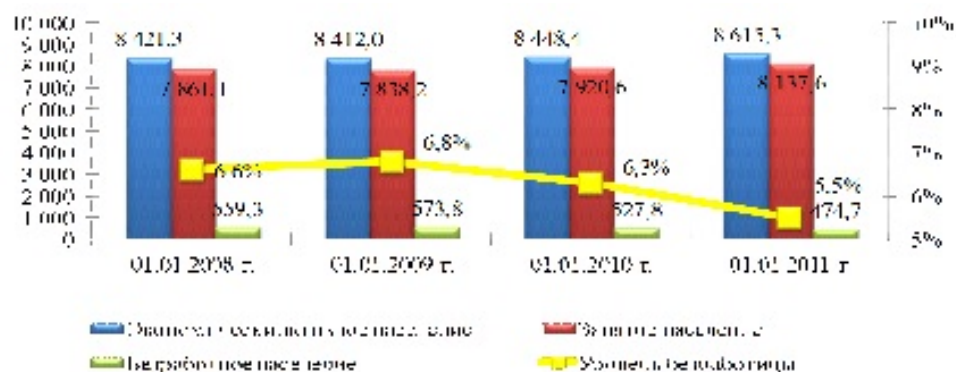
В рамках Дорожной карты за последние два года на ремонтных работах было создано более 390 тыс. рабочих мест, 148,7 тыс. безработных были направлены на подготовку и переподготовку с последующим трудоустройством. На социальные рабочие места было трудоустроено более 108 тыс. представителей целевых групп населения, временной работой в рамках молодежной практики было обеспечено около 90 тыс. выпускников. 202,3 тыс. человек были вовлечены в общественные работы.

Для уменьшения риска неупорядоченной миграции, снижения давления на национальный рынок труда в 2009 году в два раза была сокращена квота привлечения иностранной рабочей силы (далее – ИРС). Численность привлекаемых иностранных работников уменьшилась с 54204 (2008 г.) до 30988 человек.

В результате дополнительных мер по регулированию и контролю за привлечением иностранных специалистов, принятых в 2010 году, численность привлеченных иностранных работников составила – 24,7 тыс. человек, в том числе доля высококвалифицированной ИРС первой категории увеличилась до 74,6 % (для сравнения: 45,6 % – в 2008 году).

Предпринятые меры привели к дальнейшему снижению уровня безработицы. В 2010 году он составил 5,8 %, а в первом квартале т.г. – 5,5 %.

## Динамика рынка труда



Новые возможности роста занятости открывает переход к форсированному индустриально-инновационному развитию. Реализация государственной программы индустриально-инновационного развития (далее – ГПФИИР) предполагает создание 161 тыс. постоянных и 207 тыс. временных новых рабочих мест, но для того, чтобы их заполнить, необходимо соответствующее качество трудовых ресурсов.

В этой связи разработана Новая Программа занятости 2020, предполагающая

развитие трудовых ресурсов, повышение их профессиональной и территориальной мобильности, содействие продуктивной занятости, самостоятельно занятого, безработного и малообеспеченного населения.

#### Анализ основных проблем.

Вместе с тем, развитие национального рынка труда сталкивается с определенными проблемами и трудностями.

1) Национальный рынок труда не сбалансирован. Сохраняется безработица, особенно высок ее уровень среди женщин. Распространяется скрытая форма безработицы. При наличии безработицы на предприятиях и в организациях сохраняются не заполненные рабочие места (вакансии). Не удовлетворяется спрос на работников массовых рабочих профессий, а также высококвалифицированных работников.

2) Неформальный сектор экономики продолжает занимать значительную часть экономически активного населения, лишенного социальной защиты. Более 33 % работающего населения являются самозанятыми. Около половины из них (более 1,3 млн. человек) заняты на личном подворье.

3) Высок удельный вес неэффективной занятости - около трети наемных работников заняты в трудоемких отраслях экономики.

4) Качество трудовых ресурсов не отвечает потребностям инновационной экономики (примерно треть занятого населения не имеют профессионального образования).

Кроме того, глобализация экономики и сложная социально-экономическая ситуация в сопредельных странах, неэффективные механизмы регулирования и контроля за миграционными потоками ведут к росту неуправляемой миграции, давлению на внутренний рынок труда и нарушению национальных интересов.

#### Оценка основных внешних и внутренних факторов

Совершенствование механизмов управления сферой занятости в ближайшей перспективе будет проводиться с учетом воздействия на рынок труда и занятость определенных внутренних и внешних условий.

Так, в *содействии продуктивной занятости* центр тяжести переносится с создания временных рабочих мест (в рамках Дорожной карты) на создание условий для устойчивой и продуктивной занятости. Для этого в рамках Программы занятости 2020 потребуются совершенствовать и гармонизировать законодательство о труде и занятости населения, улучшить мониторинг и повысить качество прогнозирования рынка труда и занятости, приступить к разработке и использованию баланса трудовых ресурсов. Предстоит обновить сеть информационно-консультационных услуг, ориентированных на потребности населения и работодателей.

Совместно с заинтересованными государственными органами будут приняты действенные меры по профессиональной подготовке и переподготовки кадров на



основе национальной рамки квалификаций, усилению профессиональной и территориальной мобильности трудовых ресурсов. Дополнительных усилий потребует формализация трудовых отношений; активизация трудового потенциала и повышение производительности труда самозанятого населения.

Сохранится необходимость защиты национального рынка труда и привлечения ИРС

Устойчивое развитие экономики, стабильная и продуктивная занятость создадут прочную основу для роста благосостояния населения.

### **Стратегическое направление 3.**

#### **Обеспечение реализации трудовых прав граждан.**

В целях расширения доступности достойного труда Министерство совместно с центральными и местными исполнительными органами должно обеспечить:

- 1) внедрение современных стандартов трудовых отношений;
- 2) развитие института социального партнерства;
- 3) защиту трудовых прав граждан;

#### Основные параметры развития сферы

В управлении трудовой сферой:

1) продолжалось внедрение современных трудовых стандартов. Прежде всего в отраслях с вредными и особо вредными условиями производства («Система менеджмента профессиональной безопасности и охраны труда. Требования» (СТ РК 1348-2005); международный стандарт MOT-СУОТ 2001 ILO-OSH 2001, стандарт OHSAS 18001: 1999 «Occupational Health and Safety Assessment Series. Requirements (М О Д и д р . ) ;

2) принимались меры по снижению уровня травматизма на производстве: аттестация предприятий (в 2009 году по условиям труда аттестовано около 3 тыс. производственных объектов);

расширение охвата работников страхованием от несчастных случаев при исполнении ими трудовых (служебных) обязанностей; внедрение системы оценки рисков (далее - СОР);

3) повышалась роль переговорного процесса (количество действующих коллективных договоров в настоящее время превысило 50 тыс.) (стимулировалось повышение корпоративной социальной ответственности бизнеса (реализация Программы «Достойный труд на 2010 – 2012 годы», республиканская акция «Заключите коллективный договор», конкурс по социальной ответственности бизнеса «П а р ы з и д р . ) .

Правительство Республики Казахстан совместно с Федерацией профсоюзов Республики Казахстан и НЭП «Союз «Атамекен» инициировало заключение

меморандумов с крупными компаниями по сохранению рабочих мест и предотвращению массового высвобождения работников. По состоянию на 1 января 2011 года заключено более 7,9 тыс. меморандумов по реализации социальных проектов, на сумму более 42,3 млрд. тенге; 8,4 тыс. Меморандумов о взаимном сотрудничестве в стабилизации производственных процессов, социальной защите, обеспечении трудовых прав и гарантий с охватом 950 тыс. работников.

#### Анализ основных проблем

Вместе с тем, развитие трудовых отношений сталкивается с определенными проблемами и трудностями. Сохраняются нарушения трудового законодательства. Так на 1 января т.г. общая задолженность по заработной плате составляла 3234,2 млн. тенге.

Высоким остается уровень производственного травматизма.

По итогам 2010 года на производстве пострадало 2162 человек, что на 2,3 % выше аналогичного периода 2009 года (в 2009 году – 2102 человек). Уровень производственного травматизма со смертельным исходом вырос на 4,9 % и составил 363 погибших (в 2009 году – 346 человек).

#### Оценка основных внешних и внутренних факторов

Управление развитием трудовых отношений в перспективе будет осуществляться в соответствии с нормами Трудового кодекса в интересах сбалансированности интересов основных субъектов трудовых отношений и реализации их конституционных прав. Предполагается дальнейшее повышение роли социального диалога и рост социальной ответственности бизнеса.

Работа государственной инспекции по труду будет осуществляться в условиях необходимого снижения барьеров для бизнеса. В соответствии с поручениями Президента РК основное внимание в СОП предстоит уделить профилактике правонарушений, рисков несчастных случаев на производстве, устранению имеющихся мест нарушений и недостатков.

*Внешней средой* для разработки и реализации государственной политики управления трудовыми отношениями остается глобализация экономики, развитие интеграционных процессов в рамках СНГ, ЕврАзЭС, формирование единого таможенного пространства.

С учетом рекомендаций международных социальных институтов в целях сопоставимости будет продолжена работа над приближением национальных стандартов трудовых отношений к стандартам наиболее развитых стран, унификацией трудового законодательства в рамках Таможенного Союза Казахстана, Российской Федерации и Республики Беларусь.

## Стратегическое направление 4.

### Содействие повышению благосостояния населения

#### Основные параметры развития сферы

Основная часть доходов населения формируется за счет *заработной платы*.

За последние пять лет *минимальный размер заработной платы* увеличился в 1,7 раза (с 9 200 до 15 999 тенге).

Среднемесячная заработная плата одного работника по видам экономической деятельности в целом по стране (по данным Агентства Республики Казахстан по статистике) – выросла в 1,9 раза и в 2010 году составила 77 482 тенге.

В соответствии с Посланиями Президента РК заработная плата работников бюджетной сферы в 2006-2007 гг. была повышена на 32 и 30 %, соответственно. Дважды – в 2009 году и с 1 апреля 2010 года уровень заработной платы работников бюджетной сферы был увеличен на 25 % и в настоящее время в среднем составляет 56 160 тенге. При этом, с 1 июля 2011 года произведено повышение на 30 %.

Подготовлен и обсуждается с представителями государственных органов и профсоюзов проект новой модели системы оплаты труда гражданских служащих.

В семи отраслях промышленности (горно-металлургической, машиностроительной, угольной, нефтегазовой, строительной, химической, электроэнергетической) утверждены и применяются повышающие отраслевые коэффициенты оплаты труда.

Второе место в составе доходов населения занимают *социальные пособия*.

В настоящее время в Казахстане функционирует соответствующая принципам рыночной экономики многоуровневая модель системы социального обеспечения, предусматривающая распределение ответственности за социальное обеспечение между *государством, работодателем и работником*.

Основанием социального обеспечения являются постоянно обновляемые минимальные социальные стандарты. В сравнении с 2006 г.:

- 1) прожиточный минимум увеличился с 7945 до 15999 тенге;
- 2) минимальные размеры пенсий с учетом базовой социальной выплаты – более чем в два раза (с 9 700 до 24 047).

В соответствии с поручениями Главы государства, основными положениями социальной программы Народной платформы НДП «Нұр Отан» и программой действий Правительства в 2009-2010 годах пенсионные выплаты ежегодно повышались на 25 %, с 2011 года – на 30 %; социальные выплаты в 2010 году – на 9 %, в 2011 году – на 7 %.

С учетом этих повышений и выплат из НПФ средние размеры совокупных пенсионных выплат на 01.01.2011 года составили 29,4 тыс. тенге.

Расширяется участие работников в накопительной пенсионной системе (далее – НПС) и системе обязательного социального страхования. Количество участников НПС

на 1.01.2011 года составило 5469,1 млн. человек, а пенсионные накопления НПФ превысили 2346,5 млрд. тенге. Количество участников системы социального страхования приблизилось к шести миллионам человек, активы ГФСС превысили 235,7 млрд. тенге; социальные выплаты из ГФСС в среднем за 2010 год составили 33 632 т е н г е .

В тоже время в Казахстане функционирует система социальной помощи, которая охватывает малообеспеченные слои населения. Она выступает в форме *социальных выплат* (специальные государственные пособия, адресная социальная помощь, государственные пособия детям до 18 лет из малообеспеченных семей, жилищная п о м о щ ь и д р . ) .

Системой адресной социальной помощи и поддержки в настоящее время охвачено более одного миллиона казахстанцев.

### Анализ основных проблем

Несмотря на принимаемые меры, уровень жизни в Республике Казахстан отстает от уровня наиболее развитых стран.

*В оплате труда* сохраняется региональная и отраслевая дифференциация, заработная плата работников бюджетной сферы значительно отстает от ее уровня по экономике в целом. Несовершенны стандарты минимальной заработной платы. Нарушена зависимость оплаты труда от ее результатов – темпы роста заработной платы опережают темпы роста производительности труда.

*В системе социального обеспечения* основной проблемой остается неадекватность социальных выплат прежним доходам и растущему уровню жизни в стране.

Как следствие - в стране *сохраняется бедность*. Ей подвержены, в первую очередь, многодетные семьи и сельские жители; сохраняются работающие бедные.

Бедность усугубляется неравенством и значительным разрывом в уровне доходов.

Важнейшими проблемами, требующими решения в системе социальной помощи о с т а ю т с я :

1) низкая эффективность и отсутствие системности в организации предоставления социальной помощи и поддержки;

2) недостаточное использование методов активизации трудовых усилий малообеспеченного населения.

Наличие указанных проблем в системе социальной помощи связано с различными причинами. Объективно они обусловлены макроэкономической ситуацией, финансово-экономическими возможностями и приоритетами общегосударственного и регионального масштаба. Субъективно – с несовершенством механизма оказания социальной помощи, низкой трудовой мотивацией у значительной части целевых групп населения и ограниченными возможностями самостоятельного выхода из круга бедности.

### Оценка основных внешних и внутренних факторов

Устойчивая макроэкономическая ситуация, возможность использования преимуществ, связанных с международным сотрудничеством, совершенствование системы управления социальными рисками остаются той средой, в рамках которой предстоит ответить на основные вызовы времени и обеспечить неуклонный рост благосостояния населения.

В доходах населения *сохранится особое значение заработной платы*. Предстоит:

- 1) добиться органического включения вопросов оплаты труда в систему коллективно-договорных отношений;
- 2) расширить практику установления МСОТ;
- 3) обеспечить зависимость заработной платы от производительности труда и конечных результатов деятельности и
- 4) доработать и внедрить новую модель системы оплаты труда гражданских служащих.

В рамках реформирования системы оплаты труда гражданских служащих будет:

- 1) уточнено понятие базового должностного оклада;
- 2) сформирован новый реестр должностей, основанный на функционально-блоковом подходе и обоснованных критериях разделения должностей;
- 3) введена новая сетка коэффициентов для исчисления должностных окладов;
- 4) оптимизирована действующая система доплат и надбавок за условия труда.

Важным фактором усиления финансовой устойчивости системы социального обеспечения и социального страхования системы явится обновление социального законодательства.

Реализация данных факторов должна стать основой работы Министерства по повышению благосостояния населения.

Экономическая стабилизация и переход к индустриально-инновационному развитию расширят возможности использования экономического роста для решения важнейших социальных проблем и, в первую очередь, для преодоления бедности.

Новые формы обусловленной социальной помощи и поддержки будут внедрены в ходе реализации Программы занятости 2020. Комплексное решение вопросов расширения доступности продуктивной занятости и снижения бедности позволит сузить круг лиц, нуждающихся в социальной помощи и поддержке и усилить ее характер.

В рамках реализации поручений Главы государства будет продолжено совершенствование механизма социальной помощи и поддержки. В 2011–2012 годах с учетом международного опыта на основе пилотных исследований будет осуществлена оптимизация видов и форм оказания адресной социальной помощи и поддержки, сформированы универсальные и единые для всех регионов требования к ее предоставлению.

Новые возможности для учета и мониторинга оказания социальной помощи и

поддержки будут созданы в ходе внедрения единой информационной системы социально трудовой сферы (начиная с 2011 г.).

## **Стратегическое направление 5.**

### **Формирование эффективной системы социальной поддержки уязвимых категорий населения.**

#### Основные параметры развития сферы

В Республике Казахстан так же, как и в любой другой стране, определенная часть населения – лица пожилого возраста, инвалиды, и иные представители целевых групп населения нуждаются в особой социальной поддержке. Она выступает в форме *оказания специальных социальных услуг.*

В организации социальной поддержки повышается роль и расширяются полномочия местных органов государственного управления. Развивается партнерство с представителями гражданского общества, растет благотворительность.

Для смягчения бедности и повышения качества жизни активно используется предоставление специальных социальных услуг. В соответствии с Законом Республики Казахстан «О специальных социальных услугах» (принят в 2008 году) принимаются меры по повышению качества социального обслуживания лиц, оказавшихся в трудной жизненной ситуации. В 2010 году в стране функционировали 106 медико-социальных организаций, услуги которых получают 20,6 тыс. человек, в том числе 4,4 тыс. детей.

Разработаны и поэтапно внедряются стандарты оказания специальных социальных услуг (для детей с психоневрологическими патологиями – 2009 г., для лиц с психоневрологическими заболеваниями старше 18 лет – 2010 г., для престарелых, инвалидов и детей с нарушениями опорно-двигательного аппарата – 2011 г., для лиц без определенного места жительства планируется с 2012 г.). Стандарты оказания специальных социальных услуг носят универсальный характер и внедряются в государственном, частном и неправительственном секторах.

В оказании социальных услуг развивается конкурентная среда.

Особое внимание в оказании социальной поддержки уделяется лицам с ограниченными возможностями. В соответствии с Законом РК «О социальной защите инвалидов в Республике Казахстан», на государственном уровне разработаны комплексные меры по медицинской, социальной и профессиональной реабилитации инвалидов. Оказание бесплатной гарантированной медицинской помощи, повышение качества социальных услуг, обеспечение доступности образования, информации, свободный выбор рода деятельности с учетом состояния здоровья, профессиональная подготовка и переподготовка, восстановление трудоспособности и содействие в трудоустройстве направлены на создание равных возможностей участия инвалидов в ж и з н и о б щ е с т в а .

Подтверждая приверженность к поэтапной имплементации международных стандартов в области прав инвалидов, Казахстан подписал в 2008 году Конвенцию о правах инвалидов и Факультативный протокол к ней.

#### Анализ основных проблем

Важнейшими проблемами, требующими решения в системе социальной поддержки населения, остаются:

- 1) недостаточный охват нуждающегося населения социальной поддержкой;
- 2) незавершенность стандартизации предоставления специальных социальных услуг;
- 3) низкая эффективность реабилитационных услуг, предоставляемых лицам с ограниченными возможностями;
- 4) неполное соответствие перечня и качества специальных социальных услуг запросам и индивидуальному благополучию потребителей;
- 5) недостаточное развитие альтернативных форм социального обслуживания и конкурентной среды на рынке специальных социальных услуг.

Наличие этих и иных проблем в системе социальной поддержки населения связано с различными причинами. Объективно они обусловлены макроэкономической ситуацией, финансово-экономическими возможностями и приоритетами общегосударственного и регионального масштаба. Субъективно – с несовершенством механизма оказания социальной поддержки, относительно низким профессионализмом и недостаточной ответственностью социальных работников, несовершенством и относительно низким уровнем оплаты их труда.

В таких условиях дальнейшее развитие системы социальной поддержки требует максимально возможного использования имеющихся для этого внешних и внутренних факторов.

#### Оценка основных внешних и внутренних факторов

В рамках реализации поручений Главы государства будет продолжено совершенствование механизма социальной поддержки.

В рамках реализации Закона «О специальных социальных услугах» в период до 2017 года предусматривается продолжение реформирования системы предоставления специальных социальных услуг, направленное на демонополизацию рынка предоставления специальных социальных услуг; внедрение гарантированного государством объема специальных социальных услуг; внедрение стандартов оказания специальных социальных услуг; развитие инфраструктуры оказания специальных социальных услуг.

Работа по социальной защите и созданию равных возможностей участия в общественной жизни для инвалидов в ближайшей перспективе будет осуществляться в рамках реализации международных обязательств, принятых на себя Казахстаном в связи с подписанием Конвенции о правах инвалидов и Факультативного протокола к





Показатели результатов	прямых	Источник информации	ед-ца изм.	отчетный период		плановый период				
				2009 г.	2010 г.	2011 г.	2012 г.	2013 г.	2014 г.	2015 г.
1		2	3	4	5	6	7	8	9	10
1. Средний размер государственных пособий (в отношении к предыдущему году): - на рождение ребенка		офиц. дан.	%	111	145,4	107	107	107	107	107
- по уходу за ребенком до одного года	111			132,7	107	107	107	107	107	107
- на детей в возрасте до 18 лет из малообеспеченных семей	111			109	107	107	107	214	107	
1. Средний размер социальных выплат по уходу за ребенком до одного года из ГФСС (в отношении к предыдущему году)		офиц. дан.	%	102,3	134,7	108	108	108	115,1	107,9
Мероприятия для достижения показателей прямых результатов						2011 г.	2012 г.	2013 г.	2014 г.	2015 г.
1						2	3	4	5	6
1. Развитие системы социальной поддержки материнства и детства на основе: 1) совершенствования законодательства по вопросам назначения и осуществления социальных выплат из ГФСС на случай потери дохода в связи с уходом за ребенком по достижению им возраста одного года;						X	X			
2) разработки и внесения на рассмотрение Правительства РК предложений по изменению и дополнению условий назначения социальных пособий семьям с детьми (переход к обусловленным выплатам);							X	X		
повышению пособий на детей до 18 лет из малообеспеченных семей за счет оптимизации иных видов социальных выплат									X	X
2. Повышение размеров государственных пособий семьям, имеющим детей						X	X	X	X	X
3. Расширение охвата работающих женщин системой социального страхования (в связи с наступлением рисков потери дохода в связи с беременностью и родами и уходом за ребенком по достижению им возраста 1 года)						X	X	X	X	X

**Стратегическое направление 2. Содействие продуктивной занятости**

<b>Цель 2.1. Повышение уровня занятости</b>									
Коды бюджетных программ, направленных на достижение данной цели 001, 008, 012, 014, 015, 019, 028, 121, 128									
Целевой индикатор	Источник информации	ед-ца изм.	отчетный период		плановый период				
			2009 г.	2010 г.	2011 г.	2012 г.	2013 г.	2014 г.	
1	2	3	4	5	6	7	8	9	
1. Уровень безработицы в том числе:	статданные	%	6,6	5,8	5,8	5,8	5,7	5,6	
- женская	статданные	%	7,5	6,7	6,7	6,7	6,6	6,3	
- молодежная	статданные	%	6,7	5,2	5,2	5,2	5,1	5,1	
2. Позиция в Глобальном индексе конкурентоспособности (ГИК) по показателю «Участие женщин в рабочей силе»	статданные	позиция	19	22	19	19	19	19	
<b>Задача 2.1.1. Повышение качества трудовых ресурсов</b>									
Показатели прямых результатов	Источник информации	ед-ца изм.	отчетный период		плановый период				
			2009 г.	2010 г.	2011 г.	2012 г.	2013 г.	2014 г.	
1	2	3	4	5	6	7	8	9	
1. Удельный вес лиц, направленных на профессиональное обучение (из числа обратившихся в органы занятости населения)	офиц. дан.	%	11	11,5	20,0	25,0	25,6	26,4	
Мероприятия для достижения показателей прямых результатов					срок реализации в плановом периоде				
					2011 г.	2012 г.	2013 г.	2014 г.	
1. Формирование общенациональной базы данных текущих вакансий и прогнозируемых рабочих мест					X	X	X	X	
2. Участие в разработке профессиональных стандартов					X	X	X	X	
3. Оказание государственной поддержки лицам, проходящим профессиональное обучение в рамках Программы занятости 2020					X	X	X	X	
4. Стимулирование внутрифирменной подготовки и переподготовки персонала					X	X	X	X	
<b>Задача 2.1.2. Активизация безработного, самозанятого и малообеспеченного населения</b>									
Показатели прямых результатов	Источник информации	ед-ца изм.	отчетный период		плановый период				
			2009 г.	2010 г.	2011 г.	2012 г.	2013 г.	2014 г.	
1	2	3	4	5	6	7	8	9	
1. Доля граждан, охваченных мероприятиями Программы занятости 2020, из числа обратившихся по вопросам участия в ней, в том числе доля:	офиц. дан.	%	-	-	75	76	77	78	
женщин	офиц. дан.	%	-	-	45,0	45,5	46,0	46,5	

молодежи до 29 лет	офиц. дан.	%	-	-	55,0	55,5	56,0	56,5
2. Удельный вес самозанятых, охваченных Программой занятости 2020 (в общей численности самозанятых)	офиц. дан.	%	-	-	0,6	1,4	4,0	4,8
3. Удельный вес безработных, охваченных Программой занятости 2020 (в общей численности безработных)	офиц. дан.	%	-	-	6,6	15,1	44,0	52,5
4. Удельный вес лиц, вовлеченных в реализацию Программы занятости 2020 из числа трудоспособных членов малообеспеченных семей	офиц. дан.	%	-	-	10,0	17,0	18,0	19,0

Мероприятия для достижения показателей прямых результатов	срок реализации в плановом периоде			
	2011 г.	2012 г.	2013 г.	2014 г.
1	2	3	4	5
1. Реализация основных направлений Программы занятости 2020 : - обучение и содействие в трудоустройстве самозанятого, безработного и малообеспеченного населения; - содействие развитию предпринимательства; - повышение мобильности трудовых ресурсов	X	X	X	X
2. Формирование институциональной базы служб занятости	X	X		
3. Повышение информированности населения по вопросам занятости населения	X	X	X	X

### Задача 2.1.3. Содействие росту занятости

Показатели прямых результатов	Источник информации	ед-ца изм.	отчетный период		плановый период			
			2009 г.	2010 г.	2011 г.	2012 г.	2013 г.	2014 г.
1	2	3	4	5	6	7	8	9
1. Из общего числа обратившихся за содействием, удельный вес:	офиц. дан.	%						
а) трудоустроенных			57,9	67,5	57	58,5	59,5	60,5
б) направленных на:								
- общественные работы			18,9	23,1	20	19,5	19,0	19,0
- социальные рабочие места			15	10,7	7	8,5	9	10
- направленных на молодежную практику	9,1	9,7	4,7	4,6	4,5	4,5		
2. Доля лиц, получивших микрокредиты на создание (или расширение) собственного дела от	офиц. дан.	%	-	-	2,8	6,0	3,0	

общего числа участников Программы									2,5
3. Доля трудоустроенных этнических репатриантов трудоспособного возраста из числа, обратившихся в органы занятости	офиц. дан.	%	47,1	46,2	46,3	46,4	46,6	46,8	
Мероприятия для достижения показателей прямых результатов						срок реализации в плановом периоде			
						2011 г.	2012 г.	2013 г.	2014 г.
1					2	3	4	5	
1. Совершенствование мониторинга и прогнозирования спроса и предложения на национальном рынке труда; разработка баланса трудовых ресурсов						X	X	X	
2. Совершенствование законодательства о занятости населения в части активизации лиц трудоспособного возраста						X	X		
3. Оказание государственной поддержки лицам, направленным на социальные рабочие места, общественные работы, молодежную практику в рамках Программы занятости 2020 и программ развития регионов					X	X	X	X	
4. Повышение мобильности трудовых ресурсов за счет содействия переселению из СНП с низким экономическим потенциалом в СНП с высоким экономическим потенциалом и центры экономического роста					X	X	X	X	
5. Повышение информированности населения по вопросам занятости населения					X	X	X	X	
<b>Задача 2.1.4. Управление трудовой миграции</b>									
Показатели прямых результатов	Источник информации	ед-ца изм.	отчетный период		плановый период				
			2009 г.	2010 г.	2011 г.	2012 г.	2013 г.	2014 г.	
1. Квота на привлечение ИРС	офиц. дан.	%	0,75	0,75	0,85	1,0	1,2	1,4	
2. Удельный вес квалифицированных специалистов в составе привлекаемой ИРС	офиц. дан.	%	68,1	45,0	45,0	46,0	46,0	47,0	
Мероприятия для достижения показателей прямых результатов						срок реализации в плановом периоде			
						2011 г.	2011 г.	2011 г.	2011 г.
1					2	3	4	5	
1. Совершенствование законодательства о миграции населения в части управления трудовой миграцией						X	X		
1. Разработка предложений по установлению квоты на привлечение иностранной рабочей силы					X	X	X	X	
2. Контроль за выполнением работодателями особых условий привлечения ИРС					X	X	X	X	
3. Создание системы учета и информационного сопровождения процессов трудовой миграции					X	X	X	X	
<b>Стратегическое направление 3. Обеспечение реализации трудовых прав граждан</b>									

**Цель 3.1 Защита трудовых прав и улучшение условий безопасности и охраны**

Коды бюджетных программ, направленных на достижение данной цели 001, 007, 012, 013, 028

Целевой индикатор	Источник информации	ед-ца изм.	отчетный период		плановый период			
			2009 г.	2010 г.	2011 г.	2012 г.	2013 г.	2014 г.
1	2	3	4	5	6	7	8	9
1. Позиция ГИК по показателю «Сотрудничество в отношениях работник-работодатель»	статданные	позиция	76	85	78	78	78	78
2. Позиция ГИК по показателю «Жесткость условия трудоустройства»			31	37	39	39	39	39
3. Позиция ГИК по показателю «Гибкость определения заработной платы»			40	30	31	31	31	31
4. Позиция ГИК по показателю «Оплата и производительность»			20	19	18	18	18	18
5. Позиция ГИК по показателю «Практика найма и увольнения»			12	29	34	34	34	34
6. Позиция ГИК по показателю «Затраты, связанные с увольнением»			15	16	16	16	16	16
7. Позиция ГИК по показателю «Прозрачность принимаемых решений»			-	-	53	46	46	46
8. Уровень производственного травматизма (коэффициент частоты несчастных случаев на 1000 чел.)	офиц. дан.	%	0,44	0,74	0,71	0,68	0,65	0,62

**Задача 3.1.1. Обеспечение безопасности и охраны труда**

Показатели прямых результатов	Источник информации	ед-ца изм.	отчетный период		плановый период			
			2009 г.	2010 г.	2011 г.	2012 г.	2013 г.	2014 г.
1	2	3	4	5	6	7	8	9
1. Удельный вес лиц, занятых во вредных и опасных для здоровья условиях труда (из общей численности занятых)	статданные	%	22,8	22,0	22,0	21,8	21,6	21,4
<i>в том числе женщин</i>			14,2	14,2	14,2	14,1	14,0	13,9
2. Удельный вес крупных и средних предприятий,		%	-	6,0	6,5	7,0	7,5	8,0

Мероприятия для достижения показателей прямых результатов	срок реализации в плановом периоде			
	2011 г.	2012 г.	2013 г.	2014 г.
1	2	3	4	5
1. Совершенствование мониторинга состояния безопасности и охраны труда в производственной сфере		X	X	X
2. Разработка национальных и адаптация международных трудовых стандартов. Содействие их внедрению в отраслях экономики	X	X	X	X
3. Разработка и реализация (на трехсторонней основе) мер по сокращению численности работников, в т.ч. женщин, занятых во вредных и опасных условиях производства	X	X	X	X
4. Разработка методики раннего выявления групп риска и предупреждения профессиональных заболеваний			X	X
5. Изменение страховых тарифов по классам профессионального риска		X	X	
6. Расширение охвата работников системой обязательного страхования работника от несчастных случаев при исполнении им трудовых (служебных обязанностей)	X	X	X	X
7. Социальная поддержка лиц за вред, причиненный жизни и здоровью, возложенная судом на государство в случае прекращения деятельности юридического лица	X	X	X	X

### Задача 3.1.2. Предупреждение и пресечение нарушений трудового законодательства

	Источник информации	ед-ца изм.	отчетный период		плановый период			
			2009 г.	2010 г.	2011 г.	2012 г.	2013 г.	2014 г.
1	2	3	4	5	6	7	8	9
1. Снижение количества субъектов, включенных в группу высокого риска согласно системе оценки рисков (СОР) по результатам плановых проверок ГИТ в текущем году	офиц. данные	%	-	-	-	20	23	25
2. Снижение количества плановых проверок субъектов государственного контроля на основании системы оценки рисков (согласно ежегодному плану проверок)	офиц. данные	%	-	-	-	11,5	11,1	12,5
3. Удельный вес устраненных нарушений трудового законодательства, в % к	офиц. дан.	%	85	88	89	90	91	

общему количеству выявленных нарушений									92
Мероприятия для достижения показателей прямых результатов						срок реализации в плановом периоде			
						2011 г.	2012 г.	2013 г.	2014 г.
1. Совершенствование системы оценки рисков						X	X	X	X
2. Мониторинг задолженности по заработной плате, принятие мер по ее ликвидации и предупреждению образования						X	X	X	X
3. Формирование и выполнение Совместного плана действий по искоренению наихудших форм детского труда на 2012-2014 годы							X	X	X
4. Повышение эффективности информационно-разъяснительной работы по соблюдению трудового законодательства						X	X	X	X
<b>Задача 3.2.3. Содействие развитию социального партнерства</b>									
Показатели прямых результатов	Источник информации	ед-ца изм.	отчетный период		плановый период				
			2009 г.	2010 г.	2011 г.	2012 г.	2013 г.	2014 г.	
1	2	3	4	5	6	7	8	9	
8. Удельный вес предприятий, охваченных системой коллективно-договорных отношений (среди крупных и средних предприятий)	офиц. дан.	%	90,0	91,0	91,4	91,8	92,2	92,6	
Мероприятия для достижения показателей прямых результатов						срок реализации в плановом периоде			
						2011 г.	2012 г.	2013 г.	2014 г.
1						2	3	4	5
1. Реализация «Программы по достойному труду в Республике Казахстан на 2010 – 2012 годы», направленной на расширение социального партнерства в части: - регулирование вопросов в сфере трудовых отношений в соответствии с международными стандартами; - содействие эффективной занятости и социальной защите мужчин и женщин; - дальнейшее развитие трехстороннего сотрудничества и социального диалога						X	X	X	X
2. Стимулирование повышения корпоративной социальной ответственности						X	X	X	X
3. Подписание Генерального соглашения между Правительством, объединениями работодателей и объединениями работников на 2012-2014 гг.							X		
4. Проведение системных организационных и информационных мероприятий для управления и разрешения конфликтных ситуаций в социально-трудовой сфере						X	X	X	X
5. Реализация мер по соблюдению прав и гарантий трудящихся в рамках Генерального соглашения между Правительством, объединениями работодателей и объединениями работников на 2012-2014 гг. и республиканской акции «Заклучите коллективный договор!»							X	X	X
<b>Стратегическое направление 4. Содействие повышению благосостояния населения</b>									

**Цель 4.1. Повышение уровня жизни населения**

Коды бюджетных программ, направленных на достижение данной цели 001, 002, 003, 006, 008, 011, 018, 028, 033

Целевой индикатор	Источник информации	ед-ца изм.	Отчетный период		плановый период				
			2009 г.	2010 г.	2011 г.	2012 г.	2013 г.	2014 г.	2015 г.
1	2	3	4	5	6	7	8	9	10
1. Доля населения, с доходами ниже величины прожиточного минимума	статданные	%	8,2	6,5	6,4	6,3	6,2	6,1	6,0
2. Совокупный коэффициент замещения дохода пенсионными выплатами, в том числе:	офиц. дан.	%							
- без учета НП			37,6	40,9	41,8	44,1	43,8	42,0	41,5
- с учетом НП			40,2	43,7	44,5	47,0	46,8	45,3	44,9

**Задача 4.1.1. Содействие росту заработной платы**

Показатели результатов	прямых	Источник информации	ед-ца изм.	отчетный период		плановый период				
				2009 г.	2010 г.	2011 г.	2012 г.	2013 г.	2014 г.	2015 г.
1	2	3	4	5	6	7	8	9	10	
1. Рост минимального размера заработной платы (в отношении к предыдущему году)		офиц. данные	%	14	9	7	7	7	7	7
2. Количество отраслей, внедривших минимальный стандарт оплаты труда (МСОТ)		офиц. данные	ед.	6	7	7	8	8	9	10
3. Соотношение среднемесячной заработной платы гражданских служащих к среднемесячной заработной плате по экономике в целом		статданные	%	64,9	66,9	72,7	74,6	76,1	79,1	80,7
4. Динамика среднего размера заработной платы гражданских служащих (по отношению к предыдущему году)		офиц. данные	%	125	118,5	115	100	100	122	107
5. Соотношение: - минимального размера пенсии; - средних размеров ГСП, к величине прожиточного минимума		офиц. данные	%	72,0 96,0	82,6 97,9	100,3 101,2	100,3 99,4	102,2 99,5	104,1 99,1	106,0 99,0
Мероприятия для достижения показателей прямых результатов						срок реализации в плановом периоде				
						2011 г.	2012 г.	2013 г.	2014 г.	2015 г.





- внесение параметрических изменений в солидарную пенсионную систему; - разработка и реализация мер по повышению эффективности накопительной пенсионной системы		X	X		
2. Повышение финансовой устойчивости АО «ГФСС» и АО «ГАК»	X	X	X	X	X
3. Совершенствование администрирования системы обязательного социального страхования	X	X			
4. Повышение информированности населения по вопросам НПС и системы социального страхования	X	X	X	X	X

#### Задача 4.1.3. Усиление адресности оказания социальной помощи

Показатели результатов	прямых	Источник информации	ед-ца изм.	отчетный период		плановый период				
				2009 г.	2010 г.	2011 г.	2012 г.	2013 г.	2014 г.	2015 г.
1		2	3	4	5	1	2	3	4	5
1. Доля семей, получающих государственные пособия (ГДП) в общей численности проживающих ниже ПМ	детские в общей семей,	офици. дан.	%	73	85,4	87,0	87,6	88,4	89,4	89,9
2. Доля семей, получающих АСП в общей численности проживающих ниже ПМ	в общей семей,	офици. дан.	%	15,5	15,7	15,3	14,3	13,4	12,5	17
3. Удельный вес трудоспособного населения в составе получателей АСП	в составе	офици. дан.	%	37,6	37,6	36,0	34,0	32,0	30,0	30,0
4. Доля семей, охваченных обусловленными денежными выплатами из числа семей, проживающих ниже ПМ	семей,	офици. дан.	%						10	12
5. Удельный вес семей оралманов, охваченных системой социальной поддержки (от общего числа прибывших по квоте в отчетном году)	семей охваченных социальной	офици. дан.	%	100	100	100	100	100	100	100
Мероприятия для достижения прямых результатов	для	достижения	показателей	срок реализации		в плановом периоде				
				2011 г.	2012 г.	2013 г.	2014 г.	2015 г.		
1				2	3	4	5	6		
1. Унификация стандартов оказания социальной помощи					X	X	X	X		
2. Оптимизация видов предоставляемых из местного бюджета социальных выплат,					X	X				

3. Подготовка предложений по внедрению социальной помощи для малообеспеченных семей			X	X	
---	--	--	---	---	--

**Стратегическое направление**  
**Формирование эффективной системы социальной поддержки уязвимых категорий населения**

**Цель 5.1. Повышение эффективности социальной под.**  
 Коды бюджетных программ, направленных на достижение данной цели 001, 009, 010, 016, 017, 021, 028, 032

Целевой индикатор	Источник информации	ед-ца изм.	отчетный период		плановый период				
			2009 г.	2010 г.	2011 г.	2012 г.	2013 г.	2014 г.	2015 г.
1	2	3	4	5	6	7	8	9	10
1. Удельный вес лиц, охваченных специальными услугами (в общей численности нуждающихся в их получении)	официальные данные	%	53,9	44,5	57,5	62,4	69,0	67,3	68,0
2. Доля реабилитированных инвалидов (от численности переосвидетельствованных инвалидов), в том числе:									
частичная реабилитация	официальные данные	%	9,7	9,6	9,7	9,7	9,75	9,75	9,75
полная реабилитация			5,4	5,7	5,7	5,75	5,75	5,8	5,8

**Задача 5.1.1. Развитие системы оказания специальных социальных услуг**

Показатели прямых результатов	Источник информации	ед-ца изм.	отчетный период		плановый период				
			2009 г.	2010 г.	2011 г.	2012 г.	2013 г.	2014 г.	2015 г.
1	2	3	4	5	6	7	8	9	10
1. Доля лиц, получающих специальные социальные услуги (от общего количества получателей услуг) в условиях:	официальные данные	%							
- стационара			28,2	27,6	26,7	25,8	25,5	25	25
- полустационара			1,0	5,7	7,9	8,7	9,5	11,2	11,2
- на дому			68,8	63,5	62,0	61,9	61,4	60,1	60,1
2. Доля лиц, охваченных специальными социальными услугами, предоставляемыми субъектами частного сектора (в том числе, неправительственными организациями)	официальные данные	%	3,1	5,2	4,4	6,1	8	9,3	9,3

Мероприятия для достижения прямых результатов	срок реализации в плановом периоде			
	2011 г.	2012 г.	2013 г.	2014 г.
1	2	3	4	5

1. Совершенствование нормативных правовых актов в области оказания специальных социальных услуг	X	X	X	X
2. Завершение разработки и поэтапное внедрение пакета стандартов оказания специальных социальных услуг	X	X		
3. Введение дополнительных видов специальных социальных услуг предоставляемых по решению местных представительных органов		X	X	X
4. Расширение размещения государственного заказа среди неправительственных организаций	X	X	X	X
5. Повышение информированности населения по вопросам оказания специальных социальных услуг	X	X	X	X

#### Задача 5.1.2. Развитие системы реабилитации инвалидов

Показатели прямых результатов	Источник информации	ед-ца изм.	отчетный период		плановый период			
			2009 г.	2010 г.	2011 г.	2012 г.	2013 г.	2014 г.
1	2	3	4	5	6	7	8	9
1. Доля реализованных индивидуальных программ реабилитации инвалидов (из числа разработанных ИПР) по разделам:	официал. дан.	%						
- медицинской реабилитации			85,0	85,5	86,0	87,0	88,0	89,0
- социальной реабилитации			70,0	71,0	72,0	73,0	74,0	75,0
- профессиональной реабилитации			40,0	40,0	41,0	42,0	43,0	44,0
Мероприятия для достижения прямых результатов	показателей				срок реализации в плановом периоде			
1					2011 г.	2012 г.	2013 г.	2014 г.
1. Разработка и принятие Национального Плана действий на долгосрочную перспективу по обеспечению прав и улучшению качества жизни людей с ограниченными возможностями					X			
2. Внесение изменений и дополнений в некоторые законодательные акты Республики Казахстан в связи с предстоящей ратификацией Конвенции ООН о правах инвалидов						X	X	X
3. Разработка инновационных подходов к организации и проведению медико-социальной экспертизы и реабилитации инвалидов (с учетом положений МКФ)						X	X	X
4. Формирование условий для беспрепятственного доступа инвалидов и других маломобильных групп населения к объектам жизнеобеспечения								X
5. Создание ГУ «Республиканская медико-социальная экспертная комиссия»						X		
6. Совершенствование стандартов предоставления протезно-ортопедической и слухопротезной помощи						X	X	X

## Раздел 4. Развитие функциональных возможностей

Наименование стратегического направления, цели и задачи государственного органа	Мероприятия по реализации стратегического направления и цели государственного органа	Период реализации
1	2	3
<p>Стратегическое направление 1.</p> <p><b>Содействие трудовым ресурсам</b></p> <p>Цель <b>Содействие рождаемости</b></p>	<p>1. Совершенствование, мониторинг и оценка стандартов оказания государственных услуг по социальной поддержке семей с детьми в соответствии с Реестром оказания государственных услуг, утвержденным постановлением Правительства Р К</p> <p>2. Обеспечение доступности и повышение качества государственных услуг, предоставляемых в рамках социальной поддержки семей с детьми.</p> <p>3. Повышение квалификации работников территориальных подразделений МТСЗН, филиалов ГЦВП по специальным программам социальной поддержки семей с детьми на базе РГКП «Курсы повышения квалификации работников МТСЗН»</p> <p>4. Внедрение в промышленную эксплуатацию АИС «Социальная помощь: АСП, ГДП» и ее интеграция с Единой информационной системой социально-трудовой сферы Министерства (далее - ЕИССТС)</p>	<p>Н а постоянной основе</p> <p>Н а постоянной основе</p> <p>Н а постоянной основе</p> <p>2012-2014 гг.</p>
<p>Стратегическое направление 2.</p> <p><b>Содействие продуктивной занятости</b></p> <p>Цель <b>Повышение занятости населения</b></p>	<p>1. Совершенствование стандартов оказания государственных услуг по содействию занятости населения, социальной поддержке целевых групп населения в соответствии с Реестром оказания государственных услуг, утвержденным постановлением Правительства РК</p> <p>2. Расширение перечня, обеспечение доступности и повышение качества предоставляемых государственных услуг по вопросам занятости населения, в том числе в электронном виде</p> <p>3. Повышение квалификации работников Государственной инспекции труда (далее - ГИТ) по вопросам занятости населения, привлечения иностранной рабочей силы на базе РГКП «Курсы повышения квалификации работников МТСЗН»</p> <p>4. Создание службы содействия занятости (Центры з а н я т о с т и )</p> <p>5. Внедрение в промышленную эксплуатацию АИС «Рынок труда» и ее интеграция с ЕИССТС</p>	<p>Н а постоянной основе</p> <p>Н а постоянной основе</p> <p>Н а постоянной основе</p> <p>2011-2012 гг.</p> <p>2012-2014 гг.</p>
<p>Стратегическое направление 3.</p> <p><b>Обеспечение реализации прав граждан</b></p>	<p>1. Повышение квалификации работников Государственной инспекции труда (далее - ГИТ) по трудовым вопросам, вопросам охраны и безопасности труда на базе РГКП «Курсы повышения квалификации работников МТСЗН»</p> <p>2. Разработка национальных стандартов охраны и</p>	<p>Н а постоянной основе</p>

<p>Цель <b>Защита трудовых прав и улучшение условий безопасности и охраны труда</b></p>	<p>3.1.</p>	<p>безопасности труда на базе РГКП «Республиканский научно-исследовательский институт по охране труда Министерства труда и социальной защиты населения Республики Казахстан» (далее - РНИИОТ) 3. Внедрение в промышленную эксплуатацию АИС «Охрана и безопасность труда» и ее интеграция с ЕИССТС</p>	<p>Н а постоянной основе 2012-2014 гг.</p>
<p>Стратегическое направление 4. <b>Содействие повышению благосостояния населения</b> Цель <b>Повышение уровня жизни населения</b></p>	<p>4.1.</p>	<p>1. Совершенствование, мониторинг и оценка стандартов и регламентов оказания государственных услуг по назначению пенсионных и социальных выплат, оказанию социальной помощи в соответствии с Реестром оказания государственных услуг, утверждаемым постановлением Правительства Р К 2. Обеспечение доступности и повышение качества государственных услуг по социальному обеспечению (в том числе в электронном виде) 3. Автоматизация процессов назначения пенсионных и социальных выплат 4. Повышение квалификации работников территориальных подразделений МТСЗН, филиалов ГЦВП, по вопросам назначения пенсионных и социальных выплат на базе РГКП «Курсы повышения квалификации работников МТСЗН» 5. Внедрение в промышленную эксплуатацию информационно-справочного центра «Контакт-центр», АИС «Социальная помощь: ГДП, АСП», «Е-собес» и их интеграция с ЕИССТС</p>	<p>Н а постоянной основе Н а постоянной основе 2011-2014 гг. Н а постоянной основе 2012-2014 гг.</p>
<p>Стратегическое направление 5. <b>Формирование эффективной социальной уязвимых населения</b> Цель <b>Повышение эффективности социальной поддержки</b></p>	<p>5.1.</p>	<p>1. Совершенствование стандартов оказания специальных социальных услуг и предоставление компенсаторных технических средств в соответствии с Реестром оказания государственных услуг, утверждаемым постановлением Правительства Р К 3. Повышение квалификации работников территориальных подразделений МТСЗН по вопросам оказания специальных социальных услуг и социальной поддержки инвалидов на базе РГКП «Курсы повышения квалификации работников МТСЗН» 3. Внедрение в промышленную эксплуатацию АИС «Е-собес» и ее интеграция с ЕИССТС</p>	<p>Н а постоянной основе Н а постоянной основе 2012-2014 гг.</p>
		<p>1. Обеспечение информационной безопасности 2. Внедрение в промышленную эксплуатацию ЕИССТС, ее совершенствование и интеграция с информационными системами заинтересованных государственных органов 3. Поэтапное внедрение автоматизированной системы электронного назначения и выплаты пенсий и социальных пособий 4. Оказание консультационных услуг по вопросам государственной политики в социально-трудовой сфере информационно-справочным «Контакт - центром»</p>	

<p><b>Применение информационно-коммуникационных технологий</b></p>	<p>5. Разработка и реализация Планов мероприятий по оптимизации бизнес – процессов, сокращению количества документов, требуемых от населения и автоматизации государственных услуг по 7 услугам М Т С З Н</p> <p>6. Повышение удельного веса государственных услуг, предоставляемых в электронном формате (в том числе частично автоматизированных), до 50 % от перечня услуг, оказываемых Министерством</p> <p>7. Обеспечение Казахстанского содержания при осуществлении государственных закупок ИКТ оборудования согласно конкурсной заявке (при его наличии) :</p> <p>1) в IT-услугах (2011 г. - 40%, 2012 – 50%, 2013 – 60%, 2014 – 70%, 2015 – 80%);</p> <p>2) в объеме коробочного (лицензионного) программного обеспечения (2011 г. – 0,2%, 2012 – 1,2%, 2013 – 2,0%, 2014 – 2,5%, 2015 – 3,1%);</p> <p>3) в объеме сектора IT-оборудования (2011 г. – 1,5%, 2012 – 2,2%, 2013 – 3,1%, 2014 – 4,1%, 2015 – 4,5%);</p> <p>8. Рассмотрение возможности использования "IT-аутсорсинга" для информационных систем Министерства</p>	<p>На постоянной основе 2011-2013 гг. 2013 г. 2012 г.</p>
<p><b>Повышение качества услуг, предоставляемых организациями, подведомственными Министерству</b></p>	<p>1. Обеспечение повышения квалификации работников территориальных департаментов комитета по контролю и социальной защите, филиалов ГЦВП по вопросам развития социально-трудовой сферы на базе РГКП «Курсы повышения квалификации работников М Т С З Н»</p> <p>2. Разработка национальных стандартов охраны и безопасности труда на базе РГКП «Республиканский научно-исследовательский институт по охране труда Министерства труда и социальной защиты населения Республики Казахстан»</p> <p>3. Обеспечение социальных выплат из республиканского бюджета и автоматизация процессов назначения пенсионных и социальных выплат РГКП «Государственный центр по выплате пенсий Министерства труда и социальной защиты населения Республики Казахстан»</p> <p>4. Совершенствование организационной структуры РГКП «Республиканский центр протезирования»</p> <p>5. Создание государственного учреждения «Республиканская медико-социальная экспертная комиссия» для разработки и внедрения инновационных подходов к организации и проведению медико-социальной экспертизы и реабилитации инвалидов</p> <p>6. Предоставление информационно-аналитических услуг по проблемам занятости, трудовому законодательству и социальной защите населения РГКП «Информационный аналитический центр»</p>	<p>На постоянной основе</p>

<b>Кадровое обеспечение</b>	<p>1. Строгое соблюдение законодательства РК о государственной службе (в т.ч. принципа гендерного равенства) в отборе и расстановке кадров, управлении служебной карьерой.</p> <p>2. Обеспечение трудовой и исполнительской дисциплины</p> <p>3. Развитие кадрового потенциала:  - обучение, повышение квалификации и переподготовка государственных служащих;  - изучение и использования казахского и иностранного языков;  - совершенствование методов и форм оценки персонала в ходе аттестации;  - стимулирование производительного труда;  - использование возможностей ротации кадров, создание, подготовка и использование кадрового резерва</p> <p>4. Управление кадровой политикой подразделений Министерства и организаций, подведомственных МТСЗН</p> <p>5. Совершенствование и использование информационной системы «е-кадры»</p>	Н а постоянной основе 2012-2015 гг.
<b>Материально-техническое обеспечение</b>	Развитие материально-технической базы Министерства, его подразделений и подведомственных организаций в интересах обеспечения бесперебойной деятельности и оптимизации административных расходов	Н а постоянной основе
<b>Финансовое обеспечение</b>	<p>1. Применение мер предупредительного контроля, своевременное выявление, анализ и оценка потенциальных рисков в финансовом обеспечении деятельности Министерства.</p> <p>2. Усиление персональной ответственности руководителей структурных подразделений Министерства и подведомственных ему организаций за эффективное освоение бюджетных средств.</p> <p>3. Управление финансами и активами на основе использования информационной системы Казначейства Республики Казахстан.</p>	Н а постоянной основе

## Раздел 5. Межведомственное взаимодействие

Показатели задач, для достижения которых требуется межведомственное взаимодействие	Государственный орган, с которым осуществляется межведомственное взаимодействие	Меры, осуществляемые государственными органами
1	2	3
Задача 1.1.1. Социальная поддержка семей с детьми	МИО	<p>1. Обеспечение своевременного назначения и выплаты пособий на детей до 18 лет из малообеспеченных семей.</p> <p>2. Внедрение в промышленную эксплуатацию АИС «Социальная помощь: АСП, ГДП».</p>



Задача Повышение трудовых ресурсов	2.1.1. качества	Заинтересованные государственные органы, объединения работодателей	Разработка профессиональных стандартов в соответствующей отрасли деятельности и их применение в обучении (в организациях образования и на предприятиях, занимающихся внутрифирменной подготовкой персонала).
Задача Активизация безработных, самозанятого малообеспеченного населения	2.1.2. и	МИО	Модернизация служб занятости местных исполнительных органов.
		МИО, МИНТ, МСХ, МОН, МЗ, МСИ, МЭРТ, МТК	Формирование общенациональной базы текущих вакансий и прогнозных рабочих мест на базе АИС «Рынок труда».
		Акимы областей, г.г. Астана, Алматы, МОН, МЭРТ, АО «ФРП Даму», и МФ, МИНТ, МСХ	Реализация предусмотренных Программой занятости 2020 совместных мероприятий в рамках первого направления «Обучение и содействие в трудоустройстве самозанятого, безработного и малообеспеченного населения».
		МФ, МЭРТ, МСХ, АО «ФРП Даму»	Реализация предусмотренных Программой занятости 2020 совместных мероприятий в рамках второго направления «Содействие развитию предпринимательства на селе».
Задача Содействие социального партнерства	3.2.3. развитию	Соцпартнеры, заинтересованные государственные органы	Реализация трехсторонних соглашений, программы «Достойный труд на 2010-2012 годы», а также улучшение показателей ГИК.
		А Д С Ж К Х, МФ, МЭРТ, МСХ, акимы областей, г.г. Астана, Алматы	Реализация предусмотренных Программой занятости 2020 совместных мероприятий в рамках третьего направления «Повышение мобильности трудовых ресурсов».
Задача Содействие заработной платы	4.1.1. росту	заинтересованные государственные органы	Разработка и внедрение новой модели о п л а т ы т р у д а : - распределение должностей гражданских служащих по функциональным блокам; - введение новой сетки коэффициентов; - оптимизация систем доплат и надбавок; - разработка системы стимулирующих выплат и надбавок, зависящих от конечных результатов.
Задача Обеспечение адекватности социального обеспечения	4.1.2.	Национальный банк РК, АФК	Совершенствование систем пенсионного обеспечения и социального страхования. Внесение изменений в нормативные правовые акты по пенсионному обеспечению и социальному страхованию. Повышение устойчивости НПС и системы социального страхования.
			Обеспечение своевременное и целевое назначение и выплату малообеспеченным семьям государственной адресной социальной помощи Развитие и оптимизация социальной помощи на местном уровне

Задача 4.1.3. Усиление адресности оказания социальной помощи	МИО, АДСЖКХ	Совершенствование учета и мониторинга предоставления социальной помощи Участие в подготовке предложений по внедрению обусловленной социальной помощи для малообеспеченных семей Внедрение АИС «Социальная помощь: АСП, ГДП», «Е-собес»
	МСХ	Реализация комплекса мер по регулированию продовольственного рынка с применением рыночных механизмов, направленных на стабилизацию цен на основные виды продуктов питания
	МВД	Выполнение квоты иммиграции оралманов и обеспечение своевременного предоставления заявок на социальную поддержку оралманов. Выработка совместных предложений по совершенствованию законодательства в вопросах этнической миграции.
Задача 5.1.1. Развитие системы специальных социальных услуг	МИО, НПО	Расширение инфраструктуры оказания специальных социальных услуг и охвата специальными социальными услугами лиц, попавших в трудную жизненную ситуацию.
	МИО	Разработка и поэтапное внедрение стандартов оказания специальных социальных услуг в области социальной защиты. Внедрение АИС «Е-собес»
Задача 5.1.2. Развитие системы реабилитации инвалидов	МИО, МЗ	Реализация региональных планов по профилактике инвалидности.
	МИО, МЗ	Реализация индивидуальной программы реабилитации инвалида (профессиональная, медицинская, социальная часть) в пределах компетенций государственных органов.
	МИО	Полный охват инвалидов, обратившихся в органы занятости содействием в трудоустройстве, согласно индивидуальной программы реабилитации инвалида

## Раздел 6. Управление рисками

Наименование возможного риска	Возможные последствия в случае неприятия мер по управлению рисками	Мероприятия по управлению рисками
1	2	3
<b>Внешние риски в социально-трудовой сфере</b>		
1. Ухудшение экономической		1. Улучшение системы мониторинга и прогнозирования ситуации на рынке труда 2. Меры по предотвращению

конъюнктуры вследствие долгосрочной рецессии мировой экономики	1. Высвобождение рабочей силы на предприятиях с экспортной ориентацией	высвобождения рабочей силы вследствие реструктуризации, сокращения объемов производства и банкротства 3. Заключение двусторонних и многосторонних соглашений в области трудовой миграции
--	--	---

### Внутренние риски

#### Стратегическое направление 1. Содействие росту трудовых ресурсов

1. Ухудшение положения семей с детьми вследствие ухудшения макроэкономической ситуации	Увеличение доли семей с детьми, имеющих доходы ниже установленного прожиточного минимума и, как следствие, снижение рождаемости в стране.	1. Поэтапное повышение пособий семей с детьми. 2. Усиление адресности оказания социальной помощи семьям с детьми
--	---	---

#### Стратегическое направление 2. Содействие продуктивной занятости

1. Снижение спроса на рабочую силу и изменение структуры занятости вследствие экономической рецессии.	Рост безработицы Высвобождение рабочей силы вследствие реструктуризации, банкротства и приостановки предприятий Дисбаланс спроса и предложения на региональных рынках труда	Меры по сохранению рабочих мест и содействию занятости
2. Нарушения порядка привлечения иностранной рабочей силы. Нелегальная трудовая миграция	Рост конкуренции на рынке труда. Нарушение интересов казахстанских граждан и прав трудовых мигрантов.	Мониторинг трудовой миграции и выработка предложений по совершенствованию законодательной базы в вопросах привлечения ИРС

#### Стратегическое направление 3. Обеспечение реализации трудовых прав граждан

1. Нарушения трудовых прав работников	Задолженность по заработной плате, несоблюдение режима труда и отдыха, дискриминация при приеме на работу, в оплате труда и т.д.	Охват средних и крупных предприятий системой коллективно-договорных отношений. Усиление контроля ГИТ
2. Нарушения в области безопасности и охраны труда, в том числе с использованием устаревшего оборудования, техники и технологий	Возникновение профессионального риска потери трудоспособности (несчастные случаи на производстве, профзаболевания). Рост производственного травматизма и профессиональных заболеваний	Внедрение системы управления рисками по обеспечению безопасных условий труда и международных стандартов охраны и безопасности труда

#### Стратегическое направление 4. Содействие повышению благосостояния населения

1. Несовершенство стандартов оплаты труда и социального обеспечения.		
--	--	--

2. Недостаточный охват населения НПС и системой обязательного социального страхования.	Низкий уровень пенсионного и социального обеспечения. Неадекватность пенсионного и социального обеспечения.	Стимулирование участия населения в накопительной пенсионной системе и системе социального страхования.
3. Высокий уровень инфляции	Снижение: - покупательной способности пенсионных и социальных выплат; - уровня пенсионных накоплений в НПФ и активов ГФСС	Поэтапное повышение размеров пенсий и государственных социальных пособий
4. Несовершенство минимальных социальных стандартов	Рост бедности. Развитие иждивенчества.	Поэтапное повышение минимальных социальных стандартов
5. Неэффективность мер социальной помощи и поддержки	Возникновение социальной напряженности	Усиление адресности социальной помощи
<b>Стратегическое направление 5. Формирование эффективной системы социальной поддержки уязвимых категорий населения</b>		
1. Неразвитость альтернативных форм оказания специальных социальных услуг	Отсутствие доступа к специальным социальным услугам	Развитие альтернативных форм оказания специальных социальных услуг и расширение сети социальных служб

## 7. Бюджетные программы

### Бюджетные программы

Бюджетная программа	<b>001 «Формирование государственной политики в области труда, занятости, социальной защиты населения»</b>					
Описание	Содержание аппарата Министерства и его территориальных органов; обеспечение соблюдения конституционных гарантий в социально-трудовой сфере; реализация единой социальной политики; осуществление управления трудовой миграцией; государственный надзор за соблюдением трудового и социального законодательства; контроль качества оказания специальных социальных услуг; разработка и реализация целевых и международных программ в социально-трудовой сфере; создание единого информационного обеспечения в социально-трудовой сфере; проведение актуальных исследований в области труда, занятости, социальной защиты населения					
Вид бюджетной программы	в зависимости от содержания		осуществление государственных функций, полномочий и оказание вытекающих из них государственных услуг			
	в зависимости от способа реализации		Индивидуальная			
	текущая/развитие		Текущая			
Наименование показателей ед.			отчетный период	плановый период		



показатели качества										
Совершенствование нормативной правовой базы системы социального обеспечения, повышение ответственности государственных органов, расширение доступности и повышение уровня государственных услуг, квалификации специалистов системы социального обеспечения. Повышение профессионального уровня государственных служащих согласно требованиям профессиональной государственной службы, в соответствии с современными экономическими условиями.										
показатели эффективности										
Средние затраты на содержание одной единицы штатной численности				тыс. тенге	1 332	2072	2 111	2 431	2 378	2 432
Средний объем затрат на единицу исследования				тыс. тенге	5 436	11 429	14 840	2 0182	23 883	38 332
объем бюджетных расходов				тыс. тенге	2 124 588	2 635 608	2 788 929	3 152 337	3 096 313	3 170 210
Бюджетная программа <b>002 «Социальное обеспечение отдельных категорий граждан»</b>										
Описание В ы п л а т а : с о л и д а р н ы х п е н с и й ; б а з о в ы х п е н с и о н н ы х в ы п л а т ; надбавок к пенсиям граждан пострадавших вследствие ядерных испытаний на Семипалатинском испытательном ядерном полигоне; обязательств по государственной гарантии сохранности обязательных пенсионных взносов в накопительных пенсионных фондах; государственного базового пособия по инвалидности; государственного базового пособия по случаю потери кормильца; государственного базового пособия по возрасту; пособия на погребение пенсионеров, участников и инвалидов ВОВ; пособия на погребение получателей государственных базовых пособий и государственных специальных пособий										
В и д бюджетной программы в зависимости от содержания предоставления трансфертов и бюджетных субсидий в зависимости от способа реализации Индивидуальная текущая/развитие Текущая										
Наименование показателей бюджетной программы		ед. изм.	отчетный период		плановый период			2014 год	2015 год	
			2009 год	2010 год	2011 год	2012 год	2013 год			
1		2	3	4	5	6	7	8	9	
показатели прямого результата										
Среднегодовая численность получателей:		чел.	4 108 518	4 171 943	4 267 659	4 371 206	4 465 194	4 541 577		
базовой пенсионной выплаты		чел.	1 668 900	1 702 900	1 739 853	1 786 209	1 827 760	1 861 930		
солидарной пенсии		чел.	1 646 564	1 677 165	1 712 115	1 760 134	1 800 092	1 832 103		

надбавок к пенсиям граждан, пострадавших вследствие ядерных испытаний на Семипалатинском испытательном ядерном полигоне	чел.	47	15	15	45	45	45	
государственного базового пособия по инвалидности	чел.	432 198	444 277	460 555	473 572	486 353	496 795	
государственного базового пособия по случаю потери кормильца	чел.	205 834	196 199	194 590	186 472	182 871	179 744	
государственного базового пособия по возрасту	чел.	16 163	17 955	19 902	22 453	25 097	27 685	
пособия на погребение пенсионеров, участников и инвалидов ВОВ	чел.	79 287	73 737	83 987	81443	82 145	82 935	
пособия на погребение получателей государственных социальных пособий и государственных специальных пособий	чел.	17 405	16 251	18 569	18 174	18 884	19 832	
государственного специального пособия по Списку № 1	чел.	26 772	27 639	27 268	26 916	26 171	25 044	
государственного специального пособия по Списку № 2	чел.	15 348	15 805	15 727	15 788	15 776	15 464	
показатели конечного результата								
Выплата пенсионерам и инвалидам, достигшим пенсионного возраста, базовой пенсионной выплаты в % от ПМ	%	40	40	50	50	50	50	
Обеспечение своевременной выплаты назначенных пенсий и базовых пенсионных выплат, надбавок к пенсиям граждан, пострадавших вследствие ядерных испытаний на Семипалатинском испытательном ядерном полигоне,	%	100	100	100	100	100		

государственных базовых пособий по инвалидности, случаю потери кормильца и по возрасту, государственных специальных пособий								100	
Обеспечение своевременной выплаты пособий на погребение лицам, обратившимся и имеющим право на его получение	%	100	100	100	100	100	100	100	
показатели качества	х								
показатели эффективности									
Средний размер базовой пенсионной выплаты	тенге	5487	5 981	8 000	8 720	9 330	9 983		
Средний размер солидарных пенсий	тенге	17366	21 542	27 865	30 400	33 898	36 128		
Средний размер государственных базовых пособий:									
а) по инвалидности от общего заболевания, в т.ч.									
1 группа	тенге	18 655	20 335	22 165	23 717	25 378	27 154		
2 группа	тенге	14 540	15 849	17 276	18 485	19 780	21 164		
3 группа	тенге	10 151	11 064	12 061	12 905	13 808	14 775		
б) по случаю потери кормильца, в т.ч.									
при 1 иждивенце	тенге	9 053	9 868	10 757	11 510	12 316	13 178		
при 2 иждивенцах	тенге	15 637	17 045	18 580	19 880	21 272	22 761		
при 3 иждивенцах	тенге	19 341	21 082	22 980	24 589	26 311	28 152		
при 4 иждивенцах	тенге	20 575	22 428	24 447	26 158	27 990	29 949		
при 5 иждивенцах	тенге	21 261	23 176	25 262	27 031	28 923	30 947		
при 6 и более иждивенцах	тенге	22 084	24 073	26 240	28 077	30 043	32 145		
в) по возрасту	тенге	6 859	7 476	8 149	8 720	9 330	9 983		
Средний размер пособия на погребение участников и инвалидов ВОВ	тенге	45 360	49 455	52 920	56 630	60 585	64 820		
Средний размер пособия на пенсионеров, получателей государственных	тенге	19 279	21 195	22 680	24 270	25 965			









Среднегодовая численность государственных пособий:	получателей	чел.	497 733	498 699	591 958	577 560	577 528	579 056	
на рождение ребенка		чел.	353 387	329 233	391 836	365 075	362 209	362 255	
по уходу за ребенком до одного года		чел.	144 346	130 577	145 131	156 896	158 864	158 934	
родителей, воспитывающих инвалидов	опекунов, детей	- чел.	-	38 889	54 991	55 589	56 455	57 867	
показатели конечного результата									
Обеспечение своевременной назначенных государственных пособий в связи с рождением ребенка и по уходу за ребенком до одного года, пособия родителям, опекунам, воспитывающим детей - инвалидов	выплаты пособий	%	100	100	100	100	100	100	
показатели качества		х							
показатели эффективности									
1. Единовременного пособия на рождение ребенка:	Размер пособия								
на 1,2,3 ребенка		тенге	38 880	42 390	45 360	48 540	51 930	55 560	
на 4-го и более ребенка в семье		тенге	-	70 650	75 600	80 900	86 550	92 600	
2. Средний размер пособия по уходу за ребенком		тенге	9 650	11 531	14 275	14 644	15 721	16 786	
3. Средний размер пособия родителям, опекунам, воспитывающим детей-инвалидов		тенге	-	14 952	15 999	17 439	18 660	19 966	
объем бюджетных расходов		тыс. тг.	30 336 875	43 212 412	55 211 568	58 824 678	63 448 415	68 137 622	
Бюджетная программа	<b>006 «Оказание социальной помощи оралманам»</b>								
описание	Выплата единовременного пособия семьям оралманов, возмещение расходов по проезду к постоянному месту жительства и провозу имущества (в том числе скота), выделение средств для приобретения жилья								
	в зависимости от содержания		предоставление трансфертов и бюджетных субсидий						

в и д бюджетной программы	зависимости		от		Индивидуальная					
	способа реализации				Текущая					
		текущая/развитие								
наименование показателей бюджетной программы	ед. изм.	отчетный период		плановый период			2014 год	2015 год		
		2009 год	2010 год	2011 год	2012 год	2013 год				
1	2	3	4	5	6	7	8	9		
показатели прямого результата										
Количество оралманов, обратившихся выплатой единовременных пособий компенсаций	за тыс. семей и	15,5	10,6	6,6	10,0	10,0	10,0			
показатели конечного результата										
Полный выплатой единовременных пособий компенсаций обратившихся оралманов и членов их семей	охват и %	100	100	100	100	100	100			
показатели качества	х									
показатели эффективности										
Средний единовременного пособия оралманов	размер семьям	тенге	170 151	189 316	202 241	214 951	229 963	246 038		
объем расходов	бюджетных	тыс. тг.	12 428 880	8 227 123	5 325 816	9 200 239	9 842 778	10 530 805		
Бюджетная программа	<b>007 «Прикладные научные исследования»</b>									
описание	Проведение научно-исследовательских работ в области безопасности и охраны труда, рынка труда									
в и д бюджетной программы	зависимости		от		осуществление государственных функций, полномочий и оказание вытекающих из них государственных услуг					
	зависимости		от		Индивидуальная					
	способа реализации									
		текущая/развитие		Текущая						
Наименование показателей бюджетной программы	ед. изм.	отчетный период		плановый период			2014 год	2015 год		
		2009 год	2010 год	2011 год	2012 год	2013 год				



Железнодорожный транспорт	шт.		2				2	
Автомобильный транспорт	шт.						2	
Государственные учреждения	шт.	7	2	3	5	6	2	
Производство строительных материалов и пластиковых изделий, керамики, фарфора и фаянсовых изделий и стекольное производство	шт.			1				
Обрабатывающая промышленность	шт.				3	2	3	
Связь	шт.	3	2					
Машиностроение и приборостроение	шт.					2		
Атомная энергетика	шт.			1				
Химическая отрасль	шт.	1	2					
показатели качества								
Методологическое и нормативное обеспечение (разработанные методические рекомендации, методики, стандарты, нормативы и нормы)	ед.	16	20	11	8	9	10	
показатели эффективности								
Уменьшение доли работников, занятых в неудовлетворительных, вредных условиях труда	%	0,01	0,01	0,02	0,02	0,03	0,03	
Средний размер стоимости тематического задания научно-исследовательских работ	тыс. тенге	8 527	15 030	14 780	11 899	12 200	12 521	
объем бюджетных расходов	тыс. тенге	76 745	90 178	88 679	71 395	73 197	75 125	
Бюджетная программа	<b>008 «Услуги по информационно-аналитическому обеспечению по базе занятости и бедности»</b>							

Описание	Формирование и ведение общереспубликанской базы данных по вопросам занятости и обработка информации по бедности								
в и д бюджетной программы	в зависимости от содержания		осуществление государственных функций, полномочий и оказание вытекающих из них государственных услуг						
	в зависимости от способа реализации		индивидуальная						
	текущая/развитие		текущая						
наименование показателей программы	бюджетной	ед. изм.	Отчетный период		Плановый период			2014 год	2015 год
			2009 год	2010 год	2011 год	2012 год	2013 год		
1		2	3	4	5	6	7	8	9
показатели результата	прямого								
Количество обрабатываемой информации, числе:	в том		тыс. ед.	8 373	8 240	7 274	7801	7528	7750
по базе занятости			тыс. ед.	3 296	3576	2816	2077	2054	2095
по базе бедности			тыс. ед.	5 077	4664	2670	2548	2520	2570
прочая информация			тыс. ед.		-	1788	3176	2954	3085
показатели результата	конечного								
Своевременное представление отчетности Министерство выполнение функций	в и возложенных		%	100	100	100	100	100	100
показатели качества			х						
показатели эффективности									
Средняя одной обрабатываемой информации	стоимость единицы		тенге	8,7	11,87	16,6	16,58	16,58	16,58
объем расходов	бюджетных		тыс. тенге	73 485	89 561	120 615	129 344	124 820	128 488
Бюджетная программа	<b>009 «Целевые трансферты на развитие областным бюджетам, бюджетам городов Астаны и Алматы на строительство и реконструкцию объектов социального обеспечения»</b>								
Описание	Строительство и реконструкция объектов социального обеспечения								



в и д бюджетной программы	в зависимости от содержания		предоставление трансфертов и бюджетных субсидий						
	в зависимости от способа реализации		индивидуальная						
	текущая/развитие		развитие						
на и м е н о в а н и е показателей программы	бюджетной	е д . изм.	отчетный период		плановый период			2014 год	2015 год
			2009 год	2010 год	2011 год	2012 год	2013 год		
1	2	3	4	5	6	7	8	9	
показатели результата	прямого								
Количество строительства реконструкции социального обеспечения	объектов и объектов	ед.	7	4	1	2			
показатели результата	конечного								
Своевременный эксплуатацию строительства реконструкции	ввод в объектов и	%	100	100	100	100			
показатели качества									
Соответствие строительным правилам	нормам	и %	100	100	100	100			
п о к а з а т е л и эффективности		х							
о б ъ е м расходов	бюджетных	тыс. тенге	5 731 011	5 727 000	290 712	1 020 274			
Бюджетная программа	<b>010 «Целевые текущие трансферты областным бюджетам, бюджетам городов Астаны и Алматы на предоставление специальных социальных услуг»</b>								
описание	Оказание специальных социальных услуг лицам, проживающим в медико-социальных учреждениях, центрах социальной адаптации для лиц без определенного места жительства Размещение государственного социального заказа в негосударственном секторе на оказание специальных социальных услуг Развитие сети отделений дневного пребывания в медико-социальных учреждениях								
в и д бюджетной программы	в зависимости от содержания		предоставление трансфертов и бюджетных субсидий						
	в зависимости от способа реализации		индивидуальная						
	текущая/развитие		текущая						



специальных услуг	социальных	%	100	100	100	100	100	100	
показатели качества		х							
Соответствие оказания социальных услуг	стандартам специальных	%	100	100	100	100	100	100	
показатели эффективности									
Стоимость одного за трансфертов:	услуги на человека в счет целевых	на день целевых							
медико-социальных учреждениях для психоневрологической патологией*	детей	с	тенге	1 882	1042,6	0	0	0	0
медико-социальных учреждениях взрослых психоневрологической патологией*	для	с	тенге	0	318,9	0	0	0	0
медико-социальных учреждениях для нарушением опорно-двигательного аппарата	детей	с	тенге	0	0	1236,7	512,9	524,4	536,8
медико-социальных учреждениях общего типа			тенге	0	0	374,1	242,8	247,0	251,4
отделениях помощи на престарелых, в том	социальной дому для инвалидов, числе		тенге	0	0	258,9	88,7	94,9	101,5
Средняя стоимость неправительственными организациями на человека в день за целевых трансфертов	услуг на одного в день за счета целевых трансфертов	на одного за счет	тенге	458,9	845,1	506	721	771,4	825,5
Средняя стоимость на одного человека в день за счет целевых трансфертов отделений пребывания медико-социальных учреждениях	услуг на одного человека в день за счет целевых трансфертов в дневного в	в дневного в	тенге	2130	2248	1451	1539,7	1574	1650
объем расходов	бюджетных	тыс. тенге		1 252 914	2 681 958	2 376 101	2 209 002	2 348 587	2 421 599

**Примечание: \***

в части детских и взрослых МСУ переданы в МИО трансфертами общего характера с 2011 года

Бюджетная программа	<b>011 «Услуги по обеспечению выплаты пенсий и пособий»</b>								
описание	Обеспечение своевременной и полной выплаты пенсий и пособий								
в и д бюджетной программы	в зависимости от содержания			осуществление государственных функций, полномочий и оказание вытекающих из них государственных услуг					
	в зависимости от способа реализации			индивидуальная					
	текущая/развитие			текущая					
наименование показателей программы	бюджетной	ед. изм.	отчетный период		плановый период			2014 год	2015 год
			2009 год	2010 год	2011 год	2012 год	2013 год		
1	2		3	4	5	6	7	8	9
показатели прямого результата									
Количество оказанных государственных услуг лицам, имеющим право на социальные выплаты		ед.	5 817 655	5 905 009	6 166 155	6 307 878	6 433 675	6 519 423	
показатели конечного результата									
Обеспечение своевременности: выплат пенсий и пособий; переводов обязательных пенсионных взносов и накоплений в Н П Ф ; социальных отчислений в ГФСС		%	100	100	100	100	100	100	
показатели качества									
Срок назначения и выплаты пенсий и пособий		и дней	10	10	10	10	10	10	
Доля электронных дел получателей пособий от общей численности макетов дел		%	-	-	90	90	90	90	
показатели эффективности									

Удельный вес административных затрат ГЦВП в общем объеме обслуживаемых финансовых потоков	%	0,81	0,85	0,75	0,79	0,76	0,75		
объем бюджетных расходов	тыс. тг.	11 479 291	13 346 348	16 724 528	19 315 457	20 545 792	21 831 174		
Бюджетная программа	<b>012 «Создание единой информационной системы социально-трудовой сферы»</b>								
описание	Создание единой информационной системы социально-трудовой сферы в целях интеграции с программой «Е-Правительство»								
вид бюджетной программы	в зависимости от содержания			осуществление бюджетных инвестиций					
	в зависимости от способа реализации			индивидуальная					
	текущая/развитие			развитие					
наименование показателей программы	бюджетной	ед. изм.	отчетный период		плановый период			2014 год	2015 год
			2009 год	2010 год	2011 год	2012 год	2013 год		
1	2	3	4	5	6	7	8	9	
показатели прямого результата									
Количество интегрированных данных	баз шт.	6	5	-	-	-			
Количество разработанных данных	баз шт.	5	2	-	-	-			
Количество приобретенной вычислительной информационной техники	шт.	-	933	487	-	-			
Количество приобретенных нематериальных активов	шт.	-	528	468	-	-			
показатели конечного результата									
Сокращение оказания государственных услуг по назначению пенсий и пособий	времени услуг дней	10	10	10	-	-			
показатели качества	х								
показатели эффективности									
Средняя вычислительной техники за единицу	стоимость техники тенге	-	89 963	153 087	-	-			

Средняя нематериальных за единицу	стоимость активов	тенге	-	127 356	136 271	-	-		
объем расходов	бюджетных	тыс. тг.	292 440	596 759	346 369	0	0		
Бюджетная программа	<b>013 «Возмещение за вред, причиненный жизни и здоровью, возложенное судом на государство, в случае прекращения деятельности юридического лица»</b>								
описание	Выполнение обязательств государства по возмещению вреда потерпевшим, в случае прекращения деятельности юридического лица								
в и д бюджетной программы	в зависимости от содержания				предоставление трансфертов и бюджетных субсидий				
	в зависимости от способа реализации				Индивидуальная				
	текущая/развитие				Текущая				
на и м е н о в а н и е п о к а з а т е л е й б ю д ж е т н о й п р о г р а м м ы	е д . и з м .	отчетный период		плановый период			2014 год	2015 год	
		2009 год	2010 год	2011 год	2012 год	2013 год			
1	2	3	4	5	6	7	8	9	
показатели результата	прямого								
Количество исков, по осуществлена выплата	судебных по которым	исп. лист	404	103	39	140	130	120	
Количество получателей за вред, жизни и возложенное государство, случае деятельности юридического гражданам, 70-летнего возраста	выплат причиненный здоровью, судом на в чел. прекращения лица достигшим		-	-	301	1004	1048	1070	
показатели результата	конечного								
Выполнение обязательств государства возмещению потерпевшим, случае деятельности юридического лица	по вреда в прекращения	%	100	100	100	100	100	100	
показатели качества									
Своевременное исполнение решений	судебных	%	100	100	100	100	100	100	

показатели эффективности									
Средняя стоимость одной выплаты:									
за вред, причиненный жизни и здоровью, возложенное судом на государство			2059	1320	2055	1429	1538	1667	
за вред, причиненный жизни и здоровью, возложенное судом на государство, в случае прекращения деятельности юридического лица гражданам, достигшим 70-летнего возраста		тыс. тенге	-	-	38,6	41,3	44,2	47,3	
объем бюджетных расходов		тыс. тенге	831 917	135 964	219 120	697 930	756 134	807 555	
Бюджетная программа	<b>014 «Капитальные расходы Министерства труда и социальной защиты населения Республики Казахстан»</b>								
описание	Материально-техническое оснащение и информационно-техническое обеспечение центрального аппарата и территориальных органов министерства								
вид бюджетной программы	в зависимости от содержания				осуществление капитальных расходов				
	в зависимости от способа реализации				индивидуальная				
	текущая/развитие				текущая				
наименование показателей программы	бюджетной	ед. изм.	отчетный период		плановый период			2014 год	2015 год
			2009 год	2010 год	2011 год	2012 год	2013 год		
1	2	3	4	5	6	7	8	9	
показатели прямого результата									
Количество приобретенной вычислительной и информационной техники, бытовой оргтехники, медицинского и прочего оборудования		шт.	249	1113	815	1976	133	74	
Количество приобретенной офисной мебели		шт.	551	177	472	339	45	25	
Количество приобретенных нематериальных активов		шт	-	1311	1074	352	452	277	

Количество учреждений, которым необходимо провести капитальный ремонт зданий, помещений и сооружений	ед.	0	0	2	0	0		
показатели конечного результата								
Уровень государственного органа в области труда, социальной защиты населения:	оснащения области занятости, защиты							
материально-техническое	%	77	80	80	80	80	80	
информационно-техническое	%	80	90	90	90	90	90	
Своевременное завершение запланированного объема работ по капитальному ремонту зданий, помещениях и сооружениях	по ед. в и	0	0	0	2	0	0	
показатели качества	х							
Удельный вес работ, проведенных строительным правилам	%				100			
показатели эффективности								
Обновление вычислительной и оборудования	парка техники серверного	%	23	20	20	20	20	20
Средняя затрата на ремонт помещений и сооружений	стоимость капитальный зданий,	тыс. тенге				37,0		
объем расходов	бюджетных	тыс. тенге	30 875	95 401	153 843	286 911	53 898	46 662
Бюджетная программа	<b>015 «Капитальные расходы организаций социальной защиты на республиканском уровне»</b>							
описание	Материально-техническое оснащение и информационно-техническое обеспечение подведомственных организаций Министерства труда и социальной защиты населения Республики Казахстан							
вид бюджетной программы	в зависимости от содержания				осуществление капитальных расходов			
	в зависимости от способа реализации				индивидуальная			



		текущая/развитие			текущая				
наименование показателей программы	бюджетной	ед. изм.	отчетный период		плановый период			2014 год	2015 год
			2009 год	2010 год	2011 год	2012 год	2013 год		
1	2	3	4	5	6	7	8	9	
показатели результата	прямого								
Количество приобретенной вычислительной, информационной техники и оборудования	прочего	шт.	342	983	1 191	1 392	1 212	1 030	
Количество приобретенной мебели	офисной	шт.	9	40	55	29	22		
Количество приобретенных нематериальных активов		шт	-	1868	647	2 342	2 249	360	
показатели результата	конечного								
Уровень государственного органа в труда, социальной миграции населения:	оснащения области занятости, защиты и								
материально- техническое		%	77	77	77	77	77	77	
информационно техническое		%	80	80	80	80	80	80	
показатели качества		х							
показатели эффективности									
Обновление вычислительной техники и оборудования	парка серверного	%	23	23	23	23	23	23	
объем расходов	бюджетных	тыс. тенге	379 363	415 944	408 615	574 090	618 511	209 181	
Бюджетная программа	<b>016 «Услуги по методологическому обеспечению оказания инвалидам протезно-ортопедической помощи»</b>								
описание	Разработка технической документации на новые виды изделий для протезно-ортопедических предприятий; проведение опытно-экспериментальных работ по протезированию инвалидов со сложными, особо сложными и атипичными формами увечья								

в и д бюджетной программы	в зависимости от содержания			осуществление государственных функций, полномочий и оказание вытекающих из них государственных услуг					
	в зависимости от способа реализации			индивидуальная					
	текущая/развитие			текущая					
наименование бюджетной программы	показатели	е д . изм.	отчетный период		плановый период			2014 год	2015 год
			2009 год	2010 год	2011 год	2012 год	2013 год		
1	2	3	4	5	6	7	8	9	
показатели прямого результата									
1.	Протезирование инвалидов с особо сложными и атипичными видами увечья, а также первичное протезирование	шт.	57	81	70	70	70	70	
2.	Разработка стандартов в области протезостроения	шт.	1	4	2	-	-	-	
3.	Разработка технологических процессов на новые виды протезно-ортопедических изделий	шт.	7	3	5	10	10	10	
4.	Разработка технологических процессов на комплектующие изделия к протезам	шт.	6	4	5	-	-	-	
5.	Разработка новых видов протезно-ортопедических изделий для сложного и атипичного протезирования,	шт.	0	0	5	-	5	5	
6.	Количество разработок и испытаний комплектующих изделий	шт.	4	4	5	-	-	-	
7.	Количество методических рекомендаций по протезированию, протезостроения и ортопедии	шт.	5	5	4	5	5	5	
8.	Разработка, испытание и внедрение протезно-ортопедических					10	5		

изделий изготавливаемых по новейшим технологиям								5	
показатели конечного результата									
Повышение реабилитационного потенциала инвалидов									
показатели качества	х								
показатели эффективности									
Методологическое обеспечение в области протезирования и протезостроения	в %	100	100	100	100	100	100		
объем бюджетных расходов	тыс. тенге	17 914	23 951	30 601	30 932	31 588	32 291		
Бюджетная программа	<b>017 «Совершенствование системы социальной защиты лиц с ограниченными возможностями в рамках Конвенции ООН о правах инвалидов и развитие системы предоставления специальных социальных услуг»</b>								
описание	Совершенствование системы социальной защиты лиц с ограниченными возможностями в рамках Конвенции ООН о правах инвалидов и развитие системы предоставления специальных социальных услуг								
вид бюджетной программы	в зависимости от содержания			осуществление государственных функций, полномочий и оказание вытекающих из них государственных услуг					
	в зависимости от способа реализации			индивидуальная					
	текущая/развитие			текущая					
Наименование бюджетной программы	показателей	ед. изм.	отчетный период		плановый период			2014 год	2015 год
			2009 год	2010 год	2011 год	2012 год	2013 год		
1		2	3	4	5	6	7	8	9
показатели прямого результата									
Проведение научно-практических исследований	шт.	-	3	4	-	-	-		
Семинары, круглые столы	шт.	-	3	3	-	-	-		
Подготовка телевизионных передач, статей, тематических публикаций и обучающих материалов	шт.	-	3	3	-	-	-		
показатели конечного результата									
Разработка национального плана действий на долгосрочную перспективу по обеспечению прав и улучшения качества жизни людей с ограниченными возможностями									
показатели качества	х								

показатели эффективности	х								
объем бюджетных расходов	тыс. тенге	0	31 275	43 725	0	0	0		
Бюджетная программа	<b>018 «Увеличение уставного капитала АО «Государственная аннуитетная компания»</b>								
описание	Увеличение уставного капитала АО «Государственная аннуитетная компания»								
в и д бюджетной программы	в зависимости от содержания				осуществление бюджетных инвестиций				
	в зависимости от способа реализации				индивидуальная				
	текущая/развитие				развитие				
Наименование бюджетной программы	показателей	ед. изм.	отчетный период		плановый период			2014 год	2015 год
			2009 год	2010 год	2011 год	2012 год	2013 год		
1	2	3	4	5	6	7	8	9	
показатели прямого результата									
Обеспечение достаточности платежеспособности, менее	норматива маржи не	коэф.	-	-	1,0	-	-	-	
показатели конечного результата									
Обеспечение адекватными выплатами в соответствии с заключенными с АО "Компания по страхованию жизни по страхованию аннуитетная договорами страхования	граждан страховыми компаниями с АО "Государственная компания"	%	-	-	100	-	-	-	
показатели качества		X							
показатели эффективности									
Стоимость одной акции	тенге	-		1000	-	-	-		
Объем бюджетных расходов	тыс. тенге	0	-	2 403 587	-	-	-		
Бюджетная программа	<b>019 «Кредитование областных бюджетов, бюджетов городов Астаны и Алматы на содействие развитию предпринимательства на селе в рамках Программы занятости 2020»</b>								
описание	Предоставление бюджетных кредитов областным бюджетам, бюджетам городов Астаны и Алматы на содействие развитию предпринимательства на селе в рамках Программы занятости 2020								
в и д бюджетной программы	в зависимости от содержания				предоставление бюджетных кредитов				
	в зависимости от способа реализации				индивидуальная				







- парковочные места для автомобильного транспорта									827	
- специальные службы "инва-такси"									42	
Доступность информации	%								30	
Создание специальных рабочих мест для инвалидов	ед.								728	
показатели результата	конечного									
Своевременное обеспечение доступа к объектам инфраструктуры	%								100	
показатели качества										
Соответствие строительным нормам и правилам	%								100	
показатели эффективности	х									
объем расходов	бюджетных тыс. тенге								6 568 863	
Бюджетная программа	<b>033 «Развитие автоматизированной информационной системы Государственного центра по выплате пенсий и Единой информационной системы социально-трудовой сферы с оказанием услуг в рамках реализации «Государственной программы формирования и развития Национальной информационной инфраструктуры РК в 2011-2013 годах»</b>									
описание	Развитие автоматизированной информационной системы ГЦВП и Единой информационной системы социально-трудовой сферы с оказанием услуг в рамках реализации									
в и д бюджетной программы	в зависимости от содержания					осуществление бюджетных инвестиций				
	в зависимости от способа реализации					индивидуальная				
	текущая/развитие					текущая				
на и м е н о в а н и е показателей программы	бюджетной	ед. изм.	отчетный период		плановый период			2014 год	2015 год	
			2009 год	2010 год	2011 год	2012 год	2013 год			
1	2	3	4	5	6	7	8	9		
показатели результата	прямого									
Интеграция АИС ГЦВП и ЕИС СТС с информационными системами государственных органов	ед.	-	-	1	4	-				



показатели результата	конечного								
Количество государственных услуг	электронных	ед.	-	-	-	1	3		
показатели качества		х							
показатели эффективности									
Срок государственной для государственной выплаты	оказания услуги назначения	дней	-	-	10	7	7		
объем расходов	бюджетных	тыс. тенге	-	-	58 057	75 396	101 460		
Бюджетная программа	<b>128 «Реализация мероприятий в рамках Программы занятости 2020»</b>								
описание	1) обучение и содействие в трудоустройстве самозанятого, безработного и малообеспеченного населения; 2) содействие развитию предпринимательства на селе; 3) повышение мобильности трудовых ресурсов; 4) институциональная организация								
в и д бюджетной программы	в зависимости от содержания				предоставление трансфертов и бюджетных субсидий				
	в зависимости от способа реализации				распределяемая				
	текущая/развитие				текущая				
наименование бюджетной программы	показателей	ед. изм.	отчетный период		плановый период			2014 год	2015 год
			2009 год	2010 год	2011 год	2012 год	2013 год		
1		2	3	4	5	6	7	8	9
показатели результата	прямого								
1. Количество направлениям:	участников по								
Профессиональная подготовка, и повышение кадров и содействие в трудоустройстве	переподготовка квалификации и содействие в	чел.			23 043	81 632	81 851	81 851	
Содействие предпринимательства на селе	развитию	чел.			2 018	6 543	6 443	6 443	
Повышение трудовых ресурсов	мобильности	чел.			14 210	14 674	12373	12373	
Переселение пунктов экономическим потенциалом	из населенных с низким	чел.			141	12 850	16517	16517	
2. Количество служащих центров занятости	гражданских	ед.			1 980	1980	1980	1980	

показатели результата	конечного							
Охват обратившихся занятости	участников, по Программе	%		100	100	100	100	
Своевременное услуг участникам занятости обратившимся занятости	оказание Программы 2020, в Центры	%		100	100	100	100	
показатели качества		х						
показатели эффективности		х						
объем бюджетных расходов		тыс. тенге		22 768 340	41 045 894	58 199 657	58 527 152	

## Свод бюджетных расходов

Бюджетная программа		е д . изм.	отчетный период		плановый период			2014 год	2015 год
			2009 год	2010 год	2011 год	2012 год	2013 год		
1		2	3	4	5	6	7	8	9
Всего бюджетных расходов:		тыс. тенге	695 930 817	928 738 125	1 069 966 261	1 209 804 878	1 349 356 124	1 479 081 140	
1. Текущие бюджетные программы		тыс. тенге	689 907 366	921 563 768	1 063 298 533	1 199 173 808	1 335 889 830	1 465 716 306	
001	Формирование государственной политики в области труда, занятости, социальной защиты населения	тыс. тенге	2 124 588	2 635 608	2 788 929	3 152 337	3 096 313	3 170 210	
002	Социальное обеспечение отдельных категорий граждан	тыс. тенге	567 893 813	681 762 605	884 519 880	983 225 691	1 088 544 937	1 198 384 251	
003	Специальные государственные пособия	тыс. тенге	45 344 032	55 378 345	72 398 846	80 278 177	88 077 240	94 734 434	
004	Единовременные государственные компенсации категориям граждан	тыс. тенге	797 044	278 291	119 327	88 175	68 532	61 549	
005	Государственные пособия семьям, имеющим детей	тыс. тенге	30 336 875	43 212 412	55 211 568	58 824 678	63 448 415	68 137 622	
006	Оказание социальной помощи оралманам	тыс. тенге	12 428 880	8 227 123	5 325 816	9 200 239	9 842 778	10 530 805	
007	Прикладные исследования	тыс. тенге	76 745	90 178	88 679	71 395	73 197	75 125	
008	Услуги информационно-аналитическому		73 485	89 561	120 615	129 344	124 820	128 488	

	обеспечению по базе занятости и бедности	тыс. тенге							
010	Целевые текущие трансферты областным бюджетам, городам Астаны и Алматы на предоставление специальных социальных услуг	тыс. тенге	1 252 914	2 681 958	2 376 101	2 209 002	2 348 587	2 421 599	
011	Услуги по обеспечению выплаты пенсий и пособий	тыс. тенге	11 479 291	13 346 348	16 724 528	19 315 457	20 545 792	21 831 174	
013	Возмещение за вред, причиненный жизни и здоровью, возложенное судом на государство в случае прекращения деятельности юридического лица	тыс. тенге	831 917	135 964	219 120	697 930	756 134	807 555	
014	Капитальные расходы Министерства труда и социальной защиты населения РК	тыс. тенге	30 875	95 401	153 843	286 911	53 898	46 662	
015	Капитальные расходы организаций социальной защиты на республиканском уровне	тыс. тенге	379 363	415 944	408 615	574 090	618 511	209 181	
016	Услуги по методологическому обеспечению оказания и н в а л и д а м протезно-ортопедической помощи	тыс. тенге	17 914	23 951	30 601	30 932	31 588	32 291	
017	Совершенствование системы социальной защиты лиц с ограниченными возможностями в рамках Конвенции ООН о правах инвалидов и развитие системы предоставления специальных социальных услуг	тыс. тенге	0	31 275	43 725	0	0	0	
018*	Целевые текущие трансферты областным бюджетам, городам Астаны и Алматы на содержание вновь вводимых объектов социального обеспечения	тыс. тенге	212 012	337 973	0	0	0	0	
020*	Целевые текущие трансферты областным бюджетам, городам Астаны и Алматы на выплату государственной адресной социальной помощи и ежемесячного государственного пособия на	тыс. тенге	3 280 631	0	0	0	0		

	детей до 18 лет в связи с ростом размера прожиточного минимума							0	
021	Совершенствование системы социальной защиты населения в соответствии с международными стандартами	тыс. тенге	0	0	0	27 473	42 843	32 195	
025*	Целевые текущие трансферты областным бюджетам, бюджетам городов Астаны и Алматы на увеличение норм питания в медико-социальных учреждениях	тыс. тенге	4 189 900	2 789 272	0	0	0	0	
027	Переселение на историческую родину и первичная адаптация оралманов	тыс. тенге	70 719	70 789	0	0	0	0	
028	Услуги по повышению квалификации кадров социально-трудовой сферы	тыс. тенге	0	0	0	16 083	16 588	17 150	
029*	Целевые текущие трансферты областным бюджетам городов Астаны и Алматы на выплату государственной адресной социальной помощи	тыс. тенге	0	1 115 973	0	0	0	0	
030*	Целевые текущие трансферты областным бюджетам городов Астаны и Алматы на выплату ежемесячного государственного пособия на детей до 18 лет в связи с ростом размера прожиточного минимума	тыс. тенге	0	2 967 928	0	0	0	0	
031	Целевые текущие трансферты областным бюджетам городов Астаны и Алматы на расширение программы рабочих мест и молодежной практики	тыс. тенге	7 600 440	0	0	0	0	0	
032	Реализация Национального плана действий по обеспечению прав и улучшению качества жизни инвалидов	тыс. тенге	0	0	0	0	0	6 568 863	
	Целевые текущие трансферты областным бюджетам городов Астаны и Алматы на обеспечение проезда участникам и								

054	инвалидам Великой Отечественной войны по странам Содружества Независимых государств, по территории Республики Казахстан, а также оплаты им и сопровождающим их лицам расходов на питание, проживание, проезд для участия в праздничных мероприятиях в городах Москве, Астане к 65-летию Победы в Великой Отечественной Войне	тыс. тенге	0	90 979	0	0	0	0	
057	Целевые текущие трансферты областным бюджетам, бюджетам городов Астаны и Алматы на выплату единовременной материальной помощи участникам и инвалидам Великой Отечественной войны, а также лицам, приравненным к ним; военнослужащим, в том числе уволенным в запас (отставку), проходившим военную службу в период с 22 июня 1941 года по 3 сентября 1945 года в воинских частях, учреждениях, военно-учебных заведениях, не входивших в состав действующей армии, награжденным медалью «За Победу над Германией в Великой Отечественной войне 1941-1945 гг.» или медалью «За победу над Японией», лицам, проработавшим (прослужившим) не менее шести месяцев в тылу в годы Великой Отечественной войны, к 65-летию Победы в Великой Отечественной Войне	тыс. тенге	0	4 153 630	0	0	0	0	
115	Обеспечение занятости населения в рамках реализации региональной стратегии занятости и переподготовки кадров	тыс. тенге	0	101 632 260	0	0	0	0	
	Целевые текущие трансферты областным бюджетам, бюджетам городов Астаны и								

118	Алматы на текущие расходы в рамках реализации стратегии региональной занятости и переподготовки кадров	тыс. тенге	1 478 500	0	0	0	0	0	
128	Реализация мероприятий в рамках Программы занятости 2020	тыс. тенге	0	0	22 768 340	41 045 894	58 199 657	58 527 152	
2. Бюджетные программы развития		тыс. тенге	6 023 451	7 174 357	6 667 728	10 631 070	13 466 294	13 364 834	
009	Целевые трансферты на развитие областным бюджетам, бюджетам городов Астаны и Алматы на строительство и реконструкцию объектов социального обеспечения	тыс. тенге	5 731 011	5 727 000	290 712	1 020 274			
012	Создание единой информационной социально-трудовой сферы	тыс. тенге	292 440	596 759	346 369	0	0	0	
018	Увеличение уставного капитала АО «Государственная аннуитетная компания»	тыс. тенге	0	0	2 403 587	0	0	0	
019	Кредитование областных бюджетов, городов Астаны и Алматы на содействие развитию предпринимательства на селе в рамках Программы занятости 2020	тыс. тенге	0	0	3 569 003	9 535 400	13 364 834	13 364 834	
026	Кредитование областных бюджетов, бюджетов городов Астаны и Алматы на обеспечение занятости участников Программы "Нұрлы көш" на 2009-2011 годы в области развития тепличного хозяйства	тыс. тенге	0	850 598	0	0	0	0	
033	Развитие автоматизированной информационной системы Государственного центра по выплате пенсий и Единой информационной системы социально-трудовой сферы с оказанием услуг в рамках реализации «Государственной программы формирования и развития национальной информационной инфраструктуры Республики Казахстан в 2011-2013 годах	тыс. тенге	0	0	58 057	75 396	101 460		

**Примечание : \***

бюджетная программа и расходы по ней переданы в базу расходов местных бюджетов при определении объемов трансфертов общего характера на 2011 – 2013 годы

© 2012. РГП на ПХВ «Институт законодательства и правовой информации Республики Казахстан»  
Министерства юстиции Республики Казахстан